

DATE ANTROPOLOGICE ASUPRA OSEMINTELOR DIN MORMÎNTUL DE CĂLĂREȚ DE LA TÎRGȘOR*

OSEMINTELE UMANE

Examinînd atent în teren poziția și raporturile de poziție dintre osemintele umane din mormîntul avar de la Tîrgșorul-Vechi (regiunea Ploești), datat pe baza inventarului funerar din sec. VII, și analizînd datele metrice și morfologice de ordin antropologic și morfobiologic, s-au putut stabili următoarele concluzii:

1. Scheletul a aparținut unui bărbat matur (30—40 ani) de talie mică (152,6 cm), prezentînd o serie de caractere tipologice obișnuit întîlnite în grupul europoido-mongoloid al triburilor avar.

2. Individul a practicat vreme îndelungată călăria, iar ca luptător trebuie să fi mînuit o sabie grea sau o armă similară și era stîngaci, sau devenise stîngaci în urma unei leziuni traumatice mai vechi la nivelul antebrațului drept.

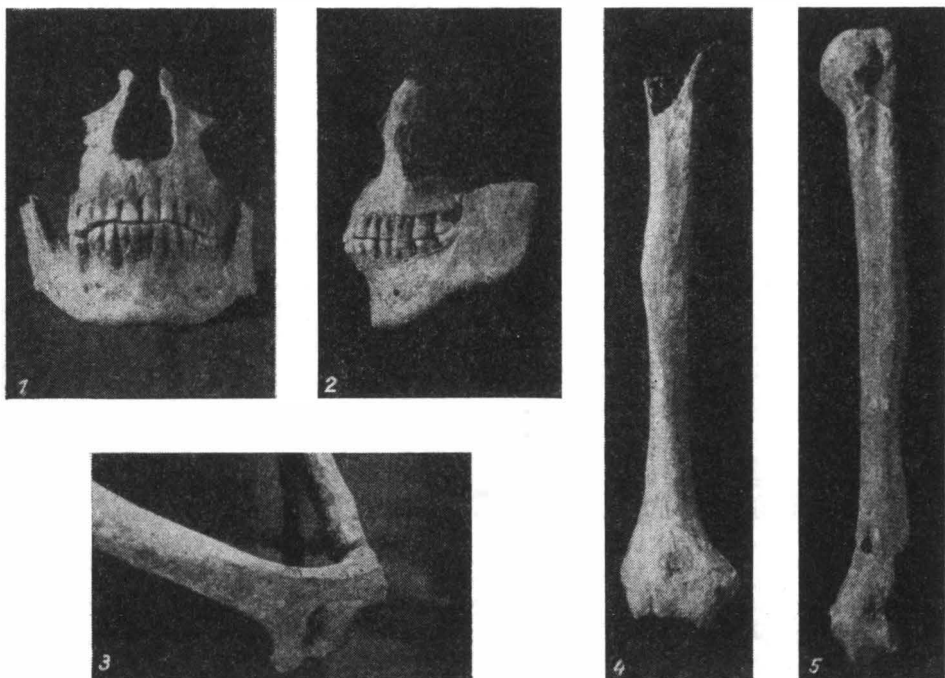
3. O leziune traumatică recentă, violentă, produsă cu un corp tăios (sabie) la nivelul articulației cotului drept, ar fi putut să constituie cauza morții prin șocul traumatic, urmat de căderea de pe cal.

4. Faza de rigiditate cadaverică l-a surprins pe cavalerul avar într-o poziție de decubit lateral drept, care a putut fi observată în teren, deși la depunerea cadavrului în mormînt s-a căutat și s-a reușit să i se asigure o poziție rituală de decubit dorsal cu membrele întinse.

5. Faptul că cel puțin pînă în prezent la Tîrgșor nu a fost descoperit decît un singur mormînt avar și ținînd seama de concluziile de la punctele 3 și 4 în special, ar putea constitui un indiciu că lupta în care a căzut acest cavaler s-a dat undeva în apropiere, de unde a fost adus și inhumat în această zonă în care a fost descoperit.

dr. DARDU NICOLĂESCU-PLOPȘOR

* Textul în extenso va apare în monografia *Tîrgșor*, I.



g. 1. — 1, maxilar și mandibulă (norma frontală); 2, maxilar și mandibulă (norma terală stângă); 3, leziune traumatică recentă la nivelul articulației cotului drept interesând cupula radială și epicondilul humeral (humerusul în abducție și radiusul în pronație); 4, humerusul drept (fața anterioară); 5, humerusul stâng (fața anterioară).

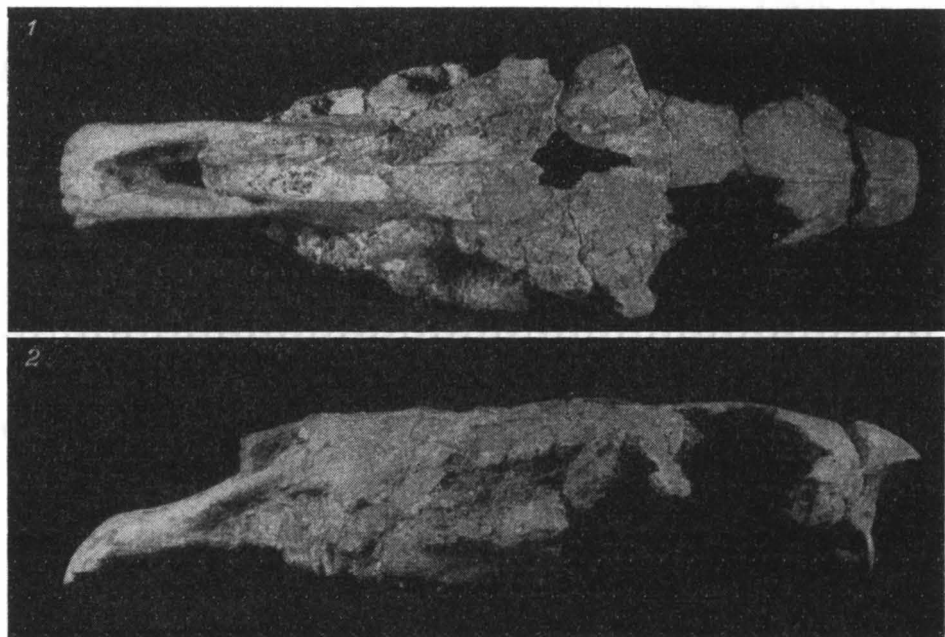


Fig. 2. — 1, craniu de cal (normă verticală); 2, idem (normă laterală).

OSEMINTELE DE CAL

În mormîntul de călăreț descoperit la Tîrșor, în 1960, alăturate scheletului uman s-au găsit craniul cu mandibula și cele patru membre ale unui cal. Ultimele au fost tăiate la o oarecare distanță de extremitatea distală a radiusului, respectiv tibiei. Oasele se păstrează în majoritate în conexiune anatomică, ceea ce duce la concluzia sacrificării anume a animalului pentru înhumarea sa, împreună cu căpetenia avară căreia este posibil să-i fi aparținut.

Resturile osteologice animale provin de la o iapă în vîrstă de 16—17 ani. Craniul deteriorat nu permite precizarea tuturor caracterelor morfologice necesare unei diagnoze fără rezerve. Pe baza lungimii foarte mari a craniului, a bunei dezvoltări a cutiei craniene, în raport cu masivul facial, a orbitelor laterale, cu diametrul antero-posterior foarte lung, a mărimii craniului față de metapodii relativ scurte, acest cal se apropie cel mai mult de reprezentanții ramurii mongole a grupului de rase orientale.

AL. PAUL-BOLOMEY

АНТРОПОЛОГИЧЕСКИЕ ДАННЫЕ О КОСТНЫХ ОСТАНКАХ ИЗ ПОГРЕБЕНИЯ ВСАДНИКА В ТЫРГШОРЕ

РЕЗЮМЕ

Из анализа костных останков, найденных в погребении всадника в Тыргшоре, вытекает следующее:

Человеческие останки принадлежали взрослому мужчине (30—40 лет) небольшого роста, обладавшему рядом типологических черт, обычно встречающихся в европеидо-монголоидной группе аварских племен.

Костные останки коня состоят из черепа, нижнечелюстной кости и четырех конечностей, отрезанных на некотором расстоянии от дистального конца лучевой и большой берцовой костей. Морфологические признаки и соотношения размеров свидетельствуют о принадлежности коня к монгольской ветви группы восточных пород.

ОБЪЯСНЕНИЕ РИСУНКОВ

Рис. 1. — 1, верхняя и нижняя челюстные кости (фронтальная норма); 2, верхняя и нижняя челюстные кости (левая латеральная норма); 3, недавнее травматическое поражение на уровне правого локтевого сустава, охватывающее головку лучевой кости и плечевой отросток (плечевая кость в абдукции и лучевая в пронации); 4, правая плечевая кость (передняя сторона); 5, левая плечевая кость (передняя сторона).

Рис. 2. — 1, конский череп (вертикальная норма); 2, то же, (латеральная норма).

DONNÉES ANTHROPOLOGIQUES RELATIVES AUX OSSEMENTS DE LA SÉPULTURE D'UN CAVALIER DE TÎRGȘOR

RÉSUMÉ

L'analyse des ossements découverts dans la tombe du cavalier de Tîrgșor a donné les résultats suivants :

Les ossements humains appartiennent à un homme mûr (de 30 à 40 ans), de petite stature, présentant une série de caractères typologiques ordinairement rencontrés dans le groupe euro-poïdo-mongoloïde des tribus avars.

Les restes ostéologiques d'équidé sont composés du crâne, de la mâchoire et des quatre membres, tranchés à une certaine distance de l'extrémité distale du radius et du cubitus. Les caractères morphologiques et les relations entre les dimensions plaident pour l'appartenance de ce cheval à la branche mongolique du groupe des races orientales.

EXPLICATION DES FIGURES

Fig. 1. — 1, maxillaire et mandibule (norme frontale); 2, maxillaire et mandibule (norme latérale gauche); 3, lésion traumatique récente au niveau de l'articulation du coude droit et intéressant la cupule radiale et l'épicondyle huméral (humérus en abduction et radius en pronation); 4, humérus droit (face antérieure); 5, humérus gauche (face antérieure).

Fig. 2. — 1, Crâne de cheval (norme verticale); 2, idem (norme latérale).
