

FRUCTIERELE ȘI MORTARIA DE LA AMPELUM

ION T. LIPOVAN

Repetatele cercetări arheologice de suprafață, în perimetrul anticului Ampelum (Zlatna, jud. Alba), efectuate într-o perioadă de timp destul de îndelungată (1950 — 1989), precum și examinarea materialelor rezultate din diversele răvășiri ale unor substrucții de edificii publice și private sau necropole aparținând epocii romane, provocate de executarea unor construcții cu caracter industrial sau edilitar, ne-au creat posibilitatea salvării unui bogat material de interes arheologic aparținând celor 17 decenii de stăpânire romană pe aceste meleaguri¹.

În acest material ponderea o are ceramica provincială romană cu diversificata ei gamă de forme, calitate și utilizare. Mai puțină, dar prezentă, este și ceramica de factură autohtonă², precum și ceramica provincială care a preluat o parte din ornamentația dacică³.

Aproape toată ceramica salvată este într-o stare de conservare precară, aspect datorat contextului arheologic în care a fost surprinsă. Dar, cu toată această stare de lucruri, ea ne oferă multe informații și detalii dintre care unele cu caracter de unicat⁴, privind o seamă de aspecte legate de modul de desfășurare al activităților zilnice din domeniul social-economic, spiritual și militar de la Ampelum în sec. II — III p. Ch.

FRUCTIERE. În materialul ceramic recoltat, se remarcă, printr-o diversitate de forme, calitatea execuției și a motivelor ornamentale, o categorie mai deosebită, *turibula*, a căror utilizare și denumire în literatura de specialitate este controversată, purtându-se încă discuții în jurul acestui subiect.

În funcție de utilizarea presupusă de către diferiții cercetători, acest gen de vas poartă denumirea de *fructieră*⁵, *afumătoare*⁶, *vas de ofrandă*⁷, *vas pentru încălzit*⁸, *vas pentru iluminat*⁹ etc.

¹ I. T. Lipovan, *Sargetia*, 16—17, 1982—1983, p. 227—232; V. Wollmann, I. T. Lipovan, *Potaissa*, 3, 1982, p. 89—105; I. T. Lipovan, *Sargetia*, 18—19, 1984—1985, p. 141—147; Idem, *AIIA Cluj-Napoca*, 26, 1983—1984, p. 301—317; Idem, *ActaMN*, 22—23, 1985—1986, p. 503—513; Idem, *SCIVA*, 39, 1988, 1, p. 59—71; Idem, *Tibiscum*, 7, 1988, p. 181—188; V. Pavel, I. T. Lipovan, *Apulum* 25, 1988, p. 283—285; I. T. Lipovan, *Sargetia* 20—21, 1986—1987.

² I. T. Lipovan, *AIIA Cluj-Napoca*, 26, 1983—1984, p. 308, pl. IX, 8; Idem, *ActaMN* 22—23, 1985—1986, p. 510, fig. 5, 1—2, pl. V, 8—9.

³ *Ibidem*, p. 509—510, pl. I, 4; II, 9—10.

⁴ Idem, *AIIA Cluj-Napoca*, 26, 1983—1984, p. 303, 306—308.

⁵ E. Chirilă și colab., *Castrul roman de la Buciumi*, Cluj, 1972, p. 50—51, pl. XXV — XXVI; A. Căținaș, *Potaissa*, 2, 1980, p. 101, fig. 10,2; 11, 5—7; P. Bona și colab., *StComCa*, 1982, p. 200, pl. XVII, 1.

⁶ Gh. Popilian, *Ceramica romană din Oltenia*, Craiova, 1976, p. 116—118, pl. LXI, 748—752; LXII, 753—760, cu bibliografia citată; D. Alicu, *Apulum*, 22, 1985, p. 77—78.

⁷ Gh. Popilian, *op. cit.*, p. 117, nota 709; E. Chirilă și colab., *op. cit.*, p. 51.

⁸ Gh. Popilian, *op. cit.*, p. 117, nota 710.

⁹ *Ibidem*, p. 118, nota 711.

Starea avansată de fragmentare a majorității materialului care constituie subiectul contribuției noastre, păstrându-se numai anumite părți din vas — buze, pereți sau fragmente de picior — descoperirea lor fortuită, precum și numărul destul de redus cu care se operează (31), creează destule dificultăți privind atât stabilirea apartenenței lor unui anumit tip, precum și a unei evoluții a formei lor în timp.

Dar, cu toate cele enumerate mai sus, ținându-se cont de tehnica de realizare a unor ornamente caracteristice, precum și cu sprijinul unor analogii, fragmentele noastre au putut să fie atribuite primelor două tipuri de fructiere, cu rezerva de rigoare, ținându-se seama, în primul rând, de clasificarea lui Gh. Popilian¹⁰, și datînd utilizarea lor la Ampelum în secolele II — III p. Ch.

În continuare prezentăm materialele descoperite împreună cu unele considerații.

Tipul 1 (fig. 2/1—7; 2/1—6; 4/1—5)¹¹, din pastă grosieră sau fină, de culoare roșie gălbuie, cărămizie sau cenușie, uneori avînd miezul pereților cenușiu sau negru. Unele poartă o angobă avînd culoarea caracteristică modului de ardere a vaselor, respectiv cărămizie sau cenușie, fără urme

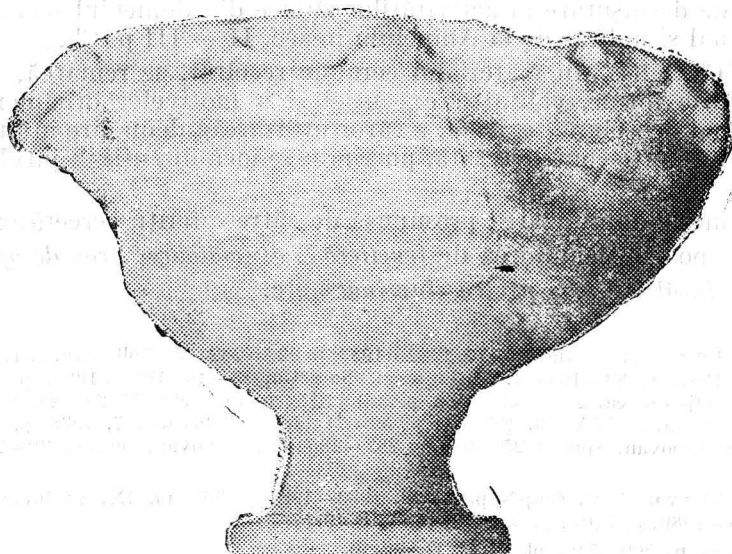


Fig. 1. Fructieră de tip 2, rebut.

de vopsea¹². Buza este răsfîntă, îngroșată în exterior și uneori profilată. La suprafața exterioară a buzei se află un ornament format din linii incizate oblic (fig. 2/1, 3—5), sau poartă un ornament numai pe cele două margini ale buzei (fig. 3/1—6; 4/1—5) realizat la distanțe egale, în pasta moale înainte de ardere, cu ajutorul unui instrument ascuțit.

¹⁰ *Ibidem*, p. 116—118.

¹¹ *Ibidem*, p. 116, pl. LXI, 748—751.

¹² *Ibidem*.

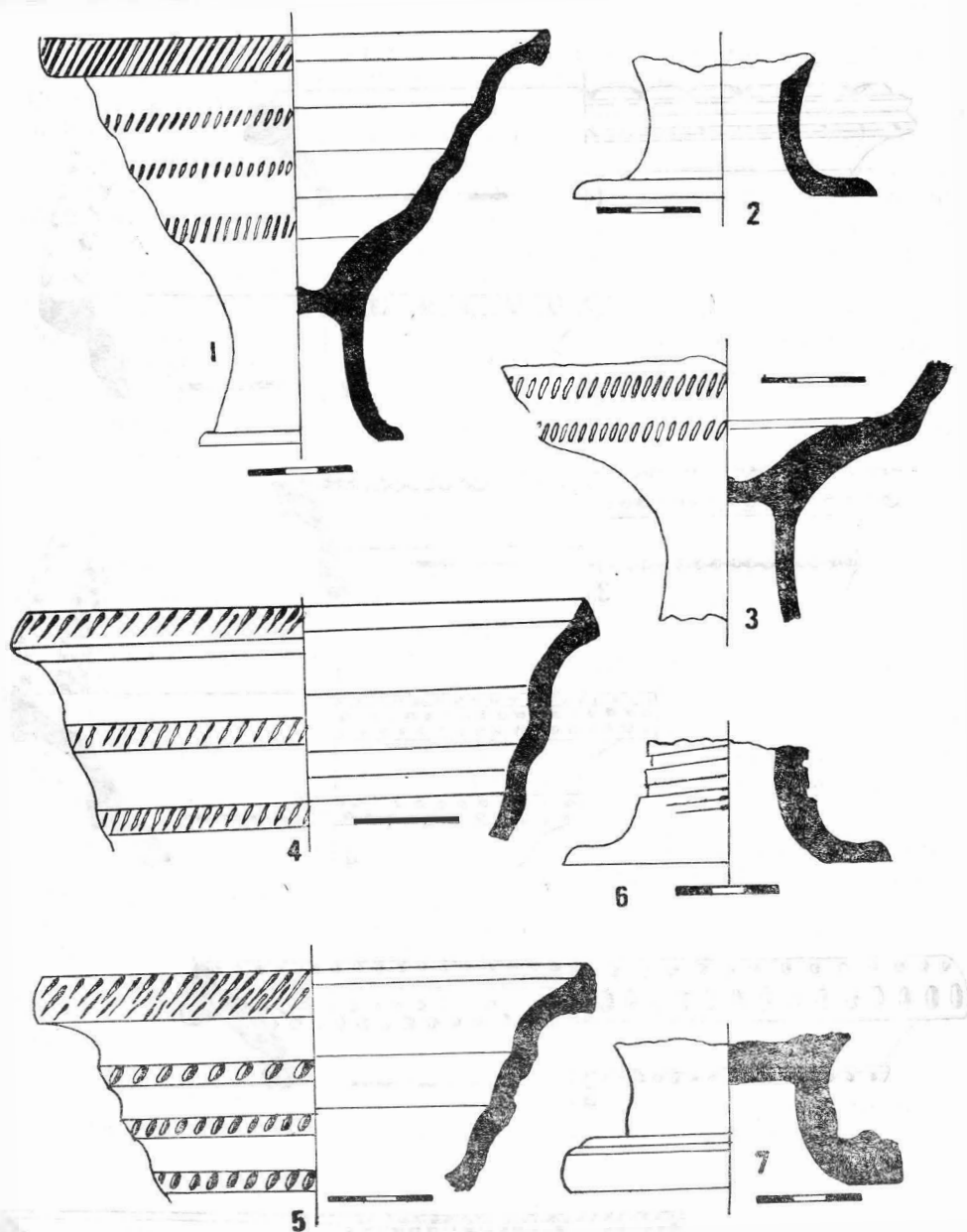


Fig. 2. 1 fructieră tip 1; 3 – 5 fragmente de fructieră tip 1; 2, 6, 7 picioare de fructieră fragmentare.

Corpul are formă de cupă mai mult sau mai puțin evazată și poate să fie înconjurat de două sau trei brațuri cu profil oval sau aplatizat, ornamentate cu incizii sau mici alveole.

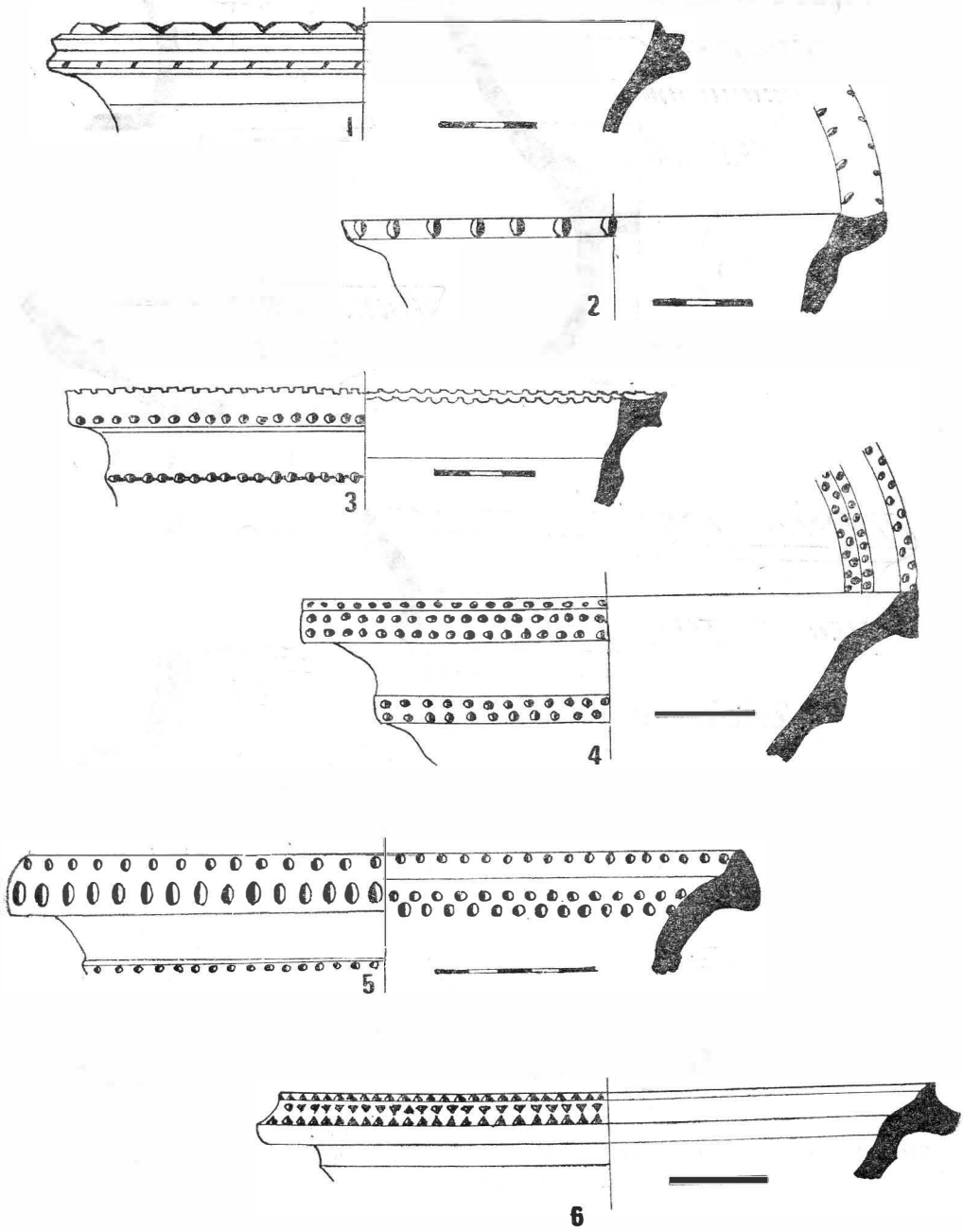


Fig. 3. 1-6 fragmente de fructieră tip 1.

Piciorul este înalt, profilat la talpă și gol în interior (fig. 2/1). Înălțimea determinată, la exemplare care permit acest lucru, este de 12 cm. Exemplare aproape identice ca formă, decor și înălțime sînt semnalate în literatura de specialitate ca provenind din castrul de la Mălăiești¹³, necropola de la Romula¹⁴ și castrul roman de la Buciumi¹⁵, datate în primele decenii ale sec. II p. Ch., sau de la mijlocul acestui secol. Un exemplar fragmentar aparținînd acestui tip 1 (fig. 2/1) a fost descoperit într-un cup-tor de ars ceramică din Ampelum a cărui activitate a fost datată pe la mijlocul sec. II p. Ch.¹⁶.

Tipul 2 (fig. 5/1—4; 6/1—4; 7/1—5), pastă fină și densă sau grosieră, de culoare roșie-gălbuie, cărămizie sau cenușie. Uneori miezul este cenușiu, iar angoba pe care o poartă poate să fie de culoare cărămizie sau cenușie, aspect condiționat de modul de ardere a vaselor.

Buza este profilată și decorată cu alveole realizate, la distanțe egale, prin stringerea cu degetele a celor două margini cînd pasta era crdă (fig. 5/1—4). Uneori aceste alveole sînt decorate cu mici impresiuni de diferite forme (fig. 6/3—4; 7/1, 4). Forma corpului, în general, nu se deosebește prea mult de tipul 1, dar majoritatea au diametrul gurii mai mare și mai evazat. Pe corp găsim aceleași briuri al căror număr este variat și au un profil mai puțin pronunțat, sînt ovale sau drepte și poartă diferite ornamente realizate prin impresiuni sau sînt lise.

Piciorul este înalt, profilat și gol în interior (fig. 5/1). Înălțimea vasului descoperit în stare întregibilă este de 16 cm.

Exemplare similare au fost semnalate la Stolniceni¹⁷ în castrul roman de la Buciumi¹⁸, Potaissa¹⁹, Tibiscum²⁰ și Romula²¹. Datarea utilizării lor, la unele după criteriile stratigrafice²², este propusă în prima jumătate a sec. III p. Ch.

Demn de reținut este că într-un mormînt de incinerare de la Ampelum²³, datat în prima jumătate a sec. III p. Ch., a fost descoperit un asemenea vas, utilizat ca vas de ofrandă (fig. 1; 5/1). O succintă analiză privind forma și calitatea execuției acestui vas ne relevă că este un *rebut*, vasul fiind deformat în timpul uscării. Acest aspect ne determină să nu atribuim acestui gen de vas o utilizare consacrată numai unor practici funerare — *vas de ofrandă* —, ci mai degrabă o utilizare întîmplătoare în scopul de mai sus, condiționată mai mult de aspectul economic, respectiv ca rebut s-a putut obține la un preț mai modest.

În continuare vom prezenta cele 31 de fragmente provenite de la fructiere aparținătoare celor două tipuri semnalate la Ampelum.

¹³ *Ibidem*, nota 697.

¹⁴ *Ibidem*, nota 696.

¹⁵ E. Chirilă și colab., *op. cit.*, p. 50—51, pl. XXV, 1—6, 9—10; XXIV, 1, 4—6,

¹⁶ I. T. Lipovan, *Alia Cluj-Napoca*, 26, 1983—1984, p. 304, 310, pl. VIII, 3.

¹⁷ Gh. Popilian, *op. cit.*, p. 116—117, pl. LXI, 752; LXII, 753—755.

¹⁸ E. Chirilă și colab., *op. cit.*, p. 50—51, pl. XXV, 7—8, 11; XVI, 3.

¹⁹ A. Călinaș, *op. cit.* p. 101, fig. 10; 11, 5—7.

²⁰ P. Bona și colab., *op. cit.*, p. 200, pl. 17, 1.

²¹ Gh. Popilian, *op. cit.*, p. 117.

²² *Ibidem*.

²³ I. T. Lipovan, *ActaMN*, 22—23, p. 506, 510, pl. I, 1.

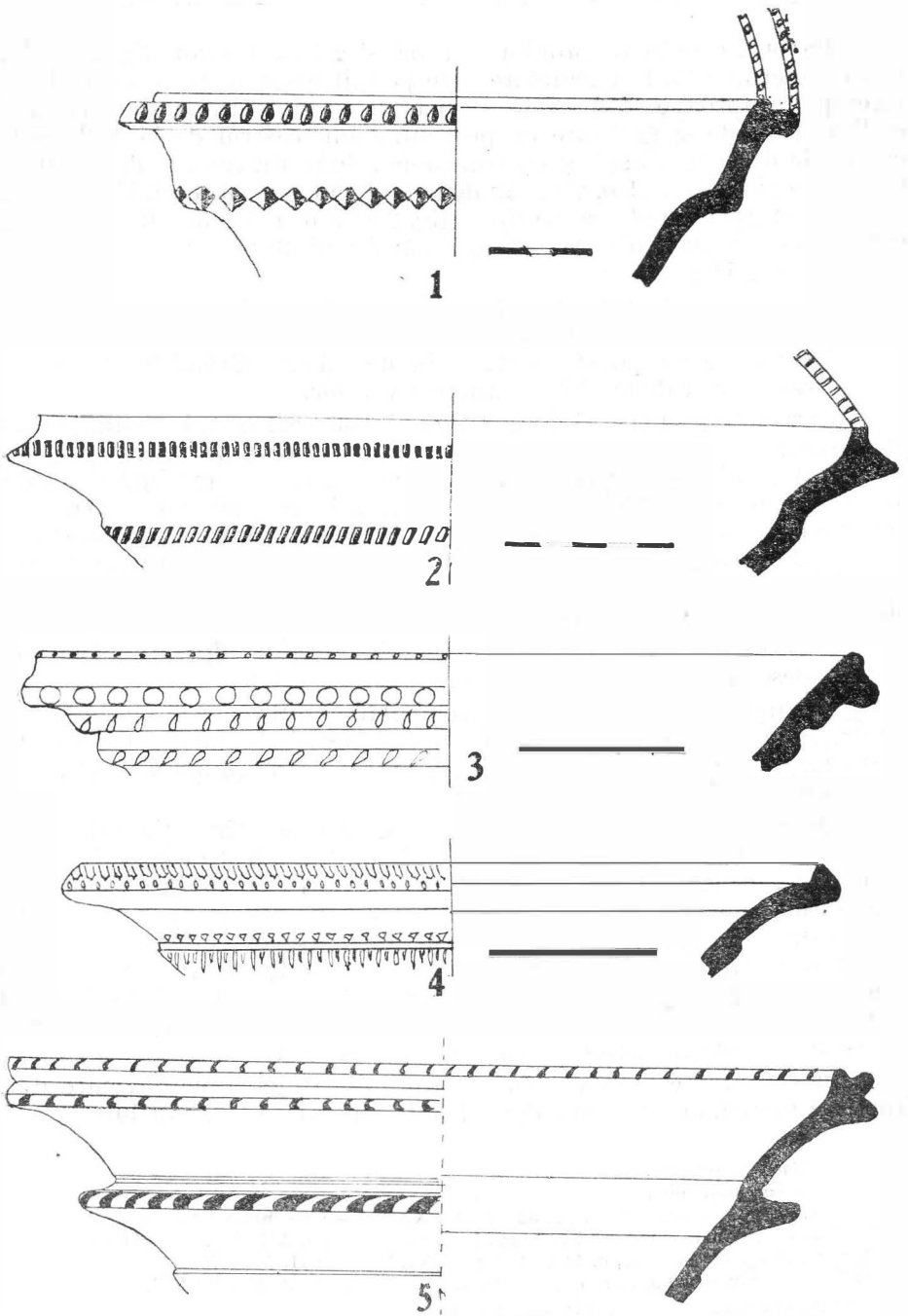


Fig. 4. 1—5 fragmente de fructieră tip 1.

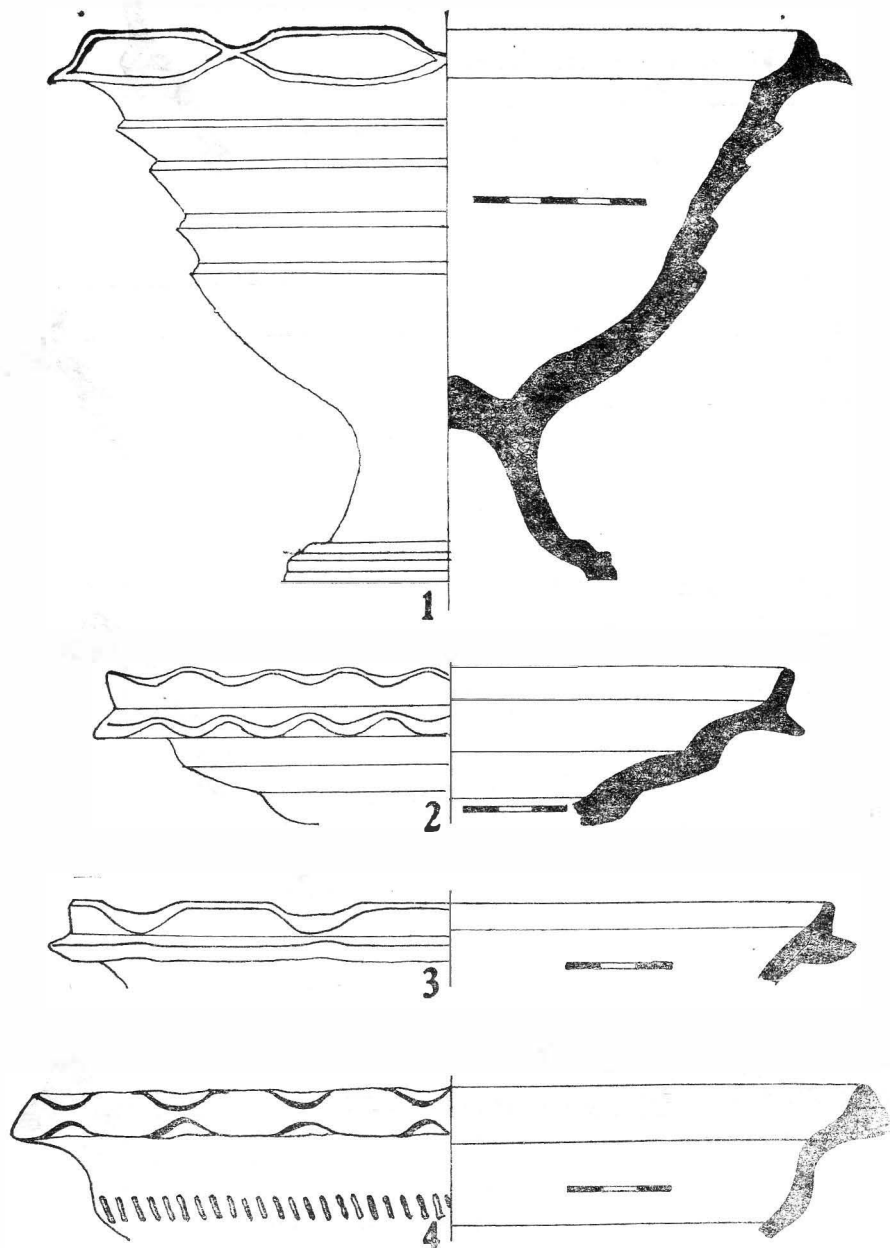


Fig. 5. 1 fructieră tip 2; 2–4 fragmente de fructieră tip 2.

1. Fructieră fragmentară (fig. 2/1)²⁴, pastă fină de culoare roză-cărămizie. Buza este dreaptă și ornamntată cu incizii oblice. Corpul are formă de cupă și este înconjurat de trei briuri în relief, crestate. Piciorul este înalt și gol în interior. S-a păstrat o porțiune din buză, corp și

²⁴ Idem, AIIA Cluj-Napoca, 26, 1983–1984, p. 308, pl. VIII, 3.

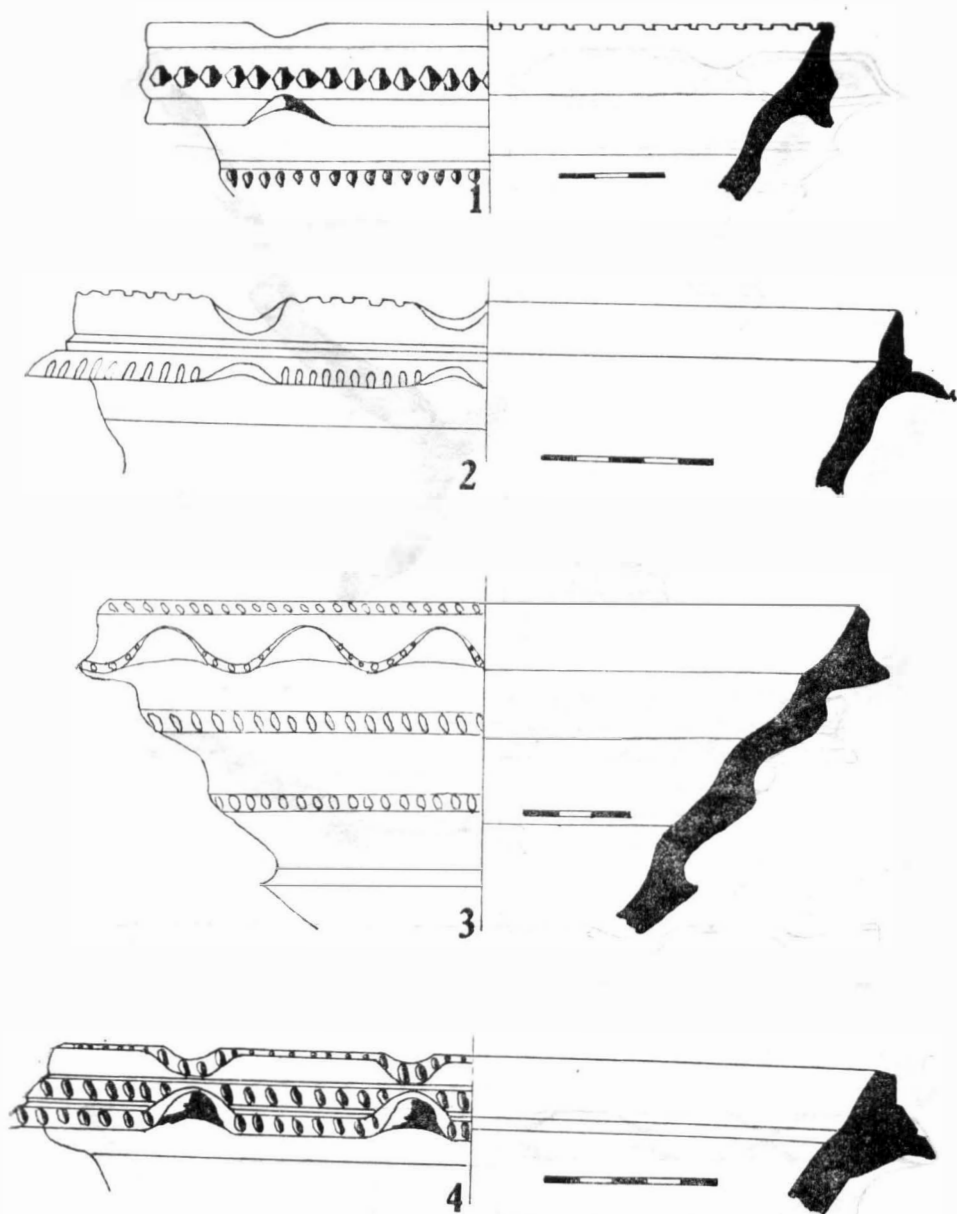


Fig. 6. 1—4 fragmente de fructieră tip 2.

piciorul vasului, s-a putut reconstitui grafic. A fost descoperită într-un context arheologic datat pe la mijlocul sec. II p. Ch.²⁵. Dimensiuni: dg = 15 cm; h = 12 cm; df = 6 cm.

2. *Fructieră fragmentară* (fig. 2/3) — pastă zgrunțuroasă de culoare cărămizie, miezul cenușiu, angobă roză cărămizie. Corpul în formă de cupă cu pereții mai evazați, poartă două briuri decorate cu incizii oblice. Dimensiuni = 7,5 × 13 cm. Descoperire întâmplătoare.

²⁵ *Ibidem*, p. 310.

3. *Fragment de fructieră* (fig. 2/2) — pastă fină de culoare cărămizie, miezul negru-cenușiu. Se păstrează parțial piciorul care este gol în interior și are o talpă lată pentru o mai bună stabilitate. Dimensiuni : $h = 4$ cm ; $dt = 9$ cm. Descoperire întâmplătoare.

4. *Fragment de fructieră* (fig. 2/4) — pastă grosieră de culoare cenușie închisă. Buza este dreaptă în partea exterioară și decorată cu incizii oblice. Corpul în formă de cupă poartă două brluri crestate. Este un vas similar celui descris la nr. 1. Dimensiuni : $dg = 16$ cm. Descoperire întâmplătoare în zona de est a așezării.

5. *Fragment de fructieră* (fig. 2/5) — pastă fină cărămizie. Buza dreaptă poartă un decor format din incizii oblice neuniforme. Corpul în formă de cupă poartă trei briuri decorate cu impresiuni alveolare. Dimensiuni : $dg = 16$ cm. Descoperire întâmplătoare.

6. *Fragment de fructieră*, fig. 2, 6) — pastă fină, de culoare cărămizie, se păstrează parțial piciorul care este gol în interior. Piciorul poartă un decor incizat în spirală care se ridică spre cupa vasului. Dimensiuni : $dt = 9,5$ cm ; $h = 3,25$ cm. Descoperire întâmplătoare.

7. *Fragment de fructieră* (fig. 2/7), — pastă fină de culoare cenușie, se păstrează parțial piciorul cu talpa profilată și gol în interior. Dimensiuni : $dt = 10$ cm ; $h = 4$ cm. Descoperire întâmplătoare în zona de nord-est a municipiului Ampelum.

8. *Fragment de fructieră* (fig. 3/1) — pastă zgrunțuroasă de culoare cărămizie, miez cenușiu, îngobă cărămizie. Buza evazată și profilată, poartă un decor format din incizii și impresiuni. Dimensiuni : $dg = 18$ cm. Descoperire întâmplătoare.

9. *Fragment de fructieră* (fig. 3/2) — pastă fină de culoare gălbuie roșcată. Buza ușor profilată poartă un decor format din mici alveole, alit pe partea superioară cit și pe fața exterioară. Dimensiuni : $dg = 14$ cm. Descoperire întâmplătoare.

10. *Fragment de fructieră* (fig. 3/3) — pastă fină de culoare cărămizie, îngobă gălbuie. Buza profilată este decorată cu mici creneluri și alveole. Pe corp poartă o mică profilatură decorată cu mici alveole legate între ele. Dimensiuni : $dg = 16$ cm. Descoperire întâmplătoare.

11. *Fragment de fructieră* (fig. 3/4) — pastă fină de culoare cărămizie, îngobă cărămizie. Buza evazată și profilată poartă pe ambele fețe un ornament format din mici impresiuni circulare. Pe corp, sub buză, pe un briu poartă două rinduri de impresiuni circulare. Dimensiuni : $dg = 19$ cm. Descoperire întâmplătoare.

12. *Fragment de fructieră* (fig. 3/5) — pastă zgrunțuroasă de culoare brună. Buza evazată și ușor bombată pe fața exterioară, poartă pe ambele fețe un decor format din alveole și impresiuni circulare. Pe corp se păstrează un briu decorat tot prin impresiuni circulare. Dimensiuni : $dg = 22$ cm. Descoperire întâmplătoare.

13. *Fragment de fructieră* (fig. 3/6) — pastă fină densă de culoare cărămizie gălbuie. Buza evazată și profilată poartă un ornament format din mici impresiuni triunghiulare. Dimensiuni : $dg = 20$ cm. Descoperire întâmplătoare.

14. *Fragment de fructieră* (fig. 4/1) — pastă fină de culoare cărămizie, buza profilată, iar pe corp poartă un briu în relief. Buza arc pe partea superioară un decor pe două rinduri format din mici impresiuni circulare, pe fața exterioară poartă alveole ovoide, iar pe briu impresiuni de formă rombică. Dimensiuni : $dg = 18$ cm. Descoperire fortuită în zona de est a localității.

15. *Fragment de fructieră* (fig. 4/2) — pastă fină de culoare cărămizie-brună, gura evazată și buza profilată. Pe corp poartă o profilatură simplă. Ornamentul este format din impresiuni de formă rectangulară, drepte sau oblice executate pe partea superioară a buzei, pe fața exterioară și pe briu. Dimensiuni : $dg = 24$ cm. Descoperire întâmplătoare.

16. *Fragment de fructieră* (fig. 4/3) — pastă zgrunțuroasă de culoare cărămizie, miezul pereților este negru. Buza și corpul vasului sînt profilate pe fața exterioară, poartă și un briu. Ornamentul este format din impresiuni ovale și ovoide, mai mici și mai mari, drepte sau înclinate. Dimensiuni : $dg = 24$ cm. Descoperire fortuită într-o săpătură de fundație în partea centrală a municipiului Ampelum.

17. *Fragment de fructieră* (fig. 4/4) — pastă fină cu paiete de mica, avînd o culoare cărămizie-gălbuie. Buza evazată, corpul ușor profilat, ornamente formate din impresiuni ovale, triunghiulare și rectangulare de diferite mărimi. Dimensiuni : $dg = 22$ cm. Descoperire fortuită în partea de est a așezării.

18. *Fragment de fructieră* (fig. 4/5) — pastă fină cărămizie, miezul pereților de culoare neagră. Buza profilată, poartă pe ambele fețe un decor format din incizii oblice. Corpul în formă de

cupă poartă un briu puternic reliefat ornat cu incizii oblice. Dimensiuni : $dg = 24$ cm. Descoperire întâmplătoare în săpăturile pentru amplasarea unei conducte de apă, în anul 1988 în str. Tudor Vladimirescu.

19. *Fructieră fragmentată* (fig. 5/1) — pastă fină cenușie roșcată, angobă cărămie. Buza răsfrîntă și profilată este decorată cu alveole realizate prin strîngerea cu degetele în timpul modelării. Corpul este în formă de cupă și profilat, piciorul este înalt, cu talpa profilată și gol în interior. Este un rebut din timpul uscării avînd corpul deformat. Dimensiuni : $dg = 21$ cm ; $h = 16,2$ cm ; $dt = 9,7$ cm. A fost descoperită pe vatra unui mormînt de incinerare²⁸ din Ampelum, datat în prima jumătate a sec. III p. Ch., a fost utilizat ca vas de ofrandă. Din cauza presiunii unplugurii mormintului vasul s-a fragmentat, dar a fost recuperat în întregime și restaurat.

20. *Fragment de fructieră* (fig. 5/2) — pastă zgrunțuroasă de culoare cenușie, pe ambele fețe poartă o angobă cenușie închisă. Corpul vasului este tronconic, puternic evazat și profilat pe ambele fețe. Buza este răsfrîntă, profilată și decorată cu alveole dese realizate prin strîngerea cu degetele a celor două margini în timpul modelării. Dimensiuni : $dg = 20$ cm. Descoperire întâmplătoare.

21. *Fragment de fructieră* (fig. 5/3) — pastă zgrunțuroasă de culoare cărămie, miez cenușiu, angobă cărămie. Buza profilată este decorată cu alveole rare realizate prin strîngerea cu degetele a marginilor buzei în timpul modelării. Dimensiuni : $dg = 22$ cm. Descoperire fortuită.

22. *Fragment de fructieră* (fig. 5/4) — pastă zgrunțuroasă de culoare gălbuie cu miezul cenușiu și cu impurități. Buza este răsfrîntă și îngroșată, decorată cu alveole. Corpul se pare că era în formă de cupă ușor profilat. Pe primul profil, de sub buză, poartă un decor format din impresii oblice rectangulare. Dimensiuni : $dg = 24$ cm. Descoperire întâmplătoare în partea de sud a așezării.

23. *Fragment de fructieră* (fig. 6/1) — pastă fină cărămie, angobă cărămie. Buza este evazată și profilată, decorată cu alveole rare, iar pe marginea superioară, în interior, cu mici impresii executate la distanțe egale. Pe profilul median al buzei se află un decor din impresii romboidale. Corpul în formă de cupă, ușor profilat, poartă un briu aplatizat decorat cu impresii ovoide de dimensiuni mai mici. Dimensiuni : $dg = 20$ cm. Descoperire întâmplătoare în răvășirile de substrucții din str. Tudor Vladimirescu, în anul 1988.

24. *Fragment de fructieră* (fig. 6/2) — pastă fină de culoare cărămie. Buza evazată și profilată este decorată pe marginea superioară cu mici creneluri executate la distanțe egale, iar pe partea inferioară cu impresii rectangulare. Ambele margini ale buzei sînt alveolate prin strîngerea lor la distanțe egale, cu degetele. Dimensiuni : $dg = 24$ cm. Descoperire întâmplătoare în aval de ITA—Zlatna.

25. *Fragment de fructieră* (fig. 6/3) — pastă fină densă de culoare cărămie gălbuie. Buza profilată este decorată cu alveole numai pe latura inferioară, pe cea superioară poartă un șir de mici alveole înclinate spre stînga. Alveolele de pe latura inferioară poartă pe margine un șir de mici impresii. Corpul în formă de cupă este profilat, avînd pe primele două profile un decor format din impresii ovale înclinate spre stînga. Dimensiuni : $dg = 22$ cm. Descoperire întâmplătoare în ruinele răvășite al unui edificiu roman din zona „Ghiocei” în primăvara anului 1987.

26. *Fragment de fructieră* (fig. 6/4) — pastă zgrunțuroasă de culoare cărămie miezul cenușiu, angobă cărămie. Buza îngroșată și profilată, poartă un decor format din alveole executate prin strîngere cu degetele la distanțe egale a celor două margini și trei rânduri de impresii ovale. Corpul masiv în formă de cupă. Dimensiuni : $dg = 24$ cm. Descoperire fortuită.

27. *Fragment de fructieră* (fig. 7/1) — pastă zgrunțuroasă de culoare cenușie negricioasă. Buza este profilată, iar cele două margini sînt ondulate și poartă un decor din mici impresii. Pe profilul median al buzei se află un decor format din impresii romboidale. Corpul în formă în formă de cupă cu pereții subțiri, poartă un briu decorat cu impresii ovale. Dimensiuni : $dg = 20$ cm. Descoperire întâmplătoare.

28. *Fragment de fructieră* (fig. 7/2) — pastă grosieră cu granulații de cuarț, de culoare cărămie gălbuie cu miezul pereților cenușiu. Angobă gălbuie. Buza dreaptă și îngroșată este decorată cu mici alveole așezate una lângă alta, realizate prin strîngerea cu degetele a celor două margini de buze. Corpul în formă de cupă cu pereții drepți. Dimensiuni : $dg = 24$ cm. Descoperire întâmplătoare.

29. *Fragment de fructieră* (fig. 7/3) — pastă zgrunțuroasă cenușie, angobă cenușie. Buza simplă este decorată cu alveole realizate prin presare cu degetele. Corpul în formă de cupă are pereții ușor profilați. Dimensiuni : $dg = 20$ cm. Descoperire întâmplătoare.

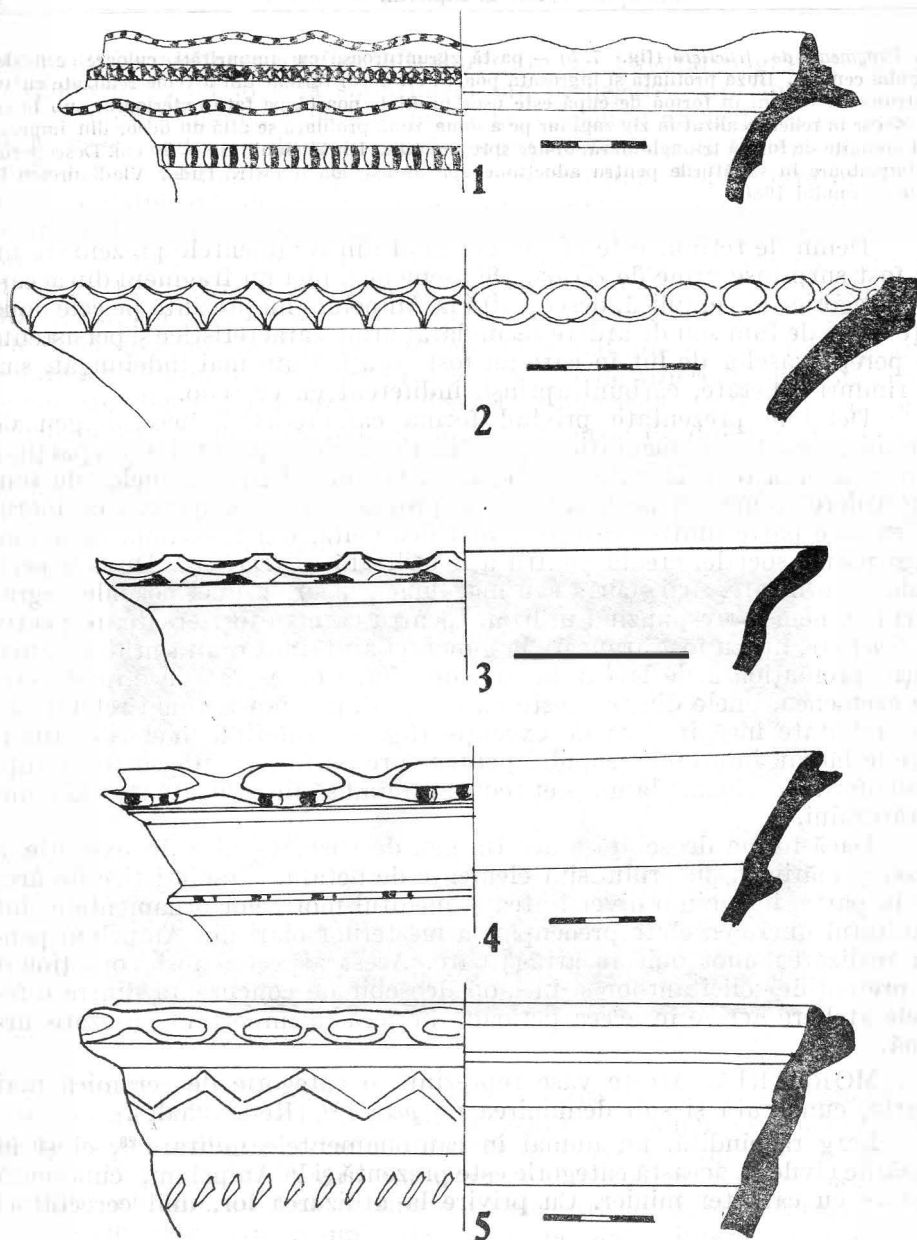


Fig. 7. 1–5 fragmente de fructieră tip 2.

30. Fragment de fructieră (fig. 7, 4) — pastă zgrunțuroasă, culoare cărămizie cu miezul cenușiu închis, cu impurități. Baza este profilată și decorată cu alveole realizate, la distanțe egale, prin metoda stringerii cu degetele. Alveolele poartă pe marginea inferioară câte două impresiuni circulare. Corpul este în formă de cupă și profilat, avînd pe primul profil un decor din impresiuni rare la distanțe egale. Dimensiuni : dg=20 cm. Descoperire întâmplătoare în perimetrul așezării.

31. *Fragment de fructieră* (fig. 7, 5) — pastă zgrunțuroasă cu impurități, culoare cenușie, angobă cenușie. Buza profilată și îngroșată poartă un decor format din alveole realizate cu un instrument. Corpul în formă de cupă este ușor profilat, poartă pe fața exterioară, sub buză, un decor în relief, realizat în zig zag, iar pe a doua zonă profilată se află un decor din impresiuni alungite de formă triunghiulară, oblice spre dreapta. Dimensiuni : dg = 20 cm. Descoperire întâmplătoare în săpăturile pentru aducțiune apă industrială din str. Tudor Vladimirescu în Ioamna anului 1986.

Demn de reținut este că pe nici unul din fragmentele prezentate nu au fost surprinse urme de *vernīs*. De asemenea, nici un fragment din această categorie de ceramică, descoperită la Ampelum nu prezintă pe cele două fețe urme de fum sau de ardere secundară, urme caracteristice și persistente pe pereții vaselor de lut în care au fost ținuți, timp mai îndelungat, sau în rinduri repetate, cărbuni aprinși, indiferent cu ce scop.

Detaliile prezentate privind forma caracteristică acestui gen de ceramică, cu o ornamentație diversificată, indiferent cărui tip aparține, care îi acordă o reală notă de eleganță, precum și lipsa umelilor de fum sau ardere secundară ne îndeamnă să propunem, ca o ipoteză de lucru, că ea face parte dintr-o categorie mai deosebită, dar accesibilă unor mai largi pături sociale, creată pentru a fi utilizată ca *fructieră*. După o perioadă de utilizare, mai scurtă sau mai lungă, în urma unei posibile degradări (?), nemaicorespunzând utilizării pentru care au fost create, respectiv ca *fructiere*, nu au fost aruncate la gunoi, ci au primit o altă utilizare, mai puțin pretențioasă de la caz la caz, de afumătoare, vas de ofrandă etc. De asemenea, unele dintre aceste vase, așa după cum am mai relatat, au fost rebutate încă în faza de execuție (fig. 1), suferind unele deformări care le făceau improprie scopului pentru care au fost create, în consecință fiind oferite la vânzare la un preț redus, urmînd să fie utilizate la voia cumpărătorului.

Dacă forma deosebită a acestui gen de vase, tehnica de execuție a buzei și mărimea piciorului sînt elemente de detaliu caracteristice fiecărui tip în parte, în schimb diversitatea și ineditul motivelor ornamentale sînt rezultatul unei deosebite preocupări a meșterilor olari din Ampelum pentru realizarea unor obiecte atrăgătoare. Acest aspect a fost condiționat de pretențiile solicitanților și în mod deosebit de concurența dintre diferitele ateliere active în aceea perioadă în această importantă așezare urbană.

MORTARIA. Aceste vase reprezintă o categorie de ceramică mai aparte, cunoscută și sub denumirea de *pelves*²⁷ (Reiheschale).

Iarg răspîdită, nu numai în cantonamentele militare²⁸, ci și în așezările civile²⁹, această categorie este prezentă și la Ampelum, cunoscută așezare cu caracter minier. Cu privire la utilizarea lor, unii cercetători

²⁶ Idem, ActaMN, 22—23, p. 506, 510, pl. I, 1.

²⁷ Gh. Popilian, *Ceramica romană din Oltenia*, Craiova, 1976, p. 46, pl. XVII/214—217; D. Tudor, OR³, p. 83—85, fig. 21.

²⁸ V. Christescu, *Viața economică a Daciei romane*, Pitești, 1929, p. 69; Gh. Popilian, *op. cit.*, p. 47; E. Chirilă și colab. *Castrul roman de la Buciumi*, Cluj, 1972, p. 52, pl. XXIX/6—7; XXX/7—8; D. Tudor, *op. cit.*; D. Tudor, M. Davidescu, *Drobeta*, 2, 1976, p. 69, 72, fig. 13. V. Culică, SCIV, 16, 1965, 2, p. 376, fig. 2.

²⁹ C. L. Băluță, *Apulum*, 15, 1977, p. 244, cu bibliografia mai veche; idem, *Pontica*, 14, 1981, p. 263, cu bibliografia citată; A. Cătinaș, *Potaissa*, 2, 1980, p. 108, fig. 19—20.

presupun că *mortaria* au fost întrebuințate la triturarea grăunțelor sau a legumelor³⁰, iar alții la smintinitul sau închegarea laptelui³¹.

Studiul fragmentelor descoperite la Ampelum ne arată că ele provin de la vase modelate dintr-o pastă zgrunțuroasă, densă și bine arsă, iar unele pot să fie modelate și dintr-o pastă mai fină. Forma este mai deosebită, de albioară, de diferite dimensiuni, pereții mai groși și puțin oblici în afară. Buza este lată, evazată, dreaptă sau concavă, purtând pe ea o gură de scurgere, un deversor, de formă trapezoidală — *crestatum*—(fig. 8; 11/2, 4; 12/2; 13/3). În zona de inserție a buzei la pereții vasului se află încizat un șanț circular, care într-un anumit loc se desface delimitând cele două margini ale gurii de scurgere. Cele mai multe fragmente poartă pe fața interioară, fixate în pasta crudă înainte de ardere, granule de cuarț de culoare albă puternic uzate. Culoarea vaselor este condiționată de procedeul de ardere aplicat, putând să fie cărămizie de diferite nuanțe sau cenușie (fig. 13/2). De asemenea și la Ampelum au fost surprinse *mortaria* modelate dintr-o pastă mai fină (fig. 9/3; 10/4—5), fără granule de cuarț înfipte pe fața interioară, purtând pe ambele fețe o vopsea roșie sau maronie, care amintește de tehnica sigilatelor.

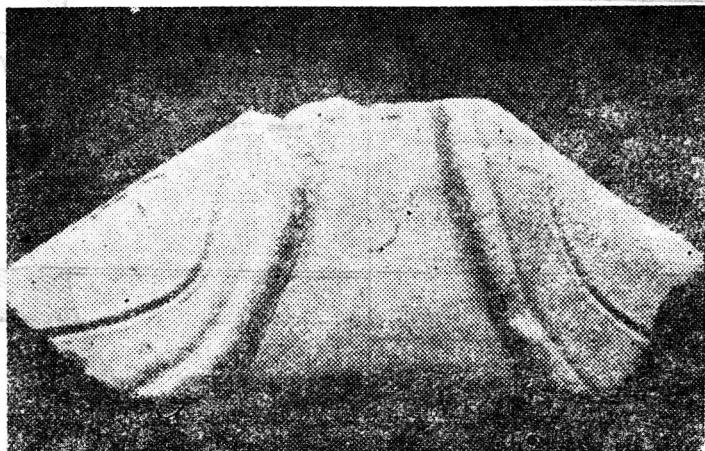


Fig. 8. Fragment de *mortarium* — gura de deversare (*crestatum*).

Utilizarea acestor vase speciale la triturarea grăunțelor și a legumelor fierte ne este confirmată de o puternică uzură a granurilor de cuarț de pe fața interioară a fragmentelor descoperite la Ampelum (fig. 9/1—4; 10/2; 11/3—5; 12/2; 13/1). Pentru smintinit și închegarea laptelui sau alte activități culinare, au fost destinate vasele care au aceeași formă ca și precedentele, dar fără granule de cuarț pe fața interioară (fig. 9/3; 10/4—5).

Unele *mortaria*, de o parte și de alta a gurii de scurgere, au aplicată pe buza o șampilă care poartă numele producătorului³². Pe materialul salvat și prezentat în această contribuție nu au fost surprinse asemenea

³⁰ Gh. Popilian, *op. cit.*, p. 47; D. Tudor, *op. cit.*, p. 84; C. L. Băluță, *Apulum*, 15, 1977, p. 244.

³¹ Gh. Popilian, *op. cit.*, p. 47; C. L. Băluță, *op. cit.*, p. 244.

³² Gh. Popilian, *op. cit.*, p. 47, notele 219 și 225; C. L. Băluță, *op. cit.*, p. 244, nota nr. 4.

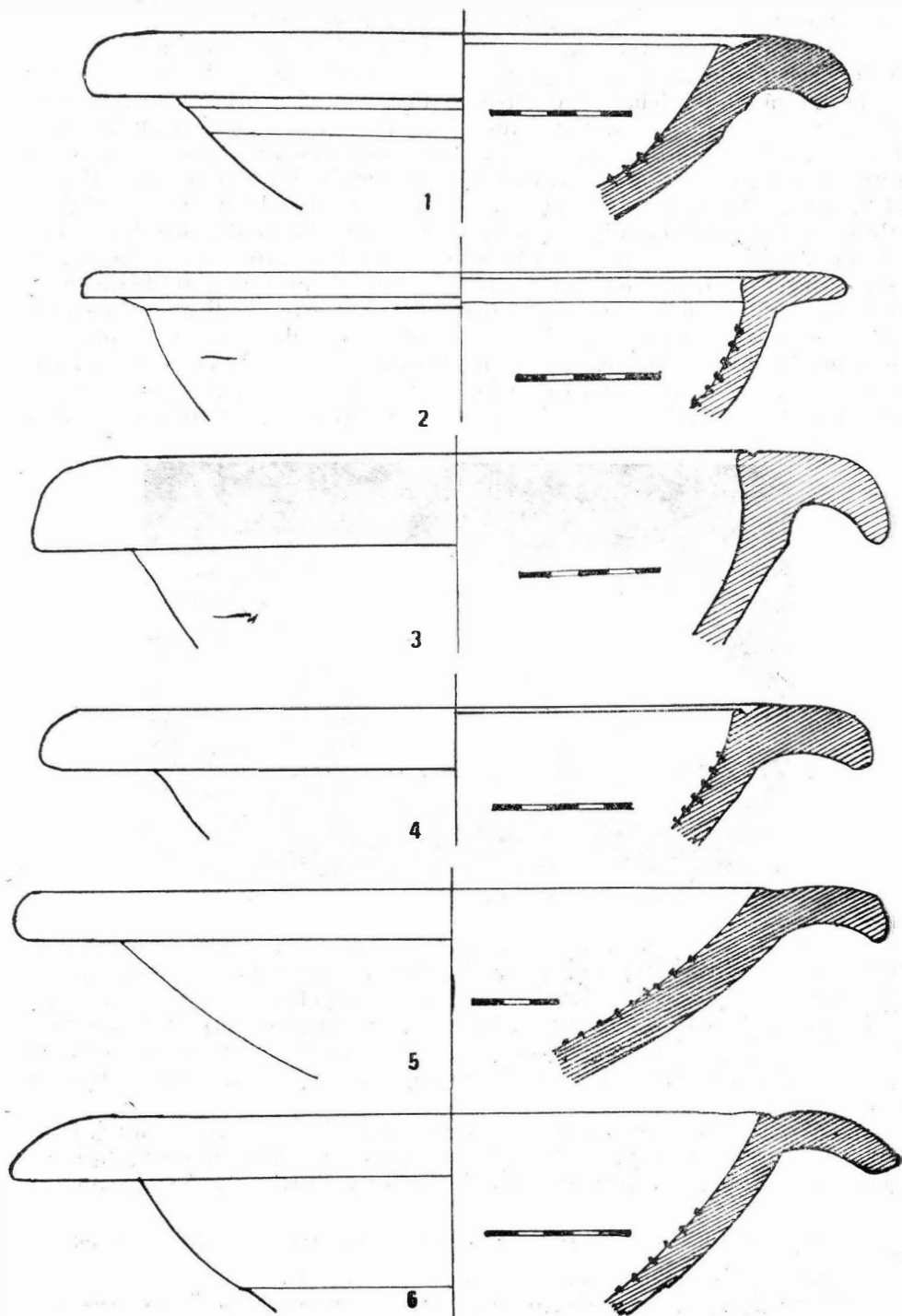


Fig. 9. 1, 2, 4-6 mortar cu granule de cuarț ; 3 fără granule de cuarț.

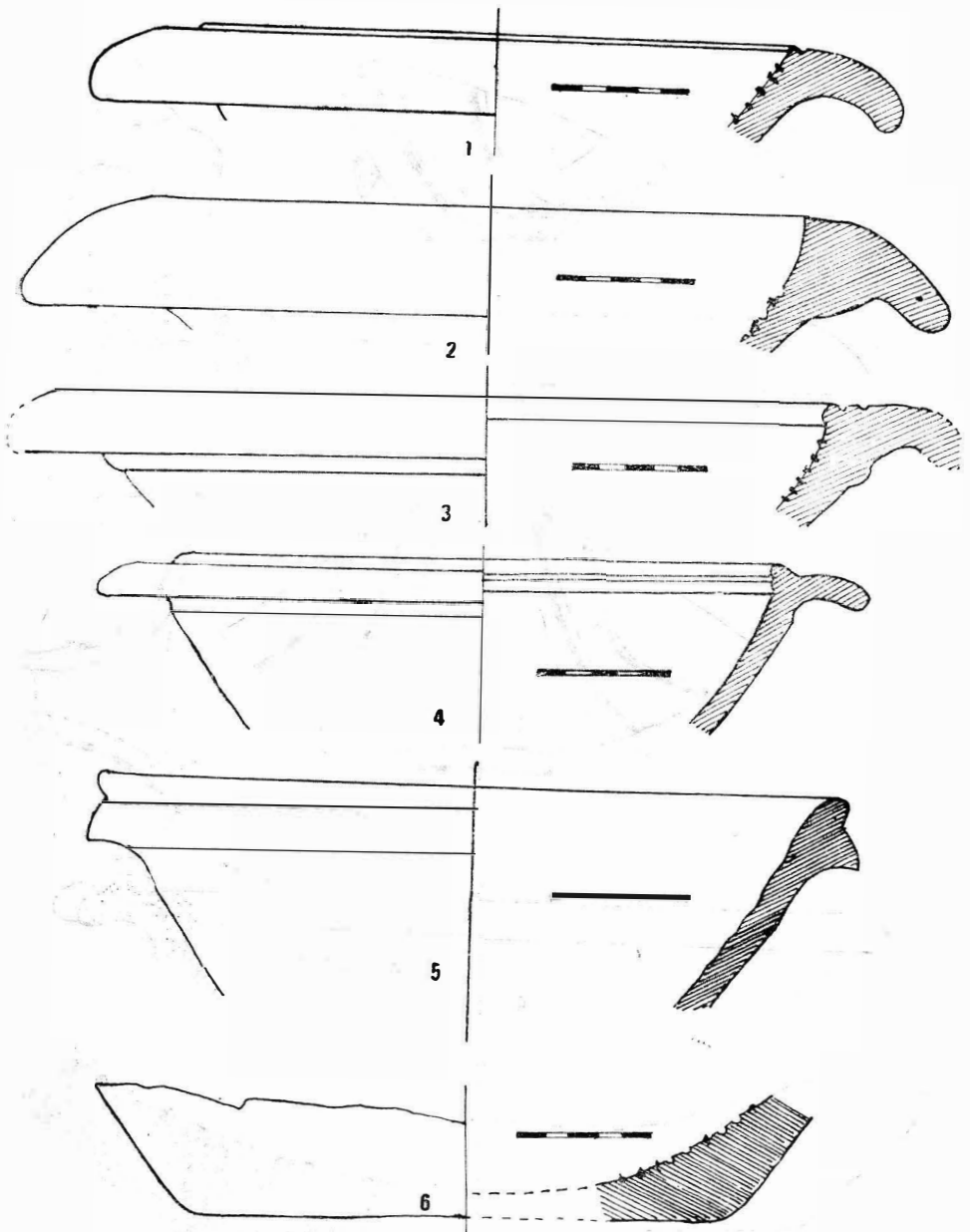


Fig. 10. 1—3, 6 mortaria cu granule de cuarț; 4—5 fără granule de cuarț.

ștampile. Prin anii 1975 — 1976 (?), cu ocazia răvășirii unor substrucții ale unor edificii romane din Ampelum, a fost descoperit un *mortarium* care poartă pe buză, la marginea gurii de deversare, ștampila producătorului

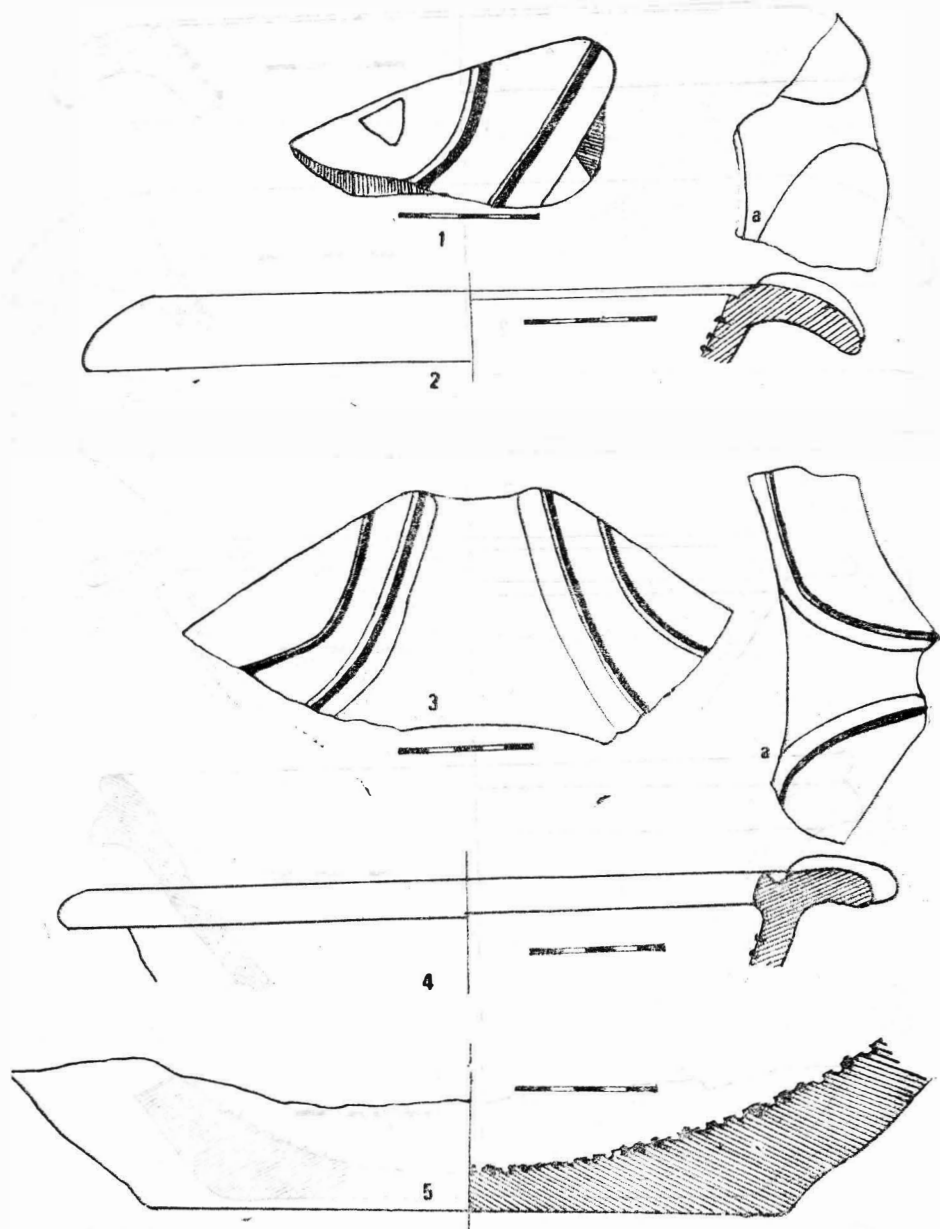


Fig. 11. 2, 4, 5 mortaria cu granule de cuarț; 1, 2a, 3, 4a creștetul — gură de deversare.

*Alexander Domitianus*³³. Acest *figulus sigillator* este originar de prin părțile Galatei Asiei Mici. Produsele ceramice realizate în *figlina* acestuia

³³ IDR, II, 466—472; IDR, III/3, p. 380, fig. 275; Gh. Popilian, *op. cit.*, p. 47, nota nr. 222; D. Tudor, *op. cit.*, p. 84, fig. 21.

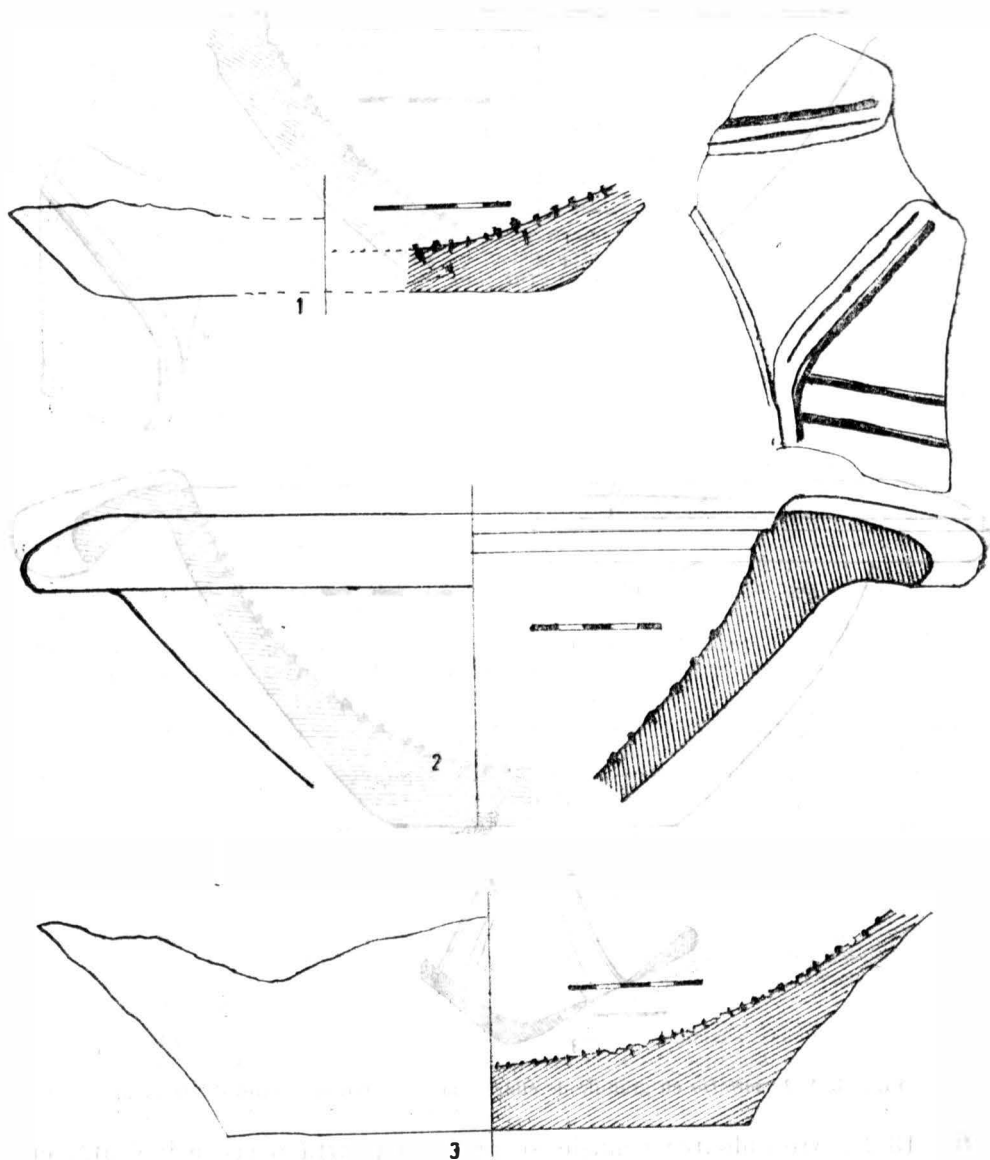


Fig. 12. 1–3 mortaria cu granule de cuarț; 2a crestatum – gură de deversare.

producător au fost semnalate și la Durostorum, datate fiind în ultimele decenii ale sec. II p. Ch.³⁴

Demn de reținut este că la Ampelum, într-un cuptor de ars ceramică, aparținând lui *G(aius) Iulius Proclus*³⁵, a fost descoperit, împreună cu alte multe fragmente ceramice, un *mortarium* fragmentat dar întregibil

³⁴ C. L. Băluță, *op. cit.*, p. 245–247, fig. 1; idem, *Pontica*, 14, 1981, p. 264.

³⁶ *Ibidem*.

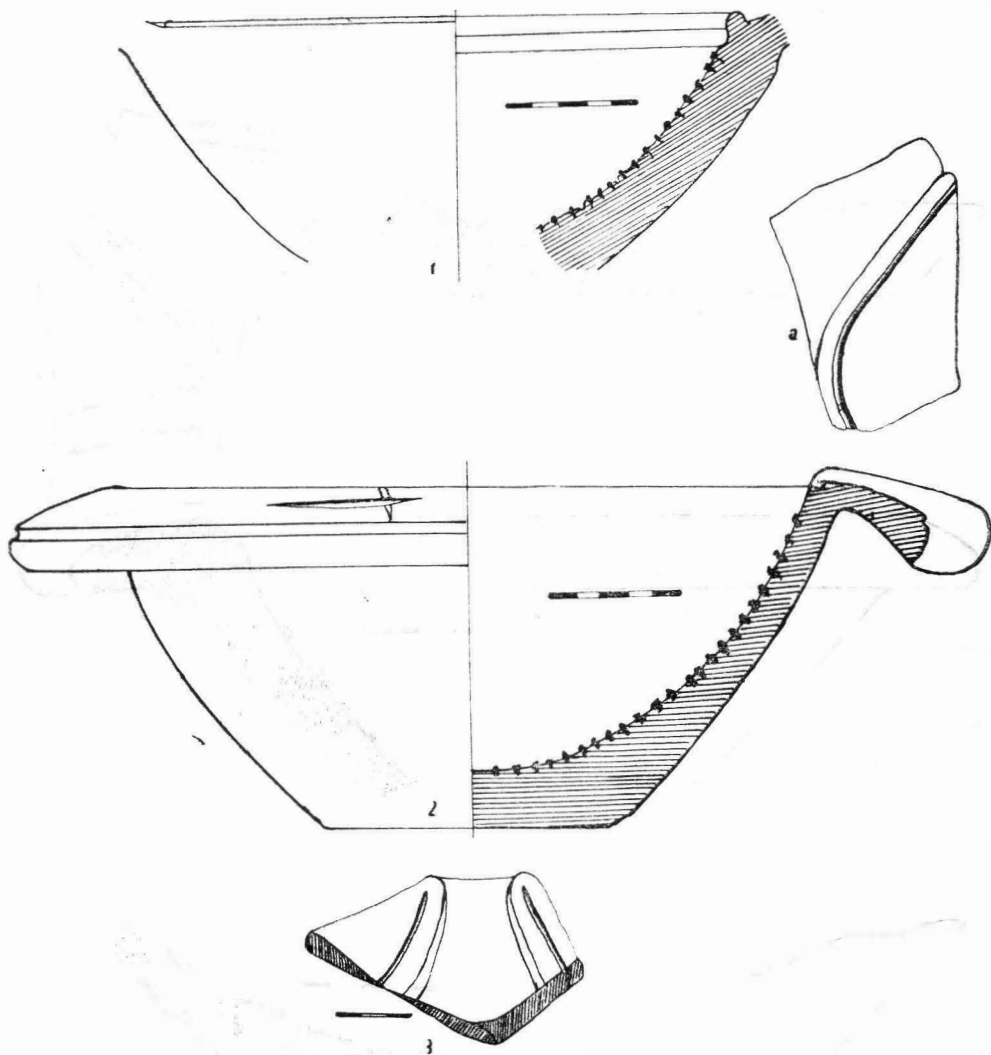


Fig. 13. 1, 2 *mortaria* cu granule de cuarț; 2a, 3 *crestatum* — gură de deversare.

(fig. 13/2). Are culoarea cenușie și pe buză poartă o cruce incizată, cu brațele inegale, brațul orizontal este mai scurt și are o poziție puțin oblică. Foarte probabil că această cruce incizată nu are nici o semnificație de natură religioasă, este doar o „marcă” de olar.

Activitatea atelierului ceramic — *figlina* — de la Ampelum a fost încadrată cronologic pe la mijlocul sec. II p. Ch.³⁶, aspect care ne relevă că, în perioada respectivă, aici se realiza și această categorie de ceramică — *mortaria* —, cu o largă utilizare în activitatea culinară a populației civile

³⁶ I. T. Lipovan, AHA Cluj-Napoca, 26, 1983—1984, p. 301—317.

și a militarilor din această așezare urbană. Zona în care au fost cantonate unitățile militare din garnizoana de la Ampelum nu a fost încă identificată³⁷.

În continuare vom prezenta materialele descoperite, reconstituite grafic, parțial sau total, împreună cu unele considerațiuni.

1. *Mortarium* (fig. 9/1) fragment, pastă sgrunțuroasă densă de culoare cărămie, pe fața interioară poartă mici granule de cuarț alb puternic uzate. Buza este largă și ușor răsfrîntă, lată de 5 cm, delimitată de gura vasului de o incizie circulară, gura de scurgere nu s-a păstrat. Dg = 18 cm. Descoperire fortuită în anul 1979 în zona de nord vest a orașului antic.
2. *Mortarium* (fig. 9/2) fragment pastă zgrunțuroasă densă cărămie, poartă pe fața interioară mici fragmente de cuarț de culoare albă, puternic uzate. Buza este orizontală cu lățime de 4 cm. O incizie superficială delimitează buza de gura vasului. Dg = 20 cm. Descoperire întâmplătoare în partea estică a orașului antic în anul 1979.
3. *Mortarium* (fig. 9/3) fragment, pastă fină cărămie, pe ambele fețe poartă un vernis brun. Fața interioară este lisă și lincioasă, fără granule de cuarț. Buza este arcuită, lată de 5 cm, separată de gura vasului printr-o incizie ușoară. Dg = 20 cm. Descoperire întâmplătoare lângă UMMN — Zlatna în 1979.
4. *Mortarium* (fig. 9/4) fragment, pastă zgrunțuroasă densă cărămie. Buza ușor arcuită, lată de 4,5 cm, separată de gura vasului de o incizie circulară pe fața interioară poartă granule de cuarț alb puternic erodate. Dg = 20 cm. Descoperire fortuită într-un șanț pentru pozarea unei conducte de apă industrială în str. T. Vladimirescu (incinta orașului antic). În anul 1986.
5. *Mortarium* (fig. 9/5) fragment, pastă zgrunțuroasă densă de culoare cărămie. Pe fața interioară poartă granule de cuarț alb. Buza ușor arcuită, lată de 5 cm. Dg = 22 cm. Descoperire fortuită în anul 1980 în partea de nord a orașului antic.
6. *Mortarium* (fig. 9/6) fragment, pastă zgrunțuroasă, densă, cărămie. Pe fața interioară poartă granule de cuarț. Buza ușor arcuită, lată de 4,5 cm, separată de gura vasului de o șanțuire. Dg = 22 cm. Descoperire întâmplătoare în partea de est a orașului antic cu ocazia amplasării unor stâlpi metalici de înaltă tensiune în vara anului 1982.
7. *Mortarium* (fig. 10/1) fragment, pastă densă zgrunțuroasă cărămie, cu miezul cenușiu, pe fața interioară granule de cuarț. Buza ușor arcuită, lată de 5 cm, separată de gura vasului printr-o incizie. Dg = 22 cm. Descoperire fortuită în zona „Ghiocci” în toamna lui 1983.
8. *Mortarium* (fig. 10/2) fragment, pastă densă zgrunțuroasă cărămie, pe fața interioară poartă urme de granule de cuarț, precum și câteva granule uzate. Buza arcuită este puternic îngroșată în zona de prindere de gura vasului, lată de 6,5 cm. Dg = 24 cm. Descoperire fortuită în toamna anului 1985.
9. *Mortarium* (fig. 10/3) fragment, pastă densă zgrunțuroasă cărămie, pe fața interioară granule mărunte de cuarț alb. Buza ușor arcuită, lată de 4 cm, separată de gura vasului de două incizii paralele. Dg = 26 cm. Descoperire fortuită în grădina „Almășan” în toamna anului 1984.
10. *Mortarium* (fig. 10/4) fragment, pastă fină cărămie, poartă pe ambele fețe un vernis maroniu, suprafața interioară lisă, fără granule de cuarț. Buza ușor arcuită, lată de 2,5 cm, este separată de gura vasului de o ușoară depresiune circulară. Dg = 22 cm. Descoperire fortuită în substrucțiunile răvășite în partea de vest a orașului antic în anul 1985.
11. *Mortarium* (fig. 10/5) fragment, pastă zgrunțuroasă cărămie, miezul cenușiu deschis, suprafața interioară ușor ondulată, fără granule de cuarț. Buza scurtă și ascuțită, lățimea de 1,5 cm; dg = 16 cm. Foarte probabil că vasul a fost utilizat la încălzirea laptei sau la alte activități culinare. Descoperire fortuită în săpăturile din str. T. Vladimirescu în toamna anului 1987.
12. *Mortarium* (fig. 11/2) fragment, pastă zgrunțuroasă albă-gălbuie cu miezul cenușiu, pe fața interioară mici granule de cuarț, pe fața exterioară poartă urme de vopsea roșie. Buza

³⁷ *Ibidem*, p. 310.

este ușor arcuită, lată de 3,5 cm, este despărțită de gura vasului de o șanțuire, poartă o gură de deversare cu o deschidere de 2 cm. Dg = 22 cm. Descoperire fortuită din anul 1986.

13. *Mortarium* (fig. 12/2) fragment, pastă zgrunțuroasă densă de culoare cărămizie cu miezul cenușiu deschis. Pe fața interioară poartă granule albe de cuarț puternic uzate. Buza este puternică, ușor arcuită, lată de 7 cm, este despărțită de gura vasului de o șanțuire realizată pentru susținerea unui capac. Deversorul păstrat are o deschidere de 4 cm, iar marginile sînt decorate cu linii incizate. Dg = 23 cm. Descoperire întâmplătoare în zona din str. T. Vladimirescu, în aval de fosta ITA — Zlatna în toamna anului 1987.

14. *Mortarium* (fig. 13/2) fragmentar, pastă fină densă cenușie. Buza lată de 4,5 cm, este ușor aplecată în afară și despărțită de gura vasului de o incizie circulară, aceasta se prelungește pe cele două margini ale gurii de deversare. Pe fața interioară poartă multe granule de cuarț de culoare albă, înfipite în perete înainte de uscarea vasului. Este un rebut. A fost descoperit în anul 1984, într-un captor de ars ceramică împreună cu alte multe obiecte de lut rebutate. A fost surprins în stare fragmentară dar întregibil. Dimensiunea: dg = 20 cm; h = 11 cm; df = 9 cm. Nu poartă ștampila producătorului, dar pe buză se află incizat un semn cruciform.

15. *Mortarium* (fig. 11/3) fragment, pastă zgrunțuroasă cărămizie. Este gura de deversare a unui *mortarium* care avea, foarte probabil, Dg = 24 cm. Pe mica porțiune de perete, care s-a păstrat, lângă gura de deversare se observă câteva urme ale unor granule de cuarț care au căzut, precum și câteva granule puternic uzate. Dimensiuni: 20 × 10 × 2,5 cm. A fost descoperit întâmplător în toamna anului 1986 în noua albă a pirlului „Valea Rudelor”.

16. *Mortarium* (fig. 11/1) fragment, pastă fină cărămizie cu miezul cenușiu. Este partea stîngă a unei guri de deversare, decorată cu incizii puternice. Dimensiuni: 16 × 6 × 3 cm. Descoperit întâmplător în vara anului 1987 în str. T. Vladimirescu, în șanțul unei conducte de apă.

17. *Mortarium* (fig. 13/1) fragment pastă zgrunțuroasă, densă, de culoare cărămizie cu miezul cenușiu. Este un fragment din peretele unui vas care, spre deosebire de cele prezentate anterior, are o grosime uniformă. Pe fața interioară poartă granule de cuarț puternic uzate. Nu s-a păstrat buza și nici fundul vasului. Provine de la un *mortarium* cu dg = 21 cm, avînd d = 19 × 11 × 25 cm. Descoperire întâmplătoare în zona „Ghiocci” în primăvara anului 1989.

18. *Mortarium* (fig. 12/1) fragment, pastă fină densă roșie cărămizie, provine de la fundul unui *mortarium* puternic uzat. Pe fața interioară, în perete, se păstrează granule de cuarț uzate și urmele celor căzute în timpul utilizării. Provine, foarte probabil, de la un *mortarium* cu dg = 35 cm și df = 18 cm. Descoperire fortuită într-o săpătură din incinta ITA — Zlatna în toamna anului 1988.

19. *Mortarium* (fig. 10/6) fragment, pastă zgrunțuroasă cărămizie cu miezul cenușiu. Pe fața interioară se păstrează câteva granule de cuarț și multe urme ale unor granule căzute. Provine de la un *mortarium* cu df = 20 cm, iar gura cu dg = 37 cm. Descoperire întâmplătoare în vara anului 1986, în noua albă a pirlului „Valea Rudelor”.

20. *Mortarium* (fig. 12/3) fragment, pastă fină albă-gălbuie, suprafața interioară cu multe granule de cuarț uzate și urmele granulelor căzute. Fața exterioară, atît cît s-a păstrat, este ușor ondulată. Fundul este drept și are diametrul de 20 cm. Provine, foarte probabil, de la un vas cu dg = 45 cm. Descoperire întâmplătoare, lângă substrucțiile răvășite ale unui edificiu roman, în fosta grădină „Almașan” în toamna 1985.

21. *Mortarium* (fig. 11/5) fragment, pastă zgrunțuroasă cărămizie-gălbuie, densă. Pe fața interioară poartă granule albe de cuarț puternic uzate prin frecare și urmele unor granule căzute. Provine de la un *mortarium* cu df = 24 cm, iar diametrul gurii, foarte probabil de 46 cm, un vas destul de mare. Descoperirea fortuită în vara anului 1986.

22. *Mortarium* (fig. 13/3) fragment, pastă omogenă densă de culoare cărămizie cu miezul cenușiu. Fragmentul provine de la o gură de deversare, de formă trapezoidală. D = 5,5 × 9,8 × 1,4 cm. Descoperire fortuită în materialul provenit din noua albă a pirlului „Valea Rudelor”, în amonte de fosta ITA — Zlatna, în primăvara anului 1989.

În final, venim cu precizarea că informațiile oferite de către materialul prezentat sînt succinte și trunchiate. Acest aspect se datorește numărului mic de piese (22) cu care se operează, starea de conservare precară, lipsa unor ștampile, precum și caracterul aleator a descoperirii lor. Cele mențio-

nate creează suficiente dificultăți cu privire la realizarea unei clasificări tipo-cronologice, precum și la stabilirea provenienței lor, respectiv din import sau producție locală. Numai cele două piese, aceea cu ștampilă³⁸ și aceea executată în *figlina* ampelensă, ne oferă unele informații cu privire la originea și încadrarea lor cronologică. Pentru celelalte 20 fragmente de *mortaria*, din lipsa informațiilor amintite, ne rezumăm doar a propune încadrarea producerii și utilizării lor în limitele sec. II — III p. Ch., respectiv în perioada celor 17 decenii de stăpînire romană pe aceste meleaguri, avînd o posibilă origine din import sau au fost executate în unele ateliere din provincie.

Prezentarea fragmentelor surprinse în ruinele municipiului Ampelum a fost efectuată în intenția de a le introduce în circuitul științific, făcînd astfel cunoscută producerea și utilizarea lor în această așezare.

Considerăm că un studiu comparativ al întregului material aparținînd acestor categorii de ceramică descoperite în provincia Dacia, coroborat cu rezultatul unor analize de laborator, vor oferi informații relevante cu privire la originea și a încadrării lor cronologice.

VASES À FRUITS ET MORTARIA D'AMPELUM

RÉSUMÉ

Parmi les diverses trouvailles dues aux recherches de terrain et de sauvetage d'Ampelum (auj. Zlatna, dép. d'Alba, Roumanie) on a découvert beaucoup de céramique romaine des II^e — III^e s. ap. J.C. On retient pour l'analyse présente deux catégories, dont 31 fragments de vases à fruits (ou encensoirs) partagés en deux types formels et 22 fragments de *mortaria* importés ou travaillés sur place.

EXPLICATION DES FIGURES

Fig. 1. Vase à fruits, type 2, rebut.

Fig. 2.1 vase à fruits type 1; 2, 6, 7 pieds de vases à fruits fragmentaires; 3—5 fragments du type 1.

Fig. 3.—4. Fragments du type 1.

Fig. 5. Vases à fruits du type 2; 2—4 fragments du type 2.

Fig. 6—7. Fragments du type 2.

Fig. 8. Fragment de *mortarium*, la bouche de déversement (*crestatum*).

Fig. 9. 1—2, 4—6 *mortaria* à granules de quartz; 3 sans granules de quartz.

Fig. 10. 1—3, 6 *mortaria* à granules de quartz; 4, 5 sans granules de quartz.

Fig. 11. 2, 4, 5 *mortaria* à granules de quartz; 1, 2a, 3, 4a *crestatum*.

Fig. 12. 1—3 *mortaria* à granules de quartz; 2a *crestatum*.

Fig. 13. 1—2 *mortaria* à granules de quartz; 2a, 3 *crestatum*.

³⁸ IDR, III/3, p. 281.

Materialele arheologice prezentate în această contribuție au fost recoltate de către semnatarul acestor rânduri și donate Muzeului „Unirii” din Alba Iulia.

