

## O CAMEE ANTICĂ CU REPREZENTAREA LUI EROS DE LA CAPIDAVA

de CRISTIAN MATEI

În timpul sezonului ploios din toamna anului 1987, matorul lăsat după săparea celor două casete din zona instalației portuare antice de la Capidava<sup>1</sup> a suferit eroziuni. Din profilul aflat în secțiunea a II-a, de la bază, s-a desprins o bucată de ml negru-cenușiu care conținea o camee antică. Obiectul a fost descoperit de paznicul cetății Capidava, Vasile Jordan, fiindu-ne înmănat pe data de 25 mai 1988.

Lucrată din calcedonie alb-lăptoasă cu puncte maronii și o vină subțire de aceeași culoare, cameea este de formă ovală având următoarele dimensiuni:  $d_1 = 3,8$  cm;  $d_2 = 3,3$  cm;  $g = 1,6$  cm.<sup>2</sup> Pe avers, în relief înalt, este sculptat — cu grije excesivă pentru detalii și cu o perfecțiune a execuției greu de egalat<sup>3</sup> — un cap cu fața rotundă, buclată, bărbia proeminentă, cu gropiță, ochii migdalați, în arcade proeminente, fruntea înaltă, bombată, nasul scurt și drept cu aripile nărilor ușor reliefate. Gura este mică, cu buze subțiri, buza de sus fiind ușor arcuită, ușor avansată față de cea de jos și avind deasupra, pe centru, o șanțuire. Părul scurt, pină la nivelul nasului, acoperind urechile, este pieptănat cu cărare la mijloc, în onduleri largi, continue. Din creștetul capului, pe fruntea personajului ațimă o buclă lungă de păr.

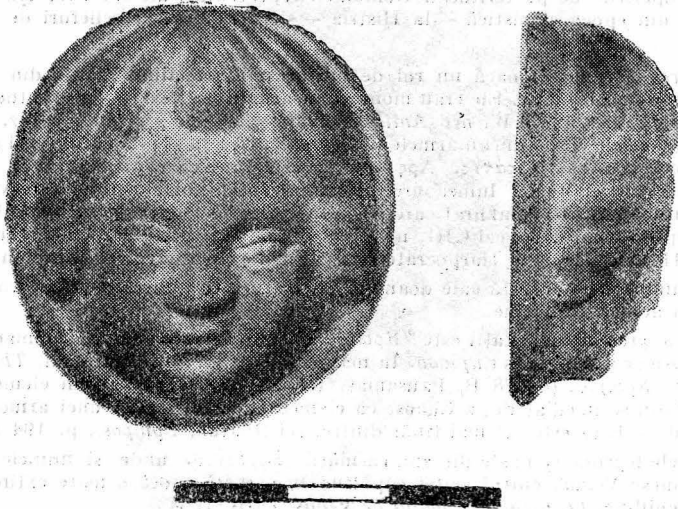


Fig. 1. Camee reprezentind pe Eros, descoperită la Capidava.

<sup>1</sup> Vezi C. Matei, în *Cultură și Civilizație la Dunărea de Jos*, III—IV, Călărași, 1987, p. 95—101 și LXI—LXVIII; idem, în *First Romanian Conference on the application of physics methods in archaeometry*, București, 1988, p. 51—58; idem, în *Cultură și Civilizație la Dunărea de Jos*, V—VI, Călărași, (sub tipar).

<sup>2</sup> Piesa a fost înregistrată la MINAC sub nr. inv. 35601;  $d_1$  = diametrul mare;  $d_2$  = diametrul mic;  $g$  = grosimea pieșei.

<sup>3</sup> Studiul la microscop al cameei de la Capidava a relevat o execuție de maestru, fără nici o zgtritură a materialului.

Toată suprafața cameei este perfect șlefuită, atât aversul sculptat cît și reversul plat. Marginile sînt tăiate în unghi, permițînd fixarea într-o ramă sau în montura discului unei *phalere*<sup>4</sup>.

Cel ce a montat cameea pare să nu fi fost același cu cel care a lucrat-o, avînd în vedere că în partea din stînga sus a marginii exterioare s-a efectuat o ajustare ușoară asupra căreia nu s-a mai intervenit pentru a o șlefui.

Trăsăturile portretului sînt cele ale unui copil pe figura căruia stă întipărită o expresie de seriozitate.

Pieptănătura acestuia, rîspîdită la copii în epoca romană, de certă influență egipteană, ne-a determinat la începutul cercetării să atribuim portretul în discuție lui Harpocrate<sup>5</sup>. Lipsa elementelor specifice iconografiei lui Harpocrate a impus însă părăsirea acestei prime identificări<sup>6</sup> și atribuirea portretului în discuție micului zeu Eros<sup>7</sup>.

Fiu al Afroditei<sup>8</sup>, zeița dragostei și a frumuseții, Eros nu a fost niciodată altceva decît o divinitate secundară, existînd posibilitatea să fi avut un rol în misterele de la Eleusis, ceea ce a făcut ca în unele reprezentări să fie înfățișat cu degetul la buze, în ipostaza de personaj discret, pentru a atrage atenția asupra caracterului misteric al cultului<sup>9</sup>. Eros este unul dintre zeii reprezentați cel mai des în arta antică, micul zeu aparținînd în scene dintre cele mai diverse, mitologice, alegorice și funerare. Artiștii greci l-au înzestrat cu aripi pentru a exprima rapiditatea acțiunilor sale, în unele culte căpătînd atribute de geniu al luptelor, ceea ce îl face foarte greu de deosebit — în cele mai vechi reprezentări ale sale — de Agon. În glicptică apar în postura de Eros bahic, cu delfini, lei, cai, porumbei, luptînd cu Pan, însoțind-o pe Afrodita.<sup>10</sup>

Cameea de la Capidava își găsește o bună analogie într-o camee aflată la Viena (vezi fig. 2), camee lucrată tot din calcedonie alb lăptoasă, cu irizări maronii de culoare foarte deschisă<sup>11</sup>. Spre deosebire de cameea de la Capidava, cameea vieneză provine dintr-o veche colecție particulară, fiind ruptă de un context stratigrafic clar, ceea ce a permis datarea ei — numai ipotetică — în sec. II — III e.n. Printre analogiile mai apropiate se mai poate adăuga și o gemă reprezentînd un Eros așezat pe un capitel.<sup>12</sup>

În descoperirile de pe teritoriul României, reprezentări ale lui Eros sînt cunoscute în două relieuri din epoca elenistică — la Histria — și în numeroase relieuri de epocă romană

<sup>4</sup> *Phalerae*-le romane joacă un rol de ordine militare, fiind făcute din bronz, argint, sticlă sau pietre semiprețioase. Ele erau montate pe armură — vezi W. Oberleitner, *Geschnittene Steine. Die Prunkkameen der Wiener Antikensammlung*, Wien — Köln — Graz, 1985, p. 64, fig. 48 — sub carelele ce susțineau armele individuale, spada și pumnalul (vezi și aici, fig. 3).

<sup>5</sup> Ἄρποκράτης, Ἄρποχράτης, Ἄρφοκράτης este numele sub care zeul egiptean Horus a fost adorat în toată lumea greco-romană, acest nume nefiind altceva decît forma elenizată a egipteanului Har-pakhrat care semnifică „Horus copil”. Pentru elenizarea numelui lui Horus în epoca elenistică vezi CIG, nr. 1800, 2230, 2293, 2297, 2302, precum și BCH, 6, p. 137. După Herodot, II, 144, Harpocrate este identificat de greci cu Apollon.

<sup>6</sup> Mulțumim și pe această cale doamnei dr. Maria Alexandrescu-Vianu care ne-a atras atenția asupra acestei probleme.

<sup>7</sup> Numele grec al divinității este Ἔρως (Ἔρως în dialect eolian). Romanii l-au tradus prin cuvîntul Amor și i-au spus *Cupidon*. În mai multe scrieri antice (Hesiod, *Theog*, V, 116 — 119; Platon, *Sympos*, p. 178 B, Pausanias, IX, 27) zeul apare ca un element primordial al lumii, născîndu-se imediat după Chaos, ca element de realizare a unei armonii universale. După altă tradiție Eros este cel mai tînăr dintre zei (Platon, *Sympos*., p. 194 E, 197 E).

<sup>8</sup> În unele legende se naște din spuma mării (ἀφρός) de unde și numele de Afrodita. Romanii o numesc Venus, cultul zeiței căpătînd în această epocă o mare extindere. În acest sens v. și R. Schilling, *La Religion romaine de Venus*, Paris, 1954

<sup>9</sup> Catull, 74, 4; Ovidiu, *Metamorphose*, IX, 691.

<sup>10</sup> Vezi D. A., II, art. *Cupido*.

<sup>11</sup> W. Oberleitner, *op. cit.*, p. 64, fig. 49. *Phalera* de la Capidava își găsește alte 58 de analogii, aflate în muzeele din Europa. Un inventar complet al acestora a fost publicat de către Michel Feugere, *Phalères romaines en calcedoine*, în *Miscellanea di studi archeologici e di antichità*, III, 1989, Aedes Muratoriana, Modena 1990, pp. 31—53. Printre ele figurează și *phalera* de la Viena pe care o prezentăm în această notă, cea mai bună analogie fiind însă o *phalera* aflată în colecțiile lui British Museum. M. Feugere *op. cit.*, p. 40 optează pentru datarea acestor *dona militaria* în sec. I—II e.n., după această dată ele pierzîndu-și semnificația onorifică, din sec. III fiind în uz mai ales recompense pecuniare.

<sup>12</sup> Peter Zazoff, *Die Antiken Gemen*, München, 1983, p. 291, pl. 82, 9.

din zona Ulpiei Traiana Sarmizegetusa, Drobeta, Histria, Callatis și Tomis<sup>13</sup>. La Capidava, reprezentări ale lui Eros-Cupidon apar pe un tipar de *terra sigillata*<sup>14</sup>. În ceea ce privește reprezentările lui Eros în glictică, pe teritoriul României cunoaștem treizeci și două astfel de piese, dar, nici una din ele nu redă un portret al zeului cum este cazul cameei în discuție<sup>15</sup>. Semnalăm totodată și faptul că portretele văzute din față constituie ele însele rarități, în glictică fiind preferată redarea portretelor din profil sau semiprofil.

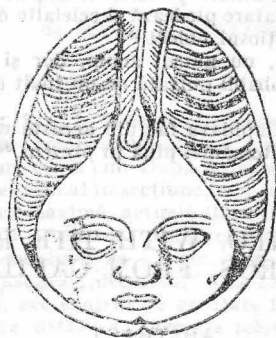


Fig. 2. Cameea de la Viena.



Fig. 3. Stelă funerară cu reprezentări ale lui Eros descoperită la Histria.

<sup>13</sup> R. Florescu, în *Dicționarul Enciclopedic de Artă Veche a României*, București, 1980 art. *amorasi*.

<sup>14</sup> *Ibidem*.

<sup>15</sup> Cf. M. Grametopol, *Dacia Antiqua*, București, 1982, p. 208.

Execuția remarcabilă a cameei de la Capidava o indică a fi fost lucrată într-un atelier cu o bună tradiție în gliptică în Italia sau în Alexandria. Având în vedere dimensiunile cameei, operă a unui anonim, precum și tehnica de execuție — cu forme nealterate de schematicismul pe care îl introduce în imperiul trziu arta provincială — se poate aprecia că aceasta a fost lucrată într-o manieră ce o apropie de tradiția greacă<sup>16</sup>, putînd fi datată în sec. II — III e.n., datare pentru care pledează atât maniera de execuție și subiectul ales spre reprezentare<sup>17</sup>, cît și faptul că în această perioadă autorii pieselor de gliptică, *cavatores gemmarum*, nu-și mai semnează operele. Pentru aceeași datare pledează și celelalte descoperiri mobile aflate în stratul de depuneri unde a fost găsit prețiosul obiect<sup>18</sup>.

Valoarea ridicată a cameei, nu numai acum, dar și în antichitate, ne determină să emitem ipoteza că ea va fi fost probabil purtată de un înalt demnitar, un ofițer al armatei de uscat sau al flotei<sup>19</sup>.

Dimensiunile cameei de la Capidava fac din aceasta cea mai mare piatră sculptată de montură descoperită pe teritoriul României pînă în prezent<sup>20</sup>.

## AN ANCIENT COMEO, WITH THE REPRESENTATION OF EROS, FROM CAPIDAVA

### ABSTRACT

The author presents a cameo which was discovered in the area of the ancient port installation from Capidava. The sizes on the cameo are : d = 38 mm ; d = 33 mm ; w = 16 mm

In a tall relief was represented a portrait of a chubby child with an unusual hair-do, with a long curl on the forehead. This personage was identified with the little god Eros.

According to the manner in which it was worked and to the archeological context, the ancient cameo from Capidava may be date in the 2<sup>nd</sup> — 3<sup>rd</sup> century A.D.

The cameo — the biggest one of this kind discovered since new in Romania — was set, probably, on a phalera. Its high value — not only in our times, but un antiquity too — lead us to presume that it was probably weared by a high officer of the fleet.

### EXPLANATION OF THE FIGURES

Fig. 1. The cameo with the image of Eros, discovered Capidava.

Fig. 2. The Viena cameo.

Fig. 3. Funeral relief with the images of Eros, discovered at Histria.

<sup>16</sup> Vezi O. Neverov, *Antique Intaglios*, Leningrad, 1976, p. 18.

<sup>17</sup> În haosul provocat de criza sec. III, cultele de salvare orientale pătrund tot mai mult în lumea romană, ecoul transformărilor ideologice din imperiu fiind resimțit și în gliptică. În acest sens, W. Oberleitner, *op. cit.*, p. 15.

<sup>18</sup> *Supra*, nota 1.

<sup>19</sup> Mai probabil judecînd după locul unde a fost găsită cameea, instalația portuară.

<sup>20</sup> Cameea de la Poiana — reprezentînd Victoria pe *bigă* — aflată la Muzeul de istorie al României și considerată pînă în prezent cea mai mare piatră semiprețioasă sculptată, de montură, descoperită pe teritoriul României, este de dimensiuni mai reduse.