

# CU PRIVIRE LA CERAMICA CU GLAZURĂ PLOMBIFERĂ DIN AMPELUM

de ION T. LIPOVAN

Întîmplător sau în urma unor cercetări arheologice sistematice, în unele așezări urbane, rurale sau caestre din provincia Dacia a fost descoperită pe lângă ceramica provincială romană și ceramică cu glazură<sup>1</sup>. Aceasta, de cele mai multe ori, a fost surprinsă într-o stare de fragmentare accentuată și într-o cantitate relativ mică în comparație cu celelalte categorii de ceramică provincială romană, în consecință a fost prezentată succint și neconcludent. Mai mult, a fost acreditată ideea potrivit căreia această categorie de ceramică ar aparține unor secole sau epoci mai recente, ex: sec. IV e.n., sau epocii medievale, motiv pentru care ea a fost, putem spune, neglijată. Aceste aspecte au determinat ca ceramica cu glazură din Dacia romană să fie prea puțin cunoscută, literatura de specialitate oferindu-ne informații puține și lacunare, excepție făcînd un studiu mai recent<sup>2</sup>.

Descoperirea *in situ* a unor obiecte de ceramică cu glazură într-un context arheologic închis și bine datat din Ampelum<sup>3</sup>, considerăm că prezintă o importanță arheologică deosebită, relevantă, constituind o premieră pentru acest gen de descoperiri din Dacia Superior. Ea se constituie într-o bogată sursă de informații, de date inedite, atât prin numeroasele detalii privind tehnologia obținerii acestei categorii de ceramică, cit și prin posibilitatea oferită de contextul în care a fost surprinsă de a putea încadra cronologic producerea ei în *officina* ampelensă. De asemenea considerăm deosebit de importantă descoperirea pe unele fragmente de ceramică cu glazură a inițialelor *G. I. P*<sup>4</sup>, realizate în pasta moale, prin incizie, ștamplare sau în tehnica barbotinei. Cele trei inițiale sînt sigla unui *tria nomina* aparținînd întreprinzătorului *officinator G. IVLIVS PROCLVS*<sup>5</sup>, al cărui complex ceramic a activat în Ampelum pe la mijlocul sec. II e.n.<sup>6</sup>.

Întregul lot de obiecte aparținînd acestei categorii de ceramică a fost descoperit într-o stare mai mult sau mai puțin fragmentară, provenind numai de la obiecte rebutate. Acest aspect constituie încă o dovadă peremptorie că ceramica cu glazură descoperită de noi a fost executată în *officina*

<sup>1</sup> C. L. Băluță, *Apulum*, 4, 1961, p. 200, 203—204, 206, 212—213; E. Chirilă și colab., *Castrul roman de la Buciumi*, Cluj, 1972, p. 40, pl. XXXI, 4, XXXII, 7; Gh. Popilian, *Ceramica romană din Oltenia*, Craiova, 1976, p. 55; C. L. Eăluță, *Sargetia*, 13, 1977, p. 220; P. Diaconu, *SCIV*, 23, 1972, 3, p. 461—462, nota 4—6; N. Gudea, *Apulum*, 15, 1977, p. 181—182, fig. 17/10—13; 19/1; D. Alicu, E. Nemeș, *Roman Lamps from Ulpia Traiana Sarmizegetusa*, BAR, Supplementary Series, 18, Oxford, 1977; D. Alicu, C. Pep. V. Wollmann, *Figured Monuments from Ulpia Traiana Sarmizegetusa*, BAR, International series, 55, Oxford, 1979; D. Alicu, *StComCaransebeș*, 3, 1979, p. 235—251; P. Bona și colab., *ActaMN*, 19, 1982, p. 319; P. Bona și colab., *StComCaransebeș*, 4, 1982, p. 198; P. Bona și colab., *ActaMN*, 20, 1983, p. 407; L. Petculescu, *Cercetări Arheologice*, București, 6, 1983, p. 49; D. Alicu, *Apulum* 22, 1985, p. 86.

<sup>2</sup> D. Alicu, A. Soroceanu, *Potaissa*, 3, 1982, p. 52—65, cu bibliografia citată.

<sup>3</sup> I. T. Lipovan, *AIIA Cluj-Napoca*, 26, 1983—1984, p. 303—304, 306—307, pl. IV, 1—5; X, 1, 5, 7.

<sup>4</sup> *Ibidem*, p. 307—308.

<sup>5</sup> I. T. Lipovan, *Sargetia*, 18—19, 1984—1985, p. 142.

<sup>6</sup> *Idem*, *AIIZ Cluj-Napoca*, 26, 1983—1984, p. 310.

ampelensă. Starea fragmentară a obiectelor descoperite ne-a creat posibilitatea identificării cauzelor care au putut determina starea de rebut, precum și apartenența lor unor anumite faze din procesul de execuție. Astfel, unele dintre aceste fragmente provin de la obiecte rebutate la prima ardere, în faza de „biscuit”<sup>7</sup> (fig. 1/2, 4; 3/3; 4/1 a, c; 5/2, 4); din aceeași fază, dar după aplicarea unei pelicule de emulsie albă-văroasă (fig. 3/3; 4/2 a, c) sau neagră cenușie (fig. 4/2 b); iar altele de la obiecte rebutate în timpul sau după a doua fază de ardere, respectiv cind pelicula de glazură era deja realizată (fig. 1/1, 3; 2/1--2; 3/1--2, 4; 4/1; 5/1, 5; 6/1--6; 7/1, 3--7; 8/1--11; 9/1--5).

Coroborarea informațiilor oferite de studiul materialelor prezentate mai sus cu rezultatul analizelor chimice a substanțelor care au concurat la realizarea peliculei de glazură și a elementelor de decor ne-au facilitat reconstituirea, în mare, a procedurii de glazurare practicat în *officina* ampelensă.

Realizarea ceramicii cu glazură în Ampelum a fost posibilă datorită existenței într-o carieră locală, în apropierea atelierelor, a unei argile care prin compoziția ei a putut suporta procesul de verificare impus de tehnologia producerii acestei categorii de ceramică fără a se deforma<sup>8</sup>. Pasta pregătită din această argilă este fină, densă și elastică, iar după ardere a primit o culoare cenușie, cenușie-roșcată, cărămizie sau brună, în funcție de procedeul de ardere aplicat.

După modelare și o verosimilă uscarea în aer liber sub șopron, obiectele din argila prezentată mai sus au fost supuse unei prime arderi în cuptorul de olar, la o temperatură relativ joasă. După această ardere obiectele au primit o culoare gălbuie sau brună-roșcată, avînd un grad de vitrificare mai redus, aspect care le face destul de friabile, sînt în așa zisă fază de „biscuit”<sup>9</sup>. În această fază, după răcire și o posibilă retușare, obiectele erau acoperite, prin îmbăiere sau pensulare, cu o peliculă de emulsie, a cărei culoare era determinată de către componentele ei.

Testele de laborator<sup>10</sup> la care a fost supusă substanța albă văroasă recoltată de pe unele fragmente (fig. 4/2 a, c; 5/3), au relevat prezența unor combinații ale plumbului sub formă de oxid (PbO) și carbonat bazic (Pb<sub>2</sub>(OH)<sub>2</sub>CO<sub>3</sub>), de asemenea bioxid de siliciu (SiO<sub>2</sub>) și oxid de calciu (CaO), iar sub formă de urme, în cantități nesemnificative: Cu, Zn. Prezența unor combinații ale plumbului în proporție de peste 35% ne relevă natura plombiferă a glazurei. CaO în emulsie are atribuțiuni multiple, ex: liant al componentelor emulsiei; fondant pentru coborîrea punctului de topire a SiO<sub>2</sub> și fluidizant.

După aplicarea emulsiei amintite, pe diferitele obiecte din ceramică, acestea au fost supuse la o nouă ardere, la o temperatură de cca 900 —

<sup>7</sup> M. Picon, *Introduction à l'étude technique des céramiques sigillées de Lezoux*, Dijon, 1973, p. 51; H. Balfet și colab., *Pour la normalisation de la description des poteries*, Paris, 1983, p. 47. — *Poterie cuite une première fois en vue de recevoir au cours d'une deuxième cuisson un revêtement de glaçure*.

<sup>8</sup> D. Alicu, A. Soroceanu, *op. cit.*, p. 54, nota 21.

<sup>9</sup> Vezi nota 7.

<sup>10</sup> Analizele chimice au fost efectuate la Fac. de Chimie a Universității din Cluj-Napoca, sub îndrumarea conf. Dulămiță și în Laboratorul Grupel de Cercetare ICMN-București de pe lângă UMMN Zlatna de către ing. Ilie Florea, cărora și aici le exprimăm cordiale mulțumiri.

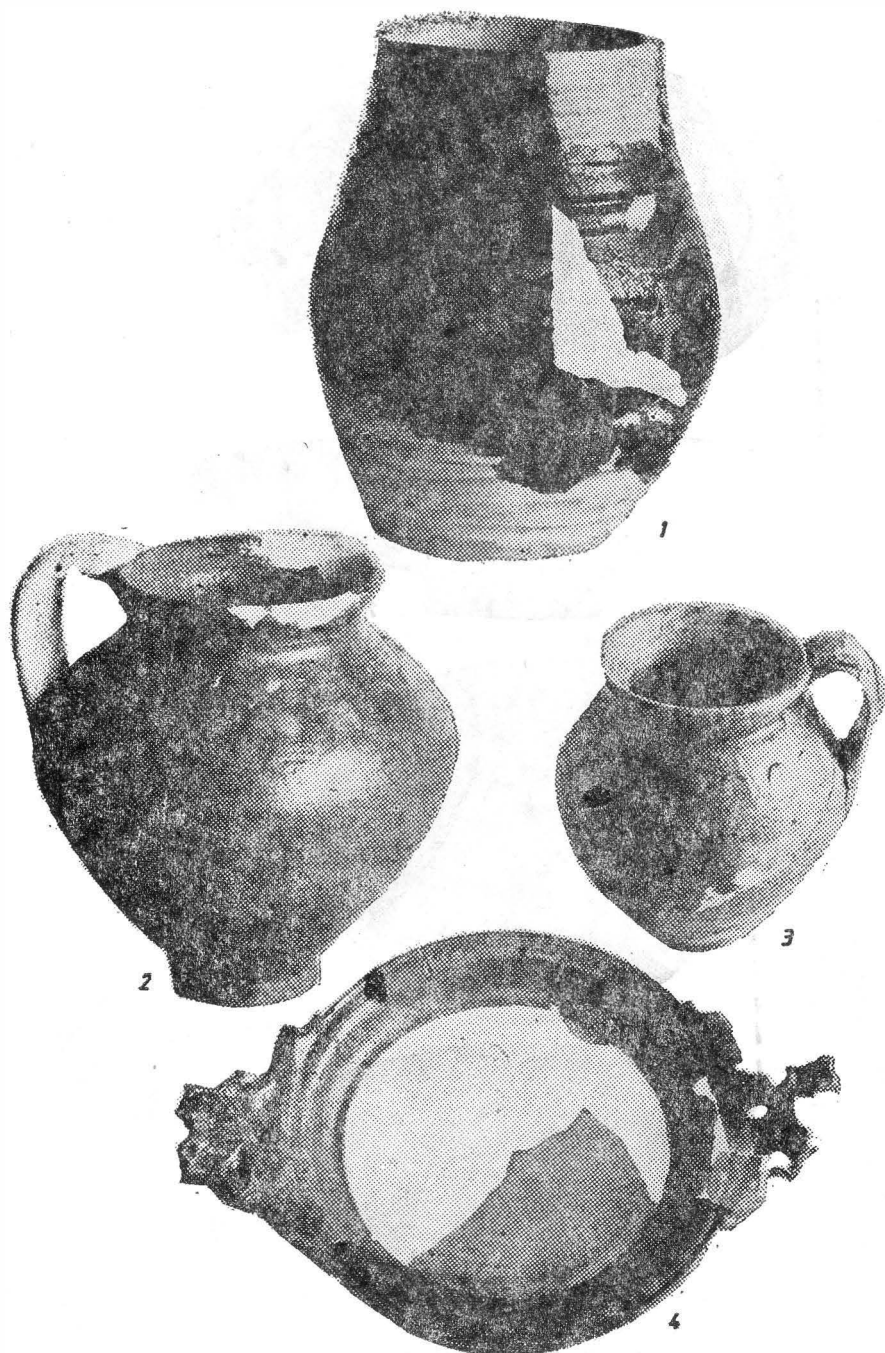


Fig. 1. Cupă (1); căniță, faza „biscuit” (2); cu glazură (3); tavă *lanx*, faza „biscuit” (4).

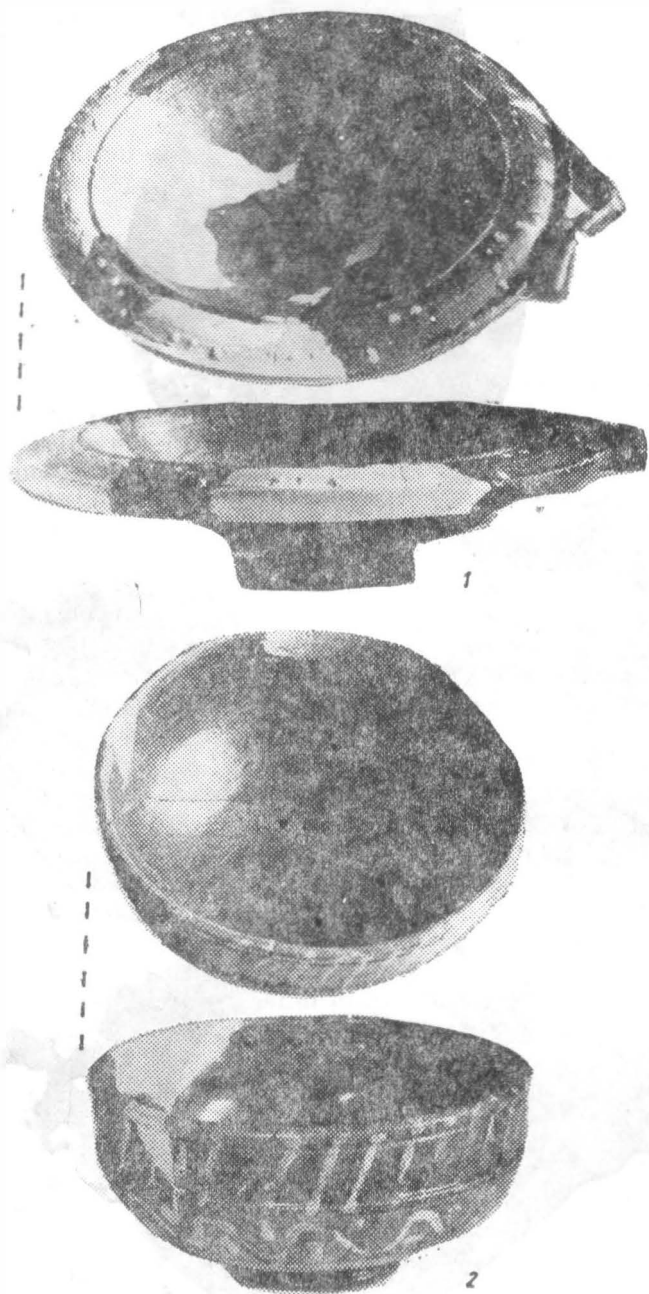


Fig. 2. Castroane (1—2).

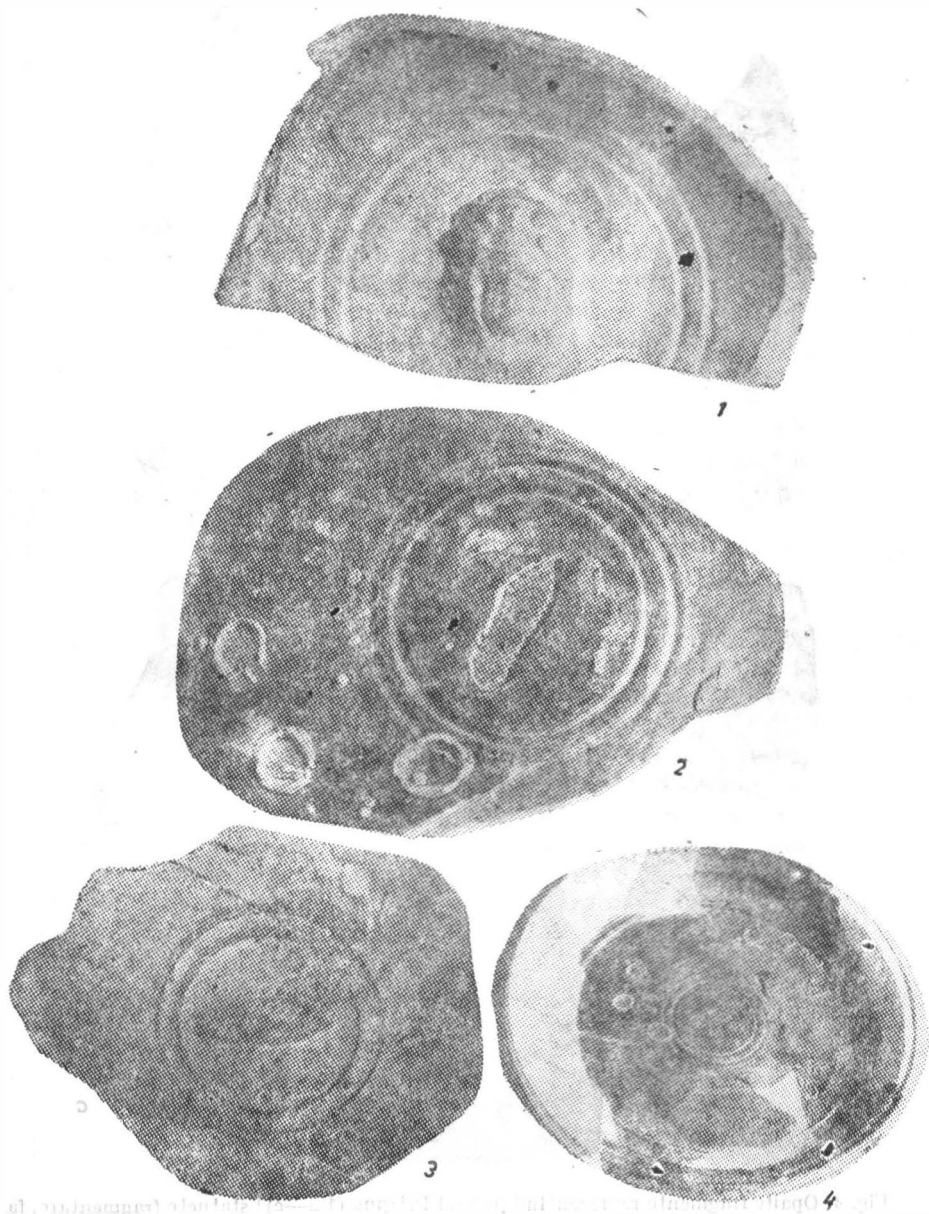


Fig. 3. Farfurie cu decor capul Gorgonei Medusa (1); platou cu glazură și ștampilă în solea (2, 4); platou, faza „biscuit” cu ștampilă în solea (3).

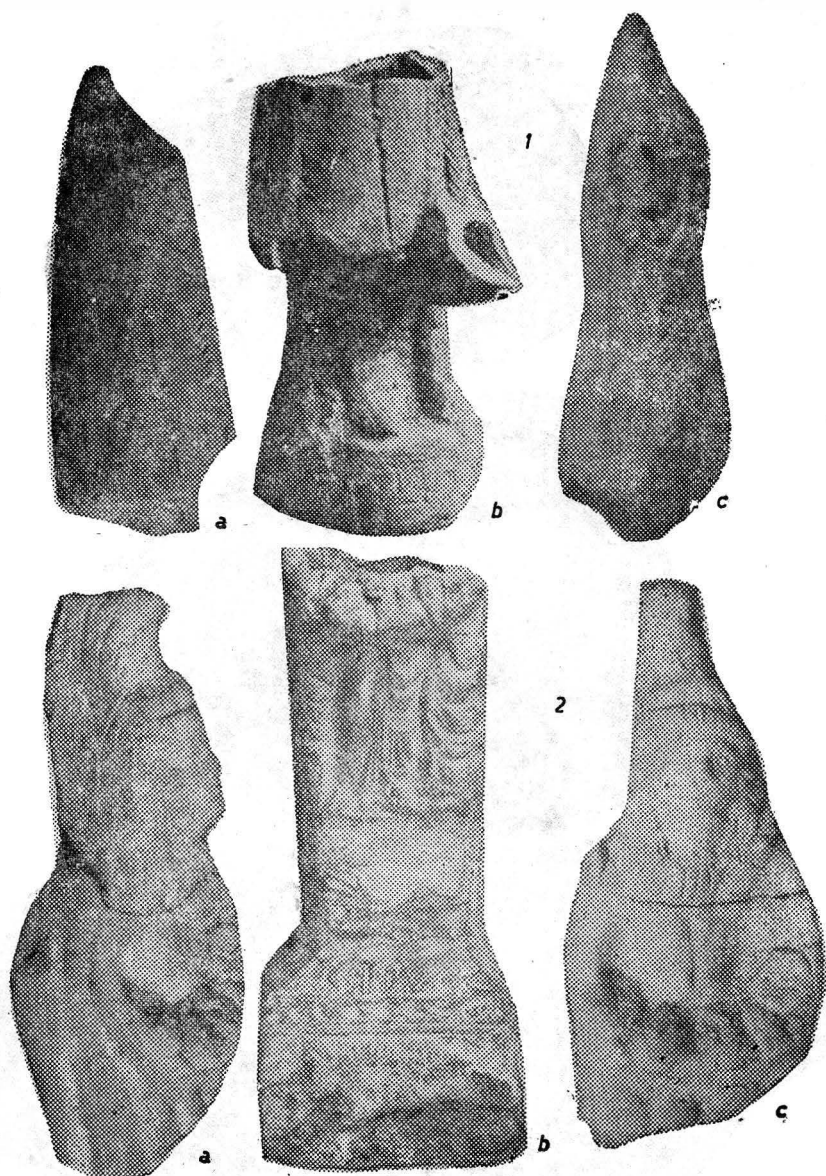


Fig. 4. Opaite fragmente reprezentind pe zeul Priapus (1 a—c); statuete fragmentare, faza „biscuit”, reprezentind pe zeul Attis (2 a—c).

—1000°C<sup>11</sup>. La această temperatură ridicată, emulsia se topea și da naștere unei pelicule de glazură plumbiferă, efectuându-se în același timp și arderea completă a obiectului. Pe diferitele categorii de obiecte glazura a fost aplicată în funcție de destinație, pe o singură sau pe ambele fețe. Culoarea peliculei de glazură plumbiferă este condiționată de puritatea PbO sau de adaosul voit în emulsie a unor oxizi metalici, ca Fe<sub>2</sub>O<sub>3</sub>, CuO etc., în funcție de culoarea urmărită a se obține. De asemenea, culoarea glazurii plumbifere putea să fie determinată și de proporția relativă dintre PbO și SiO<sub>2</sub><sup>12</sup>. Pelicula de pe obiectele care constituie subiectul prezentei note, are o culoare care variază de la verde oliv și verde albăstrui la ciocolatiu gălbui cu irizații verzi sau roșii<sup>13</sup>.

În linii mari, presupunem că acesta a fost procedeul aplicat în *officina* din Ampelum pentru realizarea ceramicii cu glazură plumbiferă. Este firesc ca în aplicarea acestui procedeu de glazurare să mai fi fost și unele „secrete” pe care în faza actuală a cercetărilor nu le-am putut surprinde. Aceste mici „secrete” de fabricație făceau ca procedeul glazurării să fie oarecum diferit de la un atelier la altul<sup>14</sup>.

Un alt material, deosebit de important, care condiționează „sine qua non” realizarea ceramicii cu glazură plumbiferă este oxidul de plumb — *litarga*, pe care îl considerăm (cu rezerva cuvenită) tot de proveniență locală. El este un produs secundar rezultat în procesul de extracție a argintului prin oxidarea progresivă a plumbului, respectiv prin cupelație<sup>15</sup>, procedeul cunoscut și aplicat încă din vechime, foarte probabil și într-o topitorie de metale neferoase la Ampelum.

Ipoteza noastră de lucru privind existența unei topitorii pentru metale neferoase în sec. II—III e.n. la Ampelum, în care se practica în mod curent și procedeul cupelației, se sprijină pe unele aspecte privind compoziția minereurilor argentifere din Dacia Superior, pe unele analogii din exploatările miniere contemporane (sec. II—III e.n.) din alte provincii romane și pe informațiile scrise și transmise din antichitate.

Argintul în stare nativă în zăcămintele metalifere din țara noastră se găsește numai asociat cu alte metale sau sub formă de sulfuri, ex.: PbS — *galena* cu argint asociat în proporție de 0,01—1,03 %<sup>16</sup> și argintitul — Ag<sub>2</sub>S cu un conținut de pînă la 87% argint<sup>17</sup>. Obținerea argintului și a oxidului de plumb din această asociație de sulfuri se făcea prin metoda cupelației.

Ampelum, centrul mineritului aurifer din Munții Apuseni și reședința administrației montanistice a Daciei Superior<sup>18</sup>, concentra întreaga producție de aur, argint, plumb și cupru, extrasă din minele din această zonă. După o prealabilă afinare a aurului și cupelare a argintului în topitoria postulată de către noi la Ampelum, aceste metale erau turnate în lingouri și expediate unor monetării din alte provincii sau la Roma. Produsul secundar

<sup>11</sup> D. Alicu, A. Soroceanu, *op. cit.*, p. 54

<sup>12</sup> *Ibidem*, p. 53, 61.

<sup>13</sup> I. T. Lipovan, *op. cit.*, p. 303—304, 307—308.

<sup>14</sup> D. Alicu, A. Soroceanu, *op. cit.*, p. 53

<sup>15</sup> *Monografia Uzinei Metalurgice de Metale Neferoase Zlatna (ms)*, p. 130—131.

<sup>16</sup> Gh. Mastacan, I. Mastacan, *Mineralogia*, I, București (fără an), p. 225—226, 247.

<sup>17</sup> *Ibidem*, p. 249

<sup>18</sup> IDR, III/3, p. 280, 283, cu bibliografia problemei.

dar — *litarga* — era parțial reținută în *officina* locală pentru realizarea ceramicii cu glazură plumbiferă, iar o parte era destinată altor utilizări (*minium*).

În Imperiul roman, în aceeași perioadă, respectiv sec. II e.n., în alte provincii unde se extrăgeau aurul, argintul și alte metale neferoase, sînt atestate topitorii în care se practica în mod curent procedeul cupelației<sup>19</sup> obținindu-se și produsul secundar — *litarga* — PbO. Mai mult, pe lângă aceste topitorii au fost identificate ateliere în care se realiza ceramica cu glazură plumbiferă<sup>20</sup>.

Ca o dovadă peremptorie că procedeul cupelației era cunoscut și aplicat din vechime sînt informațiile pe care ni le transmit Strabon și Pliniu cel Bătrîn<sup>21</sup>, care descriu instalațiile și procedeul de separare a argintului de plumb prin această metodă. Tot Pliniu cel Bătrîn ne transmite informații privind și produsul secundar PbO pe care el îl numește *galena*.

Considerăm că în sprijinul ipotezei noastre de lucru privind existența în sec. II e.n., la Ampelum a unei topitorii în care se practica procedeul cupelației obținindu-se argint și litargă am prezentat suficiente probe veridice și că prezentarea în continuare ale altor detalii privind acest subiect ar depăși cadrul acestei note.

Relatam în rîndurile anterioare că studiul fragmentelor descoperite ne-a facilitat și elucidarea unora din cauzele care au putut determina starea de rebuț. Ea se datorește unor abateri de la tehnologia stabilită pentru realizarea acestei categorii de ceramică. O primă abatere ar putea să fie o dozare necorespunzătoare a degresantului utilizat, favorizîndu-se crăparea obiectelor în timpul uscării sau la prima ardere. Utilizarea unei argile cu un conținut mai mare de impurități, care supuse temperaturii de ardere de cca 900—1000°C s-au descompus, a dat naștere unor gaze (CO etc.)<sup>22</sup> care, degajîndu-se din pereții obiectului, au produs bășici în pelicula de glazură (fig. 3/2, 4). O neuniformă aplicare a emulsiei pe suprafețele supuse tratării a favorizat apariția în timpul arderii a unor „insule” neacoperite de pelicula protectoare. Arderea nesupravegheată în cele două faze și manipularea neatentă a obiectelor au generat de asemenea rebuțuri.

Nu au putut să fie identificate acele „mini”-cuptoare — vase cu capac în care se introduceau, pe niște suportți, obiectele care erau supuse procedeului glazurării<sup>23</sup>.

Formele de vase și obiecte din ceramică cu glazură plumbiferă identificate după restaurare sau reconstituire grafică sînt : *cupă* (fig. 1/1 ; 7/1, 3) ; *urci* (fig. 7/4) ; *căniță* (fig. 1/2, 3 ; 7/2 ; 8/1) ; *castroane* (fig. 2/1—2 ; 7/5—7 ; 8/2—3) ; *farfurii* (fig. 3/1 ; 8/4, 7 ; 9/5) ; *platou* (fig. 3/2—4) ; *tavă-lanx* (fig. 1/4 ; 9/1) ; *statuete* (fig. 5/1—5 ; 6/2) ; *opaițe* (fig. 4/1 a—c ; 9/3—4) ; *reliefuli aplicate și votive* (fig. 3/1 ; 6/1—6). Unele dintre vasele și obiectele prezentate mai sus se integrează în tipologia ceramicii provinciale romane din Dacia. Demn de reținut este că tăvile-lanx descoperite în *officina* ampeleasă sînt identice ca formă, dar cu ornamentație deosebită față de cele din

<sup>19</sup> G. C. Boon, *Apulum*, 9, 1971, p. 453—503 ; Gh. Popilian, V. Wollman, *Metalurgia*, în *Enciclopedia civilizației romane*, Eucurești, 1982, p. 491.

<sup>20</sup> G. C. Boon, *op. cit.*, p. 462 ; D. Alicu, A. Sorocanu, *op. cit.*, p. 54, notele 21—24.

<sup>21</sup> Strabon III, 2, 8 ; Pliniu cel Bătrîn, XXXIII 107—XXXIV 159.

<sup>22</sup> D. Alicu, A. Sorocanu, *op. cit.*, p. 54.

<sup>23</sup> *Ibidem*, p. 54.



categoria sigilatelor descoperite în Dacia <sup>24</sup> și celor cu glazură plumbiferă din Sarsina <sup>25</sup>.

Decorul purtat de obiectele din ceramică cu glazură plumbiferă descoperite în Ampelum a fost executat în timpul modelării obiectelor, în pasta crudă pe fața exterioară, în treimea superioară, prin incizii, caneluri și briuri orizontale, cu ajutorul unui instrument ascuțit, al tiparului, prin ștampilare și în tehnica barbotinei. Pentru reliefaarea unor forme de decor a fost utilizată o angobă de culoare albă gălbuie, aplicată în tehnica barbotinei sau cu ajutorul unei pensule, după realizarea peliculei de glazură. Elementele de decor realizate sînt : figură în relief, executată cu ajutorul tiparului în interiorul vasului reprezentînd pe Gorgona Medusa (fig. 3/1); figuri în relief aplicate pe fața exterioară a vasului (fig. 6/1—2 ab); solzi dispuși pe unul sau mai multe rînduri orizontale (fig. 1/2—3; 7/2; 8/1); coardă de viță de vie cu struguri (fig. 1/1; 7/1); linii oblice sau în val alterînd cu „buline” dispuse pe fața exterioară a vasului (fig. 2/2; 7/7); proeminențe mici realizate din bobite de cuarț implantate în pasta crudă și dispuse în formă de arc de cerc pe buza vasului (fig. 2/1); diferite motive fitomorfe aplicate pe buzele unor vase (fig. 8/4, 7; 9/5); motive decorative incizate în forma literei S pe unele torți (fig. 8/5, 8). Două fragmente provenind de la același tip de vas — platou, dar de la exemplare diferite, primul aparținînd fazei de „biscuit” (fig. 3/3), iar cel de-al doilea aparține fazei de ardere cu glazura aplicată (fig. 3/2, 4), poartă pe fața interioară a fundului plat, între două caneluri concentrice, o ștampilă *in solea*, inedită, reprezentînd o talpă de încălțăminte cu ținte — *clavus caligaris*. Vase similare, descoperite la Sarsina, poartă pe fața interioară a fundului delimitat tot de două caneluri concentrice un medalion reprezentînd supliciul lui Marsias <sup>26</sup>.

După această succintă încercare de a elucidă unele aspecte legate de realizarea în *officina* ampelensă, respectiv în Dacia Superior, în sec. II e.n. a ceramicii cu glazură plumbiferă, vom prezenta în continuare materialul arheologic care face obiectul prezentei note, în funcție de destinația probabilă.

## CATALOG

### A. Vase

1. *Cupă* păstrată fragmentar (fig. 1/1; 7/1) — pastă fină cenușie, glazură uniformă lucioasă, verde albăstruie. De formă bitronconică, poartă un decor din caneluri orizontale aproape pe toată suprafața, exceptînd zona diametrului maxim pe care este realizată o coardă de viță de vie cu frunze și struguri realizată în tehnica barbotinei cu ajutorul unei angobe albe. Dimensiuni : dg 6 cm; dm 8,5 cm; df 6 cm și h 11 cm.

2. *Cupă*, fragment picior (fig. 7/3) — pastă fină cenușie, glazură verde oliv pe fața exterioară și verde gălbuie pe talpa piciorului. Dimensiuni ; df 7 cm.

<sup>24</sup> Gh. Popilian, *op. cit.*, p. 59—62, pl. XXIV 263—270; XXVI 281—284, 287—288; A. Căținaș, M. Bărbulescu, *ActaMN*, 16, 1979, p. 109, fig. 5/13; D. Isac, C. L. Băluță, M. Rusu, *Apulum*, 17, 1979, p. 235—236, pl. VIII, 59—61; C. L. Băluță, *Sargetia*, 16—17, 1982—1983, p. 212, pl. IV/9.

<sup>25</sup> G. V. Gentili, *Le ceramiche inventriate romane di Sarsina*, în *I problemi della ceramica romana di Ravenna, della valle paduana e dell'alto Adriatico*, Bologna, 1972, p. 177—194, fig. 1, a—d, 4 b, 6—7; A. Căținaș, *Potaisa*, 2, 1980, p. 87—89, fig. 5/1—2; D. Alicu, A. Sorocanu, *op. cit.*, p. 55; I. T. Lipovan, *op. cit.*, p. 307, pl. X, 3.

<sup>26</sup> G. V. Gentili, *op. cit.*, p. 187, fig. 3 a.



Fig. 5. Statuetă fragmentară reprezentînd pe zeița Venus, cu glazură (1, 5); la fel, fragment faza „biscuit” (2, 4); la fel, faza „biscuit” cu peliculă de emulsie de glazură (3).

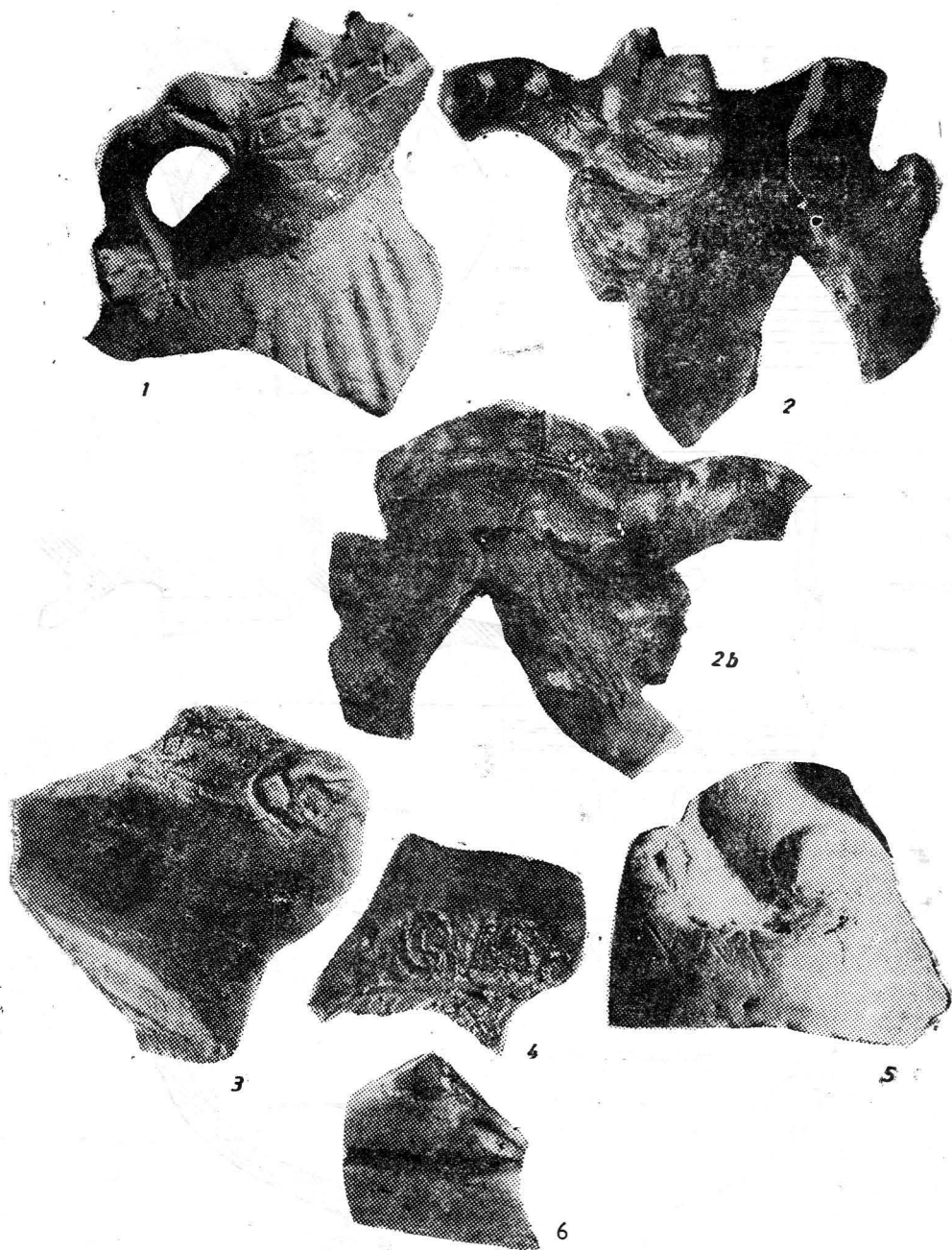


Fig. 6. Relief aplicat, acvilă înghițind un șarpe (1) ; relief aplicat, cap de elefant și rinocer (?) (2 a—b) ; relief cu reprezentări mithriace, fragmente (3—6).

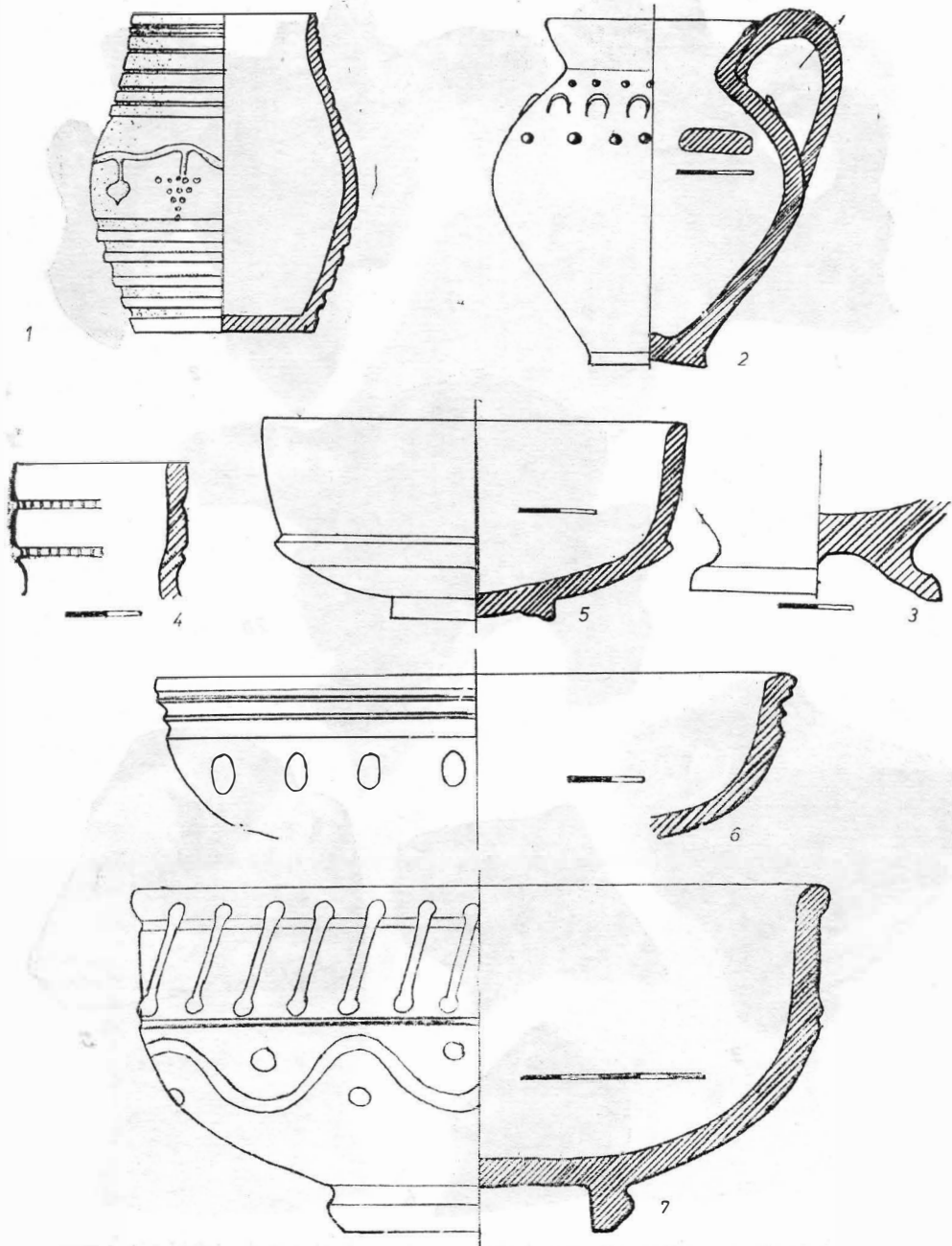


Fig. 7. Cupă (1, 3); căniță (2); urciior (4); castroane (5—7).

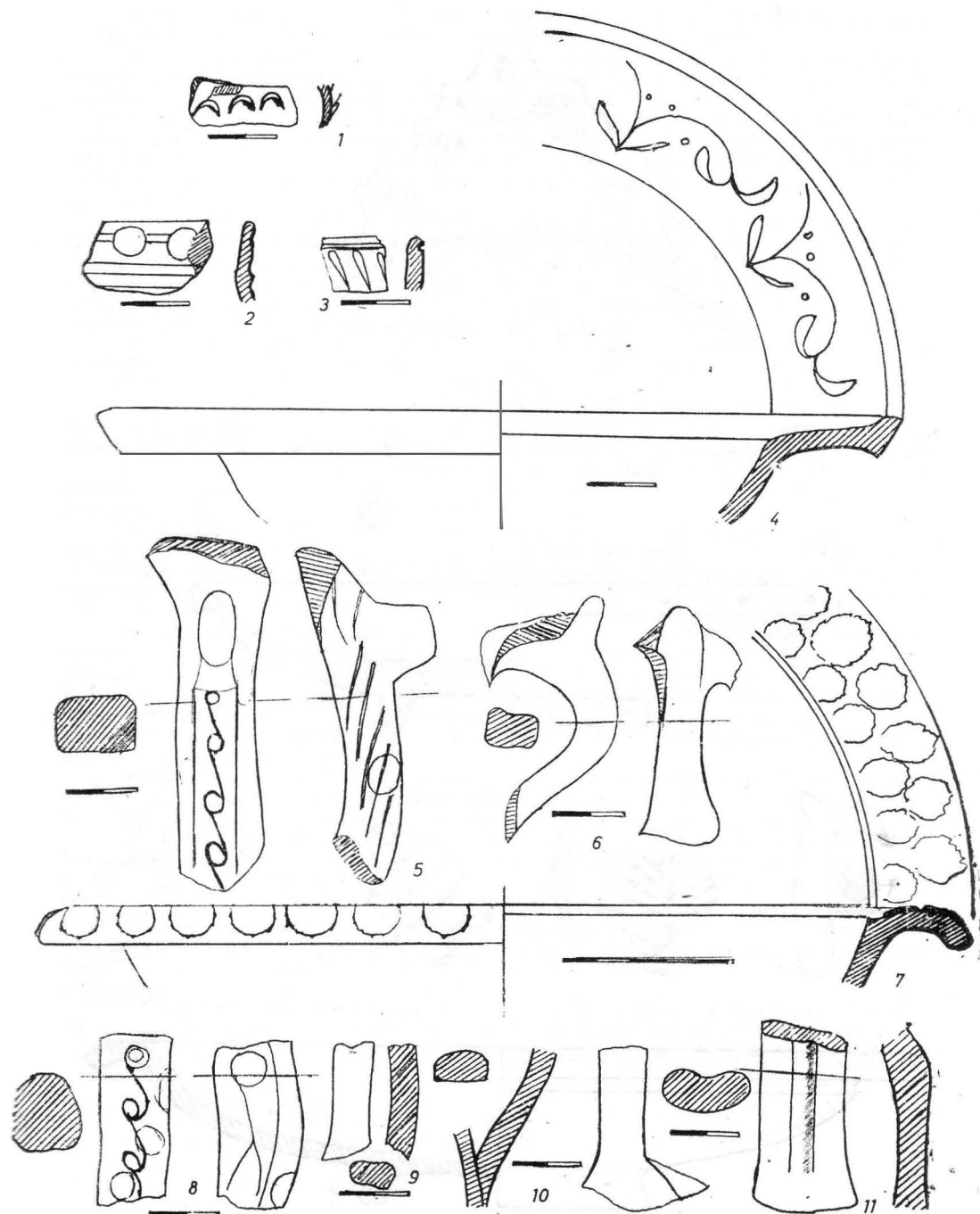


Fig. 8. Căniță (1); castron (2—3); farfurie (4, 7); torți (5—6, 8—11).

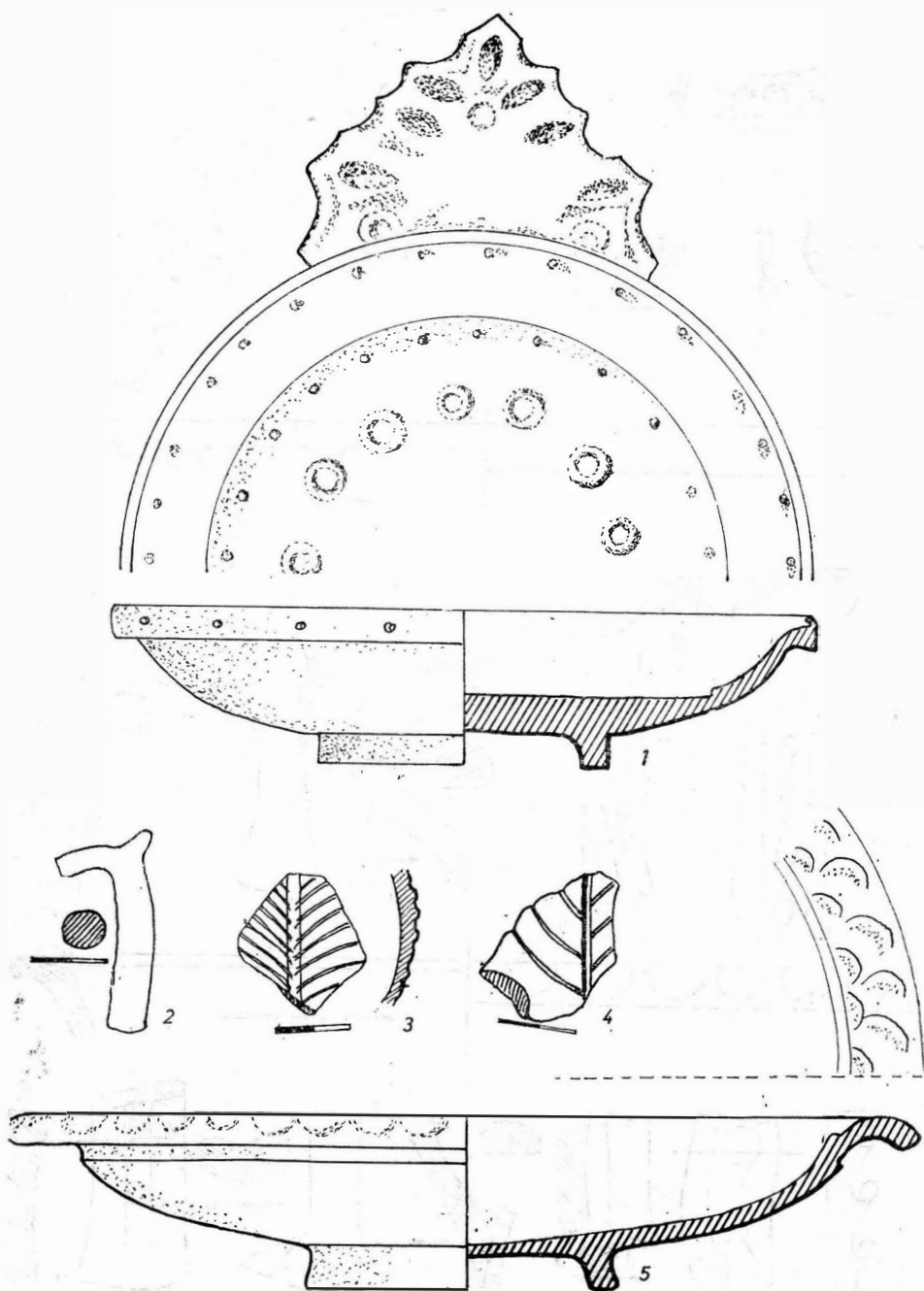


Fig. 9. Tavă — *l a n x* (1); toartă (2); fragmente opaițe (3—4); farfurie (5).

3. *Urcior* fragment (fig. 7/4) — pastă fină cărămie, pe fața interioară glazură verde oliv, pe fața exterioară decor executat cu roțița dințată. Dimensiuni : dg = 4 cm.

4. *Căniță* cu toartă (fig. 1/2; 7, 2) — pastă fină roșie-cenușie, nu este acoperită cu glazură, aparține fazei de ardere „biscuit”. Buza scurtă este întoarsă oblic în afară cu o ușoară șanțuire interioară. Corpul bombat, cu diametrul maxim sub mijlocul înălțimii, este decorat cu un șir de solzi în relief încadrați de două șiruri de mici proeminente în zona urmărului, totul realizat în tehnica barbotinei. Toarta dreptunghiulară în secțiune, ușor suprainălțată. Fundul este ușor concav. Similare tipului de cănițe cu o toartă, fără glazură, răspindite în Dacia, aparținând cronologic jumătății a doua a sec. II e.n. și primei jumătăți a sec. III e.n.<sup>27</sup>. Dimensiuni : dg 5,5 cm; dm 8,7 cm; df 3 cm și h 9,5 cm.

5. *Căniță*<sup>28</sup> cu o toartă (fig. 1/3; VII, 2), păstrată fragmentar — pastă fină cenușie roșcată. Ambele fețe sînt acoperite cu o glazură verde oliv. Buza scurtă întoarsă oblic în afară cu o ușoară șanțuire interioară. Corpul bombat, bitronconic, toartă dreptunghiulară în secțiune, ușor suprainălțată, se prinde cu un capăt de buză, iar cu celălalt capăt de corp deasupra diametrului maxim. Fundul ușor concav. Decor un șir de solzi în tehnica barbotinei încadrați de două rânduri de mici proeminente. Dimensiuni : dg 6,3 cm; dm 8,7 cm; df 3,4 cm și h 9,6 cm.

6. *Căniță*<sup>29</sup> fragment (fig. 8 /1), — pastă fină cărămie, glazură verde oliv. Decor solzi în tehnica barbotinei. Provine din zona de prindere a torții de diametrul maxim. D 3,5 × 1,2 × × 0,3 cm.

7. *Castron*<sup>30</sup> fragmentar (fig. 2/2) — pastă fină cenușie roșcată, glazură verde brunie. Buza îngroșată și evazată. Corpul emisferic se sprijină pe un fund inelar. *Toarta* în formă de bandă, aplicată lateral pe buză are mai mult rol de ornament. Pe fața superioară a buzei un decor în formă de arc de cerc realizat din mici granule de cuarț. Se pare că această formă de castronel găsește unele analogii în cadrul tipului trei descoperit la Orlea<sup>31</sup>, dar fără glazură. Dimensiuni : dg 10,6 cm; dm 13,7 cm; df 4,3 cm și h 3,3 cm.

8. *Castron* fragmentar (fig. 7/5) — pastă fină roșie cenușie, glazură lucioasă verde oliv pe ambele fețe. Buza simplă, nervura care desparte cele două părți ale vasului este reliefată. Partea inferioară este de formă bitronconică, fundul profilat și inelar. Aparține ca formă castronului de tipul I fără glazură răspîndit în Dacia<sup>32</sup> icmană în sec. II e.n. Dimensiuni dg 11,8 cm; df 4,8 cm și h 5,4 cm.

9. *Castron*<sup>33</sup> păstrat fragmentar (fig. 2/2; 7/7) — pastă fină cenușie roșcată. Pe ambele fețe poartă o glazură verde oliv. Buza ușor îngroșată, sub ea o canelură. Zona de întîlnire a celor două părți ale vasului este marcată de o nervură sub care se află o șanțuire. Partea inferioară tronconică, fundul profilat inelar. Decor pe partea superioară a vasului, linii oblice din angobă albă gălbuie; partea inferioară poartă un decor în val intercalat de „buline” tot din angobă albă gălbuie, realizat în tehnica barbotinei. Aparține tipului I de castroane fără glazură răspîndit în Dacia romană<sup>34</sup>. Dimensiuni : dg 19 cm; df 8 cm și h 8,2 cm.

10. *Castron* fragmentar (fig. 7/6) — pastă fină cărămie, glazură verde oliv pe fața exterioară pînă la diametrul maxim, pe fața interioară glazură verde brunie. Decor trei caneluri horizontale sub buză și „buline” din angobă albă gălbuie sub caneluri. Dimensiuni : dg 16 cm.

11. *Castron* fragment (fig. 8/2) — pastă fină cărămie. Buza ușor îngroșată este despărțită de restul vasului de o nervură. Pe fața exterioară poartă glazură verde oliv, ornamentată cu un șir orizontal de „buline” din angobă albă gălbuie, pe fața interioară o glazură verde brunie deschisă. D 3,7 × 2,3 × 0,4 cm.

12. *Castron* fragment (fig. 8/3) — pastă fină cărămie cu nuanțe cenușii. Partea interioară a buzei este ușor țesută în afară. Pe fața exterioară sub buză un canel orizontal. Pe ambele fețe poartă o glazură verde oliv. Decor pe fața exterioară sub buză linii oblice din angobă albă gălbuie, executată în tehnica barbotinei. D 1,8 × 1,7 × 0,5 cm.

13. *Farfurie*<sup>35</sup> fragmentară (fig. 3/1) — pastă fină cărămie, pe fața interioară poartă glazură ciclotatică gălbuie cu irizații verzi, pe fața exterioară aceeași glazură dar neuniform aplicată. Peretele lateral este delimitat de fund de două cercuri concentrice. În interiorul acestor

<sup>27</sup> Gh. Popilian, *op. cit.*, p. 106.

<sup>28</sup> I. T. Lipovan, *op. cit.*, p. 307, pl. IX, 5.

<sup>29</sup> E. Chirilă și eclub, *op. cit.*, p. 40, pl. XXXII, 7.

<sup>30</sup> I. T. Lipovan, *op. cit.*, p. 304, pl. IV, 2 a—b.

<sup>31</sup> Gh. Popilian, *op. cit.*, p. 120.

<sup>32</sup> *Ibidem*, p. 120.

<sup>33</sup> I. T. Lipovan, *op. cit.*, p. 307, pl. X, 1.

<sup>34</sup> Gh. Popilian, *op. cit.*, p. 119.

<sup>35</sup> I. T. Lipovan, *op. cit.*, p. 350.

cercuri se află capul Gorgonei Medusa, realizat în relief cu ajutorul tiparului. Vase similare au mai fost descoperite la Sucidava-Celei, Orlea și Stolniceni-Buridava dar fără glazură<sup>36</sup>. La Ulpia Traiana Sarmizegetusa a fost descoperită o căniță cu glazură, care purta pe perete în exterior o figură în relief reprezentînd pe Gorgona Medusa<sup>37</sup>. Dimensiuni : df 9,8 cm.

14. *Farfurie* fragment (fig. 8/4) — pastă fină cărămizie cenușie glazură maronie pe ambele fețe. Decor din angobă albă gălbuie executat pe buza evazată, un motiv floral stilizat, în tehnica barbotinei. Dimensiuni : dg 22 cm ; dm 28 cm.

15. *Farfurie* fragment (fig. 8/7) — pastă fină cărămizie, glazură verde oliv pe ambele fețe. Buza evazată poartă un decor din frunze stilizate, executate din angobă albă gălbuie cu ajutorul pensulei. Dimensiuni : dg 22 cm ; dm 23 cm.

16. *Farfurie* în stare fragmentară (fig. 9/5) — pastă fină cenușie, glazură verde oliv pe ambele fețe, decor semilune din angobă albă gălbuie pe partea superioară a buzei realizate în tehnica barbotinei. Fund profilat și inelar, întregibilă. Dimensiuni : dg 28 cm ; dm 35 cm ; df 12,5 cm și h 7 cm.

17. *Platou* în stare fragmentară (fig. 3/3) — din pastă fină roșie brunie. Nu este glazurat, aparține fazei de „biscuit”. În mijlocul fragmentului, înconjurată de două caneluri concentrice, se află o ștampilă în solea reprezentînd o talpă de încălțăminte cu ținte — *clavus caligaris*<sup>38</sup>. Fundul este profilat și inelat. D 11,5 × 8,9 × 8,6 cm.

18. *Platou* în stare fragmentară (fig. 3/2,4) — pastă fină cenușie deschisă. Glazură verde deschis pe ambele fețe. Buza ușor evazată și îngroșată este profilată cu ajutorul unor caneluri concentrice. Pereții sînt ușor oblici, iar fundul este profilat și inelar. În centru pe fața interioară, înconjurat de două caneluri concentrice, poartă o ștampilă în solea analogă cu aceea de pe fragmentul precedent (17). Dimensiuni : dg 23 cm ; dm 25 cm ; df 8,6 cm și h 4,5 cm.

19. *Tavă — lanx*<sup>39</sup> în stare fragmentară (fig. 1/4) — pastă fină brună roșcată, aparține fazei de „biscuit”, pigmentată cu o emulsie de glazură albă gălbuie. De formă rotundă, pereții profilați și ușor înclinați în afară. Buza îngroșată prezintă o șanțuire pe fața interioară. Cele două apucători, plurilobate, sînt inserate pe marginea buzei și poartă un decor format din alveole executate în tipar reprezentînd două feline îmbrățișate — panterc (?). Între cele două feline (?), pe ambele apucători, se află cite un orificiu cu diametrul de 1,5 cm. Fundul este profilat și inelar. Dimensiuni : dg 31 cm ; df 10,7 cm ; h 3,5 cm ; lungimea vasului împreună cu cele două apucători este 45 cm.

20. *Tavă — lanx* fragmentară (fig. 9/1) — pastă fină cenușie, glazură verde albăstruie, decor din angobă albă în formă de mici proeminențe și cerculețe pe buza și fundul vasului, executate în tehnica barbotinei. De formă rotundă, poartă în poziție opusă două apucători plurilobate, decorate cu alveole în poziție simetrică executate în tipar. Fundul este profilat și inelar, întregibilă. Dimensiuni : dg 34 cm ; df 15 cm ; h 8,5 cm ; lungimea vasului împreună cu cele două apucători este 48 cm.

21. *Tavă — lanx*, stare fragmentară avansată — pastă fină brună roșcată, aparține fazei de „biscuit”. Fragmentele provin de la un vas identic ca formă cu precedentul (20).

22. Două fragmente din peretele unu vas a cărui formă nu o putem preciza. Pastă fină cenușie, pe ambele fețe poartă glazură maronie gălbuie. Un rest de ornament dintr-un grup de caneluri oblice.

23. *Toartă* fragment (fig. 8/5) — pastă fină cărămizie. Pe fața superioară poartă un ornament incizat format din litera S înălțuite, pe fețele laterale incizii oblice. În zona de prindere de gîtul vasului toarta poartă un buton aplatizat. Glazura pe parte superioară este de culoare gălbuie, în rest de culoare verde maronie. D 7,2 × 1,5 × 1,5 cm.

24. *Toartă* fragment (fig. 8/8) — pastă fină cărămizie gălbuie, pe fața superioară, decor din litere S înălțuite. Glazură verde gălbuie aplicată numai pe porțiunea decorată, pe restul suprafețelor sînt aplicate neregulat „buline” din angobă albă gălbuie : D 5 × 2,3 × 2,5 cm.

25. *Toartă* fragment (fig. 8/11) — pastă fină cenușie, glazură verde cu pigmenți maronii. De formă bandată cu un singur canel pe fața superioară. D 5,7 × 1,5 × 1 cm.

26. *Toartă* fragment (fig. 8/6) — pastă fină cărămizie, glazură verde oliv, bandată, cu un buton la locul de inserție la buza vasului, deformată în timpul arderii. D 7 × 1,5 × 1 cm.

27. *Toartă* fragment (fig. 8/9) — pastă fină cărămizie, glazură verde oliv lucioasă, în secțiune este dretunghiulară. D = 3,5 × 1,5 × 0,7 cm.

<sup>36</sup> Gh. Popilian, *op. cit.*, p. 52—53, pl. XXI, 243—245.

<sup>37</sup> Informație amabilă A. Soroceanu, căreia îi aducem și pe această cale mulțumirile noastre.

<sup>38</sup> I. T. Lipovan, *op. cit.*, p. 304, pl. IV, 4—5.

<sup>39</sup> *Ibidem*, p. 307, pl. X, 3.



28. *Toartă* fragment (fig. 9/2) — pastă fină cenușie, glazură cenușie verde. Un buton pe umăr, pe fața superioară o incizie longitudinală și două „buline” din angobă albă. D 5,5 × 1,2 × 1 cm.

29. *Toartă* fragment (fig. 8/10) — pastă fină cenușie, glazură verde oliv. D 5,8 × 1,4 × 0,9 cm.

### B. Opaie

30. *Opaie* fragment (fig. 4/1 b), reprezentînd pe zeul Priapus<sup>40</sup>. Pastă fină cărămizie brunie. Glazură maronie pe fața interioară a statuetei care are rolul de bazin — *infundibulum* — și pe canalul *phalus*-ului care substituie *rostrum*-ul. Pe suprafața anterioară a postamentului, într-un chenar dreptunghiular, sînt slab incizate inițialele G.I.P. Pe spatele statuetei se află un decor din coardă de viță de vie cu struguri. Statueta care are rolul de opaie este fragmentată în treimea superioară păstrîndu-se o parte din corp, picioarele, *phalus*-ul fragmentat din vechime și soclul. Dimensiuni: dm 3,5 cm; h 7,5 cm.

31. *Opaie* fragmentar<sup>41</sup> (fig. 4/1 a, c), provine de la un exemplar similar celui descris mai sus (30), pastă fină cărămizie, aparține fazei de „biscuit”. Fragmentul reprezintă partea superioară a statuetei lui Priapus care are rolul de opaie. Zeitatea poartă o pelerină cu glugă și fără mlneci — *lacerna* — avînd pe spate un ornament din coardă de viță de vie cu struguri, iar în față un decor din linii incizate oblic. Este o formă de opaie inedită pentru provincia Dacia. Dimensiuni: dm 3,5 cm; h 9 cm.

32. *Opaie*, fragment toartă (fig. 9/3) — pastă fină cărămizie, glazură verde închis, în formă de palmetă. D 4 × 3,5 × 0,5 cm.

33. *Opaie*, fragment toartă (fig. 9/4) — pastă fină cărămizie, glazură verde brunie pe fața superioară, pe nervura mediană și pe unele laterale poartă un rest de decor din angobă albă. D 4,5 × 3,7 × 0,5 cm.

### C. Statuete

34. *Statuetă* fragmentară (fig. 5/1) — pastă fină cenușie, glazură verde oliv, reprezintă pe zeița Venus semiundă executată în tipar bivalv<sup>42</sup>. Este fragmentată în zona genunchilor din vechime. D 11 × 4,6 × 0,8 cm.

35. *Statuetă* fragmentară (fig. 5/2) — pastă fină cărămizie brunie, aparține fazei de „biscuit”. Provine de la un exemplar similar celui prezentat mai sus (34) și reprezintă porțiunea de la genuchi în jos împreună cu soclul. Pe fața superioară a soclului se află inițialele G.I.P., executate în tehnica barbotinei. D 5,3 × 4,5 × 4 cm.

36. *Statuetă* fragment (fig. 5/3) identic ca formă cu precedentul (35) și este acoperit cu o peliculă de emulsie de glazură de culoare albă văroasă. D 6,2 × 3,6 × 4 cm.

37. *Statuetă* fragment (fig. 5/5) — pastă fină cenușie, glazură verde oliv. Este capul unei statuete a zeiței Venus, similară celei prezentate mai sus (34). D 2 × 1,5 × 1,5 cm.

38. *Statuetă* fragment (fig. 5/4) — pastă fină cărămizie brunie, fără glazură, aparține fazei de „biscuit”. Este capul unei statuete a zeiței Venus, identic cu precedentul dar fără glazură. D 2,5 × 1,5 × 1,5 cm.

39. *Statuetă* fragment (fig. 4/2 a, c) — pastă fină cărămizie gălbuie, aparține fazei de „biscuit”. Fragmentul provine de la o statueta a zeului Attis<sup>43</sup>, reprezentînd porțiunea de la briu în sus. În pluriile veșmintelor s-a păstrat un strat de la o emulsie albă văroasă de origine plumbiferă. Dimensiuni: h 11 cm.

40. *Statuetă* fragmentară (fig. 4/2 b) — pastă fină cărămizie brunie, aparține fazei de „biscuit”. Reprezintă pe zeul Attis într-o ipostază inedită, are poala încărcată de piine sau fructe (?). Este fragmentată din zona briului, se păstrează partea inferioară a statuetei postată pe un soclu masiv. Pe registrul superior al soclului, pe latura din față, este executat în tipar un *cocoș* în fugă spre dreapta, iar pe registrul inferior, tot pe latura din față, este executat în tipar

<sup>40</sup> *Ibidem*, p. 308, pl. V, 4 a—c: Idem, *Sargetia*, 18—19, 1984—1985, p. 146, pl. II, 3.

<sup>41</sup> I. T. Lipovan, *AIIA Cluj-Napoca*, 26, 1983—1984, p. 308, pl. V, 4 a; Idem, *Sargetia*, 18—19, 1984—1985, p. 146, pl. II, 4 a—b.

<sup>42</sup> I. T. Lipovan, *AIIA, Cluj-Napoca*, 26, 1983—1984, p. 307, pl. X, 4.

<sup>43</sup> Descoperirea ulterioară a părții superioare a unei statuete similare (fig. 4/a, c), ne permite precizarea că ea reprezintă pe zeul Attis și nu pe Priapus cum eronat a fost prezentat de către noi. Vezi I. T. Lipovan, *op. cit.*, p. 307, pl. X, 5.

un *ciine*<sup>44</sup> în fugă spre stînga. Ambele animale sînt atribute esențiale ale zeului Attis. Pe suprafața oblică dintre cele două registre se află incizate, înainte de ardere, inițialele *G. I. P. Fe(cit)*. Partea inferioară a soclului poartă un strat de emulsie de culoare cenușie închisă. Dimensiuni : h 17 cm.

#### D. Reliefuri aplicate și votive

41. *Relief* aplicat (fig. 6/1)<sup>45</sup> pastă fină cenușie, glazură maronie verzuie, reprezintă un cap de acvilă care înghite un șarpe.

42. *Relief* aplicat (fig. 6/2 a—b) — pastă zgrunțuroasă cenușie închisă, urme de glazură cenușie verzuie punctată neuniform cu „buline” din angobă albă. Provine din partea superioară a unui gît de urcioc pe care a fost aplicat, pe o parte un cap de elefant cu trompă, iar pe cealaltă parte un bot de rinocer (?)<sup>46</sup>.

43. *Reliefuri* cu reprezentări *mithriace* (?) fragmentate (fig. 6/3—6), pastă fină cenușie sau gălbuie, glazură verde oliv și maronie verzuie<sup>47</sup>. Un fragment poartă inițialele *G. I. P.* (fig. 6/4).

În concluzie, coroborarea informațiilor oferite de studiul materialelor prezentate cu cele din contextul arheologic în care au fost surprinse ne facilitează încadrarea cronologică (cu rezerva cuvenită) a producerii ceramicii cu glazură plumbiferă în *officina* ampelensă pe la mijlocul sec. II e.n.

Studiul comparativ al acestei categorii de ceramică cu alte descoperiri similare, din afara granițelor Daciei citate în literatura de specialitate, ne relevă multe analogii și o certă influență a atelierelor din provinciile apusene ale Imperiului<sup>48</sup>.

De asemenea se conturează cîteva aspecte inedite privind desfășurarea unor variate activități în anticul oraș Ampelum, în sec. II e.n., din domeniul metalurgiei neferoase și meșteșugărești. Aceste activități au fost favorizate în primul rînd de resursele naturale oferite de mediul fizico-geografic, de starea materială prosperă ale unor categorii sociale, precum și de prezența unui talentat și întreprinzător *officinator*.

În finalul notei noastre venim cu precizarea că ea se vrea un studiu care să elucideze toate elementele de detaliu generate de către subiectul nostru. Este numai o simplă prezentare ale unor observații preliminare privind o importantă descoperire, o încercare de a o introduce în circuitul științific și de a pune la dispoziția specialiștilor un material inedit legat de viața social-economică și spirituală din Ampelum în sec. II. e.n., un *unicum* (deocamdată) pentru provincia Dacia Superior.

<sup>44</sup> În faza preliminară a cercetărilor am atribuit imaginea unui *mistref* (vezi AIIA Cluj-Napoca, 26, p. 307) dar o mai atentă analiză a conformației corporale, respectiv ale unor detalii caracteristice, cap, gît, picioare, suplețea corpului și modul în care aleargă animalul, ne-au relevat o conformație caracteristică unui *ciine* și nu una greoaie a unui *mistref*, aspect care ne obligă să facem corectura de rigoare.

<sup>45</sup> I. T. Lipovan, *op. cit.*, p. 308, pl. X, 2.

<sup>46</sup> *Ibidem*, p. 308.

<sup>47</sup> *Ibidem*, p. 308, pl. X, 7; Din lipsă de spațiu, prezentăm doar cîteva fragmente provenite de la reliefuri cu reprezentări *mithriace*, urmînd ca lotul complet să beneficieze de o prezentare detaliată în cuprinsul unui viitor articol.

<sup>48</sup> G. V. Gentili, *op. cit.*, p. 177—194; M. Picon, *op. cit.*, p. 48, 50; D. Alicu, A. Soroceanu *op. cit.*, p. 54—55, cu bibliografia problemei.

## À PROPOS DE LA CÉRAMIQUE À GLAÇURE PLOMBIFÈRE D'AMPELVM

### RÉSUMÉ

Parmi les découvertes archéologiques récentes d'Ampelum (a. 1984, auj. Zlatna, dép. d'Alba), se trouvent aussi des produits en terre cuite à glaçure plombifère, en état plus ou moins fragmentaire et provenant seulement des pièces rebutées. C'est en corroborant les informations offertes par l'étude de dites matériaux avec le résultat des analyses chimiques de la composition de la glaçure qu'il est devenue possible la reconstitution du processus pratiqué dans l'*officine* d'Ampelum pour obtenir cette glaçure.

Quelques fragments céramiques portent les initiales *GIP*, représentant les *tria nomina* appartenant à *G. Iulius Proclus*, dont l'atelier était en fonction autour de la moitié du II<sup>e</sup> s. de n.è.

### EXPLICATIONS DES FIGURES

Fig. 1. Coupe (1); tasse, dans la phase „biscuit” (2); à glaçure (3); platcau *lanx*, phase „biscuit” (4).

Fig. 2. Bols (1—2).

Fig. 3. Assiette décorée avec la tête de Gorgone Méduse (1); plateau à glaçure avec l'estampille *in solea* (2, 4); plateau, phase „biscuit” avec l'estampille *in solea* (3).

Fig. 4. Lampes, fragments représentant Priape (1, a—c); statuettes fragmentaires, phase „biscuit”, représentant Attis (2, a—c).

Fig. 5. Statuette fragmentaire à glaçure, représentant Venus (1,5); la même représentation, phase „biscuit” (2,4); la même représentation, phase „biscuit” avec une pellicule d'émulsion de glaçure (3).

Fig. 6. Relief appliqué aigle en avalant un serpent (1); relief appliqué; tête d'éléphant et de rhinocéros (?) (2, a—b); relief aux représentations mithraïques, fragments (3—6).

Fig. 7. Coupe (1, 3); tasse (2); cruche (4); bols (5—7).

Fig. 8. Tasse (1); bol (2—3); assiette (4,7); anses (5—6; 8—11).

Fig. 9. Platcau *lanx* (1); anse (2); fragments des lampes (3—4); assiette (5).

