

# CETATEA POENARI

DE

GH. I. CANTACUZINO

Pe valea Argeşului, la circa 2 km de satul Căpătîneni, se află ruinele unei cetăţi medievale, ridicată pe un vîrf stîncos, cu pante abrupte, care se înalţă cu peste 200 m deasupra văii. Singurul acces la acest vîrf, înconjurat pe trei părţi de apa Argeşului, îl constituie o şea îngustă care îl leagă de muntele învecinat, încît chiar şi prin poziţia sa cetatea poate fi socotită inexpugnabilă (fig. 1). Întrebările ridicate de prezenţa ei în acest loc, de aspectul său, de vechimea şi de rolul pe care l-a avut de-a lungul existenţei sale, justifică interesul stîrnit în rîndul specialiştilor, interes crescut şi datorită caracterului destul de limitat al informaţiilor existente în această problemă.

Cetatea este cunoscută sub numele de cetatea Poenari — nume întîlnit în izvoarele documentare din secolele XV şi XVI sau în cronicile din secolele XVII—XVIII şi folosite în general şi în literatura de specialitate<sup>1</sup>. El i-a fost dat după satul Poenari, situat pe valea Argeşului la aproape 6 km depărtare, sat aflat pe moşia domnească a cetăţii, menţionat în documente ca „satul cetăţii Poenariul”<sup>2</sup>, ai cărui locuitori erau obligaţi să presteze muncă pentru aprovizionarea garnizoanei şi repararea cetăţii.

Destul de răspîndită pentru fortificaţia din Cheile Argeşului este denumirea de „cetatea lui Ţepeş Vodă”, denumire ce îşi are originea în tradiţia istorică a cărei primă menţiune scrisă se află în cronică intitulată

<sup>1</sup> Vezi de exemplu: Al. Lăpedatu, *Două vechi cetăţi româneşti: Poenarii şi Dimboviţa*, în *BCMI*, III, nr. 4, fasc. 12, 1910, p. 177—197; H. Stahl, *Cetatea lui Ţepeş (Poenari)*, în *Neamul Românesc*, nr. 207—210, 1—15 sept. 1921; V. Vătăşianu, *Istoria artei feudale în ţările române*, I, Bucureşti, 1959, p. 131—132; *Istoria României*, vol. II, Bucureşti, 1961, p. 343, fig. 108; Gr. Ionescu, *Istoria arhitecturii în România*, vol. I, Bucureşti, 1963, p. 109—111: pentru o bibliografie cuprinzătoare asupra cetăţii Poenari vezi N. Stoicescu, *Bibliografia monumentelor feudale din Ţara Românească*, P, în *Mitropolia Olteniei*, XVII, 1965, nr. 1—2, p. 179, la care trebuie adăugat pasajul dedicat cetăţii de „lingă Căpătîneni” din *Istoria artelor plastice în România*, vol. I, Bucureşti, 1968, p. 150 (autorul capitolului Emil Lăzărescu).

<sup>2</sup> *DIR*, veac. XVI, B, Ţara Românească, vol. II, p. 336, documentul din 8 aprilie 1546, prin care Mircea Ciobanul întăreşte hareşanilor satul Hareşul pe vechile hotare, care fuseseră cotate „dă satul cetăţii Poenariul, dă Căpătîneni şi dă Cheiani”.

*Istoria Țării Românești de când au descălecat pravoslavnicii creștini, de la sfârșitul secolului XVII. Aceasta arată că Vlad Țepeș a făcut cetatea Poenari „cu orășanii din Tîrgoviște, pentru o vină mare ce au fost făcut unui frate al Vladului Vodă. Când au fost în ziua Paștilor, fiind toți orășanii la ospețe, iar cei tineri la horă, așa fără veste pre toți i-au cuprins. Deci*

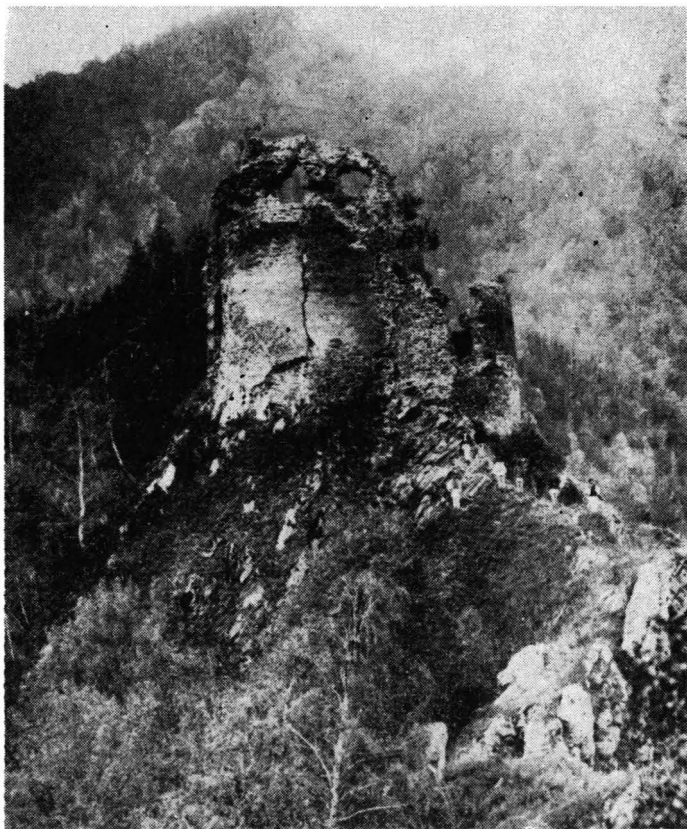


Fig. 1. — Cetatea Poenari văzută dinspre vest (fotografie de la începutul secolului XX).

cîți au fost oameni mari, bătrîni, pre toți i-au înțepat de au ocolit cu ei tot tîrgul, iar cîți au fost tineri, cu nevestele lor și cu fete mari, așa cum au fost împodobiți în ziua Paștilor, pre toți i-au dus la Poenari de au lucrat la cetate, pînă s-au spart toate hainele de pe ei și au rămas toți desvănuiți în pieile goale”<sup>3</sup>. Tradiția consemnată în cronică s-a păstrat, amplificîndu-se cu amănunte noi. Numele cetății Poenari începînd să fie uitat, ruinele fortificației ce domină Cheile Argeșului au rămas mai tîrziu cunos-

<sup>3</sup> *Istoria Țării Românești (Letopisețul cantacuzinesc)*, ediția C. Grecescu și D. Simonescu, București, 1960, p. 4, ca și varianta de la p. 205. Destul de apropiată este și versiunea din *Istoriile domnilor Țării Românești* de Radu Popescu vornicul, ed. C. Grecescu, București, 1963, p. 15.

cute sub cel de „cetatea lui Tepeș Vodă”. Astfel o întâlnim în însemnările, datînd din anul 1747, ale mitropolitului Neofit, unde povestirea cronicii este îmbogățită cu elemente și detalii noi, datorate imaginației populare <sup>4</sup>. Cu același nume este amintită cetatea și în diferite însemnări și descrieri de călătorie din secolul XIX, începînd cu a lui Cezar Boliac din 1845 <sup>5</sup>, a lui A. Pelimon din 1859 <sup>6</sup>, sau cu altele mai tîrzii <sup>7</sup>. Ea a mai fost numită și „cetatea lui Negru Vodă”, denumire provenită tot din tradiția populară, și fiind în cazul nostru foarte probabil mai tîrzie decît cealaltă; folosită de unii călători străini la sfîrșitul secolului XVIII <sup>8</sup>, ea apare, alături de cea de „cetatea lui Tepeș Vodă”, în 1871, într-unul din răspunsurile la chestionarul arheologic al lui Odobescu <sup>9</sup>.

Existența tuturor acestor denumiri a putut da naștere la o serie de confuzii, atît asupra originii lor <sup>10</sup>, cît și chiar în ce privește localizarea cetății Poenari, pe care unii au căutat-o în altă parte <sup>11</sup>. Textele cronicilor

<sup>4</sup> Mitropolitul Ungrovlahici Neofit, *Insemnarea călătoriei ce am făcut în eparhia noastră, tot în zilele preatînălțatului Constantin voevod Mavrocordat*, publicată de episcopul Ghenadie Enăceanu al Rimnicului, în *Biserica Ortodoxă Română*, an. XIV, 1890—1891, p. 719—720: „și este o cetățuică a lui Vlad vodă Tepeș, care este făcută depărcior de la mal în sus sub poalele munților, și de la cetățuică în jos este o rîpă foarte mare, unde pe acolo curge apa Argeșului. Și este cetatea făcută pe moșia Vierăș, la satul ce se chiamă Cheia, între doi munți, și curge apa printre munți. Zic oamenii că această cetate s-au făcut cu tirgoviștenii și zic că la zidirea cetății au fost un Manole văt(av) și surprîndu-se zidiul, și-ar fi zidit muerea în zidul ca să stea zidiul. Și în zilele acestui domn, Vlad Vodă, au fost venit tătarii cu turcii și au bătut cetatea cu tunuri dintr-alt munte despre răsărit, unde păzesc plăiașii, ce se cheamă posadă, și după ce au bătut cetatea, pe nimeni n-au găsit într-însa că domnul și-au potcovit caii îndărăt și au fugit pe alt plai în Țara ungurească...”.

<sup>5</sup> Din itinerariul D. Boliac. *Curtea de Argeș. Cîmpul Radovanului. Cetatea lui Tepeș*, în *Curierul Românesc*, an. XVII, nr. 91, 14 decembrie 1845, p. 362—364.

<sup>6</sup> A. Pelimon, *Impresiuni de călătorie în România*, București, 1859, p. 96—97.

<sup>7</sup> Iancu Petrescu, *Visitații. Plaiul Loviștei din districtul Argeș*, în *Annale economice pentru cunoștința părții muntene din România*, an. I, nr. 2, trim. II, 1860; N. Andreescu, *Cetatea lui Tepeș de lingă Căpățineni pe rîul Argeș*, în *BSGR*, an. VIII, trim. I, 1887, p. 150—156. Victor Gr. Stephanescu, *Cetatea lui Tepeș Vodă, județul Argeș*, în *Arhitectura*, an. I, nr. 2, 1906, p. 42—43.

<sup>8</sup> Bauer, *Mémoires sur la Valachie*, Francfort, 1778, p. 180: „le long de la rivière d'Argeș; Cita di Negruli Voda, chapelle sur une très haute montagne”; Fr. J. Sulzer, *Geschichte des Transalpinischen Daciens*, vol. I, Viena, 1781, p. 337: „... Tschetatie Niegrolui Wodi... welche eine auf einem hohen Berge nächst dem Ardschisch stehende Kapelle ist. wo dieser Fürst, der sonst zu Kurtea de Ardschisch residierte, wechselweise mit derjenigen an der Dombowitza seine Zuflucht und Schutzwelre fand”— ambele informații par să pornească de la un izvor comun.

<sup>9</sup> „Cetatea s-a pomenit de oameni pînă acum a se zice Cetatea lui Negru Vodă. Iar noi după cum cunoaștem din istoria patriei, zicem cetatea... domnului Vlad Tepeș” (răspunsul învățătorului din Corbeni—Căpățineni la chestionarul arheologic al lui A. Odobescu, 1871. *Bibl. Acad. r. s. rom.* 223, fila 245 v.).

<sup>10</sup> Al. Lăpedatu, *op. cit.*, p. 177, socotește denumirea de „cetatea lui Negru Vodă” ca o denumire populară mai veche, iar cea de „cetate a lui Tepeș” ca apărută prin influență literară în a doua jumătate a secolului XIX, deși prima e atestată abia la sfîrșitul secolului XVIII, în timp ce a doua este folosită de mitropolitul Neofit încă înaintea mijlocului secolului XVIII, legîndu-se astfel de mențiunile cronicilor de la sfîrșitul secolului XVII și începutul secolului XVIII.

<sup>11</sup> N. I. Apostolescu, deși în 1910 dădea cele trei denumiri — cetatea Poenari, „cetatea lui Tepeș” și „cetatea lui Negru Vodă” — aceleiași fortificații (*Cetățuicile lui Negru Vodă și a lui Tepeș*, București, 1910, p. 15), un an mai tîrziu considera improprie denumirea Poenari dată cetății de lingă Căpățineni, socotind că cetatea Poenari amintită în documente s-ar afla chiar în satul Poenari, unde o tradiție locală menționa „palatul și un fel de cetate a lui Tepeș” (*De pe valea Argeșului. Însemnări*, în *RIAF*, vol. XII, partea I, 1911, p. 215). Răspunsurile

de la sfârșitul secolului XVII, care cuprind prima atestare scrisă cunoscută a calificativului de „cetate a lui Țepeș Vodă” pentru cetatea Poenari pe de o parte, și descrierea din 1747 a mitropolitului Neofit care localizează precis „cetatea lui Țepeș” în Cheile Argeșului, pe de alta, sînt dovezi destul de edificatoare că cetatea numită în documente „a Poenarilor” este cea aflată la 2 km de Căpățineni. Faptul că, deși mai apropiat, acest din urmă sat nu a dat numele cetății, se poate explica prin vechimea probabil mai mare a satului Poenari.

Înainte de examinarea mărturiilor documentare asupra cetății Poenari<sup>12</sup> este necesară încercarea de a relua problema destul de discutată a mențiunii „cetății Argeșului” (castrum Argias) în unele diplome maghiare din secolul XIV. Este vorba de diploma din 17 octombrie 1336 a regelui Ungariei Carol Robert care răsplătește meritele vicecancelarului regal Thattamer și a fratelui său Bako (act a cărui autenticitate e considerată suspectă de unii cercetători<sup>13</sup>), și de diploma dată la 30 iunie 1347 de regele Ludovic voievodului de atunci al Transilvaniei, Ștefan<sup>14</sup>. Ambele documente se referă la evenimente petrecute în cursul campaniei din toamna anului 1330, dusă de Carol Robert împotriva lui Basarab și menționează prezența regelui ungar, într-un anumit moment al campaniei, „înaintea cetății Argeș” (sub castrum Argias)<sup>15</sup>. Mai mulți cercetători au identificat acest „castrum Argias” cu cetatea Poenari, unul din argumente fiind acela că orașul Curtea de Argeș nu ar fi fost întărit, fapt pentru care nici nu apare

la chestionarul arheologic al lui A. Odobescu din 1871—1873 amintesc pe locul bisericii din satul Poenari de urme de ziduri din piatră și cărămidă, pe care tradiția populară le considera ca aparținînd unei biserici și case a lui Vlad Țepeș (Bibl. Acad., mss. rom. 223, fila 245—245v. și 308 v.—309v.). Urmind aceste răspunsuri, *Marele dicționar geografic al României*, vol. V, fasc. I, București, 1902, p. 20, pomenesc în satul Poenari de „ruinele palatului lui Țepeș”; tradiția locală asupra unor ruine în locul amintit se mai păstrează și în prezent. Dacă pe locul bisericii din Poenari au existat vechi construcții din piatră și cărămidă, ale căror ruine au fost înlăturate la sfârșitul veacului trecut și a căror datare este necunoscută, nimic — nici relatările din secolul XIX, nici caracteristicile terenului — nu îndreptățesc localizarea aici a vreunei cetăți. Este însă foarte probabil ca în acest loc să se fi aflat reședința permanentă a pircălabului cetății. Rămîne ca cercetările viitoare să elucideze această problemă.

<sup>12</sup> Încercarea de a lega începutul cetății Poenari de cavalerii teutoni, nu direct, ci prin faptul că s-ar fi aflat „pe teritoriul stăpînit odinioară de comitele Conrad și urmașii săi” (Al. Lăpedatu, *op. cit.*, p. 181—182, părere reluată și de V. Vătășianu, *op. cit.*, p. 131) nu poate fi serios susținută (de altfel privilegiul lui Conrad este suspectat de a fi fals — vezi I. Moga, *Problema Țării Loviștei și ducatul Amlașului*, Cluj, 1936, extras din *AIN*, VI, 1936, și P. P. Panaitescu, *Mircea cel Bătrîn și suzeranitatea ungurească*, *ARMSI*, seria III, tom. XX, mem. 3, 1938, p. 73) și este infirmată și de rezultatele cercetărilor arheologice.

<sup>13</sup> Maria Holban, *Despre raporturile lui Basarab cu Ungaria angevină...*, în *Studii*, 20, 1967, nr. 1, p. 27—28 (diploma din 17 oct. 1336 — publicată și în *Hurmuzaki*, I, p. 646 — conține ca transumpt o judecată a judelei curții din 11 nov. 1336).

<sup>14</sup> Maria Holban, *op. cit.*, p. 29.

<sup>15</sup> Documentul din 1336 arată că fratele vicecancelarului „s-a grăbit în urma noastră și a stăpînului său cu puțini oameni în niște solii și treburi tainice, apărîndu-se de dușmani și de primejdia morții prin iscusință și isteție și, mîntuindu-se printr-un noroc și o întîmplare vrednică de mirare, ne-a ajuns chiar sub cetatea Argeș (sub castrum Argias) unde... s-a descărcat (expedit) în chip vrednic de laudă de însărcinările ce-i fuseseră date și pe care le luase asupra-și” (M. Holban, *op. cit.*, p. 27—28). În diploma din 1346 regele Ludovic arată: „...părintele nostru, mergînd cu puternica sa oștire pentru a dobîndi din nou părțile transalpine ale regatului său, și-a așezat tabăra înaintea cetății Argeș” (M. Holban, *op. cit.*, p. 29).

în documente cu atributul de *castrum*, *arx* sau *град*<sup>16</sup>. Din relatările cuprinse în izvoarele documentare sau literare maghiare nu se desprinde prea clar întreg itinerariul lui Carol Robert în cursul campaniei din 1330, asupra drumului urmat la întoarcere existând încă controverse. Textul diplomei din 1347 arată că oprirea în fața „cetății Argeș” s-a petrecut în prima parte a expediției, înaintea începerii retragerii<sup>17</sup>. Bazându-se pe considerații logice ar trebui să admitem că regele maghiar s-a oprit în fața orașului de reședință al Argeșului de unde retragerea putea să se fi făcut pe una din principalele căi spre Transilvania, drumul Cîmpulung-Brașov sau mai curînd cel de pe Valea Oltului<sup>18</sup>. Față de aceste căi principale care legau Țara Românească de statul vecin, poziția cetății Poenari este excentrică, ceea ce face puțin probabilă localizarea aici a evenimentelor amintite. Argumentul adus de cercetători, la începutul secolului nostru, asupra lipsei unei fortificări a orașului Argeș sau a unei întărituri care să îl apere nu poate fi reținut înaintea unor ample cercetări arheologice asupra întregului oraș Curtea de Argeș. De altfel chiar în documente apare uneori, pentru Argeș, denumirea de cetate<sup>19</sup>. Încercarea identificării cetății Poenari cu „castrum Argias” din 1330, pe baza interpretării izvoarelor documentare, se lovește așadar de destule dificultăți și trebuie privită cu toată circumspecția<sup>20</sup>.

În izvoarele documentare numele cetății Poenari începe să apară la sfîrșitul secolului XV, prin „Ratea, pîrcălab al Poenarilor”,<sup>1</sup> menționat într-un hrisov dat de Basarab cel tînăr în iunie 1481<sup>21</sup>. Pentru anii doi din secolul XVI, Vlad Călugăru (1481, 1482—1495) cunoaștem, dintr-un document mai tîrziu<sup>22</sup>, cazul boierului Milea, fiul lui Voico al lui Tatul, care, vrînd să ridice alt domn peste capul voievodului, „a căzut în mîna domniei lui, de l-a trimis să-l arunce în cetatea Poenari. Iar Voico, tatăl lui Milea, a venit înaintea jupanului Gherghina pîrcălab, de i-a dat și i-a închinat... jumătatea lui din Topoloveni, ca să scoată pe fiul lui, Milea, de la moarte cumplită”. Pîrcălabul Gherghina — „Gyrgina castellanus castris Poynar” — este menționat și în 1507, în tratatul încheiat între Radu cel

<sup>16</sup> Al. Lăpedatu, *op. cit.*, p. 182. Aceeași identificare în mai multe lucrări ale lui N. Iorga : *Les châteaux occidentaux en Roumanie*, în *BCMI*, XXII, fasc. 60, 1929, p. 56—57; *Guide historique de la Roumanie*, București, 1936, p. 56; *Histoire des Roumains et de la romanité orientale*, III, Bucureștii, 1937, p. 215.

<sup>17</sup> „Cînd pîrintele nostru... și-a așezat tabăra în fața cetății Argeș, acel Ștefan acum voevod... prinzînd pe șase din schismaticii necredincioși care hărțuiau pe oamenii credincioși ai tatălui nostru, i-au adus tatălui nostru... ; după aceea, cînd pîrintele nostru a apucat drumul întoarcerii, același Ștefan... l-a păzit (M. Holban, *op. cit.*, p. 29).

<sup>18</sup> Retragerea, argumentată de I. Conea (*Corectări geografice în istoria românilor*, București, 1938, p. 85—96), prin Loviștea, presupusă și în *Istoria României*, vol. II, București, 1961, p. 154.

<sup>19</sup> Este drept că în copii tîrzii (*DRH*, B, Țara Românească, vol. I, p. 168, nr. 96, documentul din 9 ian. 1443, de la Basarab II, dat în „cetatea Argeșului”; *ibidem*, p. 55, nr. 23, „arce nostra Argias” — loc de emiterie al unui document dat de Mircea cel Bătrîn la 20 iulie 1400, păstrat în traducere ungurească după originalul slav).

<sup>20</sup> M. Holban, *op. cit.*, p. 27—29; tot aci sublinierea faptului că localizarea „cetății Argeș” mai comportă discuții.

<sup>21</sup> *DRH*, B, Țara Românească, vol. I, p. 286—287.

<sup>22</sup> Document dat de Petru cel Tînăr la 5 aprilie 1567 — *DIR*, B, Țara Românească, veacul XVI, vol. III, p. 234.

Mare și regele Ungariei<sup>23</sup>, fapt ce dovedește, ca și documentul anterior, însemnătatea ce era acordată cetății, prin atribuțiile și rolul important pe care-l avea pîrcălabul pus în fruntea ei, rudă de altfel cu Vlad Călugărul și ocupînd un loc de frunte în statul domnesc<sup>24</sup>. Mențiunea pîrcălabului de Poenari — „castellanus de Poynar”, cu ale cărui represalii era amenințat un brașovean pentru plata unui împrumut, este întîlnită în 1509 într-o scrisoare a lui Mihnea Vodă cel Rău<sup>25</sup>, iar în 1510, mai 4, într-un act dat de Vlad cel Tânăr, apare între martori Danciul, pîrcălab de Poenari<sup>26</sup>.

Cam din aceeași vreme este cunoscută și o mențiune a cetății Poenari într-un izvor străin: *Geografia* lui Sebastian Compagni din Ferrara, în 1509, menționează între localitățile mai însemnate din Țara Românească, alături de „Craiova civitas”, „Argis civitas”, „Tergovista oppidum ex lignis totum fabricatum”, și cetatea Poenari, ridicată pe o stîncă ascuțită, unde se păstrează banii principelui țării („Poynar deinde castellum in acuta petra eminent, ubi pecuniae principis regionis custodiuntur”)<sup>27</sup>.

În al treilea deceniu al secolului al XVI-lea, numele cetății Poenari este legat de cel al lui Radu de la Afumați. Piatra pusă pe mormîntul voievodului, în biserica episcopală din Curtea de Argeș, amintește, între cele 20 de războaie purtate, pe al patrusprezecelea „la cetate la Poenari, cu horani” ([Д. на д. Поенари градъ със Хвранни])<sup>28</sup>, luptă care s-a dat, ținînd seama de succesiunea celorlalte, între iunie și octombrie 1522<sup>29</sup>. În vremea lui Radu de la Afumați, care primea posesiunea feudelor ardeleni Vințul de Jos și Vurpăr<sup>30</sup>, cetatea Poenari fusese cedată în schimb Ungariei<sup>31</sup>,

<sup>23</sup> I. Bogdan, *Documente privilegiate la relațiile Țării Românești cu Brașoul și Țara ungurească în secolele XV și XVI*, București, 1905, p. 273.

<sup>24</sup> Al. Lăpedatu, *op. cit.*, p. 182; pentru rolul și însemnătatea pîrcălabului de Poenari vezi și N. Stoicescu, *Sfatul domnesc și marii dregători din Țara Românească și Moldova (sec. XIV—XVII)*, București, 1968, p. 216—217.

<sup>25</sup> Hurmuzaki, XV, 1, p. 150; cf. și N. Iorga, *Îndreptări și întregiri la istoria românilor după acte descoperite în arhive susești*, în *ARMSI*, seria II, tom. XXVII, 1905, p. 123—124.

<sup>26</sup> *DIR*, B, veacul XVI, vol. I, p. 62; trebuie să mai amintim menționarea, în socotelile Sibiului, a lui „Georgyu de Ponayr” la 25 oct. 1497. „Scherban de Ponar” în martie 1500 și „Stoyan de Ponar” la 17 nov. 1500 (*Rechnungen aus dem Archiv der Stadt Hermannstadt und der sächsischen Nation*, I. Band, Sibiu, 1880, p. 249, 274, 305.).

<sup>27</sup> *Geographiae Sebastiani Compagni Liber VIII*, în Florio Banfi, „*Imago Hungariae*” nella cartografia italiana del Rinascimento (Appendice), în *Janus Pannonius*, I, nr. 2—3, 1947, p. 416—417.

<sup>28</sup> Inscripția publicată de N. Iorga, *Inscripții din bisericile României*, fasc. I, București, 1901, p. 149—150, cu întregirile pentru partea dispărută după transcrierea mitropolitului Neofit: *Notele călătoriei ce am făcut prin eparhia noastră... — 1746—*, traduse și publicate de Ghenađe Enăceanu, în *Biserica Ortodoxă Română*, an. II, nr. 10, iulie 1876, p. 638.

<sup>29</sup> N. Iorga, *Studii și documente cu privire la istoria românilor*, vol. III, p. XLVII.

<sup>30</sup> Cf. Al. Lăpedatu, *Din posesiunile domnilor noștri în Ardeal. Vințul și Vurpărul*, în *BCMI*, II, 1909, nr. 1, p. 40—44; vezi și *Călători străini despre țările române*, vol. I, București, 1968, p. 271 (relatarea din 1528 a lui Hans Dersnchwam „de Hradeczin”).

<sup>31</sup> „Ad Fluvium Marusium sunt sita duo Oppida sibi opposita in utraque ripa. Alterum vocatur Alvincz, alterum Borberg. haec pertinuerunt ad Saxones, et idem utrique Oppido Jus fuit sub Rege Ludovico, cum Joannes Rex esset Transsylvaniae Wajvoda. uterque locus est datus Wajwodae Transsylvaniaensi (sic) Radul, accepta ab eo arce in Transalpina Ponayer dicta, ut haec ceu pignora fidei et concordiae utrinque haberentur” (raportul trimișilor regelui Ferdinand în Transilvania, Paul Bornemisza, episcop de Veszprem și Georg Wernher—1552, în *Hurmuzaki-Densușianu*, II—4, p. 721; vezi și *Călători străini despre țările române*, vol. II, București, 1970, p. 33—34.

fiind pusă în ea o garnizoană maghiară, fapt petrecut înainte de retragerea lui Ioan Zapolya din Țara Românească după ajutorul dat lui Radu de la Afumați în 1522<sup>32</sup>. Socotelile orașului Sibiu menționează în ianuarie 1524 suma trimisă prin intermediul lui Stan „Valahul” din Rips castelanului din Poenari Thoma Mysky<sup>33</sup>, iar în septembrie același an castelanul de Făgăraș, Nicolae Thomory scria sibienilor în legătură cu aprovizionarea cetății Poenari<sup>34</sup>. La 1 iunie 1525 sînt menționați trimiși din Poenari la Deva, la voievod<sup>35</sup>. În sfîrșit în 1526, anul bătăliei de la Mohács, regele Ungariei poruncea brașovenilor să dea 400 de florini castelanului cetății Poenari, sasul Petru Off, pentru a nu pierde cetatea, căreia putem deduce că i se acorda o destul de mare însemnătate în cadrul sistemului defensiv îndreptat împotriva amenințătorului pericol otoman<sup>36</sup>.

Radu de la Afumați mai stăpînea în iunie 1526 Vințul de Jos și Vurpărul<sup>37</sup>, care însă, în împrejurări necunoscute, au fost apoi ocupate de George Reichersdorffer, înainte de 26 martie 1528, cînd regele Ferdinand I îi recomanda acestuia să le restituie domnului muntean<sup>38</sup>. Cele două proprietăți erau pierdute pentru Țara Românească după moartea lui Radu de la Afumați (1529)<sup>39</sup>. Probabil că odată cu pierderea posesiunilor ardelenе cetatea Poenari revenise Țării Românești. În orice caz, începînd cu anul 1534, în documente apar din nou pîrcălăbi al cetății Poenari: „Jupan Diicul și Stan, mari pîrcălăbi ai cetății Poenari” — la 12 martie, 3 aprilie și la 10 mai 1534<sup>40</sup>, „Jupan Drăghici mare pîrcălăb al cetății Poenari”, la 27 decembrie 1534<sup>41</sup>, 11 ianuarie 1535<sup>42</sup> și poate 18 aprilie 1535<sup>43</sup>, iar la 15 septembrie 1560 „jupan Milco, pîrcălăb al cetății Poenari”<sup>44</sup>. Totodată cetatea Poenari mai apare, la 1530, 1542 și 1543 în socotelile Brașovului, care amintesc de sosirea unui „Neagu de Poynar”; o menționează, în fine, Anton Verancsics, puțin după 1549<sup>45</sup>.

Acestea sînt ultimele informații care atestă funcționarea cetății. Puțin timp după aceasta ea și-a încetat existența, fiind părăsită și poate și distrusă, împărtășind astfel soarta cetăților țărilor române după căderea lor sub jugul otoman. În 1542 — 1543 „satele Poenarii și Cheianii și Căpăținenii cu tot hotarul” sînt dăruite de Radu Vodă Paisie lui Radu

<sup>32</sup> N. Iorga, *Indreptări și întregiri...*, p. 129.

<sup>33</sup> *Hurmuzaki-Iorga*, XI, p. 846.

<sup>34</sup> „Ibunt inpresenciarum cum eorum mercibus isti ostensoris presencium, qui in presentibus impositione victualium ad castrum Poynar satis magna diligentia imposuerunt, rogantes nos ut ipsis iam liber exitus pateret” (*Hurmuzaki-Iorga*, XV-1, p. 281).

<sup>35</sup> „Misso Ambrosio stipendiario cum familiari castris Poynar transsylvanicis versus Deva” (*Hurmuzaki-Iorga*, XI, p. 849).

<sup>36</sup> N. Iorga, *Indreptări și întregiri...*, p. 130.

<sup>37</sup> A. Veress, *Fontes rerum Transylvanicarum*, IV, p. 141-142.

<sup>38</sup> *Ibidem*, p. 166-167 (apud I. Minea, *Ceva nou despre Vinț și Vurpăr ca posesiuni ale domnilor munteni, în Cercetări istorice*, Iași, an. VIII-IX, 1932-1933, nr. 3, p. 263-264).

<sup>39</sup> I. Minea, *op. cit.*, p. 263-274; vezi și Al. Lăpedatu, *Două cetăți...*, p. 184.

<sup>40</sup> *DIR*, B, veacul XVI, vol. II, p. 155, 157, 160.

<sup>41</sup> *Ibidem*, p. 170.

<sup>42</sup> *Ibidem*, p. 171.

<sup>43</sup> *Ibidem*, p. 180 — document în care numele pîrcălăbului lipsește.

<sup>44</sup> *DIR*, B, veacul XVI, vol. III, p. 138-139.

<sup>45</sup> *Quellen zur Geschichte der Stadt Kronstadt*, II, p. 227 și III, p. 188, 242, apud Al. Lăpedatu, *Două cetăți...*, p. 184; pentru mențiunea lui Anton Verancsics vezi *Călători străini despre țările române*, vol. I, București, 1968, p. 404, nota 57.

vistier<sup>46</sup>. Dăruirea fostelor ei sate dovedește că cetatea își diminuase mult însemnătatea; încetarea folosirii ei trebuie să se fi produs puțin timp după 1560, când, pentru ultima oară, apare în documente un pîrcălab de Poenari<sup>47</sup>.

După cum s-a putut observa din cele de mai sus, izvoarele documentare conțin date sigure — departe însă de a fi complete — despre cetatea Poenari, numai pentru perioada cuprinsă între cea de-a doua jumătate a secolului XV și a doua jumătate a secolului următor. Privind o perioadă mai veche, singurele mărturii care au fost invocate — dar care pot fi obiectul unor interpretări diferite — sînt cele două diplome maghiare referitoare la campania din anul 1330. Apare astfel evidentă însemnătatea datelor pe care le poate furniza cercetarea arheologică, alături de analiza caracteristicilor fortificației, pentru rezolvarea unei serii întregi de probleme, ca cea a datei de început a cetății, a fazelor ei de evoluție, a situației ei în cadrul sistemului de fortificații al Țării Românești și a analogiilor ce se pot stabili cu cele din regiunile vecine.

Din observațiile ce se pot efectua asupra ruinelor cetății Poenari se deosebesc în mod evident două faze principale de construcție, lăsînd la o parte eventualele reparații de mai mică însemnătate. Încă de multă vreme a fost distins un nucleu inițial alcătuit dintr-un turn pe plan pătrat, înglobat ulterior într-o fortificație de mai mari dimensiuni, cu bastioane semicirculare<sup>48</sup>. Deosebirea de factură a celor două părți ale construcției este evidentă: turnul pătrat este clădit numai din piatră, celelalte curține și bastioane folosesc ca materiale de construcție atît piatra cît și cărămida; zidăria turnului pătrat nu se leagă de restul fortificației.

Cercetările arheologice la cetatea Poenari, legate de restaurarea acesteia de către Direcția Monumentelor Istorice au început în octombrie 1968, continuînd în perioada mai-august 1969, ca și la începutul lunii septembrie 1970. Prin secțiunile trasate<sup>49</sup> s-a putut sesiza situația stratigrafică în principalele puncte ale fortificației, iar prin degajarea în suprafață, în intervalele dintre secțiuni, a ruinelor, s-au putut recolta materialele arheologice de pe cea mai mare parte a ariei construcțiilor. Săpăturile au permis cunoașterea destul de exactă a planului cetății în părțile păstrate, au furnizat amănunte interesante privind structura ei, ca și situația depunerilor succesive din interior (fig. 2).

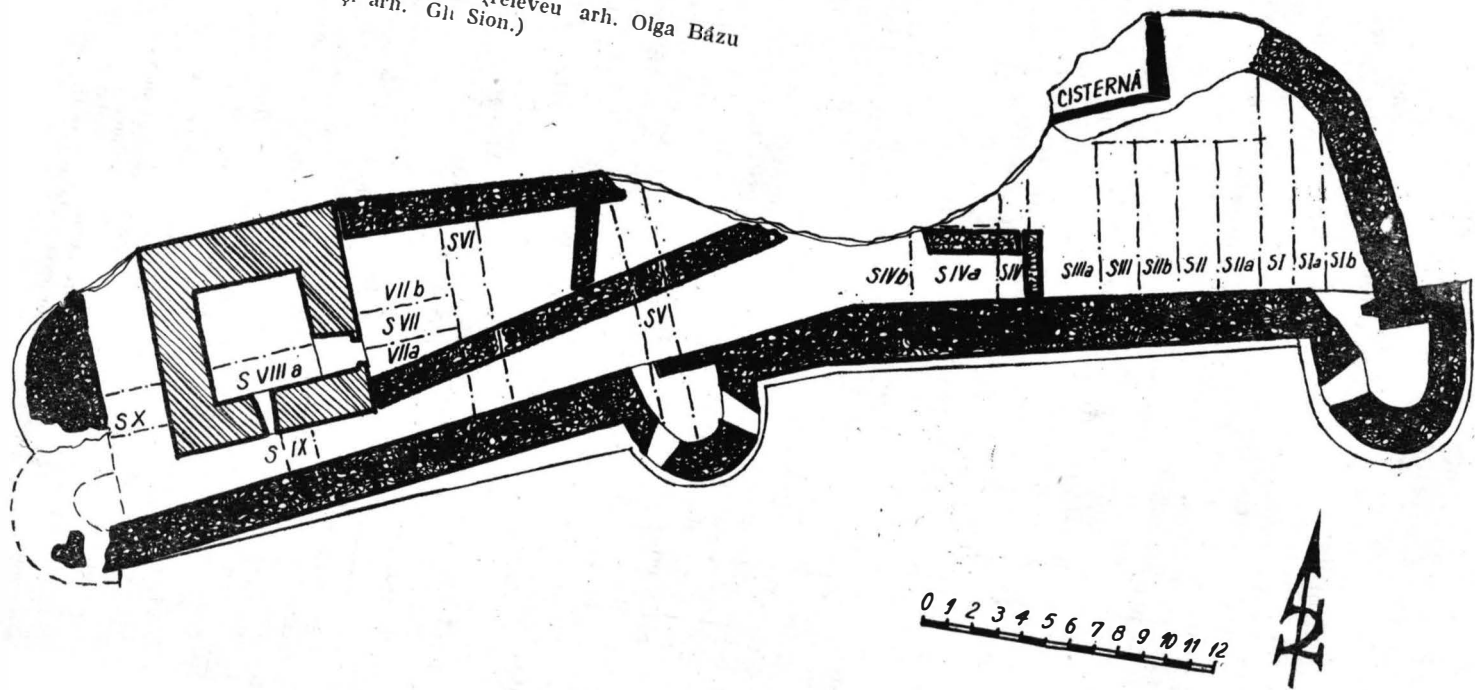
<sup>45</sup> *DIR*, B, veacul XVI, vol. II, p. 294—295; pînă la sfîrșitul secolului XVI satele amintite vor ajunge în stăpînirea mănăstirii Vierăș (*DIR*, B, veacul XVI, vol. V, p. 210—211).

<sup>46</sup> În diferite izvoare cartografice din secolul XVI — hărți ale țărilor dunărene datorate lui Giacomo Gastaldi, tipărite la Veneția în 1546, 1559, 1566, sau la Antwerpen în 1584, ca și harta publicată la Veneția, fără indicarea anului, de Giacomo Franco — apare și toponimul „Poniar”, desigur cetatea Poenari. Menționarea sa și pe exemplare din ultima parte a secolului XVI, cînd nu mai era folosită, trebuie să se explice prin incompleta informare pe teren; hărțile amintite, aparținînd, cu o singură excepție, aceluiași autor și cuprinzînd destule confuzii în ce privește țările române, urmează probabil un modelul celeilalte (pentru izvoarele cartografice menționate, cf. Florio Banfi, *I paesi Romeni nei monumenti cartografici italiani del Rinascimento*, extras din *Buletinul Bibliotecii Române*, Freiburg im Breisgau, vol. II, 1954, pl. IX, p. 29, și vol. III, 1955, pl. XII, XVIII, XXVI, XXIX și p. 29, 53 și 62).

<sup>48</sup> N. Ghika-Budești, *Evoluția arhitecturii în Muntenia*, vol. I, p. 6; V. Vătășianu, *Istoria artei feudale în țările române*, I, București, 1959, p. 131—132; Gr. Ionescu, *Istoria arhitecturii în România*, vol. I, București, 1963, p. 110; *Istoria artelor plastice în România*, vol. I, București, 1968, p. 150.



Fig. 2. — Planul cetății Poenari (releveu arh. Olga Băzu  
și arh. G. Sion.)



Nucleul inițial al fortificației îl constituie un turn (donjon) pe plan pătrat, cu laturile avînd la exterior 8,15—8,50 m, iar în interior 4,30—4,62 m. Construit direct pe stîncă, el are zidurile din piatră brută legată cu mortar, consolidate cu birne de lemn ale căror goluri sînt acum vizibile. Pe grinzi de lemn se sprijineau și planșeele celor trei nivele ale turnului. Nivelul inferior nu comunica cu exteriorul, intrarea făcîndu-se la cel de-al doilea, foarte probabil prin intermediul unei scări mobile. Intrarea, lată de peste 1 m și înaltă de circa 1,70 m, se află pe latura de est, în apropierea colțului sud-estic. Această particularitate a lipsei unui acces la nivelul inferior — caracteristică ce accentua inaccesibilitatea — este frecvent întâlnită la fortificațiile medievale (e de ajuns să menționăm de pildă, urmînd informațiile lui Wawrin<sup>50</sup>, turnurile cetății Giurgiului). La același nivel cu intrarea, pe latura sudică, se observă o deschidere îngustă pentru tragere. Aspectul simplu al acestui turn face de prisos căutarea unor analogii de plan sau tehnică a construcției; ele se pot găsi la destule fortificații din regiunile balcanice sau din Transilvania. Trebuie însă subliniată asemănarea cu unele donjonuri ale cnezilor români din țara Hațegului<sup>51</sup>.

Pe versantul sudic al pantei, la circa 80 m deasupra albiei Argeșului, se află ruinele unor ziduri de piatră brută legată cu mortar groase de circa 1,50 m, întărite cu birne longitudinale<sup>52</sup>. Se pot vedea resturile a două laturi dispuse într-un unghi ușor obtuz: cea dinspre nord este păstrată pe circa 5 m și atinge în unele puncte 3,50 m înălțime, iar din cea situată spre est se păstrează fragmente pe o lungime de peste 9 m (fig. 3/1). Și aceste ziduri sînt ridicate direct pe stîncă și au alunecat în cea mai mare parte. În sondajele efectuate aci nu au fost găsite nici un fel de materiale arheologice, fapt explicabil datorită pantei foarte accentuate care a împiedicat menținerea lor. Observațiile făcute în sondaje indică existența unei singure faze de construcție. Cele două ziduri aparțin unei încăperi rectangulare. Similitudinile, în ce privește tehnica constructivă (folosirea exclusivă a pietrei), cu turnul pătrat inițial, ne pot duce la ipoteza unei contemporaneități cu acesta. În această presupunere este necesară însă toată prudența, țînînd seama de faptul că trebuie avută în vedere și eventualitatea folosirii cărămizii la o cotă mai înaltă, care nu s-a păstrat (fragmentele de cărămizi găsite la suprafață, puține la număr, este însă mai probabil să provină tot de la fortificația din vîrf).

Inițial așadar fortificația din cheile Argeșului se reducea la un mic turn-donjon, despre care nu avem nici o dovadă că va fi fost completat cu

<sup>49</sup> Secțiunile au fost numerotate de la est spre vest, primele șase (S.I—S.VI) fiind perpendiculare pe latura sudică a zidului de incintă, S.VII perpendiculară pe latura estică a turnului pătrat în dreptul intrării, S.VIII în interiorul acestui turn, S.IX între latura sudică a turnului pătrat și zidul de incintă iar S.X perpendiculară pe latura de vest a turnului pătrat. Sondajele sau suprafețele la, lb, Ila—b, Ila, VIIa—b acoperă în cea mai mare parte intervalul dintre secțiunile amintite.

<sup>50</sup> N. Iorga, *Cronica lui Wawrin și românii*, în *Buletinul Comisiei Istorice a României*, vol. VI, 1927, p. 126—127; vezi și *Călători străini despre țările române*, vol. I, București, 1968, p. 103—104.

<sup>51</sup> Vezi V. Drăguț, *Vechi monumente hunedorene*, București, 1968, p. 23—25, 34, fig. 8 și 22 (cetatea Colțului și cetatea Mălăiești).

<sup>52</sup> Descrieri mai vechi amintesc, pe un versant al vîrfului, de urme de ziduri numite „la pivniți” (V. Gr. Stefanescu, *op. cit.*, p. 43); poate să fie vorba chiar de ruinele mai sus menționate. În orice caz, o cercetare amănunțită și cu metode tehnice moderne a terenului ar putea verifica și existența unor eventuale alte resturi de construcții.

vreo întăritură de lemn ; clădirea, ale cărei resturi se păstrează pe versantul sudic, nu este exclus să fi fost un avanpost al turnului din vîrf.

Într-o etapă ulterioară, donjonul inițial a fost înconjurat de curtile unei fortificații de dimensiuni mai mari avînd o lungime de aproape 60 m și o lățime — în prezent — de 10—15 m. Planul cetății este adaptat cu



1



2

Fig. 3. — 1, ruinele de pe versantul sudic al virfului ; 2, cisterna cetății.

dibăcie particularităților terenului, zidurile fiind dispuse în lungul crestei, aproximativ în direcția est-vest. Săpăturile efectuate, întregite de unele fotografii de la începutul secolului nostru, cînd înălțimea zidurilor era în unele părți mult mai mare decît cea actuală, la care se adaugă unele desene de la mijlocul secolului trecut<sup>53</sup> sau unele descrieri din aceeași vreme, ne pot da o anumită imagine asupra vechii ei înfățișări.

În colțul de nord-vest, lîngă vechiul donjon, cetatea avea un mare turn semicircular, de fapt un turn de poartă cu intrarea deschisă spre nord, în

<sup>53</sup> Vezi Al. Lăpedatu, *Două cetăți...*, fotografiile de la p. 185 (de V. Gr. Stephanescu) și p. 186 (de I. Niculescu), fotografiile de la începutul secolului XX aflate în fototeca DMI. ca și desene ale lui Tattarescu și Trenk din a doua jumătatea a secolului al XIX-lea.

vecinătatea turnului pătrat. Lîngă acest turn, în colțul sud-vestic, se afla un altul de mai mici dimensiuni (circa 6 m diametru), tot semicircular. Curtinele laturii sudice a cetății mai erau flancate de încă două turnuri semicirculare. Un alt turn pare a se fi ridicat și în colțul de nord-est, dar o bună parte din această zonă a cetății, ca și întreaga ei latură nordică pînă la o distanță de circa 10 m de donjonul inițial, s-a prăbușit împreună cu stîncă pe care era construită. Acest fapt ne împiedică să apreciem în întregime vechiul aspect al cetății, planul și structura laturii sale nordice rămî-nînd din păcate în multe privințe necunoscute.

În urma săpăturilor au apărut și o serie de ziduri interioare. La mai puțin de 2 m de zidul de incintă a fost descoperit un zid lung, păstrat pe mai mult de 15 m, alipit spre vest turnului pătrat, astfel încît una din fețele sale se află în continuarea laturii sudice a acestuia. Observațiile stratigrafice și tehnica de construcție îl arată ridicat o dată cu incinta. Între acest zid (a cărui parte de răsărit este prăbușită) și cortina sudică a incintei se află un lung spațiu îngust, un fel de culoar, iar spre nord, mărginit pe celelalte laturi de turnul pătrat, de cortina nordică a incintei și de un scurt zid transversal, un spațiu de formă trapezoidală; golurile aflate la intervale regulate în zidul median, la o cotă puțin superioară intrării în turnul pătrat, arată că spațiul mai sus amintit era probabil acoperit cu un planșeu de lemn. În partea de mijloc a cetății au mai apărut cîteva resturi de ziduri, reprezentînd adaosuri ulterioare. În privința orga-nizării spațiului din interiorul cetății, datele de care dispunem sînt deosebit de sărace. Dăscierile din a doua jumătate a secolului trecut, destul de imprecise și vagi, vorbesc de urme ale unor încăperi de locuit — unele boltite — băciuri etc., al căror rost se putea cu greu distinge chiar atunci<sup>54</sup> și care în prezent se află cu totul distruse (de altfel la nivelul la care se mai păstrează zidurile nici o urmă nu permite presupunerea existenței vreunei bolti). Puținele fotografii de la începutul secolului nostru arată cetatea cu zidurile conservate în unele părți pînă la înălțimi apreciabile, avînd la nivelul inferior al turnurilor deschideri mari<sup>55</sup>.

În orice caz, în interiorul cetății — atît cît se mai păstrează — se poate presupune existența unui coridor lung între turnul pătrat și zidul de incintă, sau în continuare, între zidul median longitudinal și zidul de incintă. Partea de sud-est a cetății pare să fi avut aspectul unei curți interioare. În sfîrșit, în zona de nord-vest trebuie să fi existat unele construcții al căror aspect ne este necunoscut.

În partea de sud-est, spațiul dintre zidul de incintă și stîncă fiind inutilizabil în forma inițială datorită pantei abrupte a stîncii, a fost necesară efectuarea de către constructori a unei nivelări cu bolovani de piatră și pămînt (în unele părți au fost folosite bucăți sparte din stîncă, în altele — bolovani de rîu) (fig. 4 și 5). Această umplutură de nivelare, grosă de 1,60 — 2 m, crea o suprafață aproape plană în interiorul cetății. O nivelare asemănătoare a fost făcută și în zona culoarului dintre zidul de incintă și zidul median longitudinal, sau la sud și vest de turnul pătrat (fig. 6 și 7).

<sup>54</sup> A. Pelimon, *op. cit.*, p. 96—97; I. Petrescu, *op. cit.*, p. 39—40; N. Andreescu, *op. cit.*, p. 153: „se cunosc încă camerele de locuit în număr de două, bucătăria și un mic basin”.

<sup>55</sup> N. Andreescu, *op. cit.*, p. 153: „d’asupra fiecărei ferestre se află cite o piatră în formă de paraleliped, în lungimea de 1 m și în grosime de 0,50 m”.

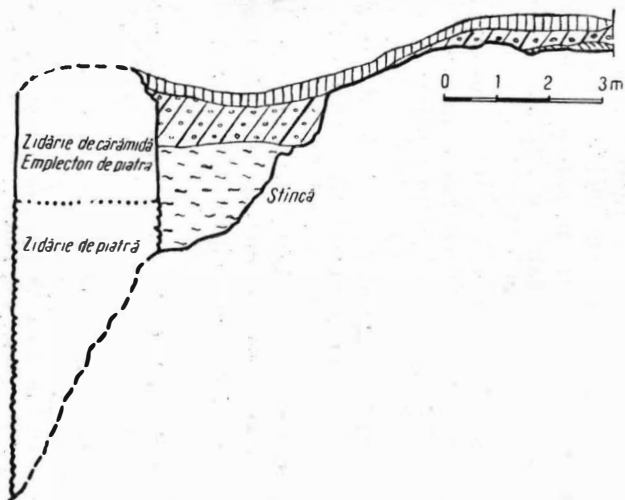


Fig. 4. — Profilul peretelui de vest al secțiunii I.

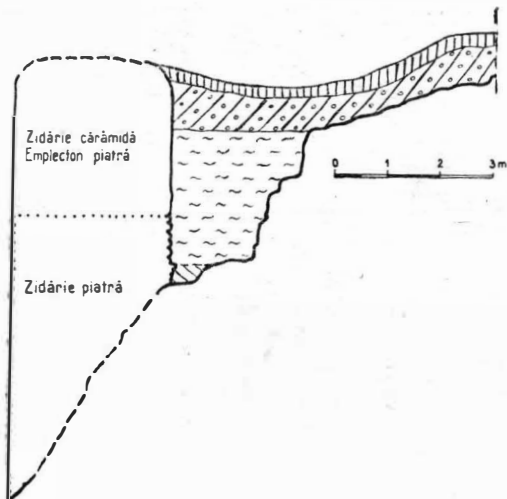


Fig. 5. — Profilul peretelui de vest al secțiunii III.

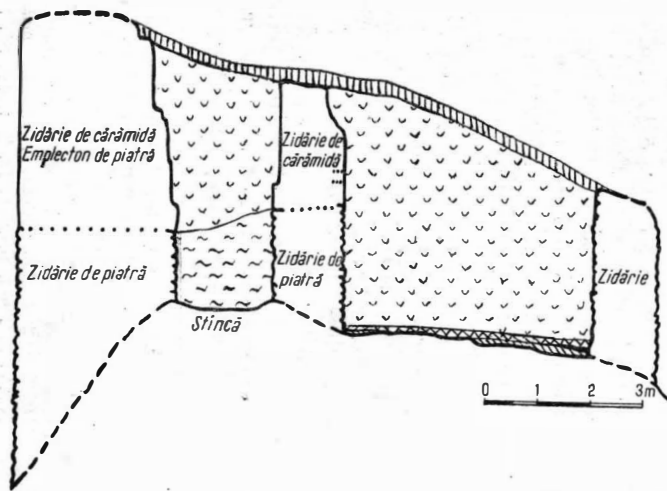


Fig. 6. — Profilul peretelui de vest al secțiunii VI.



Fig. 7. — Profilul peretelui de vest al secțiunii IX.

LEGENDĂ:

-  Sol vegetal
-  Dărîmătură (cărămidă, moloz)
-  Pămînt negru-cenușiu cu piatră și cărămidă spartă
-  Pămînt cenușiu cu moloz
-  Pămînt cenușiu-castaniu cu urme de moloz
-  Nivelare cu piatră și pămînt
-  Pămînt negru-cenușiu cu urme de moloz
-  Pămînt nisipos cu multă piatră spartă
-  Pămînt negru-cenușiu (humus pe stincă)
-  Strat de mortar

Un interes deosebit îl prezintă încăperea dezvelită în zona de nord-est a cetății, păstrată încă pe o suprafață de circa  $4 \times 3$  m (partea sa de nord-vest este prăbușită), și situată într-un spațiu amenajat în stîncă, în vecinătatea zidului de incintă<sup>56</sup>. Pereții și partea interioară sînt construite din blocuri de piatră fățuită, îmbinate prin falțuri. Blocurile pereților sînt sprijinite de zidăria de piatră spartă și mortar ce îmbracă stîncă, iar lespezile părții inferioare se sprijină pe trei straturi special amenajate: un strat gros de circa 25 cm de bolovani legați cu mortar, aflat direct pe stîncă, un altul, ceva mai subțire, de mortar cu pietriș mărunț și în fine un rînd de cărămizi. Atît partea inferioară cît și pereții sînt acoperiți cu un strat gros de tencuială din mortar roșu-conținînd praf de cărămidă — aplicat în două rînduri și rotunjit la colțuri (fig. 3/2) Funcția acestei încăperi, construită o dată cu zidurile cetății (după cum o arată aspectul său, ca și cărămizile din stratul suport, identice ca dimensiuni cu cele folosite la ridicarea curtinelor și turnurilor), trebuie să fi fost cea de cisternă pentru apă — element indispensabil oricărei fortificații de acest tip. O indică deosebita grijă dată amenajării pereților și tencuirea acestora și a părții inferioare cu mortar roșu, asigurînd o perfectă impermeabilitate. Această tehnică de izolare a pereților cisternelor, de veche tradiție bizantină, își găsește numeroase analogii în fortificațiile din Peninsula Balcanică<sup>57</sup>. Modul în care au fost ridicați pereții cisternei cetății Poenari denotă însă o deosebită originalitate, fiind o dovadă a măiestriei constructorilor ei.

Referindu-ne în fine la sistemul de amenajare a turnurilor (în speță a turnului de sud-est și a celui central de pe latura sudică), ele au partea inferioară din zidărie masivă, încăperile din interior aflîndu-se în partea superioară, la o înălțime ce corespunde nivelului de călcare existent în interiorul cetății după amenajarea nivelării din bolovani și pămînt care a fost amintită (fig. 8/1,2). Ele erau prevăzute cu deschideri destul de mari, la nivelul pardoselii, deschideri menite folosirii artileriei ușoare de cetate și practicate astfel încît să asigure flancarea curtinelor alăturate. Într-o etapă mai tîrzie aceste deschideri au fost (măcar în parte) reamenajate. O dovedesc, în singurul loc unde părțile laterale ale unei astfel de deschideri se mai păstrează, cărămizile folosite (de  $36 \times 17 \times 6$  cm) diferite de cele utilizate în restul zidurilor cetății (care au dimensiunile de circa  $25 \times 15 \times 4,5$  cm) (fig. 9/1). La pardosirea încăperilor din interiorul acestor turnuri au fost folosite cărămizi dreptunghiulare (o platformă de astfel de cărămizi, menită să susțină o sobă, se afla în colțul nord-estic al turnului de sud-est). Tot cărămizi dreptunghiulare au fost folosite și la pardosirea turnului pătrat, lucrare efectuată desigur odată cu pardosirea turnurilor semicilindrice, așadar după construcția cetății în forma sa amplificată. În același turn pătrat, în molozul și cărămida spartă care îl umplea, alături de resturi de grinzi carbonizate ce susținuseră planșeele nivelelor superioare, au fost găsite foarte numeroase cărămizi hexagonale.

<sup>56</sup> Pentru o descriere mai amănunțită vezi Gh. I. Cantacuzino și Olga Băzu, *Date noi cu privire la un element din arhitectura cetății Poenari, recent descoperit*, în *BMI*, an. XXXIX, nr. 4, 1970, p. 66—68.

<sup>57</sup> Vezi de pildă cisternele cetăților din Bulgaria; Oustra, Tzepina, Cetatea lui Asan de lângă Plovdiv (cf. D. Cončev, *La forteresse Тѣпанова — Cepina*, în *Byzantinoslavica*, XX, 2, 1959, p. 294—295; idem, *Le châteaue médiéval Оѡсѣра dans les Rhodopes*, în *Byzantinoslavica*, XXV, 2, 1964, p. 259; D. Ţoncev, *St. Stoilov, Asenovata krepost*, Plovdiv, 1960, p. 22—25).

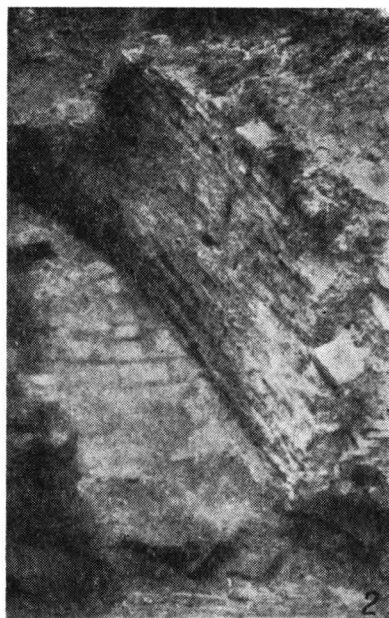


Fig. 8. — 1, turnul de sud-est (interior); 2, turnul central de pe latura sud (interior).



Fig. 9. — 1, deschidere pentru tragere în turnul din centrul laturii sudice; 2, zidul de incintă și turnul de sud-est.

Locul găsirii, ca și marea lor cantitate, ne-ar putea face să ne gândim (deși pare greu de imaginat) la eventualitatea provenienței lor de la o pardoseală, aflată la nivelul intrării în acest turn-donjon, susținută de grinzi de lemn și scânduri.

Poarta de intrare a cetății se afla, după cum am arătat, în partea ei de nord-vest, lângă turnul pătrat<sup>58</sup>; laturile sale se mai păstrează

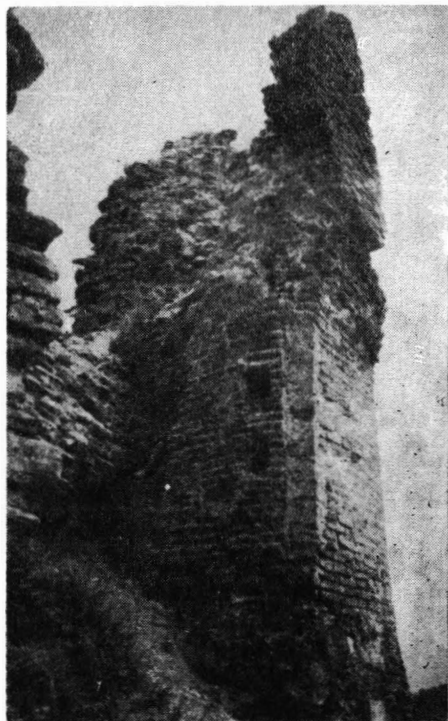


Fig. 10. — Intrarea cetății.

destul de bine (fig. 10). Urmele de zidărie de piatră (destul de puține) descoperite pe rîpele alăturate arată că accesul se făcea pe un drum susținut de un zid de sprijin care ocolea fortificația în zona ei de vest și nord-vest, ajungînd la intrarea amintită.

Cercetările arheologice au permis sesizarea tehnicii și a modului de construcție a cetății (fig. 9/2). Zidurile au fost construite direct pe stîncă, îmbrăcînd-o; vîrfurile pantele laterale foarte abrupte, zidul este în mod firesc mai înalt la exterior decît în interior. Tehnica de construcție a zidului în partea sa inferioară — pe o înălțime ce variază în interior între 1 — 1,40 m (la exterior cîțiva metri) — constă în ridicarea din piatră a ambelor fețe ale zidului, urmată de umplerea spațiului dintre ele cu un emplecton din piatră spartă înecată în mortar, întărită cu birne de lemn dispuse la anumite intervale, atît longitudinal cît și transversal. În momentul începerii construcției stîncă era pe o mare parte a vîrfului, goală;

doar în unele puncte există și o subțire depunere de pămînt, zidul prezentînd aci o foarte mică fundație cu un aspect mai neregulat. În întreaga lor parte superioară, zidurile cetății (atît zidurile de incintă, după cum o arată aspectul lor pe laturile de vest, sud, est și nord-est, cît și cele interioare din partea apuseană a cetății) sînt construite după o tehnică deosebită: ridicarea ambelor fețe din cărămidă (dimensiunile cele mai frecvent folosite sînt 25 × 14 × 5 cm) și umplerea cu un emplecton din piatră spartă și mortar, consolidat de asemenea cu birne longitudinale și transversale. Grosimea zidului de incintă pe latura sudică este considerabilă — între 2,70 — 3 m; în partea de est, zidul este mai subțire — sub 2 m; zidurile interioare au numai circa 1,30 m grosime, ca și zidul de incintă din partea de nord-vest, în vecinătatea turnului pătrat (aci zidul, pe partea

<sup>58</sup> Este singura intrare în cetate, menționată și în diferite descrieri: C. Bolliac, *op. cit.*, p. 363; A. Pelimon, *op. cit.*, p. 95; I. Petrescu, *op. cit.*, p. 40 („poarta este îngustă și boltită”); V. Gr. Stefanescu, *op. cit.*, p. 42-43; vezi și Gr. Ionescu, *op. cit.*, p. 110.



destul de redusă care se răstrecează, este construit numai din piatră; se poate însă foarte bine presupune că și aci cărămida a fost utilizată în partea superioară, distrusă). Datorită stării proaste de conservare s-a putut crea părerea că zidurile ar fi din piatră și doar „căptușite la părțile superioare” cu cărămidă<sup>59</sup> sau că părțile de cărămidă ar reprezenta adaosuri mai târzii. Aspectul zidurilor în interior, unde paramentul s-a păstrat aproape nealterat, denotă însă în mod limpede că, ab initio, zidurile curtelor și turnurilor cetății au fost construite folosind tehnica descrisă mai sus, cu partea inferioară din piatră și partea superioară, începînd de la o linie clar delimitată, din cărămidă cu emplecton de piatră.

Această tehnică de construcție este de veche tradiție romană și bizantină. Este izbitoare în această privință, de exemplu, asemănarea cu tehnica de construcție a zidurilor și turnurilor de la Nicaea<sup>60</sup>, în diferite faze, inclusiv cele din perioada lascaridă (secolul XIII); mai apropiate în spațiu și timp sînt analogiile ce se pot face cu o serie de cetăți, datate în secolul XIV, din Voivodina: Bač, Bečej, Šaregrad, Morović, Kupinik, Ilok<sup>61</sup> — toate avînd zidurile de cărămidă. În Țara Românească ziduri asemănătoare, din cărămidă cu emplecton de piatră și mortar, sînt întîlnite, în afara unor edificii religioase, în porțiuni ale beciurilor primei etape a curții domnești din Tîrgoviște, de la începutul secolului XV, sau la turnul Chindiei (a doua jumătate a secolului XV). De remarcat că în Transilvania fortificațiile cu ziduri de cărămidă apar abia tîrziu prin secolul XVII, iar în a doua jumătate a secolului XV se pot întîlni cel mult ziduri avînd înglobate sporadic cărămizi între pietre. Am putea explica folosirea cărămizii la partea superioară a zidurilor cetății Poenari și prin necesități tehnice sau de ordin defensiv, în condițiile folosirii artileriei.

În săpăturile efectuate au fost găsite materiale care completează întrucîtva datele de care dispunem asupra structurii cetății. Au fost găsite în dărîmătură, mai ales în apropierea turnului pătrat (la est și sud) și în interiorul său, dar și în zona centrală sau de est a cetății, diferite blocuri de piatră fasonată, majoritatea paralelipipedice; unul dintre ele, profilat, găsit la est de donjon, pare a proveni de la o consolă, iar altele de la diferite ancadramente. Locul în care se aflau este greu de precizat, însă prezența lor indică existența unor construcții interioare și totodată lasă să se bănuiască o atenție specială acordată amenajării turnului pătrat. Sînt de menționat, în afara cărămizilor hexagonale deja amintite, mai multe cărămizi cu virful ascuțit, provenind probabil de la o cornișă cu zimți, ca și cîteva cărămizi în formă de segment de cerc.

Trecînd la o examinare a materialelor arheologice descoperite la cetatea Poenari trebuie specificată de la început cantitatea mică în care acestea au fost găsite. Între obiectele de armament, relativ frecvente sînt ghiulelele de piatră<sup>62</sup>, elemente obișnuite fortificațiilor în secolul XV.

<sup>59</sup> V. Vătășianu, *op. cit.*, p. 131—132; Gr. Ionescu, *op. cit.*, p. 110.

<sup>60</sup> Cf. A. M. Schneider, W. Karnapp, *Die Stadtmauer von Iznik (Nicaea)*, Berlin, 1938.

<sup>61</sup> D. Bošković, R. Smit, *Srednjevekovni gradovi u Vojvodini*, Novi Sad, 1939, p. 19—20 și nota 37, pl. III/2, 3, 4; V/1, 3; VI/1; 2; VII/2, 3; VIII/1, 4.

<sup>62</sup> Au fost găsite atît exemplare de circa 10 cm diametru cît și de circa 15 cm. Ghiulele întregi sau fragmentare de aceleași dimensiuni mai fuseseră găsite, pe pante, cu ocazia lucrărilor de construcție a hidrocentralei, în 1962 (vezi Arhiva DMI, dos. Cetatea Poenari-Argeș, nr. 5182/1962).

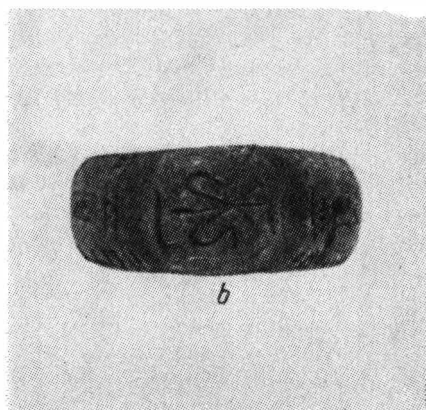
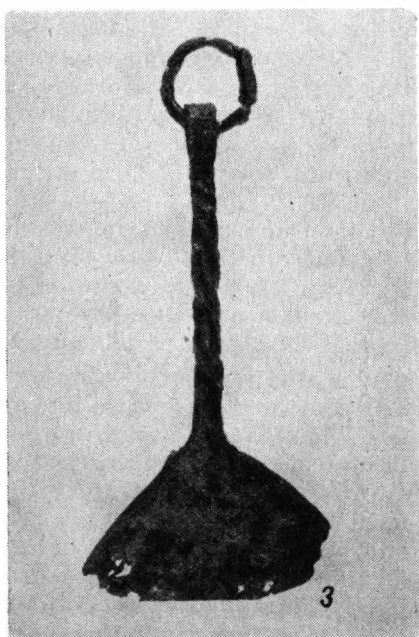
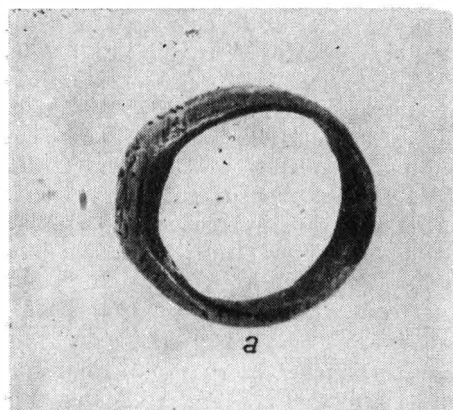
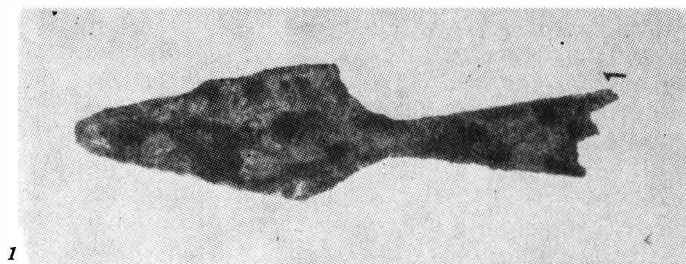


Fig. 11. — 1, vîrf de săgeată; 2, inel;  
3, obiect de uz casnic.

Trebuie amintit și unicul vîrf de săgeată descoperit, în formă de frunză, cu un orificiu pentru montarea cozii (fig. 11/1).

Dintre obiectele de metal pot fi amintite cîteva lame de cuțit de dimensiuni mici, cuie și piroane de fier, și o unealtă de fier cu o parte lată și un mîner subțire, torsionat, avînd o utilizare casnică și găsindu-și analogii într-o serie de descoperiri datate în a doua jumătate a secolului al XIV-lea<sup>63</sup> (fig. 11/2). În sfîrșit, un inel din aliaj de argint cu veriga groasă, placa făcînd corp comun cu veriga și numai cu puțin mai lată decît aceasta, avînd incizat un motiv de forma unei flori de crin stilizate (fig. 11/3).

Chiar dacă nu a putut fi întregit nici un vas, fragmentele caracteristice — de buze, toarte, funduri de vas — apărute în cantitate relativ mare, dau o imagine destul de clară asupra tipurilor ceramice întîlnite în cetatea Poenari.

Covîrșitoarea majoritate a fragmentelor ceramice provin de la vasele de uz casnic. Toate sînt confecționate dintr-o pastă destul de fină, avînd nisip ca degresant, arsă la roșu, de cele mai multe ori în diferite nuanțe de cărămiziu deschis-portocaliu, unele fiind în spărțură de culoare cenușie. Caracteristică este prezența în pastă a bucățelelor de mică, element specific ceramicii argoșene. Vasele sînt lucrate la roată rapidă, cu pereții relativ subțiri, bine neteziți; pe fundurile vaselor (diametrul lor variază între 5 și 15 cm) se observă amprente scîndurilor pe care au fost lucrate.

Cele mai răspîndite forme de vase sînt : oala cu o toartă, oala-borcan și cîmile, întîlnindu-se și fragmente de boluri, discuri ornamentale etc.

În rîndul formelor de oale-borcan trebuie menționate în primul rînd cele cu buza trasă în exterior, îngroșată pentru a căpăta o secțiune triunghiulară, sau puțin întoarsă în jos, apropiindu-se de forma unui cîrlig de undiță. Fragmentele aflate arată că vasele puteau avea gîtul mai scund

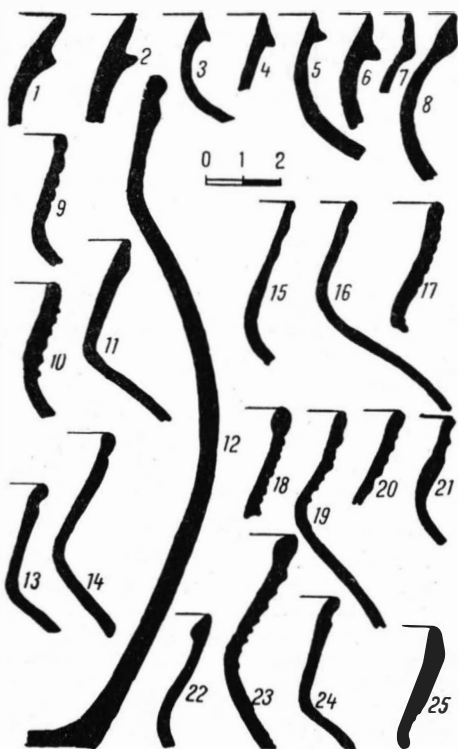


Fig. 12. — Profile ale unor fragmente ceramice.

<sup>63</sup> Obiecte asemănătoare, folosite probabil la curățitul copăilor de aluat („gripcă”), au fost descoperite la Zimnicea și Coconi (informații primite prin bunăvoința cercetătorilor A. D. Alexandrescu și N. Constantinescu). Unor exemplare similare de la Străulești — Măicănești li s-a atribuit o utilizare legată de apicultură — despărțitul fagurilor de stup (P. I. Panait, în *Cercetări arheologice în București*, II, 1965, p. 203—204, fig. 103).

sau mai înalt, și linia diametrului maxim în partea superioară (fig. 12/1 — 8). Nu au fost găsite decât câteva exemplare din acest tip. El este documentat cu predilecție în zona deluroasă și muntoasă a Munteniei, la Curtea de Argeș<sup>64</sup>, Cetățeni<sup>65</sup>, Podul Dîmboviței-Cetatea Oratie<sup>66</sup>, Cozia<sup>67</sup>, sau în sudul Transilvaniei<sup>68</sup>, dar a fost întâlnit și în regiunile de cîmpie, mai rar la Coconi<sup>69</sup> Bragadiru — în faza II<sup>70</sup>, sau mai frecvent la Străulești-Măicănești<sup>71</sup>. Materialele de la Poenari își găsesc analogii în cele din așezările amintite, datate în general în ultima parte a secolului XIV.

Tipul cel mai frecvent întâlnit la Poenari este oala cu o toartă, de formă aproape globulară, ușor alungită, cu fundul drept, ceva mai îngust decât gura, cu diametrul maxim spre partea superioară. Toarta pornește din apropierea buzei, uneori chiar de la marginea acesteia. Buza este înaltă, dreaptă, uneori ușor curbată, prezentînd la exterior o serie de adîncituri orizontale (fig. 12/9 — 25; 13/1 — 7). Este o formă răspîndită îndeosebi în cîmpia munteană, caracteristică regiunii balcanice. Analogii apropiate materialelor de la Poenari se găsesc în descoperirile de la Zimnicea<sup>72</sup>, Coconi<sup>73</sup>, Frumoasa<sup>74</sup>, Bragadiru<sup>75</sup>, Străulești-Măicănești<sup>76</sup>, datate în ultima parte a secolului al XIV-lea și începutul secolului al XV-lea, multe forme de buze fiind și mai tîrzii — din secolul al XV-lea<sup>77</sup>. La unele exemple o anumită îngroșare a buzei poate reprezenta o evoluție tîrzie a formelor de buze îngroșate cu secțiune triunghiulară.

Un alt tip frecvent răspîndit aici este cel al unor vase cu gîtul drept, uneori ușor evazat, cu buza îngroșată de obicei spre interior, mai rar spre exterior, cu corpul avînd uneori (în majoritatea cazurilor fragmentele sînt prea mici pentru a permite reconstituirea formelor) profilul în formă de S (fig. 13/8 — 24). Acest tip e asemănător cu cel al așa-numitoror cahle cilindrice, databile în secolele XV-XVI<sup>78</sup>. Acestea li s-a atribuit în

<sup>64</sup> N. Constantinescu, *Cercetarea arheologică de la Curtea domnească din Argeș*, în *Studii și comunicări*, Muzeul din Pitești, I, 1968, p. 123 și urm., fig. 8.

<sup>65</sup> D. V. Rosetti, *Șantierul arheologic Cetățeni*, în *Materiale*, VIII, 1962, p. 76, fig. 3/4, 10, 13, 19, 24.

<sup>66</sup> Cercetări efectuate în 1968 și 1969 de un colectiv condus de A. D. Alexandrescu.

<sup>67</sup> Vezi N. Constantinescu, *Cercetările arheologice de la Cozia*, în *Mitropolia Olteniei*, 1965, nr. 7-8, p. 587-601.

<sup>68</sup> A. D. Alexandrescu și N. Constantinescu, *Săpăturile de salvare de pe dealul Sprenghi*, în *Materiale*, vol. VI, p. 676, fig. 8.

<sup>69</sup> N. Constantinescu, *Observații asupra satului fortificat din Țara Românească în sec. XIV și XV*, în *SCIV*, XII, 1962, 1, p. 70, fig. 10/1, 2.

<sup>70</sup> Gh. Bichir, *Quelques problèmes des XIII-e et XIV-e siècles dans la plaine valaque à la lumière des fouilles de sauvegarde du village de Bragadiru*, în *Dacia*, N.S., IX, 1965, p. 433, fig. 10/6.

<sup>71</sup> Panait I. Panait, *Săpăturile de la Străulești-Măicănești. Așezarea feudală*, în *Cercetări arheologice în București*, II, 1965, p. 215, fig. 114.

<sup>72</sup> Materiale văzute prin bunăvoința cercetătoarei A. D. Alexandrescu.

<sup>73</sup> N. Constantinescu, *op. cit.*, p. 70, fig. 10/3, 4.

<sup>74</sup> Idem, *Cetatea de pămînt de la Frumoasa (r. Zimnicea)*, în *SCIV*, XIV, 1965, 4, p. 731.

<sup>75</sup> Gh. Bichir, *op. cit.*, p. 432, fig. 5/3 (faza Bragadiru I) și p. 435, fig. 6/13, 14, 15,

<sup>76</sup> P. I. Panait, *op. cit.*, p. 215, fig. 114/2, 4, 7, 8.

<sup>77</sup> Analogii cu faza II — Coconi (vezi N. Constantinescu, în *SCIV*, XIII, 1962, 1, p. 71, fig. 11/1, 2) și cu materiale din depozitul Muzeului de istorie a Municipiului București, văzute prin bunăvoința cercetătorului Panait I. Panait.

<sup>78</sup> Vezi P. I. Panait, *op. cit.*, p. 218.

multe cazuri și o utilizare casnică. Ea este evidentă de cele mai multe ori și aici (o utilizare casnică o avea și un vas a cărui formă se poate întregi) (fig.13/9) ; trebuie însă menționată și existența unor fragmente de cahle adânci de formă pătrată folosite desigur la sobe.

Trebuie să amintim fragmentele de cană cu buza trilobată <sup>79</sup>, sau de cană cu picior înalt, uneori profilat la bază, databile în perioada de la sfârșitul secolului XIV și în secolul XV (fig. 14/1, 3, 4). O categorie aparte — deși mai puțin numeroasă — o constituie fragmentele decorate cu dungi lustruite oblice sau verticale, unele acoperite cu slip de culoare roșie. Fragmentele găsite arată că e vorba de căni cu pînțelele bombat, piciorul ușor înălțat și cu o toartă. Analogii foarte apropiate există în materialele de la sfârșitul secolului al XIV-lea și din secolul al XV-lea de la Cetățeni <sup>80</sup> și Podul Dîmboviței — cetatea Oratia.

Ceramica smălțuită a apărut la Poenari cu totul sporadic. Putem aminti de un fragment probabil de bol cu buza ușor răsfrîntă în afară, acoperit cu smalt verde-gălbui pe buză, câteva fragmente de căni mari cu gura trilobată, cu smalt verde măsliniu pe buză, fragmente de vase cu pereți subțiri, unul cu o toartă, cu o dungă vălurită incizată și acoperit cu smalt măsliniu, sau un altul, cu pereți mai groși, decorat cu dungi verticale verzi și brun-gălbui. De amintit și un fragment de faianță de culoare albastru închis, poate de proveniență orientală.

Pentru a încheia prezentarea materialului ceramic mai amintim o fusaiolă <sup>81</sup>, un fragment de picior de sfeșnic bogat profilat (fig. 14/2) și mai multe fragmente pe discuri ornamentale. Acestea din urmă,

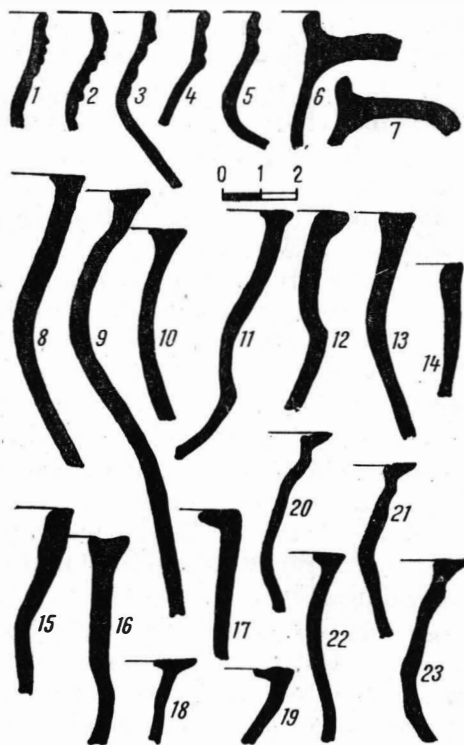


Fig. 13. — Profile ale unor fragmente ceramice.

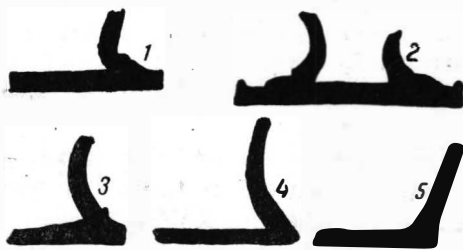


Fig. 14. — Profile ale unor fragmente ceramice.

<sup>79</sup> Analogii la Cetățeni (*Materiale*, VIII, p. 76, fig. 3/28).

<sup>80</sup> Informație D. V. Rosetti.

<sup>81</sup> Analogie la Bragadiru (Gh. Bichir, *op. cit.*, p. 437, fig. 9/6).

cu o singură excepție nesmălțuite, sînt decorate cu cercuri concentrice, uneori crestate, în relief și cu un bumb ascuțit în centru, asemănătoare cu materiale de la Străulești-Măicănești<sup>82</sup>, Tînganu<sup>83</sup> sau, Tîrșor<sup>84</sup>, unde ele sînt datate în secolele XV — XVI. În zona turnului pătrat au fost găsite și cîteva resturi de cahle, smălțuite, decorate cu motive vegetale.

Condițiile în care au apărut materialele arheologice nu sînt dintre cele mai concludente. Din această cauză în problema datării celor două principale etape de construcție ale cetății este necesară o prudență deosebită.

Pentru turnul pătrat inițial anumite indicii stratigrafice sînt date de situația surprinsă la est de acesta, în dreptul intrării (în interior, pardoseala de cărămidă amenajată ulterior nu a fost încă desfăcută, însă este problematic dacă pot exista acolo indicii mai clare). La răsărit de donjonul inițial a putut fi surprinsă succesiunea stratigrafică a nivelului de construcție al acestuia pe de o parte și al zidului de incintă și zidului median longitudinal al fortificației amplificate pe de alta, ambele marcate de straturi de mortar mai groase lingă zid (fig. 15, 16). În fața turnului se află, pe o suprafață destul de mare ce se întinde și la sud de el, un pat gros de mortar, sprijinit pe un strat de circa 30 cm de piatră și rocă sfărîmată așezat pe stîncă și lipsit de urme arheologice (fig. 17). În stratul suprapus patului de mortar amintit materialele arheologice sînt destul de puține; fragmentele ceramice, între care profile de buze îngroșate (fig. 12/1,2), pot fi datate la mijlocul sau în a doua jumătate a secolului al XIV-lea. Aceasta permite presupunerea că turnul pătrat, în orice caz anterior celei de-a doua jumătăți a secolului al XIV-lea, poate data din prima parte a veacului amintit.

În ceea ce privește cetatea în forma ei amplificată, elementele care ne pot ajuta la datare permit mai mult ipoteze decît concluzii certe. Exceptînd zona de la est de donjonul pătrat, materialele arheologice au apărut în general amestecate. Ele acoperă perioada de la sfîrșitul secolului XIV pînă în secolul XVI. În interiorul turnurilor și al cisternei, dedesubtul stratului gros de cărămizi și moloz provenind din dărîmături, au fost găsite fragmente ceramice din secolul XVI, imediat anterioare dezafectării cetății. În partea de răsărit a acesteia materialele sînt mai puțin frecvente în stratul de nivelare decît în depunerea suprapusă în parte acestuia, în parte direct stîncii. Dat fiind că în stratul de nivelare al constructorilor (trebuie remarcat atît faptul că acesta nu este demarcat prea net, cît și acela că e afectat de diferite gropi mai tîrzii, greu de observat datorită aspectului stratului), alături de materiale de la sfîrșitul secolului XIV — începutul secolului XV, se află și altele de la mijlocul secolului XV, trebuie să ne facă să admitem ca dată de construcție a zidurilor și turnurilor semicilindrice ale cetății Poenari în forma ei amplificată, mijlocul

<sup>82</sup> P. I. Panait, *op. cit.*, p. 218, fig. 216. j

<sup>83</sup> P. I. Panait și colab., *Complexul medieval Tînganu*, în *Cercetări arheologice în București*, II, 1965, p. 251, fig. 11/2.

<sup>84</sup> N. Constantinescu, în *Materiale*, vol. VI, p. 739, fig. 12/6, 9.

sau a doua jumătate a secolului al XV-lea. Faptul e confirmat de anumite caracteristici de structură — avem în vedere mai ales deschiderile încăperilor din turnuri, amenajate pentru uzul tunurilor; analogiile de tehnică constructivă care au fost amintite mai sus concordă și ele cu această ipoteză. În sfârșit, această ipoteză este întărită de lipsa atestărilor documen-

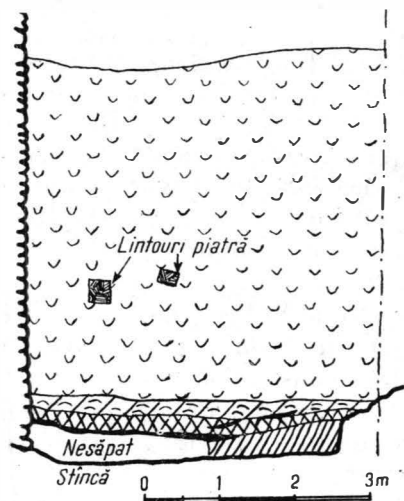


Fig. 15. — Profilul peretelui de nord al secțiunii VII.

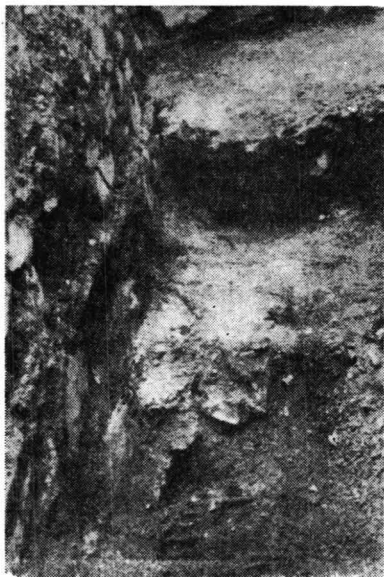


Fig. 17. — Stratul de mortar din fața turnului pătrat și stratul de mortar reprezentând nivelul de construcție al zidului de incintă pe latura nordică.

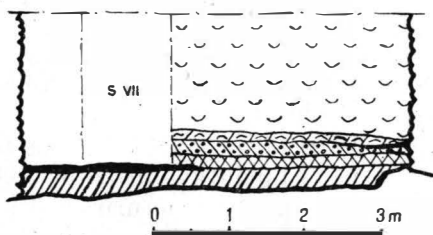


Fig. 16. — Schema profilului vestic al unui mator stratigrafic la 2,40 m est de turnul pătrat.

#### LEGENDĂ:

- Sol vegetal
- Dărîmătură (cărămidă, moloz)
- Pământ negru-cenusiu cu piatră și cărămidă spartă
- Pământ cenușiu cu moloz
- Pământ cenușiu-castaniu cu urme de moloz
- Nivelare cu piatră și pământ
- Pământ negru-cenusiu cu urme de moloz
- Pământ nisipos cu multă piatră spartă
- Pământ negru-cenusiu (humus pe stincă)
- Strat de mortar

tare a cetății înaintea ultimei jumătăți a veacului amintit, ca și de însăși tradiția consemnată de cronică<sup>85</sup> asupra construirii ei de către Vlad Țepeș.

În afara celor două faze principale de construcție, cetatea a suferit desigur și reparații sau transformări de mică importanță.

Unele modificări la deschiderile turnurilor, sau adăugarea unor mici ziduri interioare în partea mediană, atestate de observațiile efectuate în punctele respective, se poate presupune că au fost efectuate în prima parte a secolului al XVI-lea. Cît despre sfîrșitul cetății, lipsa materialelor mai tîrzii decît a doua jumătate a secolului al XVI-lea confirmă indicațiile documentare asupra încetării folosirii sale la începutul celei de-a doua jumătăți a aceluia secol.

După examinarea informațiilor documentare și prezentarea rezultatelor ce s-au putut obține prin cercetarea arheologică în privința cunoașterii planului și structurii ca și a datării cetății din cheile Argeșului, trebuie încercate unele considerații în legătură cu însemnătatea și rolul său, în diferitele etape de existență.

Din prima etapă (probabil aproximativ secolul XIV și prima jumătate a secolului al XV-lea) a existenței fortificației din cheile Argeșului, redusă la un singur turn (eventual completat de o altă construcție mai apropiată de firul văii), nu a rămas nici o atestare documentară sigură. Ne-am mai referit la mențiunile documentare maghiare despre „Castrum Argyas” și am arătat de ce e destul de greu de acceptat localizarea ei la Poenari, aceasta cu atît mai mult cu cît aspectul micii fortificații nu justifică totuși denumirea de „castrum”. Indiferent de asta, în lipsa oricărei alte informații scrise, ne putem pune problema caracterului acestui turn.

O datare anterioară secolului XIV, cu nimic îndreptățită de materialele arheologice, nu poate fi dovedită. Mica distanță la care turnul se află de vechea curte de la Argeș ne poate determina să-l considerăm fortificație voievodală, destinat a fi în primul rînd un punct de refugiu, situat într-o poziție foarte greu accesibilă. Locul în care este situat se afla în afara căilor de largă circulație. Vechiul drum care unea Curtea de Argeș cu Transilvania, prin zona Loviștei, trecea prin Aref, părăsind valea Argeșului la circa 3 km de fortificație. Pe firul rîului în sus și apoi peste creastă

<sup>85</sup> Ne putem pune problema de ce *Povestirea despre Dracula Voevod*, izvor aproape contemporan, datorat probabil unui român transilvănean (*Cronicile slavo-române publicate de Ioan Bogdan*, ediție revăzută și completată de P. P. Panaitescu, București, 1959, p. 197—214), diferitele variante rusești ale acestei povestiri sau cele germane datînd cam din aceeași vreme (I. Bogdan, *Vlad Țepeș și povestirile germane și rusești asupra lui*, București, 1897; Michael Beheim, *Geschichte des Woiwoden Wlad II. Drakul*, ed. Gr. Conduratu, București, 1903) nu cuprind nici o mențiune despre construirea vreunei cetăți, în timp ce în cronicile muntenesti acesta este — împreună cu zidirea mănăstirii Snagov — singurul eveniment menționat în timpul lui Vlad Țepeș. Putem totuși să punem un anumit temel pe relatarea cronicilor din Țara Românească, care folosesc o tradiție necunoscută de izvoarele amintite mai sus (care de altfel le sint necunoscute). Trebuie menționat că letopisețele din Țara Românească înglobează o serie de cronicile anterioare, partea care ne preocupă datînd probabil din prima jumătate a secolului al XVI-lea, deci mult mai aproape de evenimentele relatate (P. P. Panaitescu, *Începuturile istoriografiei în Țara Românească*, în *SMIM*, V, 1962, p. 215; vezi și Pavel Chihaia, *Cine a fost „Negru Vodă”, Intemeielor de cetăți și ctitor de biserici?*, în *Pagini de veche artă românească*, București, 1970, p. 116 și urm.).



existau numai drumuri folosite de păstori<sup>86</sup>. Ca pe aci să fi existat în vechime un drum pentru drumeți și călăreți — ducînd direct din valea Argeșului în Țara Făgărașului — este dificil de crezut ; o atare eventualitate nu trebuie însă total exclusă și în acest caz turnul de la Poenari ar fi putut avea și funcția unui punct de observație și supraveghere a acestei căi, mai ales în perioada în care Țara Făgărașului era un feud al voievozilor Țării Românești. După ridicarea curtinelor și turnurilor semicirculare, importanța fortificației crește. În legătură cu rostul cetății în această vreme, izvoarele o arată, între altele, folosită ca loc de întemnițare (acela unde fusese „aruncat” Milea, fiul lui Voico al lui Tatul, care se ridicase împotriva lui Vlad Călugărul), sau ca loc de păstrare a visteriei domnești (după informația lui Sebastian Compagni de la începutul secolului al XVI-lea)<sup>87</sup>. Este însă limpede că aceste utilizări erau secundare și temporare. Cu toată suprafața relativ redusă (trebuie totuși ținut seama de faptul că nu cunoaștem suprafața ei reală), putem presupune că însemnătatea militară a cetății Poenari era considerabilă. O dovedesc indirect mențiunile documentare și o dovedește structura fortificației, tăria zidurilor și a turnurilor amenajate pentru flancarea curtinelor cu guri de foc, care, împreună cu inaccesibilitatea poziției, o puteau face aproape inexpugnabilă. Poziția și așezarea geografică a cetății Poenari îi arată și principalul rol — de punct de apărare și de refugiu<sup>88</sup>. Dacă admitem construcția cetății în forma sa amplificată în timpul lui Vlad Țepeș nu putem să nu presupunem că acesta a urmărit ridicarea unui puternic punct de sprijin în vederea luptei împotriva primejdiei otomane. Nu este lipsit de interes în acest sens să reamintim și legenda — cuprinsă în relatarea din 1747 a mitropolitului Neofit<sup>89</sup> — despre asedierea lui Vlad Țepeș de către turci în cetate și fuga sa în Ardeal.

Mențiunile documentare ale cetății, ce se întilnesc începînd cu ultima parte a secolului al XV-lea, atestă și însemnătatea care îi este acordată, vizibilă prin poziția de frunte pe care o aveau în cadrul sfatului domnesc pîrcălabii cetății — funcție ocupată în vremea lui Vlad Călugărul de însuși cumnatul domnului. Aceasta se poate explica prin creșterea rolului de punct de refugiu, a căruia importanță devenea mai mare în condițiile politice dificile, de accentuare a presiunii otomane și a aservirii Țării Românești. Dacă ținem seama de faptul că mulți dintre domnii munteni, chiar dintre cei considerați ca apropiați de turci, și-au găsit la sfîrșitul domniei refugiu în Transilvania, sau de relațiile documentar dovedite între Poenari și orașele ardeleni Brașov și Sibiu, atenția acordată de voievozii cetății poate fi pe deplin explicată.

Cetatea din Cheile Argeșului își menține importanța, poate chiar accentuată, în prima parte a secolului al XVI-lea. Puținele informații exacte de care dispunem reușesc totuși să sugereze — și faptul a fost poate prea puțin subliniat pînă acum — rolul cetății Poenari în timpul drama-

<sup>86</sup> Vezi Mara N. Popp, *Contribuțiuni la viața pastorală din Argeș și Muscel. Origina ungurenilor*, BSGR, LII, 1933, p. 232-234 și hărțile de la p. 243 și 279.

<sup>87</sup> P.P. Panaitescu, *Tezaurul domnesc. Contribuții la studiul finanțelor feudale în Țara Românească*, în *Studii*, XIV, 1961, nr. 1, p. 66, considera că aceasta era principala funcție a cetății "care nu păzea nici o trecere, căci valea Argeșului în sus se infundă în munte".

<sup>88</sup> Pentru aceste probleme vezi și *Istoria artelor plastice în România*, vol. I, București, 1968, p. 150.

<sup>89</sup> Vezi nota 4.

ticelor evenimente care au dus la expansiunea otomană în Europa centrală, a luptei eroice purtate, în timpul lui Radu de la Afumați, împotriva pericolului de desființare a ființei de stat a Țării Românești. Asupra luptei cu *horanii* purtată la cetatea Poenari nu avem alte amănunte în afara scurtei mențiuni de pe piatra de mormânt a voievodului. Cedarea cetății Poenari ungurilor, în schimbul unor feude, ce puteau folosi și de refugiu, în Transilvania, și eforturile materiale depuse de maghiari pentru a o menține, arată importanța ce îi era acordată în anii premergători dezastrelui de la Mohács din 1526. Revenită la stăpînirea Țării Românești cetatea va mai cunoaște o perioadă relativ scurtă de funcționare și își va înceta existența în a doua jumătate a secolului al XVI-lea — dată indicată atât de izvoarele documentare cît și de materialele arheologice — împărțînd soarta altor cetăți ale țării căzute sub jugul turcesc.

## LA CITADELLE DE POENARI

### RÉSUMÉ

La citadelle de Poenari, située sur une cime rocheuse dans le défilé de l'Argeș, est mentionnée par les documents depuis les dernières décennies du XV<sup>e</sup> siècle jusqu'au milieu du XVI<sup>e</sup>. Les chroniques du XVII<sup>e</sup> siècle attribuent sa construction au voievode Vlad Tepeș (l'Empaleur). Plusieurs chercheurs ont supposé qu'elle était plus ancienne. Quelques-uns ont tenté de l'identifier au „castrum Argias” cité par les sources hongroises en liaison avec la campagne de 1330, hypothèse peu probable.

On avait discerné depuis longtemps, dans les fortifications de Poenari, un noyau initial, une tour en pierre construite sur un plan carré, autour de laquelle ont été élevés ultérieurement les murs et les tours demi-circulaires du château fort dans sa forme amplifiée. Les fouilles archéologiques entreprises depuis 1968 ont permis d'établir le plan exact de la citadelle, dont une partie s'est écroulée avec le rocher sur lequel elle était bâtie et dont les murs étaient auparavant complètement couverts de décombres. On a pu obtenir des données intéressantes sur la structure du château fort ainsi que sur la technique de construction employée. De même, on a pu observer l'aspect intérieur des tours et découvrir aussi la citerne de la citadelle, remarquable par la qualité de son aménagement.

En ce qui concerne la chronologie, les matériaux archéologiques découverts indiquent, pour la tour carrée initiale, qu'elle est antérieure à la deuxième moitié du XIV<sup>e</sup> siècle, en la datant probablement de la première moitié ou du milieu de ce siècle. Quant au reste de la citadelle, avec des murs et des tours en pierre et en briques, on peut supposer qu'il a été bâti au milieu du XV<sup>e</sup> siècle. Certaines petites réparations et transformations ont été probablement faites au début du XVI<sup>e</sup> siècle.

Le château fort de Poenari était utilisé, au premier chef, comme lieu de refuge. Parfois les sources documentaires l'indiquent aussi comme lieu de détention de certains boyards félons, ou bien utilisé comme trésorerie

princière. Suivant le sort des autres citadelles du pays, tombé sous la dépendance ottomane, elle a fini son existence au début de la deuxième moitié du XVI<sup>e</sup> siècle.

### LÉGENDE DES FIGURES

- Fig. 1. — La citadelle de Poenari, vue du côté ouest (photographie du début du XX<sup>e</sup> siècle).
- Fig. 2. — Relevé de la citadelle de Poenari (arch. Olga Bâzu et arch. Gh. Sion).
- Fig. 3. — 1, les ruines situées sur le versant sud de la cime ; 2, la citerne de la citadelle.
- Fig. 4. — Profil de la paroi ouest du sondage I.
- Fig. 5. — Profil de la paroi ouest du sondage III.
- Fig. 6. — Profil de la paroi ouest du sondage VI.
- Fig. 7. — Profil de la paroi ouest du sondage IX.
- Fig. 8. — 1, la tour du sud-est (vue intérieure) ; 2, la tour centrale du côté sud (vue intérieure).
- Fig. 9. — 1, embrasure de la tour centrale du côté sud ; 2, le mur d'enceinte et la tour du sud-est.
- Fig. 10. — L'entrée de la citadelle.
- Fig. 11. — 1, pointe de flèche ; 2, anneau ; 3, objet d'usage domestique.
- Fig. 12. — Profils de fragments céramiques.
- Fig. 13. — Profils de fragments céramiques.
- Fig. 14. — Profils de fragments céramiques.
- Fig. 15. — Profils de la paroi nord du sondage VII.
- Fig. 16. — Schéma du profil ouest d'une paroi, à 2,40 m est de la tour carrée.
- Fig. 17. — La couche de mortier devant la tour carrée et la couche de mortier représentant le niveau de la construction du mur d'enceinte du côté nord.

