

ÎNSEMNAȚII ARHEOLOGICE HISTRIENE

PETRE ALEXANDRESCU

Autorul respinge identificarea de către Catrinel Domăneanțu a unor alte zone sacre la Histria în afara celei de pe acropolă și a templului Cybelei. De asemenea, contrazice ipoteza avansată de Monica Mărgineanu Cârstoiu despre existența unui templu al lui Apollo pe amplasamentul lui *propylon*-ului.

1. Cu privire la două articole recente

Două articole recente ale lui Catrinel Domăneanțu mi-au atras atenția. Amândouă se referă la Zona Sacră a Istrosului, ale cărei monumente grecești au format, în 2005, obiectul unui volum din seria *Histria*. Unul dintre articole: *Histria. Topografia ariilor sacre în epoca greacă*¹, este o comunicare ținută cu ocazia aniversării a 90 de ani de la începuturile săpăturilor de la Histria; cel de-al doilea: *Două complexe arheologice din epoca arhaică redescoperite la Histria*². Fără a aștepta apariția volumului VII al seriei *Histria*, aflat atunci deja sub tipar, C.D. a procedat la comentarea unor monumente din această zonă, în lipsa documentației și a rezultatelor îndelungatelor cercetări ale echipei sectorului. Rezultatele au fost pe măsură. În cele ce urmează voi trata cele două articole împreună.

După o introducere cu locuri comune, reproducând un plan general al zonei, vechi de 25 de ani și de mult depășit³, autoarea trece la „examenul” câtorva monumente, cum ar fi de pildă *propylon*-ul sau templul lui Theos Megas. C.D. s-ar fi lămurit asupra funcției și restituirii grafice ale celor două monumente, efectuate de noi împreună cu arhitecta Anișoara Sion, dacă ar fi așteptat apariția volumului.

În continuare C.D. ia în discuție patru *bothroi* din Zona Sacră. Lăsând la o parte faptul că numărul lor este mult mai mare⁴, C.D. are lacune de informație atunci când consideră că *bothroi*-i sacri conțin ofrande aduse unor divinități „chtoniene” (sic !). Dintre cei prezentați de autoare, doar trei sunt cu adevărat *bothroi*, pentru că cel definit ca „al treilea depozit votiv” era în realitate un depozit de descărcare a unor resturi și dărâmături din templul Afroditei, după prima

¹ C. Domăneanțu, SCIVA 54–56, 2003–2005, p. 85–102.

² Eadem, Pontica 39, 2006, p. 75–93.

³ Ultima schiță a acestui plan, înaintea celui detaliat din *Histria* VII, la P. Alexandrescu, *Le temple de Théos Mégas redressé*, Dacia N.S. 43–45, 1999–2001, p. 80, fig. 1.

⁴ A. Sion, K. Zimmermann, P. Alexandrescu, *Bothroi, autels et bases*, în *Histria* VII, *La zone sacrée*, București, 2005, p. 198–214.

distrugere scitică⁵. Dar C.D. adaugă la această serie greacă și puțul introdus în peretele de vest al *adyton*-ului templului lui Zeus. Față de informațiile date de D.M. Pippidi⁶, și de rezultatele publicate în Raportul din Materiale 9, de Gabriella Bordenache, Victoria Eftimie și Suzana Dimitriu⁷, precum și de studiul Alexandrei Bolomey⁸, aş adăuga descoperirea în acest puț a unor fragmente și piese întregi din lemn în stare relativ bună de conservare, care acum umplu o ladă întregă din depozitul Templu al șantierului. Printre acestea, se află bucăți dintr-un jug și un interesant platou întreg de lemn, care, morfologic, amintește ceramica Eastern Sigilatta A de la sfârșitul elenismului – începutul epocii romane. Păstrarea acestor piese de lemn până la descoperirea lor se datorează conservării în apa puțului. Nu avem nici un motiv de a schimba datarea în epoca romană, propusă anterior: „s-a golit complet acest puț... făcându-se dovada definitivă a săpării acestuia în epoca romană”⁹. Puțul a fost prin urmare săpat după distrugerea definitivă a întregii zone sacre și instalarea cartierului civil de locuințe. Introducerea în epocă romană de puțuri în zidăriile unor construcții mai vechi se poate constata, de pildă, chiar în imediata vecinătate, la peretele de vest al templului A¹, atribuit lui Apollo, unde se recunosc marginile unui puț pătrat. Mi se pare posibil ca acesta să fi funcționat o vreme ca fântână, asemeni celui alt puț care se află lângă latura de Nord a templului lui *Theos Megas*. Odată cu dezafectarea Zonei Sacre, poate prin schimbările pânzei freatice sau a calității apei, fântânile au fost părăsite și transformate în gropi de gunoi¹⁰.

În lista de *bothroi* alcătuită de C.D. se găsește unul, greșit localizat de către autoare în punctul C. El era situat, mai probabil, după indicația Gabriellei Bordenache, în partea de nord-vest a peribolului (templul A¹, atribuit lui Apollo *Iètros*): „*Scavi del 1939 (!). Trovato in un profondo pozzo di scarico presso l'estremità nord del peribolo della zona sacra*”¹¹. Prin „*pozzo di scarico*”, puț de descărcare, putem înțelege *bothros*, de vreme ce în apropierea lui directă K. Zimmermann a descoperit în 1991 un al doilea *bothros* conținând printre altele fragmentele unor *kouroi*¹². Cele două gropi de ofrandă erau în legătură cu templul și cultul lui Apollo *Iètros*. Prin *peribol* se înțelegea, în faza de atunci a cercetărilor, latura de vest a templului A¹. Gabriella Bordenache a adus noi date asupra locului de descoperire al *kouros*-ului, față de publicația din 1961¹³, în Catalogul de sculpturi al MNA din 1969¹⁴. În intervalul dintre anii 1961 și 1969, G. Bordenache, datorită vizitelor ei

⁵ *Histria* VII, p. 95-96.

⁶ *Histria* I, București, 1954, p. 257-258.

⁷ Materiale 9, 1970, p. 186.

⁸ Studii și Cercetări de Antropologie 2, 1965, p. 180 și urm. și fig. 1.-2.

⁹ D.M. Pippidi în *Histria* I, p. 239 și fig. 104

¹⁰ Lipsește încă din preocupările echipei histriene o ancheta asupra fântânilor și a furnizării apei potabile în Cetate, preocupare strict legată de funcțiile și cronologia apeductelor orașului în epoca greacă și romană.

¹¹ G. Bordenache, *Sculture greche e romane del Museo Nazionale di Antichità*, București, 1969, p. 13

¹² M. Alexandrescu Vianu, *Histria* IX, București-Paris, 2000, p. 32, cat. 3.

¹³ Dacia N. S. 5, 1961, p. 187-189.

¹⁴ Bordenache, *loc. cit.*

anuale în Occident, în special în Italia, a luat probabil contact cu Marcelle Lambrino, de la care aștepta informații cu privire la locul de descoperire al sculpturii. Este de asemenea probabil că Marcelle Lambrino i-a încredințat atunci pagina 33 cu „Apollon archaïque” care lipsește din Caietul 4 de schițe Lambrino. M. Lambrino, după ce a extras această pagină, a indicat unde se mai află desenul/fotografia (?) statuii în albumul care, de asemenea, lipsește din dosarul Lambrino. Am preluat în articolul meu din Pontica¹⁵, și în *Histria VII*¹⁶, informația G. Bordenache asupra locului de descoperire al *kouros*-ului, împreună cu încercarea de identificare a poziției *bothros*-lui după desenele din Caietul 4 de schițe Lambrino din anul 1940, coroborate cu ilustrația și desenul lui Dinu Theodorescu din *Histria I*, realizate în 1950, la reluarea săpăturilor din Zona Sacră. Toate împreună certifică localizarea *bothros*-lui în Zona Sacră a cetății. Este drept că în *vulgata* șantierului a existat versiunea, neconfirmată, potrivit căreia locul de descoperire ar fi fost la punctul B/Lambrino, presupusul templu al lui Apollo¹⁷.

C.D. presupune existența unei alte zone sacre în punctul B. Speculația lui C.D. se întemeiază pe afirmația Marcellei Lambrino privind descoperirea în acel punct a unui templu, cât și pe mai multe pasaje din *Les vases archaïques d'Histria*, p. 356: «*Il semble qu'à l'époque archaïque il existait un temple, probablement sous l'emplacement appartenant à une basilique chrétienne.... C'est en B que l'on a trouvé les grandes amphores les plus anciennes (!) et les plus typiques, celles à engobe blanc. Il semble donc que ce temple ait été un des premiers construits, peut-être même le premier.... Mais c'est surtout la trouvaille d'une petite jambe votive en terre cuite qui indique l'offrande à un dieu guérisseur. Ce dernier témoignage de la fouille convient parfaitement à ce qu'on sait du culte d'Apollon Iétros à Histria. C'est pourquoi on est fondé à voir dans ce groupe de constructions le temple du grand dieu de la ville*¹⁸... *Au IV^e s. av. J.-C., le sanctuaire d'Apollon Iétros d'Histria possédait un temple en marbre, deux statues en bronze, celle d'Apollon et celle de Latone, et un édifice orné d'une frise où figurent les quatre divinités*¹⁹...*Ces curieuses excavations (este vorba de depozitele a, b, g pentru care vezi mai departe) étaient situées dans l'enceinte du temple B, à quelque distance d'une construction qui pouvait être une chapelle votive. À cette endroit, on n'avait recueilli que quelques débris de vases d'époque hellénistique, lorsque à trois mètres environ de profondeur, on rencontra une couche compacte de terre jaune. Elle offrait une résistance inaccoutumée probablement parce que battue et pilonnée dans l'antiquité. Sous cette couche, on trouva d'abord le dépôt a, le plus riche des trois ; puis, séparés par la même terre argileuse, les deux autres dépôts*²⁰. În legenda de la figura 2, p. 16 (aici fig. 1) din *Les vases archaïques* : «*On aperçoit au fond le niveau de l'établissement grec primitif, qui est en general à quatre metres*

¹⁵ Pontica 37-38, 2004-2005, p. 135-136.

¹⁶ *Histria VII*, p. 210, nota 40.

¹⁷ E. Condurachi, în *Omagiu lui Constantin Daicoviciu*, București, 1960, p. 111.

¹⁸ M. Lambrino, *op. cit.* p. 356.

¹⁹ *Ibidem*, p. 358.

²⁰ *Ibidem*, p. 359.

environ de la surface actuelle». Relatarea este destul de confuză în ceea ce privește acest templu. Nu există date cu privire la un asemenea monument în punctul B cu atât mai puțin la divinitatea căreia a putut fi închinat. Dar în schimb descrierea de la p. 359 este remarcabilă din alt punct de vedere. Cele două straturi compacte (*une couche compacte probablement parce que battue et pilonnée... séparés par la même terre argileuses*) indică două podele de locuințe suprapuse, ca cele descrise și ilustrate de Suzana Dimitriu, din X/1956, *Histria* II, pl. V. În punctul B avem deci de a face cu resturile unor locuințe dintr-un cartier civil²¹. După informațiile mele, săpăturile de mai mulți ani ale lui Mircea Angelescu au scos la lumină asemenea construcții civile²².

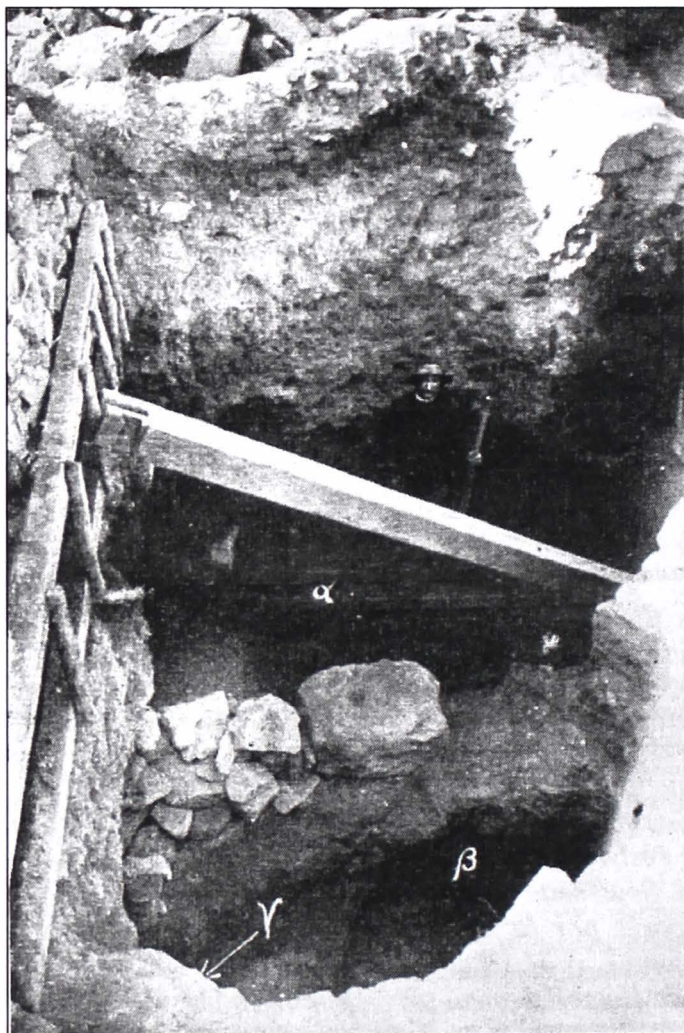


Fig. 1. Histria. Săpăturile Lambrino din punctul B, după M. Lambrino, *Les vases archaïques d'Histria*, p. 16, fig. 2.

²¹ Textul confuz al Marcellei Lambrino, citat mai sus, a dat naștere unei întregi literaturi. Cf. Alexandrescu, în *Histria* VII, p. 62.

²² CCA, Campania 2006, București, 2007, p. 193.

Cât privește depozitele menționate în text, acestea sunt tipice pentru un asemenea cartier. Depozitul a, situat între cele două „straturi”, după inventarul descris de Marcelle Lambrino, conține printre altele, ca element de datare, un fragment de cupă attică *Droop* din deceniul 530-520 a. Chr. (neilustrat).

În primul articol, C.D. avansează presupunerea unei alte arii sacre și în punctul C. Ipoteza se întemeiază pe mențiunea, mai degrabă fugară, a Marcellei Lambrino²³. De aici autoarea conchide asupra existenței „*cu siguranță a unei arii sacre a unei divinități pe care nu o putem identifica*”. Dar despre „templul” din punctul C, deci despre o „arie sacră”, C.D. citează părerea lui D. Adameșteanu care nu crede în existența unei arii sacre în acel punct: „D. Adameșteanu, singurul care se pare că a reținut informația potrivit căreia în C s-ar afla un alt templu, afirmă că nu găsește elemente sigure pentru a vorbi de o arie sacră în acest punct”.

Totuși, *errare humanum est, perseverare diabolicum*. Cu tot avertismentul lui Dinu Adameșteanu, autoarea – în căutarea ipoteticului zid arhaic de incintă – a executat săpături în acel punct și a dat peste vechile săpături, deja astupate de soții Lambrino, și a redescoperit o groapă, „cea mai veche din cele descoperite până în prezent la Histria”, pe jumătate golită de aceștia, din care rămăsese necules material ceramic mai ales de la sfârșitul sec. VII a. Chr. – începutul celui următor. C.D. a considerat-o *bothros* aparținând ipoteticului templu, din care nu a găsit nimic (de altfel, groapa nu este cea mai veche descoperită la Histria²⁴). Pentru a-și mobila noua zonă sacră C.D. a transportat aici *bothros*-ul care cuprindea *kouros-ul* de care a fost vorba mai sus. *Așadar, acropola Histriei a rămas tot cu o singură zonă sacră*.

Descoperirile făcute de Suzana Dimitriu și de Catrinel Domăneanțu, în anii 1966-1968 și apoi, cu întreruperi, până de curând (!) sunt interesante și au scos la iveală un sanctuar elenistic al Cybelei, perpendicular pe una din principalele căi de acces către acropolă (din nefericire, nepusă în valoare arheologic, dar vizibilă pe fotografiile aeriene). Dar lipsa, din păcate, a unei publicații complete, cu un plan detaliat se resimte încă. De data aceasta avem de a face cu o arie sacră, dar în așezarea civilă și nu pe acropolă.

În rezumat, ariile sacre ale autoarei se reduc la aceleași pe care le știm de mult: una pe acropolă și sanctuarul Cybelei din așezarea civilă.

2. Cu privire la interpretarea unei piese de altar

Printre monumentele comentate de Monica Mărgineanu-Cârstoiu în importantul volum *Histria XII, Architecture grecque et romaine. Membra disiecta*, București, 2006, la cat. III 1, figurează un splendid bloc de marmură albă²⁵. Autoarea nu precizează că piesa a fost descoperită în Zona Sacră, între monumentul D (templul lui

²³ Lambrino, *op. cit.*, p. 94, 96.

²⁴ Despre *bothroi*-i din Zona Sacră, vezi *supra* nota 4.

²⁵ *Histria XII*, cat. III 1, p. 50-51, 391-397, fig. 107-109, pl. XVII, CXXI-CXXII.

Theos Megas) și templul A¹ (atribuit lui Apollo *Ietros*) iar ulterior a fost transportată și expusă în muzeul șantierului. Este unul dintre cele mai vechi monumente de marmură din această zonă, deși marmura ca atare este atestată în acest sector încă din prima jumătate a secolului al VI-lea a. Chr. sub forma unor deșuri de atelier, înglobate în fundația templului Afroditei²⁶.

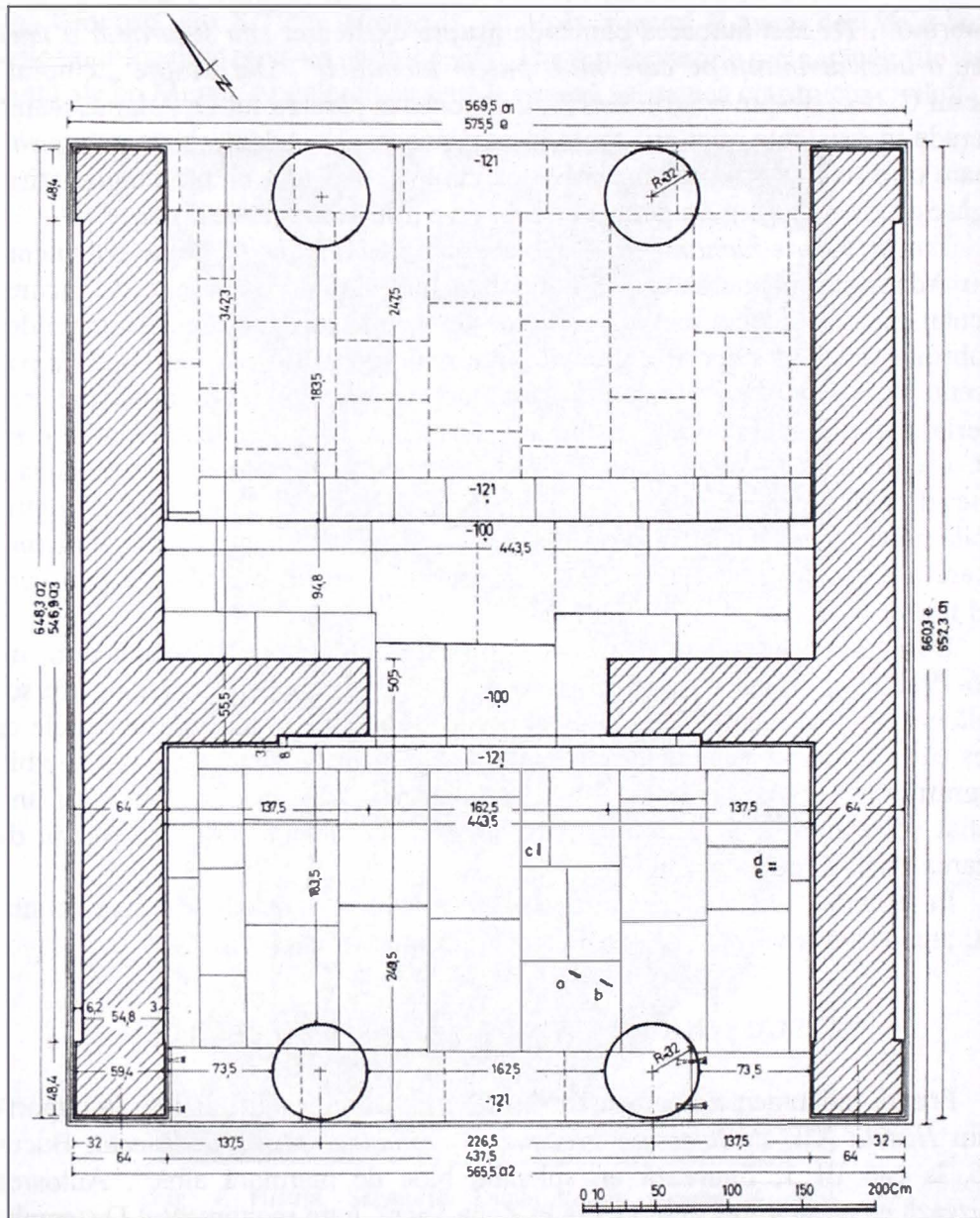


Fig. 2. Histria. Restituția planului *propylon*-ului, variantă a arh. Anişoara Sion, după *Histria VII*, pl. 114.

²⁶ Alexandrescu, în *Histria VII*, p. 161.

M. Mărgineanu Cârstoiu încadrează acest bloc în categoria *Blockaltar*, după A. Ohnesorg²⁷. Dar prezentarea monumentului este incompletă și confuză. Nu se înțelege dacă la măsurarea piesei s-a avut în vedere și grosimea spărturii de pe latura din stânga. Nu se explică suficient lipsa astragalului de pe fața din dreapta, doar ca rezultat al unei „intervenții ulterioare”, deși în reconstituirile grafice nu se ține cont de această absență. Încercarea de a plasa piesa pe diverse baze de altare, fără a ține seamă de releveele detaliate apărute în *Histria VII*, realizate de arhitecta Anișoara Sion, și fără a se avea în vedere cronologia arheologică (de pildă, altarul G aparține începutului sec. III a. Chr.) nu este corectă²⁸.

Aș adăuga o observație. Descoperirea blocului de marmoră în apropierea templului atribuit lui Apollo *Iétros*, precum și calitatea excepțională a materialului pentru epoca arhaismului târziu (aș plasa ridicarea lui în perioada reconstrucției Zonei Sacre după atacul scitic) completează cunoștințele noastre despre cultul zeului și despre edificiilor sale. De aceea sunt convins că remedierea deficiențelor textului din *Histria XII* ar fi de natură să clarifice situația.

Autoarea unui volum care se vrea a fi un studiu asupra arhitecturii și monumentelor de la Histria, neglijează (sau desconsideră?), atât studiul arheologic, cât și releveele și desenele de arhitectură din Zona sacră. Acestea din urmă realizate în număr foarte mare, pe întreg parcursul deceniilor de cercetare de către arh. Anișoara Sion au fost publicate în volumul despre Zona Sacră, apărut cu un an înainte.

OBSERVATIONS D'ARCHÉOLOGIE HISTRIENNE

RESUMÉ

Dans la première note, l'auteur rejette la proposition de Catrinel Domăneanțu d'identifier, à l'état actuel de la recherche, d'autres Zones Sacrées, que celles de l'acropole et du temple de Cybèle sur l'habitat civil, toutes les deux déjà bien connues.

Dans la seconde, il s'agit d'une pièce d'architecture en marbre, déterminée comme *Blockaltar*, par M. Mărgineanu-Cârstoiu, *Histria XII, Architecture grecque et romaine*, Bucarest, 2006, p. 50-51, dont la description et la restitution hypothétique soulèvent certaines difficultés. L'auteur s'oppose ensuite à la tentative d'imaginer un temple d'Apollon à la place du *propylon*, proposé par *Histria VII*.

LISTE DES FIGURES

Fig. 1. Histria. Les fouilles Lambrino, du point B. d'après Lambrino *Les vases archaïques d'Histria*, p. 16, fig. 2.

Fig. 2. Histria. Le plan du *propylon*, d'après Anișoara Sion, *Histria VII*, pl. 114.

²⁷ A. Ohnesorg, *Ionische Altäre. Formen und Varianten einer Architekturgattung aus Insel- und Ostionien*, Berlin, 2005, p. 3-7, și *passim*.

²⁸ Unele afirmații ale M. Mărgineanu Cârstoiu, de genul «l'existence des temples doriques à des emplacements *méconnus*» (sublinierea aparține autoarei), la un an de la apariția volumului *Histria VII*, sunt greu de înțeles.

