

O NOUĂ STATUIE-PORTRET DESCOPERITĂ LA APULUM

VASILE MOGA, MIHAI BLĂJAN

În cursul anului 1987, cu prilejul săpării unei pivnițe în grădina imobilului de pe strada Viilor nr. 18 din Alba Iulia, aflată în antichitate la limita estică a necropolei orașului Apulum (necropola de pe „Podei”, între Cetate și Partoș)¹, a apărut fortuit un complex funerar alcătuit dintr-un sarcofag paralelipipedic, alături de care s-a găsit o statuie, căzută cu capul spre nord, ce face obiectul atenției noastre.

Conform informațiilor furnizate de descoperitor² în anul 1988 (dată la care piesa a intrat în patrimoniul Muzeului Unirii), rezultă că mormîntul a ieșit la iveală la adîncimea de 1,50 m. Sarcofagul cu baza și capacul din cărămizi late, prinse cu lut, conținea în interior doar oase răvășite, dovadă că el fusese violat încă în vechime. Din păcate, în momentul cînd am fost anunțați, sarcofagul era distrus în totalitate, așa cum se întîmplă, de cele mai multe ori, în cazul unor asemenea descoperiri accidentale, cînd cărămizile din componența acestor vestigii antice primesc o cu totul altă destinație decît aceea pentru care au fost comandate.

Din apropierea cutiei sarcofagului s-a recuperat statuia din marmură albă, de Bucova, care în actuala stare de conservare are următoarele dimensiuni: înălțimea totală 1,57 m, lățimea (maximă) 0,45 m, înălțimea capului-portret 0,27 m, prezentînd cîteva deteriorări în regiunea obrazului, apoi la miini, ce au fost smulse și lipsesc, precum și la partea inferioară a picioarelor. Oricum, cu toate aceste lipsuri datorate, după toate probabilitățile momentului în care complexul a fost răvășit, iar statuia îndepărtată de pe soclul ei original și abandonată, piesa reprezintă un concludent exemplu al artei provinciale romane. Ea prezintă un personaj masculin, în puterea vîrstei, înveșmîntat într-o tunică scurtă, cu pliuri bine reliefate în masa de marmură, pînă deasupra genunchilor. Peste tunică este fixată mantaua propriu-zisă, prinsă pe umărul drept cu un buton circular și „aruncată” peste umărul stîng. Tunica este încinsă, la nivelul șoldurilor, cu o curea (*cingulum*) lată de 4—4,5 cm ale cărei capete trec printr-o pafă (diametrul exterior 11,5 cm). Tipici pentru aceste statui sînt, în continuare, butonii aflați de-o parte și alta a pafălei, pe centura din piele, iar, ca un amănunt, capătul curelei este introdus printr-o verigă (gaică) reliefată pe șoldul drept. Pe șoldul opus, printr-un inel doar sugerat de sculptorul antic, personajului îi atîrnă un *gladius*, a cărui teacă are la capătul inferior nelipsita buterolă, aiçi de formă circulară. Remarcăm faptul că statuia fusese fixată pe un piedestal, astăzi rupt, și că pe aceeași latură stîngă a monumentului se păstrează o scobitură lungă de 0,66 m și adîncă de 4 cm ce pare să sugereze că aici (la partea stîngă) era lipit un alt monument(?). Spre această opinie ne conduce chiar modul de realizare al statuii ce pare să nu respecte întru totul „canoanele” proporțiilor corpului uman, fiind mai mult alungită pe verticală, cu trupul subțire și îngustat

¹ D. Protasc, Apulum, 12, 1974, p. 134—158.

² Informațiile le deținem de la proprietarul imobilului, Aurel Macarie.

nefiresc. Prezența amintitei scobituri ar indica, eventual, ideea că alături de reprezentarea centrală s-ar mai fi putut găsi și un alt monument, poate mai mic ca dimensiuni(deci mai ușor ca greutate) care în momentul răvășirii complexului funerar a fost dezlipit (rupt) și dus în altă parte.



Fig. 1. Statui-portret descoperite la Apulum.

Capul, despiins la descoperire, înfățișează un portret masculin cu privirea ridicată în sus, avînd ochii prevăzuți cu pupilă mobilă. Masa capilară, redată sumar, este sugerată prin ușoare cioplituri de daltă.

Ne aflăm în fața unei noi statui de tip „cazon”³, creație artizanală a unui meșter pietrar local influențat de portretistica și statuaria romană din timpul împăratului Gallienus. Statui identice sînt semnalate la Ulpia Traiana Sarmizegetusa (statuie acefală, 102 × 46 × 29 cm, păstrată în muzeul din Lugoj)⁴ și una aparținind cu certitudine aceluiași atelier de piertari de la Apulum. Cînd afirmăm acest lucru ne gîndim la statuia din marmură a unui ofițer (1,92 × 78cm) redat în aceeași ipostază, statuie mai veche descoperită la Alba Iulia, ilustrînd tipologie răsîpîndirea în aita provincială din Dacia a statuatiei de factură militară⁵.

În ceea ce privește portretul personajului, mai avem de făcut o observație. Maniera de execuție a calotei craniene, cu detalii în realizarea obrazului, a ochilor și a coafurii, este apropiată de un portret imperial din marmură, atribuit de M. Gramatopol⁶ lui Gallienus, descoperit în anul 1912 într-un mare edificiu cercetat pe teritoriul *Coloniae Aureliae Apulensis*.

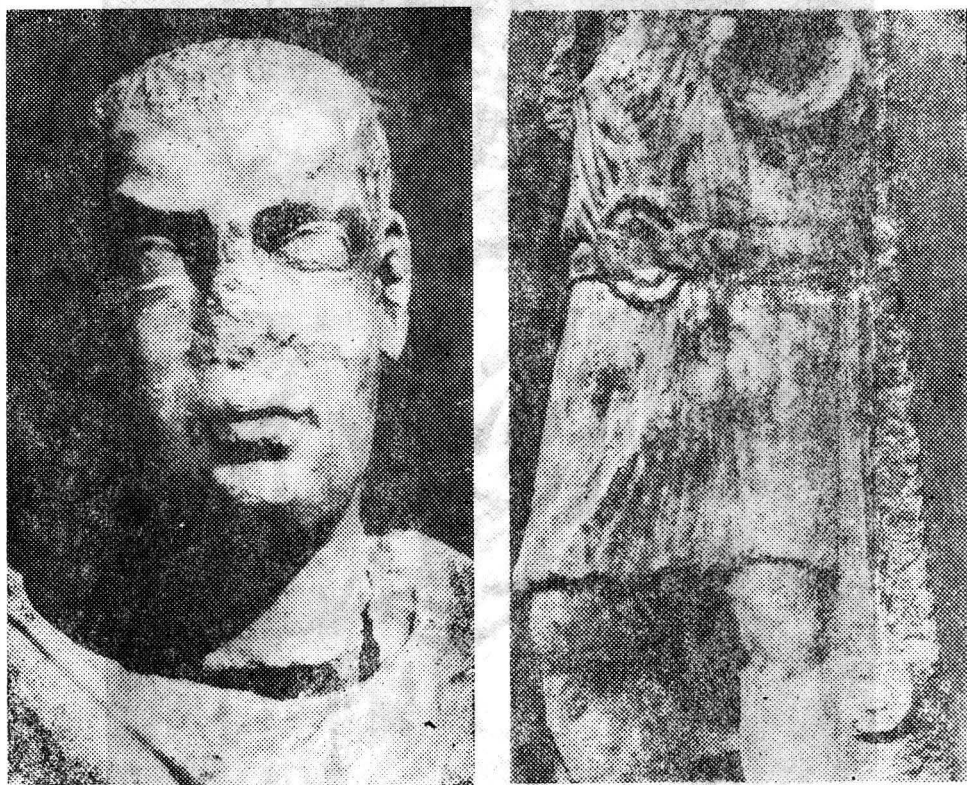


Fig. 2. Statuie-portret descoperită la Apulum (detaliu).

³ N. Harnestaa, *Monumente publice ale artei romane*, II, București, 1989, p. 258.

⁴ D. Isac, *Banalica*, 2, 1973, p. 126, 127, pl. V, M; Pentru detaliile privind echipamentul militar, vezi L. Petculescu, *Acta MN*, 20, 1983, p. 456, 466, fig. 6.

⁵ D. Radu, *Apulum*, 7, 1968, 1, p. 438—441, fig. 2—3; vezi și considerațiile sumare asupra acestei statui la M. Gramatopol, *Portretul roman în România*, București, 1985, p. 235—236.

⁶ M. Gramatopol, *Apulum*, 13, 1975, p. 195—197; idem, *Portretul...*, p. 163—166.

Create după modele ale statuilor imperiale din veacul al III-lea al erei noastre, asemenea monumente militare, înfățișând, de obicei, cadre superioare din ierarhia armatei romane, sînt răspîndite în provinciile dunărene, inclusiv în Dacia, locul lor de plasare fiind, de cele mai multe ori, în necropole și, în cazul celor ce reprezentau împărați sau membri ai familiei imperiale, în castre sau în locurile publice din orașe.

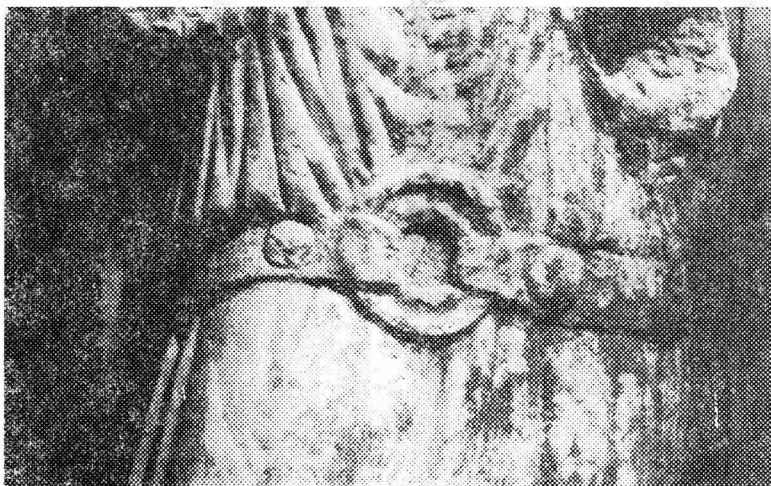


Fig. 3. Statuie-portret descoperită la Apulum (detaliu).

Alături de statuile militare, considerate după modul de realizare ca fiind exemplare de artizanat provincial, alte statui și portrete reprezentînd împărați, cetățeni cu funcții administrative importante (așa-numitele statui togate) ori statui funerare feminine au fost comandate atelierelor de la Apulum. Ele erau plasate în cele două centre urbane dezvoltate în jurul castrului Legiunii a XIII-a Gemina, în castru (vezi și mărturia epi-

grafică CIL; III, 7794) și, în fine, în necropolele orașului. Noua statuie descoperită la Apulum confirmă această idee. Cel reprezentat ar fi putut să îndeplinească o misiune în cadrul corpului ofițeresc al unității militare cantonate la Apulum, a decedat în puterea vârstei și i s-a comandat, conform uzanțelor, monumentul funerar.

NOUVELLE STATUE-PORTRAIT DÉCOUVERTE À APULUM

RÉSUMÉ

Il s'agit d'un monument du type des statues militaires, création artisanale d'un sculpteur local d'Apulum (Alba Iulia). C'est une illustration de l'art romain provincial de la Dacie du III^e siècle.

EXPLICATION DES FIGURES

Fig. 1-3. Statue-portrait découverte à Apulum.

