

DEPOZITUL DE STATUETE ROMANE DE TERACOTĂ DE LA HISTRIA

DE

AL. SUCEVEANU

În primăvara anului 1963 au apărut, în urma arăturii, un mare număr de statuete din teracotă, aflate la 1 km spre NV de poarta cetății romane târzii, în apropierea locului fostei pescării (fig. 1). Săpătura sondaj efectuată în vara aceluiași an a avut ca scop principal precizarea stratigrafiei zonei și datarea în context a statuetelor menționate, iar cea din toamna anului 1966 a urmărit dezvelirea în suprafață a nivelului căruia îi aparțineau statuetele. Astfel s-au efectuat în 1963 o secțiune de 6×1 m, orientată N—S, cu trei casete la E și una la V, iar în 1966 o secțiune lungă de 17 m, orientată E—V, cu trei casete la S și una la N. Doar prima secțiune, cea efectuată în 1963, a mers pînă în profunzime, restul secțiunilor și casetelor oprindu-se la nivelul la care s-au găsit statuetele, adică în stratul de la suprafață, răscolit de arătură, din care s-a dezvelit o suprafață de 94 m^2 (fig. 2).

În secțiunea din 1963 stratigrafia se prezintă în felul următor (fig. 3) : peste pînza de apă, aflată la o adîncime de $-2,00$ — $-2,10$ m, se află un strat de nisip neumblat gros de $0,60$ — $0,70$ m. Urmează stratul de cultură care are în general grosimea de $1,40$ — $1,50$ m. Pînă la adîncimea de $-0,60$ — $-0,70$ m se succedă trei podele de lut groase de $0,10$ — $0,15$ m. Materialul ceramic, numismatic ¹ și epigrafic (torți de amforă) asigură datarea lor într-o perioadă cuprinsă între secolele III și I î.e.n. Caracterul restrîns al săpăturii ne împiedică pentru moment să facem legătura cu cele patru niveluri elenistice identificate pe platoul din vestul cetății ².

De la adîncimea de $-0,60$ — $-0,70$ m urmează un strat de pămînt gălbui, gros de $0,20$ — $0,30$ m, care conține încă material elenistic, pentru ca la $-0,30$ — $-0,40$ m de la actualul nivel de călcare pămîntul să se schimbe făcînd loc unui cenușos. La adîncimea de $-0,30$ — $-0,40$ m pe aproape întreaga suprafață a săpăturii se află așadar un strat reprezentat de un pămînt gălbui, bine bătătorit, pe care s-a găsit în 1963 depozitul de teracote. Chiar dacă în săpăturile efectuate în cei doi ani nu a fost posibilă reperarea unui complex de locuire, el trebuie presupus și aceasta din mai

¹ Mulțumim și aici lui C. Preda pentru identificarea materialului numismatic.

² Cf. *Materiale*, IV, 1957, p. 39—55 și *ibidem*, VIII, 1962, p. 408—415 (M. Coja).

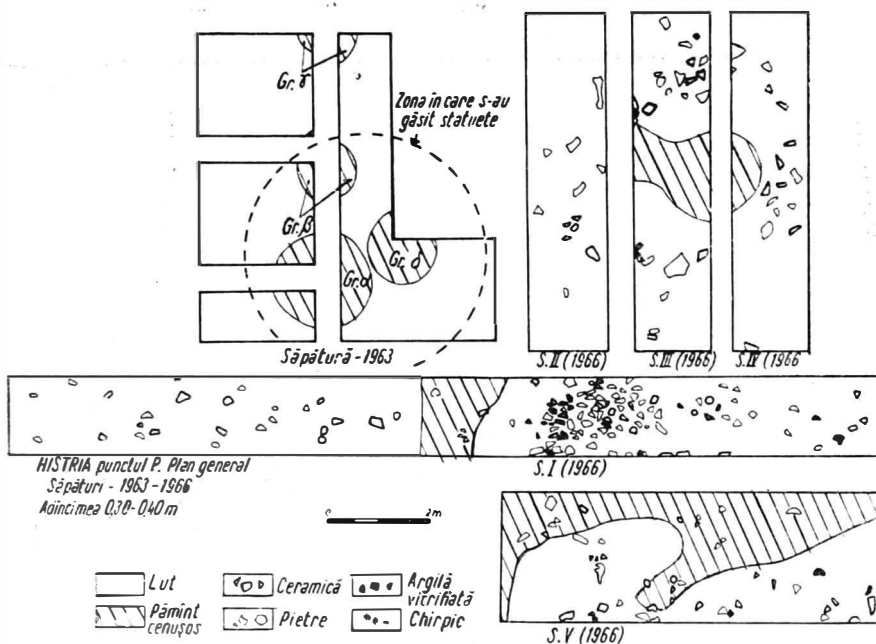
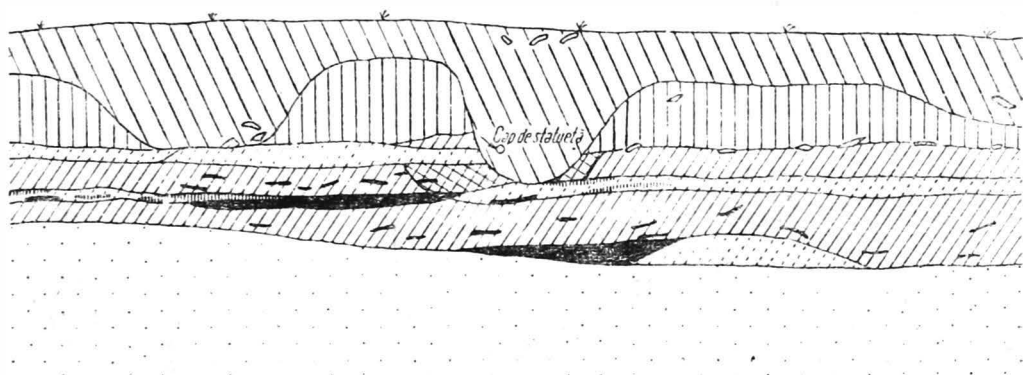


Fig. 2. — Histria. Planul săpăturilor din punctul P.



HISTRIA punctul P prof. lude E al secțiunii din 1963



Fig. 3. — Histria. Punctul P. Profilul de est al Secțiunii 1963.

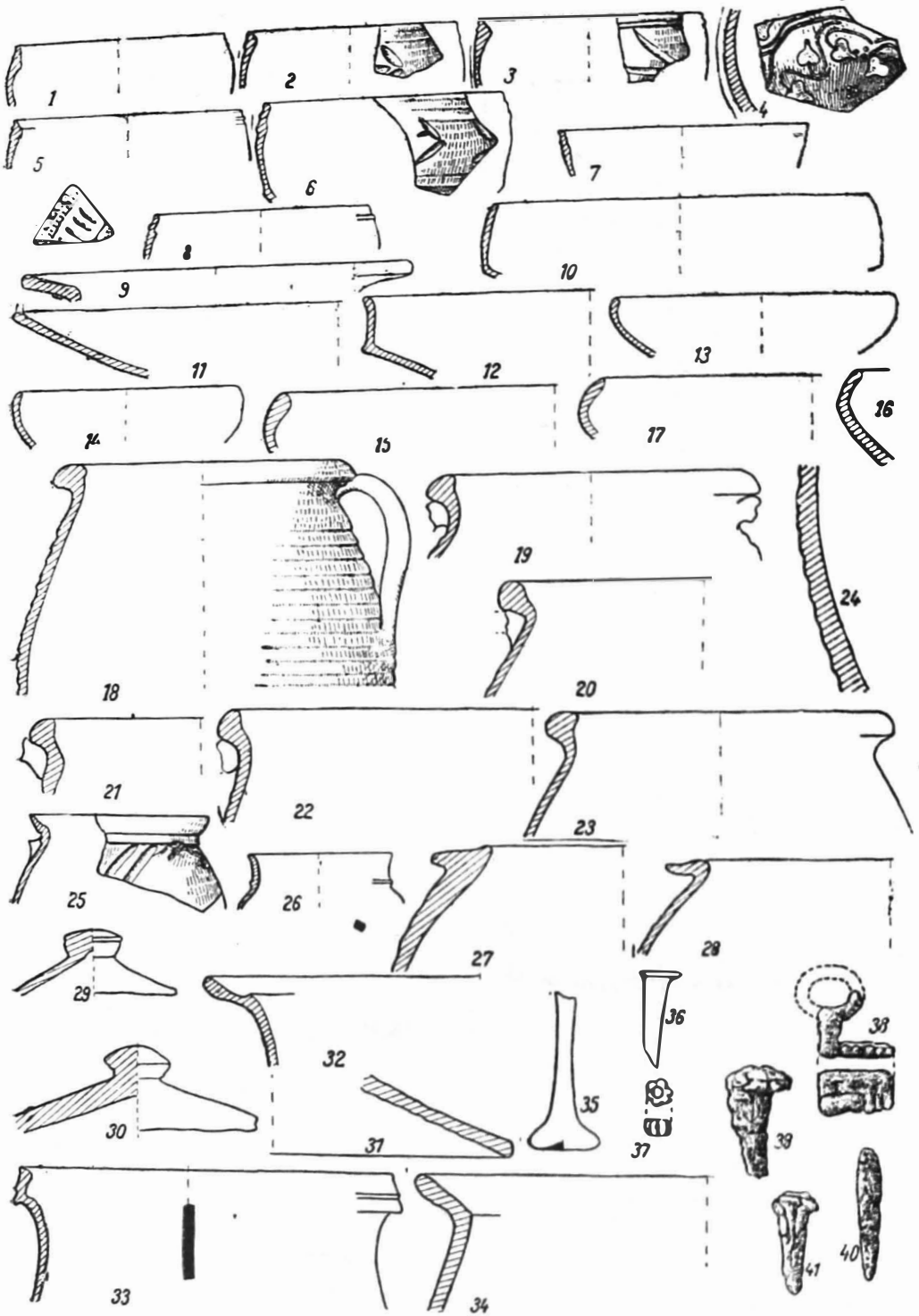


Fig. 4. — Histria. Punctul P. Ceramică, obiecte de metal și de sticlă.

multe motive. Pe nivel există o masivă dărîmătură de pietre, țigle, chirpic care proveneau de la resturile unei locuințe plasată probabil în imediata apropiere a zonei cercetate. Că zona a fost locuită ne-o dovedesc pe de altă parte și gropile din care doar una singură (gr. δ) taie dărîmătura amintită.

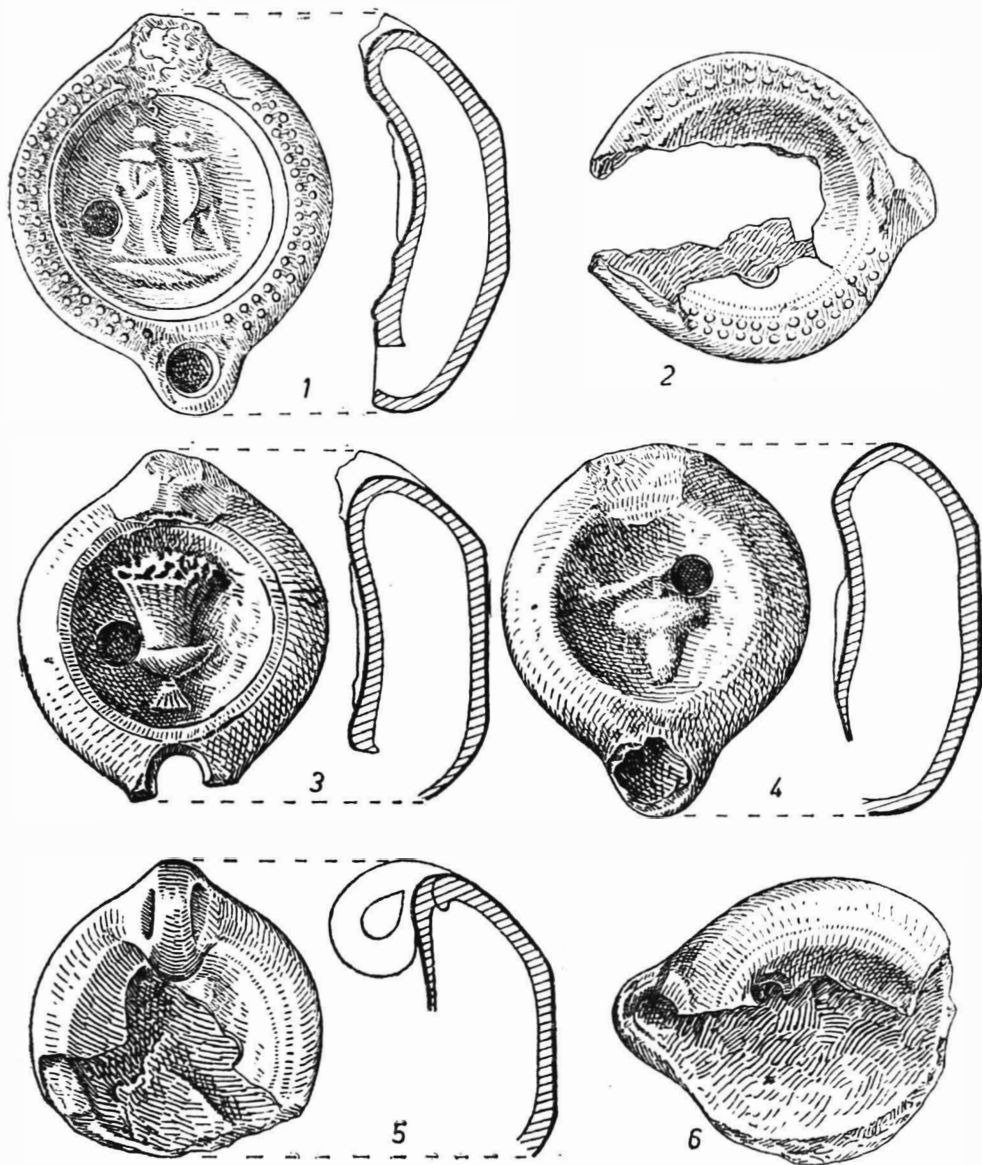


Fig. 5. — Histria. Punctul P. Opaițe romane.

Celelalte pornesc de la nivelul roman. Unitatea de material dintre aceste gropi și momentul de locuire, mai mult chiar, faptul că peste ele există același material, pare să arate că ele au fost săpate și umplute la foarte scurt timp. În fine, varietatea materialului ceramic, ca și însăși existența unui număr atât de mare de statuete (aproximativ 150–200), dintre

care multe nu sînt rebuturi, confirmă, credem, pe deplin posibilitatea existenței unei locuințe în această zonă, asupra caracterului căreia vom mai reveni.

Materialul arheologic, extrem de divers ca forme de vase și obiecte casnice, poate să fie încadrat cu ușurință în secolul al II-lea al erei noastre, deși există unele forme care continuă și în primele decenii ale celui de-al III-lea. Nici un material nu depășește această dată. Faptul că la adîncimea menționată apar și fragmente ceramice elenistice se explică atît prin gropile romane care au ajuns pînă la podelele anterioare, cît și prin răscolirea materialului cu ocazia arăturii.

Din categoria ceramicii fine au apărut mai multe fragmente de cupe cu ornament în relief sau incizat. Pasta lor este roz deschisă cu foarte puține impurități, iar firnisul sau vopseua roșie care le acoperă confirmă datarea lor în secolul al II-lea, eventual și prima parte a secolului al III-lea e.n.³ (fig. 4/1—9). Urmează apoi cîteva fragmente de cupe neornamentate⁴, cu un firnis roșu, mat și o serie întreagă de boluri cu vopsea sau firnis roșu⁵ (fig. 4/10—17). Tot din categoria ceramicii fine trebuie amintite aici și opaițele, din rîndul cărora trei sînt aproape întregi. Ele au reprezentat pe disc doi gladiatori, un ciorchine și un cantharos. Discul circular, ciocul puțin proeminent și ornamentele descrise se încadrează perfect în tipologia opaițelor romane timpurii⁶ (fig. 5/1—6). Mai sînt de menționat un număr de 4 opaițe fragmentare și 12 torți de opaițe, toate de același tip.

Din categoria ceramicii comune menționăm un număr considerabil de căni fragmentare din pastă maroniu-roșcată, prost arsă, cu caneluri orizontale⁷ (fig. 4/18—23). Cele două fragmente de cănițe, dintr-o pastă mai fină, una din ele chiar cu firnis și ornament incizat⁸ (fig. 4/25, 26), ca și două buze de oală⁹ (fig. 4/27, 28), se datează tot în această epocă. Ca vase de bucătărie, există mai multe capace, precum și o serie de profile specifice¹⁰ (fig. 4/29—34). Fragmentele de amforă cu coaste plate, orizontale, teșite sau rotunjite, au uneori și urmă de angolă albicioasă¹¹ (fig. 4/24). Ambele categorii confirmă datarea propusă mai sus.

³ E. Bonnis, *Die Kaiserzeitliche Keramik von Pannonien*, in *DissPann*, II, 20, 1942, pl. XXXV/1, 2, 3, 10 etc.

⁴ H. S. Robinson, in *The Athenian Agora*, vol. V, *Pottery of the Roman Period*, *Chronology*, Princeton, 1959, p. 47, II, 6, pl. 68, secolul al II-lea, prima jumătate și *ibidem*, p. 28, G. 51, pl. 5, secolul I e.n.

⁵ H. S. Robinson, *op. cit.*, p. 48, II, 12, pl. 8, prima jumătate a secolului al II-lea.

⁶ Vezi ca tipuri D. Ivany, *Die pannonischen Lampen*, in *DissPann*, II, 2, 1935, p. 12—14, pl. XXVI/2, 7, 89; XXXIV/1—6, secolele I—II e.n.; O. Wessberg, *Hellenistic and Roman Lamps in Cyprus*, in *Opuscula Atheniensia*, I, Lund, 1953, p. 115—129; tip 13—14, p. 125—126, secolul al II-lea; J. Perlzweig, in *The Athenian Agora*, vol. VII, *Lamps of the Roman Period*, Princeton, 1961, p. 86—87, nr. 164 și 168 (secolul al II-lea).

⁷ H. S. Robinson, *op. cit.*, p. 42, G. 193, pl. 7, secolul al II-lea timpuriu; p. 56, J. 36, pl. 9, 68, secolul al II-lea pînă la începutul secolului al III-lea; E. Bonnis, *op. cit.*, pl. XIX/1, 2; pl. XXXIV/21, 22.

⁸ H. S. Robinson, *op. cit.*, p. 41, G. 182, pl. 7, secolul al II-lea timpuriu; p. 52, J. 10, pl. 9, a doua jumătate a secolului al II-lea.

⁹ Kl. Sz. Pöczy, *Intercissa*, II, in *ArchHung*, S.N., XXXVI, 1957, pl. XV/5, fig. 41, tip. 47 și E. Bonnis, *op. cit.*, pl. XIX/14, 15.

¹⁰ H. S. Robinson, *op. cit.*, p. 34, G. 121, pl. 7, secolele I—II; p. 42, G. 196, pl. 7, secolul al II-lea timpuriu; p. 57, J. 58, pl. 11, secolul II pînă la începutul secolului al III-lea; p. 53, J. 22, pl. 72, secolul al III-lea timpuriu.

¹¹ M. Lang, *Dated jars of early imperial times*, in *Hesperia*, XXIV, 1955, pp. 277—285.

Dintre obiectele de sticlă amintim cele două unguentarii¹² și o mărgea tip melon (fig. 4/35—37), iar dintre cele de os trei ace de cap, dintre care unul are în partea superioară o reprezentare feminină destul de rudimentar schițată¹³ (fig. 6/3—5). Obiectele de metal, printre care o cheiță și câteva piroane (fig. 4/38—41), confirmă existența unei așezări care trebuie să fi fost în apropiere. S-au mai găsit și două monede indescifrabile, după modul probabil tot de epocă romană.

Două obiecte, un relief de teracotă fragmentar al cavalerului trac din care se păstrează adoranta din dreapta altarului, altarul și picioarele calului, dintr-o pastă asemănătoare cu cea a statuțelor¹⁴ (fig. 6/1), ca și o oglindă din plumb¹⁵ (fig. 6/2) circulară (diametrul discului 0,04 m), avînd pe triunghiul care făcea legătura dintre disc și mîner inscripția ΨΥΧΗ ΚΑΛΗ (ψυχὴ καλή), sînt singurele elemente de cult, în afara statuțelor de teracotă, ambele databile perfect în perioada romană timpurie.

Posibilitatea existenței unei așezări în această zonă trebuie corelată cu situația arheologică de la vest de incinta romană timpurie. Imediat la vest de acest zid, al cărui început datează după ultimele interpretări¹⁶ și cercetări¹⁷ în primele decenii ale secolului al II-lea c. n., se întinde un nivel roman cu un material care se încadrează tot în secolul al II-lea¹⁸. De asemenea, el a fost identificat și în secțiunea denumită convențional X—Z, fiind reprezentat prin niște colibe, puternic incendiate. În această secțiune, pe nivel, s-au găsit două monede Antoninus Pius¹⁹. Mai spre vest, la sectorul X și în secțiunea X N V cîmpie el nu a apărut²⁰. La NV de locul depozitului de teracote se află două movile cercetate, una datînd din secolele I—II (VII), cealaltă din secolul al II-lea (VIII)²¹.

¹² P. Alexandrescu, în *Histria*, II, București, 1966, p. 212 și 213 (XXVII/19, 20, 21) pl. 100, secolul al II-lea e.n.

¹³ A. Milcev—D. Pekov, *Nouvelles trouvailles de Mihailovgrad (Montana)*, în *Археология*, VII, 3, 1965, p. 50, fig. 6, publică câteva exemplare similare găsite într-un mormint datat în secolul al II-lea.

¹⁴ Cf. de exemplu M. Veličkovič, *Katalog grčkih i rimskih terakotah*, Belgrad, 1957, p. 112—114, nr. 69, secolele II—III (reliefuri e însă cu două registre).

¹⁵ D. Tudor, *Miroirs byzantins de verre doublé de plomb trouvés en Roumanie*, în *Dacia*, XI—XII, 1945—1947, p. 247, nr. 6, fig. 6, 7; p. 245, nr. 3, fig. 3. Asupra datării propuse atunci autorul a revenit în articolul *Le dépôt de miroirs de verre doublé de plomb trouvé à Sucidava*, în *Dacia*, N. S., III, 1959, p. 415—432, unde le datează în secolele II—III. Cit despre funcția lor, avînd în vedere în primul rînd dimensiunile reduse, ceea ce le făcea inutilizabile ca atare, același autor (*ibidem*, p. 425—426) consideră o bună parte din ele ca făcînd parte din categoria ofrandelor funerare sau votive, fiind consacrate în special Nimfelor, Venerei, Herei etc.

¹⁶ Gr. Florescu și G. Cantacuzino, în *Histria*, I, București, 1954, p. 292; vezi de asemenea și părerea, exprimată verbal, a lui G. Lugli și I. A. Richmond care consideră zidul ca datînd încă din secolul I e.n. (G. Bordenache, *Histria alla luce degli ultimi dieci anni di scavo, 1949—1958*, Napoli, 1960, p. 183, nota 1), ceea ce pare mai greu de crezut avînd în vedere condițiile locale.

¹⁷ Din 1964 săpăturile la acest zid s-au reluat și ele par să confirme datarea propusă de Gr. Florescu și G. Cantacuzino; cf. nota 16. Mulțumim pentru această informație Mariei Coja.

¹⁸ În *Materiale*, VI, 1959, p. 287 (M. Coja) se publică și o locuință cu un material databil în secolul al II-lea.

¹⁹ V. Canarache—S. Dimitriu, în *Histria*, I, București, 1954, p. 198 și 203—204, care le și consideră *termini antequam* pentru locuirea romană de pe platou.

²⁰ Informație Suzana Dimitriu, căreia îi mulțumim și cu această ocazie.

²¹ P. Alexandrescu, în *Histria*, II, București, 1966, p. 209—210.

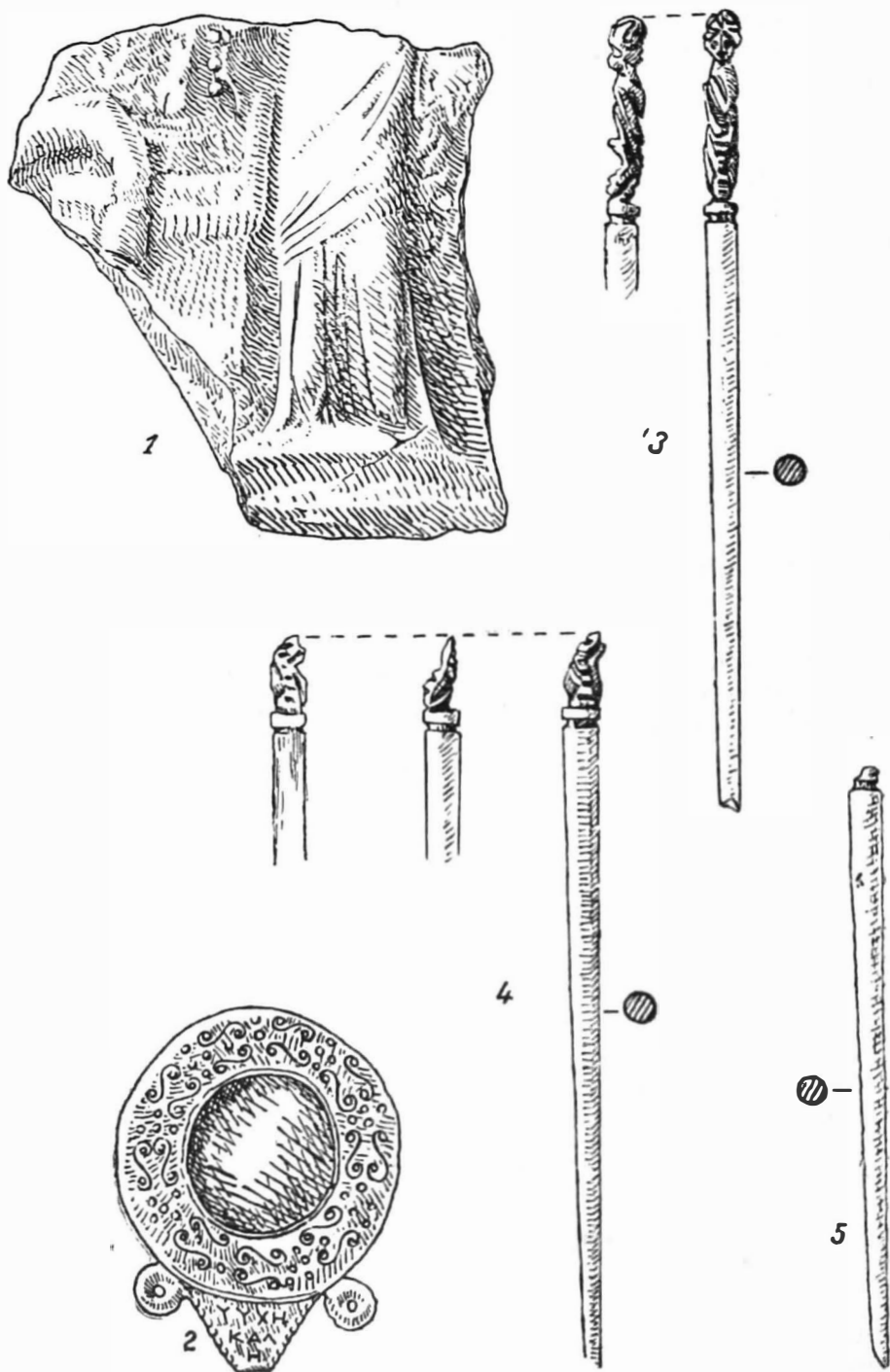


Fig. 6. — *Histria*. *Punctul P*. Oglindă de plumb, placă de teracotă reprezentând cavalerul trac, ace de os.

Așadar nivelul roman, care începe imediat la vest de zidul roman de pe platou, continuă, cu intermitențe, pînă în apropierea tumulilor abia menționați, deoarece situația arheologică descrisă mai sus ne îndreptățește, credem, să legăm urmele de locuire din zona depozitului de teracote de acest nivel. Extinderea acestui cartier roman extramuran nu trebuie să surprindă, dacă avem în vedere prosperitatea generală a Dobrogei și a Histriei în particular în perioada primilor Antonini²².

În același cartier extramuran,¹ în a doua jumătate a secolului al II-lea, încep primele înmormintări plane de epocă romană. Se cunosc pînă în prezent nouă morminte de la sfîrșitul secolului al II-lea²³, dar cea mai precisă informație o oferă moneda Crispinei (179—182) găsită în mormîntul nr. 5 din sectorul necropolei romane²⁴. De altfel, autorii săpăturilor au lăsat să se înțeleagă că această necropolă marchează sfîrșitul nivelului roman de pe platou²⁵. Distrugerea lui, sugerată de urmele de arsură din secțiunea X—Z, la care mai adăugăm acum și abandonarea teracotelor, care nu sînt în întregime rebuturi, poate fi corelată cu una din fazele incintei romane de pe platou, databilă în a doua jumătate a secolului al II-lea²⁶, și nu este exclus ca și alte monumente din cetate să fi avut o soartă similară²⁷, cîtă vreme puține cetăți din Dobrogea par să nu fi fost atinse de efectele mării invazii din al treilea sfert al secolului al II-lea²⁸.

²² Em. Condurachi, *Histria*, I, București, 1954, p. 55—57. Din punct de vedere numismatic cf. H. Nubar, *Aspetti della circolazione monetaria di Histria nell'epoca romana*, în *Dacia*, N.S., VII, 1963, p. 248—251.

²³ *Materiale*, IV, 1957, p. 29—30 (S. Dimitriu); p. 34—35 (D. Tudor); p. 50—54 (M. Coja).

²⁴ D. Tudor, în *Materiale*, IV, 1957, p. 34, nr. 5.

²⁵ M. Coja, în *Materiale*, VI, 1959, p. 288; cf. și nota 19.

²⁶ Gr. Florescu și G. Cantacuzino, *op. cit.*, p. 293: „În ce privește faza a doua de construcții, din tehnica constructivă nu rezultă că ea ar putea fi situată în secolul al III-lea. Zidul nu suferă schimbări structurale caracteristice acestei vremi. Deci n-ar fi putut avea loc decît spre sfîrșitul secolului al II-lea, poate cu ocazia războaielor lui Marcu Aureliu la Dunărea de Jos”.

²⁷ V. Pârvan, *Histria*, IV, p. 91—93, nr. 27—28 și p. 156—159, nr. 55. În prima dintre inscripții, din care există două exemplare, se atestă refacerea portului, iar în a doua cea a gimnaziului. Ambele documente datează din a doua jumătate a secolului al II-lea. Aceste refaceri, în sine neconcludente pentru dovădirea efectelor unei invazii, nu pot fi desprinse cu ușurință din contextul marilor perturbări care au loc în această vreme în Dobrogea și la aceste evenimente face poate aluzie un al treilea document histrian publicat de D. M. Pippidi în *Histria*, I, București, 1954, p. 540—542, nr. 19.

²⁸ *Tomis*: I. Stoian, *Tomitana*, București, 1962, p. 48: întreruperea lucrărilor la marele edificiu cu arhitrava purtînd numele lui M. Servilius Fabianus (gubernator al Moesiei Inferioare între 161 și 163), repararea unor porțiuni din zidul de incintă, refaceri de drumuri. *Callatis*: S. Lambrino, *Traces épigraphiques de la centuriation romaine en Scythie Mineure*, în *Homage Alb. Grenier*, Bruxelles, 1962, p. 928—939: redelimitare de teritoriu, repararea zidului de incintă. *Apollonia*? : G. Mihailov, *IGB*, I, 400: refacerea cetății după o distrugere (ἔκπτωσις); *Garvân*: I. Barnea, *Garvân-Dinogetia*, Edit. Meridiane, București, 1961, p. 13: strat de arsură databil în secolul al II-lea, a doua jumătate. *Noviodunum*? : I. Barnea și B. Mitrea, *Săpăturile de salvare de la Noviodunum*, în *Materiale*, V, 1959, p. 462 și 468—470. Cu titlul de ipoteză ni se pare că refacerea zidului în a doua fază s-ar putea datora aceluiași eveniment. *Buleridava*: Gh. Ștefan, *Contribuții arheologice la cunoașterea dacilor din Dobrogea de nord*, în *Studii și referate privind istoria României*, 1954, I, p. 34: redelimitare de proprietate între Messia Pudentilla și vicani Buteridavenses; cf. I. I. Russu, în *SCIV*, VI, 1955, 1—2, p. 75—86. *Vicus Quintionis*: V. Pârvan, *Histria*, VII, nr. 49, 50, 51, 52: altare ridicate anual în onoarea împăratului care se datează în 169, apoi, după o întrerupere de 5 ani, în 175, 176

Așadar locuirea din zona depozitului de teracote trebuie să se fi întrerupt și ea cu această ocazie, deoarece posibilitatea existenței unei zone de locuințe intercalată între necropola plană de recentă dată de la est și cea mai veche, tumulară, de la vest ar contraveni flagrant cu logica topografică religioasă antică²⁹.

Înainte de a încerca să precizăm tipul iconografic și destinația statuetelor din depozit se ridică o problemă, nu mai puțin importantă, aceea a locului fabricării lor. Marea cantitate de statuete, aproximativ 150–200 exemplare, posibilitatea identificării mai multor tipare cu seriile respective de teracote, varietatea culorilor de pastă constituie prin ele însele argumente pentru producerea pe loc a acestor figurine. Dacă la acestea mai adăugăm și marea cantitate de argilă vitrifiată (uneori olane sau chiar cărămizi), ca și numeroșii bulgări de argilă găsiți în strat, printre statuete, ideea după care în împrejurime trebuie să fi existat un cuptor capătă contur. Altminteri cu greu s-ar putea explica arderea pînă la vitrifiere a fragmentelor amintite cită vreme în strat nu există nici cea mai slabă urmă de incendiu. Posibilitatea existenței unui atelier coroplastice la o distanță atît de mare de incinta orașului din acel moment nu este justificată numai de regula generală după care cuptoarele erau plasate la periferie, mai mult chiar în cartierele extramurane³⁰, dar și de o veche tradiție locală care atestă o intensă activitate meșteșugărească încă din secolele V–IV î. e. n. în afara zidurilor cetății și pînă în apropierea zonei depozitului de teracote³¹.

Cetățile grecești, protejate de legile romane, vor continua să aibă și în această epocă o prosperă activitate meșteșugărească de natură să le asigure un loc de frunte în economia Moesiei Inferioare³², pe lângă noile

și 177 e.n. *Ulmelum*: V. Pârvan, *Ulmelum*, III, p. 398–399: monumente rudimentar lucrate pe vremea lui Marcus Aurelius. *Capidava*: Gr. Florescu și colab., *Capidava*, București, 1958, p. 14: refacerea de monumente. *Tropaeum Traiani*: Em. Popescu, *Epigraphische Beiträge zur Geschichte der Stadt Tropaeum Traiani*, în *Studii clasice*, VI, 1964, p. 185–203: omorrea unui duumvir, pe lângă cea mai de mult cunoscută a lui Daizus Comozoi, ambii de către costoboci. *Civitas Ausdesc[ensium]*: Gh. Ștefan, *op. cit.*, *loc. cit.*: redelimitare de teritoriu. *Philippopolis*: R. Cagnat, *Inscriptiones Graecae ad Res Romanas Pertinentes*, I, Paris, 1911, p. 238, nr. 712: refacerea zidurilor cetății.

Pentru a vedea de ansamblu asupra acestor interesante probleme, în legătură cu care intenționăm să revenim cu altă ocazie, cf.: A. v. Premerstein, *Untersuchungen zur Geschichte des Kaisers Marcus*, în *Klio*, 12, 1912, p. 145–166; R. Vulpe, *Histoire ancienne de la Dobroudja*, București, 1938, p. 244–251 și I. I. Russu, *Les Costoboces*, în *Dacia*, N. S., III, 1959, p. 341–352.

²⁹ Ch. Lecrivain, în *DA*, II, 2, 1896, p. 1377, s.v. *Junus* și Ed. Cuq, *ibidem*, p. 1392–1393.

³⁰ R. S. Young, în *Hesperia*, XX, 1951, p. 135–288; Alf. Laumonier, *Les figurines de terre cuite*, în *Délos*, XXIII, Paris, 1956, p. 18–22; J. Ziomecki, *Pracownice ceramiczne w starożytniej Grecji*, Varșovia, 1965; în rezumatul francez, p. 130–131.

³¹ M. Coja, *L'artisanat à Histria du VI^e au I^{er} siècle avant notre ère*, în *Dacia*, N. S., VI, 1962, p. 115–138; S. Dimitriu a avut bunăvoința să ne informeze că în profilul de N al secțiunii X–V a apărut un cuptor, care după situația stratigrafică s-ar data în secolul al V-lea î.e.n. Săpătura nu este încă epuizată.

³² V. Pârvan, *Începuturile vieții romane la gurile Dunării*, București, 1923, p. 181, 215, 218–219; fig. 13, 69, 72, 73, 76, 78, 90, 101, 102; R. Vulpe, *op. cit.*, p. 217–219; Em. Condrachi, în *Istoria României*, I, București, 1960, p. 500–502; V. Canarache, *Tomis*, edit. Meridiane, București, 1961; I. Stoian, *op. cit.*, p. 44 și 60. În general, cf. M. Rostovzev, *Storia economica e sociale dell'Impero Romano*, Firenze, 1933, p. 284–292.

centre de producție locală³³. Cu toate acestea, relativ redusă cunoaștere a nivelului roman timpuriu de la Histria nu este de natură să ofere prea multe date referitoare la producția meșteșugărească din acest moment. În fapt singurele dovezi se rezumă la două cuptoare de ceramică³⁴, la care se mai adaugă acum și cel de-al treilea, de această dată coroplastice, oriunde ar fi fost plasat el. Evident, pe baza acestor mărturii nu se poate trage concluzia că în epoca romană producția meșteșugărească a stagnat, deoarece Histria cunoaște în perioada autonomiei aproape întreaga gamă a producției meșteșugărești antice³⁵, iar apoi mai târziu, între secolele IV—VI e. n., ele reapar pe o scară mult mai redusă, în așa-numitul cartier economic al cetății romane târzii³⁶. Că o activitate meșteșugărească chiar intensă nu putea lipsi din Histria romană o dovedește de altfel inscripția ridicată în cinstea Abei, datată în secolul al II-lea, în care sînt menționate o serie de colegii de meseriași, și nu ar fi cu totul exclus ca din categoria așa-numitor *ἱερπλατεῖται* să facă parte și producătorul sau producătorii figurinelor din depozit³⁷.

Valoarea acestui depozit se arată a fi, de data aceasta din punctul de vedere al producției coroplastice de epocă romană, cu atât mai mare cu cît în general în această vreme arta modelării în lut se stinge treptat. Relativ puținele teracote cunoscute de exemplu la Pompei³⁸, în Gallia³⁹, la Athena⁴⁰, la Tarsus⁴¹, la Delos⁴², în Egipt⁴³, în nordul Mării

³³ *Gura Canliei*: D. Vilceanu, *Urme de viețuire antică la Gura Canliei*, în *SCIV*, XIII, 1962, 1, p. 141—145: cuptor de ceramică; *Oltina*: mare cuptor de țigle sau ceramică. Informație D. Vilceanu, căruia îi mulțumim; *Capidava*: R. Florescu, *Capidava*, edit. Meridiane, București, 1965, p. 10: tipar de terra sigillata și atelier de piatrărie. *Ulmelum*: V. Pârvan, *op. cit.*, fig. 76: tipar de opalț. *Stmbôta Nouă*: cuptor. Informație A. Aricescu, căruia îi mulțumim; *Telița*: A. Rădulescu, *Podoabe de bronz ale unui car roman și depozitul de țigle de la Telița — Raionul Tulcea*, în *Revista muzeelor*, număr special, II, 1965, p. 437—438. *Garvân-Dinogetia*: Gh. Ștefan, *Un cuptor roman de ars țigle descoperit la Garvân*, în *SCIV*, VIII, 1957, 1—4, p. 339.

³⁴ Primul este menționat de V. Canarache și S. Dimitriu, *op. cit.*, p. 171. S-a găsit sub turnul porții mari, datat cu monede de la Traian, Hadrian, Faustina Senior. Al doilea a fost recent descoperit în sectorul T și datează probabil din secolul I e.n. Îi mulțumim și aici Gabriellei Bordenache pentru această informație.

³⁵ Vezi nota 31.

³⁶ Em. Condurachi, *Histria à l'époque du Bas-Empire d'après les dernières fouilles archéologiques*, în *Dacia*, N.S., 1957, I, p. 251—255.

³⁷ Em. Popescu, *The Histrian decree for Aba*, în *Dacia*, N.S., IV, 1960, p. 391—392. La ipoteza editorului, după care denumirea colegiului de *ἱερπλατεῖται* le vine de la cîmpia (*πλατεῖα*) sacră (*ἱερά*) unde își aveau activitatea, mai trebuie adăugată și cea a lui J. et L. Robert, *REG, Bulletin épigraphique*, LXXV, 1962, p. 191, care o nuanțează arătînd că *πλατεῖα* mai înseamnă și cale de acces. În aceste condiții acești meseriași pot fi eventual identificați cu cei ale căror ateliere-magazine erau plasate de o parte și de alta a drumului spre cetate care, după ipoteza lui P. Alexandrescu, *op. cit.*, p. 139, trecea prin apropierea zonei depozitului de teracote. E momentul să amintim cu această ocazie că pe mulți monticuli din apropiere există o mare cantitate de argilă vitrifiată, provenind probabil din deseurile altor asemenea cuptoare.

³⁸ Ed. Pottier, *Les statuettes de terre cuites dans l'antiquité*, Paris, 1890, p. 233 sqq.

³⁹ *Ibidem*, p. 240—242.

⁴⁰ Cl. Grandjouan, *The Athenian Agora*, VI, *Terracottas and Plastic Lamps of the Roman Period*, Princeton, 1961, p. 2, constată o mare lacună în practica coroplastică a cetății în secolele I—II e.n.

⁴¹ Ed. Pottier, *op. cit.*, p. 242; H. Goldman, în *Excavations at Gözlü Kule, Tarsus*, Princeton, 1950, p. 297—383.

⁴² Alf. Laumonier, *op. cit.*, p. 285—288.

⁴³ P. Graindor, *Les terres cuites de l'Égypte gréco-romain*, Paris, 1939, p. 57—59.

Negre⁴⁴ și bineînțeles la Myrina, atestă pe lângă o reducere a numărului lor față de cele din perioada greacă și o decadentă în ceea ce privește tehnica de lucru. O dată cu dezvoltarea creștinismului, statuetele dispar cu desăvârșire. Din acest punct de vedere producția coroplastică de epocă romană din Dobrogea nu face nici ea excepție. Deși exista o veche tradiție în acest sens, manifestă în special la Callatis⁴⁵ și Histria⁴⁶, despre care s-a afirmat chiar că ar fi avut o producție originală, în epoca romană există doar puține teracote. Din acest punct de vedere este cu atât mai regretabilă pierderea exemplarelor din depozitul callatian, prezentat destul de sumar de V. Pârvan⁴⁷. Doar o teracotă și un tipar mai pot fi menționate la Callatis⁴⁸. De la Tomis există de asemenea câteva statuete, sigur databile în epocă romană, printre care și două tipare⁴⁹. Alte trei exemplare coroplastice, unul de la Gura Canliei⁵⁰, celălalt de la Barboși⁵¹, al treilea de la Garvăn⁵², sînt printre singurele publicate pînă în prezent. În fine, de la Histria se cunoaște o serie de medalioane din care câteva au fost mai de mult publicate⁵³. Este limpede însă că celor mai multe nu li se cunoaște locul de fabricare, putînd fi importate⁵⁴.

Statuetele depozitului recent descoperit la Histria, găsite împreună pe toată suprafața săpăturii din 1963, la o adîncime de 0,20—0,30 m, deci în stratul prezentat mai sus, însumează un număr de 14 statuete întregi, 34 întregibile și 115 capete, ceea ce revine la un total de 150—200 exemplare recuperabile, fără a mai pune la socoteală și sutele de fragmente de busturi, capete sau fragmente inexpresive. Din această cantitate doar un procent de aproximativ 20 au fost găsite întimplător, restul fiind descoperite în strat, pe nivel.

⁴⁴ M. M. Kobllina, *Терракотовые статуэтки Пармиканья и Фанагорий*, Moscova, 1960, p. 155—171.

⁴⁵ R. Vulpe, *Deux terres cuites grecques de Callatis*, în *Dacia*, V—VI, 1935—36, p. 329—339.

⁴⁶ M. Coja, *Alcuni aspetti della coroplastica ellenistica di Histria*, în *Dacia*, N.S., V, 1961, p. 213—232.

⁴⁷ V. Pârvan, *op. cit.*, p. 219.

⁴⁸ Th. Sauciuc-Săveanu, *Callatis*, IV, în *Dacia*, III—IV, 1927—32, p. 469, fig. 57—58: tipar (elenistic) de relief; idem, *Callatis*, VI, în *Dacia*, V—VI, 1935—36, p. 305, fig. 17.

⁴⁹ D. M. Theodorescu, *Monumente inedite din Tomi*, București, 1918, p. 117—125. Tiparele: fig. 71 (p. 123) și 73 (p. 125); A. Rădulescu și M. Davidescu, *Materialle inedite din Muzeul regional Constanța*, în *Materiale*, V, 1959, p. 756.

⁵⁰ D. Vilceanu, *op. cit.*, p. 143, fig. 2/1.

⁵¹ Gh. Ștefan, *Nouvelles découvertes dans le castellum romain de Barboși*, în *Dacia*, V—VI, 1935—36, p. 345, fig. 5.

⁵² Gh. Ștefan, *Doou vase de terra sigillata decoperite la Bisericuța-Garvăn*, în *SCIV*, IX, 1958, 1, p. 66, fig. 4/1.

⁵³ S. Lambrino, *Celatea Histria*, în *Boabe de grâu*, I, 10, 1930, p. 588—589.

⁵⁴ O descoperire curioasă s-a făcut la Callatis (*SCIV*, II, 1951, 1, p. 156—157), unde într-un sarcofag de piatră s-au găsit pe lângă un vas de sticlă și podoabe de bronz și o figurină (fig. 19) databilă în secolul al II-lea î.e.n. Dacă sarcofagul de piatră și vasul de sticlă sînt indicii plauzibile pentru datarea mormîntului în epoca romană, se ridică evident problema unității cronologice a inventarului. În măsura în care situația nu este cu totul izolată, ceea ce nu se va putea verifica decît cu timpul, s-ar putea eventual face ipoteza că și în epoca romană se mai produceau în centrele cu o veche tradiție coroplastică statuete de factură elenistică.

Pentru studiu am folosit un număr de 53 statuete. Ele se repartizează în trei grupe după cum urmează :

GRUPA A (fig. 7—13)

Toate statuetele reprezintă fără nici o excepție același tip statuar, micile modificări urmînd să fie amintite în cadrul diferitelor tipare. Este vorba de o figurină feminină voalată, reprezentată în picioare, confecționată din două valve. Nu are nici un atribut. Poziția corpului este extrem de rigidă. Capul, voalat de himation, neînclinat, are dimensiuni diferite în raport de lipirea celor două părți, grosolan executată. Figura nu se distinge. O anumită înălțare la unele exemplare a himationului deasupra capului pare să indice existența fie a unei diademe fie a unei pieptănături speciale în trese. Resturile de coafură vizibile sînt sumar indicate, uneori prezentînd urme de retuș după scoaterea din tipar. Este vorba de o coafură în feston la unele, de o intenție de *Melonen-frisur* la altele. Brațul drept, îndoit, este petrecut către umărul stîng, unde mîna dreaptă strînge faldurile, accidental trasate, mai curînd retușate, ale himationului, fără ca ea să fie schițată decît arareori. Brațul stîng, îndoit de asemenea, ajunge pînă spre cotul brațului drept, dînd impresia că brațele se încrucișează pe piept, și susține marginea himationului. Mîna stîngă nu este indicată niciodată, așa încît nu putem ști dacă ea intră sub cotul brațului drept sau se oprește în dreptul acestuia. De sub brațe himationul se deschide lăsînd vizibil hitonul. Bordurile primului sînt indicate printr-un fald gros, care evident nu spune nimic în legătură cu calitatea drapelei. Hitonul, marcat prin linia decolteului (care poate fi interpretată și ca un colier), redevine vizibil de sub brațe în jos. El nu are nici un *kolpos*. Uneori faldurile hitonului sînt indicate prin niște cute groase, absolut verticale, fără să se muleze pe corp, altele ele sînt înlocuite de dungii de vopsea roșie, judecînd după resturile de culoare păstrate pe unele exemplare. Figurina se termină de obicei printr-o bază deasupra căreia sînt reprezentate uneori sandalele personajului feminin.

În cadrul grupei A distingem mai multe tipare :

Tiparul I (fig. 7—9) : Înălțime : 0,175—0,18 m ; coafură în feston ; diademă sau coafură în trese ; cercei discoidal ; faldurile hitonului indicate ; bază. Pastele : I a (3 ex.) albicios-gălbuie ; I b (4 ex.) cărămizie ; I c (2 ex.) cărămiziu-gălbuie ; I d (3 ex.) galbenă fină ; I e (2 ex.) gălbui-prăfuită ; I f (2 ex.) gălbui-cenușie. Total : 16 exemplare.

Tiparul II (fig. 10) : Înălțime : 0,18 m ; coafură în feston ; lipsesc cerceii ; faldurile hitonului neindicate ; decolteul marcat ; sandale ; bază. Pastele : II a (3 ex.) cărămizie ; II b (1 ex.) verzuie ; II c (3 ex.) cărămiziu-gălbuie. Total : șapte exemplare.

Tiparul III (fig. 11) : Înălțime : 0,16 m ; început de *Melonen-frisur* ; lipsesc cerceii ; faldurile hitonului neindicate ; decolteul marcat ; sandale ; bază. Pastă galbenă (1 ex.) Total : un exemplar.

Tiparul IV (fig. 11) : Înălțime : 0,15 m ; intenție de *Melonen-frisur* ; lipsesc cerceii ; decolteul marcat ; lipsesc faldurile hitonului ; sandale ; bază. Pastele : IV a (2 ex.) cărămizie ; IV b (2 ex.) gălbui-cărămizie ; IV c (2 ex.) gălbuie ; IV d (2 ex.) gălbui-prăfuită. Total : opt exemplare.

*A 1 a**A 1 a**A 1 a**A 1 b**A 1 b**A 1 b**A 1 b*

Fig. 7. — Histria. Punctul P. Statuete. Grupa A 1 a și b.

Tiparul V (fig. 12—13): Înălțime : 0,14 m; coafură în feston; puse cerceii; decolteul marcat; lipsește faldurile hitonului; lipsește baza.



A / c



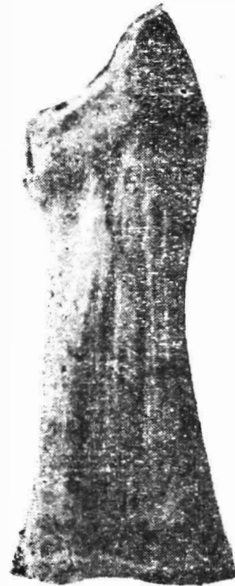
A / c



A / d



A / d



A / d

Fig. 8. — Histria. Punctul P. Statuete. Grupa A I c și d.

Pastele : V a (6 ex.) cărămizie; V b (4 ex.) cărămiziu-gălbui; V c (6 ex.) gălbui-cenușie; V d (1 ex.) cenușiu deschisă. Total : 17 exemplare.

GRUPA B (fig. 14)

Personaj feminin voalat, reprezentat tot în picioare. Statueta era confecționată tot cu două valve. De asemenea nu au atribut. Poziția miinilor este identică cu cea a statuetelor din grupa A. Diferența pregnantă între cele trei statuete din această grupă și cele din cea prece-

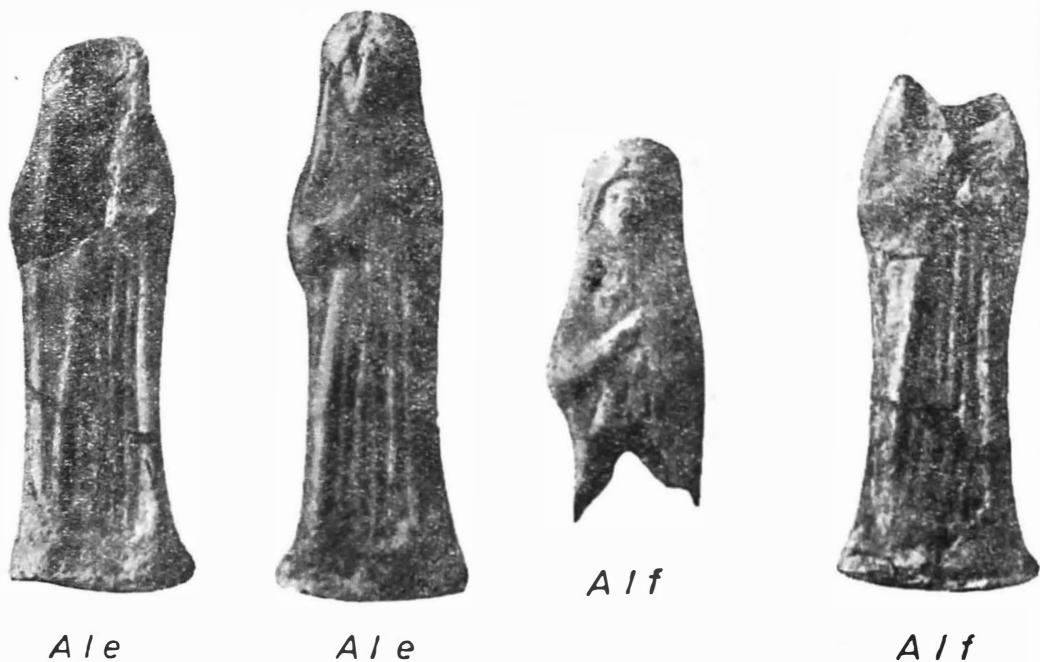


Fig. 9. — Histria. Punctul P. Statuete. Grupa A I e și f.

dentă constă în ținuta corpului și reprezentarea draperiei. Capul este ușor înclinat. Figura se distinge greu. Personajul feminin se sprijină pe piciorul drept, în timp ce stîngul e ușor flexat, ceea ce conferă mișcare statuetei. Baza și sandalele sînt indicate și aici. Draperia este tratată mult mai organic. Himationul se adaptează mișcărilor miinilor, în vreme ce hitonul, vizibil probabil din dreptul genunchilor, respectă formele corpului. Decolteul este redat printr-un triunghi. Nu lipsesc cerceii discoidali. Nu există decît un singur tipar. Pastele : B a (1 ex.) cărămizie ; B b (1 ex.) cărămiziu-gălbuie ; B c (1 ex.) cenușiu deschis. Total : trei exemplare.

GRUPA C (fig. 15)

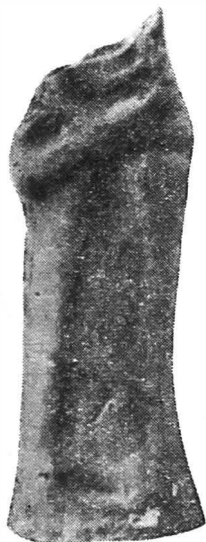
Judecînd după înălțimea unicului fragment păstrat (0,085 m), statueta ar fi trebuit să aibă o înălțime de 19—20 cm. Coafura este tot în feston. Figura e îngrijit redată. Faldurile himationului de deasupra umărului drept sînt indicate, ca și cutele hitonului în jurul gîtului. Unicul exemplar e confecționat dintr-o pastă cărămiziu-gălbuie⁵⁵.

⁵⁵ Rezultă așadar că în statuete se pot surprinde 8 culori de pastă : 1) albicios-gălbuie : A I a (3 ex.); 2) cărămizie : A I b; A II a; A IV a; A V a; B a (16 ex.); 3) cărămiziu-gălbuie : A I c; A II c; A IV b; A V b; B b; C (13 ex.); 4) galbenă : A I d; A III; A IV c (6 ex.); 5) gălbui-prăfuită : A I e; A IV d (4 ex.); 6) gălbui-cenușie : A I f; A V c (8 ex.); 7) verzuie : A II b (1 ex.); 8) cenușiu deschisă : A V d; B c (2 ex.).

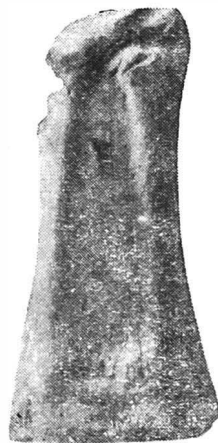
În raport cu aceste date, patru sînt problemele de ordin tehnic pe care le ridică depozitul nostru. Mai întîi uzarea tiparului nementionată



A II a



A II a



A II b



A II c



A II c



A II c

Fig. 10. — Histria. Punctul P. Statuete. Grupa A II a, b și c.

în descrierea de mai sus, dar care poate fi surprinsă la unele exemplare din grupa A, fără a putea avea însă o certitudine în acest sens din pri-

cina condițiilor de păstrare. În al doilea rând culorile de pastă mai sus descrise nu dovedesc întotdeauna diferențe de argilă ci de intensitate de ardere, ceea ce demonstrează clar că la un moment dat, mai exact spus în momentul abandonării lor, se produceau statuete din toate grupele



A III



A IVa



A IVa



A IVb



A IVc



A IVc



A IVd



A IVd

Fig. 11. — Histria. Punctul P. Statuete. Grupa A III, A IV a, b, c și d.

și cu toate tiparele. În acest fel precizarea cronologiei diferitelor grupe și tipare devine practic imposibilă, deoarece pe de altă parte nimic nu împiedică de pildă ca statuetele din grupa B, mai apropiate ca factură de teracotele elenistice, să fi reprezentat nu veriga de legătură între ace-

tea din urmă și cele din grupa A, ci rezultatul rafinării treptate a gustului meșterilor histrieni. În fine, în al patrulea rând, faptul că pe multe statuete se află urme de vopsea, aplicată după ardere, exclude posibilitatea ca ele să fie în întregime interpretate ca niște rebuturi și acest detaliu întărește, după cum am spus, ipoteza după care aceste statuete au fost nu aruncate ci părăsite brusc într-un moment despre care a fost vorba mai sus⁵⁶.

Execuția statuetelor depozitului de la Histria, mai cu seamă a celor din grupa A, este după cum s-a văzut lipsită de simț artistic și realist în ultimă instanță, dar prin aceasta cu nimic mai puțin interesante pentru istoria artei provinciale dobrogene din primele secole ale stăpînirii romane. În Dobrogea, ca de altfel în toate provinciile imperiului roman, alături de o artă de tradiție aulică, se dezvoltă o artă nouă, denumită convențional provincial romană, a cărei originalitate a încetat de mult de a mai fi pusă sub semnul întrebării⁵⁷. Recentele contribuții ale lui R. Bianchi-Bandinelli au precizat două criterii esențiale de studiu ale acestei arte: cel etnic și cel temporal⁵⁸. Cu alte cuvinte, pe lângă analiza detaliată a fondului local, fie el celtic, iliric sau tracic, o egală atenție trebuie acordată momentului istoric în care s-a exercitat influența din partea centrului, Roma sau, în cazul de față, Grecia și Asia Mică.

Faptul că în plastica romană din Dobrogea⁵⁹ transpar numai obiceiuri, costume, elemente de religie și de tradiție artistică greacă ne împiedică să precizăm aportul componentei locale traco-getice⁶⁰. Cronologic vorbind, maniera arhaică de dispunere a draperiei, cu lăsarea vizibilă a hitonului⁶¹, ca și dispoziția pieptănăturilor⁶², dacă nu sînt pur și simplu tradiționale, par a indica secolul al II-lea e. n., mai exact perioada An-

⁵⁶ Cf. p. 251, nota 28.

⁵⁷ Vezi de exemplu studiile lui A. Furtwängler, *Intermezzi*, Monaco, 1896, p. 69 sqq.; A. Schober, în *JOAI*, XXVI, 1930, p. 9—52; S. Ferri, *Arte romana sul Reno*, Milano, 1931, și *Arte romana sul Danubio*, Milano, 1933.

⁵⁸ R. Bianchi-Bandinelli, în *Storicità dell'arte classica, Gusto e valore dell'arte provinciale*, Firenze, 1950, p. 229—260.

⁵⁹ V. Pärvan, *op. cit.*, p. 116 sqq. și 144 sqq.; S. Ferri, *Arte romana sul Danubio*, p. 359—372; R. Vulpe, *Histoire ancienne de la Dobroudja*, București, p. 217—223; Em. Condurachi, *Istoria României*, I, București, 1960, p. 541—549; G. Bordenache în ultimă instanță în *Temii e motivi della plastica funeraria d'età romana nella Moesia Inferior*, în *Dacia*, N.S., VIII, 1964, p. 164—166.

⁶⁰ Totuși în populația histriană din secolul al II-lea apare un număr considerabil de traci, capabil poate să impună un nou gust în plastica histriană. Cf. I. I. Russu, *Despre populația histriană în secolul II e.n.*, în *SCIV*, IX, 1958, 1, p. 39—59. În ceea ce privește unele mărturii despre o tradiție coroplastică geto-dacă, cf. R. și Ec. Vulpe, *Les fouilles de Poiana*, în *Dacia*, III—IV, 1927—1932, p. 350, fig. 129; C. Daicoviciu și colab., în *Materiale*, X, 1959, p. 397, fig. 8 (Grădiștea Muncelului); A. Nițu — M. Zamosteanu, în *Materiale*, VI, 1959, p. 379, fig. 4/5 (Tisești); R. Vulpe, în *Materiale*, VII, 1961, p. 332, fig. 9/4 (Popești).

⁶¹ Vezi, de exemplu, S. Reinach, *Répertoire de la statuaire grecque et romaine*, II, 2, Paris, 1898, p. 639/7 și 649/3,10; H. B. Walters, *Catalogue of terracottas, British Museum*, Londra, 1903, pl. VII, XXI, nr. 28 și 488; M. M. Kobillina, *op. cit.*, pl. VIII/1; E. Paribeni, *Catalogo delle sculture di Cirene*, Roma, 1959, nr. 112, pl. 73; L. Bernabò-Brea, *Lipari nel IV secolo AC*, în *ΚΩΚΑΛΟΣ*, IV, 1958, pl. 47, fig. 1; Em. Esperandieu, *Recueil général des bas-reliefs de la Gaule Romaine*, VII, 1917, Paris, p. 163, nr. 5529.

⁶² M. Wegner, *Datierung römischen Haartrachten*, în *AA*, 53, 1938, col. 276—325. Coafura din grupa A I—II se întâlnește în portretele Sabineci (col. 309—310; 283—284), iar cea din A III—IV, eventual și V, la Faustina Junior (col. 285—286).

toninilor, în care se constată o reînviere a unor tradiții artistice mai vechi, și aceste constatări au darul să confirme datarea în context a statuetelor din depozit.

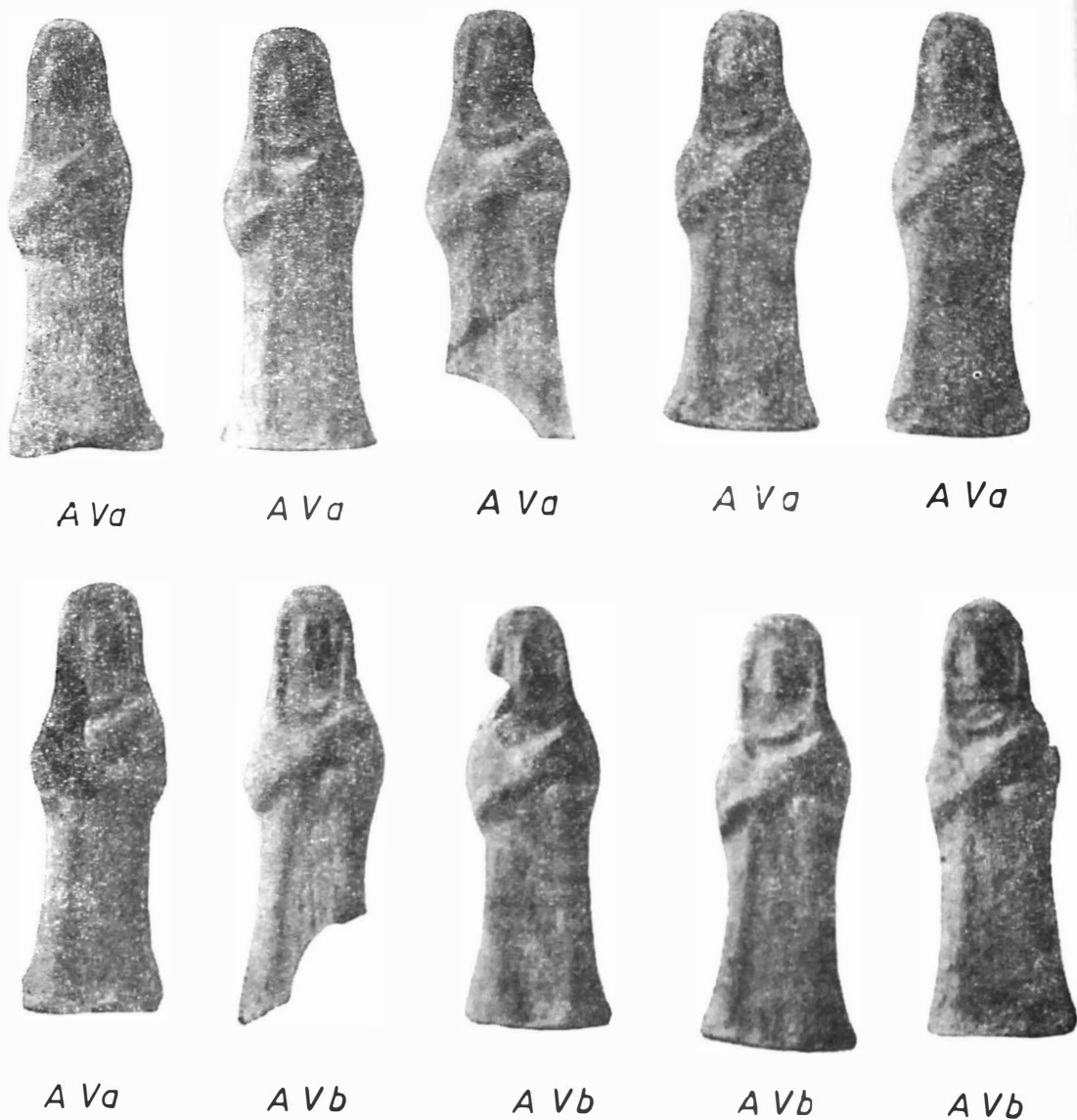


Fig. 12. — Histria. Punctul P. Statuete. Grupa A V a și b.

Identificarea tipului statuar reprezentat de teracotele de la Histria nu este lipsită de dificultăți. Dacă pentru cele din grupa B e vorba de o variantă a așa-numitei *Pudicitia*⁶³, statuetele din grupa A reprezintă o combinație între gâstul tipului sus-menționat și maniera arhaică

⁶³ Datele esențiale despre acest tip se găsesc la R. Horn, *Stehende weibliche Gewandstatuen in der hellenistischen Plastik*, München, 1931, p. 65–66 și 78–82 și la M. Bieber, *The Sculpture of the Hellenistic Age*, New York, 1955, p. 132–133, cu bibliografia respectivă.

de dispunere a draperiei despre care a fost vorba mai sus, combinație necunoscută pînă în prezent, cel puțin în plastica greco-romană de la Histria și din Dobrogea⁶⁴.

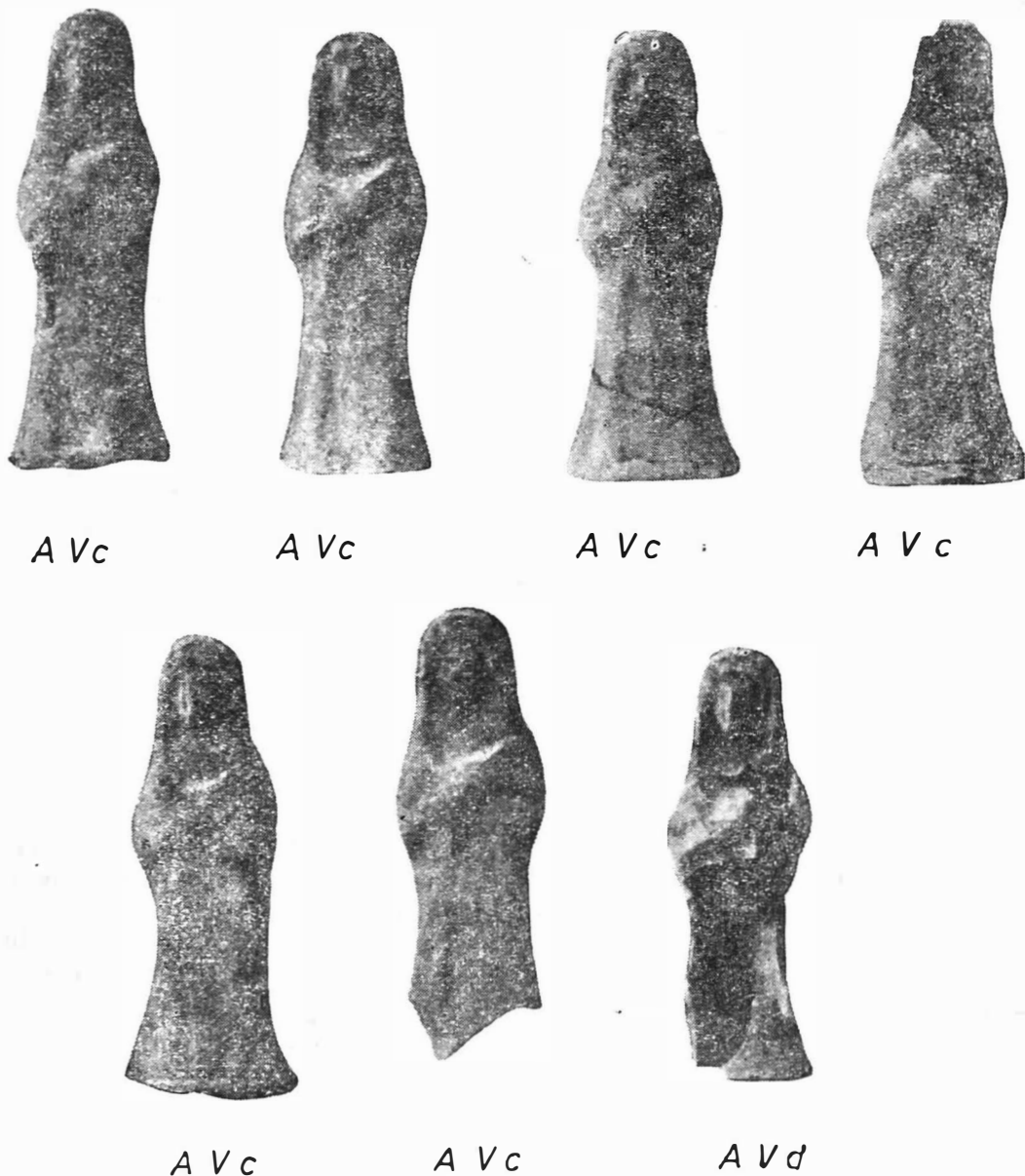


Fig. 13. — Histria. Punctul P. Statuete. Grupa A V c și d.

Similitudinea gestului în toate cele trei categorii menționate dovedește însă o unitate de concepție iconografică greu de contestat, și acest lucru ne face să credem că, cu toate diferențele amintite, este vorba despre

⁶⁴ Informație Gabriella Bordenache, căreia îi mulțumim călduros și aici. Așa-numita PUDICITIA apare însă în plastica funerară dobrogeană, așa cum reiese din articolul citat al Gabriellei Bordenache, p. 166.

variante mai mult sau mai puțin îndepărtate ale aceluiași tip statuar. Disponerea draperiei, de tradiție arhaică, de la grupa A, a fost reluată de coroplastii histrieni, într-un moment și din motive pe care am încercat să le explicăm, fără ca evident ei să-i mai fi înțeles semnificația.

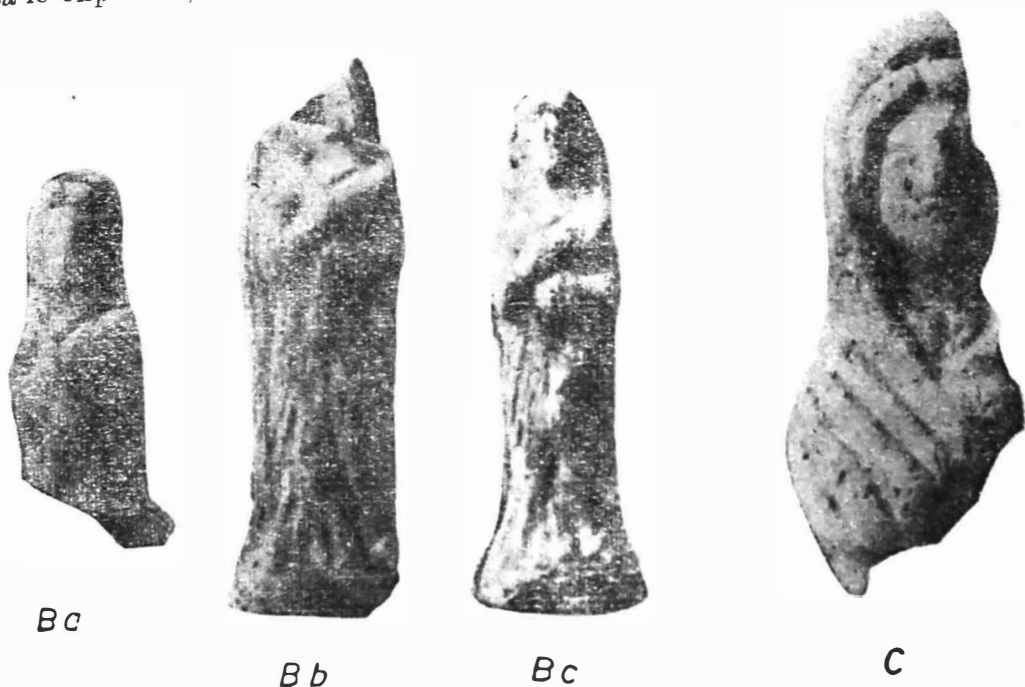


Fig. 14. — Histria. Punctul P. Statuete. Grupa B.

Fig. 15. — Histria. Punctul P. Statuete. Grupa C.

Originea tipului *Pudicitia* se datează în secolul al IV-lea⁶⁵, deși există unele exemplare anterioare care sugerează acest tip⁶⁶. Cu toate acestea marea lui dezvoltare este de plasat între secolele II î.e.n. — II e.n.⁶⁷, ceea ce nu-i împiedică dăinuirea până în secolul al IV-lea e.n.⁶⁸. Tipul în sine nu este caracteristic pentru vreuna din accepțiunile comune — votivă,

⁶⁵ G. E. Rizzo, *Prassitele*, Milano-Roma, 1932, p. 91—92 și M. Bieber, *op. cit.*, p. 22—23, se pronunță pentru derivația lui dintr-un original praxitelic; Ch. Picard, *Manuel d'archéologie grecque. La sculpture IV. Période classique IV^e siècle*, II, 1, Paris, 1954, sugerează un original lisiptic; *ibidem*, p. 205—236, reia discuția în jurul cunoscutului sarcofag de la Sidon, denumit „Les pleureuses”, unde după cum se știe, pe una din laturi sînt reprezentate o serie de bocitoare (după autor Heliade) din care cele mai multe au o poziție similară cu cea a tipului *PUDICITIA*. Sarcofagul este de plasat în sfera scopadică.

⁶⁶ Alf. Laumonier, *op. cit.*, p. 101, nr. 240 și 241; R. A. Higgins, *Catalogue of the terracottas*, British Museum, Londra, 1954, nr. 331; L. Bernabò-Brea, M. Cavalier, *Meligunis Lipara*, II, Palermo, 1965, p. 18, pl. 60/4.

⁶⁷ Cf. nota 63, la care mai adăugăm S. Reinach, *op. cit.*, II, 2, p. 669/9; G. Klein er, *Tanagrafiguren, Untersuchungen zur hellenistischen Kunst und Geschichte*, Berlin, 1942, p. 160—162, pl. 33; Dorothy Burr, *Terracottas from Myrina*, Viena, 1934, nr. 99; S. Besque-Mollard, *Catalogue raisonné des figurines et reliefs en terre cuite grecs et romains*; II, *Myrina*, Paris, 1963, p. 115, pl. 138 d (secolul I e.n. prezentînd cea mai apropiată analogie în coroplastică cu statuetele depozitului de la Histria).

⁶⁸ Eug. Strong, *La scultura romana da Augusto a Costantino*, Firenze, 1923, pl. LXVII.

funerară sau onorifică — și deci cu atât mai puțin pentru o divinitate anume. În fapt tipul *Pudicitia* poate fi de natură funerară⁶⁹ — moarta în sine sau membră a cortegiului funerar —, de natură votivă — zeițe, printre care amintim pe Demeter sau Kore⁷⁰, Nimfele⁷¹, Muzcle⁷², Parcele⁷³, acolite ale lui Dionysos (Pleiade sau personaje de comedie)⁷⁴ sau adorante⁷⁵ — și în fine onorifică⁷⁶.

A preciza acest aspect în cazul statuetele din depozitul de la Histria nu pare posibil fără a ține seama pe de o parte de practica religioasă antică a utilizării statuetele de teracotă, pe de alta de specificul pantheonului histrian o dată ce este un lucru bine cunoscut că în fiecare din cetăți divinitățile aveau accepții diferite.

O recentă luare de poziție a lui Alf. Laumonier⁷⁷ în prima problemă pe care intenționăm să o discutăm are darul de a preciza unele aspecte esențiale. Mai întâi, afirmă acest autor sus-menționat, este greu de făcut o distincție între statuetele de destinație votivă sau funerară. Tipurile statuare sînt identice „și aceasta... pentru că în principiu ofranda către zei este aceeași cu ofranda către morți. Ea nu este decît un caz particular”. Cît privește posibilitatea de a distinge între divinități și adorante, Alf. Laumonier subliniază faptul că adorantele votive preiau adesea imaginea divinității căreia i se închinau. Exclue însă interpretarea statuetele ca adorante funerare, a căror așezare în mormînt ar contraveni cu sentimentele pe care le inspira mortul în lumea greco-romană. Așa stînd lucrurile, chiar dacă statuetele pot fi interpretate și ca adorante votive, rămîne de văzut care era divinitatea reprezentată de teracotele depozitului histrian. Înainte de a încerca să dăm un răspuns acestei spinoase probleme, ni se pare că există citeva argumente care ar pleda mai degrabă pentru accepția funerară a acestor statuete, ceea ce nu împiedică, și ne grăbim s-o afirmăm de pe acum, ca ele să fi fost utilizate deopotrivă în sanctuare. Este vorba mai întâi de descoperirea întîmplătoare a două statuete identice în zona necropolei tumulare de dincolo de lac⁷⁸. Apoi de velarea capului, element prezent la majoritatea statuilor

⁶⁹ M. Bieber, *op. cit.*, fig. 523; R. Horn, *op. cit.*, pl. 40/1; P. Soprano, *Via Nucerina, Sepolcri di età romana*, în *Atti della Accademia Nazionale dei Lincei*, CCCLVIII, 8, XV, 1—6, 1961, p. 196; S. Reinach, *op. cit.*, I², p. 54/3; S. Ferri, *op. cit.*, fig. 116, 410, 557; Em. Esperandieu, *op. cit.*, II, 1908, p. 268—269, nr. 1335 și 312—313, nr. 1417 mult simplificate și schematizate.

⁷⁰ Cf. nota 65. G.E. Rizzo și M. Bieber socotesc că la origine tipul era destinat reprezentării divinităților cleusinice.

⁷¹ Ch. Picard, *op. cit.*, *loc. cit.* Heliadele reprezintă tot o variantă a Nimfelor. Cf. H. Herter — F. Heichelheim, în *RE*, XVII, 1937, col. 1531, s.v. *Nymphai*.

⁷² R. Horn, *op. cit.*, pl. 4/2; S. Reinach, *op. cit.*, I², p. 256/2.

⁷³ V. Karagheorghis, *Sculptures from Salamis, Nicosia*, 1964, p. 23—24, nr. 14.

⁷⁴ S. Reinach, *op. cit.*, I², p. 40/4; L. Bernabè-Brea, M. Cavalier, *op. cit.*, II, p. 308—309, pl. 175/7 și 180/7.

⁷⁵ E. Will, *Le relief culturel gréco-romain*, Paris, 1955, p. 241, fig. 46; B. Maria Felletti Maj, *Museo Nazionale romano, I, Ritratti*, Roma, 1953, nr. 241; S. Reinach, *op. cit.*, I², p. 447/9; Em. Esperandieu, *op. cit.*, I, 1907, p. 304, nr. 446.

⁷⁶ G. Becatti, *Scultura greca. Il quarto secolo e l'ellenismo*, 1961, fig. 104; S. Reinach, *op. cit.*, I², p. 570/1; 569/4—6, 593/2—3; Em. Esperandieu, *op. cit.*, IX, 1925, p. 148, nr. 6805; S. Ferri, *op. cit.*, fig. 404.

⁷⁷ Alf. Laumonier, *op. cit.*, p. 54—58.

⁷⁸ După cum se știe, în această zonă primele indicii de locuire apar abia în secolul VI e.n. Cf. P. Alexandrescu, *op. cit.*, p. 232.

funerare de epocă romană⁷⁹. În al treilea rând, potrivit unei interpretări mai vechi culoarea roșie, prezentă pe unele statuete, ar putea eventual să confirme această accepție⁸⁰. În fine, dacă așa cum am presupus, în zona depozitului a existat un cuptor și probabil un magazin de vânzare a acestor teracote, nu este oare cazul să ne gândim la analogia cu alte ateliere-magazine plasate la limita dintre așezare și necropolă, de unde rudele morților își procurau figurinele necesare înmormântării sau parastaselor anuale?⁸¹.

Identificarea divinității, dificilă dacă avem în vedere lipsa oricărui atribut pe statuete, ceea ce, dacă înțelegem corect lucrurile, ar părea să indice mai curînd o divinitate minoră, trebuie să țină seama pe de altă parte de numărul mare de statuete, reprezentînd același tip statuar, constatare care presupune o frecvență a circulației acestui tip ce depășește sfera întîmplării și acest lucru implică o dată mai mult o atentă cercetare a ambianței religioase histriene.

Din punctul de vedere strict religios trebuie arătat de la bun început că toate divinitățile care pot fi reprezentate în poziția **Pudicitia** apar în pantheonul histrian. Cu alte cuvinte nimic nu împiedică ca statuetele depozitului de la Histria să fi fost depuse ca ofrande în sanctuarele Nimfelor⁸², acolitelor lui Dionysos⁸³, Demetrei sau Korei⁸⁴, Muzelor⁸⁵ sau Parcelor⁸⁶, ordinea în care au fost menționate fiind impusă de popularitatea, în epoca romană, a acestor divinități. Cum însă aceste statuete puteau avea în același timp și o accepție funerară, rămîne de văzut care era la Histria divinitatea⁸⁷ sau divinitățile⁸⁸ htoniene prin excelență, deci ale căror imagini urmau să le preia morții⁸⁹. Doar trei divinități,

⁷⁹ G. Bordenache, *Histria alla luce del suo materiale scultorico*, în *Dacia*, N.S., V, 1961, p. 210.

⁸⁰ A. Brelich, *Aspetti della morte nelle iscrizioni sepolcrali dell'impero romano*, în *Diss Pann*, I, 7, 1937, p. 44—45.

⁸¹ Ad. Blanchet — E. Pottier, în *DA*, IV, 2, 1926, p. 1306, s.v. *sigillum*.

⁸² P. Alexandrescu, *op. cit.*, p. 192, pl. 78/XXVI, 22, statueta de teracotă de epocă elenistică; V. Pârvan, *Une nouvelle inscription de Tomi*, în *Dacia*, I, 1924, p. 275; Idem, *Fouilles d'Histria. Inscriptions: Troisième série: 1923—1925*, în *Dacia*, II, 1925, p. 214, nr. 18, ambele inscripții de epocă romană.

⁸³ Cf. D. M. Pippidi, *Dionysische Inschriften aus Histria aus dem II—III. Jhr. Z.*, în *Dacia*, N.S., III, 1959, p. 391—413.

⁸⁴ V. Pârvan, *Histria*, IV, p. 150, nr. 51; idem, *Histria*, VII, p. 31, nr. 20—21; D. M. Pippidi, *Pour une histoire des cultes d'Istros*, în *Studii clasice*, IV, 1962, p. 128; G. Bordenache, *op. cit.*, p. 191, fig. 4; M. Coja, *op. cit.*, p. 232.

⁸⁵ D. M. Pippidi, în *Histria*, I, București, 1954, p. 476—487, nr. 1; G. Bordenache, *op. cit.*, p. 190, fig. 5 (sau Tyche?).

⁸⁶ G. Bordenache, în *Studii clasice*, IX (sub tipar).

⁸⁷ S. Ferri, *Le dee ignote di Cirene*, în *Opuscula*, Firenze, 1962, p. 399—400 „Resta dunque inteso che il monumento funerario rappresenta i lineamenti del morto, o per simboli, o in esteso, ma sempre con un costante angolo di rifrazione: la rifrazione che è necessaria perché un uomo appaia dio. Quale dio? ... Se in un dato *polis*, in un dato paese la divinità etonia, cioè soprintendenti agli inferi, era Hermes, tutti i decedati diventano hermelol, assumano i lineamenti di Mercurio... Morto maschio, morto femmina diventano divinită feminine del tipo di Demeter...”.

⁸⁸ Ch. Picard, *op. cit.*, p. 1401, nuanțează și mai mult aserțiunile lui S. Ferri arătînd că în fiecare cimitir existau zone prezidate de divinități diferite.

⁸⁹ Pentru progresele eroizării și divinizării după moarte în epocă romană, cf. M. P. Nilsson, *Geschichte der griechischen Religion*, II², München, 1961, p. 545—546.

Nike⁹⁰, Herakles⁹¹ și Artemis⁹² cu acolita ei obișnuită, Nimfa, au această accepție, judecînd după stadiul actual, destul de limitat, al cunoștințelor noastre despre lumea funerară histriană.

Spre aceeași accepție funerară ne îndreaptă și analogiile care se pot face din punct de vedere plastic. Tipul **Pudicitia** alături de marea și mica Hercolanese sînt cele mai răspîndite în plastica funerară din Dobrogea romană⁹³, nu însă și la Histria. În aceeași ordine de idei nu e poate inutil de arătat că variante destul de îndepărtate ale aceluiași tip statuar apar pe reliefurile reprezentînd banchetul funebru, în speță personajul feminin de pe tron⁹⁴, pe de altă parte în reliefurile cavalerului trac, la dreapta sau la stînga acestuia⁹⁵, putînd fi interpretate uneori și ca Nimfe⁹⁶.

Ținînd seama de toate aceste date se conturează așadar două ipoteze : prima din ele ar pleda pentru ca sub înfățișarea statuetelor din depozitul histrian meșterul să fi zugrăvit o divinitate din sfera eleusinică, Demeter sau Kore, a doua, mai justificată, dacă argumentul lipsei oricărui atribut indică într-adevăr niște divinități minore, după care statuetele ar reprezenta Nimfe, Muze sau Parce. Chiar dacă, așa cum s-a arătat, dovezile despre ultimele două categorii de divinități nu lipsesc din pantheonul histrian, Nimfele, în accepția lor cea mai generală⁹⁷, par a fi mai indicate, avînd în vedere pe de o parte marea lor popularitate în această epocă și în mod special în cultele locale din regiunile dunărene⁹⁸, pe de alta posibilitatea colegării lor de cultele cele mai răspîndite la Histria și anume cavalerul trac⁹⁹, Dionysos¹⁰⁰, Heracles¹⁰¹, Artemis¹⁰² și, prin Silvanus¹⁰³, de marea sărbătoare a Rosaliilor¹⁰⁴.

⁹⁰ G. Bordenache, *op. cit.*, p. 200—201, fig. 12/a-d.

⁹¹ Eventual această accepție putea s-o aibă statueta publicată de G. Bordenache, *op. cit.*, p. 204—205, fig. 21.

⁹² E vorba de tumulul XXVI (P. Alexandrescu, *op. cit.*, p. 190—192) în care s-au găsit o Nimfă, o statueta reprezentînd pe Acteon atacat de ciini și un medalion purtînd, după autor, imaginea Hekatei, mai probabil Artemis avînd în vedere și sfera artemisiacă sugerată de cele două teracote anterior menționate.

⁹³ G. Bordenache, *Temi e motivi...*, p. 166.

⁹⁴ Vezi de exemplu banchetul publicat de V. Pârvan, *Fouilles d'Histria...*, p. 228, nr. 26. Pentru pandantul PUDICITIA așezată, cf. M. Collignon, *Les statues funéraires dans l'art grec*, Paris, 1911, p. 293—295.

⁹⁵ G. Kazzarow, *Die Denkmäler des thrakischen Reitergottes in Bulgarien*, în *DissPann*, II, 14, 1938, nr. 140, 156, 233, 310, 331, 364, 365, 519, 599, 665, 702, 712, 746, 796, 802, 810, 811, 817, 821, 872, 917.

⁹⁶ G. Seure, *REA*, XIV, 1912, p. 52, citat după G. Kazzarow, *op. cit.*, p. 14.

⁹⁷ M. P. Nilsson, *op. cit.*, I², 1955, p. 244—253; H. Sichtermann, *Enciclopedia dell'Arte Antica*, V, p. 502—505, s.v. *Ninfe*. Pentru posibilitatea ca Nimfele să fie velate, cf. Bloch, *Roscher's Lexicon*, III, 1, Leipzig, 1897—1902, col. 557—8, fig. 2, s.v. *Nymphai*.

⁹⁸ M. P. Nilsson, *op. cit.*, loc. cit.; G. Kazzarow, în *RE*, VI A, 1936, col. 509—512. Pentru o extensiune a cultului Nimfelor în secolul II e. n., în tot imperiul, motivată de numeroasele construcții cu caracter hidraulic — apeducte, terme — care, după cum se știe, nu lipsesc nici de la Histria, vezi J. Beaujeau, *La religion romaine à l'apogée de l'empire, I. La politique religieuse des Antonins*, Paris, 1955, p. 187 și 296.

⁹⁹ Pentru frecvențele lor asociații cu alte divinități, cf. H. Herter — F. Heichelheim, *op. cit.*, col. 1572—1575. În ceea ce privește cavalerul trac la Histria, cf. D. M. Pippidi, *Dédi-*

LE DÉPÔT DE STATUETTES ROMAINES EN TERRE CUITE D'HISTRIA

RÉSUMÉ

La découverte d'un grand nombre de statuettes (environ 200 exemplaires), dans le quartier *extra-muros* de la cité d'Histria (secteur P), datables du II^e siècle de notre ère, permet à l'auteur de postuler l'existence d'un atelier coroplastique dans cette zone. La brusque interruption de son activité, prouvée par l'abandon d'un grand nombre de statuettes, qui ne sont pas toutes des rebuts, s'explique peut-être par les mêmes événements historiques qui ont mis fin à l'habitat romain de la zone *extra-muros*, vers le troisième quart du II^e siècle de notre ère.

En soulignant l'importance de cette découverte du point de vue de la production artistique en général et coroplastique en spécial, de la Dobroudja, l'auteur considère qu'on peut distinguer trois grandes catégories. Toutes les statuettes ayant le même geste des mains, peuvent être considérées, à cause de cette particularité (notamment celles du groupe B), comme des variantes plus ou moins éloignées du type *Pudicitia*. En ce qui concerne la divinité représentée par ces statuettes, l'auteur — tout en relevant la difficulté de distinguer entre leur acception votive ou funéraire — s'arrête, ou bien sur les divinités éleusiniques, ou plus probablement, sur quelques divinités mineures comme par exemple les Muses, les Parques et particulièrement les Nymphes.

LÉGENDE DES FIGURES

- Fig. 1. — *Histria*. Plan général de la cité.
 Fig. 2. — *Histria*. Plan du secteur P.
 Fig. 3. — *Histria*. Secteur P. Profil est de la Section 1963.
 Fig. 4. — *Histria*. Secteur P. Céramique, objets en métal et en verre.
 Fig. 5. — *Histria*. Secteur P. Lampes romaines.
 Fig. 6. — *Histria*. Secteur P. Miroir de plomb, plaque de terre cuite représentant le chevalier thrace, épingles d'os.
 Fig. 7. — *Histria*. Secteur P. Statuettes. Groupe A I a et b.
 Fig. 8. — *Histria*. Secteur P. Statuettes. Groupe A I c et d.
 Fig. 9. — *Histria*. Secteur P. Statuettes. Groupe A I e et f.
 Fig. 10. — *Histria*. Secteur P. Statuettes. Groupe A II a, b et c.
 Fig. 11. — *Histria*. Secteur P. Statuettes. Groupe A III, A IV a, b, c et d.
 Fig. 12. — *Histria*. Secteur P. Statuettes. Groupe A V a et b.
 Fig. 13. — *Histria*. Secteur P. Statuettes. Groupe A V c et d.
 Fig. 14. — *Histria*. Secteur P. Statuettes. Groupe B.
 Fig. 15. — *Histria*. Secteur P. Statuettes. Groupe C.

căces au cavalier thrace decoperate la Histria. In *Acta Antiqua Academiae Scientiarum Hungaricae*, X, 1—3, p. 219—224.

¹⁰⁰ Cf. nota 83.

¹⁰¹ Cf. nota 91.

¹⁰² Cf. nota 92; G. Bordenache, *Histria alla luce...*, fig. 16—20.

¹⁰³ Cf. nota 82.

¹⁰⁴ V. Pârvan, *Histria*, IV, p. 64 sqq., nr. 20. Pentru unele dubii în privința legăturii lui Silvanus cu Rosaliile în regiunile dunărene, cf. M. P. Nilsson, *RE*, I A, 1920, col. 1115, s.v. *Rosalia*.