

ATELIERE PENTRU PRODUCEREA CAHLELOR ÎN MOLDOVA MEDIEVALĂ

PARASCHIVA VICTORIA BATRARIUC

Întilnite în locuințele coloniștilor sași din Transilvania încă de la sfîrșitul sec. XIII¹, sobele din cahle au fost folosite în mediul românesc, în reședințe voievodale de la mijlocul sec. XIV²; spre sfîrșitul aceluiași veac, acest sistem de încălzire începe să se generalizeze³, mai mult chiar, acum apare și soba din cahle cu decor figurativ⁴.

Cele mai vechi cahle din Moldova au fost descoperite în construcția din lemn de la Curtea Domnească din Suceava, din timpul domniei lui Petru I Mușat⁵, la Tîrgu Neamț, într-o locuință distrusă în urma evenimentelor din iarna anului 1395⁶, și la Baia, în locuințe datate la sfîrșitul sec. XIV și începutul celui următor⁷. Sînt forme simple: cahle-oală, pate-liforme, triunghiulare, convexe, unele dintre ele decorate cu motive geo-metrice, folosite la realizarea unor sobe compuse dintr-un corp din lut în care au fost incastrate un număr redus de asemenea cahle.

Descoperirile arheologice fac dovada că, la sfîrșitul sec. XIV și în primii ani ai celui următor (1391—1408), se producea o ceramică de bună calitate, atît din punctul de vedere al pastei din care era lucrată, cît și a tehnicii de ardere⁸.

Cunoștințele tehnice acumulate acum de o serie de meșteri olari ca și folosirea unui anumit tip de cuptor de ars vase, cu un postament (ciu-percă) astfel modelat încît să se obțină cele mai bune soluții de dirijare a aerului în vederea unei coaceri uniforme⁹, au permis apariția în unele orașe din Moldova a unor ateliere în care se produceau și cahle, alături de cera-mică de uz comun, arsă oxidant. Atît vasele de uz comun cît și cahlele sînt lucrate la roata rapidă, din aceeași pastă cu mult nisip cu granulație

¹ R. Popa și Gh. Baltag, SCIVA, 31, 1980, 1, p. 44.

² R. Popa, SCIV, 24, 1873, 4, p. 671—679; N. Constantinescu, *Curtea de Argeș (1:00—1400)*. *Asupra începuturilor Țării Românești*, București, 1984, p. 137—139, fig. 65.

³ Datînd de la sfîrșitul sec. XIV sînt sobele de la Rimnicu Vlcea (El. Busuioc, Buridava, 3, 1979, p. 24—28), Hobaia-Suslănești (D. V. Rosetti, BML, 2, 1972, p. 29, 36, fig. 9, 10), Curtea de Argeș (L. Bătrîna și A. Bătrîna, CA, 4, 1981, p. 166—167, fig. 14/1—3; idem, CA, 5, 1982, p. 103, pl. VII), Polata-Bîrsești (V. Rădulescu și I. Cămuș, CA, 7, 1986, p. 108, fig. 4/1; 6/1—2).

⁴ N. Constantinescu și arh. C. Ionescu, SCIVA, 31, 1980, 1, p. 57—73, fig. 8.

⁵ L. Chițescu, CA, 1, 1975, p. 247, fig. 5/1—5.

⁶ Cercetări inedite, materialul se păstrează în colecțiile Complexului Muzeal Piatra Neamț. O mențiune la L. Bătrîna și A. Bătrîna, Suceava, 11—12, 1984—1985, p. 148, nota 3.

⁷ E. Neamțu, V. Neamțu, S. Cheptea, *Orașul medieval Baia în secolele XIV—XVII*, I, Iași, 1980, p. 24—30, fig. 101—117.

⁸ El. Busuioc, *Ceramica de uz comun nesmălțuită din Moldova (secolul al XIV-lea pînă la mijlocul secolului al XVI-lea)*, București, 1975, p. 15—16.

⁹ În anul 1977 la Baia au fost descoperite două cuptoare pentru ars ceramică, datate în prima jumătate a sec. XV. În aceste cuptoare se producea atît ceramică roșie cît și cenușie (în primul cuptor ceramica roșie reprezenta 21,5% din totalul vaselor, iar în cuptorul al doilea proporția era de 70%). Diferența de culoare a vaselor aflate în același cuptor se datora tirajului de aer care atîngea sau nu piesele respective, realizarea unei olării arse uniform datorîndu-se atît progresului înregistrat la construirea cuptorului cît și priceperii meșterului olar în dirijarea aerului, cf. E. Neamțu, V. Neamțu, S. Cheptea, *op. cit.*, p. 186—187, notele 477 și 478.

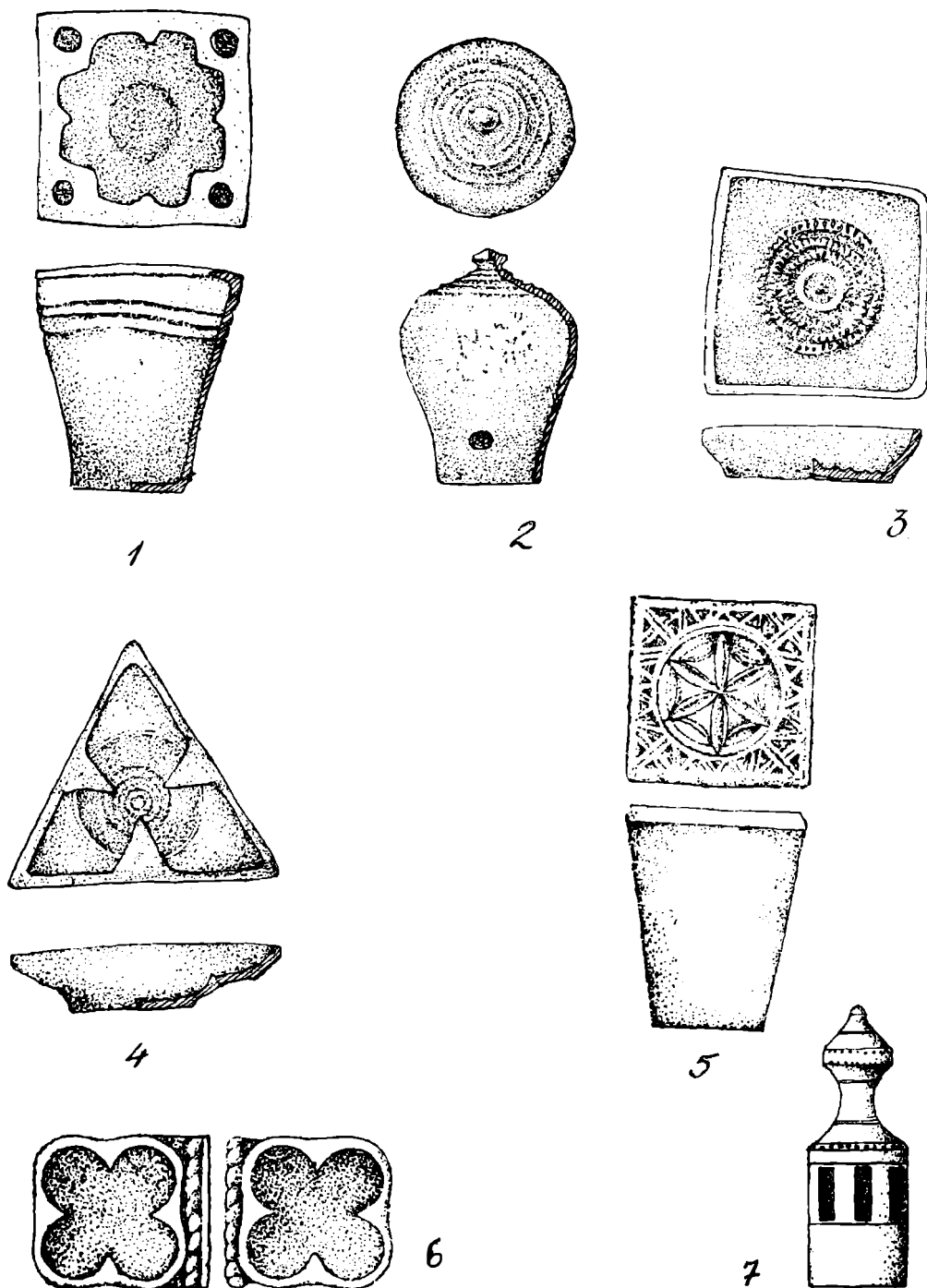


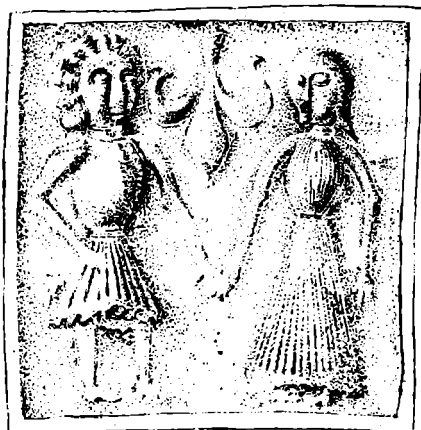
Fig. 1. Cahle descoperite la Baia (1— 4) și la Orhei (5 — 7).

mare în compoziție, bine frământată, omogenă, aspră la pipăit și sint arse oxidant¹⁰. De remarcat că o serie de elemente de decor sint comune celor două categorii ceramice : striurile concentrice, creștăturile, alveolele întilnindu-se atît în ornamentica vaselor de uz casnic, cît și a cahlelor pateliforme.

Cercetările arheologice nu au dus la descoperirea în Moldova, pînă în prezent, a unor ateliere datînd de la sfîrșitul sec. XIV, despre care să



1



2



3



4

Fig. 2. Cahle produse în ateliere orășenești (1—3) și periferice (4).

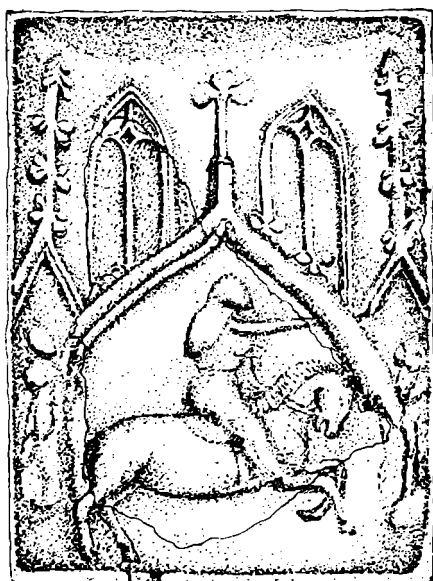
¹⁰ De remarcat că în Moldova nu au fost descoperite cahlă cenușii, așa cum au fost găsite, de exemplu, în cetatea Budei și datate în sec. XIV, vezi I. Holl, BR, 18, 1958, p. 279.

avem certitudinea că produceau ceramică ornamentală, deși se știe că din vremea lui Petru I Mușat încep să se folosească atît cahelele cit și discurile și cărămizile smălțuite în decorarea unor biserici ¹¹.

Analizînd unele detalii de obținere a decorului — lustruirea sau pictarea cu culoare roșie — ajungem la concluzia realizării în același centru de olărie atît a ceramicii de uz comun cit și a cahelelor. Este cazul ceramicii de uz comun și a cahelelor-oală de la Sighișoara, cu decor lustruit, considerate a fi produsele aceluiași centru de olărie care activa la sfîrșitul sec XIII ¹², sau a vaselor și cahelelor de la Rîmnicu Vilcea și Hobaia-Suslănești, cu decor pictat cu vopsea roșie, lucrate într-un centru de olărie de la Curtea de Argeș ¹³.



1



2

Fig. 3. Cahle produse în ateliere orășenești.

Într-un cuptor de ars oale descoperit la Tîrgoviște, lîngă Biserica Tîrgului și datat în primele decenii ale sec. XV, au fost găsite, alături de diverse tipuri de vase de uz comun, și fragmente de cahele-disc folosite la coronamentul sobei, ceea ce probează faptul că atît vasele de uz comun cit și cahelele erau produse în același atelier ¹⁴. În sprijinul ipotezei elaborării în același atelier a cahelelor și a ceramicii de uz comun vin și rezultatele analizelor efectuate prin activarea cu electroni a unor probe ceramice pre-

¹¹ C. Nicolescu, *Omagiul lui George Oprescu*, București, I. a., p. 373—394; M. D. Matei, E. I. Emandi, SCIA, 32, 1985, p. 10.

¹² R. Popa și Gh. Baltag, *op. cit.*, p. 47.

¹³ El. Busuioc și D. Vilceanu, SCIVA, 27, 1976, 4, p. 509.

¹⁴ I. Chîcideanu, Valachica, 9, 1977, p. 519, fig. 4/1—3.

levate de la Baia din locuințe și cuptoare, mai cu seamă probele 101, 102, 103, 105¹⁵.

Ceea ce trebuie deci subliniat este faptul că, în sec. XV aceleași ateliere produceau ceramică de uz casnic, nesmălțuită, cit și smălțuită, ca și diferitele categorii ale ceramicii monumentale. În acest sens pledează atit argumentele privitoare la calitatea pastei, cit și motivele ornamentale comune întilnite pe vase, cărămizi pavimentare, cahlle¹⁶. O specializare strictă, în sensul existenței unor ateliere care să lucreze numai ceramică de uz casnic și a altora numai pentru ceramica ornamentală, nu credem să fi existat, deoarece o anumită grupă de produse, și anume ceramica monumentală, nu era necesară mereu, în cantități atit de mari, încit să justifice existența unor ateliere speciale. Nimeni nu refăcea ornamentația ceramică a unei biserici periodic, în funcție de noi curente decorative, după cum nimeni nu își reinnoia mereu sobele, după cerințele modei. Un studiu recent, bazat pe cercetări arheologice ca și pe informații de arhivă, referitor la un castel din Polonia, Bolesławiec pe Proсна, a arătat că în perioada gotică durată de funcționare a unei sobe era de circa 45—55 de ani, iar odată cu Renașterea înlocuirea sobelor vechi începe să se producă mai frecvent, la circa 30 de ani¹⁷. Presupunem că, în cazul orașelor din Moldova, casele și implicit sobele erau refăcute în urma distrugerilor datorate unor calamități naturale, cit și unor incendii sau războaie și că de cele mai multe ori era reconstruit mereu același tip simplu de sobă, după cum o demonstrează situația observată în locuințele de la Suceava, descoperite în zona străzii Curții Domnești¹⁸.

Încă de la sfirșitul secolului trecut, la Stupca, la circa 20 km de Suceava, au fost descoperite cuptoare în care se ardeau cahlle nesmălțuite, identice cu cele găsite în Cetatea de Scaun a Sucevei¹⁹.

Dacă la Suceava descoperirile arheologice nu au permis decit emiterarea unor ipoteze în legătură cu prezența în zona „Parc” a unor cuptoare rectangulare de mari dimensiuni, cu două camere, una de ardere a vaselor și a doua pentru foc, în care se puteau arde cahlle și conducte pentru canalizare²⁰, în schimb la Orheiul Vechi²¹ și la Iași²² au fost găsite chiar urmele materiale ale unor ateliere care produceau ceramică monumentală.

¹⁵ E. Neamțu, V. Neamțu, S. Chepteia, *op. cit.*, p. 262—263.

¹⁶ Compară în acest sens motivul decorativ întilnit pe o cărămidă pavimentară (K. A. Romstorfer, *Cetatea Sucevii descrisă pe temeiul propriilor cercetări făcute între 1895—1904*, București, 1913, p. 66, fig. 46/a), o farfurie (P. V. Batoriuc, Suceava, 11—12, 1984—1985, p. 50, fig. 3/5) și pe cahlle cu decor realizat în tehnicile sgraffito și chambleve din componența sobei din „casa domniei” (R. Popa, M. Mărgineanu Cârstoiu, *Mărturii de civilizație medievală românească. O casă a domniei și o sobă monumentală de la Suceava din vremea lui Ștefan cel Mare*, București, 1979, fig. 41—43).

¹⁷ M. Żemiga, *Acta Archaeologica Lodziana*, 33, 1987, p. 94—95.

¹⁸ P. V. Batoriuc, M. Andronic, *Descoperiri arheologice la Suceava — contribuții la cunoașterea topografiei orașului medieval*, în mms.

¹⁹ K. A. Romstorfer, *op. cit.*, p. 77.

²⁰ M. Nicorescu, *SCIV*, 16, 1965, 1, p. 103, fig. 5/1—2. S-a emis ipoteza că locuința descoperită pe strada Petru Rareș ar aparține unui meșter olar care lucra pentru nevoile curții domnești, cf. M. D. Matei și E. Emandi, *SCIVA*, 28, 1977, 4, p. 573—574 și M. D. Matei, *Civilizație urbană medievală românească. Contribuții (Suceava pînă la mijlocul secolului al XVI-lea)*, București, 1989, p. 96—97.

²¹ D. G. Smirnov, *Izvestija*, 31, 1956, 4, p. 57—87.

²² N. N. Pușcașu, V. M. Pușcașu, *RMAM-MIA*, 2, 1983, p. 35. Al. Andronic, E. Neamțu, S. Chepteia, *ArhMold*, 9, p. 109, 113, 116—117; A. Andronic, *Iași pînă la mijlocul secolului al XVII-lea*, Iași, 1986, p. 38—39.

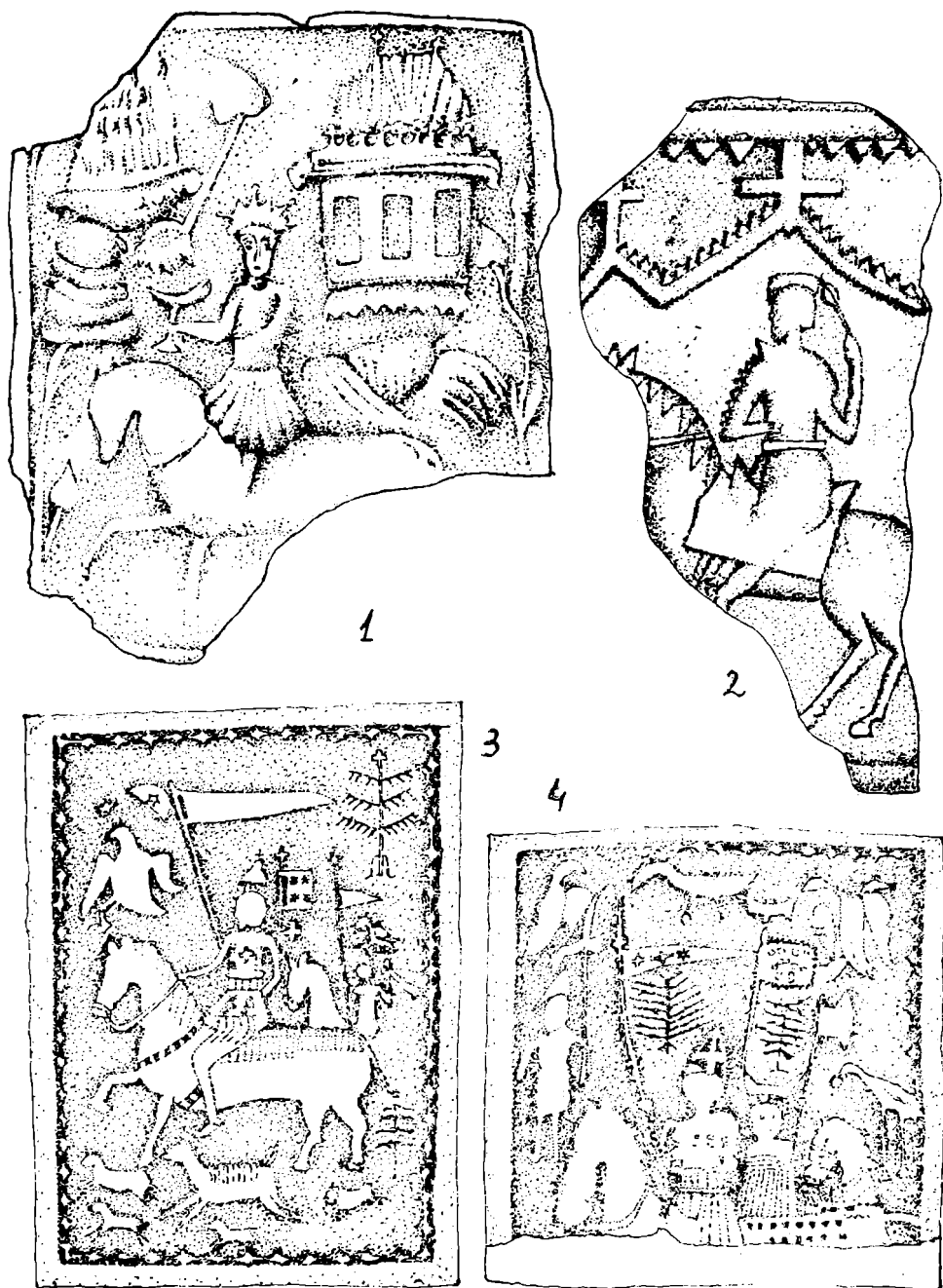


Fig. 4. Căle produse în ateliere periferice.

La Orheiul Vechi, la circa 150 m est de cetate, a fost descoperit un atelier ²³ de mari dimensiuni (8,80 × 8,40 m) cu două etape de funcționare, datînd din a doua jumătate a sec. XV și din primele decenii ale celui următor ²⁴. În atelierul din prima fază de funcționare lucrau, după aprecierea descoperitorului, un număr de circa 12 oameni, iar în atelierul din faza a doua, opt-zece oameni ²⁵. În atelierul care funcționa doar în anotimpul calduros, încetîndu-și activitatea în luna octombrie ²⁶ și unde se produceau cabluri-oală, pateliforme, cabluri de colț și coronament ca și cabluri cu decor geometric, au fost descoperite piese în diverse stadii de prelucrare ca și piese finite ²⁷.

În zona ansamblului mănăstiresc Sfîntul Sava din Iași a fost găsită o locuință-atelier de mari dimensiuni, cu cel puțin două încăperi, construită din grinzi de lemn acoperite cu lut. Alături se afla o platformă de circa 350 m² special amenajată, unde se găseau grupate cinci cuptoare pentru ars oale. Acest atelier, care și-a început activitatea în deceniul trei al sec. XV și va funcționa pînă în a doua decadă a veacului următor, producea obiecte de serie mare, vase și cabluri (fig. 4/1), iar descoperirea unor crăițe-tripod și a unui lingou de plumb probează că aici se lucrau și obiecte smălțuite ²⁸.

Tot la Iași, pe frontul sudic al străzii Costache Negri — peste drum de complexul de la Sfîntul Sava — s-au găsit vestigiile unui cuptor rectangular de mari dimensiuni, prevăzut cu grătar, cuptor în care se ardeau vase smălțuite și cabluri, datînd de la mijlocul sec. XV ²⁹. Alte șapte cuptoare și două vetre deschise pentru prăjit plumb au funcționat în a doua jumătate a sec. XV în aceeași zonă, la circa 160 m de cuptorul menționat mai sus ³⁰. Și tot pe strada Costache Negri, pe frontul nordic, peste drum de turnul de intrare în mănăstirea Barboi, a funcționat în a doua jumătate a sec. XV și la începutul celui următor un alt cuptor pentru ars oale și cabluri ³¹. Faptul că în zona străzii Costache Negri au fost găsite numeroase cuptoare de ars oale indică existența aici a unui cartier al olarilor, similar cu cel din Piața Unirii ³².

Din analiza tehnicii de lucru, a repertoriului ornamental și a execuției, se poate deduce prezența, în sec. XV, a mai multor categorii de ateliere care funcționau în orașele din Moldova și care executau ceramică ³³.

O prima grupă de ateliere o formau cele orășenești care lucrau pentru orășeni înstăriți și pentru micii boieri, executînd în marea lor majoritate cabluri nesmălțuite, cele mai frecvente, mai ieftine se pare, decît cele smăl-

²³ Lipsa unui sistem de încălzire; vatră, cuptor, sobă, l-au făcut pe descoperitor să sublinieze faptul că aici a funcționat doar un atelier ceramic, cf. D. G. Smîrnov, *op. cit.*, p. 77.

²⁴ *Ibidem*, p. 75—77.

²⁵ *Ibidem*, p. 87.

²⁶ *Ibidem*, p. 77.

²⁷ *Ibidem*, p. 87, fig. 3, 2.

²⁸ N. Pușcasu, V. M. Pușcasu, *op. cit.*, p. 35—36.

²⁹ *Ibidem*, p. 36.

³⁰ *Ibidem*.

³¹ *Ibidem*, p. 37.

³² Al. Andronic, *op. cit.*, p. 38—39.

³³ Ipoteze despre existența mai multor categorii de ateliere care produceau cabluri în Moldova au fost formulate de M. Ispîr, SCIA, seria AP, 29, 1982, p. 16 și M. D. Matei, *op. cit.*, p. 109.

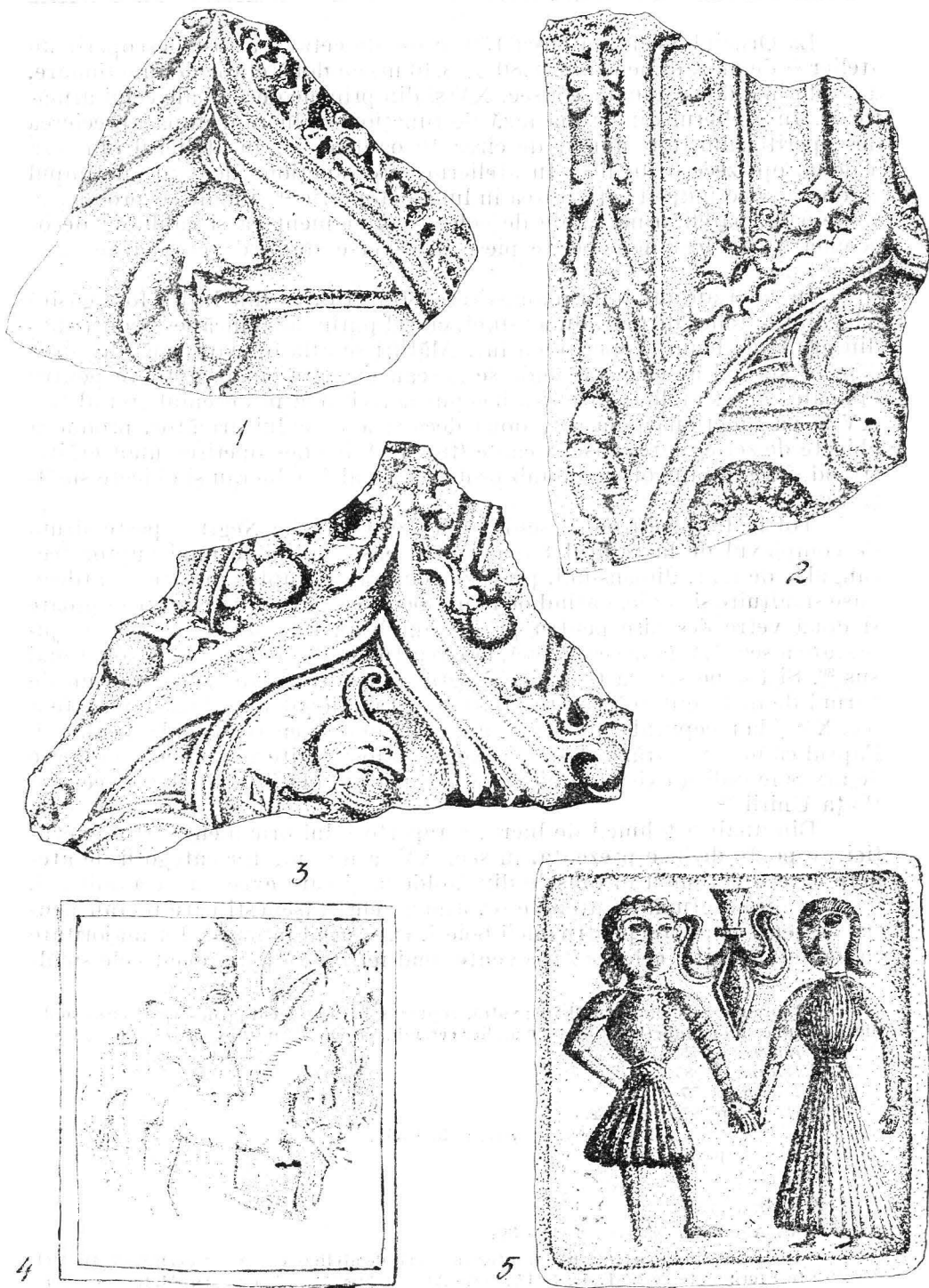


Fig. 5. Căle produse în atelierul care lucra pentru Domnie (1 — 3,5) și în ateliere orășenești (4).

uite³⁴. Execuția artistică a căhleur produse în aceste ateliere vădește acea „standardizare” a obiectului de serie: detaliile nu sînt evidente (fig. 2/1, 2), trădînd îndelungata folosire a aceluiași tipar, ceea ce treptat are ca rezultat pierderea din acuratețea motivului ornamental, iar defectele de imprimare nu mai sînt retușate (fig. 2/2, 3). În cazul reelaborării unor subiecte sau variante iconografice se renunță la detalii, amănuntele anatomice și de costum sînt reduse, tratarea subiectului este simplificată, nișcarea în cele mai multe cazuri este nefirească (fig. 3/1).

Acest tip de atelier a funcționat în toate orașele din Moldova, produsele lui fiind descoperite la Baia, în locuințele L IV și L V,³⁵ la curțile domnești de la Suceava³⁶, Iași,³⁷ Bacău³⁸, Vaslui³⁹, Hîrlău⁴⁰, Cotnari⁴¹, în locuințele unor orașeni de la Suceava⁴², la curțile boierești de la Spă-tărești⁴³ sau Dumești Noi⁴⁴.

Discutînd despre realizarea artistică a unor căhle găsite la Baia — cele șase piese provenind din L V și ilustrînd scena odihnei regelui Ladislau din ciclul tematic al legendei sfîntului cu același nume — cu tot caracterul lor de unicat în coroplastica românească, descoperitorii subliniază stîngăciile de execuție artistică, „care trădează formația modestă, dar laborioasă, dar laborioasă, de artist popular a celui sau a celor ce le-au modelat”⁴⁵.

La Suceava, în cadrul atelierelor orașenești, presupunem existența unui atelier care executa comenzi pentru domnie și s-a avansat ipoteză că acest atelier lucra sub directa supraveghere a voievodului însuși⁴⁶, ori pentru mari boieri de felul lui Luca Arbore, Ioan Tăutu, ori Gavril Troțușan⁴⁷, atunci cînd necesitățile o cereau. În rest, produsele sale nu se deosebeau de ale celorlalte ateliere din oraș. Acest atelier este cel care producea creații originale de tipul stemei dinastice a Moldovei — varianta cu îngerii pseudo-tenanți cu fața rotundă⁴⁸ (fig. 6/1) — sau recompunea variante iconografice la vechi teme central-europene, precum Sfîntul Gheorghe omorînd balaurul (fig. 6/2), perechea de îndrăgostiți (fig. 5/5), cîntărețul din cimpoi și dansatorii, Melusina, unele teme fiind preluate și

³⁴ Conform informațiilor păstrate în registrele de socoteli ale Sibiului, prețul unei soabe varia între 2,5—5 florini, iar pentru smălțuire se prevăd separat încă 0,20 florini, cf. H. Fabini, *Sibiul gotic*, București, f. a., p. 40 și nota 196.

³⁵ L. Bătrîna și A. Bătrîna, *op. cit.*, p. 147—161, fig. 1—8; idem SCIVA, 41, 1990, 2, p. 165—181, fig. 4, 7—12.

³⁶ P. V. Batarluc, Suceava, 10, 1983, p. 245—247, pl. 2/1, 2; III/2; IV/5; V/1; M. D. Matei, E. I. Emandi, *Cetatea de Scaun și Curtea domnească din Suceava*, București, 1988, fig. 25, 27.

³⁷ Al. Andronic, E. Neamțu și D. Marin, *ArhMold*, 5, p. 241—246, fig. 47—51.

³⁸ I. Antonescu, Carpica, 2, 1969, p. 336—338, fig. 11, 12; Al. Artimon, RMM-MIA, 2, 1987, p. 11—12, fig. 11—12.

³⁹ R. Popescu, RMM-MIA, 1, 1981, fig. 6, 8—15.

⁴⁰ Corina Nicolescu, *Artă în epoca lui Ștefan cel Mare*, în volumul *Cultura moldovenească în timpul lui Ștefan cel Mare*, București, 1964, fig. 35, 37, 39.

⁴¹ B. Slătineanu, *Revista Fundațiilor Regale*, 5, 1938, nr. 10, p. 108—11, fig. 14—15.

⁴² M. D. Matei și E. Emandi, SCIVA, 28, 1977, 4, p. 568—572, fig. 7/1—2; 8/2; 9/1—2.

⁴³ L. Bătrîna, O. Monoranu și A. Bătrîna, CA, 8, 1986, p. 92, 94, fig. 5/1.

⁴⁴ M. Petrescu-Dîmbovița, Em. Bold și D. Marin, ASU, Iași, 1, 1955, 1—2, p. 21—22, fig. 8/1, 3.

⁴⁵ L. Bătrîna și A. Bătrîna, *op. cit.*, p. 179.

⁴⁶ Al. Andronic, AIIA, Iași, 17, 1980, p. 733.

⁴⁷ P. V. Batarluc, *Căhle descoperite în cuprinsul unor curți boierești din județul Suceava*, comunicare prezentată la sesiunea Muzeului Moldovei, Iași, 10—12 decembrie 1990.

⁴⁸ R. Popa, M. Mărgineanu Cârstoiu, *op. cit.*, p. 46, fig. 22.



1



2



3



4

Fig. 6. Cahle produse în atelierul care lucra pentru Domnie.

produse și de alte categorii de ateliere, orășenești sau periferice, atît fără modificări, cît și remodelate, în variante simplificate (fig. 2/4).

Pentru crearea modelelor acestor cahle într-un singur atelier pledează o serie de trăsături stilistice, aerul comun, de familie, dat de bărbia, nasul și pomeții proeminenți, pe care îl regăsim la Sfintul Gheorghe, la cei doi îndrăgostiți, la dansatori, la îngerii pseudo-tenanți din stema Mol-

dovei, la Melusina și chiar la Manticora⁴⁹. De fapt aceleași trăsături stilistice apar și pe unele din discurile ornamentale contemporane, unde întâlnim teme decorative identice: Melusina, Manticora, îngerii pseudo-tenanți⁵⁰, ceea ce pledează pentru producerea acestei categorii de obiecte în același atelier. De la acest atelier care lucra pentru domnie se răspindesc motivele și tiparele pentru asemenea cahlile în întreaga Moldovă. Este concludent cazul cahlilor cu stema dinastică a Moldovei, variantă utilizată în componența sobei din „casa domniei”⁵¹ de la Suceava, creată în atelierul ce lucra pentru domnie, care a servit drept model pentru cahlile cu subiect similar descoperite în mai multe orașe din Moldova, la curțile domnești din Iași⁵², Vaslui⁵³, Bacău⁵⁴, Hirlău⁵⁵, Cotnari⁵⁶. Varianta simplificată prezenta tenanții cu fața prelungă, părul lung și drept, iar o serie de amănunte ca lambrechinii, soarele și luna, figurați antropomorf, au dispărut. De remarcat că ambele variante sînt strict contemporane⁵⁷, din „deceniul nouă al sec. XV, dar că prototipul se întâlnește la Suceava⁵⁸ și Iași⁵⁹, iar celelalte sînt răspindite în întreaga Moldovă.

În cazul atelierului care lucra pentru domnie execuția artistică ilustrează meșteri cu o mare măiestrie, atît în ceea ce privește detaliile, care sînt minuțios evidențiate (fig. 5/1—3), chiar prin operații speciale precum modelarea, incizia și excizia, cît și în ceea ce privește cromatică. În cazul preluării unor motive decorative central-europene, cum sînt cele legate de componența „sobei cu cavaleri” de la Buda, sau unele reprezentări hagiografice ori heraldice, se constată intervenții minime, legate de execuția tehnică și mai puțin de motivul decorativ propriu-zis⁶⁰.

Unele cahlile, cum sînt cele cu decor realizat în tehnicile sgraffito și champlévé (fig. 7/2) ca și cele traforate, impresionează atît prin dimensiuni (52 × 23 cm), tehnica de execuție (fig. 7/1), acuratețea detaliilor, cît și prin varietatea cromatică, pe o singură piesă întîlnindu-se mai multe nuanțe sau culori de smalt, ceea ce contribuie la sporirea efectului decorativ⁶¹. Asemenea cahlile au fost descoperite pînă în prezent numai la Suceava, în complexe legate de domnie: Cetatea de Scaun⁶², Curtea Domnească⁶³, „Casa Domniei” de pe Cîmpul Șanțurilor⁶⁴ și sînt un argument în plus pentru existența în acest oraș, principală reședință a voievozilor Moldovei.

⁴⁹ *Ibidem*, p. 139; P. V. Batarciuc, Suceava, 13—14, 1986—1987, p. 152—153.

⁵⁰ Gh. Balș, *Bisericele lui Ștefan cel Mare*, București, 1925, p. 325, fig. 363, 364, 368—370.

⁵¹ R. Popa, M. Mărgineanu-Cârstoiu, *op. cit.*, fig. 22.

⁵² Al. Andronic, E. Neamțu și D. Marin, *op. cit.*, fig. 50—51.

⁵³ Al. Andronic și colab., *Acta Moldaviae Meridionalis*, 1, 1979, p. 108, fig. 5/1.

⁵⁴ I. Antonescu, *op. cit.*, fig. 11/3; 12/1, 4; Al. Artimon, *op. cit.*, fig. 11/1.

⁵⁵ M. Herza, SCIA, 1—2, 1955, fig. 13.

⁵⁶ B. Slătineanu, *op. cit.*, fig. 15.

⁵⁷ Șt. S. Gorovei, *Recueil du XI-e Congrès International des Sciences Généalogiques et Heraldiques*, Liège, 29 mai — 2 juin, 1972, Braga, 1973, p. 268—269; L. Bătrîna, A. Bătrîna, AHA, Iași, 24, 1987, 1, p. 103.

⁵⁸ R. Popa, M. Mărgineanu-Cârstoiu, *op. cit.*, fig. 22.

⁵⁹ Al. Andronic, E. Neamțu și D. Marin, *op. cit.*, fig. 49.

⁶⁰ Compară în acest sens cahlile cu cavaleri din palatul regal de la Buca, care au fața traforată (I. Holl, *op. cit.*, fig. 89) cu cahlile de la Cetatea de Scaun a Sucevei, cu fața plină și decor în relief (P. V. Batarciuc, *op. cit.*, fig. 2/1—3).

⁶¹ R. Popa, M. Mărgineanu-Cârstoiu, *op. cit.*, fig. 37, 51, 63.

⁶² H. Gassauer, BCMI, 28, 1935, fasc. 86, fig. 7.

⁶³ P. V. Batarciuc, Suceava, 10, 1983, p. 251—252.

⁶⁴ R. Popa, M. Mărgineanu-Cârstoiu, *op. cit.*, fig. 36—38.

a unui atelier care lucra în mod special pentru nevoile domnului și ale marilor boieri ⁶⁵.



1



2

Fig. 7. Căhle produse în atelierul care lucra pentru Domnie.

⁶⁵ Recent s-a avansat ipoteza că proprietarul casei datînd din sec. XV, care a fost descoperită pe strada Petru Rareș din Suceava era tocmai meșterul care lucra pentru nevoile domniei, cf. M. D. Matei, *op. cit.*, p. 97.

Presupunem că acest atelier a funcționat în ultimele două decenii ale sec. XV și până la începutul celui următor, după cum o probează cahlele descoperite la curtea logofătului Gavril Troțușan de la Părâuți ⁶⁶.

Considerăm produse ale atelierului care lucra pentru domnie cahlele folosite în componența sobei din „casa domniei” ⁶⁷, după cum produse ale aceluiași atelier constituie cea mai mare parte a cahlelor găsite la Cetatea de Scaun ⁶⁸ și Curtea Domnească ⁶⁹. Trebuie însă spus că, la Cetatea de Scaun ca și la Curtea Domnească, a fost găsită o mare cantitate de cahle care trădează acea impersonalizare a produsului de serie, vădind numeroase imperfecțiuni ⁷⁰, fiind deci lucrate în ateliere obișnuite, orășenești. Explicația prezenței acestor cahle poate fi legată de nevoia executării într-un timp dat a mai multor sobe. Cererea neobișnuit de mare de cahle a impus necesitatea cumpărării unor piese produse în toate atelierele din oraș, indiferent de calitatea și execuția artistică.

O altă categorie de ateliere, mai frecvente, erau cele care executau cahle-oală, pateliforme, triunghiulare, convexe, unele dintre ele decorate cu motive geometrice, des întâlnite în locuințele orășenilor de la Baia ⁷¹ și Suceava ⁷². Aceleași ateliere executau și unele cahle cu decor figurativ, cu modele mult vehiculate în epocă, în general teme sau variante iconografice create în ateliere orășenești sau în cel care lucra pentru domnie, executate într-o nouă interpretare, mult simplificată, care însă câștigă în reprezentare prin renunțarea la detalii, prin stilizări și stingăcii, degajând un aer naiv, amintind de arta populară. Este cazul cahlelor cu scena uciderei balaurului de către Sfântul Gheorghe, descoperite la Suceava în două puncte, unul din zona străzii 6 Noiembrie și al doilea la Șipot (fig. 2/4), care are ca model cahla similară din componența sobei din „casa domniei” (fig. 5/2, 3). O situație asemănătoare în cazul cahlelor de la Curtea Domnească de la Vaslui, care ilustrează o vinătoare domnească ⁷³ (fig. 4/3, 4), inspirată de o cahla de la Dejuțiu (județul Covasna) ⁷⁴. Din același tip de ateliere provin și cahlele cu leul „rampant” de la Iași ⁷⁵ și Piatra Neamț ⁷⁶, având ca sursă de inspirație leul boemian din stema lui Sigismund de Luxemburg de pe cahlele descoperite în cetatea Buda ⁷⁷, ca și cahlele reprezentându-l pe

⁶⁶ P. V. Batariuc, *Cahle descoperite în cuprinsul unor curți boierești din județul Suceava*, comunicare prezentată la sesiunea Muzeului Moldovei, Iași, 10–12 decembrie 1990.

⁶⁷ R. Popa, M. Mărgineanu-Cârstoiu, *op. cit.*, p. 132 se consideră cahlele descoperite în „casa domniei” exemplare mai puțin reușite, dar imperfecțiunile constată la punerea în operă a pieselor, la montarea lor în carcasa de lut și nu la realizarea lor artistică.

⁶⁸ K. A. Romstorfer, *op. cit.*, pl. V; P. V. Batariuc, Suceava, 13–14, 1986–1987, fig. 2/1–3.

⁶⁹ B. Mitrea și colab., SCIV, 6, 1955, 3–4, fig. 30; P. V. Batariuc, Suceava, 10, 1983, pl. IV/1; V/2.

⁷⁰ M. D. Matei, E. I. Emandi, *Cetatea de Scaun și Curtea Domnească din Suceava*, București, 1988, fig. 25, 27.

⁷¹ E. Neamțu, V. Neamțu, S. Chepteia, *op. cit.*, p. 128–137, fig. 101–109; *ibidem*, II, Iași, 1984, p. 233–239, fig. 102–106.

⁷² P. V. Batariuc, M. Andronic, *op. cit.*

⁷³ R. Popescu, *Acta Moldaviae Meridionalis*, 1, 1979, fig. 1, 2.

⁷⁴ Benkő E. Ughy I., *Székelykeresztúri kályhacsempék*, București, 1984, fig. 17.

⁷⁵ N. N. Pușcașu, V. M. Pușcașu, *op. cit.*, fig. 14, 15.

⁷⁶ E. Neamțu, *MemAntiq*, 1, 1969, p. 234, fig. 4/2.

⁷⁷ I. Holl, *op. cit.*, fig. 58.

magul Balthasar oferind mir dintr-un ciboriu ⁷⁸ (fig. 4/1), ori cele cu Iisus pe cruce ⁷⁹, produse în atelierul din zona mănăstirii Sfântul Sava din Iași.

Aceste ateliere, pe care le întâlnim în toate orașele din Moldova ⁸⁰ și pe care le putem califica drept ateliere periferice sau populare, executau cable de mare serie, de un farmec naiv, pentru cea mai mare parte a orașenilor ca și pentru nevoile unor săteni înstăriți ⁸¹.

O altă categorie o formau atelierele mănăstirești, care lucrau toate obiectele din lut necesare comunității monastice respective: oale, veselă, cable, cărămizi ornamentale și pavimentare etc.

Din descoperiri făcute la vechea mănăstire a Humorului s-a văzut că aici exista un atelier unde se realiza ceramică smălțuită de foarte bună calitate ⁸². S-a observat că obștea monastică se interesa de buna calificare a meșterilor săi ⁸³, care cu probabilitate au lucrat și cablurile necesare unei sobe găsite aici, cable simple ori decorate cu motive geometrice ⁸⁴. Presupunem existența unui atelier de ceramică și la mănăstirea Putna, deși cercetările arheologice nu au dus încă la identificarea lui ⁸⁵, atelier care producea toate speciile ceramice. Un amănunt pledează în favoarea existenței la Putna a unui atelier ceramic, și anume o anumită culoare de smalt — o nuanță de verde deschis — care se întâlnește, atât pe vesela smălțuită, pe cea smălțuită și decorată în tehnicile sgraffito și champlévé, cât și pe discurile și butonii ornamentali, culoare de smalt care nu se mai întâlnește nicăieri în Moldova ⁸⁶.

În prima jumătate a sec. XVI se continuă producerea în atelierele orașenești a cablurilor cu decor în relief sau traforate, cu un bogat repertoriu decorativ, după cum o demonstrează descoperirile de la Arbore sau Todirești ⁸⁷. Se preferă cable dreptunghiulare, mari, acoperite cu angobă albă de diverse nuanțe, ca și cable smălțuite în verde, brun sau roșu drojdie de vin.

În a doua jumătate a sec. XVI apar, sub influență central-europeană, cablurile-tapet cu motive ornamentale preluate de la țesăturile italiene. Cablurile cu decor figurativ se împuținează ⁸⁸, fiind frecvent folosite, conform gustului vremii, cablurile cu decor vegetal și mai ales geometric ⁸⁹.

În sec. XVII încep să fie aduse din Polonia așa numitele „cable polono-lituanieni” ⁹⁰ decorate cu motive vegetale, dar nelipsind nici reprezentările zoomorfe, acoperite cu smalt policrom, care le individualizează: albastru ultra-marin, albastru ceruleum, verde de peruzea, galben sulf, alb. Motivele decorative de pe „cablele polono-lituanieni”, mai cu seamă

⁷⁸ N. N. Pușcașu, V. M. Pușcașu, *op. cit.*, pl. XVI.

⁷⁹ *Ibidem*, fig. 24

⁸⁰ vezi *supra*, notele 71, 72, 73, 75, 76, 78, 79.

⁸¹ Fragmente de cable oală au fost descoperite în vatra fostului sat Rusciori, sat dispărut în sec. XVII, plasat lângă actualul sat Mitocul Dragomirnei. Cercetări inedite ale autorului.

⁸² El. Busuioc și P. V. Batariuc, SCIVA, 35, 1984, p. 170—183, fig. 3, 4.

⁸³ *Ibidem*, p. 176.

⁸⁴ El. Busuioc, Suceava, 5, 1978, fig. 2—6.

⁸⁵ Gh. I. Cantacuzino, Al. Rădulescu, SCIVA, 25, 1974, 4, p. 527—544.

⁸⁶ Material inedit, aflat în colecțiile Muzeului Bucovinei, Suceava.

⁸⁷ P. V. Batariuc, *Cable descoperite în cuprinsul unor curți boierești din județul Suceava*, comunicare prezentată la sesiunea Muzeului Moldovei Iași, 10—12 decembrie 1990.

⁸⁸ E. Neamțu, SCIVA, 25, 1974, 2, p. 309—313, fig. 1.

⁸⁹ Al. Andronic, E. Neamțu și D. Marin, *op. cit.*, fig. 52/1—5; 53, 56—58.

⁹⁰ E. Neamțu, SCIV, 21, 1970, 4, p. 697—703, pl. I.

cele vegetale, au fost preluate de meșterii olari autohtoni, întâlnindu-se numeroase variante prelucrate și simplificate (fig. 8/2, 4) față de originale⁹¹. Tot acum, în sec. XVII, se continuă producerea cahlilor decorate cu motive heraldice⁹², scene din viața de curte⁹³ (fig. 8/1), povestiri hagiografice⁹⁴.

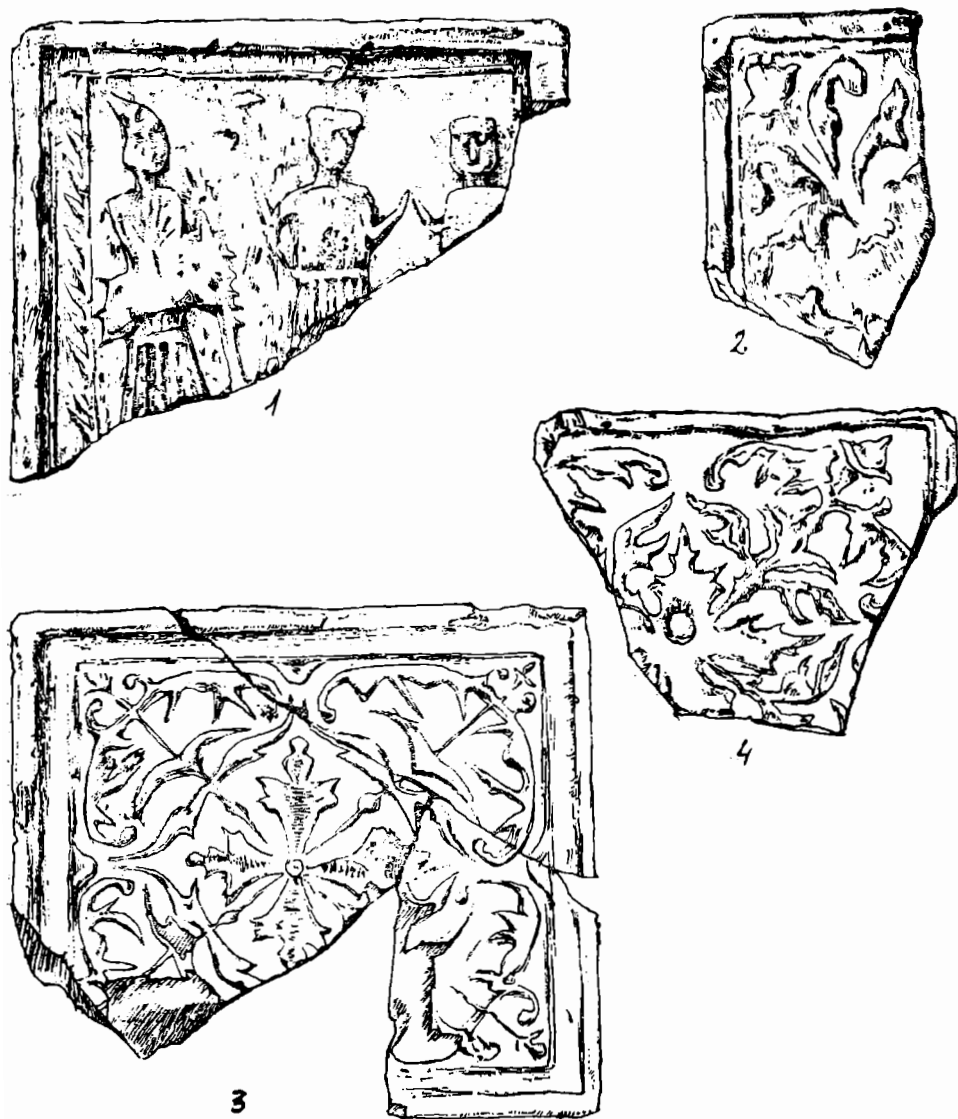


Fig. 8. Cahlle din secolul al XVII-lea.

⁹¹ Al. Andronic, E. Neamțu și D. Marin, *op. cit.*, fig. 54–55, 59–60; P. V. Batariuc, Suceava, 8, 1981, p. 112, pl. 2/1–3.

⁹² Al. Andronic, *op. cit.*, fig. 50; N. N. Pușcașu, V. M. Pușcașu, *op. cit.*, fig. 36, 38.

⁹³ R. Gassauer, *op. cit.*, fig. 23.

⁹⁴ P. V. Batariuc, Suceava, 6–7, 1979–1980, p. 663–665, fig. 1.

Se cunosc exemplare acoperite cu smalt verde și brun, în cele mai dese cazuri așternut fără un strat de angobă și mai ales cahle nesmălțuite, cele mai frecvente. În cazul cahlilor nesmălțuite se constată degradarea motivului decorativ, imperfecțiuni și neglijențe în execuție, lipsa finisării. Din punct de vedere tehnic, cahlile se caracterizează printr-un relief plat și printr-o îndelungată folosire a tiparelor, ceea ce are ca rezultat ștergerea motivului decorativ.

Are de suferit și calitatea reprezentării, observându-se mai ales în cazul cahlilor cu decor figurativ lipsa de măiestrie în execuția desenului ⁹⁵ (fig. 8/1), nerespectarea proporțiilor ⁹⁶, mișcarea nefirească a personajelor. Toate observațiile de mai sus indică o producție masivă, de serie mare, calitatea fiind sacrificată în favoarea cantității. Cererea de cahle este remarcabilă, concluzie la care ne conduce și cantitatea deosebit de mare descoperită din această categorie de piese ca și răspândirea lor, chiar și în mediul rural ⁹⁷.

Presupunem, ca și pentru sec. XVI, existența a două categorii de ateliere: ateliere orășenești, care produceau cahle smălțuite, mai îngrijit lucrate ⁹⁸, pentru comanditari înstăriți (domnie, mari boieri) și ateliere periferice sau populare, care executau marea masă a cahlilor nesmălțuite, cu numeroase imperfecțiuni, destinate clientelei de rînd, recrutată dintre orășeni și chiar dintre țărani înstăriți ⁹⁹.

Altă problemă care se pune este aceea a originii etnice a meșterilor care au creat modelele și tiparele pentru cahle și care au executat cahlile descoperite în Moldova.

Studiind numeroasele fragmente de cahle descoperite pe teritoriul comunei Ilișești, în zona fostului sat Săsciori pe Costîna, sat dispărut în cursul sec. XVIII, profesorul Rudolf Gassauer emitea ipoteza că locuitorii lui, germani la origine — Săsciori < sași — erau olari și lucrau cahle pentru nevoile domniei, drept care au fost scutiți de diverse obligații ¹⁰⁰. De fapt, Gassauer considera întreaga cantitate de cahle descoperită la Suceava și implicit în Moldova, drept rezultatul muncii coloniștilor germani ¹⁰¹. Aceste idei au fost combătute de Barbu Slătineanu, care în toate lucrările sale considera cahlile descoperite în țările române drept un produs al meșterilor autohtoni ¹⁰².

De fapt, la stadiul actual al cercetărilor este deosebit de dificil a stabili cu precizie originea etnică a meșterilor și nu sînt de exclus ambele

⁹⁵ *Ibidem*.

⁹⁶ R. Gassauer, *op. cit.*, fig. 23.

⁹⁷ R. Popovici, *MemAntiq*, 9—11, 1977—1979, p. 268, fig. 7; *idem*, *Unele considerații asupra așezării rurale medievale de la Negrești-Neamț (sec. XIV—XVII)*, comunicare prezentată la sesiunea Institutului de Arheologic, Iași, 28 iunie — 1 iulie 1990.

⁹⁸ Al. Andronic, E. Neamțu și D. Marin, *op. cit.*, fig. 62; N. N. Pușcașu, V. M. Pușcașu, *op. cit.*, fig. 37.

⁹⁹ Descoperiri inedite, făcute cu ocazia cercetărilor de teren la Todirești „La ziduri”, Ilișești „La curte”, Liteni „Siliște”, Arbore „La curte”, Vornicenii Mari „Tabla scurtă”, Frătăuții Vechi „La cimitir”, informații Mugur Andronic și Emil I. Emandi, cărora le mulțumim și pe această cale, pentru ajutorul dat.

¹⁰⁰ R. Gassauer, *Südost-Forschungen*, 1/2, 1941, p. 1—6.

¹⁰¹ *Idem*, *BCMI*, 28, 1935, fasc. 86, p. 151.

¹⁰² B. Slătineanu, *BCMI*, 30, 1937, 93, p. 135—142.

interpretări, pentru că olari se puteau recruta atât din rîndurile autohtonilor cît și ale coloniștilor.

Dacă ne gîdim că dispoziții canonice interziceau ortodocșilor să practice sculptura figurativă, am fi înclinați să credem că aceștia erau excluși de la producerea cahlelor istoriate. Mai trebuie menționat faptul că cel puțin în sec. XVI, o dată cu Reforma, în orașele săsești din Transilvania se cerea ca ucenicul să fie de origine germană, o altă condiție fiind aceea a apartenenței la una din confesiunile reformate a tînarului¹⁰³, ceea ce, firește, îngreuna mult situația moldovenilor plecați să învețe o meserie.

Pe de altă parte, din sec. XVII-lea datează o serie de cahle cu inscripții în limba română, cu caractere chirilice, care probează originea română a meșterilor care le-au creat. Asemenea cahle au fost descoperite în Moldova¹⁰⁴, Țara Românească¹⁰⁵ și Transilvania¹⁰⁶. Semnificativă în acest sens este cahla de la Tîrgoviște reprezentînd acvila bicefală — emblema cantacuzină — și inscripția: „aceste tipare le-au săpat Drăgoi timpîlar”¹⁰⁷.

De fapt spiritul în care au fost elaborate modelele pentru marea majoritate a cahlelor este spiritul gotic, central european, care se lasă întrevăzut în arhitecturile reprezentate, în costumele inspirate de moda burgundă, în predilecția pentru embleme, proprie Europei apusene, sau pentru animale reale și mai ales pentru cele fantastice și monstruoase, preluate de arta gotică din cea romantică, ba chiar în tratarea unor teme decorative, precum perechea de îndrăgostiți, frecventă în tapiserii, pictură, fildeșuri istoriate.

O serie de teme decorative europene, precum cele din grupa „sobei cu cavaleri”, unele motive religioase ca Bunavestire, Madona tronînd sau însemne heraldice, au ajuns în Moldova aduse din zona centrală a continentului, poate în urma unor călătorii întreprinse de tineri moldoveni în Transilvania sau Ungaria pentru a învăța o meserie sau pentru a-și face călătoria de calfă¹⁰⁸ și a obține certificatul necesar promovării ca meșter.

Considerăm că este mai puțin important a se determina cu precizie originea etnică a meșterilor, cît a se stabili locul unde au fost produse cahlele și este incontestabil că ele au fost lucratela cererea unor comanditari autohtoni, în Moldova, după gustul acestora. Prin interferența a numeroase influențe — bizantine, orientale, occidentale — în Moldova apare și se dezvoltă o artă a lutului, cu caractere specifice, care se individualizează față de produsele europene similare.

¹⁰³ Șt. Pascu, *Meșesugurile din Transilvania pînă în secolul al XVI-lea*, București, 1954, p. 264—265.

¹⁰⁴ P. V. Batariuc, *op. cit.*, p. 663—665, fig. 1.

¹⁰⁵ M. Golescu, *Buletinul Muzeului Militar Național*, 5, 9—10, 1941—1942, p. 53—54, fig. I, II.

¹⁰⁶ B. Slătineanu, *Ceramica feudală românească și originile ei*, București, 1958, p. 103, fig. 93.

¹⁰⁷ *Ibidem*, fig. 114.

¹⁰⁸ Călătoriile calfelor erau prilej pentru a cunoaște noi tehnici de lucru și noi modele decorative și concludent este un caiet cu desene cu motive ornamentale care a aparținut unui argintar clujean, din sec. XVIII, și care conține schițe după diverse produse de orfevrărie făcute în o serie de orașe din Europa centrală începînd cu secolul XVI, Cf. M. Bunta, *Acta MN*, 19, 1982, p. 398—399.

ATELIERS POUR LA PRODUCTION DE CARREAUX CÉRAMIQUES DANS LA MOLDAVIE MÉDIÉVALE

RÉSUMÉ

L'article relance la discussion sur le sujet intéressant et généreux des découvertes de carreaux céramiques à poêle produits en Moldavie aux XIV^e – XVI^e siècle, en essayant de relever l'existence de différences, de séries, d'emprunts. On en conclut qu'il s'agit là d'un art céramique à caractères spécifiques, individualisés par rapport aux produits européens similaires.

EXPLICATION DES FIGURES

- Fig. 1. Carreaux céramiques à poêle découverts à Baia (1–4) et à Orhei (5–7).
Fig. 2. Carreaux produits dans des ateliers urbains (1–3) et suburbains (4).
Fig. 3. Carreaux produits dans des ateliers urbains.
Fig. 4. Carreaux produits dans des ateliers suburbains.
Fig. 5. Carreaux provenant de l'atelier produisant pour les besoins de la Cour (1–3, 5) et dans d'ateliers urbains (4).
Fig. 6, 7. Carreaux produits dans les ateliers de la Cour.
Fig. 8. Carreaux du XVII^e siècle.