

# DISTRUGEREA ZONEI SACRE A HISTRIEI DE CĂTRE GEȚI\*

## 1. DOSARUL STRATIGRAFIC

de PETRE ALEXANDRESCU

Victoriei Andronescu, prima care  
a identificat și explicat „arsura 2”.

La capătul frumoaselor pagini *Din istoria Dobrogei*, I, București, 1967, consacrate istoriei orașelor vest-pontice din ultimul veac a. Chr. și a prezentării izvoarelor istorice referitoare la distrugerea Histriei de către Burebista, D. M. Pippidi amintește săpăturile arheologice din „zona sacră”, atunci în plină desfășurare. Cercetările au continuat, aproape fără întrerupere, până în 1980, când au fost temporar sistate în vederea pregătirii publicației complete a rezultatelor, în volumul al VII-lea al seriei *Histria*<sup>1</sup>. Cum apariția volumului întârzie, din motive editoriale, mi-am propus să prezint în aceste pagini rezultatele referitoare la perioada finală a acestei zone, datele stratigrafice și cronologice care atestă distrugerea și abandonarea ei către mijlocul veacului I a. Chr. O expunere concisă și mai degrabă tehnică se dovedește necesară și ca răspuns la unele at-

\* Am utilizat în acest studiu catalogul pregătit pentru volumul *Histria*, VII, *La zone sacrée*. Au fost menținute atât siglele (A=ștampile de amfore, C=vase ceramice), cât și numerolarea. Cifra exponențială care figurează lângă unele dintre numerele de catalog indică replici ale piesei respective.

Ca orice asemenea cercetare, săpăturile de la zona sacră au fost o lucrare de echipă, la care au luat parte, pe lângă autorul acestui studiu, mai mulți colaboratori și numeroși studenți. Aș vrea să evidențiez în chip special contribuția Victoriei Andronescu, care ne-a stat alături până la campania 1974. Carnetele de obiecte, pe care le-a redactat în chip exemplar, ne-au fost de un mare folos. Tot colegii noastre îi datorăm redactarea unui amplu raport asupra cercetărilor pe care d-sa le-a executat în această zonă în perioada 1950 — 1960, ilustrat de material grafic. Profilul malului de sud al săpăturii 1959 — 1960, desenat cu minuție și talent, este o valoroasă interpretare a complicatei stratigrafii, nu numai a zonei sacre, ci a Histriei în genere, de la începuturile coloniei până la ultimul nivel continuu romano-bizantin. Studiul acesta, care îi este dedicat, îi dărează mult.

Autorul ște să mulțumească lui Nicolae Conovici, Mircea Babeș și Gheorghe Bichir pentru determinările propuse pentru ceramica getică și sarmatică. Desenele pieselor ceramice (după schițele în creion ale autorului) aparțin lui Argeș Epure, cu excepția celor din *Aneșă*, executate de Dionisie Păcurariu, arh. Spirescu și Lenuța Becheș. Planurile și schema de la p. 235, 236 și 242 au fost desenate de Iuliana Barnea, după releveele arh. Anișoara Sion și schițele autorului.

<sup>1</sup> O introducere recentă în unele probleme histriene în *Histria. Eine Griechenstadt an der rumänischen Schwarzmeerküste*, red. P. Alexandrescu și W. Schuller, Xenia. Konstanzer Althistorische Vorträge u. Forschungen, 25, 1990, cu bibliografia completă a lui Alexandru Avram.

tudini critice, manifestate de unii arheologi și istorici, motivate și de intervalul prea lung care s-a scurs de la apariția notiței lui D. M. Pippidi.

Deoarece aceste pagini reprezintă și primul studiu asupra săpăturilor efectuate în această parte a orașului, mi-am permis să le însoțesc de o scurtă introducere topografică.

\*

Cele mai vechi indicii ale folosirii zonei sacre datează din ultimele decenii ale veacului al VII-lea a. Chr. Ele atestă introducerea în cetate a cel puțin trei dintre cultele ei principale : al lui Zeus, al Afroditei și al lui Apollo, sub forma unor vetre de cult, a unor gropi de ofrande, poate și a unor mici sanctuare. Pe suprafața zonei s-au efectuat primele amenajări și s-au instalat primele pavaje (pavajul 5). Spațiul a fost organizat în funcție de o mare groapă naturală în stâncă de șist verde, considerată ca semn și indiciu sacru.

Templele de piatră au fost ridicate abia către mijlocul secolului următor, atunci când colonia milesiană a cunoscut o dezvoltare spectaculoasă, atestată de prosperitatea ei economică, de expansiunea teritoriului rural și de un mare efort constructiv. În acea vreme, zona sacră a căpătat structura spațială pe care o va conserva până la sfârșitul existenței sale. În aceeași vreme s-a stabilit și programul constructiv al celor două sanctuare mai bine conservate, cel al lui Zeus și cel al Afroditei.

Templul lui Zeus (A), situat la nordul zonei sacre, în imediata vecinătate a zidului de incintă, era un edificiu *in antis*, compus dintr-un naos aproape pătrat și un pronaos prelung, instalat pe o terasă rectangulară. În fața lui, la circa 10 m distanță, se afla altarul său (D), înconjurat de monumente legate de cultul lui Zeus, în ipostaza de *Zeus Polieus*. Astfel, în fața lui se găsea blocul paralelipipedic de calcar  $\tau$ , prevăzut cu un inel de bronz, destinat sacrificiilor animale. Un îngust canal făcea legătura cu groapa sacră din stâncă, unde sângele trebuia să se scurgă. Baze de monumente și de stele îl flancau pe latura de sud și de vest. Una dintre stele a fost descoperită în dreptul bazei în care fusese fixată ( $\zeta$ ). Ea purta celebrul decret în onoarea solilor care au tratat cu regele Zalmodegikos, care trebuia să fie expus, potrivit stipulațiilor de la sfârșitul textului,  $\pi\rho\omicron\ \tau\omicron\upsilon\text{[}\beta\text{]}\omega\mu\omicron\upsilon\ \tau\omicron\upsilon\ \Delta\iota[\omicron\varsigma]\ \tau\omicron\upsilon\ \text{Πολιέως}$ .

Cel de-al doilea sanctuar (I), dedicat Afroditei, avea și acesta legătură cu groapa sacră din stâncă. El se afla la apus de aceasta, în partea de sud-vest a zonei. Templul repeta programul constructiv al sanctuarului lui Zeus. El se compunea dintr-un *naos* mic și un *pronaos* prelung și era instalat pe o terasă rectangulară. Treptele de pe latura de răsărit certifică legătura de cult a sanctuarului Afroditei cu groapa sacră. Așa cum vom arăta mai departe, un grup de baze de stele și un monument votiv, legate de același cult, se instalează în ultima etapă a istoriei zonei sacre, paralel cu latura de est a templului, dincolo de groapa sacră.

Alte monumente, având un raport mai mult sau mai puțin cert cu cultul lui Zeus, împodobeau jumătatea de nord a zonei sacre. Astfel, resturile unui al treilea templu (sau ale unei *lésche* ?) se află pe latura de nord-est (A'). Nu s-au păstrat decât părți din fundație, din *euthynterie* și din *toichobatal* zidului de vest și de nord. Câteva baze sau altare (E, F, G, H), ruinele unui *propylon* (C), probabil ale unei *stoa* (B), precum și

o serie de monumente de dimensiuni mici erau dispuse între templele lui Zeus și al Afroditei.

\*

Monumentele sacre ale orașului grec au suferit pagube provocate de unele dintre evenimentele dramatice prin care a trecut această colonie milesiană. În jurul anului 500 sau în primii ani ai sec. V a. Chr. zona sacră a fost incendiată, templele dărâmate și prădate probabil în cursul atacului scitilor și al ofensivei acestora către sud, pe urmele armatei lui Darius I. Refăcute și înfrunsețate în prima parte a veacului al V-lea, monumentele sacre au suferit o nouă prădăciune, incendiere și dărâmare probabil în timpul conflictului dintre Histria, Callatis și regele Lysimach al Traciei, către 313 a. Chr. În studiul acesta ne propunem să prezentăm dosarul stratigrafic al ultimilor decenii din istoria zonei sacre și al distrugerii ei definitive.

\*

Primele rezultate — prin forța lucrurilor incomplete — ale studiului stratigrafiei zonei sacre histriene au fost obținute de Victoria Andronescu în 1956, care a practicat șase secțiuni (I — VI/1956) prin toate nivelurile arheologice, de la solul actual până la stânca vie. Secțiunile au atins spațiul dintre templele lui Zeus și al Afroditei. Iată datele privind stratigrafia etapei finale a zonei :

„Secțiunile au permis ca în privința acestor vestigii să se facă o observație importantă, anume aceea că, în prezent, ele apar toate înglobate într-o situație oarecum unitară și comună, recunoscută în săpăturile anului acesta (1956). Ele au fost acoperite de un pământ de umplutură care odihnește pe „pavajele” ce le înconjoară. Acest pământ, de culoare castaniu-închis, uneori gălbui, acolo unde vine în contact cu blocurile dezagregate, uneori cu scurte benzi de lut sau de sfărâmaturi de calcar, atinge o grosime de 0,40 m, câteodată înghițind aproape resturile de construcții, altele venind să se placheze numai de ele, dacă acestea s-au păstrat la o înălțime mai mare. La partea superioară, această umplutură prezintă uneori o fâșie de câțiva cm de pământ amestecat cu scoici și melci foarte mărunți.

Fragmentele ceramice din acest pământ, nu prea numeroase, sunt de epocă elenistică, cele mai recente plasându-se cam la sfârșitul sec. II — începutul sec. I. Acest strat este sigilat pretutindeni de o bandă de arsură cu o grosime variind între 1 — 2 cm și 10 — 12 cm. De culoare neagră, moale, pudroasă, neconținând decât foarte mărunte fragmente de cărbune, ea indică arderea unor esențe moi ; uneori slabă, astfel că înroșește pământul abia perceptibil. Alteori ajunge să degradeze chiar piatra calcareasă a unor monumente. Din această fâșie s-a cules, în special în secțiunile II, III, IV și mai puțin în jumătatea de nord-est a secțiunii V, o mare cantitate de fragmente de bronz — câteva kilograme — puternic oxidate, cele mai multe informe și de mărimi diferite, unele cu cenușă lipită de ele, altele având aspectul unor resturi provenite din turnarea bronzului.

Aşa cum linia de arsură sigilează stratul de umplutură, la rândul ei aceasta este suprapusă totdeauna de o bandă de lut galben, foarte curat, având o grosime de 1 — 10 cm. Deasupra acestei situații, comună în toate secțiunile, vine să se așeze o nivelare conținând material ceramic variat și fragmente elenistice de țigle, care se datează tot către sfârșitul sec. II — începutul sec. I î.e.n. Uneori această nivelare are la bază o foarte consistentă fâșie de material ceramic și țigle, iar în capătul de est al secțiunii II din ea pornea o groapă care tăia umplutura de sub arsură și conținea, între altele, fragmente caracteristice pentru datare.

Prezența celor patru elemente — umplutura de pământ castaniu cu cioburi de la sfârșitul elenismului, arsura și foaia de lut cu nivelarea având material din sec. II — I î.e.n. — se poate urmări în bună parte și pe profilul din fața templului (lui Zeus) și mai ales pe profilul dinspre lac, unde situația e mai clară.

Constatarea unei atare situații, în toate secțiunile, ne face să presupunem că într-un moment, care se plasează aproximativ la sfârșitul erei păgâne, zona aceasta își pierde funcția și caracterul sacru și o operație de umplere și nivelare a terenului vine să pecetluiască această situație”<sup>3</sup>.

Aceste observații amănunțite și clar expuse, dar incomplete — așa cum au dovedit-o săpăturile ulterioare —, au pus pentru prima dată problema distrugerii, desacralizării și abandonării acestei părți a cetății, către mijlocul veacului I a. Chr., și instalarea, după o amplă operație de nivelare, a unui cartier civil, în perioada romană. În cursul propriilor noastre săpături, la care a colaborat un timp și Victoria Andronescu, am întregit tabloul stratigrafic cu elemente noi. Acestea nu fac însă decât să întărească observațiile expuse de Victoria Andronescu în 1956.

## I

Spre sfârșitul epocii elenistice, templul Afroditei a suferit o puternică distrugere, care a afectat fațada și zidurile sale, până la nivelul *enthynteriei*. În stadiul actual al cercetărilor de la Histria, aceasta nu poate fi corelată deocamdată cu constatări din alte părți ale orașului sau din teritoriul său rural, așa că nu suntem în situația de a preciza dacă distrugerea a fost efectul unui alt eveniment tragic din istoria sa, care l-a afec-

<sup>2</sup> Pippidi, ISM, I, cat. 8.

<sup>3</sup> V. Andronescu, *Materiale*, 5, 1957, p. 286. Principalele remarci critice au fost formulate de M. Coja și Al. S. Ștefan. M. Coja *Materiale*, 9, 1970, p. 207, nota 9, consideră „arheologic vorbind, stratul de arsură (autoarea se referă la *arsura* 2) aparține sec. IV î.e.n.” și continuă astfel: „De altfel, prin descoperirea unui templu elenistic (!) dedicat Afroditei, așezat *peste primul mare strat de arsură* (!)...” (sublinierea ne aparține). Mai coerentă este critica formulată de Al. S. Ștefan. „Fără a încerca să negăm istoricitatea impactului getic asupra Histriei și nici valoarea probatorie a datelor arheologice din zona sacră pentru repercusiunile lui materiale, nu putem elimina unele dificultăți de ordin metodologic în reconstituirea unei succesiuni logice pe baza informațiilor prezentate în acest sector”. În continuare, după ce rezumă datele expuse de Victoria Andronescu și citate mai sus, autorul se întreabă: „Ar apărea că geții au incendiat nu monumentele ariei sacre în funcție, ci un strat de umplutură care acoperea această zonă deja distrusă într-un moment anterior”. *Revista muzeelor și monumentelor*. Monumente istorice și de artă, 2, 1974, p. 48. Identificarea unui nivel de arsură anterior, *arsura* 3, completează și clarifică acum tabloul stratigrafic al zonei.



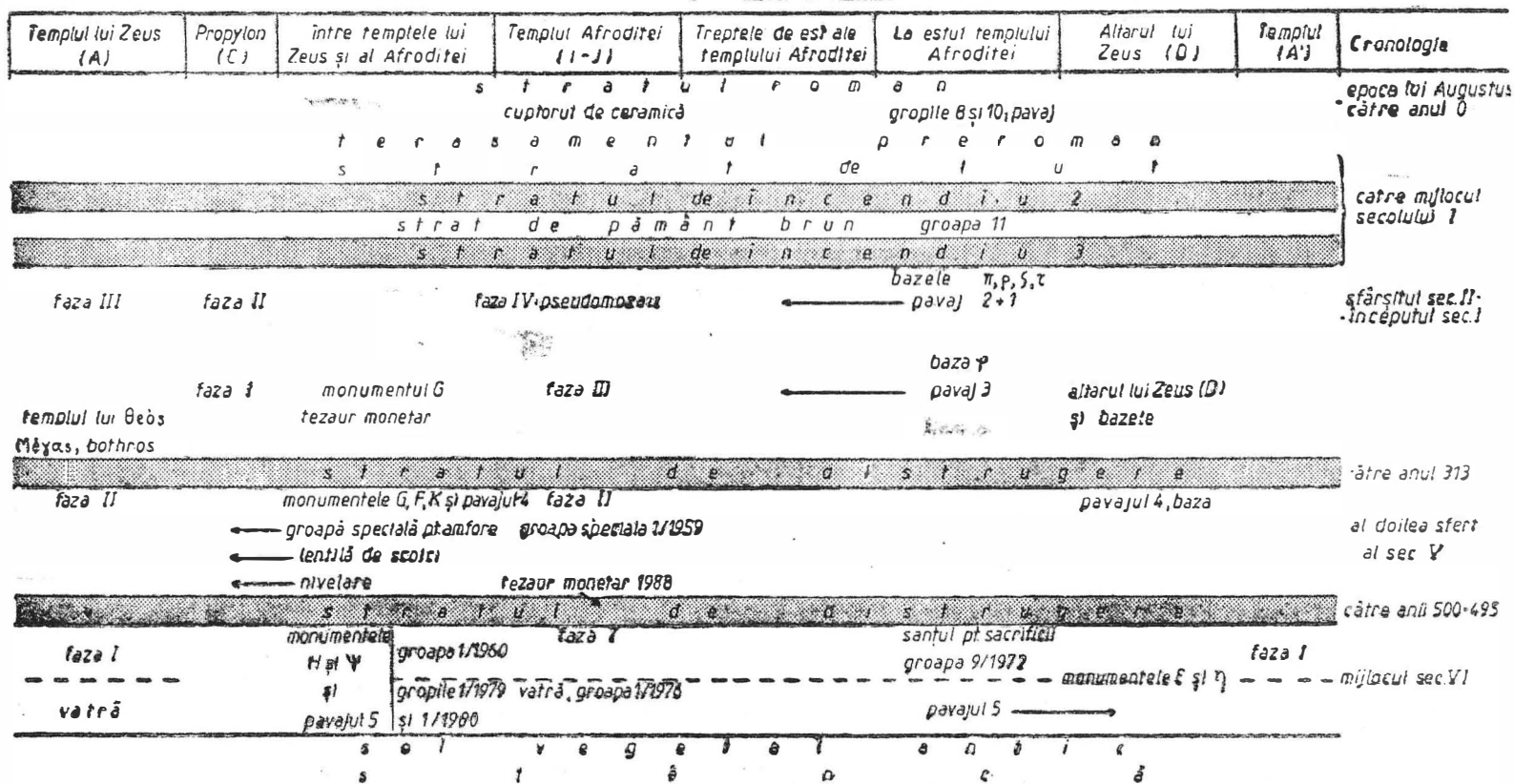


Fig. 1. Stratigrafia zonei sacre până la epoca lui Augustus.

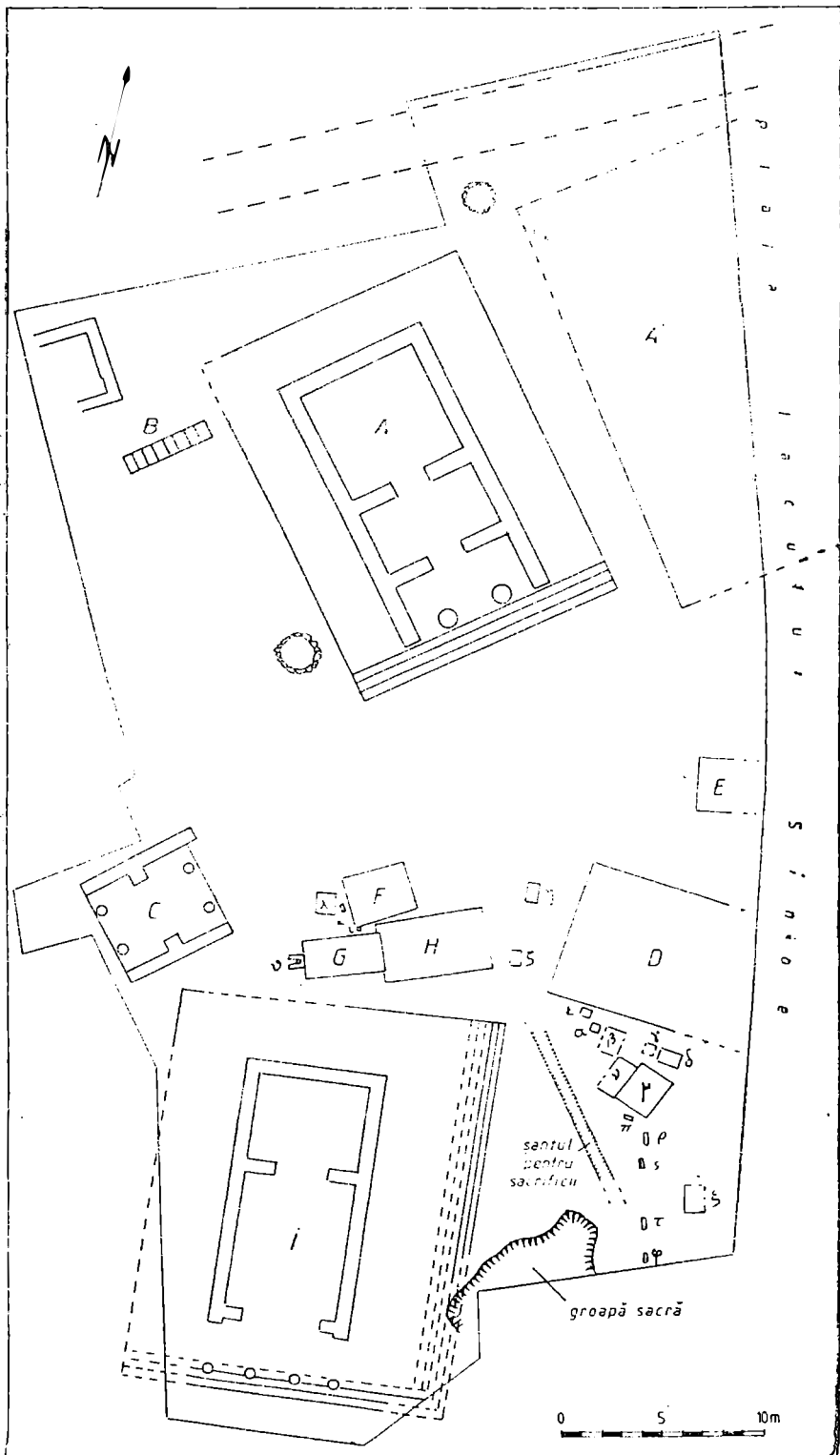


Fig. 2. Plan schematic al zonei sacre.

tat în întregime, sau dacă are cauze care țin numai de viața zonei sacre<sup>4</sup>. Distrugerea a fost urmată de o amplă lucrare de refacere a construcției (faza IV). Au fost ridicate ziduri noi, s-au implantat noi praguri, atât la intrarea în *naos*, cât și în *pronaos*, pentru care a fost necesară decuparea blocurilor *toichobatului* anterior. Nivelul de călcare în *naos* și în *pronaos* a fost înălțat, astupându-se aproape în întregime blochetele interioare ale *toichobatului*. S-a instalat un paviment de pseudomozaic, pe un suport de ciment roșcat, așezat deasupra unui strat de pământ de umplutură.

După reconstrucție, în templu au fost aduse unele ofrande care făcuseră parte din tezaurul său înainte de distrugere. În centrul *pronaosului* se aflau lespezile din marmură ale bazei unei statui a Afroditei, bogat decorate cu bucranii, ghirlande și phiale, purtând o dedicație către zeiță din partea preotului acesteia, Athenagoras, fiul lui Theodotos<sup>5</sup>. Tot în *pronaos* zăcea răsturnat un relief votiv reprezentând Moirele, oferit de Gykeia, soția lui Theophilos, fiul lui Theodotos și fratele preotului Athenagoras<sup>6</sup>. O parte din piciorul unei mese de cult, din marmură, decorat cu motive vegetale, de inspirație pergameniană, se mai afla *in situ* în fața resturilor bazei statuii de cult a zeiței din *naos*. Cele trei piese datează din prima jumătate (sau din al doilea sfert) al sec. III a. Chr. Printre celelalte piese, provenite din tezaurul templului, menționăm fragmentele dintr-un flacon ptolemaic de faianță, de tip *Mit Rahine*, din al doilea sfert al veacului al III-lea<sup>7</sup>, și câteva *pelikai*, unele în stil *West Slope*, altele acoperite numai cu firnis negru, de la sfârșitul sec. IV a. Chr.

Concomitent cu reconstrucția templului Afroditei a avut loc reamenajarea spațiului de la răsăritul acestuia. Cea mai mare parte a suprafeței, până la altarul lui Zeus (probabil și mai la nord, din nefericire neșezisat în cursul săpăturilor mai vechi), a fost acoperită cu un nou pavaj, denumit 2 + 1 (pavajul 2, reparat pentru a deveni pavajul 1), alcătuit din pietricele și cioburi bătute, instalat peste un strat subțire de umplutură, care suprapunea resturile unui pavaj anterior, denumit „pavajul 3”. Pavajul 2 + 1 acoperea canalul săcrificial, dezafectat, care, împre-

<sup>4</sup> Se poate totuși remarca un oarecare paralelism cu constatările echipei de arheologi de la Olbia. Iată relatarea lui J. G. Vinogradov, *Političeskaja istorija ol'vijskogo polisa*, Moscova, 1989, p. 261 – 262: „Olbienii au demontat (la sfârșitul sec. II a. Chr.) construcțiile monumentale din *temenos*, cu excepția altarului. În aceeași vreme, celelalte clădiri din *agora* au încetat de a mai exista: edificiile comerciale, conductele de apă, *dikasterion*, gimnazul, ale căror ziduri au fost demolate. Viața în cartierele civile din Orașul de Sus și de Jos s-a oprit de asemenea. Stratul sec. I a. Chr. lipsește în cea mai mare parte a platoului superior, la sud de Severnaja Balka, după constatările săpăturilor de la Olbia și a autorului însuși. Se pare că la începutul sec. I a. Chr. teritoriul locuit al orașului a suferit o considerabilă restrângere, mult înainte de marea distrugere provocată de geți. Orașul a păstrat numai partea meridională a « triunghiului olbian », care se va menține până în epoca romană”. Aceste concluzii, încă nesustținute de un dosar arheologic, fuseseră expuse, de mai multe ori înainte, de către Elena I. Levi, ultima dată în cartea ei *O'lvija*, Kiev, 1983. Este de dorit ca și colegii noștri de la Olbia să prezinte dovezile arheologice ale acestei constatări, de cea mai mare importanță pentru istoria orașelor vest și nord-pontice, la sfârșitul elenismului.

<sup>5</sup> G. Bordenache, *StCl*, 9, 1967, p. 145 urm.; eadem, *Sculture grece e romane nel Museo Nazionale di Antichità di Bucarest*, I, București, 1969, cat. 278, pl. CXX; Pippidi, *ISM* I, cat. 113.

<sup>6</sup> G. Bordenache, *StCl*, 9, 1967, p. 147; eadem, *Sculture...* cat. 60, pl. XXVII; Pippidi, *ISM*, I, cat. 114.

<sup>7</sup> P. Alexandrescu, in *Festschrift N. Himmelmann*, Bonn, 1990, p. 305 urm., idem, *StCl*, 26, 1989, p. 116 urm.

ună cu blocul  $\gamma$  cu inel de bronz, servise la oficierea sacrificiilor animale, în fața altarului lui Zeus Polieus, încă din veacul al VI-lea a. Chr. Dezafectarea lui, probabil și a blocului  $\gamma$ , pune problema unor schimbări de structură în organizarea cultului lui Zeus din jurul altarului, în ultima perioadă de existență a zonei sacre. Altarul însuși și bazele situate de-a lungul laturii sale de sud par să fi funcționat însă și în această ultimă perioadă.

Pavajul 2 + 1 acoperea și resturile unei baze de stelă ( $\varphi$ ), situată către marginea de SE a gropii sacre. Ea fusese deteriorată și dezafectată anterior, poate odată cu canalul sacrificial, în momentul avarierii templului Afroditei. Pavajul a fost așezat peste bucățile acestei baze, ascundându-le.

După instalarea acestuia, au fost ridicate deasupra lui câteva monumente noi. Oarecum paralel cu latura de est a templului Afroditei și la răsăritul gropii sacre, au fost așezate, în șir linear, patru baze de stele ( $\pi$ ,  $\rho$ ,  $\varsigma$ ,  $\tau$ ). Două dintre ele purtau pe fața superioară câte o inscripție cu numele dedicantului Baza  $\pi$  purta numele tribului *Boreis*<sup>8</sup>. Mai spre est, paralel cu acestea, formând împreună un ansamblu monumental unitar, se găsea baza  $\xi$  a unui monument votiv. Ansamblul avea probabil o legătură cu cultul zeiței Afrodita.

Disponem de câteva piese pentru precizarea cronologiei pavajului 2 + 1. Din stratul de umplutură care îl separa de cel anterior provine un fragment de crater pergamenian *West Slope* (C 192), iar din cuprinsul pavajului propriu-zis au fost extrase mai multe materiale arheologice, dintre care cele mai recente sunt : un fragment de platou *inverted rim* (C 214 bis.), un bol, (C 209), două străchini (C 210, 211) și o cană *rolled rim* (C 253).

Aven și câteva documente ceramice recuperate din pământul de umplutură de sub pavimentul *pronaosului* templul Afroditei : un fragment de platou ESA (C 230,) și unul dintr-o amforă Pseudo-Cos.

Unele refaceri au fost constatate și la alte monumente ale zonei sacre. Dintre acestea menționăm faza a IV-a a templului lui Zeus și ultima formă prezentată de *propylon*, înaintea distrugerii definitive. Din nefericire observațiile stratigrafice lipsesc, dar operațiile de refacere ar putea fi corelate cu rezultatele expuse mai sus.

## II

După un interval nu prea lung de la aceste operații, zona sacră a suferit o nouă distrugere și a fost incendiată. Urmele au fost identificate abia în cursul săpăturilor noastre. Deși relativ modeste, ele reprezintă singura dovadă a celui mai grave agresiuni suferită de monumentele sacre ale orașului, care au trebuit apoi abandonate, iar spațiul însuși desacralizat.

Un strat subțire de arsură, numit *arsura* 3, discontinu dar consistent, a fost identificat cu claritate pe profilele secțiunilor S IV și S VI/1971 și se regăsește — deși nu a fost recunoscut ca atare — pe profilul de sud al secțiunii V/1956. Arsura odihnește peste pavajul 2 + 1, care păstrează urmele unui incendiu puternic sub forma unor pete întinse înroșite. Arsura 3 atinge, în dreptul muchiilor, bazele monumetale  $\mu$  și  $\nu$ .

<sup>8</sup> Pippidi, ISM, I, cat. 146.

În stratul arsurii 3 au fost descoperite și materiale arheologice, dintre care cel mai recent este un fragment de *skyphos* pergamenian *West Slope* tardiv (C 193).

\*

După incendiul și distrugerile pe care le-a provocat, cele mai multe dintre monumentele zonei sacre au fost acoperite cu un strat de pământ brun închis, observat și descris de Victoria Andronescu. Unele au fost în întregime înghițite, în timp ce clădirile mai înalte au fost acoperite numai la bază. Motivul acestui act de pietate, realizat de histrieni, a fost desigur acela de a îngropa pentru a proteja întreaga zonă, și astfel de a o desacraliza.

Acest strat era bogat în materiale arheologice. Voi aminti numai piesele semnificative, din punct de vedere cronologic: două fragmente de platouri *rolled rim* (C 214 bis, 215), un *lekkythos* fragmentar cu cioc lateral (C 267) și un bol hemisferic (C 272); ceramică getică cu mâna: vase-borcan (C 307, 313); ceramică getică cu roata: fructieră (C 317<sub>2</sub>); ceramică sarmatică: vas-borcan (C 321).

De la baza acestui strat au fost practicate câteva gropi de deșeuri. Una a fost înregistrată de Victoria Andronescu pe profilul secțiunii II/1956. Alta, mult mai mare, a apărut pe profilul de sud al secțiunii S IV/1971. Aceasta din urmă, purtând indicativul 11, a traversat atât pavaul 2+1, cât și stratul arsurii 3. Ea se găsea amplasată aproximativ deasupra gropii sacre, pe care a dezafectat-o, și peste colțul de sud-est al terasei templului Afroditei, pe care l-a deranjat. Groapa 11 era umplută cu numeroase resturi: cioburi, fragmente de țigle, oase de animale, cenușă, pământ „gras” de culoate verzuie, scorii de fier etc. Dintre piesele semnificative cronologic semnalăm: o șampilă de amforă rodiană (A 48); ceramică fină: platou *everted rim* (C 212), platouri ESA (C 230<sub>3</sub>, 231<sub>4</sub>, 236, 237, 240), bol carenat (C 269), castron *rolling rim* (C 276), platou „histrian” (C 283); ceramică getică cu mâna: vas de provizii (C 301), vase-borcan C 303, 304, 309<sub>2</sub>); ceramică getică cu roata: castroane (C 316<sub>3</sub>, 316 bis).

\*

Un al doilea strat de arsură, numit *arsura 2*, mult mai consistent decât cel precedent, a fost identificat — încă din 1956 de către Victoria Andronescu — aproape pe întreaga suprafață a zonei sacre, deja dezafectate. El atestă o nouă distrugere prin foc, survenită la un interval scurt după cea precedentă. Focul a lăsat numeroase urme la suprafața straturilor-cuvertură, pe care l-a întărit și înroșit pe alocuri. Unele monumente, deja în ruină, și care nu fuseseră cu totul acoperite de stratul-cuvertură, au fost puternic afectate, ca — de pildă — resturile templului Afroditei și — pentru a doua oară — baza μ din preajma altarului lui Zeus Polieus.

Din arsura 2 provin câteva piese, semnificative din punct de vedere cronologic: ștampile de amfore, dintre care cea mai recentă de la o amforă rodiană (A 45); un fragment de *fish plate* (C 284), un fragment de oală sarmatică (C 322). Un fragment de vas borcan getic (C 399) se găsea deasupra pavaului 2+1 și sub arsura 2.

Arsura 2 atinge grosimea cea mai mare (0,24—0,40 m) în templul Afroditei. Ea acoperea în întregime *pronaosul* și intrarea (cea din *naos*

fusesse evacuată încă din antichitate), revărsându-se și dincolo de ziduri, pe terasa templului și chiar în afara acesteia. Continuitatea stratului de distrugere din interiorul sactuarului cu situația stratigrafică din exteriorul lui a putut fi certificată acolo unde resturile de distrugere și arsura se prelungeau pentru a se confunda, formând ceea ce am numit *arsura 2*.

În interiorul templului arsura conținea : resturi compacte de combustie, bârne carbonizate din acoperiș (unele de peste 1 m lungime și 0,14—0,24 m grosime), în poziție aproape transversală față de axa construcției ; o mare cantitate de țigle și olane din acoperiș (*Ealyptere* și *stotere*) ; numeroase fragmente de vase, amestecate cu ceea ce rămăsese din tezaurul templului (asupra căruia am zăbovit mai sus). Pieseile cele mai recente sunt : patru picioare de cratere (C 259, 261, 262, 262<sub>1</sub>) și ceramică getică cu mâna : vase-borcan (C 304<sub>2</sub>, 305) și o cățuie „dacică” (C 314). Pe terasa templului : un fragment de castron getic cu roata (C 316<sub>2</sub>).

După observațiile noastre, incendiul s-a produs în templul deja ruinat și dezafectat, a cărui terasă fusese deranjată de groapa 11, pe colțul de sud-est.

\*

Arsura 2 a fost la rândul ei acoperită de un strat de lut aproape curat, de grosime variabilă, întins aproape pe toată suprafața zonei sacre. El pare a fi servit și la stingerea incendiului, după urmele roși lăsate la suprafața de contact cu arsura 2. La baza lui se găseau variate materiale arheologice, dintre care cele mai recente erau următoarele : platouri *everted rim* (C 214) și ESA (C 233, 235<sub>2</sub>), un fragment de *lagynos* de Chios (C 266), boluri hemisferice (C 273<sub>2</sub>, 273<sub>3</sub>), un fragment de cană histriană cu pastilă (C 255<sub>2</sub>) ; ceramică getică cu mâna : picior de fructieră (C 311) ; ceramică getică cu roata : strachină (C 316).

Stratul de lut pare a sta într-un raport de succesiune imediată cu arsura 2, cele două elemente stratigrafice făcând parte din același moment cronologic : al incendiului și al stingerii acestuia.

### III

După grava criză și efectele ei, ale căror urme, surprinse arheologic, au fost descrise mai sus, am constatat indiciile unei reamenajări civile a locului.

Mai întâi, desigur, au trebuit extrase, din maldărul de dărâmături, materialele necesare reconstrucției orașului. Așa se face că nu am mai descoperit la fața locului nimic din elevația construcțiilor sacre, temple, monumente votive, altare etc. Totuși câteva blocuri dintr-un templu doric de marmură, dedicat în veacul al III-lea a. Chr. unei divinități sincretice numită Θεός Μέγας, zăceau departe de edificiul din care făcuseră parte, împrăștiate în spațiul dintre templele lui Zeus și al Afroditei<sup>9</sup>. Blocurile, abandonate pe drum, odihneau peste stratul cuvertură din lut aproape curat, deasupra arsurii 2. Un fragment de

<sup>9</sup> V. Andronescu, *Materiale* 5, 1959, p. 287 ; eadem, *ibidem*, 6, 1959, p. 270 ; G. Bordenache și D. M. Pippidi, *BCH*, 83, 1959, p. 455 urm. ; M. Mărgineanu-Cârstoiu, *Dacia*, N.S., 33, 1989, p. 79 urm. ; eadem, în *Bautechnik der Antike*, Mainz, 1991, p. 148 urm.

capitel votiv din calcar, din prima jumătate a sec. V a. Chr., fusese părăsit și el în fața ruinelor templului lui Zeus <sup>10</sup>.

Primele semne ale reamenajării se vădese în umplerea și ridicarea locului, în nivelarea și egalizarea terenului pe care se aflau ruinele, prin așezarea unui pământ de umplutură de grosime variabilă, ajungând sau chiar depășind 1 m. Deasupra acestuia au apărut primele indicii ale folosirii terenului în scop civil. Peste colțul de nord-vest al terasei templului Afroditei s-a ridicat un cuptor gospodăresc. În dreptul fostei gropi sacre s-a săpat groapa 10, de la nivelul superior al pământului de umplutură, tăind toate straturile inferioare, inclusiv groapa 11. Din aceasta au fost extrase numeroase materiale arheologice, dintre carecele mai recente sunt : platouri ESA (C 231, 234, 236<sub>1</sub>), o parte dintr-o amforetă (C 250), dintr-o cană histriană cu pastilă (C 255<sub>9</sub>); ceramică getică cu mâna : vase-borcan (C 303, 306, 308).

\*

Peste spațiul terasat, care acoperea ruinele monumentelor sacre grecești, histerienii au prelungit rețeaua stradală a orașului. Strada C/1954, similară ca orientare (VSV-ENE) unora dintre străzile romane, care continuau probabil sistemul stradal anterior <sup>11</sup>, a fost așezată peste fostul *propylon*. Ea ducea până în dreptul laturii răsăritene a zidului contemporan de incintă. Ea se încrucișa cu alte două artere, una în direcția NV (D/1956), celelalte două către SSE (A/1966 și B/1971). Strada C/1954, largă de circa 3,20-4,14 m, era bordată, de o parte și de alta, cu pietre mari. Strada A/1956 era pavată cu macadam, din mai multe straturi de pietriș și cioburi pisate. Străduța B/1971 avea o lărgime medie de 1,50—2,20 m și era pavată cu lespezi de șist verde.

Străzile separau unități urbane. La est de vechiul templu al Afroditei s-a ridicat o locuință (L 1) cu trei încăperi, aliniate la nord către strada C/1954. Spre sud ea era prevăzută cu o curte unde, în colțul de SV, se găsea un cuptor gospodăresc. Locuința a avut trei podele succesive. Pe cea de-a doua se găseau *in situ* doi *kantharoi* (C 268 bis și C 268 bis<sub>1</sub>). O altă locuință (L 2) s-a instalat direct peste ruinele templului Afroditei și peste cuptorul gospodăresc din colțul de NV al terasei acestuia. Ea era mărginită de trei străzi, A/1966, B/1971 și C/1954 și se compunea din mai multe încăperi, în jurul unei mici curți interioare. De-a lungul mai multor transformări, această locuință a durat până către sfârșitul veacului al IV-lea p. Chr. <sup>12</sup>.

#### IV

Aceste date stratigrafice se constituie într-o succesiune relativă, care poate fi rezumată în următoarele etape :

1. Faza IV a templului Afroditei ; amenajarea unei părți din *temenos*, în jurul gropii sacre ; instalarea pavajului 2 + 1,

<sup>10</sup> V. Andronescu, *Materiale*, 6, 1959, p. 268 — 269 ; D. Theodorescu, *Dacia*, N.S., 12, 1968, p. 261 urm. ; M. Mărgineanu-Cârstoiu, *ibidem*, 28, 1984, p. 157 urm.

<sup>11</sup> Pentru rețeaua urbană romană, Al. S. Ștefan, *art. cit.*, p. 39 urm. ; Al. Suceveanu și A. Sion, *ibidem*, 43, 1974, p. 1 urm.

<sup>12</sup> O fotografie a fațadei de nord a acestei locuințe, în sec. III — IV p. Chr., în *Materiale*, 8, 1962, p. 387, fig. 3, împreună cu descrierea săpăturii din nivelul corespunzător a Victoriei Andronescu.

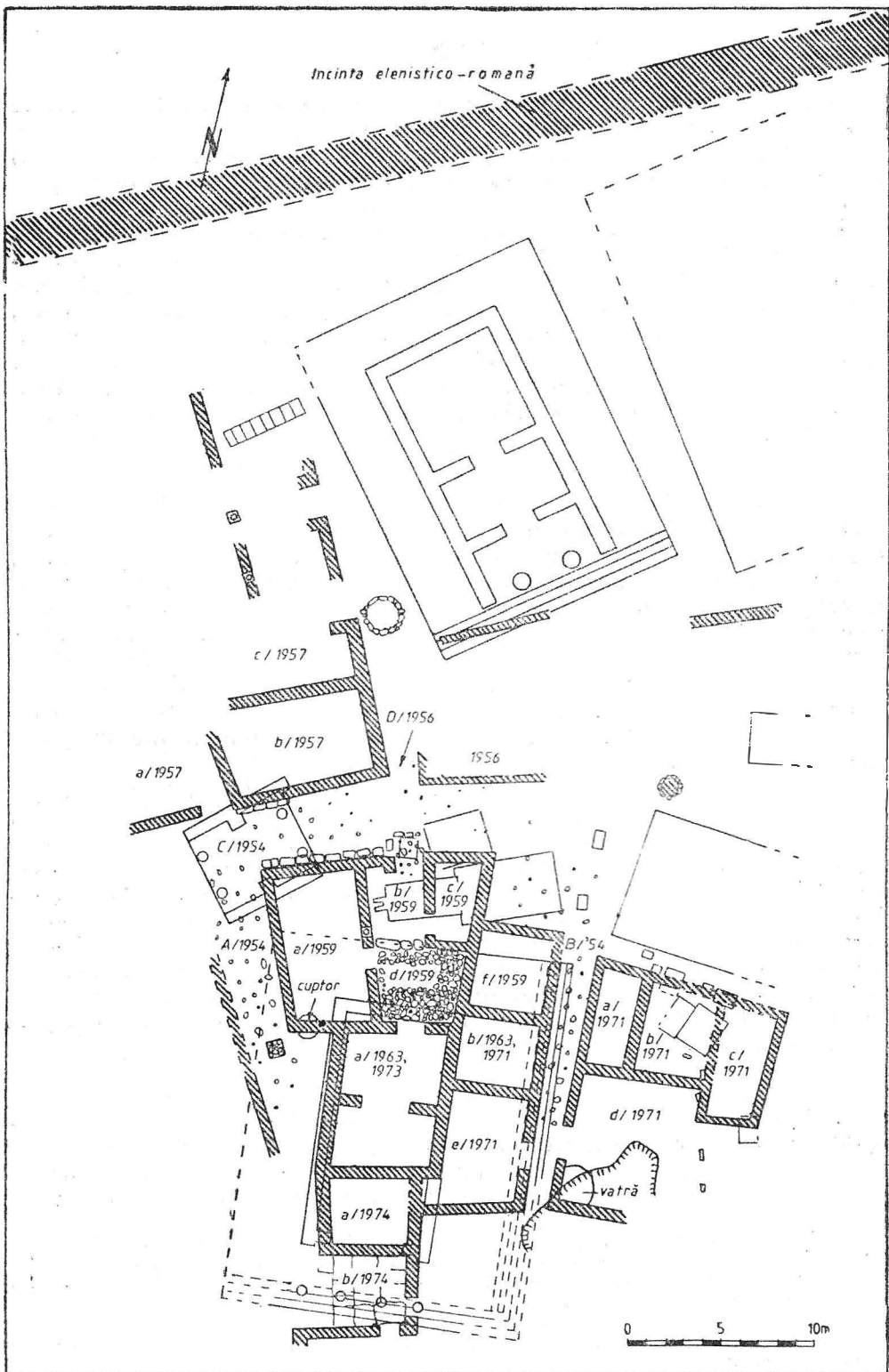


Fig. 3. Nivelul roman I suprapus zonei sacre.



peste canalul sacrificial și a resturilor bazei de stelă  $\Phi$ ; așezarea a 4 baze noi de stelă ( $\pi$ ,  $\rho$ ,  $\varsigma$ ,  $\tau$ ), probabil și a bazei  $\xi$ ; faza II propylon și IV templul lui Zeus.

2. Reluarea cultului.

3. Distrușterea și incendierea zonei sacre; arsura 3; urme de arsură pe pavajul 2 + 1 și pe bazele monumentelor  $\mu$  și  $\nu$ . Distrușterea templului Afroditei și a celorlalte monumente ale zonei sacre.

4. desacralizarea zonei; acoperirea ei cu un strat de pământ-cuvertură; groapa 11 care deranjează groapa sacră și colțul de SE al terasei templului Afroditei.

5. O nouă distrușgere și incendiere; arsura 2; incendierea și prăbușirea acoperișului templului Afroditei.

6. Acoperirea zonei cu lut.

7. Nivelarea și terasarea zonei; groapa 10; cuptor gospodăresc.

8. Începutul implantării cartierului civil; prelungirea rețelei stradale; ridicarea primelor locuințe.

## V

Documentele arheologice care servesc ca puncte de reper cronologic în această succesiune stratigrafică sunt în special fragmentele ceramice.

Pentru prima etapă (I) nu dispunem decât de două piese. Prima este un fragment de crater pergamenian *West Slope* (C 192), apărut sub pavajul 2 + 1. După D. Behr<sup>13</sup>, piesele cele mai vechi ale acestui tip datează la Pergam către 190 – 180, iar cele mai noi sunt din primul sfert al sec. I a. Chr. Cea de-a doua, un fragment de platou ESA, C 230, apărut sub pavajul fazei a IV-a a templului Afroditei, reprezintă cea mai veche descoperire la Histria a ceramicii ESA. Tipul de platou aparține grupului definit de Ph. Bruneau „pergaménien noi”<sup>14</sup>, din care unele forme — printre care și cea de la Histria — se pot regăsi și în ceramica arsă oxidant. Este motivul pentru care considerăm fragmentul în discuție ca aparținând categoriei ESA. Grupul se regăsește la Efes, Çandarlı, Pergam, Priene, Samos, ceea ce l-a determinat pe Ph. W. Kenrick<sup>15</sup> să presupună o origine vest-anatoliană. Tipul acesta este însă înregistrat și în regiunile răsăritene ale Mediteranei, la Tarsus, Antiochia și Tel Anafa. La Histria întregul grup este bine reprezentat. În săpăturile noastre au fost identificate și două forme noi, un bol hemisferic (C 241) și un caliciu (C 242).

\*

Unicul fragment cu valoare cronologică recuperat din arsura 3 provine de la un *skyphos* pergamenian *West Slope* tardiv, cu decorație incizată (C 193). Stilul cu incizii a fost înregistrat în săpăturile de la Per-

<sup>13</sup> D. Behr, *IstMitt*, 38, 1988, p. 155 urm., mai ales cat. 69, fig. 16, pl. 16/7, cu un decor diferit: AvP, 1, 2, *Beiblatt* 36/5, 37/1, 38/4.

<sup>14</sup> Ph. Bruneau, *Délôs*, XXVII, p. 248.

<sup>15</sup> *Berenice*, III, 2, p. 52 – 57: „the comparison of samples analysed with samples of Black Blaze B 2 and the Ionian Megarian Bowls reinforces this suspicion”.

gam începând cu mijlocul veacului al II-lea<sup>16</sup>. Piesa noastră se apropie însă și de stilul *Leaf Group* atic, datat de S. Rotroff între 100 și 80 a. Chr.<sup>17</sup>. Forma vasului, încadrată de D. Behr în varianta C. se regăsește la Pergam până la sfârșitul sec. I a. Chr.

\*

Documentele ceramice, asigurate stratigrafic, pentru cronologia celei de-a patra etape a succesiunii noastre, și anume stratul cuverteră de pământ brun închis și groapa 11, sunt numeroase.

În această poziție se găseau platourile cu firmis *everted rim* și *inverted rim*. Primul tip (C 212), din care alte două exemplare au apărut și în inventarul funerar al tumulului XXXVII din necropola orașului<sup>18</sup>, nu era foarte răspândit în bazinul egeic, unde îl regăsim numai la Samos<sup>19</sup>. În schimb este înregistrat în răsăritul Mediteranei, la Amathonta în Cipru<sup>20</sup>, la Antiochia<sup>21</sup> și la Samaria<sup>22</sup>, și este bine reprezentat în Italia, în ceramica Campana A<sup>23</sup>. Cum tumulul XXXVII poate acum fi datat într-un interval care poate coori până în primul sfert al sec. I a. Chr.<sup>24</sup>, fragmentul discutat ar putea și el fi încadrat astfel.

Platourile *inverted rim* sunt reprezentate de cinci exemplare: C 230<sub>3</sub>, 231, 236, 237, 240. Ele aparțin categoriei ESA. În afară de C 230, discutat mai sus, menționăm în chip special C 231, din același grup, formă care se regăsește la Samos<sup>25</sup> și la Tel Anafa<sup>26</sup>, precum și în depozitul F din *agoră* de la Athena<sup>27</sup>, datat de J. W. Hayes începând cu anul 73 a. Chr.<sup>28</sup>.

Interesant este și fragmentul de platou C 214 bis, care apare de asemenea în depozitul F din *agoră* de la Athena<sup>29</sup>, iar la Pergam corespunde tipului Sa 9, datat prin context și tipologic în intervalul dintre sfârșitul sec. II și al treilea sfert al sec. I a. Chr.<sup>30</sup>. Tipul apare ceva mai devreme, în cursul veacului al II-lea, la Koroni<sup>31</sup>, Antiochia<sup>32</sup>, Samaria<sup>33</sup>, Tarsus<sup>34</sup> și chiar la Olbia<sup>35</sup> (în depozitul din *agoră*, datat de Elena Levi,

<sup>16</sup> Behr, *op. cit.*, p. 109.

<sup>17</sup> S. Rotroff, *Hesperia*, 60, 1991.

<sup>18</sup> *Hestia*, 11, p. 191 — 192, pl. 95.

<sup>19</sup> Samos, IV, p. 112, cat. 248, Beil. 88.

<sup>20</sup> E. Burkhalter, BCH, 101, 1987, p. 371, cat. 53 — 5.

<sup>21</sup> Antioch, IV, 1, p. 11, cat. 15f, pl. 1.

<sup>22</sup> Samaria, III, p. 283, fig. 54/15, 220, fig. 37/5.

<sup>23</sup> J. P. Morel, *Céramique campanienne : les formes*, Roma, 1981, cat. 1312 i. De curând a fost înregistrată și în Africa de Nord, *Berenice*, III, 2, p. 14 și 15, fig. 2, B4.

<sup>24</sup> Vezi mai jos nota 65.

<sup>25</sup> Samos, IV, p. 128, cat. 382, Beil. 5.

<sup>26</sup> Tel Anafa, pl. 1 — 10, numeroase exemplare.

<sup>27</sup> Agora, V, p. 5, 11, cat. F. 1, pl. 60.

<sup>28</sup> J. W. Hayes, *Hesperia*, 42, 1973, p. 416 urm.

<sup>29</sup> Agora, V, p. 14, cat. F 42, pl. 65.

<sup>30</sup> PF, VI, p. 119 — 120, pl. 14.

<sup>31</sup> Edwards, *Hesperia*, 31, 1962, p. 40, fig. 8/58.

<sup>32</sup> Antioch, IV, 2, p. 11, cat. 14 u, pl. 1 (*fish-plate*).

<sup>33</sup> Samaria, VII, p. 252, fig. 5/5.

<sup>34</sup> Tarsus, I, p. 212 — 213, cat. 27 — 38, mai ales cat. 31, fig. 120, 179 (*middle Hell.*

*Unit*).

<sup>35</sup> Olvija, p. 254, fig. 15/3.

cu ștampile de amforă, până către 163 a. Chr.), ceea ce l-a îndemnat pe C. Meyer-Schlichtmann să presupună introducerea lui la Pergam și la Athena dintr-unul din celelalte centre mediteraneene.

*Lekythos*-ul cu cioc laterol este o formă frecventă în contextele din sec. I a. Chr. și începutul celui următor<sup>36</sup>. Fragmentul C 267, cărui îi lipsește gura nu poate fi încadrat mai strâns. Diverse variante au apărut în tumulul XV din necropola histriană<sup>37</sup>.

Bolul carenat C 269 are două replici în inventarul funerar al tumulului XXXVII din necropola orașului<sup>38</sup>, toate trei vasele imitând — probabil în ceramica histriană — o formă considerată de Ph. Kenrick ca produsă la Knidos (*Knidian Grey Ware*)<sup>39</sup>. Forma este foarte răspândită în bazinul egeic. La Delos este înregistrată într-un context de la sfârșitul sec. II — începutul sec. I a. Chr. („Casa comedianților”)<sup>40</sup>. La Pergam corespunde tipului S 2, datat în intervalul dintre sfârșitul sec. II a. Chr.<sup>41</sup> și începutul sec. I p. Chr., continuând a fi produs chiar până la jumătatea secolului, așa cum rezultă din prezența lui în depozitul G din *agoră* de la Athena<sup>42</sup>. Forma este atestată și în unele cetăți pontice, la Mirmekion și la Tiritake<sup>43</sup>.

În sfârșit menționăm castronul *rolling rim* C 276, o copie probabil histriană după modelul milesian<sup>44</sup>, precum și platoul histrian C 283, care are o replică identică în tumulul XV<sup>45</sup>.

Ștampila de amforă rodiană, cu numele fabricantului *Hermaios*, are o deosebită valoare în precizarea încadrării cronologice a acestei depuneri. Acest nume a fost datat de Virginia Grace „of late period IV if not later”<sup>46</sup>, adică până în anul 80, dacă nu chiar mai târziu. Ea permite restrângerea cronologiei acestei etape cu data pe care o oferă, deci din al doilea sfert al sec. I a. Chr.

Din aceeași etapă provin și câteva fragmente de ceramică negrecescă. Au fost recoltate 12 fragmente de vase getice. Dintre acestea 9 provin de la vase lucrate cu mâna: vas de provizii (C 301), vase-borcan (C 303, 304, 304<sub>1</sub>, 307<sub>1</sub>, 307<sub>2</sub>, 309, 309<sub>2</sub>), ceașcă „dacică” (C 313). Două provin de la castroane lucrate la roată (C 316<sub>2</sub>, 316<sub>3</sub>), iar un al treilea de la o fructieră lucrată la roată (C 317<sub>2</sub>). Un al doilea grup este format din ceramica sarmatică, din care s-au descoperit două fragmente de borcan lucrat cu mâna (C 318, 321).

<sup>36</sup> La *Delos*, XXVI, D 257, D 183, p. 47, într-un context din ultimul sfert al sec. II — începutul sec. I a. Chr. Grupa 4 de la Pergam, PF, VI, p. 175 — 176, Kr 9 și Kr 10, pl. 24, are un *terminus ante quem* la începutul sec. I p. Chr. În necropola de la Tomis, Bucovăla, p. 68, mormântul 43/a, împreună cu un opaiț datat de Iconomu, cat. 119, în al doilea sfert al sec. I a. Chr.

<sup>37</sup> Vezi mai jos p. 261, *Aneră*, e—d.

<sup>38</sup> *Ilistria*, II, p. 194 — 195, XXXVII/12 și XXXVII/24, pl. 95 și 98.

<sup>39</sup> *Berenice*, III, 2, p. 58 — 59.

<sup>40</sup> *Delos*, XXVII, p. 256, D 174, fig. 130.

<sup>41</sup> PF, VI, p. 64 — 65, mai aproape de cat. 8 și 9, „spätstens ab der Mitte des 1. Jhs. v. Chr.”.

<sup>42</sup> *Agora*, V, p. 28, G 52, pl. 66.

<sup>43</sup> *MIA*, 25, 1952, p. 296, fig. 1/3, și p. 310, fig. 9/2 și 3.

<sup>44</sup> *IstMitt*, 32 1982, p. 147, cat. 259, fig. 41.

<sup>45</sup> Vezi mai jos p. 261, *Aneră*, h.

<sup>46</sup> Al. Avram, Catalogul amforelor ștampilate, inedit.

\*

Ceramica semnificativă cronologic, recoltată din arsura 2, nu este abundentă.

Amintim fragmentul de platon orizontal **C 284**, similar unei serii **ESA**, bine reprezentată la Tel Anafa, unde este considerată de import și atribuită fazei III (100 — 80 a. Chr. sau mai târziu)<sup>47</sup>.

Pieseile cele mai utile, din punctul de vedere al fixării cronologiei, sunt cele patru picioare de crater (sau bol?), **C 259**, **261**, **262** și **262i**, descoperite, aproape toate, în stratul de distrugere al templului Afroditei. **C 259** este destul de apropiat de grupul *Black Glazed Ware with Applied Relief Decoration*, definit de Ph. Kenrick<sup>48</sup>. Acest grup, cunoscut și sub numele de *Plaquettes Vases*, difuzat la Alexandria, în Creta și în Italia de Sud, a cărui origine tarentină<sup>49</sup> a fost recent confirmată prin analize de laborator<sup>50</sup>, nu a format încă obiectul unei cercetări speciale. Cronologia lui depinde de o *hydrie* de la Alexandria, descoperită împreună cu un vas Hadria, datat cu inscripție către 261/260 a. Chr.<sup>51</sup>. Profilul fragmentului histrian însă se apropie mai degrabă de acela al unui vas descoperit la Delos și datat de A. Laumonier la sfârșitul sec. II — începutul sec. I a. Chr.<sup>52</sup>. Această cronologie joasă este în acord cu aceea a celorlalte trei fragmente, dintre care cel mai caracteristic este **C 261**, analog altor vase din aceeași perioadă de la Delos („Casa comedianților”<sup>53</sup>), precum și unuia de la Samaria<sup>54</sup>, datat de Crowfoot înainte de anul 30 a. Chr. Această datare a fost confirmată la Hama și la Tel Anafa, unde L. A. Cornell situează asemenea piese între 125 și sfârșitul sec. I a. Chr.<sup>55</sup>.

Descoperirea unei ștampile de amforă rodiană cu eponimul *Archem-bros II (A 45)*, din care un alt exemplar a fost descoperit la Atena, în stratul de distrugere Sylla, către 85 a. Chr.<sup>56</sup>, permite restrângerea cronologiei după această dată.

În aceeași poziție stratigrafică se găseau și patru fragmente de ceramică getică. Trei dintre ele proveneau de la vase lucrate cu mână: două vase-borcan (**C 304<sub>2</sub>**, **305**) și o ceașcă „dacică” (**C 314**); unul de la un castron lucrat la roată (**C 316<sub>2</sub>**). Fragmentele au fost găsite în stratul de distrugere din templul Afroditei. Tot în arsura 2, în partea de vest a terasei templului, a apărut și un fragment de vas sarmatic (**C 322**).

<sup>47</sup> *Tel Anafa*, p. 269, pl. 31, cat. P13TA75, considerat import.

<sup>48</sup> *Berenice*, III, 2, p. 82 — 85, fragmentele B 112.

<sup>49</sup> W. Züchner, *Jdl*, 1951, p. 192 urm.

<sup>50</sup> *Berenice*, III, 2, „Appendix I, section (a), groupe 9a”.

<sup>51</sup> Pagenstecher, *Expedition E. von Sieglin*, I, Berlin, 1913, p. 57. fig. 59.

<sup>52</sup> *Délos*, XXXI, cat. 6089, pl. 111 și 143.

<sup>53</sup> *Délos*, XXVII, p. 247, D 51, fig. 126 („samien ancien”).

<sup>54</sup> *Samaria*, III, fig. 54/17, și poate forma 27 din lista lui Crowfoot, *ibidem*, p. 312.

<sup>55</sup> *Tel Anafa*, p. 198 — 200.

<sup>56</sup> Al. Avram, *op. cit.*

\*

Stratul de lut care acoperea așua 2, reprezentând a șasea etapă, era pe alocuri aderent la stratul de arsură. Fragmentele ceramice recoltate la baza lui nu au putut fi de fiecare dată atribuite unuia sau altuia decât cu dificultate.

Remarcăm mai întâi două fragmente de platouri ESA (C 233 și 235<sub>2</sub>). Unul dintre acestea (C 233) are o analogie la Tel Anafa, unde este atribuit celei de a III-a faze („100 — 80 and later”)<sup>57</sup>. De asemenea a apărut și un fragment de *lagynos*, probabil de proveniență chiotă (C 266). Un exemplar similar a fost descoperit la Tomis, împreună cu un opaiț de la sfârșitul sec. II — începutul sec. I a. Chr. Ceramica de uz curent este reprezentată de o amforetă (C 246) și două fragmente de căni histriene cu pastilă (C 255<sub>2</sub> și 255<sub>7</sub>, ultima chiar în cuprinsul straturilor). Au fost descoperite și trei fragmente de străchini getice, două lucrate cu mâna (C 311, 313<sub>9</sub>), și una la roată (C 316).

\*

Piesecele cele mai caracteristice, din puncte de vedere cronologic, din etapa a șaptea a succesiunii stratigrafice din zona sacră provin aproape exclusiv din groapa 10.

Dintre fragmentele de platouri ESA, descoperite în acest context (C 231, 234, 236<sub>1</sub>), cel mai semnificativ este C 234, de la un vas importat dintr-un centru din bazinul oriental al Mediteranei. Un exemplar similar, poate chiar din același centru de producție, a fost descoperit la Samos<sup>58</sup>, un altul la Lesbos<sup>59</sup>. Ele se încadrează în forma 3 din clasificarea lui Hayes, pe care ceramistul canadian o situează în intervalul cuprins între sfârșitul sec. II și ultimul deceniu al sec. I a. Chr.<sup>60</sup>

Printre piesele de uz curent, semnalăm un platou cu buza orizontală (C 231), formă bine cunoscută la Pergam<sup>61</sup>.

Ceramica getică este și ea prezentă. Fragmentul C 303<sub>1</sub> provine de la un vas de provizii lucrat cu mâna. Alte două aparțineau unor vase-borcan (C 306, 308)<sup>62</sup>.

<sup>57</sup> Tel Anafa, pl. 10 din faza III.

<sup>58</sup> Samos, IV, p. 128, cat. 381, Beil. 55.

<sup>59</sup> F. N. Pryce, JHS, 60, 1940, p. 97, fig. 1/1.

<sup>60</sup> Hayes, EAA Atlante II, p. 141.

<sup>61</sup> AvP, 14, 1990, 12, p. 132, cat. 18.

<sup>62</sup> Adăugăm la acest dosar câteva fragmente semnificative de ceramică getică, recoltate în situații stratigrafice similare, deși nu întotdeauna raportate la una sau alta din straturile pe care le-am prezentat mai sus. Ele provin mai ales din săpăturile Victoriei Andronescu și completează tabloul culturii materiale din care fac parte. Este vorba de fructierele lucrate cu mâna cu lustru mecanic (C 310 și 311) sau la roată cu decor lustruit (C 317 — 319).

\*

Din ultimul nivel al stratigrafiei noastre, reprezentând instalarea locuirii civile, publicăm, două vase caracteristice și anume doi *kantharoi* (C 268 bis și 268 bis<sub>1</sub>). Începutul seriei acestui tip la Pergam (S 8) este situat de C. Meyer-Schlichtmann cel mai târziu către ultimul sfert al veacului al II-lea, iar sfârșitul ei în ultimii ani ai veacului I a. Chr. sau începutul celui următor <sup>63</sup>.

## VI

Iată câteva concluzii care se impun din datele expuse mai sus :

1. Reperele cronologice care se succedă în etaje din stratigrafia cuprinsă între arsura 3 și primul nivel al locuirii civile indică un interval între sfârșitul sec. II și sfârșitul sec. I a. Chr., redus, prin cele două ștampile de amforă rodiană (A 45 și 48), între al doilea sfert și sfârșitul sec. I a. Chr.

2. Ceramica recoltată în situații stratigrafice sigure și clare nu permite surprinderea unor diferențe cronologice semnificative între niveluri. O anumită uniformitate domnește în aspectul acestei ceramicii provenind din straturile cuprinse mai ales între cel de acoperitură de peste arsura 3 și groapa 10 <sup>64</sup>. Această situație se explică fie prin insuficiența descoperirilor, fie prin succesiunea rapidă a împrejurărilor istorice care au avut drept efect etapele stratigrafice, mai accelerate decât evoluția formelor ceramice.

3. Prezența ceramicii getice, într-o destul de mare varietate morfologică, pune problema prezenței getice la Histria. Această ceramică este prezentă în straturile care suprapun arsura 3, fiind constant înregistrată până la stratul de nivelare și groapa 10. Pentru a mă rezuma strict numai la dosarul arheologic al problemei, aș vrea să precizez poziția ocupată de descoperirile de la Histria în cadrul cunoștințelor noastre asupra civilizației geto-dace, din etapa clasică a dezvoltării ei. Analogiile cele mai

<sup>63</sup> PF, VI, p. 69, tipul S 8, cat. 28, pl. 4/8.29. În cursul vizitei sale la Histria, în vara anului 1981, H. S. Robinson a datat aceste vase în epoca lui Augustus.

<sup>64</sup> Este interesantă apropierea care se stabilește între ceramica din aceste niveluri și două ansambluri funerare din necropola tumulară a Histriei, și anume cele din tumulii XXXVII (Histria, II, p. 192 — 196, pl. 79, 95 — 98) și XV (inedit). Acestea contribuie la îmbogățirea repertoriului ceramicii elenistice târzii de la Histria, încă sărac și puțin cunoscut.

Primul cuprinde un inventar funerar destul de variat. Ca elemente de datare dispunem de două amfore *West Slope*. Cronologia propusă de noi (mijlocul sec. II a. Chr.) poate acum fi coborâtă către sfârșitul aceluiași secol sau începutul celui următor. Amfora atică XXXVII/8 poate fi apropiată, ca profil, de amforele atice *West Slope* publicate de S. Rotroff, atribuite de către ceramista americană grupelor *Large Leaf* și *Gaudy Amphora*, datate între 100 — 80 a. Chr., *Hesperia*, 60, 1991. Cât privește tumulul XV, descoperit în campania 1956 (vezi *Materiales*, 7, 1960, p. 255 — 256), în aceeași în care Victoria Andronescu executa cele 6 secțiuni în zona sacră, acesta a servit, prin materialul său caracteristic, la recunoașterea și datarea ceramicii elenistice târzii, scoase atunci la lumină „la templu”. Publicăm acum, în anexă la Catalog, piesele ceramice caracteristice din tumulul XV, cu excepția fragmentelor a trei boluri cu

apropiate se regăsesc în aspectul dobrogean al acesteia, mai ales în materiile recent scoase la lumină din aşezarea de la Satul Nou—Oltina, pe malul drept al Dunării, în apropierea actualei frontiere cu Bulgaria <sup>65</sup>. Unele forme, în special castroanele şi fructierele lucrate la roată, cu decor lustruit, se regăsesc în această staţiune, dar şi în aşezările getice din Muntenia şi din Moldova <sup>66</sup>.

4. Câteva fragmente de vase-borcan sarmatice, lucrate cu mâna, erau asociate cu ceramica getică. Ele sunt, până acum, cele mai vechi documente ale acestei populaţii iraniene în migraţie, înregistrate în Dobrogea, într-un context sigur şi bine datat <sup>67</sup>. Asemenea ceramică, în cantitate redusă, a fost descoperită recent şi în unele *oppida* getice din Muntenia (Piscul Crăsan) şi în Moldova (Poiana, Răcăţau etc.), precum şi în rare morminte din sudul Basarabiei, în contexte din ultimul veac a. Chr.

\*

În partea a doua a acestui studiu vom încerca o analiză a izvoarelor istorice.

decor în relief, care vor apărea în lucrarea consacrată acestei categorii ceramice, pregătită de Catrinel Domăneanu pentru seria *Histria*.

Pentru datarea ceramicii din tumulul XV dispunem de două elemente. Cel mai spectaculos este craterul a, inv. V 21145, probabil de producţie histriană. El face parte din *grupa ceramicii cu angobă albă*, asupra căreia vom reveni într-un articol special. Pentru moment ne mărginim a arăta că această grupă cuprinde mai multe forme de vase, dintre care cele mai frecvente sunt cămile cu pastilă pe toartă, a căror provenienţă histriană a fost propusă de Maria Coja şi P. Dupont, *Histria*, V, p. 59, şi care pot fi urmărite, în evoluţia lor morfologică şi cronologică, pe exemplarele descoperite şi publicate de M. Bucovăla în necropola Tomisului. Din aceeaşi grupă fac parte şi fragmentele din lotul Lambrino, aflate în depozitul de la Histria şi publicate de noi în StCl 4, 1962, p. 58 — 59, fig. 4 — 5, cronat determinate ca rodiene geometrice târzii. Câteva fragmente similare au apărut recent în nivelul sec. I a. Chr. — I p. Chr. din aşezarea getică de la Borduşau (informaţie G. Trohani). Craterul din tumulul XV aparţine acestei grupe. Forma sa prezintă asemănări cu ceramica arretină, de exemplu H. Dragendorf — C. Watzinger, *Arretinische Reliefkeramik mit Beschreibung der Sammlung in Tübingen*, 1918, forma IV, fig. 2, sau, mai aproape de regiunile noastre, B. Adamscheck, *Kenchreai. Eastern Port of Corinth* IV, Princeton, 1979, p. 79, ER 78, pl. 20, mai mic şi acoperit cu firnis („orange gloss black in spots”). Decorul are unele elemente din repertoriul decorativ al grupei pergameniene de „lagynoi cu angobă albă”. Dacă relaţia cu ceramica arretină se va confirma, craterul histrian poate fi datat către mijlocul sec. I a. Chr.

Cel de-al doilea vas (g) important pentru cronologia acestui complex funerar este bolul pergamenian (astăzi pierdut). El se încadrează în tipul N 37, propus de C. Meyer-Schlichtmann, PF, VI, p. 111 — 112, pl. 13. Prezenţa sa la Pergam în cisterna 6 permite datarea în intervalul cuprins între al doilea sfert al sec. I a. Chr. şi începutul sec. I p. Chr., cronologie confirmată şi tipologic. Vasul apare şi în *Samaria* III, p. 344, fig. 83, 10, unde este datat în sec. I a. Chr. Suntem deci îndreptăţiţi să situăm ansamblul funerar din tumulul XV către mijlocul sec. I a. Chr.

<sup>65</sup> Irimia-Conovici, p. 115 urm.

<sup>66</sup> Vezi şi I. H. Crişan, *Ceramica daco-getică*, Bucureşti, 1969.

<sup>67</sup> Cu privire la cele mai vechi descoperiri sarmatice la vest de Nistru, vezi acum Gh. Bichir, SCIVA, 44, 1993, 2 (sub tipar); A. V. Simonenko, *The Problem of the Sarmatian Penetration to the North Pontic Area as to archeological Data*, II Maer Nero, 1, 1993.

## CATALOG

*Stilul „West Slope”*

- C 192 (fig. 4). *Crater*, fr. de buză. Diam. probabil 0,300. Argilă roz. Firnis negru trecut în parte la brun-marونیu, mai lucios la interiorul vasului (fața superioară a fr.). Decor roșu, alb și din argilă aplicată : incizii fine. Lanț de flori și fructe de iederă între două linii duble incizate paralele.

Pergam.

- C 193 (fig. 4 și 5). *Skyphos*, fragment de perete. Diam. max. 0,140. Argilă roz. Firnis bun negru trecut la brun portocaliu, slab lucios, la exterior și interior. Pe perete, zonă decorată : ornament vegetal incizat, între linii duble paralele incizate și șir de puncte mari albe.

*Ceramică acoperită cu firnis*

- C 209 (fig. 5). *Bol*. Fr. de fund și de vască. Argilă roz. Firnis brun negricios, cu reflexe argintii și uleioase, acoperă tot fr. Decor imprimat : 4 palmete (2 conservate) în jurul unui cerc.

- C 210 *Strachină*. Fr. de buză și de vască. Diam. 0,155. Argilă roz. Firnis granulos aproape mat, brun negricios pe exterior, jumătatea superioară, și pe interior.

- C 211 *Idem*. Fr. de buză și de vască. Diam. 0,260. Argilă ocru. Firnis frumos negru, cu luciu slab, acoperă tot fr.

- C 212 (fig. 5). *Farfurie „everted rim”*. Fr. de margine și vască. Diam. 0,187. Argilă roz. Firnis negru, cu luciu slab. Medalion în interior de firnis brun roșcat.

- C 214 bis (fig. 5). *Platou „inverted rim”*. fr. de margine și platou. Diam. 0,250.

- C 215 (fig. 5). *Platou „inverted rim”*, fr. de margine și de platou. Diam. 0,200. Argilă roz ocru. Firnis negru, slab lucios cu reflexe metalice, granulos, în parte cojit, acoperă în întregime fr., în afară de o bandă lată rezervată la interior, lângă margine.

*„Eastern Sigillata A” (ESA) <sup>68</sup>*

(numerotarea formelor după G. M. Crowfoot, *Samaria*, III, p. 309 -- 312).

Forma 1, „plate or shallow bowl with incurved rim and ring base”.

- C 228 (fig. 5) Fr. de margine și de platou. Diam. 0,340. Argilă cenușie. Firnis negru, slab lucios pe interior și pe exterior în jumătatea superioară. Decor cu ruleta (?) pe interior la joncțiunea cu marginea.

Grupa 1. Un fr. similar la Samos, Heraion, în depozit.

- C 229 (fig. 5). Fr. de margine și de platou. Diam. 0,340. Argilă *gris*-ciment. Firnis negru, fără luciu, acoperă fr. în întregime.

Grupa 1.

- C 230 (fig. 6). Fr. de margine și de platou. Diam. 0,270. Argilă roz. Firnis roșu strălucitor.

Grupa 1.

- C 231 (fig. 6). Fr. de margine și de platou. Diam. 0,260. Argilă cenușie. Slip *gris* închis pe exterior. Firnis negru strălucitor pe interior și pe marginea exterioară.

Grupa 1. Cp. *Agora*, V, p. 11, cat. F 1, pl. 60 ; *Samos*, IV, p. 128, cat. 382, Beil, 5 ; *Tel Anafa*, pl. 1 — 10, numeroase piese cu ardere oxidantă.

<sup>68</sup> După clasificarea noastră, *grupa 1* corespunde cu ESA neagră, *grupa 2* corespunde cu ESA propriu-zisă, *grupa 3* prezintă o factură tehnică apropiată de ceramica pergameniană, *grupa 4* ar putea proveni din atelierele histriene.



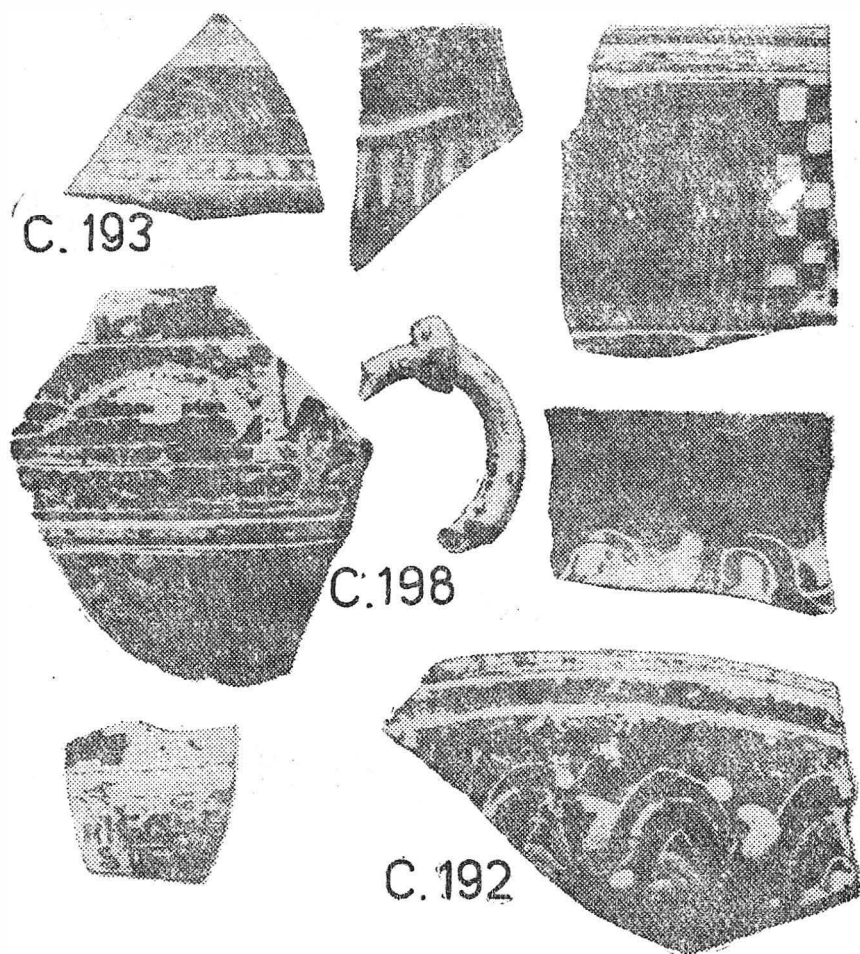


Fig. 4.

**C 232** (fig. 6). Fr. de margine și de platou. Diam. 0,300. Argilă *gris* cu miez brun-deschis, cu mica, omogenă. Firnis negru, strălucitor pe interior și pe margine, și mat pe exterior.

Grupa 1.

**C 233** (fig. 6). Fr. de picior și platou. Diam. piciorului 0,170. Argilă brun-portocaliu deschis, nisipoasă, cu concrețiuni calcaroase. Suprafață ocră. Firnis roșu-brun fără luciu pe interior.

Grupa 2. Cp. *Tel Anafa*, pl. 10 (faza III).

**C 234** (fig. 6). Fr. de picior și început de platou. Diam. piciorului 0,120. Argilă galben deschis, compactă, omogenă. Firnis frumos roșu acoperă tot fr. Imprimat, la mijlocul platoului, cerc cu roleta fină, cerc concentric, două cercuri cu roleta fină, dublu cerc.

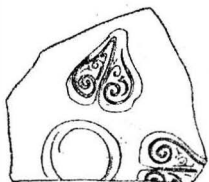
Grupa 2. Acest tip de picior lipsește al *Tel Anafa*.



C 193



C. 198



C 209



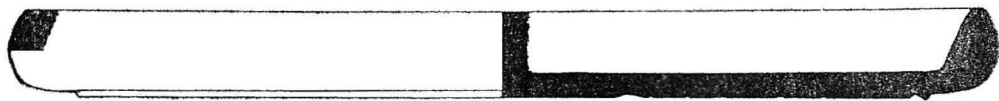
C 212



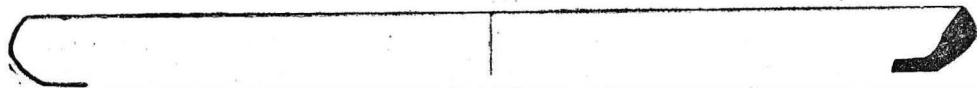
C 214 bis



C 215



C 228



C 229

Fig. 5.

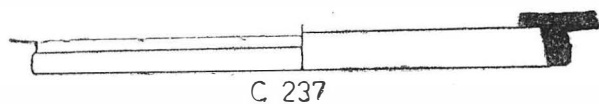
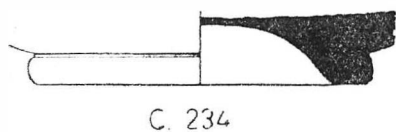
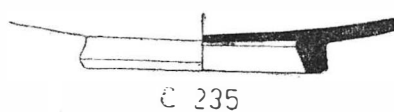
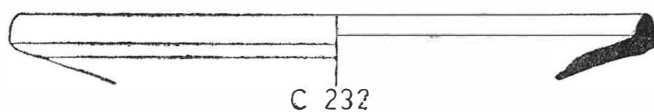
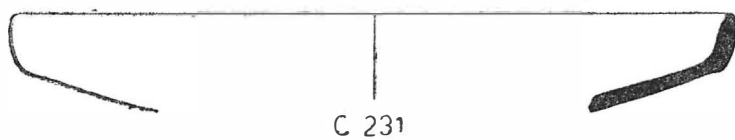
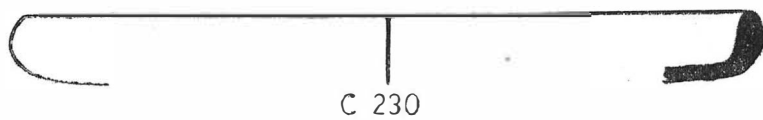
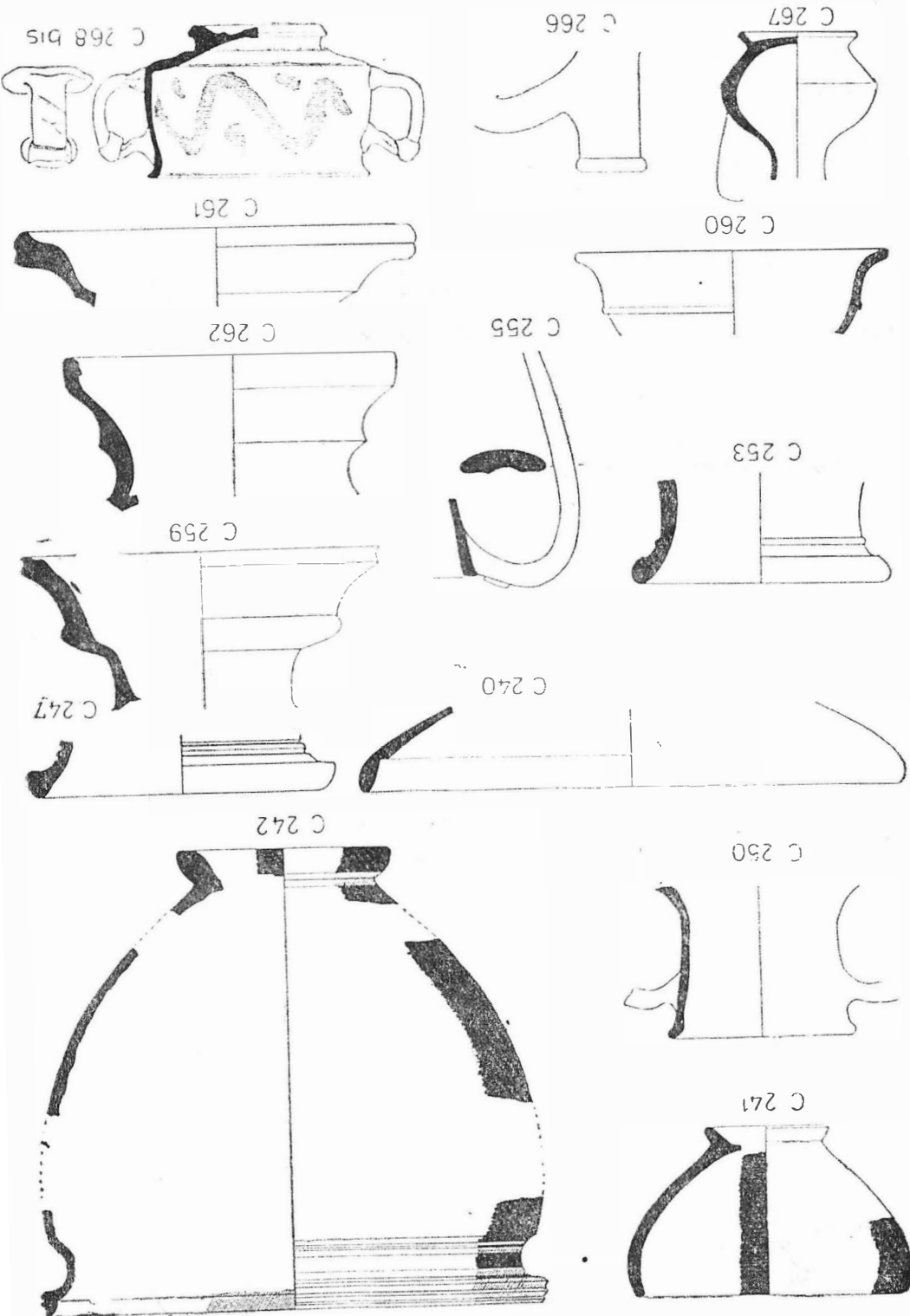
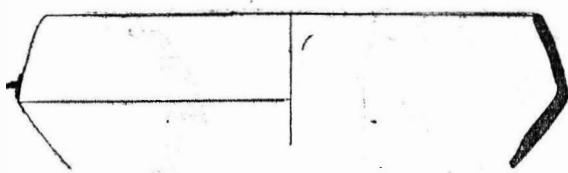
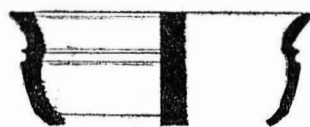


Fig. 6.





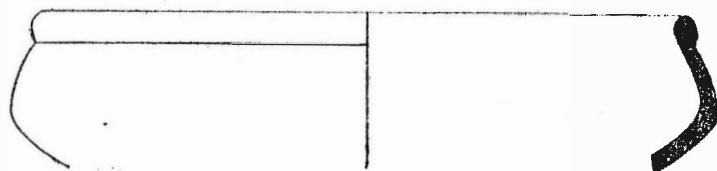
C 269



C 272



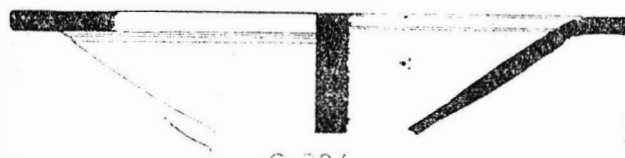
C 273



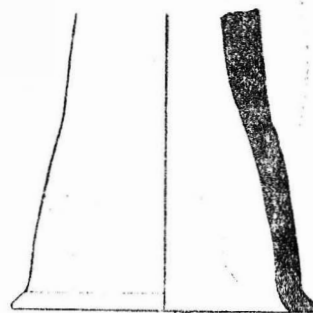
C 276



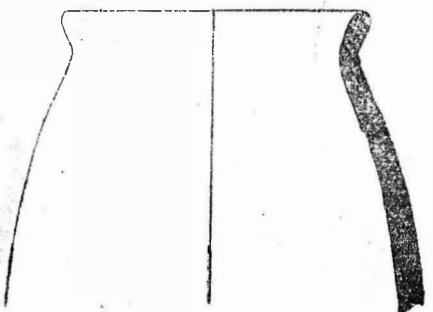
C 281



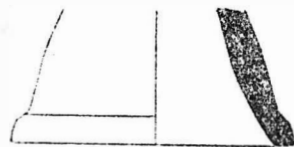
C 284



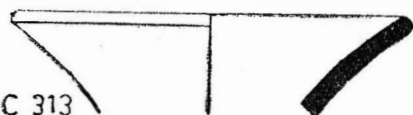
C 310



C 309



C 311



C 313

Fig. 8



C. 301



C. 302



C. 304



C.306



C. 307



C. 314



C.308



C. 321

Fig. 9.

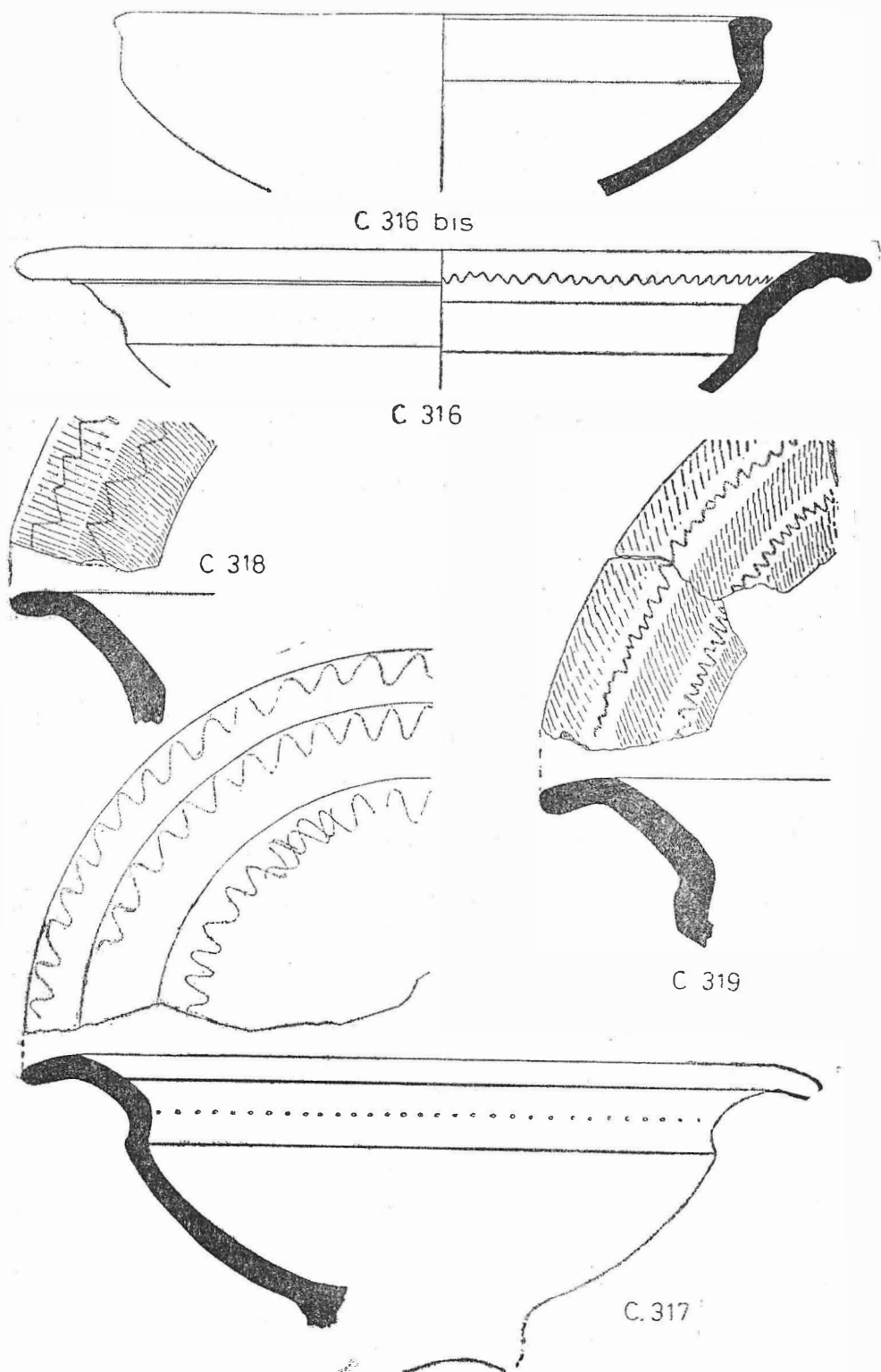


Fig. 10.

**C 235** (fig. 6). Fr. de picior și de platou. Diam. 0,096. Argilă brun-roșietică deschis, fină, compactă, omogenă. Firnis roșu cărămiziu, lucios pe interior. Decor circular cu roleta. Grupa 3. Burkhalter, BCH, 111, 1987, p. 381, fig. 15, cat. 233, „fin II<sup>e</sup> — 10 — 20 AD”, Amathonta, Cipru.

**C 236** (fig. 6). Fr. de picior cu o parte din platou. Diam. piciorului 0,100. Argilă roz deschis. Firnis brun, trecut la roșu brun pe porțiunile subțiri, slab lucios cu reflexe metalice plumburii, acoperă interiorul și exteriorul. Rezervat: talpa, fundul și interiorul piciorului. Muchie circulară în jurul piciorului. Decor imprimat: bandă largă circulară de tremolă, încadrată de 2 cercuri în jurul unui grup de două mici cercuri.

Grupa 3. Același centru ca și precedentul.

**C 237** (fig. 6). Fr. de picior și de platou. Diam. piciorului 0,097. Argilă brun deschis. Suprafață roz. Firnis compact brun deschis roșcat, lucios la interior, mai subțire la exterior: pată de luciu pe fundul piciorului. Decor imprimat: bandă cu roleta între două cercuri.

Grupa 3.

**C 240** (fig. 7). Fr. de buză și de perete. Diam. buzei 0,232. Argilă culoare portocaliu, fină, compactă. Firnis roșu-portocaliu, cu luciu slab, acoperă interiorul și la exterior partea superioară a vasului.

Grupa 4. AvP 14, 1990, p. 130, cat. K 103, pl. 36: *Samaria*, III, p. 314, fig. 73/2 — 4, 10.

Forma 16.

**C 241** (fig. 7). Fr. de buză, perete și picior. Reconstituire grafică. Diam. buzei 0,115, diam. piciorului 0,052, în probabilă 0,063. Argilă gri, compactă. Firnis negru, trecut la galben deschis pe buză la interior; lucios la interior; acoperă tot fr.

Grupa 1. *Samaria*, III, p. 65/1/2, fig. 80/1, într-un depozit anterior anului 65 a. Chr., considerată ca una dintre cele mai vechi forme ale acestei categorii la *Samaria*: PF, II, p. 37 — 8, cat. C 20, pl. 4 (cânte 100 a. Chr.): TCHP, p. 396, E 48: *Tel Anafa*, p. 112 — 114, pl. 16 — 18, una dintre formele cele mai răspândite la *Tel Anafa*, atât în roșu cât și în cenușiu, din a doua jumătate a sec. II a. Chr. Caliciu

**C 242** (fig. 7). Lipsesc părți din pansă și fundul piciorului. Reconstituire grafică. Diam. buzei 0,210, diam. piciorului 0,090, înălțime probabilă 0,195. Argilă cenușie. Firnis frumos negru lucios și câteva porțiuni lăsate mate, cu intenție decorativă: buza, benzi și linii orizontale pe gât și la joncțiunea piciorului cu pansa. Interiorul fără firnis.

Grupa 1. Această formă apare pentru prima dată. Buza lăsată în afară se regăsește în ceramica histrană din sec. I a. Chr., de pildă la craterul inv. V 21.145, din tumulul XV, inedit (vezi mai jos p. 261, a), sau cămile C 246 — 247. Ea este caracteristică caliciilor din ceramică glazurată din grupele *Smyrna 2* (50 — 20 a. Chr.) și 3 (ultimul sfert sec. I a. Chr. — începutul sec. I p. Chr.) în elasmamentul *Hochuli* — *Gysel*, 37 — 41, fig. 16 — 18. Ea apare însă și în ceramica *sigillata* italică, *Kenrick, Conspectus*, p. 165 — 185, pl. 53, R 2.11, de la *Bilbilibis*, cu ștampila lui *M. Pereni + Tigrani*, „typical of the find at Haltern middle to late Augustan”. De asemenea în *sigillata* nord-italică, E. Schindler-Kaudelka, *Die röm. Modelkeramik von Magdalensberg*, 1980, 15 — 17, pl. 3 a — d, produsă de *Aco/Acastus* în epoca lui Augustus. Pentru forma vasului nostru vezi PF, II, p. 99, pl. 37, 39, E 92.

### *Ceramică de uz curent*

**C 246** *Amforă sau cană*. Fr. de buză. Diam. 0,150. Argilă roz. Suprafață ocră. Cuvertă roșu mat pe exterior și interiorul gurii.

**C 247** (fig. 7). *Idem*. Fr. de buză. Diam. 0,140. Argilă cenușie. Cuvertă negricioasă, cojită la exterior. Caneluri orizontale superficiale sub buză.

**C 250** (fig. 7). *Amforetă*. Fr. de buză cu gât și o parte din toarte. Diam. 0,080. Argilă roz. Suprafață galben-roz. Cuvertă roșu brun deschis pe exterior.



- C 253** (fig. 7). *Cană „rolled rim”*. Fr. de buză și gât. Diam. 0,110. Argilă alb gălbui.
- C 255** (fig. 7). *Cană cu pastilă pe toartă*. Fr. de buză gât și toartă. Diam. gurii 0,150. Argilă rozalie. Angobă alb-crème, netedă, cu urne de luciu mecanic. Ilistria, „ceramica cu angobă albă”, vezi mai sus p. 249, nota 64.
- C 259** (fig. 7). *Crater sau bol mare*. Fr. de picior. Argilă brun cafeniu.
- C 260** (fig. 7). *Idem*. Fr. de picior. Diam. 0,130. Argilă roșu cărămiziu. Suprafață mai deschisă. Cuvertă roșu mat la exterior.
- C 261** (fig. 7). *Idem*. Fr. de picior. Diam. 0,170. Argilă brun deschis. Suprafața de culoare mai deschisă. Cuvertă brună la exterior.
- C 262** (fig. 7). *Idem*. Fr. de picior. Diam. 0,140. Argilă brun roșietic. Suprafață netedă.
- C 266** (fig. 7). *Lagynos*. Fr. de gură, gât și o parte din toartă. Diam. gurii 0,030. Argilă galben roz. Suprafață netedă și pulverulentă. Angobă alb-crème la exterior.  
Chios? G. Leroux, *Lagynos*, Paris 1913, p. 71. cat. 145, considerat nord-pontic; J. K. Anderson, BSA 49, 1954, p. 156 -- 161 cat. 279 -- 281; M. I. Maximova, *Arhju-chovskij kurgan*, Moscova, 1979, p. 106, cat. 113. fig. 45, pl. II/4; I. K. Marčenko, MIA, 57, 1956, p. 113, fig. 3/8, 111, 114, cu monede din sec. II a. Chr.: Bucovală, p. 70, mormânt 44/d, cu un opaiș datat de Ionomu, cat. 114, la sfârșitul sec. II — începutul sec. I a. Chr.
- C 267** (fig. 7). *Lekythos cu cioc lateral*. Lipsese gura și toarta. Diam. piciorului 0,052, diam. max. al pansei 0,066. Argilă ocre. Cuvertă roșu portocaliu, mată.
- C 268 bis** (fig. 7). *Kantharos*. Diam. gurii 0,090, diam. piciorului 0,054, în 0,063.
- C 269** (fig. 8). *Bol carenal*. Fr. de buză și perete. Diam. buzei 0,180. Argilă roz. Cuvertă roșu cărămiziu, zgrunțuroasă.
- C 272** (fig. 8). *Bol hemisferic*. Lipsește partea inferioară. Diam. buzei 0,130. Argilă galben maroniu, zgrunțuroasă. Cuvertă roșie, mată, pe partea superioară din exterior. Caneluri orizontale pe partea inferioară a vasei.  
*Délos*, XXV II, p. 245, pl. 42, fig. 125, „skyphos à panse globulaire et lèvres recourbées” = F. Courby, *Les vases grecs à relief*, Paris, 1922. type V”, din ultimul sfert al sec. II — primul sfert al sec. I a. Chr. Pentru formă: PF, VI, p. 111, cat. 179, pl. 13 (ESA).
- C 273** (fig. 8). *Idem*. Fr. de buză și de vască. Diam. buzei 0,094. Argilă ocre, fină. Firnis roșu portocaliu, aproape mat pe exterior și brun roșietic metalizat pe interior.
- C 276** (fig. 8). *Strachină „rolling rim”*. Fr. de buză și de vască. Dima. 0,236. Argilă cu miez alb (Caolin?) și suprafață griș, netedă. Bandă orizontală lustruită (mecan.? ) pe exterior.
- C 284** (fig. 8). *Farfurie*. Fr. de margine și de platou. Diam. 0,228. Argilă ocre, nisipoasă. Cuvertă roșcată pe interior și pe margine la exterior.

### Ceramică getică

#### Luerală cu mână

- C 301** (fig. 9). *Vas de provizii*. Fr. de buză și perete. Diam. 0,225. Argilă beige cenușiu la suprafață și de culoare mai închisă în miez (ardere imperfectă), cu degresant de fr. fine de ceramică. Lustru mecanic pe interior. Brâu alveolat la exterior sub buză. Grup de lini oblice incizate pe perete.
- C 302** (fig. 9). *Vas mare borean cu pansa ovoidală*. Fr. de buză și perete. Diam. buzei 0,206. Argilă poroasă cu concrețiuni calcaroase și minuscule fr. ceramice. Culoarea beige cenușiu, mai închisă în miez. Afumată la exterior și la interior sub buză.

Irimia-Conovici, fig. 17/1

- C 304** (fig. 9). *Idem.* Fr. de buză și perete. Diam. buzei 0,158. Argilă cenușie, zgrunțuroasă la suprafață. Afumată la exterior.
- C 305** (fig. 9). *Idem.* Fr. de buză și perete. Diam. 0,200. Argilă brună zgrunțuroasă. Linii verticale incizate pe buză. Afumată la exterior și pe interiorul gurii.
- C 306** (fig. 9). *Idem.* Fr. de buză și perete. Diam. buzei 0,165. Argilă brun cenușiu, cu fine fr. ceramice și rare concrețiuni calcaroase. Netedă și afumată la exterior.
- C 307** (fig. 9). *Idem.* Fr. de buză și perete. Diam. 0,120. Argilă brună zgrunțuroasă. Linii oblice pe exteriorul buzei. Afumată la exterior și pe interiorul gurii.
- C 308** (fig. 9). *Idem.* Fr. de buză și perete. Diam. buzei 0,180. Argilă cenușie la suprafață, de culoare mai închisă în miez (ardere imperfectă), zgrunțuroasă. Brâu alveolar în formă de U răsturnat, aplicat pe margine (cea mai mare parte, detașat).
- C 309** (fig. 8). *Idem.* Fr. de margine și perete. Diam. 0,112. Argilă cenușie (ardere imperfectă), cu fr. fine ceramice.
- C 310** (fig. 8). *Frucliera.* Fr. de picior troneconic. Diam. 0,111. Argilă cenușie la suprafață și negricioasă în miez (ardere imperfectă), zgrunțuroasă, cu minuscule fr. ceramice.  
Sec. II — I a. Chr. (informație Conovici)
- C 311** (fig. 8). *Idem.* Fr. de picior. Diam. 0,102. Argilă cenușie Lustru mecanic pe exterior și pe partea inferioară din interior.  
Sec. II — I a. Chr. (informație Conovici)
- C 313** (fig. 8). *Ceașcă „dacică”.* Fr. de buză și perete. Diam. 0,144. Argilă negricioasă, cu fine fr. ceramice și concrețiuni calcaroase, netedă. Afumată la interior.
- C 314** (fig. 9). *Idem.* Fr. de buză, perete și fund. Diam. buzei 0,128. Argilă negricioasă, cu fine fr. ceramice și concrețiuni calcaroase. Ardere imperfectă. Afumată la interior și la exterior.

#### *La roală*

- C 316** (fig. 10). *Castron.* Fr. de margine și vască. Diam. 0,340. Argilă cenușie fină. Lustru la exterior și la interior. Decor mat : bandă ondulată la interiorul vasei.
- C 316 bis** (fig. 10). *Idem.* Fr. de margine și vască. Diam. 0,200. Argilă cenușie netedă.
- C 317** (fig. 10). *Fruclieră.* Fr. de margine, vască și început de picior. Diam. 0,185. Argilă cenușie cu lustru. Trei linii ondulate mate pe margine.  
Irimia-Conovici, p. 139, fig. 20/1 — 4, cu bibliografie.
- C 318** (fig. 10). *Idem.* Fr. de margine. Argilă cenușie cu lustru. Bandă ondulată mată pe margine.
- C 319** (fig. 10). *Idem.* Fr. de margine și început de vască. Argilă cenușie cu lustru. Două benzi circulare mate și linie ondulată lustruită.

#### *Ceramică sarmatică cu mâna*

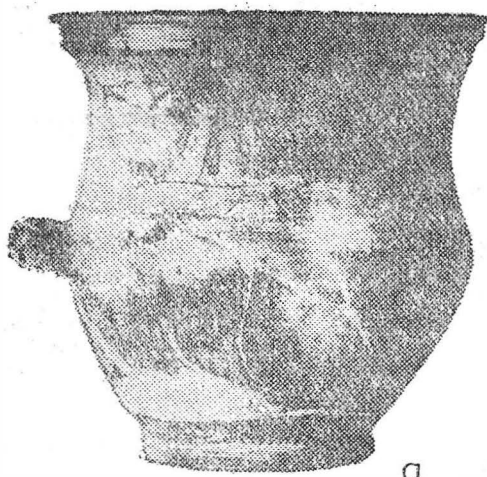
- C 321** (fig. 9). *Borean cu buza evazată.* Fr. de buză și de pansă. Diam. 0,090. Argilă cenușiu gălbui la exterior și cenușiu închis în miez, zgrunțuroasă. Factură grosieră.  
Gh. Bichir, Dacia, N.S., 21, 1977, p. 187, pl. 20/3 — 5.
- C 322** *Idem.* Fr. de buză și de umăr. Diam. 0,166. Argilă cenușiu gălbui la exterior și cenușiu în miez. Șir de tăieturi oblice pe exteriorul buzei.  
Bichir, art. cit., pl. 19/3.

## A n e x ă

CERAMICĂ DIN MORMINTELE TUMULULUI XV DIN NECROPOLA  
TUMULARĂ A HISTRIEI <sup>69</sup>

- a. *Crater*, inv. V 21145. (fig. 11 și 12) Fragmentar, profil complet, lipsește o toartă apli, cată : restaurat cu ipsos. Muzeul Histria. Urme de ardere secundară. Diam. max. 0,210- în 0,201. Argilă cafeniu deschis, dură compactă, stratificată, fină, cu particule alb-gălbui minuscule și rare particule negre lucioase. În exterior, angobă alb verzui, sidefoasă, cu lustru mecanic în dungii paralele verticale pe partea inferioară a pansei. În interior, cuverlă alb gălbui. Decor brun mal : pe gât, ghirlande și panglici ; pe pansă, volute de vrejuri.  
Histria. „Ceramica cu angobă albă”, vezi mai sus p. 249, nota 64.
- b. *Kantharos*, inv. V 21141. (fig. 13). Materiale, 7, 1960, p. 256, fig. 21/2. Fragmentar, profil complet, întregit cu ipsos. Diam. 0,097, în. 0,669.
- c. *Lekylthos* inv. V 21143. (fig. 13). Câtul deformat secundar. Diam. pansei 0,098, diam. piciorului 0,062, în. 0,161.  
Argilă cenușiu brun. Suprafață zgrunțuroasă.
- d. *Idem* (fig. 13). Întregit pe pansă cu ipsos. Diam. max. al pansei p. 114, în. 0,126. Argilă galben-cenușiu. Firnis roșu lal pe partea superioară a vasului și interiorul gurii.  
Aceeși factură tehnică cu Histria, 11, p. 194, XXXV11/3, pl. 95.
- e. *Idem* (fig. 11). Diam. max. al gurii 0,056, diam. max al pansei 0,098, diam. max. al piciorului 0,071, în. 0,124. Argilă roz gălbui. Firnis negru, cu luciu slab, în parte cojit, pe exterior (cu excepția tălpii piciorului) și interiorul gurii.  
M. Coja, Dacia, N.S., 12, 1968, 309, fig. 6/5 și 12/2, de la Histria („sec. V” !); PF V1, p. 175 -- 176, Kr. 10, pl. 26, sec. 1 a. Chr.
- f. *Bol hemisferic* inv. V 21146 (fig. 11 și 13). Materiale, 7, 1960, p. 256, fig. 21/3. Fragmentar, profil complet, întregit cu ipsos. Diam. 0,135, în. 0,080. Argila galben roz, dură, cu mici particule albe și brun cărămizii, fără luciu. Caneluri groase orizontale.  
Cf. IAK, 8, 1903, de la Olbia, cu caneluri numai pe jumătatea inferioară a vasului. Tomis, necropola plană, mormânt 51, inv. 188, Muzeul de Arheologie Constanța, un bol având pe fund rețea neregulată în relief, din același centru de producție. Cf. Th. Krauss, *Megarische Becher im Röm. Germ. Zentralmuseum zu Mainz*, 1951, p. 4 — 5, p. 1/3 — 4, fig. 13, cat. 2, pe fund ornament în rețea ca la Tomis, iar în centru o rozetă.
- g. *Idem* (fig. 11). Fragmentar, profil complet, parțial restaurat cu ipsos. Diam. 0,140, în. 0,067. Argilă roz. Firnis frumos cu luciu, negru brun pe exterior, roșu brun pe interior, acoperă tot vasul.  
ESA Pergam.
- h. *Fish plate* (fig. 11 și 12). Fragmentar, profil complet, întregit cu ipsos. Diam. 0,178, diam. piciorului 0,065, în. 0,038. Argilă roșu cărămiziu. Suprafață roșu cenușos. Cuverlă mai închis pe interior și pe marginea vasului.
- i. *Platou* (fig. 12). Fragmentar, profil complet. Diam. 0,240 în. 0,051.  
Pentru formă, Hayes, *EAA Atlantide*, II, p. 17, pl. 11/3, „una commune forma tardo-ellenistica prodoto sia nel Mediterraneo Orientale che in Italia”. J. P. Morel, *Hellenismus in Mittelitalien*. Göttingen, 1974, p. 492 — 4, sugerează o origine etruscă. Forma apare și la Athena, TCIII, D 1. p. 370, fig. 55 și 116, după 125 a. Chr., conform cronologiei S. Rotroff.
- j. *Unguentariu* inv. V 21142 (fig. 13). Fragmentar (lipsește fundul). Diam. 0,060, în. 0,170. Argilă brun roșcat, dură, compactă, cu pietricele calcaroase și silicioase minuscule. Cuvelă de aceeași culoare cu lustru slab în dungii orizontale.
- k. *Idem*, inv. V 21140 (fig. 13). Diam. 0,035, în. 0,146. Argilă cărămiziu deschis, dură, cu rare particule calcaroase albe. Cuverlă roz cu luciu mal. Dungii subțiri albe.

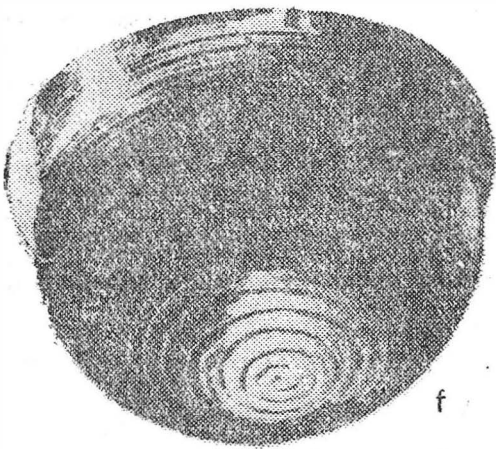
<sup>69</sup> Ceramica din acest tumul, săpat parțial în 1956, nu mai este, cu excepția pieselor 1, 2 și 7, la dispoziția noastră, așa că unele descrieri, bazate pe fișele și desenele noastre vechi nu au mai putut fi completate.



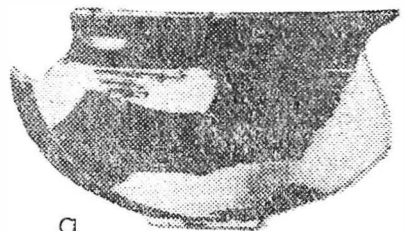
a



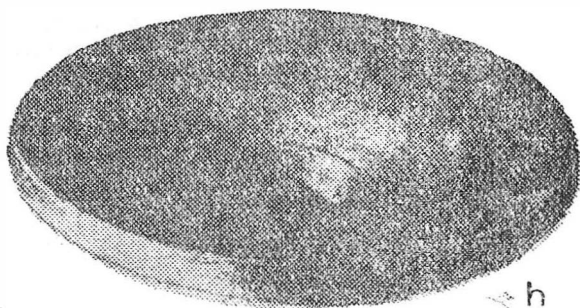
e



f

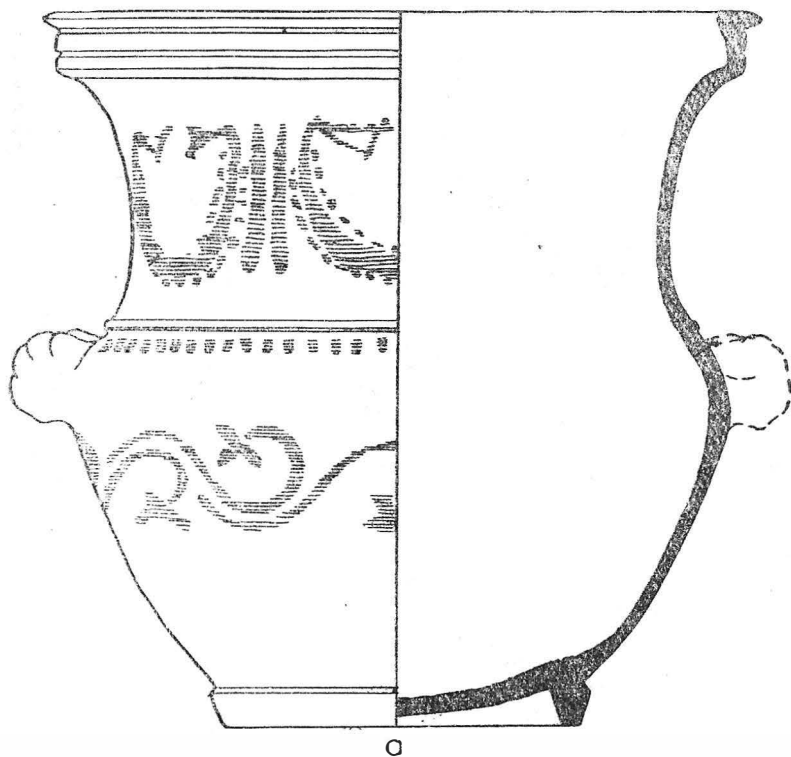


g

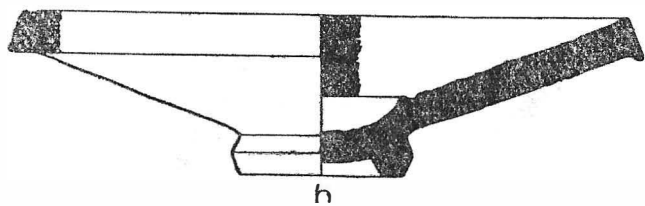


h

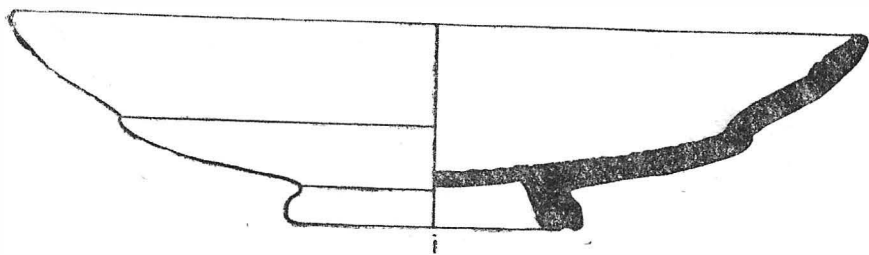
Fig. 11.



a

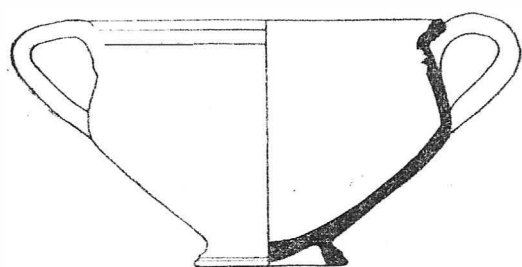


h

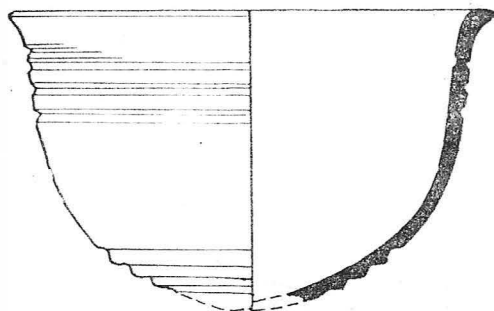


i

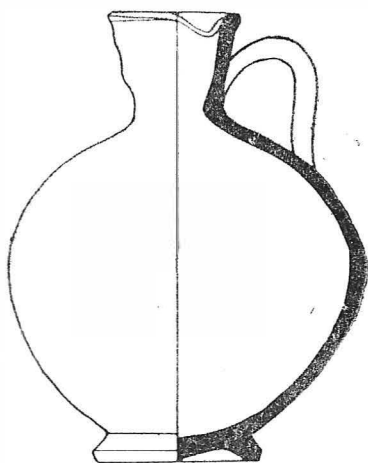
Fig. 12.



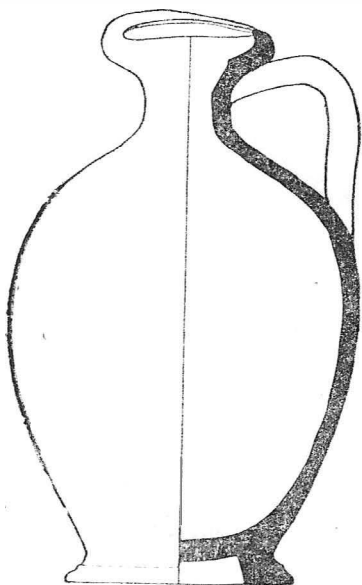
b



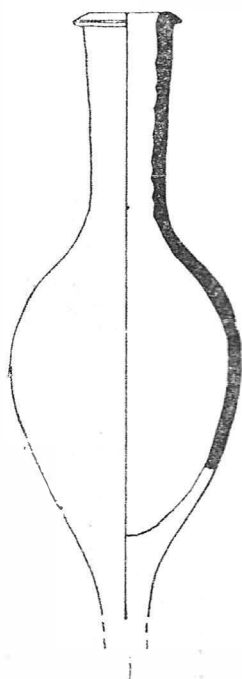
f



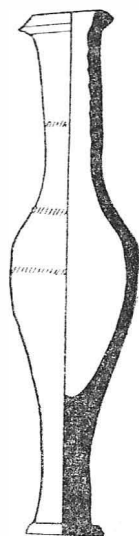
d



c



j



k

Fig. 13.

## Lista ceramicii pe niveluri

Nivel,	context	Catalog
Nivelul 1,	sub și în pavajul 2 -f- 1	C 192; C 209; C 210; C 211; C 114 bis <sub>4</sub> ; C 253.
	templul Afroditei, pavimentul fazei IV	C 230 <sub>4</sub>
Nivelul 3,	arsura 3	C 193
Nivelul 4,	în stratul-cuvertură de pământ brun închis	C 214 bis; C 215; C 267; C 272; C 307; C 313; C 317 <sub>2</sub> ; C 321
	în groapa 11	A 48; C 212; C 230 <sub>3</sub> ; C 231 <sub>4</sub> ; C 236; C 237; C 240; C 269; C 276; C 283; C 301; C 303; C 304; C 309 <sub>4</sub> ; C 316; C 316 bis.
Nivelul 5,	arsura 2	A 45; C 284; C 302; C 322.
	în templul Afroditei	C 259; C 261; C 262; C 262 <sub>2</sub> ; C 304 <sub>2</sub> ; C 305; C 314; C 316 <sub>2</sub> .
Nivelul 6,	în stratul-cuvertură de lut curat	C 214; C 233; C 235; C 255 <sub>7</sub> ; C 266; C 273 <sub>2</sub> ; C 273 <sub>3</sub> ; C 311; C 316 <sub>3</sub> .
Nivelul 7,	groapa 10	C 231 <sub>1</sub> ; C 234; C 236 <sub>1</sub> ; C 250; C 255 <sub>9</sub> ; C 281; C 303; C 306; C 308.
Nivelul 8,	podeaua a 2-a a locuinței 1	C 268bis; C 268bis <sub>1</sub> .

## ABREVIERI

Diam.	diametru
în.	înălțime
fr.	fragment
max.	maximal
ESA	Eastern Sigillata A
Agora, V	H. S. Robinson, <i>Athenian Agora</i> , V, <i>Pottery of the Roman Period. Chronology</i> , Princeton, 1959.
Antioch, IV,1	F. O. Waagé, <i>Antioch on the Orontes</i> , IV,1, <i>Ceramics and Islamic Coins</i> , Princeton, 1948.
AvP	<i>Altertümer von Pergamon</i> .
Berenice, III,2	Ph. M. Kenrick, <i>Excavations at Sidi Khrebish Benghazi (Berenice)</i> , III, 2, <i>The Fine Pottery</i> , Tripoli, 1985.
Bucovală	M. Bucovală, <i>Necropole elenistice la Tomis</i> Constanța, 1967.
Conspectus	<i>Conspectus formarum terrae sigillatae italico modo confectae</i> , <i>Materialien zur röm. — germ. Keramik</i> , Ileft X, Bonn, 1990.
Delos, XXVII	<i>Explorations archéologiques de Délos XXVII, L'ilot de la Maison des Comédiens</i> , Paris, 1970.

- Délos, XXXI** *Explorations archéologiques de Délos XXXI, A. Laumonier, La céramique hellénistique à relief 1. Ateliers ioniens, Paris, 1977.*
- Hayes, E.A.A. Atlante, II** *Enciclopedia del Arte Antica ed Orientale. Atlante delle forme ceramiche, II, Ceramica fine romana del bacino mediterraneo; J. W. Hayes, Sigillate orientali, Roma, 1985.*
- Histria, II** *P. Alexandrescu, in Histria, II, Necropola tumulară, București, 1966.*
- Histria, V** *Maria Coja și Pierre Dupont, Histria, V, Les ateliers céramiques, București-Paris, 1979.*
- Hochuli-Gysel** *A. Hochuli-Gysel, Kleinasiatische glasierte Reliefkeramik, Berna, 1977.*
- Iconomu** *C. Iconomu, Opaițe greco-romane, Constanța, 1967.*
- Irimia-Conovici** *M. Irimia și N. Conovici, Thraco-Dacia 10, 1989.*
- Opnija** *Opnija: Temenos i agora, Moscova, 1964.*
- PF, II** *Pergamenische Forschungen, II; J. Schäfer, Hellenistische Keramik aus Pergamon, Berlin, 1968.*
- PF, VI** *Pergamenische Forschungen, VI; C. Meyer-Schlichtmann, Die pergamenische Sigillata aus der Stadtgrabung von Pergamon, Berlin, 1988.*
- Pippidi, ISM, I** *D. M. Pippidi, Inscriptiile din Scythia Minor grecești și latine, I, Histria și împrejurimile, București, 1983.*
- Samaria, III** *J. W. Crowfoot, J. W. Crowfoot și K. Kenyon, Samaria — Sebaste III. The Objects from Samaria, Londra, 1957.*
- Samos, IV** *Samos, IV, II. P. Isler, Das archaische Nordtor, Bonn, 1978.*
- Tarsus, I** *Excavations at Göllü Kule, Tarsus, I, F. F. Jones, The Pottery, Princeton, 1950.*
- TCHP** *Homer A. Thompson, Two Centuries of Hellenistic Pottery, Hesperia, 3, 1934.*
- Tel Anafa** *Leslie A. Coraell, Late Hellenistic and Early Roman Red-Slipped Pottery from Tel Anafa 1968 — 1973, University of Missouri-Columbia (diss.), 1980.*

## LA DESTRUCTION DE LA ZONE SACRÉE D'ISTROS PAR LES GÊTES

Cette étude sera publiée en français dans la nouvelle revue „Il Mar Nero”, Roma, 1, 1994.

### EXPLICATION DES FIGURES

Fig. 1. La stratigraphie de la zone sacrée jusqu'à l'époque d'Auguste.

Fig. 2. Plan schématique de la zone sacrée.

Fig. 3. Le niveau romain I superposé à la zone sacrée.