

# CERCETĂRILE ARHEOLOGICE DIN HORODIȘTEA SLAVĂ DE LA KLUČOV (CEHOSLOVACIA)

DE

JAROSLAV KUDRNÁČ

Printre horodiștile slave de pe teritoriul R.S. Cehoslovace, cercetate prin săpături arheologice metodice și de lungă durată, se numără și horodiștea de la Klučov, situată la circa 4 km nord-est de orașul Česky Brod și la 30 km est de Praga (fig. 1).

Această horodiște se află în valea riului Šembera, mărginită de numeroase coline, constituind pantele nordice ale platoului ce se întinde la nord de râul Sázava și dispăre în șesul Elbei. Colina pe care este situată horodiștea se află pe partea stângă a riului Šembera, avînd o înălțime de 200–250 m (fig. 2).

Din punctul de vedere al structurii geologice se constată aici prezența frecventă a permocarboniferului acoperit de straturi de loess, terase de nisip și aluviuni ale râului Šembera. În cea mai mare parte suprafața colinelor este acoperită de sol negru sau brun.

În trecut, în regiunea Klučovului au existat, alternativ, vegetații de stepă și de pădure cu numeroase treceri reciproce, suprafața biotopilor de stepă și semistepă fiind totuși mai mare. Geobotaniștii consideră că vegetația inițială a acestei regiuni a fost formată în majoritatea ei din pădurici de stejar, carpen, fag și anin. În acest sens, au fost obținute date deosebit de prețioase în urma studierii resturilor carbonizate de lemn, descoperite în horodiștea de la Klučov. Pînă în prezent aici au fost identificate 21 de specii de arbori<sup>1</sup>. Cel mai des întilnit este stejarul de vară (*Quercus robur* L.). Prezența sa foarte frecventă dovedește că acesta a fost răspîndit considerabil la Klučov, fiind folosit în egală măsură drept combustibil, precum și la confecționarea diferitelor unelte și mai ales ca material de construcție. De asemenea apare frecvent salcia (*Salix sp.* L.), fiind utilizate îndeosebi nuielele de salcie la împletiturile gropilor de cereale, la bordeie și fortificații.

În general regiunea Klučov s-a caracterizat printr-o intensă locuire, încă din perioada neolitică, după cum o dovedesc, în afară de cercetarea

<sup>1</sup> Z. Dohnal, *Užitkové rostliny a jejich upotřebení na slovanském hradišti v Klučově u Českého Brodu*, în *PA*, XLIX, 1958, p. 499–512.

horodišti propriu-zise, recunoașterile și săpăturile de salvare executate aici de Institutul de arheologie al Academiei de Științe a R.S. Cehoslovace<sup>2</sup>. Astfel, chiar pe înălțimea pe care era situată horodiștea slavă s-a descoperit o locuință din epoca neolitică timpurie<sup>3</sup>, precum și o așezare neîntărită aparținând culturii Unetice<sup>4</sup>.

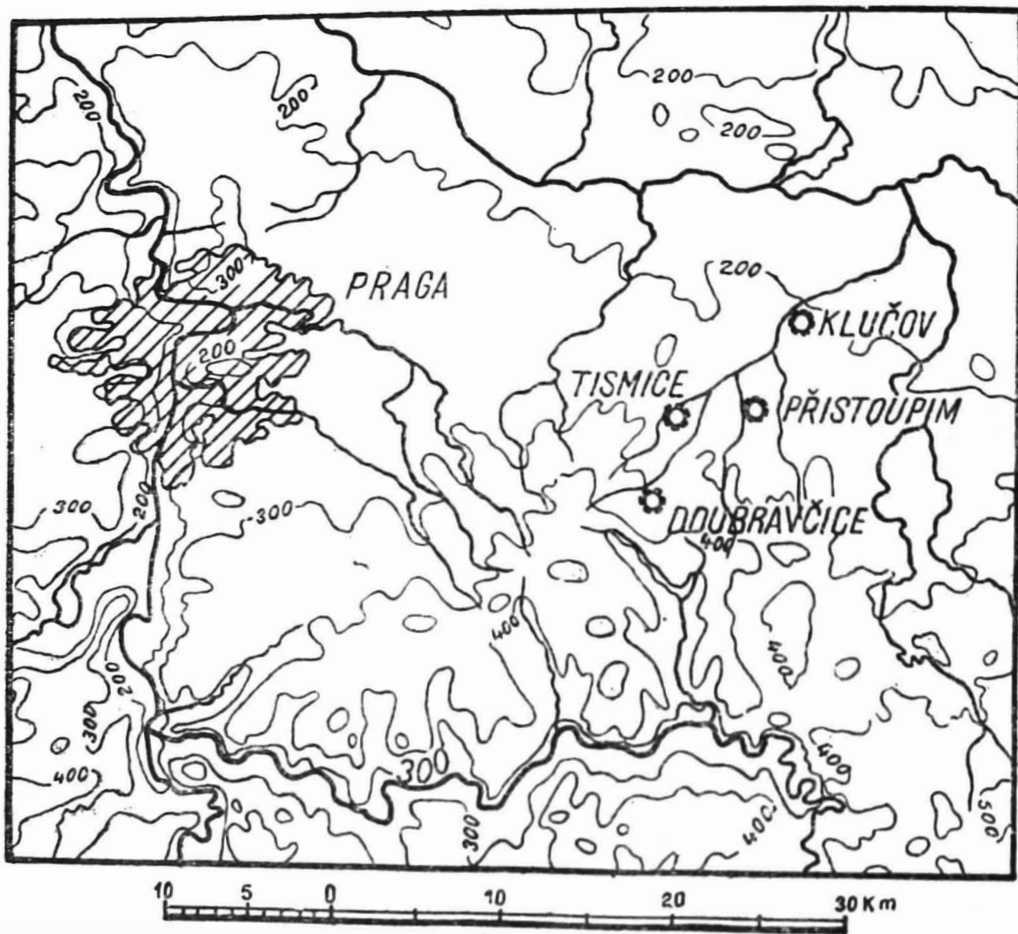


Fig. 1. — Zona geografică din Boemia, în care se află horodiștile slave de la Klučov, Tismice, Přistoupim și Doubravčice.

<sup>2</sup> Pentru așezările din epoca neolitică, a bronzului și hallstattului de la Klučov vezi J. Kudrnáč, *Pravěká sídliště v Klučově*, în *AR*, IV, 1953, p. 322–327, 342–343; H. Olmerová, *Eneolitické nálezy z Poříčan u Čes. Brodu*, în *AR*, VII, 1955, p. 289–292; pentru mormintele din epoca Latène, vezi J. Kudrnáč, *Laténské kostrové hroby v Senicích a Klučově*, în *AR*, VII, 1955, p. 319–320, 337–338; idem, *Nová zjištění o latěnských pohřebištích v Liblicích v Klučově*, în *AR*, XI, 1959, p. 25–32; pentru cimitirul din epoca migrațiilor, vezi J. Kudrnáč, *Pohřebiště z doby stěhování národů*, în *AR*, IV, 1952, p. 109–112, 124–128; idem, *Další hroby z doby stěhování národů z Klučova*, în *AR*, V, 1953, p. 459–464, 472–474, 481; pentru cetățuia din epoca medievală vezi O. Strettiová, *Středověké osídlení v Klučově*, în *AR*, XII, 1960, p. 551, 553–559.

<sup>3</sup> J. Kudrnáč, *Chata z mladší doby kamenné v Klučově*, în *PA*, XLV, 1954, p. 107–114.

<sup>4</sup> J. Kudrnáč, *Lidské kostry v jámě na únětickém sídlišti v Klučově*, în *AR*, VII, 1955, p. 588–592, 608–610.

Pe înălțimea de la Klučov ceramica slavă a fost descoperită încă din anul 1891 de către prof. J.L. Pič<sup>5</sup>, care a inițiat de altfel în Boemia și cercetarea metodică a horodiștilor. Descoperirea în 1947, cu ocazia săpării unor gropi pentru plantarea pomilor, a altor fragmente ceramice

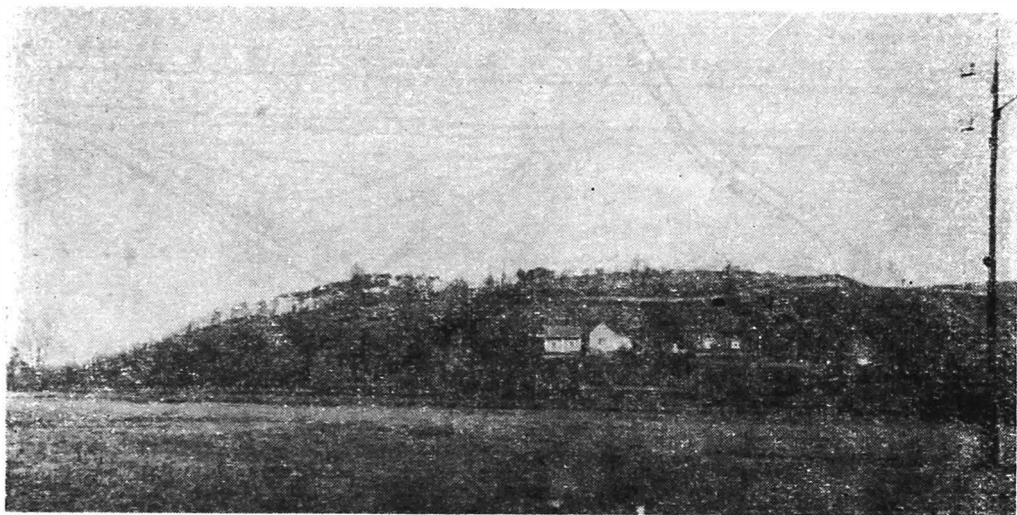


Fig. 2. — Horodištea de la Klučov, vedere generală.

slave a atras în mod deosebit atenția arheologilor, mai ales datorită caracterului lor arhaic.

Poziția dominantă a colinei de la Klučov, față de împrejurimile sale, precum și existența unor valuri și șanțuri pe ea, deși nu destul de evidente, făceau totuși să se presupună că așezarea de aici ar fi putut avea o importanță militară, fapt care ar fi determinat fortificarea ei. De aceea, prin săpăturile arheologice din 1949 s-a urmărit în primul rând să se precizeze dacă pe această înălțime a fost o așezare neîntărită sau dacă a existat o horodiște. În acest din urmă caz, se punea o problemă importantă căci ținându-se seama de caracterul arhaic al ceramicii descoperite întâmplător aici s-ar fi făcut dovada că este una din cele mai vechi horodiști slave din Cehoslovacia. De aceea s-au efectuat mai întâi mici sondaje în porțiunile de teren în care păreau a fi urme de valuri și șanțuri. Într-adevăr, chiar de la primele sondaje s-a constatat că așezarea a fost întărită, reușindu-se succesiv a se descoperi și urmări întreaga evoluție a fortificației. În urma săpăturilor arheologice s-a constatat de asemenea că în evoluția horodiștii au existat două faze principale (fig. 3).

În prima fază, mai veche, începând din secolul al VIII-lea, horodištea cuprindea o suprafață de 1,59 ha. Fortificația sa era formată dintr-un șanț, în secțiune în formă de pilnie (fig. 4), în partea superioară lat de 9 m și adânc de 3 m, în spatele căruia, înspre horodiște, se afla un val înalt, construit din lemn și pământ. Este vorba de o fortificație de lemn, susținută pe stâlpi, fixați pe pantă în pământul viu. Pământul scos de la săparea șanțului a fost bătătorit pe margine și apoi peste el s-a amplasat fortificația din lemn. Dincolo de șanț, la o distanță de circa 4–5 m,

<sup>5</sup> J. L. Pič, *Archeologický výzkum ve středních Čechách*, în *PA*, XV, 1891, p. 353, 374.

pe porțiunea accesibilă a înălțimii, a mai fost ridicată încă o fortificație cu structură de lemn. Aceasta era construită dintr-o serie de stâlpi fixați oblic și vertical într-un jghiab lat de circa 2,20 m și adânc de 1,35 m, întăriți la rîndul lor prin birne așezate orizontal (fig. 5).

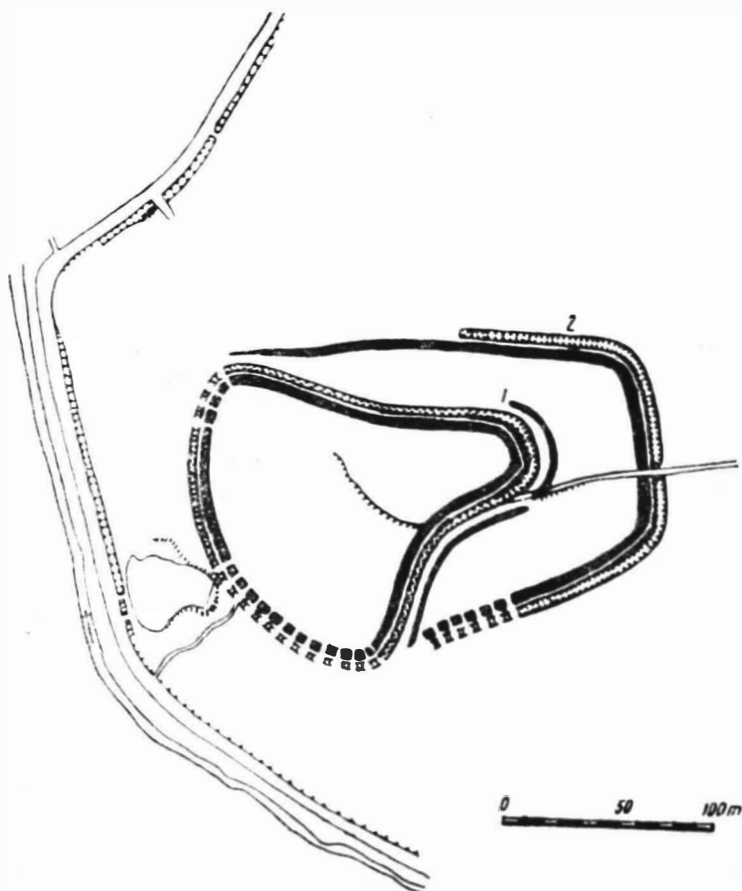


Fig. 3. — Planul general al horodiștii de la Klučov. 1, fortificația interioară, mai veche; 2, fortificația exterioară.

Intrarea în horodiște a fost amplasată ingenios spre panta naturală, deasupra căreia se afla șanțul mare de apărare cu fortificația din lemn și pământ. De-a lungul intrării, mai jos de pantă, se găsea întărirea construită din stâlpi verticali și oblici<sup>6</sup>. În felul acesta s-a creat în fața porții un spațiu de 4—5 m lățime și circa 70 m lungime (fig. 6), prin care apărătorii horodiștii puteau opri intrarea atacanților fie prin contraatac frontal, fie printr-un atac din flancul drept (neferit de scut), trăgînd cu arecul și aruncînd pietre.

În afara horodiștii, pe aceeași colină, se întindea, pe o suprafață de circa 9 ha, așezarea neîntărită din aceeași vreme cu horodiștea.

Judecînd după numărul descoperirilor și mai ales după ceramică, prima fază de existență a horodiștii și a așezării neîntărite de la Klučov a durat trei sferturi de secol.

<sup>6</sup> J. Kudrnáč, *Výzkum na klučovslém hradišti v r. 1952*, în *AIr*, VI, 1951, p. 54—60.



Constatăriile prilejuite de săpăturile arheologice efectuate aici au precizat că așezarea nefortificată a fost distrusă printr-un incendiu, iar horodiștea n-a avut de suferit decît parțial.

Pe ruinele așezării întărite a fost construită o altă centură de for-

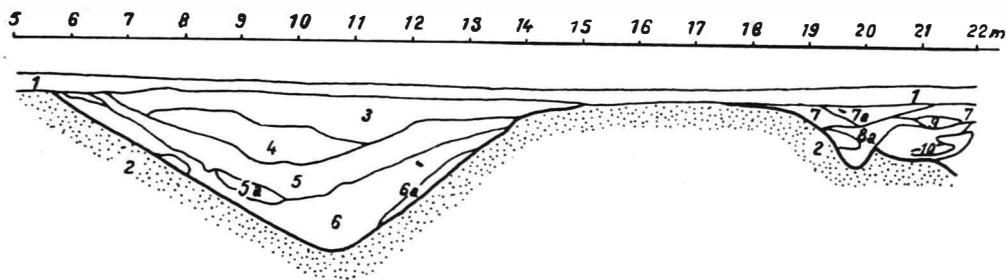


Fig. 4. — *Klučov*. Secțiunea transversală a șanțului mare și a jghecabului în care s-au fixat stâlpii palisadei de întărire. 1, sol vegetal; 2, sol virgin; 3, sol nisipos, cenușiu închis; 4, sol nisipos, cenușiu-castaniu; 5, sol nisipos, cenușiu închis; 5a, sol nisipos, cenușiu deschis; 6, strat cenușos; 6a, strat cenușos și nisipos; 7, sol cenușiu închis din umplutura jghecabului; 7a, sol cenușiu-castaniu; 8, sol castaniu cu cărbuni; 8a, sol castaniu închis cu cărbuni; 9, sol negru-cenușos cu cărbuni; 10, umplutura șanțului de apărare aparținând culturii Aunjetitz.

tificație, care în partea de sud-vest și nord-vest a colinei făcea legătura cu prima întăritură, mai veche, porțiunea accesibilă a horodiștii fiind apărată în felul acesta de două centuri de fortificație.

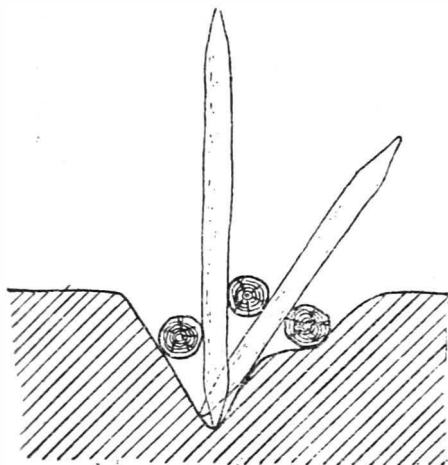


Fig. 5. — *Klučov*. Reconstituirea palisadei din stâlpi verticali și oblici.

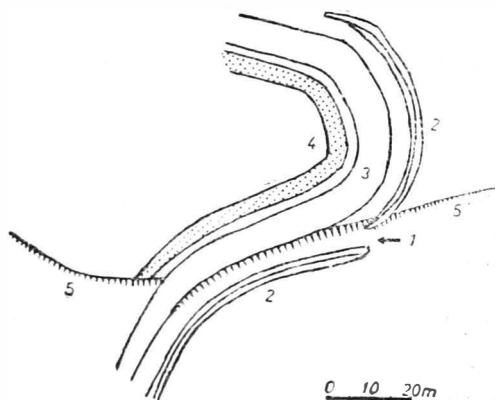


Fig. 6. — *Klučov*. Zona intrării horodiștii din prima fază. 1, intrarea; 2, întăritură din stâlpi verticali și oblici; 3, șanț; 4, fortificație din lemn și pământ; 5, pantă naturală.

A doua centură de fortificație, care mărea suprafața horodiștii cu încă 1 ha, diferă ca sistem de construcție de prima. Ea era formată dintr-un șanț, inițial adânc de 2,60 m și lat de 9 m, în spatele căruia se ridica fortificația din lemn și pământ, lată de aproximativ 4,60 m. Din această

fortificație nu s-au păstrat decât gropile de la stilpi și resturi de pământ de la val. Pe porțiunea nord-vestică însă șanțul n-a mai fost săpat. Aici s-a folosit panta naturală a terenului, deoarece prin amplasarea fortificației spre vârful colinei, înălțimea acesteia a crescut, făcând inutilă prezența șanțului. Spre această ultimă fortificație, evident mai nouă, ducea o poartă cu o lățime de 7 m, care întrerupea șanțul și se continua în afara fortificației (fig. 7). Lungimea spațiului acestei porți exterioare, prin care trebuia să se treacă înainte de a se intra în horodiște, era de 11,5 m. Trecerea propriu-zisă era relativ îngustă, avînd lățimea de numai 1,40 m.



Fig. 7. — Klučov. Săpătura în zona porții fortificației exterioare a horodiștii.

Sistemul acesta de fortificație al porții se afla desigur în strînsă legătură cu configurația terenului și cu metodele tactice de apărare. Caracteristica planului fortificației de la Klučov constă tocmai în îngustarea în formă ovală a fortificației dinspre șesul estic, dovedindu-se astfel că ideea care a stat la baza construirii întăriturii a fost aceea de a crea un obstacol eficace în funcție de configurația terenului, tocmai în porțiunea estică de unde se putea produce un atac, adică din partea accesibilă a terenului, celelalte laturi ale colinei fiind apărate în mod natural și deci inaccesibile.

Fortificația exterioară a porții, a cărei parte superioară e posibil să fi avut forma unui turn cu etaj, avea probabil scopul ca apărătorii din horodiște să poată respinge încercările atacanților de a pătrunde în șanțul din apropierea intrării. Din această parte a fortificației era de asemenea posibilă și apărarea unei însemnate porțiuni a întăriturii însăși, în special de către arcași. Din acest punct de vedere, sectorul fortificat al porții avea o deosebită importanță în apărarea porțiunii din horodiște

care era de obicei cea mai expusă atacului. Acest fapt este confirmat, de altfel, și de numărul mare al săgeților din fier descoperite în acest spațiu.

Înspre colțul de sud al horodiștii s-au descoperit gropi de stâlpi (din aceeași vreme cu poarta), proveniți de la o construcție de formă neregulată, cu dimensiunile de 4,05 m × 3,20 m. În interiorul ei nu s-au descoperit urme de foc sau resturi de cuptoare, motiv pentru care s-a presupus că această construcție nu a fost folosită ca locuință și nici în scopuri gospodărești. Mărimea și adâncimea gropilor de la stâlpii de lemn dovedesc însă că aceștia au susținut o construcție solidă și înaltă. După amplasarea ei, în funcție de linia fortificației, se poate presupune că această construcție din birne reprezintă la partea superioară un turn de apărare, care intenționat era de formă neregulată. Forma neregulată a turnului a dat posibilitatea de a se înlătura în felul acesta spațiile moarte din care nu s-ar fi putut trage cu arcul în cazul în care turnul ar fi avut o formă dreptunghiulară. Apoi, prin construirea unor pereți oblici, s-a înlăturat aproape cu desăvârșire spațiul mort. Pereții oblici ai turnului ofereau posibilitatea ca în același timp să se poată trage atît în atacantul care venea spre fortificație, cît și împotriva atacantului care ar fi reușit să pătrundă prin fortificație sau prin poartă în interiorul horodiștii. Partea de deasupra a acestei construcții a fost distrusă de incendiu și s-a prăbușit, resturile din lemn și pămînt fiind apoi spălate de ape, iar suprafața terenului netezită de arăturile ulterioare.

Cercetările arheologice întreprinse în horodiștea și așezarea nefortificată de la Klučov au dovedit de asemenea și existența unei dezvoltate activități economice bazate pe agricultură și micile meșteșuguri. Acest fapt este ilustrat de numeroase urme de cultură materială descoperite atît în horodiște, cît și în așezarea neîntărită.

Locuințele cele mai frecvent întîlnite sînt semibordeiele, parțial săpate în sol, avînd într-unul din colțuri cîte un cuptor din piatră. Alături de acestea s-au descoperit și bordeie cu pereți din birne și de asemenea locuințe de suprafață (poate tot din birne), de la care s-au mai păstrat doar vetrele de foc puțin adîncite față de podea<sup>7</sup> (fig. 8).

În apropierea bordeielor sau a locuințelor de suprafață și chiar la distanțe mai mari s-au descoperit gropi cu resturi menajere, precum și altele special săpate pentru depozitarea cerealelor și a legumelor. La Klučov s-au găsit în total 62 de gropi de provizii. În majoritatea lor aceste gropi aveau forma de pară cu gura mult îngustată. Conform datelor istorice și etnografice, s-a putut reconstitui modul de amenajare a gropilor și de depozitare a cerealelor în interiorullor<sup>8</sup>. Din calculul volumului acestor gropi s-au obținut date privind cantitatea cerealelor depozitate (în unele din ele se puteau depozita chiar 20 hl) și în funcție de aceasta s-a încercat

<sup>7</sup> J. Kudrnáč, *Slovenská obydlí na hradišti v Klučově*, în *AR*, VII, 1955, p. 48, 61—67, 73—75; idem, *Rekonstrukce slovanské chaty z Klučova*, în *AR*, IX, 1957, p. 175—176, 193—196, 209—210.

<sup>8</sup> J. Kudrnáč, *Skladování obilí v jamách-obilnicích*, în *Vznik a počátky Slovanu*, II, 1958, p. 233—252; idem, *Rekonstrukce slovanské obilnice z Klučova*, în *AR*, IX, 1957, p. 626—629, 641—642; idem, *Citave date noi despre agricultura la slavi*, în *Arheologia Moldovei*, I, 1961, p. 225—243.

să se stabilească suprafața ogoarelor cultivate<sup>9</sup>. Cifrele obținute, deși sînt aproximative, totuși ne dau o imagine concretă asupra evaluării producției agricole în horodiștea de la Klučov. Unele unelte și obiecte — cum sînt brăzdarele, secerile, vetrele portative din lut, rișnițele, pie-

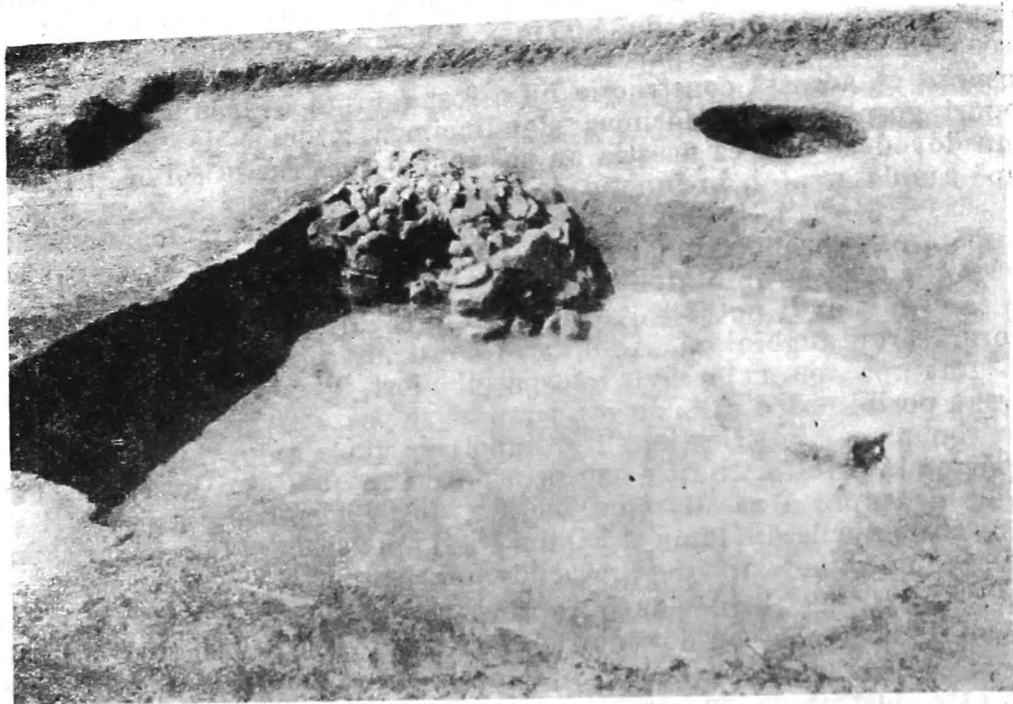


Fig. 8. — Klučov. Bordei cu cuptor de piatră și groapă pentru cereale.

trele de ascuțit, acele, cîrligele de undiță, părțile din fier ale găleților, împungătoarele din os, fusaiiolele etc. — precum și constatările cu privire la oasele de animale descoperite aici, formează elementele de bază care contribuie la soluționarea problemelor privind agricultura vechilor slavi.

O parte din locuitorii de la Klučov s-au ocupat, în afară de agricultură, și cu meșteșugul fierăriei, așa cum o dovedesc resturile atelierelor de fierărie. De asemenea o anumită parte a locuitorilor horodiștii se ocupau cu meșteșugari legate de arta militară, construirea și întreținerea fortificațiilor, organizarea apărării, precum și cu incursiuni pe teritoriile învecinate etc. Diferențierea socială a locuitorilor de la Klučov poate fi dovedită și prin faptul că o parte din aceștia locuiau în horodiște, iar altă parte în așezarea nefortificată. Deși ambele grupe de populație se îndeltniceau cu agricultura, totuși una din ele se ocupa și de producția meșteșugărească, iar cealaltă parte era mai mult antrenată în activitatea războinică. Probabil că în cazul de față nu este vorba de agricultori obișnuiți, deoarece aceștia nu-și fixau așezările sătești nefortificate pe înălțimi cu importanță strategică, ca la Klučov, ci în văi, pe pantele line,

<sup>9</sup> J. Kudrnáč, *Staroslovanské obilnárstvi v českých zemích*, în *PA*, XI.IX, 1958 p. 478—498; idem, *op. cit.*, în *Arheologia Moldovei*, I, p. 226—239.

avînd condiții mai avantajoase pentru agricultură și creșterea vitelor. De aceea se poate presupune că horodiștea de la Klučov se încadrează de fapt în etapa de trecere de la vechile așezări slave nefortificate din Boemia la horodiștile din a doua jumătate a secolului al IX-lea și prima jumătate a secolului al X-lea. În aceste horodiști sînt puține date care să dovedească cu certitudine că populația respectivă se îndeletnicea numai cu agricultura. În schimb sînt mai multe dovezi decît la Klučov, de exemplu, privind dezvoltarea în continuare a meșteșugurilor, precum și creșterea puterii categoriei de luptători.

Cele mai frăcvente materiale arheologice descoperite la Klučov, ca și în alte locuri, sînt fără îndoială fragmentele ceramice slave. Avînd în vedere faptul că, în majoritatea cazurilor, aceste resturi constituie unica dovadă a prezenței populației slave într-un anumit loc, ele fiind totodată și mijlocul cel mai eficace de datare, este necesar să prezentăm caracteristicile principale ale ceramicii descoperite la Klučov, în vederea stabilirii încadrării cronologice a acestui obiectiv arheologic.

Ceramica descoperită la Klučov (fig. 9) este lucrată la roată, dintr-o pastă de argilă cu adaos de nisip și mica, bine arsă și de culoare brună, cărămizie sau neagră-cenușie cu pete mai închise. Majoritatea vaselor sînt de tip borcan, fără torți, cu diametrul gurii mai mare decît al fundului, cu umerii arcuiți și corpul bombat. Marginile sînt răsfrînte oblice, orizontal sau arcuite în jos, fiind tăiate drept sau rotunjite. Corpul vaselor este bogat ornamentat cu motive incizate. Liniile incizate, orizontale sau în val, simple sau în bandă, alternează între ele sau sînt asociate cu șiruri de linii oblice sau dispuse în formă de crenguță, executate cu pieptenele, caracteristice, de altfel, pentru întrecaga ceramică slavă. Gama variată a motivelor decorative diferă însă foarte mult de aceea a ceramicii slave tîrzii din Boemia, care cunoaște doar ornamente simple. Fundurile multor vase păstrează imprimată urma fusului de la roată, însă pe nici un exemplar nu s-a întîlnit așa-numita marcă de olar, care este frecventă pe ceramica mai tîrzie din Boemia. Alături de vasul-borcan s-au mai descoperit, într-un număr însă mult mai mic, și străchini (fig. 9/6).

În ceea ce privește datarea ceramicii de la Klučov, trebuie să se țină în primul rînd seama de o serie de constatări. În acest sens, este de exemplu important să se arate că în horodiștea și așezarea neîntărită de la Klučov nu apare de loc ceramică care ar putea avea analogii cu vasele datate, pe bază de monede, la sfîrșitul secolului al X-lea și prima jumătate a secolului al XI-lea. De asemenea, ceramica aparținînd mormintelor din Boemia centrală (datate într-o oarecare măsură prin monede) diferă de aceea descoperită la Klučov. Ceramica de la Klučov prezintă trăsături mai arhaice decît vasele din mormintele amintite, ale căror schelete aveau ca inventar inele de tîmplă în formă de S cu o singură buclă. Spre deosebire de vasele de la Klučov, ceramica acestor morminte are o altă formă și fundurile vaselor sînt prevăzute cu marca de olar. Deosebirile existente se referă atît la forma buzelor, cît și la motivele ornamentale constituite din linii în val incizate izolat. Asocierea inelelor de tîmplă în formă de S cu ceramică diferită de aceea de la Klučov dovedește că ceramica de la Klučov trebuie încadrată anterior epocii în care apar și se răspîndesc inelele de tîmplă în formă de S. Conform



Fig. 9. — *Klučov*. Ceramică prefeudală. 1, 4-6, vase descoperite în așezarea din afara horodiștii; 2, borcan provenind din interiorul horodiștii; 3, borcan din faza mai veche a horodiștii.

constatărilor lui J. Eisner<sup>10</sup>, inelele de tîmplă în formă de S au început să fie produse în masă în atelierele din Praga în a doua jumătate a secolului al X-lea.

Din punct de vedere cronologic, ceramica fazei mai noi de la Klučov își găsește analogii foarte apropiate în materialele arheologice din structurile mai vechi ale horodiștilor de la Kouřim și Libice, datate în a doua jumătate a secolului al IX-lea. Aceste două horodiști au fost de asemenea cercetate metodic, în sprijinul datării lor fiind invocate și documentele istorice<sup>11</sup>.

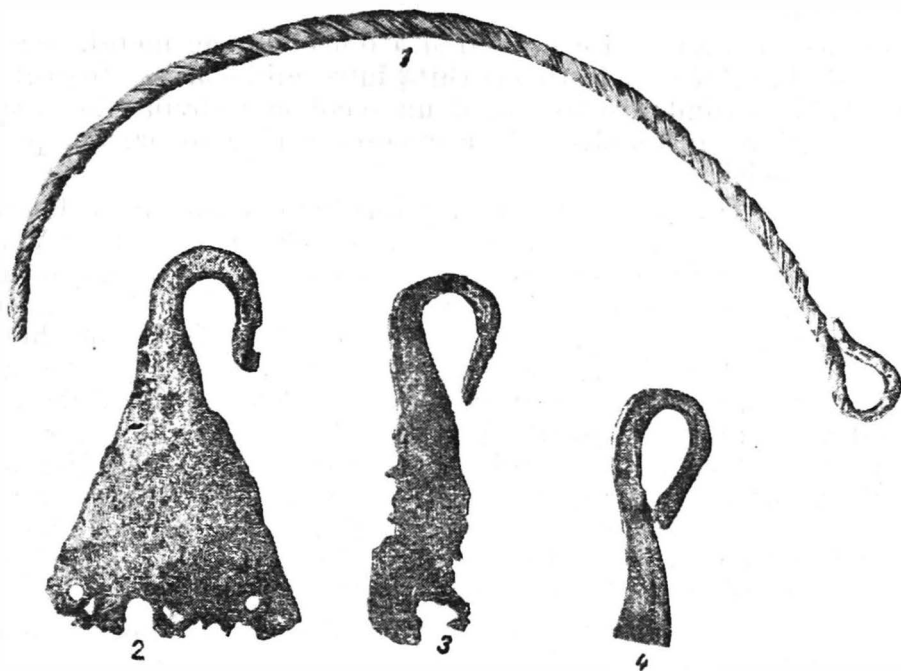


Fig. 10. — Klučov. 1, toartă; 2-4, urechi atașabile de fier, de la căldările din lemn, descoperite în interiorul horodiștii.

De asemenea ceramica de la Klučov are analogii și cu ceramica mormintelor de incinerare descoperite pe teritoriul răsăritean al Boemiei centrale, precum și cu materialele datînd din faza timpurie a horodiștii de la Mikulčice din Moravia de sud<sup>12</sup>. J. Eisner<sup>13</sup> a denumit această ceramică de tip „dunărean”, deoarece este frecventă în regiunea Dunării centrale și este asociată în mormintele de incinerare cu piese turnate, așa-numitele avare tîrzii.

În afară de ceramică, elemente prețioase pentru datarea horodiștii de la Klučov ne oferă și urechile atașabile, din fier, ale căldărilor de

<sup>10</sup> J. Eisner, *Počátky českého šperku*, în *PA*, XLVI, 1955, p. 215—226, 223.

<sup>11</sup> M. Šolle, *Stará Kouřim ve světle archeologického výzkumu 1948—1955*, în *Umění věku*, Praga, 1956, p. 196—208; idem, *Knižecí pohřebiště na Staré Kouřimi*, în *PA*, L, 1959, p. 353—506; idem, *Statistický rozbor kouřimské keramiky z 9—10. stol., v Libici n. Cidl.*, în *AR*, XV, 1963, p. 177—180, 189—196; R. Tursk, *Výzkum hradiště v Libici n. Cidl.*, în *Časopis Národního Musea*, sp. CXXII, 1953, p. 19—29,

<sup>12</sup> J. Poulík, *Výsledky výzkumu velkomoravského hradiště „Valy” u Mikulčic*, în *PA*, XLVIII, 1957, p. 241—388, 266.

<sup>13</sup> J. Eisner, *Devínská Nová Ves*, Bratislava, 1952, p. 248.



lemn (fig. 10). Sint de formă triunghiulară, terminându-se la partea superioară cu un cirlig pentru suspendat. În Moravia și Slovacia astfel de piese (turnate) apar numai în complexele datate cel mai târziu la mijlocul secolului al IX-lea.

Un element prețios pentru datarea sfârșitului primei faze de locuire de la Klučov îl constituie și un pinten din fier. După forma și mărimea sa, el aparține așa-numitului tip I A, încadrat de către B. Hruby<sup>14</sup>, conform descoperirilor din necropola de la Staré Město, în prima jumătate a secolului al IX-lea și, eventual, în primele decenii ale celei de-a doua jumătăți a acestui secol.

Deci, pe baza analizei ceramicii și a obiectelor de metal, reiese că horodiștea de la Klučov a fost construită între mijlocul și sfârșitul secolului al VIII-lea, fiind distrusă apoi un secol mai târziu. Ea aparține astfel celor mai vechi horodiști slave cunoscute până în prezent pe teritoriul Cehoslovaciei.

În ceea ce privește regiunea din imediata apropiere a horodiștii de la Klučov, există numeroase date care arată că în secolele al VIII-lea și al IX-lea aceasta fusese destul de dens populată. O primă dovadă o constituie și existența în bazinul riului Šembera și afluenților săi a trei horodiști contemporane cu aceea de la Klučov. Este vorba de horodiștile de la Přistoupim, Tismice și Doubravčice<sup>15</sup>. Distanța dintre aceste horodiști în linie dreaptă este în general de circa 5 km. Cercetările arheologice au dovedit că și aici populația a locuit atât în horodiști, cât și în așezări nefortificate, situate destul de aproape de horodiști. Horodiștile și așezările nefortificate menționate mai sus formau desigur un complex unitar din punct de vedere economic și militar. Grupări de horodiști de acest fel sint cunoscute și în alte regiuni al Boemiei, precum și în Polonia<sup>16</sup>, Germania<sup>17</sup> și Uniunea Sovietică<sup>18</sup>.

În felul acesta, prin cercetarea horodiștii de la Klučov, se aduce o contribuție însemnată la încadrarea cronologică și culturală a descoperirilor din perioada corespunzătoare din Boemia, permițându-se în același timp, într-o mare măsură, cunoașterea evoluției culturii materiale slave din această regiune.

Distrugerea horodiștilor de la Klučov, Přistoupim, Tismice și Doubravčice după toate probabilitățile poate fi pusă în legătură cu expansiunea tribului ceh către regiunea răsăriteană a țării. În a doua jumătate a secolului al IX-lea și la începutul secolului al X-lea, după cum se știe, principii cehi din familia Přemyslizilor, cărora inițial le-a aparținut teritoriul de la vest de Praga, au reușit să-și subordoneze celelalte triburi

<sup>14</sup> V. Hruby, *Staré Město velkomoravské pohřebiště „Na valdch“*, Praga, 1955, p. 18! — 186.

<sup>15</sup> J. Kudrnáč, *Slovenské hradiště v Přistoupimí a jeho památková ochrana*, în *AR*, XII, 1960, p. 176—181, 192—194; idem, *Slovenské hradiště v Tismicích u Čes. Brodu*, în *AR*, XIII, 1961, p. 492, 503—505, 509—519; raportul privind săpăturile de la Doubravčice nu a fost publicat încă.

<sup>16</sup> J. Kamińska, *Grody wczesnośredniowieczne ziem Polski środkowej na tle osadnictwa*, Łódź, 1953.

<sup>17</sup> H. Jankuhn, *Schlussbetrachtungen*, în *Siedlung und Verfassung der Slawen zwischen Elbe, Saale und Oder*, Giessen, 1960, p. 221—226.

<sup>18</sup> I. I. Leapușkin, *Место Ротенско-Боршевских памятников среди славенских древностей*, în *VLU*, 20/1, Leningrad, 1956, p. 45—60.



slave și să întemeieze astfel statul ceh. De stăpînirea teritoriului de la est de râul Vltava este legată și construirea cetății din Praga de către principii cehi, o dată cu care a început să se dezvolte și orașul Praga ca centru al întregii țări.

## LES RECHERCHES ARCHÉOLOGIQUES DE LA «HORODICHTE» SLAVE DE KLUČOV (TCHÉCOSLOVAQUIE)

### RÉSUMÉ

Parmi les «horodichte» (établissements-oppida) slaves de Tchécoslovaquie qui ont fait l'objet de fouilles systématiques, on compte celle de Klučov, située à 4 km nord-est de la ville de Český Brod et à 36 km à l'est de Prague. La région de Klučov est traversée par un petit cours d'eau, la Šembera, bordé de part et d'autre de collines. A l'occasion des fouilles archéologiques, deux phases essentielles de l'évolution de cette «horodichte» ont pu être déterminées. Durant la première phase, correspondant au début du VIII<sup>e</sup> siècle, la «horodichte» occupait une superficie de 1,59 ha. Sa fortification consistait en un fossé de 9 m de largeur sur 3 m de profondeur, derrière lequel, du côté de la «horodichte», s'élevait un vallum de bois et de terre. À une distance de 4—5 m du bord extérieur du fossé, sur la portion accessible de la colline, il existait une fortification supplémentaire en bois, constituée par une série de poteaux verticaux et obliques fixés dans un fossé d'environ 2,20 m de largeur sur 1,35 m de profondeur et renforcés par des barres disposées verticalement. L'entrée dans la «horodichte» était placée ingénieusement vers la pente naturelle du terrain, qui était traversée par la grande fortification de bois et de terre; autour de l'entrée, elle consistait en poteaux verticaux et obliques.

Sur la pente douce de la colline, en dehors de la «horodichte», mais contemporain à celle-ci, s'étendait sur une superficie de près de 9 ha l'établissement non fortifié. Il fut détruit par un incendie; en échange la «horodichte» ne fut que partiellement détruite. Par-dessus les ruines de l'établissement non fortifié, on construisit une seconde ceinture de fortification qui augmentait la surface de la «horodichte» de 1 ha et qui était, tout comme la première, constituée par un fossé ayant initialement 2,60 m de profondeur et 9 m de largeur, doublé à l'intérieur par une fortification de bois et de terre de 1,60 m de largeur. On a également décelé une porte disposée en dehors de la fortification et qui interrompait le fossé.

Les recherches pratiquées dans la «horodichte» et dans l'établissement non fortifié de Klučov attestent une activité économique développée, basée sur l'agriculture et les métiers. La plupart des habitations étaient des huttes à demi enfouies, pourvues d'un four en pierre dans l'un des coins. Il a existé également des habitations de surface. À proximité, ou parfois à une certaine distance des huttes, se trouvaient des fosses utilisées comme dépôts de céréales et de légumes, 62 pour l'ensemble du site. Certaines fosses pouvaient contenir jusqu'à 20 hl de grains et en fonction de leur capacité on a tenté de déterminer la surface du terrain cultivé. Quoique

approximatifs, les chiffres obtenus fournissent une image concrète de l'évolution de la production agricole. Les socs, faucilles, foyers portatifs en terre glaise, moulins à bras, aiguisoirs pour aiguilles, hameçons, perçoirs en os, fusaiols, et autres ustensiles, ainsi que les constatations au sujet de os d'animaux, constituent de précieux témoignages pour l'éclaircissement des problèmes liés à l'agriculture des anciens Slaves. De même, la différenciation qui a eu lieu dans le sein de la population de la colline de Klučov est mise en évidence par le fait qu'une partie de la population habitait à l'intérieur de la « horodichte » et le reste dans l'établissement non fortifié. Les deux groupes avaient des attaches étroites avec l'agriculture, quoique l'une pratiquât aussi une activité artisanale et l'autre surtout le métier de la guerre. Il est permis de supposer que la « horodichte » de Klučov représente le moment du passage des plus anciens établissements slaves non fortifiés de Bohême aux « horodichte », de la seconde moitié du IX<sup>e</sup> siècle et du X<sup>e</sup> siècle. De l'analyse de la poterie et des objets métalliques, il ressort que la « horodichte » de Klučov fut construite dans la seconde moitié du VIII<sup>e</sup> siècle, pour être détruite un siècle plus tard.

Les environs de la « horodichte » de Klučov étaient intensément peuplés, ainsi qu'il ressort de l'existence dans le bassin de la Šembera de cinq autres « horodichte » contemporaines (à Přistoupim, Tismice et Doubravčice). Les recherches archéologiques ont prouvé que, là aussi, les Slaves n'ont pas vécu seulement dans les « horodichte », mais aussi dans des établissements non fortifiés. Au demeurant, des groupes semblables de « horodichte » slaves contemporains sont connus non seulement dans les autres régions de la Bohême, mais aussi en Pologne, en Allemagne et en URSS.

La destruction forcée des « horodichte » de Klučov, Přistoupim, Tismice et Doubravčice se rattache peut-être au début de l'expansion de la tribu tchèque dans la région orientale du pays. C'est à la domination du territoire situé à l'est de la Vltava qu'est due la construction de la citadelle de Prague par les princes tchèques de la famille de Přemyslides, laquelle marque le début du développement de la ville de Prague en tant que centre de tout le pays.

### LÉGENDE DES FIGURES

Fig. 1. — Zone géographique de la Bohême où se trouvent les « horodichte » slaves de Klučov, Tismice, Přistoupim et Doubravčice.

Fig. 2. — La « horodichte » de Klučov, vue générale.

Fig. 3. — Plan d'ensemble de la « horodichte » de Klučov. 1, la fortification intérieure, première en date; 2, la fortification extérieure.

Fig. 4. — Klučov. Coupe transversale du grand fossé et de la rigole dans laquelle avaient été fixés les poteaux de la palissade. 1, Sol végétal; 2, sol vierge; 3, terre sablonneuse, gris foncé; 4, idem, gris-marron; 5, idem, gris foncé; 5 a, idem, gris clair; 6, couche cendreuse; 6 a, couche cendreuse et sablonneuse; 7, terre cendreuse gris foncé qui remplissait la rigole; 7 a, terre gris-marron; 8, terre marron, contenant du charbon; 8 a, terre marron foncé, contenant du charbon; 9, terre noire cendreuse, contenant du charbon; 10, terre de remblai du fossé de défense, appartenant à la civilisation d'Aunjetitz.

Fig. 5. — Klučov. Reconstitution de la palissade faite de poteaux verticaux et obliques.

Fig. 6. — Klučov. Zone de l'entrée de la « horodichte » à sa première phase. 1, l'entrée; 2, renforcement de poteaux verticaux et obliques; 3, fossé; 4, fortification de bois et de terre; 5, pente naturelle.

Fig. 7. — *Klučov*. Fouilles autour de la porte de la fortification extérieure de la « horodichte ».

Fig. 8. — *Klučov*. Hutte à demi enfouie, avec four en pierre et fosse à céréales.

Fig. 9. — *Klučov*. Poterie préféodale. 1, 4—6, vases découverts dans l'établissement non fortifié; 2, pot provenant de l'intérieur de la « horodichte »; 3, pot d'une phase plus ancienne de la « horodichte ».

Fig. 10. — *Klučov*. 1, anse mobile; 2—4, anses attachables de fer, des chaudrons de bois, découvertes à l'intérieur de la « horodichte ».

