

## AMFORE ȘI ȚIGLE ȘTAMPILATE DIN COLECȚIA „DR. HORIA SLOBOZIANU”

de ALEXANDRU AVRAM

Medic de renume internațională, doctorul Horia Slobozianu (19 aprilie 1887 — 28 iulie 1961) a desfășurat o activitate nu mai puțin prodigioasă pe tărîmul arheologiei. Începînd de prin anii '20, mai întîi sub îndrumarea lui Vasile Pârvan — pe care doctorul l-a cunoscut personal în 1924 — 1925, cînd magistrul se afla la cură pe litoral — Horia Slobozianu și-a dedicat cea mai mare parte a timpului său liber cercetării antichităților dobrogene. Din numeroasele sale cercetări de suprafață, săpături și achiziții din comerțul de antichități a rezultat ospitalierul și atrăgătorul muzeu Slobozianu, amenajat în vila doctorului din Eforie Sud. Printre piesele care se puteau admira aici se aflau inscripții (unele dintre ele de o deosebită valoare documentară), monede, vase grecești, piese sculpturale și altele<sup>1</sup>.

Ceea ce îl detașează pe doctorul Slobozianu de majoritatea colecționarilor — și îl apropie, în același timp, de alți anticari, la rîndul lor, destul de numeroși în istoria culturii românești — este faptul că nu și-a conceput colecția ca pe o proprietate „personală”, ci ca un bun public, pus, pe de o parte, la dispoziția celor educați în a admira valorile antichității, oferit, pe de altă parte, spre cercetare celor competenți și interesați de problematica științifică ridicată de diferitele obiecte. În ceea ce privește valorificarea pieselor din colecție, doctorul Slobozianu a dat el însuși un exemplu, publicînd o seamă de rezultate ale cercetărilor sale<sup>2</sup>.

Printre obiectele adunate cu rivnă de-a lungul anilor din diferite localități din Dobrogea se aflau și peste 150 de toarte și țigle ștampilate. Pe la sfîrșitul anilor '50 doctorul intenționa să publice un *corpus* al acestor piese din colecția sa, pregătînd în acest scop fișele cu lecturile preliminare ale inscripțiilor de pe ștampile<sup>3</sup>. Un sprijin prețios a obținut dr. Slobozianu de la cercetătoarea Victoria Eftimie-Andronescu de la Institutul de Arheologie din București. Din nefericire, moartea doctorului a făcut ca acest proiect să nu se materializeze.

Peste aproape un deceniu Gheorghe Poenaru Bordea și Mihai Gramatopol au avut ocazia, în contextul lucrului la întocmirea catalogului amforelor ștampilate de la Callatis, să studieze și să publice 44 de piese din

<sup>1</sup> Date biografice despre dr. Horia Slobozianu (Slobozeanu) la Em. Popescu, SCIV, 13, 1962, 2, p. 485—486.

<sup>2</sup> H. Slobozianu, *Materiale*, 5, 1959, p. 735—742; idem, SCIV, 10, 1959, 2, p. 285—294; H. Slobozianu, I. Țicu, SCIV, 17, 1966, 4, p. 679—702.

<sup>3</sup> Aceste fișe se găsesc în arhiva Institutului de Arheologie din București (împreună cu materialul fotografic).

colecția Slobozianu <sup>4</sup>. Acestea nu reprezintă însă decît o parte din ceea ce cuprindea inițial colecția, mai precis, piesele provenind din așezarea antică de la Schitu.

În lucrarea de față intenționăm să publicăm un lot care la ora actuală, datorită transformărilor succesive la care a fost supusă colecția, nu mai există în componența sa din perioada în care dr. Slobozianu intenționa să-l prelucereze. Catalogul pe care l-am întocmit cuprinde :

- a) piese cărora, în ciuda investigațiilor noastre, nu le-am aflat colocația și care au rămas inedite pînă în prezent <sup>5</sup>;
- b) piese aflate în colecțiile Muzeului de Istorie Națională și Arheologie din Constanța (marea majoritate) <sup>6</sup>.
- c) piese pe care am avut ocazia să le studiem în colecțiile particulare ale doctorului George Slobozianu (fiul lui Horia Slobozianu) <sup>7</sup> și Elenei Lăzărescu <sup>8</sup>.

În privința locului de descoperire a pieselor cuprinse în catalog, am aflat date prețioase din fișele de la dr. Slobozianu.

Cele mai multe exemplare (91 de ștampile de amfore și 4 pe țigle) provin de la Callatis <sup>9</sup> și sînt, deci, de luat în considerare de acum înainte în momentul în care se va purcede la o analiză cantitativă a importurilor amforice din colonia doriană. Ștampilele pe amfore reprezintă următoarele centre producătoare : Thasos (29 ex.), Sinope (48 ex.), Rhodos (3 ex.), Cnidos (2 ex.), Heracleea Pontica (1 ex.), Amphipolis (1 ex.), centre neidentificate (7 ex.). Limita cronologică superioară este indicată de două exemplare thasiene (nr. 1—2), menționindu-i pe eponimii Nausōn și Timarchidas, din al treilea sfert al veacului al IV-lea î.e.n.. Cele mai recente piese trebuie căutate printre ștampilele cnidiene (nr. 134 și 136, sec. II î.e.n. ?).

Lotul ștampilelor thasiene are o compoziție caracteristică pentru Callatis. Distingem, alături de cele două ștampile databile cca. 340—325 î.e.n., două exemplare (cca. 325—305 î.e.n.), 8 exemplare (cca. 305—290 î.e.n.), 10 exemplare (cca. 290—270 î.e.n.), 5 exemplare (cca. 270—260 î.e.n.), și 2 exemplare (cca. 260—250 î.e.n.). După cum se observă, concentrația maximă se situează în primele patru decenii ale veacului al III-lea î.e.n.

<sup>4</sup> M. Gramatopol, Gh. Poenaru Bordea, Dacia, N.S. 13, 1969, p. 260—266; nr. 1114—1118, 1120—1123, 1125—1131, 1133, 1135—1137, 1140, 1142—1153, 1155—1157, 1159, 1162, 1163, 1165, 1167, 1168, 1170.

<sup>5</sup> Nr. 50—52, 134—136, 154, 158, 159, 164—166. În acest caz identificarea s-a făcut *exclusiv* pe baza fotografiilor (executate, după opinia noastră, în jurul anului 1960). Alături de acestea, există piese cărora nu le-am determinat actualul loc de depozitare, dar care, la vremea lor, fuseseră înscrise în catalogul citat *supra*, n. 4. La unele din aceste piese am găsit fotografiile (avînd, deci, posibilitatea, atunci cînd a fost cazul, să îmbunătățim lecturile inițiale), iar la altele nu am aflat nici un material ilustrativ și le-am reținut *tale quale*, cu lecturile primilor editori. În catalog se face trimiterea la prima publicare.

<sup>6</sup> Mulțumim colegei Livia Buzoianu pentru sprijinul acordat.

<sup>7</sup> Nr. 21, 37, 39, 85, 89, 92, 100, 102, 104, 115, 116, 118, 122—126, 128, 130, 131, 137—141, 148.

<sup>8</sup> Nr. 34, 121. Aducem și pe această cale mulțumiri colecționarilor pentru bunăvoința arătată, precum și colegei Vasilica Sandu (Oficiul Patrimoniului Cultural Național), care ne-a ajutat în investigațiile făcute.

<sup>9</sup> Nr. 1—4, 6—10, 12—14, 16—20, 22—31, 35, 36, 40—47, 49, 50, 53—68, 70—72, 74—81, 83, 84, 87, 88, 93, 96, 105, 106, 110—113, 117, 133, 134, 136, 137, 142—145, 150, 155—157 (ștampile amforice); 160—163 (ștampile pe țigle).

i.e.n., ceea ce concordă cu diagrama generală a importurilor de amfore thasiene stabilită pentru Callatis de Gh. Poenaru Bordea<sup>10</sup>.

O situație caracteristică se întâlnește și în cazul lotului de ștampile sinopeene, unde peste trei sferturi din piese (37 de exemplare) sînt data-bile în gr. a IV-a (ca. 280–260 i.e.n.) — deci tot în perioada de apogeu a importurilor amforice thasiene! — față de numai 6 din gr. a V-a (ca. 260–230 i.e.n.) și 2 din gr. a VI-a (ca. 230–183 i.e.n.). Se adaugă 4 exemplare nedatabile cu ștampile de producători.

Cît privește ștampilele rhodiene, de la Callatis provin doar 2 piese din gr. I (ca. 280–240 i.e.n.), cel mai vechi fiind exemplarul nr. 133 (ca. 280–270 i.e.n.) și o piesă din gr. a II-a (ca. 240–205 i.e.n.). Tot într-un număr mic și, deci, nereprezentativ sînt documentate exemplare din Cnidos, Heraclea Pontica, Chersones, Amphipolis și din alte centre. O mențiune specială se cuvine a fi făcută pentru exemplarul nr. 145, cu inscripția *Kymai(on?)*, care indică, probabil, un nou centru producător de amfore ștampilate, anume Kyme din Eolida<sup>11</sup>.

Alături de exemplarele provenind de la Callatis, o bună parte din lotul nostru este ocupată de piese avînd drept loc de descoperire așezări situate în *chōra* Callatidei. Este vorba, în primul rînd, de așezarea greco-elenistică de la Schitu, pentru care, în afara de documentele amforice, mai deținem și alte informații arheologice<sup>12</sup>. Cercetările efectuate aici de însuși dr. Slobozianu, precum și descoperirile înîmplătoare făcute cu ocazia lucrărilor de construcție a căii ferate Constanța–Mangalia în 1937 indică în această zonă trei importante situri greco-elenistice: pe mamelonul din vestul lacului Schitu, la „Mănăstirea” (la nord de Costinești) și la farul Tuzla<sup>13</sup>. Descoperirile arheologice cele mai importante s-au făcut în primul punct menționat și prezintă ca repere cronologice sec. IV–I i.e.n., cea mai veche piesă fiind un kantharos atic „West Slope” (ca. 325–310 i.e.n.)<sup>14</sup>. De aici provin și 53 de toarte ștampilate<sup>15</sup>, însă în lotul nostru nu am putut stabili, pe baza indicațiilor care ne-au stat la dispoziție, decît 47 de cazuri certe în care piesele provin de la Schitu<sup>16</sup>. Este vorba de 3 exemplare Thasos, 19 — Sinope, 14 — Rhodos, 2 — Heraclea Pontica, 1 — Chersones, 1 — Amphipolis, 7 — centre neidentificate<sup>17</sup>.

Cele mai vechi ștampile de la Schitu sînt exemplarele nr. 39 (al treilea sfert al sec. IV i.e.n., gr. I — Sinope) și, dacă piesa îl reprezintă într-adevăr de Telephanes, după cum bănuim, exemplarul nr. 37 (ca. 340 i.e.n. —

<sup>10</sup> Gh. Poenaru Bordea, *Les timbres amphoriques de Thasos à Callatis*, in *Recherches sur les amphores grecques* (BCH, Suppl. XIII), ed. J. — Y. Empereur, Y. Garlan, Athènes-Paris, 1986, p. 335–351 (în special p. 345–347 și 356–351).

<sup>11</sup> Cf. S. Lagona, La parola del Passato, 219, 1984, p. 453–456.

<sup>12</sup> H. Slobozianu, I. Țicu, *op. cit.* (n. 2).

<sup>13</sup> *Ibidem*, p. 679 (vezi și harta de la p. 680, fig. 1).

<sup>14</sup> *Ibidem*, p. 686–689 și fig. 10–14.

<sup>15</sup> *Ibidem*, p. 690. Repartiția pe centre indicată de autori este următoarea: Sinope — 19, Thasos — 3, Rhodos — 1, Heraclea Pontica — 1, Chersones — 1, centre neidentificate — 10 (se adaugă, probabil, pînă la 53, 4 exemplare care nu au putut fi citite).

<sup>16</sup> Nr. 5, 21, 37, 39, 48, 51, 52, 85, 89, 91, 92, 94, 97–104, 108, 109, 115, 116, 118, 120, 122–125, 127–132, 138–141, 146–149, 151, 153, 154.

<sup>17</sup> Repartiția pe centre coincide aproape perfect cu lista menționată de H. Slobozianu, I. Țicu, *op. cit.*, p. 690 (*supra*, n. 15). Probabil că exemplarul cu nr. 139 în catalogul nostru a fost atribuit în mod eronat Rhodosului, de unde diferențele la Rhodos (14, față de 15 indicate în 1966) și Heraclea Pontica (2, față de 1 exemplar indicat în 1966).

Thasos). În rest, materialul restrins databil se repartizează astfel :  
 cca. 290—260 î.e.n. : ștampila thasiană nr. 21 (cca. 290—270 î.e.n.) și trei ștampile sinopeene din gr. a IV-a (cca. 280—260 î.e.n.);  
 cca. 260—230 î.e.n. : 6 ștampile sinopeene din gr. a V-a și două ștampile rhodiene de producător (ante 240 î.e.n.);  
 cca. 230—175 î.e.n. : 9 ștampile sinopeene din gr. a VI-a, 3 ștampile rhodiene din gr. a III-a (cca. 205—175 î.e.n.) și un exemplar chersonasitan (cca. 215—160 î.e.n.);  
 cca. 175—150 î.e.n. : 6 ștampile rhodiene din gr. a IV-a;  
 cca. 150—100 î.e.n. : o ștampilă rhodiană din gr. a V-a.

Observăm că lotul se repartizează mult mai uniform decît cel de la Callatis. Deși este foarte mic pentru a incita la concluzii statistice mai ample, sperăm să nu greșim dacă admitem, avînd în vedere și celelalte categorii de material descoperit, o dată de cca. 350—100 î.e.n. pentru durata așezării elenistice de la Schitu (suprapusă ulterior de o așezare romană), a cărei identificare cu anticul Parthenopolis<sup>18</sup> pare asigurată<sup>19</sup>. Este foarte posibil, așa cum s-a susținut<sup>20</sup>, ca amforele importate aici să fi venit nu numai prin intermediul Callatidei, ci, dată fiind poziția litorală a așezării (lacul Schitu constituind un fost golf marin), direct pe pe mare. Credem că pe această cale s-ar putea explica și diferențele constatate deocamdată între repartiția cronologică a ștampilelor descoperite la Schitu și cea a ștampilelor descoperite la Callatis, deși coincidențele nu lipsese în unele cazuri<sup>21</sup>.

La antipodul situației întîlnite la Schitu, cele 6 piese provenind de la Arsa<sup>22</sup> se grupează într-un mod spectaculos într-o restrînsă perioadă de timp (al doilea sfert al veacului al III-lea î.e.n.), fie că este vorba de cele două exemplare thasiene (nr. 32 — cca. 270—260 î.e.n.; nr. 33 — cca. 260—250 î.e.n.), fie că avem în vedere cele două ștampile sinopeene din gr. a IV-a (nr. 69, 73) sau o ștampilă rhodiană din gr. I (nr. 114)<sup>23</sup>. Singură excepție o reprezintă ștampila rhodiană nr. 119 (cca. 183 î.e.n.). Se obțin astfel cîteva repere cronologice preliminare pentru această stațiune antică din *chōra* Callatidei.

Pentru completarea informației amintim că de la Șabla (R. P. Bulgară) — altă așezare din același teritoriu agrar al cetății doriene — provine o ștampilă sinopeeană din gr. a V-a (nr. 82), precum și un exemplar nedatabil de la o amforă produsă într-un centru neidentificat (nr. 152).

Toate aceste date vin să îmbogățească dosarul deja voluminos al importurilor amforice de la Callatis și din sudul Dobrogei.

<sup>18</sup> Plin., *Nat. hist.*, 4,11 (18), 44; Eutrop., 6,10; Fest., 9; Iord., 221.

<sup>19</sup> R. Vulpe, *Balkanica*, 6, 1943, p. 14; cf. idem, *Analele Dobrogei*, 15, 1934, p. 209; 16, 1935, p. 185—189; idem, *Id.*, 11, p. 26, n. 5.

<sup>20</sup> M. Gramatopol, Gh. Poenaru Bordea, *op. cit.*, p. 151.

<sup>21</sup> A. Rădulescu, Maria Hărbulescu, Livia Buzolanu, *Pontica*, 18, 1985, tab. de la p. 66—72 (s.v. Costinești, nr. 1, 2, 35, 36, 38, 49—55).

<sup>22</sup> Nr. 32, 33, 69, 73, 114, 119.

<sup>23</sup> Tot aici se încadrează și exemplarele publicate de M. Irlmăia, *Pontica*, 6, 1973, p. 52—53, nr. 1—3 (Sinope, gr. a IV-a). Celelalte exemplare (nr. 4, Sinope; nr. 5, Amphipolis; nr. 6, neidentificat) sînt nedatabile.

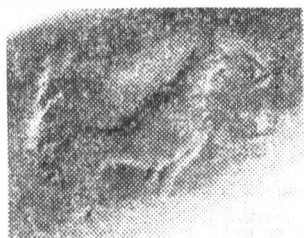


CATALOG <sup>34</sup>1. *Thasos*

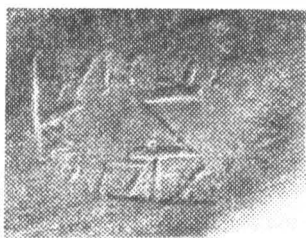
1. Να[ύ]σων ↓  
κόκος \* ↓  
[Θ]ασι[ω(v)] ↓  
Bon, 1 202. Cca. 340–325 i.e.n.  
Fig. 1/1 (Callatis).
2. Θασ[ί]ων [Τιμα]ρχ[ι]δα ↓  
litera N (retrograd) ←  
Bon, 1 618. Cca. 340–325 i.e.n. Fig.  
1/2 (Callatis).
3. [Θασίων]  
crater cu  
volute ←  
Ἀλκείδης  
Bon, 166 și 166 bis. Cca. 325–305  
i.e.n. Fig. 1/3 (Callatis).
4. Θασίων  
trident ←  
Ἰσόδωκος  
Exemplar inedit de la Histria (V 30.096).  
Cca. 325–305 i.e.n. Fig. 1/4 (Callatis).
5. Callatis, 1 114.  
Θασίων  
rozetă  
Ἀριστόδελος ↓  
Bon, 314 Cca. 305–290 i.e.n. Fig. 1/5  
(Schitu).
6. [Θα]σίω[v]  
tirs (?)  
Ἀριστοφ[ών] ▼  
Bon, 424 (?) Cca. 305–290 i.e.n.  
(Aristophon II). Fig. 1/6 (Callatis).
- 7–8. Κύχρις  
clrmă ←  
[Θα]σίων  
Callatis (mss.) Cca. 305–290 i.e.n.  
Fig. 1/7 (Callatis).
9. Θασίων  
hermă ←  
[Κ]ύχρις  
Callatis (mss.) Cca. 305–290 i.e.n.  
Fig. 1/8 (Callatis).
10. Θασίων  
cupă ↑  
Κύχρις  
M. Irimia, Pontica, 13, 1980, p. 96  
(exemplar de la Costinești). Cca. 305–  
290 i.e.n. Fig. 1/9 (Callatis).
11. Θασίων  
strigil; stea cu 12 raze  
Κύχρις  
Cca. 305–290 i.e.n. Fig. 1/10.
12. [Πουλάδο]v  
candelabru ←  
Θασίων  
Bon, 1 401. Cca. 305–290 i.e.n. Fig.  
1/11 (Callatis).
13. Θατίων  
amforă  
ascuțită →  
Ἰρηξίπολις ▼  
σ lunar  
Bon, 1 417 Cca. 305–290 i.e.n. Fig.  
1/12 (Callatis).
14. Θασίων  
alabastron ←  
[Π]ρηξίπολις ▼  
σ lunar  
Cca. 305–290 i.e.n. Fig. 2/1 (Callatis).
15. Θασίων  
opală →  
Πυθών  
σ lunar  
Bon, 1 468, Cca. 305–290 i.e.n. (Py-  
thlon IV). Fig. 2/2.
16. Θασίων  
oenochoc [ ] : bol ↑ : IB  
Αισχρίων  
σ lunar  
Bon, 132. Cca. 290–270 i.e.n. (Aischri-  
on II). Fig. 2/3 (Callatis).

<sup>34</sup> Abrevieri folosite în catalog :

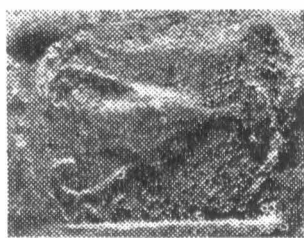
- Bon = A. și Anne-Marie Bon, *Les timbres amphoriques de Thasos* (Études thasien-  
nes, IV), Athènes-Paris, 1957.
- Brašinskiĵ = I. B. Brašinskiĵ, *Grčki keramički import na Nižnjem Donu u V–III  
ov. do. n. e.*, Leningrad, 1980.
- Callatis = M. Gramatopol, Gh. Poenaru Bordea, *Amphora stamps from Callatis and  
South Dobruja*, Dacia, N. S., 13, 1989, p. 127–282.
- Callatis (mss.) = Gh. Poenaru Bordea, Al. Avram, *Nouveaux timbres amphoriques thasiens  
de Callatis*, Dacia, N.S., 32, 1988, 1–2 (sub tipar).
- Canarache = V. Canarache, *Importul amforelor șampilate la Istria*, București, 1957.
- Grakov = B. N. Grakov, *Drevne-grčki keramički klejma s imenami astinomov*,  
Moskova, 1929.
- Pridik = E. M. Pridik, *Imenarugi katalog klejm na amforax ručkax i gorlyškax i na  
čerepicax Ermitažnoj sobranija*, Petrograd, 1917.
- Sztetyllo = Zofia Sztetyllo, *Les timbres céramiques dans les collections du Musée National  
de Varsovie*, Varsovie, 1983.



1



2



3



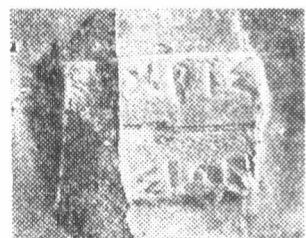
4



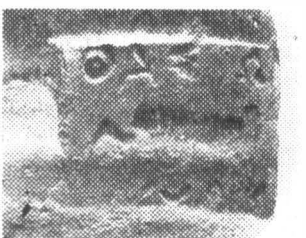
5



6



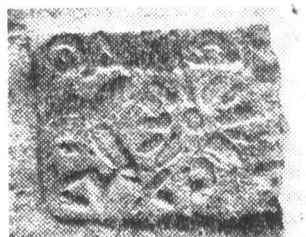
7



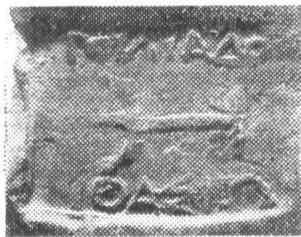
8



9



10

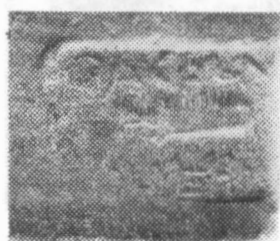


11



12

Fig. 1. Stampile thasiene.



1



2



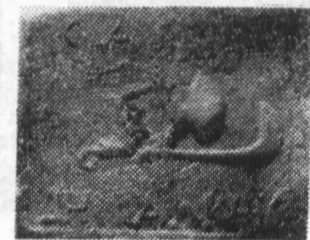
3



4



5



6



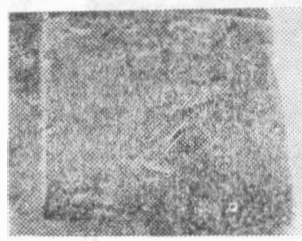
7



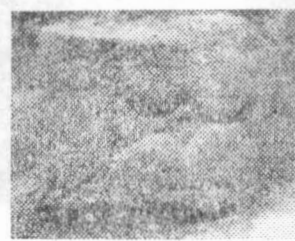
8



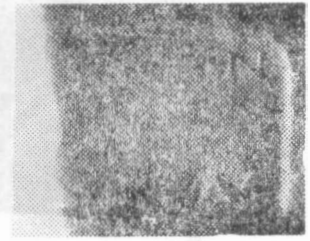
9



10



11



12

Fig. 2. Ștampile thasiene.

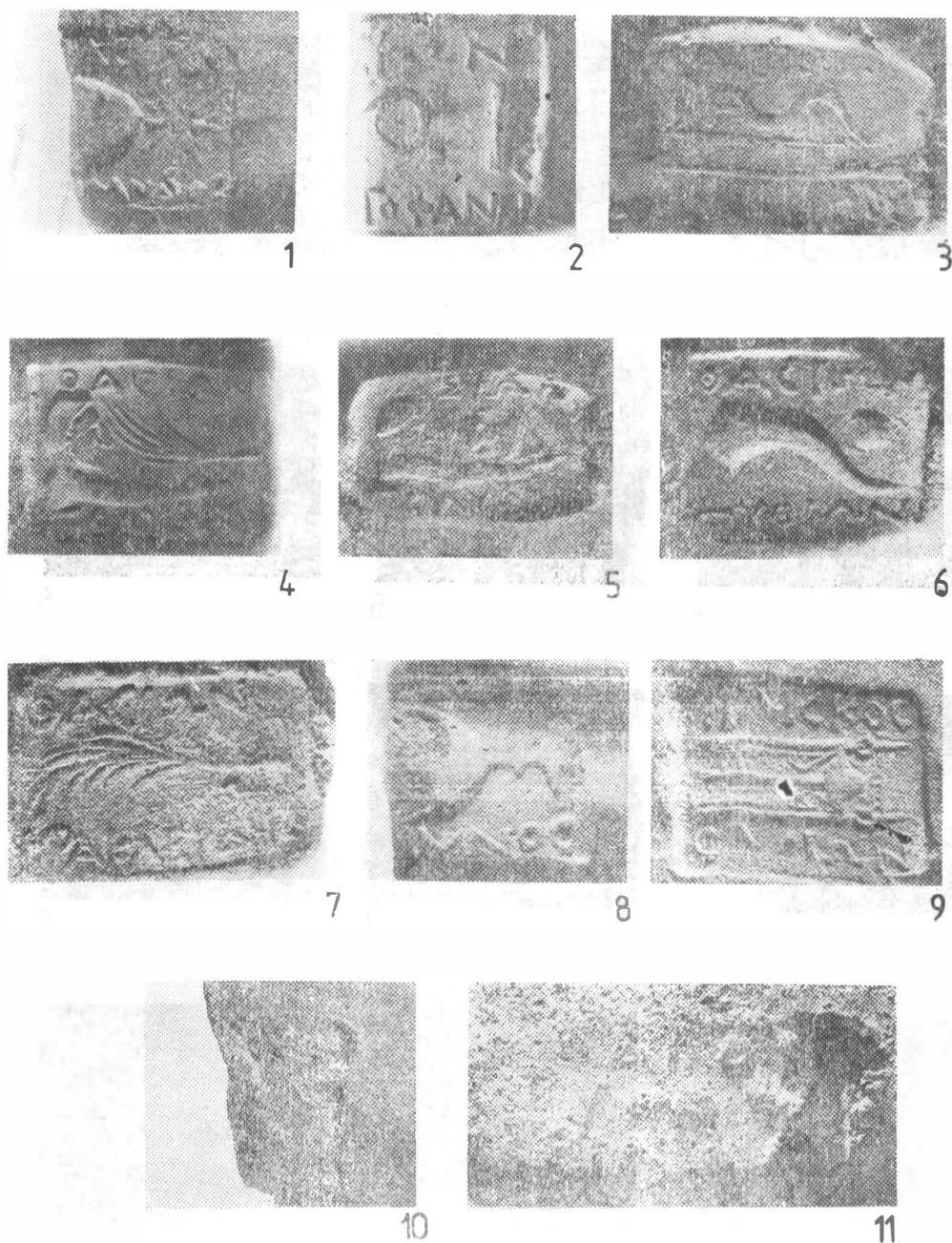


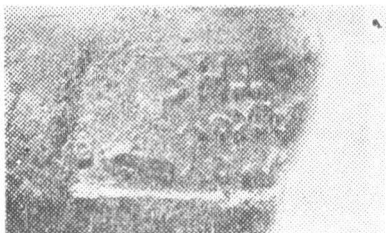
Fig. 3. Ștampile thasiene (1–10) și sinopeene (11).

Fig. 4. Stampile sinopene.

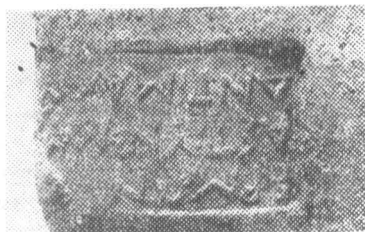
7



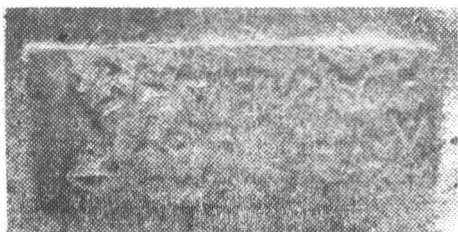
8



5



9



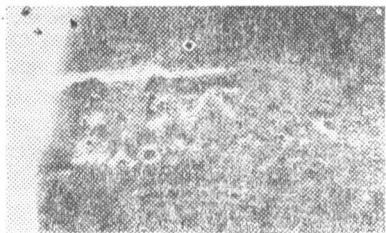
7



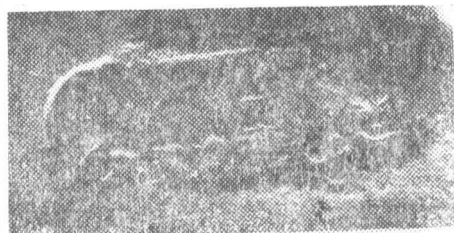
3



2



1

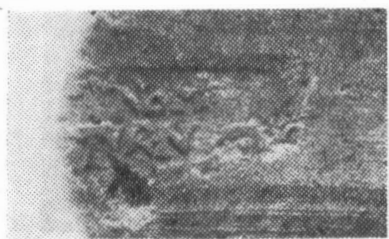




1



2



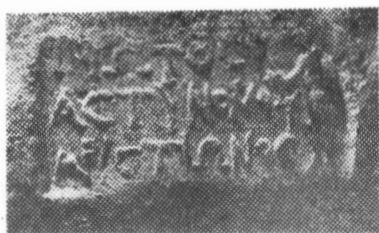
3



4



5



6



7



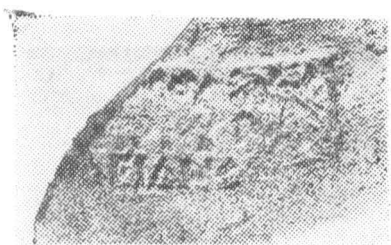
8

Fig. 5. Ștampilă sinopece.

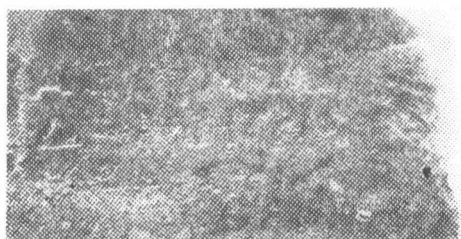




1



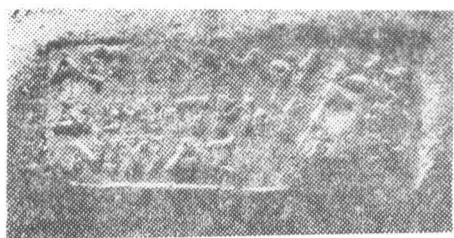
2



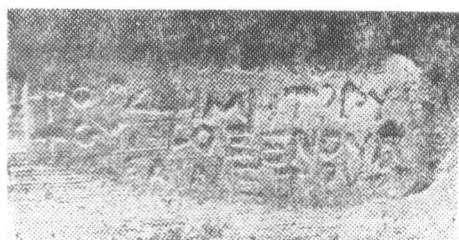
3



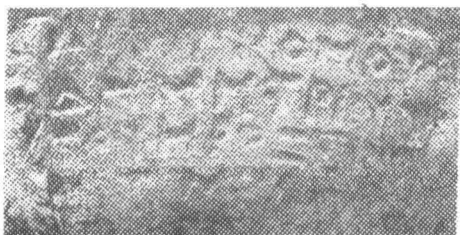
4



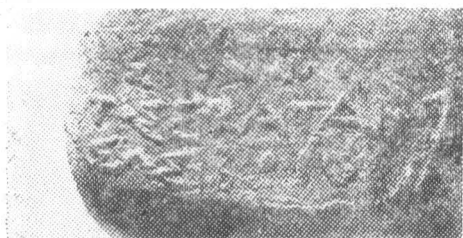
5



6

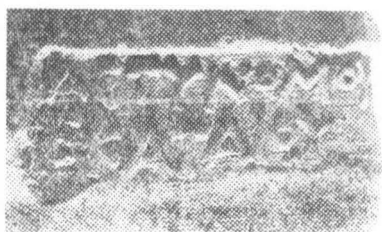


7



8

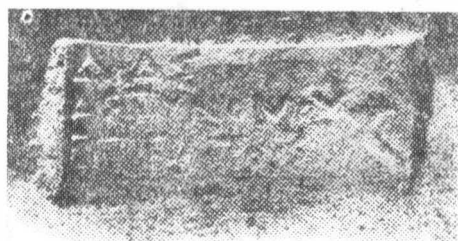
Fig. 6. Ștampile sinopeene.



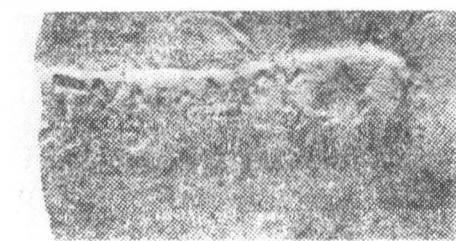
1



2



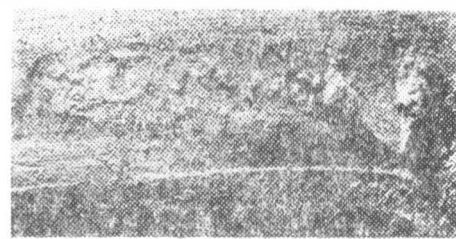
3



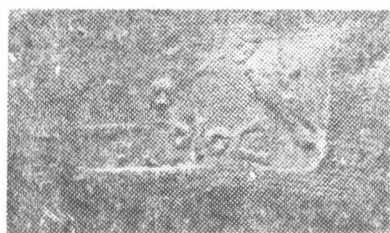
4



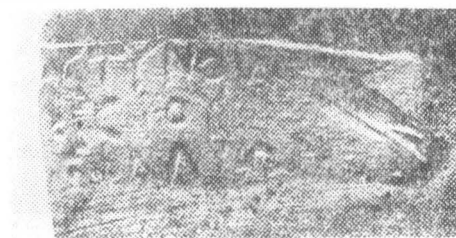
5



6



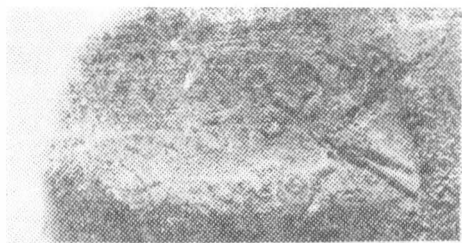
7



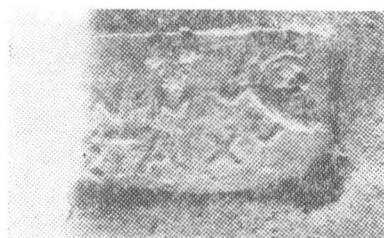
8

Fig. 7. Ștampile sinopeene.





1



2



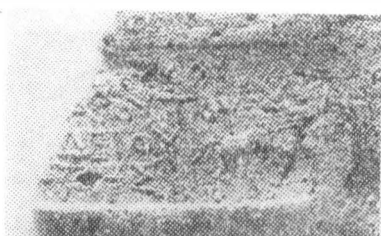
3



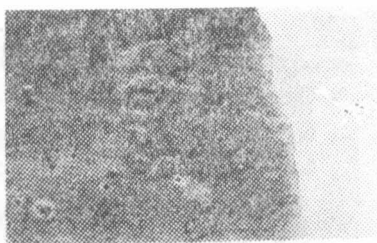
4



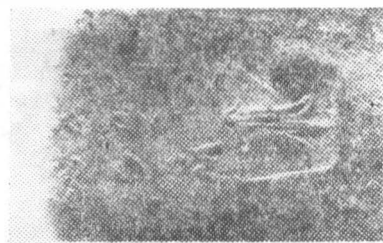
5



6



7



8

Fig. 8. Ștampile sinopeene.



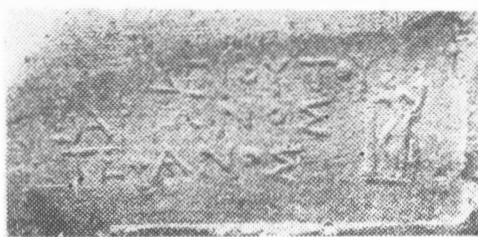
1



2



3



4



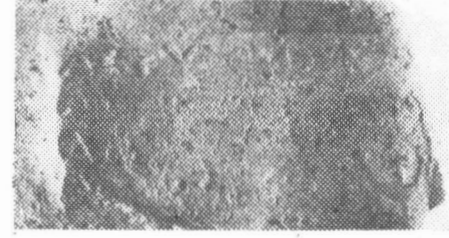
5



6



7



8

Fig. 9. Ștampile sinopeene.



1



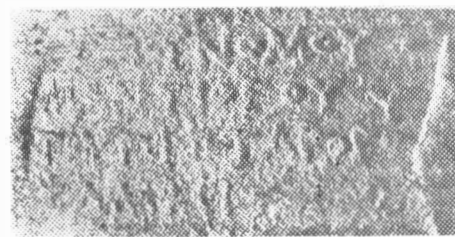
2



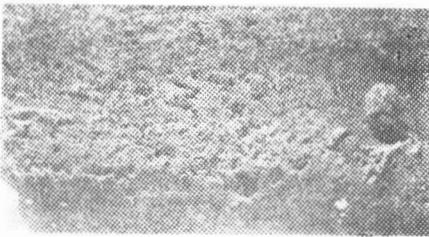
3



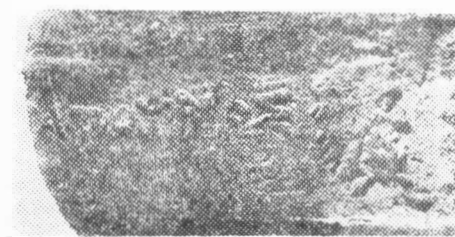
4



5



6



7

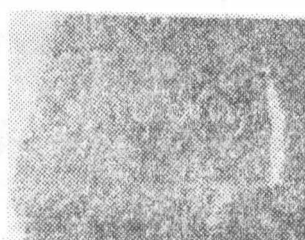


8

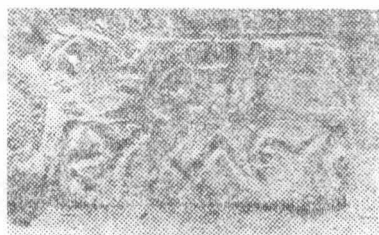
Fig. 10. Ștampile sinopectice.



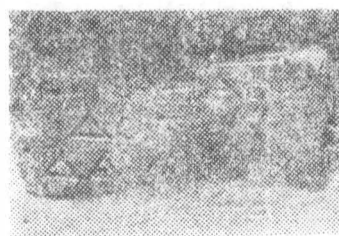
1 2



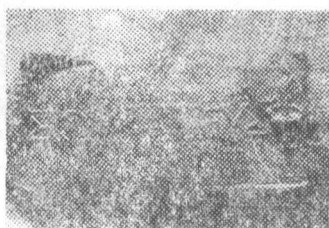
3



4 5



6



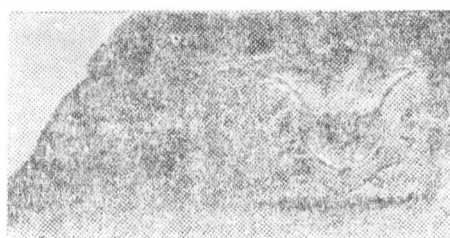
7



8

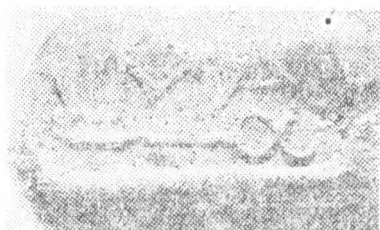


9

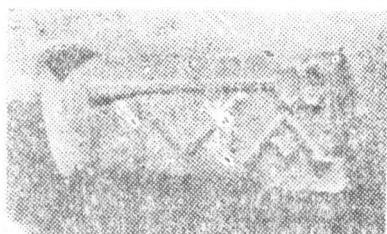


10

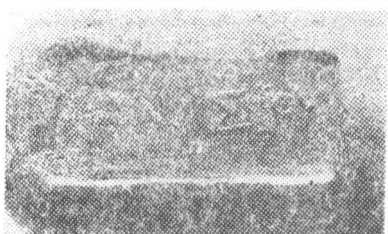
Fig. 11. Ștampilă rhodiene.



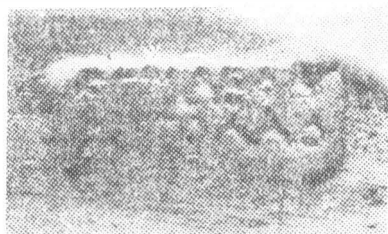
1



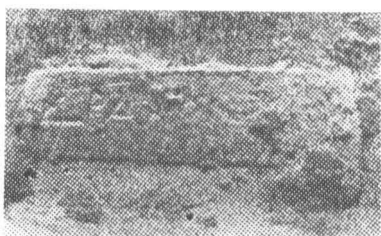
2



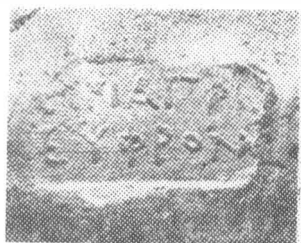
3



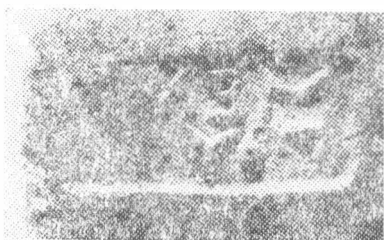
4



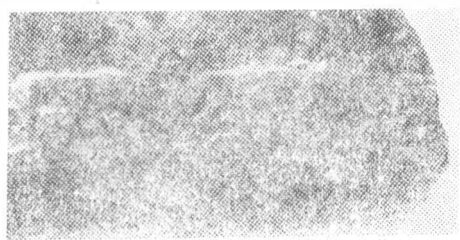
5



6



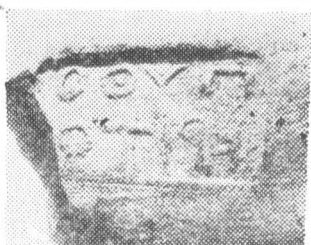
7



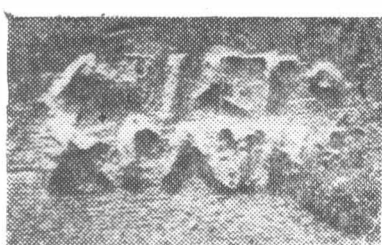
8

Fig. 12. Ștampile rhodiene (1–6) și cnidiene (7–8).

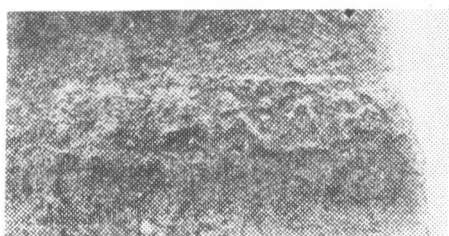
1



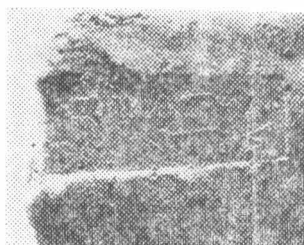
2



3



4



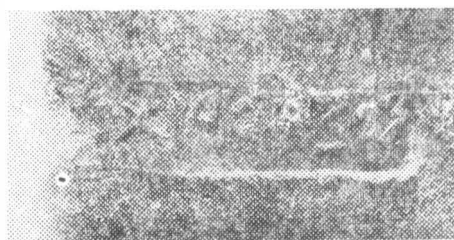
5



6



7



8



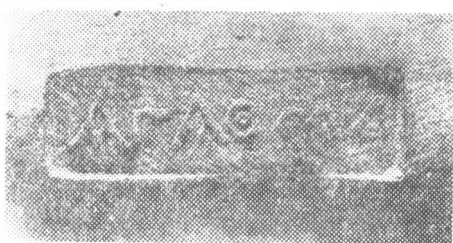
9

Fig. 13. Ștampile cnidiene (1), heracleote (2-4), chersonesitane (5), amphipolitane (6-7) și din centre neidentificate (8-9).

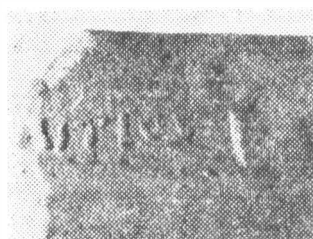




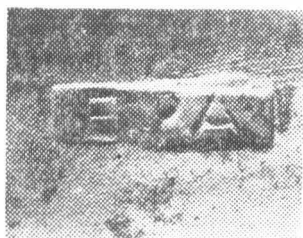
1



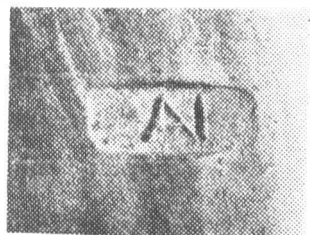
2



3



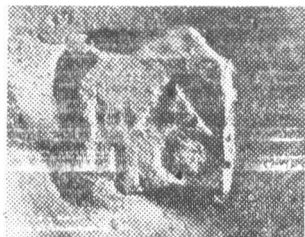
4



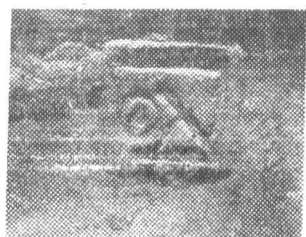
5



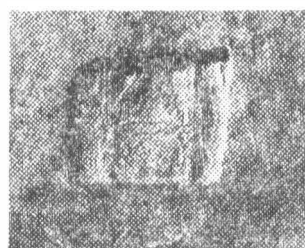
6



7



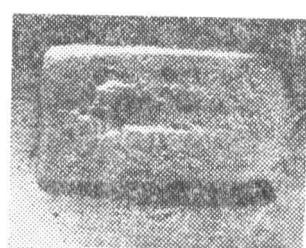
8



9



10



11

Fig. 14. Ștampile din centre neidentificate.



1



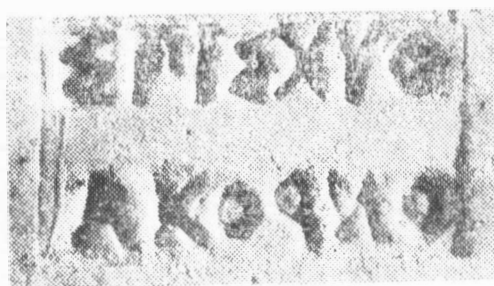
2



3



4



5



6



7

Fig. 15. Țigle ștampilate : Sinope (1—2), Heracleea Pontica (3—6), centru neidentificat (7).



17. [Ἀσχανός]  
kantharos →  
Θασίων ←  
σ lunar  
Cf. Canarache, 99; un exemplar inedit  
la Cogeașlac (V 27 014).  
Cca. 290–270 î.e.n. (Aischron I).  
Fig. 2/4 (Callatis).
18. Βίανος ▼  
alabastron ←  
Θασίων  
σ lunar  
Callatis (mss.). Cca. 290–270 î.e.n.  
(Bion I). Fig. 2/5 (Callatis).
19. Θασίων  
vas hîră toarte ←  
polonic ↑  
Δημόλκης  
σ lunar  
Cca. 290–270 î.e.n. Fig. 2/6 (Callatis).
20. Θασίων  
torță ←  
Διαγύρας  
σ lunar  
Bon, 614. Cca. 290–270 î.e.n. Fig.  
2/7 (Callatis).
21. [Callatis, 1 116 (necompletat).  
(Ἡρ)οφώντος] ▼  
semilună  
Θασίων  
σ lunar  
Callatis, 64. Cca. 290–270 î.e.n. (Hiero-  
phon I). Fig. 2/8 (Schitu).
22. Θασίων  
lăcustă →  
[Κ]λεόστρατος  
σ lunar  
Cca. 290–270 î.e.n. Fig. 2/9 (Callatis).
- 23–24. Θασίων  
cap bărbos  
din profil ↓  
Φειδιππος  
σ lunar  
Canarache, 86. Cca. 290–270 î.e.n.  
Fig. 2/10 (Callatis).
25. Θασίων  
kantharos ←  
Φειδιππος  
σ lunar  
Bon, 1 654. Cca. 290–270 î.e.n. Fig.  
2/11 (Callatis).
26. Θασίων  
secure ←  
bipenă  
Χαιρέας  
σ lunar  
Bon, 1 690. Cca. 290–270 î.e.n. Fig.  
2/12 (Callatis).
27. Θασίων  
pilos → ; stea cu 12 raze  
[Ἀ]μφανδρος  
σ lunar  
Bon, 191. Cca. 270–260 î.e.n. Fig.  
3/1 (Callatis).
28. [Θασίων  
șarpe pe  
altar ←  
[Ἀρι]τοφάνης  
σ lunar  
Callatis, 20. Cca. 270–260 î.e.n. (Aris-  
tophanes II). Fig. 3/2 (Callatis).
29. Θασίων  
arc ↑  
săgeată ←  
[Νικόδη]μος  
σ lunar  
Bon, 1 244. Cca. 270–260 î.e.n. (Niko-  
demos II). Fig. 3/3 (Callatis).
30. Θασίων  
om cu → ; aripă  
braț întins  
Πολύων  
σ lunar  
Bon, 1 389 a. Cca. 270–260 î.e.n.  
Fig. 3/4 (Callatis).
31. Θασίων  
om cu  
→ ; kantharos →  
braț întins  
Πολύων  
σ lunar  
Bon, 1 389 f. Cca. 270–260 î.e.n.  
Fig. 3/5 (Callatis).
32. Θασίων  
cornul ←  
abundenței ; pilos ←  
Πυθίων  
σ lunar  
Bon, 1 457. Cca. 270–260 î.e.n. (Py-  
thion VI). Fig. 3/6 (Arsa).
33. Θασίων  
aspersoar ←  
Ἡρακλείδης  
σ lunar  
Bon, 707. Cca. 260–250 î.e.n. (Hera-  
kleides I). Fig. 3/7 (Arsa).
34. Ἡρακλείδης  
tîrs cu  
panglici →  
Θασίων  
σ lunar  
Bon, 713. Cca. 260–250 î.e.n. (Hera-  
kleides I).
35. [Θασίων  
krater cu  
volute ←  
[Σκ]ύμνος  
σ lunar  
Bon, 1 579. Cca. 260–250 î.e.n. (Skym-  
nos II). Fig. 3/8 (Callatis).

36. Φιλίσκος  
trepid →  
Θασίων  
σ lunar  
Cca. 260—250 i.e.n. Fig. 3/9 (Callatis).

37. Callatis, 1115  
[Θά]σιον ←  
inască (?) ←  
[---]αν[---]  
Telephanes (?) : cca. 340 i.e.n. (?).  
Fig. 3/10 (Schitu).

## II. Sînope

Grupa I (cca. 360—325 i.e.n.)

38. [Ιστ]αίο(υ)  
[ἀστ]υνό(μου) vultur  
pe  
[ΙΙ]οσειδω(νίου) delfin  
Pridik, p. 92, nr. 629 (gr. 1 a).  
Fig. 3/11.

39. Callatis, 1117.  
↑ [Α]σχ[ί]νου ←  
anforă [ἀστ]υνό(μου) ←  
↑ Γόλατ[ο]ς ←  
Pridik, p. 84, nr. 458. Fig. 4/1 (Schitu).

Grupa a IV-a (ca. 280—260 i.e.n.)

40. [ἀστ]υνόμου  
[Α]σχ[ί]νου  
Δᾶς ↓ ciorchine  
Liviu Buzoianu, Pontica, 14, 1981,  
p. 145, nr. 12 (Aischines II). Fig.  
4/2 (Callatis).

- 41—42. ἀ[στ]υνόμου  
[Α]σχ[ί]νου ↓ ciorchine  
[Φί]λο[ξ]εάτης  
Callatis, 368 : Canarache, 216 (Aischines II). Fig. 4/3 (Callatis).

- 43—44. Ἀραβος ↑ cornul  
ἀστ]υνόμου ↑ abundenței  
Ἀντιμάχου  
Callatis, 375. Fig. 4/4 (Callatis).

45. Ἑρμων ↑ cornul  
ἀστ]υνόμου ↑ abundenței  
Ἀντιμάχου  
Callatis, 379. Fig. 4/5 (Callatis).

46. ἀ[στ]υνόμου ↑ cornul  
Ἀντιμάχου ↑ abundenței  
Ἰφραχ[ί]στις  
Callatis, 380—381. Fig. 4/6 (Callatis).

- 47—48. Callatis, 1120 (nr. 48).  
ἀστ]υνόμου ↑ cornul  
[Ἀ]ντιμάχου ↑ abundenței  
[Κα]λ[ί]στ[ι]ς  
Canarache, 224. Fig. 4/7 (Callatis și Schitu).

- 49—50. [ἀστ]υνόμου ↑ cornul  
[Ἀν]τιμάχου ↑ abundenței  
[Μι]θριδ[ά]της  
Brașinskij, 568. Fig. 4/8 (Callatis).

- 51—52. [ἀστ]υνόμου ↑ cornul  
[Ἀν]τιμάχου ↑ abundenței  
Ἀντιμάχου  
Callatis, 393—394. Fig. 5/1 (Schitu).

- 53—54. ἀστ]υνόμου ↑ om cărlind  
Ἀριστίων ↑ un sac  
Νικίας n spat  
Canarache, 235. Fig. 5/2 (Callatis).

55. [ἀστ]υνόμου ↑ om cărlind  
[Ἀρισ]τίων ↑ un sac  
[-----] ↑ n spat  
Grakov, p. 138, nr. 5 (ast.). Fig. 5/3 (Callatis).

56. ἀ[στ]υνόμου ↑ personaj  
Ἀριστίων cu  
Κλεάβητος tirs  
Pridik, p. 64, nr. 52. Fig. 5/4 (Callatis).

57. [ἀστ]υνόμου personaj ↑  
Ἀριστίων cu  
Κτήσων tirs  
Callatis, 401. Fig. 5/5 (Callatis).

58. Ἰρῶτος personaj ↑  
ἀστ]υνόμου cu  
Ἀριστίων tirs  
Liviu Buzoianu, Pontica, 14, 1981,  
p. 146, nr. 20. Fig. 5/6 (Callatis).

59. [ἀστ]υνόμου ←  
[Ἀρ]ε[μ]ιδ[ί]ος ←  
kantharos ↑ Ἀ[ρ]α[β]ος ←  
Grakov, p. 138, nr. 7 (ast.) : p. 140, nr.  
5 (prod.). Fig. 5/7 (Callatis).

60. [ἀστ]υνόμου  
Δημητρίου capul lui  
Φιλοξράτης Heracles  
Callatis, 437. Fig. 5/8 (Callatis).

61. ἀ[στ]υνόμου  
Δημητρίου cap cu  
Δημήτριος coroană  
Canarache, 242. Fig. 6/1 (Callatis).

62. [ἀστ]υνόμου  
[Δη]μητρίου cap cu  
[Ἰ]φραχ[ί]στις coroană  
Pridik, p. 66, nr. 85. Fig. 6/2 (Callatis).

- 63—64. ἀ[στ]υνόμου  
Δημητρίου cap cu  
[Ἰ]φραχ[ί]στις coroană  
Canarache, 243. Fig. 6/3 (Callatis).

65. ἀστ]υνόμου  
[Δη]μητρίου cap cu  
Κτήσων coroană  
Callatis, 432 : Canarache, 245. Fig.  
6/4 (Callatis).

66. ἀστ]υνόμου  
Δημητρίου cap cu  
Νικίας coroană  
Callatis, 433. Fig. 6/5 (Callatis).

67. [ἀστυνομόν-]  
τος Δημητρίου  
capul lui τοῦ Ἡροζένοῦ  
Heracles [Κλ]εανέτου  
Pridik, p. 66, nr. 101. Fig. 6/6 (Callatis).
68. ἀ[στυ]νόμου  
Δημητρίου  
capul lui τοῦ Ἡροζένο[υ]  
Heracles Τιμόλε[ος]  
Callatis, 530. Fig. 6/7 (Callatis).
69. [ἀ]στυνομόν-  
τος Ἐκαταίου  
Σοσι[ε]βίου oenochoe(?)  
Grakov, p. 139, nr. 13 (ast.); p. 210,  
indice (prod.). Fig. 6/8 (Arsa).
- 70—71. ἀστυνόμου  
Ἐκαταίου  
tirs cu panglici →  
Callatis, 463—470; Canarache, 256.  
Fig. 7/1 (Callatis).
72. Ἐκαταίου  
[ἀ]στυνόμου  
tirs →  
Callatis, 473; Canarache, 257. Fig.  
7/2 (Callatis).
73. Δᾶς  
ἀστυνόμου ↑cornul  
Ἐπιέλιπτος ↑abunden[te]  
Grakov, p. 139, nr. 14 (ast.); p. 140,  
nr. 7 (prod.). Fig. 7/3 (Arsa).
74. [ἀ]στυνόμου  
[Εὐ]χαρί[σ]του floare ↑  
Callatis, 305. Fig. 7/4 (Callatis).
75. [ἀ]στυνόμου  
Εὐχαρίστου ↑ floare  
[Φι]λόκρατης  
Callatis, 317. Fig. 7/5 (Callatis).
76. [Ἀγά]θων  
ἀστυνόμου  
Ἰκεσ[του] pasăre  
Grakov, p. 139, nr. 16 (ast.); p. 140,  
nr. 1 (prod.). Fig. 7/6 (Callatis).
77. [ἀ]στυνόμου  
Ἰκεσ[του]  
Ἀπα[τού]ριος pasăre  
Canarache, 277. Fig. 7/7 (Callatis).
78. ἀστυνόμου  
Ἰκεσ[του]  
Κε[φα]λίον pasăre  
Canarache, 486—487. Fig. 7/8 (Callatis).
79. [ἀ]στυνόμου  
Ἰκεσ[του]  
Νο[ύ]μητος pasăre  
Canarache, 278. Fig. 8/1 (Callatis).
80. [Δᾶς]  
[ἀ]στυνόμου ciorchine; cap de  
[Κρατ]ιστάρχου silen  
Sztetyllo, 219. Fig. 8/2 (Callatis).
81. Κινῶλις  
ἀστυνόμου  
Μιλτιάδ[ε]ος  
Callatis, 506. Fig. 8/3 (Callatis).
- Grupa a V-a (ca. 260—230 i.e.n.)
82. [ἀ]στυνόμου  
Ἀν[τιπ]άτρου  
τοῦ Ν[ίκ]ωνος [prorā]  
Callatis, 519. Fig. 8/4 (Sablă).
83. Ἀραβος  
ἀστυνόμου  
Διονυσίου τ[οῦ]  
[Δ]ημητρίου  
ciorchine ↓  
Grakov, p. 143, nr. 6 (ast.); p. 140, nr. 5  
(prod.; doar în gr. a IV-a). Fig. 8/5  
(Callatis).
84. [ἀ]στυνόμου  
Ἐκατ[α]ί[ου] τοῦ om între  
Ἡοσι[δ]είου doi cai  
Ἀ[ν]ώτης  
Grakov, p. 143, nr. 8 (ast.); p. 145,  
nr. 7 (prod.). Fig. 8/6 (Callatis).
5. Callatis, 1118.  
ἀστυνόμου  
Εὐχα[ρί]στου τοῦ  
Καλλισθένου simbol  
[-----] dispărut  
Grakov, p. 143, nr. 10. Fig. 8/7  
(Schitu).
86. [ἀ]στυνόμου  
[Εὐ]χαρίστου τοῦ  
Καλλισθένου  
[Φι]λόμων ciorchine ↓  
Livia Buzoianu, Pontica, 14, 1981,  
p. 146, nr. 30.
87. ἀστυνόμου  
Ἡρακλίδου  
τοῦ Μικελίου cul  
Sztetyllo, 230 (Callatis).
88. [ἀ]στυνόμου  
Ἰκεσ[του] τοῦ  
Ἰαχ[ύ]ου  
Στέφανος prorā →  
Grakov, p. 144, nr. 12 (ast.); p. 145,  
nr. 55 (prod.). Fig. 8/8 (Callatis).
89. Callatis, 1122.  
[ἀ]στυνομόν[τος]  
Καλλισθένου τοῦ  
Ἡστιάτου  
Ἀν[θ]ιστήριος prorā →  
Pridik, p. 73, nr. 223—224. Fig. 9/1  
(Schitu).
90. ἀ[στυ]νόμου  
[Κλεονί]κου simbol  
τοῦ Μηνίου dispărut  
kov, p. 144, nr. 16. Fig. 9/2.

91. *Callatis*, 1 123.  
 ἀστυνόμου  
 Πασιγάρου τοῦ  
 Δημητρίου  
 Μένων [caduceu]  
 Pridik, p. 77, nr. 309—311. *Fig. 9/3* (Schitu).
92. *Callatis*, 1 137.  
 [ἀστυνό]μου  
 [Πιοσιδε]ίου ↑ divinitate sprijinită  
 [τοῦ Θεαρί]ωνος de o coloană  
 [---, ---]ος  
 Grakov, p. 144, nr. 23 (ast.) (Schitu).
93. [ἀστυνόμου]  
 [Πιοσι]δείου τοῦ  
 [Θ]εαρίωνος ↑ divinate sprijinită  
 [Σ]τέφανος de o coloană  
 Grakov, p. 144, nr. 23 (ast.); p. 145;  
 nr. 55 (prod.). *Fig. 9/4* (Callatis).
94. *Callatis*, 1 125.  
 ἀστυνόμου  
 Πυθορχήσ[του]  
 τοῦ Ἀπολλωνίδου [aplustru]  
 Ἀπατούριος  
 Canarache, 333; Pridik, p. 79, nr.  
 360 (Schitu).
95. ἀστυνόμου  
 Πυθορχήσ[του]  
 τοῦ Ἀ[π]ολλω[ν]ιδ[ου] aplustru ↑  
 Ψάμμις  
 Pridik, p. 79, nr. 361. *Fig. 9/5*.
96. ἀστυνόμου  
 Χορηγίωνος Nike in  
 τοῦ Λεωμεδόντος cvadrigă  
 Δίου  
 Grakov, p. 144, nr. 29 (ast.); p. 140,  
 nr. 11 (prod.); menționat doar în  
 gr. a IV-a). *Fig. 9/6* (Callatis).
97. *Callatis*, 1 121.  
 ἀστυ[νο]μουν-]  
 το[ς] Ἰφιος τοῦ  
 [Ἑστια]ίου ↓ ciorchine  
 ---- ΣΤΙ ----  
 Grakov, p. 191 (indice). Gr. V—VI  
 (Schitu).
- Grupa a VI-a (ca. 230—183 i.e.n.)
98. *Callatis*, 1 126.  
 ἀ[στ]υνόμο[υ] [cap spre  
 Ἀλχρέωνος τοῦ] dreapta  
 Ἀρτεμίδωρου  
 Grakov, p. 148, nr. 2. *Fig. 9/7* (Schitu).
99. *Callatis*, 1 127.  
 [ἀστ]υνομούν-  
 [τος] Ἀλχρέωνος τ- [cap spre  
 [οῦ] Ἀρτεμίδωρου dreapta  
 [-----]ς  
 Grakov, p. 148, nr. 2 (ast.) (Schitu).
100. *Callatis*, 1 135.  
 ἀστυνομόντος  
 Ἀ[ντι]πάρχου τοῦ  
 Ἀ[π]ολλοδώρου  
 Λ[-----] ↑ kantharos  
 Grakov, p. 148, nr. 3 (ast.). *Fig. 9/8*  
 (Schitu).
101. *Callatis*, 1 128.  
 ἀσ[τυνόμου]  
 Δελφινίου  
 τοῦ Καλλίου  
 Εὐκλῆς spic →  
 Grakov, p. 149, nr. 7 (ast.); p. 150,  
 nr. 28 (prod.). *Fig. 10/1* (Schitu).
102. *Callatis*, 1 129.  
 [ἀστυνόμου]  
 Διονυσίου [τοῦ]  
 Διονυσίου τοῦ  
 Κλειταγόρου trepid ↑  
 Canarache, 253. *Fig. 10/2* (Schitu).
103. *Callatis*, 1 130.  
 ἀστυνόμου  
 Ζήνιος τοῦ  
 Ἀπολλοδώρο[υ] ↑ trofeu  
 Κτήσων  
 Livia Buzoianu, Pontica, 14, 1981,  
 p. 147, nr. 55 (Schitu).
104. *Callatis*, 1 131.  
 [ἀστυνόμου]  
 [Ζήν]ιος τοῦ  
 [Ἀπολλ]οδώρου ↑ trofeu  
 [Πρῶ]τος  
 Grakov, p. 149, nr. 12 (ast.); p. 151,  
 nr. 56 (prod.). *Fig. 10/3* (Schitu).
105. [ἀστυνομό]ντος  
 [Ἰκ]εσίου τοῦ  
 [Ἀντι]πάρχου ↑ statuie  
 [Ἑλλά- sive Ἑρμά]φιλος  
 Canarache, 281 (?). *Fig. 10/4* (Callatis).
106. [ἀστ]υνόμου  
 Μαντιθέου  
 τοῦ Προταγόρου ↑ leu  
 Ψάμμις triumfător  
 Canarache, 307. *Fig. 10/5* (Callatis).
107. [ἀστυνομούν]τος  
 [Πιό]σι[ο]ς τοῦ  
 Στρα[τονί]κου fruct (?) ↑  
 [-----]  
 Grakov, p. 150, nr. 40. *Fig. 10/6*.
- Stampile nedatabile
108. *Callatis*, 1 133.  
 ἀσ[τυνόμου]  
 Να [-----]  
 Α[-----] simbolul  
 Σιμαλίων dispărut  
 Schitu.
109. *Callatis*, 1 136.  
 ---- ΣΤΟΥ simbolul  
 [Ἑ]στιαίο[υ] dispărut  
 Schitu.

*Ștampile de producători*

110. [Απ]ατοῦρος [capul lui Heracles  
Gr. IV–VI. *Fig. 10/7* (Callatis).  
111–112. Ἡρακλεῖδος  
Nedatabil. *Fig. 10/8* (Callatis).

### III. Rhodos

113. Μικυθῶν  
Circular.  
Gr. I (ante cca 240 î.e.n.). Cf. Virginia Grace, *Archaeology*, 19, 1966, p. 287 (amforă întreagă, cu ștampila eponimului Mikythos, însă rectangulară). *Fig. 11/1* (Callatis).  
114. Σοφῆ  
*Callatis*, 782–784; Pridik, p. 33, nr. 830–833. Gr. I (ante cca. 240 î.e.n.). *Fig. 11/2* (Arşa).  
115–116. *Callatis*, 1 152–1 153.  
[Τε]μάχοι  
Pridik, p. 115, nr. 329. Gr. I (ante cca. 240 î.e.n.). *Fig. 11/3* (Schitu).  
117. Ἐπι[ι]  
Εὐκλεῖς  
σ lunar  
Pridik, p. 9, nr. 162 (altă împărțire pe rinduri). Gr. a II-a (cca. 240–205 î.e.n.). *Fig. 11/4* (Callatis).  
118. Ἐπι Ἀγέ[μάχοι Πανάμοι Δε]υτέ-  
ρου  
sive -στράτου  
Circular.  
Pridik, p. 1, nr. 4–5 (Ἀγέμαχοι cu alte luni). Gr. a III-a, (ca. 205–175 î.e.n.). *Fig. 11/5* (Schitu).  
119. Ἐπι Ἀθνα-  
δῶτον  
Δαλῶν  
I. Nicolaou, J.-Y. Emperere, in *Recherches sur les amphores grecques* (BCH, Suppl. XIII), ed. J.-Y. Emperere, Y. Garlan, Athènes-Paris, 1986, p. 516–518, nr. 3. Datate „exactă” (cca. 183 î.e.n.); cf. Virginia Grace, *Hesperia*, 54, 1985, 1, p. 9. *Fig. 11/6* (Arşa).  
120. *Callatis*, 1 145.  
Ἀγαθοκλεῖς  
Pridik, p. 21, nr. 423–426. Gr. a III-a (cca. 205–175 î.e.n.). Schitu.  
121. Ἀγοράνακ(τος)  
Δαλῶν  
Pridik, p. 135, nr. 83. Gr. a III-a. (cca. 205–175 î.e.n.).  
122. *Callatis*, 1 151.  
Σωκρατεῖς ↑ fâclie  
Canarache, 649; Pridik, p. 33, nr. 823–827. Gr. a III-a (cca. 205–175 î.e.n.). *Fig. 11/7* (Schitu).  
123. *Callatis*, 1 142.  
[Ἐπὶ Πυ]θοδώρου  
[Ἰακκιν]θίου  
sive Σμυν  
Pridik, p. 17, nr. 345 (Ἰακκινθίου; inscripție dispusă pe trei rinduri). Gr. a IV-a (cca. 175–146 î.e.n.). *Fig. 11/8* (Schitu).  
124. *Callatis*, 1 144.  
Ἐπὶ Ξενοφάν-  
το[υ]  
Ἰακκινθίου  
A. Dumont, *Inscriptions céramiques de Grèce*, Paris, 1872, p. 105, nr. 211 (inscripție dispusă pe două rinduri); Pridik, p. 14, nr. 284–285 (alte luni). Gr. a IV-a (cca. 175–146 î.e.n.). *Fig. 11/9* (Schitu). Pereche cu nr. 125.  
125. *Callatis*, 1 149.  
[Ἰ]σθδῶρον ↑ trandafir  
Pridik, p. 28, nr. 681–682. Gr. a IV-a (cca. 175–146 î.e.n.). *Fig. 11/10*. Pereche cu nr. 124 (Schitu).  
126. Βρομίον  
Pridik, p. 24, nr. 548–551. Gr. a IV-a (cca. 175–146 î.e.n.).  
127. *Callatis*, 1 147.  
Ἰμᾶ  
caduceu →  
Pridik, p. 28, nr. 609. Gr. a IV-a (cca. 175–146 î.e.n.). *Fig. 12/1* (Schitu).  
128. *Callatis*, 1 148.  
caduceu →  
Ἰμᾶ  
Pridik, p. 28, nr. 672. Gr. a IV-a (cca. 175–146 î.e.n.). *Fig. 12/2* (Schitu).  
129. *Callatis*, 1 150.  
statuie ↑ Νεστίον  
Canarache, 644; Pridik, p. 31, nr. 781. Gr. a IV-a (cca. 175–146 î.e.n.). *Fig. 12/3* (Schitu).  
130. *Callatis*, 1 143.  
Ἐπὶ Ἀρον(πιδῶ)  
Ἀπολλοδώρου  
Gr. a V-a (146–108 î.e.n.). *Fig. 12/4* (Schitu).  
131. *Callatis*, 1 146.  
Δρακον(πιδῶ)  
Pridik, p. 25, nr. 601. Nedatabil. *Fig. 12/5* (Schitu).  
132. *Callatis*, 1 155.  
Ștampilă circulară indescifrabilă (Schitu).  
133. Ἐπὶ Ἀγρί(ου?)  
Εὐφρον(ος)  
Virginia Grace, *Hesperia*, Suppl. 10, 1956, p. 141, nr. 70. Cca. 280–270 î.e.n. (cf. ead., *Athenische Mitteilungen*, 89, 1974, p. 19). *Fig. 12/6* (Callatis).

IV. *Cnidos*

134. Μενίπ- ←  
 που ←  
*Fig. 12/7 (Callatis)*
135. Πολύχαρμος  
*Fig. 12/8.*
136. Πυθ6- ←  
 κριτο(ς) ←  
*Fig. 13/1 (Callatis).*

V. *Heracleea Pontica*

137. *Callatis*, 1 157.  
 'Αριστο-  
 κράτη[ς]  
 Canarache, 460. Ultimul sfert al sec.  
 al IV-lea î.e.n. (cf. A. Rădulescu,  
 Maria Bărbulescu, Livia Buzoianu,  
 Pontica, 18, 1985, p. 57). *Fig. 13/2.*  
 (Callatis).
138. *Callatis*, 1 159.  
 Φιλο-  
 τριμου  
 Engllfic.  
 Sfirşitul sec. IV — începutul sec. III  
 î.e.n. *Fig. 13/3 (Schitu).*
139. *Callatis*, 1 156.  
 - - - - ]άνδρου  
*Fig. 13/4 (Schitu).*

VI. *Chersones*

140. *Callatis*, 1 162.  
 ['Απολλωνίδ]α τοῦ 'Απολ-  
 λωνίου ἀστυνο]µούνοτος  
 V.I. Kac, VDI, 1985, 1, p. 111, nr. 3.  
 Gr. a III-a (cca. 215—160 î.e.n.).  
*Fig. 13/5 (Schitu).*

VII. *Amphipolis*

141. *Callatis*, 1 163.  
 ΦΙ I  
 M||E  
 Bon, 2 170. Cca. 330—270 î.e.n.  
*Fig. 13/6 (Schitu).*
142. P|O  
 |x||E  
 Bon, 2 175. Cca. 330—270. î.e.n..  
*Fig. 13/7 (Callatis).*

## VIII. Centre neidentificate (exemplare nedatabile)

143. Βοσπορίχου ←  
*Callatis*, 1065—1066. *Fig. 13/8 (Callatis).*

144. Δημο-  
 νόμου  
*Fig. 13/9 (Callatis).*
145. Κυ | vas cu µαλ(ov) (?)  
 o toartă  
 Ştampilă circulară. Cf. S. Lagona, La  
 parola del passato, 219, 1984, p.  
 453—456. *Fig. 14/1. (Callatis).*
146. *Callatis*, 1 167.  
 'Αγδ0ων  
 Literele ω şi ν răsturnate.  
*Fig. 14/2 (Schitu).*
147. *Callatis*, 1 168.  
 [ - - - - ]ετιος  
*Fig. 14/3 (Schitu).*
148. - - - - ΔΗΜΥΘ . . .  
 Schitu.
149. *Callatis*, 1 169.  
 - - - ΥΡΣΙΑΕ  
 MANOY  
 Schitu.
150. EPA.  
*Fig. 14/4 (Callatis).*
151. *Callatis*, 1 165.  
 AI  
*Fig. 14/5 (Schitu).*
152. NI  
 ΠX  
 Ştampilă circulară. *Fig. 14/6 (Şabla).*
153. *Callatis*, 1 170 (cf. desenul).  
 4 litere neclare dispuse într-un pătrat.  
*Fig. 14/7 (Schitu).*
154. Θλ  
*Fig. 14/8 (Schitu).*
155. Monograma [Δ]  
*Fig. 14/9 (Callatis).*
156. Monogramă neclară.  
*Fig. 14/10 (Callatis).*
157. Anepigraf. Bărbat în cvadrigă.  
*Fig. 14/11 (Callatis).*


## IX. Ştampile pe figle

## a) Sinope

158. [AI]σχίνο(υ)  
 ἀστυνό(μου) ↑  
 'Αλωνος | statuie (?)  
 Grakov, p. 113. nr. 1 (ast.); producător  
 neatestat la Grakov. Gr.II(Aischines I).  
*Fig. 15/1*
159. 'Επ' 'Α[ρ]ιτωνος  
 ἀστυνόμου simbol  
 Ποσειδωνίου neclar  
 Grakov, p. 113, nr. 5 (ast.); p. 118,  
 nr. 31 (prod.).  
 Gr. I *Fig. 15/2.*

b) *Heracleea Pontica*

160. 'Ηρακλει[δης] (?)  
 ΣΙΑ - - - ΣΙ - - -  
*Fig. 15/3 (Callatis).*

- 161—163. 'Επι Κεραύου  p. 156, nr. 30 și fig. 74. Cca. 370—330  
Σωσθίου l.e.n.. Fig. 15/5.  
Cca. 370—330 l.e.n. Fig. 15/4 (Callatis). 165. 'Αριστ[ο-]  
164. 'Επι Σχούθ(α) xράτε[ος]  
'Αχορνός(ς) Ultimul sfert al sec. IV l.e.n. (?). Fig.  
ρ și ν (r. 2) retrograde. 15/6.  
T. Sauciuc-Săveanu, Dacia, 1, 1924, 166. Literele O|P|Y|Σ dispuse în cerc.  
Fig. 15/7.

## GESTEMPELTE AMPHOREN UND ZIEGEL AUS DER SAMMLUNG „DR. HORIA SLOBOZIANU“

### ZUSAMMENFASSUNG

157 Amphoren- und 9 Ziegelstempel aus der Antikensammlung des ehemaligen Dr. Med. Horia Slobozianu (1887—1961) werden hier publiziert. Herstellungsort, Typenbestimmung, Parallelfunde und zeitliche Ansetzung werden im Katalog (Nr. 1—166) angegeben. Die Stücke stammen zumeist aus Kallatis (91 Stempel; vgl. Anm. 9) und Schitu (47 Stempel; vgl. Anm. 16). Als Herstellungsorte werden Thasos, Sinope, Rhodos, Herakleia Pontike, Chersonesos, Amphipolis usw. belegt. Mögen die in Kallatis selbst entdeckten Stempel zu einer quantitativen Beurteilung der Amphorenimporte in Kallatis beitragen, erweisen sich die aus Schitu, einer dörflichen Siedlung in dessen *chōra*, sehr bedeutend für die Datierung des antiken Ortes (ca. 350—100 v.u.Z.).

### ABBILDUNGSVERZEICHNIS

- Abb. 1.—2. Thasische Amphorenstempel.  
Abb. 3. Thasische (1—10) und Sinope (11) Amphorenstempel.  
Abb. 4.—10. Sinope-Amphorenstempel.  
Abb. 11. Rhodische Amphorenstempel.  
Abb. 12. Rhodische (1—6) und knidische (7—8) Amphorenstempel.  
Abb. 13. Knidische (1), herakleotische (2—4), chersonesische (5), amphipolitische (6—7) und unbestimmbare (8—9) Amphorenstempel.  
Abb. 14. Amphorenstempel aus unidentifizierten Zentren.  
Abb. 15. Gestempelte Ziegel: Sinope (1—2), Herakleia Pontike (3—6), unidentifiziertes Zentrum (7).

