

# UN MORMÎNT GERMANIC DIN NECROPOLA CETĂȚII ARGAMUM\*

DE

MIHAELA MĂNUCU ADAMEȘTEANU

Reluarea, în 1965, a cercetărilor sistematice la cetatea greco-romană de la Capul Dolojman (com. Jurilovca, jud. Tulcea), în cadrul planului de colaborare dintre Institutul de arheologie din București și Muzeul Deltei Dunării din Tulcea a făcut posibilă realizarea în etape a unui plan de cercetare ce urmărește punerea în valoare, sub multiple aspecte, a acestui important centru antic. Într-un răstimp de peste un deceniu, săpăturile au scos la iveală vestigii a căror interpretare preliminară a permis reconstituirea, în linii mari și pe etape cronologice, a evoluției așezării. Aceste date au fost prezentate de autoarea săpăturilor și conducătoarea șantierului în cadrul unor comunicări și studii<sup>1</sup>, contribuind la completarea cunoștințelor privind istoria Dobrogei antice, în general, și a centrelor de pe limesul maritim în special.

În anul 1977 am inițiat o cercetare sistematică în sectorul III (S III), siglă ce desemnează, în codul topografic al șantierului, zona situată la vest de fortificația romană târzie (fig. 1). Stratigrafia acestui sector a fost cercetată prin două sondaje efectuate în anii 1968 și 1973, amplasate la cca 300 m vest de incinta romano-bizantină : primul la aproximativ 50 m nord de limita sudică a platoului, iar ultimul chiar pe această limită. Cele două sondaje au surprins existența unor slabe urme din perioada preromană, suprapuse de un strat relativ consistent de depuneri aparținând epocii romane. Zona pare să fi fost intens locuită pînă la un moment situat în a doua jumătate a secolului al IV-lea e.n., cînd este abandonată, fiind ocupată după un scurt răgaz de necropola plană de înhumăție a citadelei romane târzii<sup>2</sup>.

Scopul cercetării noastre în acest sector este dobîndirea unor date care să permită precizarea caracterului locuirii din această zonă, a raporturilor sale cu o eventuală fortificație contemporană, stabilirea momentului și împrejurărilor în care a fost părăsită, precum și observații asupra necropolei târzii. Subliniem la rîndul nostru<sup>3</sup> că cercetarea așezării de la Capul Dolojman, inclusiv a zonei desemnate cu sigla S III, datorită condițiilor specifice de conservare oferite de poziția locului, se va dovedi deosebit de utilă cunoașterii istorice, completînd cu date noi istoria cen-

\* Lucrarea a fost susținută la Sesiunea de comunicări a Muzeului județean de istorie Piatra Neamț, 8 - 10 dec. 1978.

<sup>1</sup> Bibliografia se află la M. Coja, BMI, 41, 1972, 3, p. 33, n. 5. Se adaugă Idem, Peuce, 6, 1978, p. 163 - 181.

<sup>2</sup> Idem, BMI, 41, 1972, 3, p. 36 - 37, 41 - 42; Idem, Peuce, 2, 1971, p. 180 - 182.

<sup>3</sup> Ideea a fost evidențiată în toate studiile și comunicările M. Coja.

trelor de pe litoralul vestic al Mării Negre, găsiindu-și cele mai apropiate analogii la Histria. În acest sens, ne permitem să apreciem că rezultatele primelor două campanii succesive (1977, 1978) în S III justifică includerea sa în planul de cercetare al colectivului șantierului Argamum. Întrucât ele nu pot constitui încă, în ansamblu, decît obiectul unui raport preliminar, „de semnalare”, ce se află în pregătire, ne-am propus pentru moment

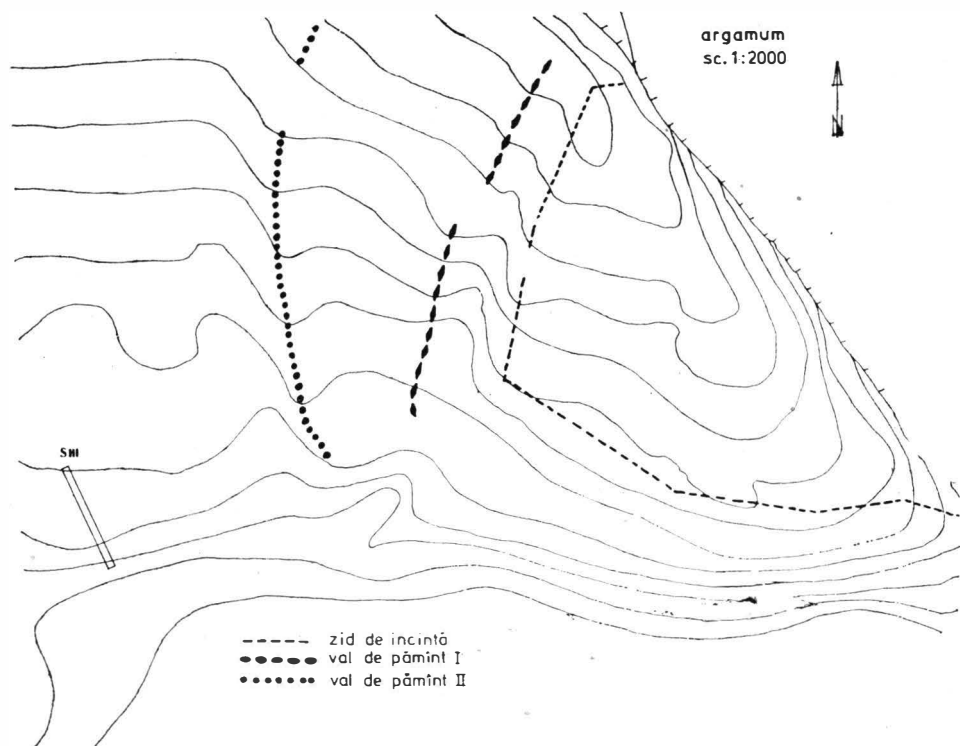


Fig. 1. Argamum. Plan de situație, cu amplasarea S III.

prezentarea unui singur aspect, a cărui alegere sperăm să fie justificată de datele pe care le aduce în discuție.

Este vorba de un mormint aparținind necropolei ce se dezvoltă, începînd cu sfîrșitul secolului al IV-lea e.n., pe platoul din vestul cetății. Numărul total al mormintelor cercetate pînă în prezent în S III se ridică la aproximativ 20, dintre care 12 au fost cercetate de noi în anii 1977—1978, iar restul în sondajele anterioare. Faptul că majoritatea sînt lipsite de inventar nu constituie o noutate pentru mormintele aparținînd secolelor V—VII e.n.; acolo unde acesta există, este format în exclusivitate din accesorii vestimentare și podoabe. Dintre mormintele cu inventar vom stăruii în cele ce urmează asupra mormintului 4, descoperit în anul 1977, în apropierea limitei de sud a platoului (fig. 2).

Mormintul a fost semnalat printr-un șir de pietre mari de calcar, orientat E-V, ce a apărut la adîncimea de 0,50—0,60 m. Prin săparea

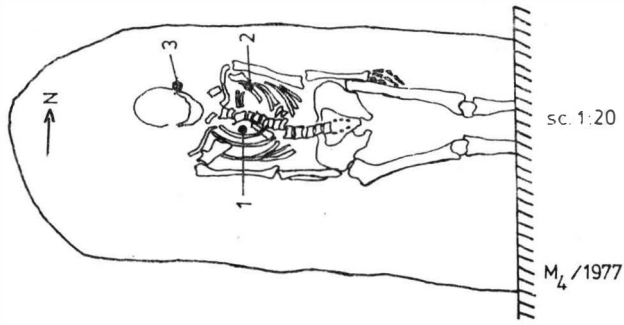
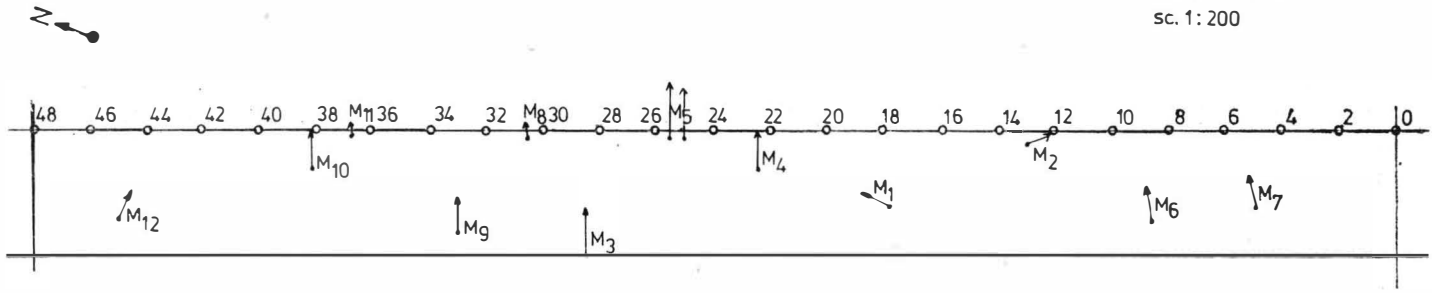


Fig. 2. Planul general al mormintelor  
din S III și M4/1977.

gropii mormintului a fost străpuns tot stratul de cultură din epoca romană, ajungându-se la nivelul rocii de calcar în care s-a amenajat lăcașul propriu zis al scheletului. Acesta zăcea astfel la 1,60 m, deci cu 0,10 — 0,15 m mai jos decât cota masivului calcaros care se află la baza tuturor depunerilor arheologice din acest sector. Pereții gropii erau ușor înclinați, ceea ce ne face să bănuim că aceasta a avut o deschidere mai mare, prezentînd în secțiune forma unui trapez cu baza mare în sus. La nivelul de zacere al scheletului, groapa avea o formă ovală, cu pereții laterali foarte puțin curbați, depășind dimensiunile scheletului spre sud și vest. Scheletul, avînd o lungime de 1,65 m, aparține unui adult, probabil o femeie. Era orientat V—E, capul fiind la vest și picioarele la est. Zăcea culcat pe spate cu miinile întinse pe lingă corp și picioarele întinse, ușor apropiate în regiunea genunchilor; umărul stîng era lăsat față de cel drept. Nu putem preciza dacă această deviere trebuie raportată la curbura coloanei vertebrale, care pare ruptă în zona mediană. Deasupra scheletului, în zona umerilor, s-au găsit două fragmente (capete) de oase lungi aparținînd unui animal de talie mare: ele reprezintă ofranda mormintului.

Inventarul, format din 3 piese metalice, două fibule de bronz și un cercel de argint, ne-a reținut atenția prin problemele pe care le aduce în discuție \*\*.

1. *Fibula de bronz* (fig. 3/a, b) descoperită pe piept, în partea dreaptă; aparține tipului „Blechfibel”. Placa resortului, triunghiulară, cu colțurile

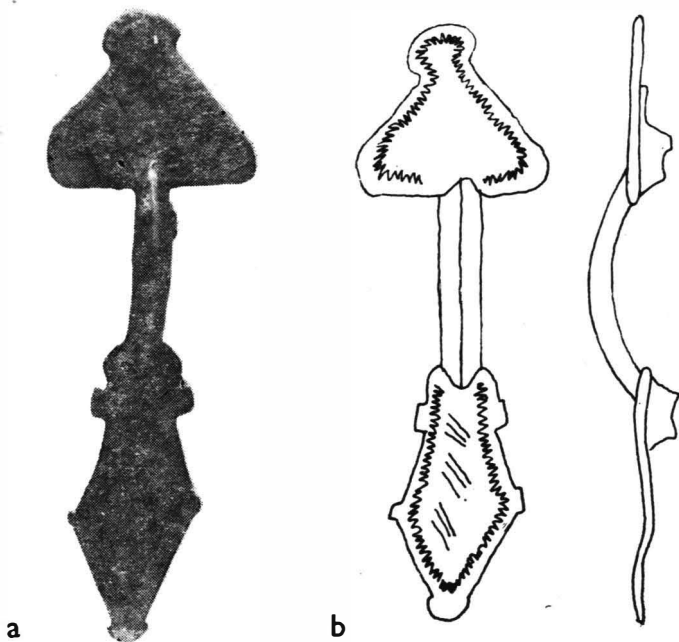


Fig. 3. Fibulă de bronz cu placa resortului triunghiulară.

\*\* Adresăm pe această cale mulțumiri deosebite tov. Radu Harhoiu ale cărui îndrumări bibliografice ne-au ajutat la întocmirea prezentei lucrări.

rotunjite, prezintă în vârful opus arcului un apendice de formă semicirculară. Arcul, cu o deschidere de 20 mm, este înalt de 7 mm, prezentînd o secțiune triunghiulară. Punctele de contact ale arcului cu placa resortului și a piciorului, ca și arcul însuși, nu sînt decorate. Placa piciorului, de formă pentagonală asimetrică, este prevăzută în vîrf cu un apendice similar celui din vîrfurile plăcii triunghiulare a resortului, dar mai mic; patru proeminențe laterale, ce par să fi avut formă rectangulară, sînt situate după cum urmează: două, mai mari de o parte și de alta a punctului de contact cu arcul, alte două, mai mici, în punctele în care laturile lungi ale pentagonului formează două unghiuri obtuze. Port-agrafa este sudată pe fața inferioară a plăcii piciorului, la capătul ei dinspre arc, iar suportul resortului pe fața inferioară a plăcii triunghiulare, la mijlocul laturii pe care se prinde arcul. Resortul și acul fibulei par să fi fost din fier, care s-a distrus prin oxidare. Atît pe suprafața plăcii resortului, cît și pe cea a plăcii piciorului, se văd urmele unui decor incizat în zig-zag, ce urmărește contururile geometrice ale celor două plăci. Suprafața plăcii piciorului pare să fi avut în centru un alt decor, tot incizat, constînd în mănunchiuri de linii oblice. Dimensiunile fibulei sînt: lung.: 77 mm; placa resortului: triunghi cu latura de 25 mm; placa piciorului: lung. 35 mm lățime 16 mm. Muzeul Deltei Dunării, inv. 3 784.

2. *Fibulă de bronz fragmentară* (fig. 4/a, b), descoperită pe clavicula stîngă. A fost realizată prin turnare. Placa resortului pare să fi avut inițial

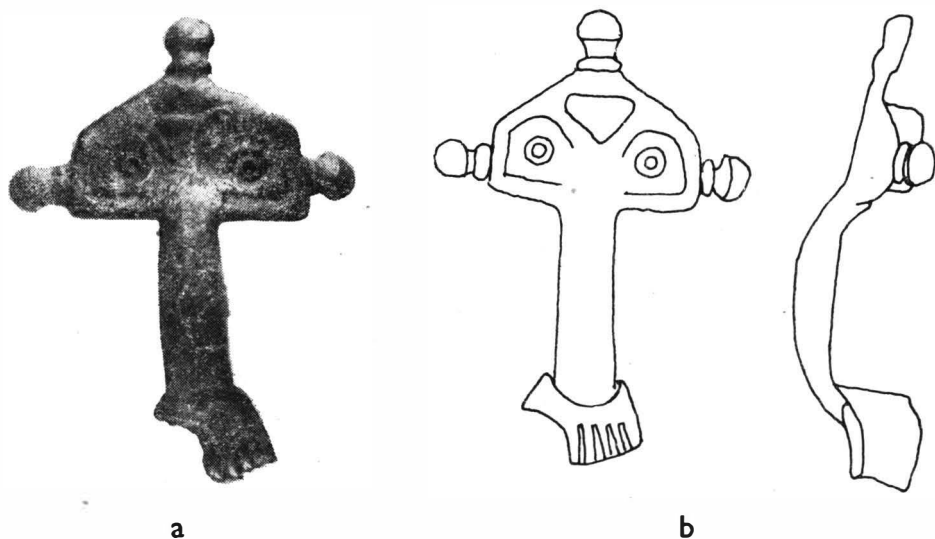


Fig. 4. Fibulă de bronz cu placa resortului pentagonală și butoni.

formă triunghiulară, cu colțurile îndoite în jos, încît în prezent ea are forma unui pentagon ale cărui unghiuri rotunjite sînt aproape insesizabile, placa avînd astfel aparența unui semidisc. Conturul său este ornamentat cu trei butoni dispuși după cum urmează: unul în vîrfurile opus arcului, ceilalți doi pe laturile rezultate din îndoirea colțului triunghiului inițial.

Suprafața plăcii este împodobită cu un decor excizat, în care putem vedea fie un motiv antropomorf foarte stilizat (ochi), fie un motiv geometric alcătuit din puncte, spirale, cercuri. Arcul fibulei are o deschidere de 20 mm și o înălțime de 5 mm, prezentînd o suprafață bombată, în timp ce partea inferioară este concavă. Este lipsit de decor, ca și punctele de sprijin pe cele două plăci. Placa piciorului este ruptă din vechime, iar fragmentul păstrat din ea nu sugerează decît că se lătea, fără a-i preciza forma și dimensiunile. De asemenea, el poartă un fragment de decor realizat tot prin excizie, al cărui motiv însă nu-l putem reconstitui. Port-agrafa, situată pe fața inferioară a plăcii piciorului, la capătul arcului, este din bronz, ca și suportul și cuiul resortului care era totuși din fier, după cum lasă să se înțeleagă resturile oxidate, în care se păstrează imprimată textura țesăturii veșmîntului. Tot din fier a fost și acul fibulei, dispărut complet, prin oxidare. Dimensiunile fibulei sînt: lung. (păstrată) 55 mm; placa resortului 25 mm × 17 mm (fără butoni) sau 40 mm × 25 mm (cu butoni); placa piciorului: lung. (păstrată): 10 mm, lățime 10 mm (lingă arc), 16 mm (pe linia rupturii). Muzeul Deltei Dunării, inv. 3 785.

3. *Cercel din argint* (fig. 5/a, b). Descoperit în dreptul urechii stîngi, lipit de craniu. Era format din două elemente: a) o verigă din sîrmă de argint, cu secțiunea circulară, subțiată la unul din capete pentru a putea fi trecută prin lobul urechii; b) casetă poliedrică, montată pe verigă, alcătuită din plăcuțe din același metal, încrustate cu plăcuțe din almandină. Din păcate, starea de conservare a acestei piese a făcut imposibilă recuperarea ei integrală: plăcuțele ce formau caseta erau dezlipite și extrem de oxidate, încît nu putem prezenta decît imaginea verigii de argint și o reconstituire grafică realizată pe baza observațiilor din momentul descoperirii și a analogiilor întîlnite. Diametrul verigii: 35 mm, diametrul secțiunii circulare a sîrmei verigii: 1,5 mm. Muzeul Deltei Dunării, inv. 3 788.

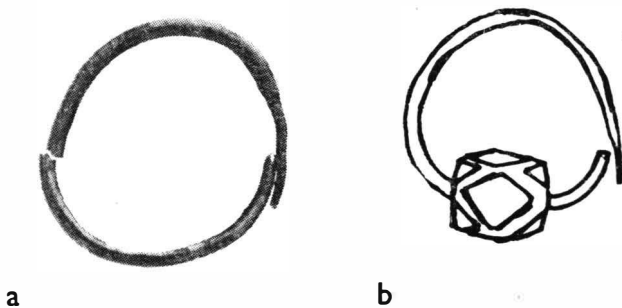


Fig. 5. Cercel din argint.

Pentru stabilirea cronologiei mormîntului ne-am sprijinit pe observațiile privind ritul și ritualul de înmormîntare și găsirea de analogii pentru obiectele care formează inventarul, din fericire destul de bogat și caracteristic. Credem că nu ne înșelăm văzînd în practica înhumării, poziția și orientarea scheletului, respectarea anumitor exigențe ale ritului și ritualului creștin. În același timp surprindem, în prezența ofrandelor

animale<sup>4</sup>, ca și a inventarului relativ bogat<sup>5</sup>, manifestarea unor elemente de ritual străine celui creștin, pe care nu le putem interpreta decât ca reminiscențe barbare în atitudinea religioasă a unor indivizi recent creștinați.

În ceea ce privește inventarul mormîntului, atrage în primul rînd atenția prezența celor două fibule care confirmă observațiile expuse mai sus asupra faciesului barbarizat prezentat de ritul de înmormîntare, întrucît obiceiul de a purta două sau mai multe fibule pare să fi fost specific populațiilor germanice, mai precis goților<sup>6</sup>. Către aceeași atribuire etnică a mormîntului<sup>7</sup> ne îndrumă și tipul de fibulă cu placa triunghiulară și picior pentagonal, ale cărui rare analogii au fost surprinse pe o arie destul de întinsă din estul și centrul Europei, fiind raportat întotdeauna la prezența unei populații germanice, identificată de anumiți autori cu goții<sup>8</sup>.

Tipologic, exemplarul nostru se înscrie în seria fibulelor cu două plăci derivate din tipul Kerzi, clasat printre fibulele sud-germanice<sup>9</sup>, a cărui prezență, sub forma fibulelor din argint cu placa resortului semi-circulară și placa piciorului romboidală, este destul de frecventă și caracteristică ariei culturale Sintana de Mureș — Cerneahov<sup>10</sup>. Ca tip, fibula cu placa resortului triunghiulară pare să se fi cristalizat în zona central-europeană, în bazinul mijlociu al Dunării, intrînd în categoria așa-numitelor „Blechfibeln”, pentru care stau mărturie cîteva descoperiri importante, între care cele mai dese referiri s-au făcut la bogatul inventar al mormîntului feminin de la Untersiebenbrunn (Austria)<sup>11</sup>, datat între ultimul pătrar al secolului al IV-lea e.n. și începutul secolului al V-lea e.n.<sup>12</sup>. Atribuite populațiilor germanice (goți) dislocate din răsăritul Europei și împinse spre vest de migrația hunilor, somptuoasele fibule „Silberblech” au fost datate între ultimul sfert al secolului al IV-lea e.n. și mijlocul secolului al V-lea e.n.<sup>13</sup>.

Pentru fibula noastră, a cărei simplitate față de prototipurile dunărene este evidentă, atît în ceea ce privește materialul din care este realizată, cît și forma, tehnica și motivul ornamentării, propunem datarea în prima jumătate a secolului al V-lea e.n., aducînd în sprijinul acestei opțiuni cîteva exemplare similare descoperite pe teritoriul României și în

<sup>4</sup> Ofrande conștind din oase de animale au mai fost descoperite și în necropola plană de înhumăție a Histriei, datînd din aceeași perioadă. Cf. H. Nubar, SCIV, 23, 1971, 2, p. 203. Unul din mormintele cercetate anterior la Argamun conținea de asemenea ofrande animale: M. Coja, BMI, 41, 1972, 3, p. 36, n. 18.

<sup>5</sup> În necropola Histriei majoritatea mormintelor sînt lipsite de inventar. Cf. Em. Condu-rachi și colab., Materiale, 4, 1957, p. 34 — 36, 48 — 55; H. Nubar, *op. cit.*, p. 203 — 204.

<sup>6</sup> L. Bărzu, AUB, 10, 1961, p. 20; A. Petre, SCIV, 15, 1964, 1, p. 76. Un interesant tablou ilustrînd disponerea diferitelor podoabe în mormintele germanice este prezentat de H. W. Böhme, *Germanische Grabfunde des 4 bis 5 Jahrhunderts*, München, 1974, p. 161, fig. 53.

<sup>7</sup> Scheletul mormîntului 4/1977 nu a fost încă supus unui studiu antropologic.

<sup>8</sup> Ed. Beninger, *Der Westgotisch-alanische Zug nach Mitteleuropa*, Leipzig, 1931, p. 14 — 15.

<sup>9</sup> Vl. Dumitrescu, RIR, 1943, p. 77 — 78.

<sup>10</sup> Kovács István, DolgCluj, 3, 1912, p. 307 și urm.; B. Mitrea, C. Preda, *Necropole din sec. IV în Muntenia*, București, 1966, p. 138 — 139.

<sup>11</sup> W. Kubitschek, *Jahrbuch für Altertumskunde*, V, 1911, p. 36 — 37.

<sup>12</sup> R. Harhoiu, în vol. Odobescu, *Opere*, IV, București, 1976, p. 1027.

<sup>13</sup> Vl. Dumitrescu, *op. cit.*, p. 79, cu bibliografia.

afara lui. În primul rînd, amintim fibulele descoperite în apropiere de Roman (Moldova)<sup>14</sup>, în Ungaria<sup>15</sup> și la Vyškov (Moravia)<sup>16</sup>, care reprezintă cele mai apropiate analogii, ca formă și decor, pentru exemplarul nostru, fiind datate în prima jumătate a secolului al V-lea e.n. În toate cele trei cazuri este vorba de fibule de bronz cu placa resortului triunghiulară și cea a piciorului pentagonală, decorate cu motiv în zig-zag, incizat pe suprafața ambelor plăci, urmărindu-le conturul. Singurul element care dife-

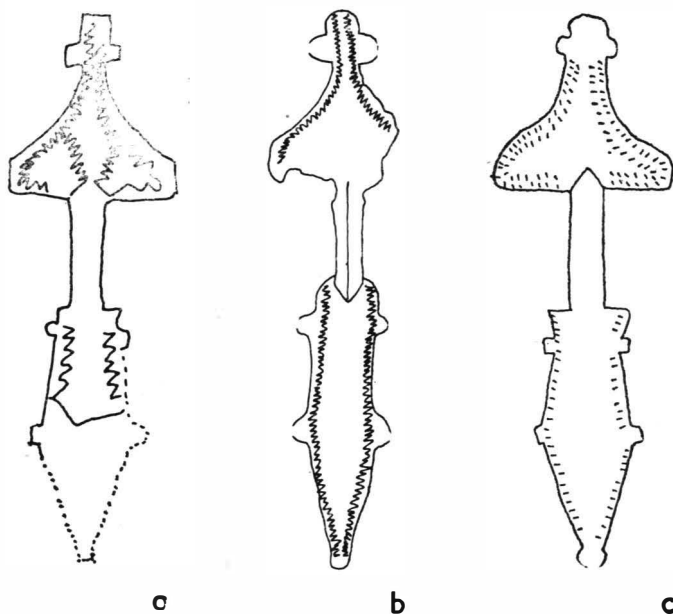


Fig. 6. Fibule cu placa resortului triunghiulară : a) Roman ; b) Vyškov ; c) Ungaria.

rențiază piesa noastră de cele prezentate mai sus este absența, în cazul nostru, a lobilor cruciformi ce ornamează, la celelalte trei, vârful triunghiului (fig. 6/a, b, c). Exemplare înrudite datate în prima jumătate a secolului al V-lea e.n. apar la Orlea (Oltenia)<sup>17</sup>, Brigetio (Ungaria)<sup>18</sup> și Soporul de Cîmpie (Transilvania)<sup>19</sup>. Din păcate pentru cea de-a doua fibulă nu am găsit analogii în bibliografia cercetată. Pornind de la decorul plăcii superioare ea ar putea fi, totuși, apropiată de un anumit tip de

<sup>14</sup> *Ibidem*, fig. 1/2.

<sup>15</sup> J. Hampel, *Altertiimer des friihen Mittelalters in Ungarn*, Budapesta, 1905, vol. II, p. 9, vol. III, pl. 10/3.

<sup>16</sup> J. Tejral, *Völkerwanderungzeitliches Gräberfeld bei Vyškov*, Ročnik, 2, 1974, 2, p. 15 — 16, fig. 5. Lucrarea conține o trecere în revistă a descoperirilor de acest tip.

<sup>17</sup> O. Toropu, *Romanitatea lîrzie și străromânii în Dacia sud-carpatică*, Craiova, 1976, p. 117, pl. 18/7.

<sup>18</sup> Ed. Beninger, *op. cit.*, p. 22, n. 23, fig. 6

<sup>19</sup> D. Protase, *Materiale*, 8, 1962, p. 534, fig. 7.



fibule prezente în necropolele și așezările germanice din a doua jumătate a secolului al V-lea și secolul al VI-lea e.n.<sup>20</sup>. Lipsindu-ne alte elemente de ancorare a ei în timp și în spațiu, considerăm că asocierea ei cu prima fibulă într-un complex închis reprezintă un argument în favoarea datării sale în același interval de timp, tinzând mai mult către mijlocul secolului al V-lea e.n.

Aceeași încadrare cronologică o sugerăm și pentru cercelul care constituie a treia piesă de inventar a mormintului. El aparține unui tip frecvent, în diferite variante, în moda secolelor V — VI e.n., după cum reiese din descoperirile de la Mediaș<sup>21</sup>, Velț<sup>22</sup>, Periam<sup>23</sup>, Sighișoara<sup>24</sup>, Izvin<sup>25</sup>, Roman<sup>26</sup>, Botoșani (Dealul Căramidăriei)<sup>27</sup>, P. Frecăței<sup>28</sup>, pentru a ne menține numai pe teritoriul României. Amintim în treacăt că o piesă similară ca tip, dar diferită ca tehnică de realizare, a fost descoperită într-un alt mormint din necropola argamensă în anul 1978<sup>29</sup>.

Conchizind studiul analitic asupra mormintului 4/1977 de la Argamun considerăm că dispunem de argumente suficient de întemeiate pentru plasarea lui cronologică în jurul anului 450 e.n. În ceea ce privește atribuirea sa etnică, în absența rezultatelor unui studiu antropologic și sub impresia celor arătate mai sus credem că nu greșim prea mult identificând în acest mormint prezența unui element germanic, poate chiar gotic. Existența sa în acest loc la data respectivă nu poate să surprindă dacă ținem seama de evenimentele ce au caracterizat istoria Scythiei Minor în secolul al IV-lea e.n. Fără îndoială că părăsirea ariei locuite din vestul fortificației târzii și instalarea pe teritoriul ei a necropolei contemporane<sup>30</sup> sînt urmările firești ale repetatelor conflicte cu goții în această perioadă<sup>31</sup>. Rolul jucat de teritoriul Scythiei Minor în ciocnirile armate goto-romane, faptul că monedele par să indice pentru ultimul nivel de locuire extramurană domnia lui Valentinian I și Valens<sup>32</sup>, împrejurările dramatice în

<sup>20</sup> Cea mai apropiată analogie se întâlnește la San Secondo, în Italia; Cf. V. Bierbauer, *Die osgotischen Grab und Schatzfunde in Italien*, Spoleto, 1975, pl. XXXIX/8, 8a. Alte analogii la D. Csallany, *Archäologische Denkmäler der Gepiden in Mitteldonaubecken*, Arch Hung 38, 1961, passim.

<sup>21</sup> K. Horedt, *Germania*, 25, 1941, p. 123, pl. 21/8.

<sup>22</sup> L. Bârză, *op. cit.*, p. 21.

<sup>23</sup> J. Hampel, *op. cit.*

<sup>24</sup> D. Csallany, *op. cit.*, p. 198, n. 115, pl. CCXXXIX/1,3.

<sup>25</sup> *Ibidem*, p. 95, pl. CCXVIII/4.

<sup>26</sup> VI. Dumitrescu, *op. cit.*, p. 77.

<sup>27</sup> N. Zaharia, M. Petrescu-Dimbovița, Em. Zaharia, *Așezări din Moldova. De la paleolitic pînă în sec. XVIII*, București, 1970, p. 92; N. Zaharia, Em. Zaharia, *Din trecutul județului Botoșani*, 1, 1974, p. 139, 144.

<sup>28</sup> Material inedit. Mulțumim tov. A. Petre pentru amabilitatea de a ne fi pus la dispoziție informația.

<sup>29</sup> Piesa este inedită.

<sup>30</sup> M. Coja, *op. cit.*, p. 41 — 42. Distrugerea incintei pe latura de sud, de care se leagă prezența unei monede de la Valentinian, poate să fi avut loc în aceleași împrejurări care au determinat abandonarea zonei locuite de la vest de cetate, după cum indică monedele descoperite pe ultimul nivel în S III.

<sup>31</sup> R. Vulpe, I. Barnea, *Din istoria Dobrogei*, II, București, 1968, p. 381 — 401

<sup>32</sup> Poate că nu este lipsit de semnificație să amintim că, din acest punct de vedere, o evoluție similară a raporturilor dintre zona locuită și necropolă este surprinsă și la Histria și tot în legătură cu evenimentele petrecute în a doua jumătate a secolului al IV-lea e.n. Cf. Al. Suceveanu, *Dacia*, N. S., 13, 1969, p. 342.

care s-a sfârșit aceasta din urmă, repetatele infiltrări de populație gotică în imperiu, așezarea acestei populații pe teritoriul imperiului, ca *foederati*, în timpul lui Valens și Theodosius I, constituie tot atâtea evenimente care explică prezența elementului germanic (gotic) printre locuitorii cetății Argamum, indiferent de categoria socială din care făcea parte <sup>33</sup>.

## UNE TOMBE GERMANIQUE DANS LA NÉCROPOLE D'ARGAMUM

### RÉSUMÉ

Dans le cadre du programme de recherches du complexe archéologique constitué par la cité gréco-romaine d'Argamum (C. Dolojman, commune Jurilovca, département de Tulcea), en 1977 on a commencé une fouille systématique dans le secteur numéro III(S III), situé à l'extérieur de la fortification romaino-byzantine, à l'ouest de celle-ci.

Les sondages antérieurs ont identifié dans cette zone les traces d'une intense habitation des siècles II — IV de n.è. et des tombes appartenant à la nécropole plane d'inhumation qui se développe après l'abandon de l'habitation, à la suite des événements du règne de Valens. On présente une tombe d'inhumation appartenant à cette nécropole, remarquable par son inventaire, qui pose le problème de l'existence des éléments germaniques, peut-être même gothiques, parmi les habitants d'Argamum au V<sup>e</sup> siècle de n.e. L'inventaire comprend deux fibules de bronze et une boucle d'oreille en argent à cassette polyédrique aux almandines.

Les fibules appartiennent au type à deux plaques, dérivé du type Kerci.

La première, ayant la plaque supérieure triangulaire et l'inférieure pentagonale, a des analogies en Moravie, en Hongrie et en Moldavie, étant datée de la première moitié du V<sup>e</sup> siècle de n.è., dans les milieux gothiques. La deuxième fibule, ayant la plaque supérieure pentagonale (demi-cercle apparent), décorée de 3 boutons et la plaque inférieure brisée, est semblable à un type fréquent dans la deuxième moitié du V<sup>e</sup> siècle et au VI<sup>e</sup> s., dans les milieux gépidiques. Conformément à l'inventaire, la tombe est datée vers 450 de n.e.

### EXPLICATION DES FIGURES

Fig. 1. Argamum. L'emplacement du S III.

Fig. 2. Plan général des tombes du S III et la tombe n° 4/1977.

Fig. 3. Fibule de bronze à la plaque supérieure triangulaire.

Fig. 4. Fibule de bronze à la plaque supérieure pentagonale (demi-cercle boutons. et apparent)

Fig. 5. Bouclé d'oreille en argent.

Fig. 6. Fibules à la plaque supérieure triangulaire : a) Roman; b) Vyškov; ) Hongrie.

<sup>33</sup> R. Vulpe, I. Barnea, *op. cit.* Prezența altor elemente barbare în Dobrogea către sfârșitul secolului al IV-lea și începutul secolului al V-lea e.n. a fost surprinsă arheologic și în alte centre. Descoperirile de la Dinogetia, Ulmetum, Tropaeum Traiani se înscriu în aria culturii Sintana de Mureș-Cerneahov. Cf. M. Comșa, *Pontica*, 5, 1972, p. 223 — 234. În necropolele de la Beroe (Piatra Frecăței), Histria și Tomis s-au descoperit morminte atribuite unor populații barbare — sarmați, alani —, grupuri care au făcut parte din conglomeratul etnic condus de goți în secolul al IV-lea e.n. Cf. A. Petre, *op. cit.*; H. Nubar, *op. cit.*; idem, *Dacia*, N. S., 15, 1971, p. 348; Gh. Bichir, în *Actes du VIII<sup>e</sup> Congrès International des Sciences Préhistoriques et Proto-historiques*, I, Belgrad, 1971, p. 277.