

## AȘEZAREA DACO-ROMÂNĂ DE LA HÎRȘOVA ȘI UNELE ASPECTE ALE ROMANIZĂRII ÎN DOBROGEA

de OCTAVIAN BOUNEGRU, PUIU HAȘOTTI, ACTUAN MURAT

La circa 1 km S—SE față de orașul Hîrșova, pe o terasă situată în imediata apropiere a Dunării, se găsește punctul numit de localnici „La moară”. În acest punct, întinsă pe o suprafață de cel puțin 10—12 hectare, se află o așezare, depistată în urmă cu cîteva ani <sup>1</sup>. Pe baza materialului arheologic recoltat la suprafață, se aprecia la vremea respectivă că această așezare ar putea reprezenta o scurtă locuire a unei comunități sarmatice care asimilase elemente culturale dacice <sup>2</sup>. Din imediata apropiere, în urma unor descoperiri întâmplătoare, provin și fragmente ceramice aparținînd epocii bronzului <sup>3</sup> și culturii Cernavoda I <sup>4</sup>.

În primăvara anului 1987, datorită începerii unor masive lucrări de construcții în această zonă, s-a hotărît efectuarea unor cercetări arheologice care să stabilească, pe cît posibil, caracterul așezării. Asupra condițiilor în care au fost efectuate aceste cercetări se impun cîteva precizări. Menționăm mai întîi că ele s-au efectuat în două etape, prima în luna mai, iar cea de-a doua în luna iulie. În aceste două etape au fost cercetate două sectoare ale așezării, situate la mică distanță unul de altul, respectiv sectorul A și sectorul B (fig. 1, 1—2; fig. 3). În al doilea rînd, trebuie subliniat că lucrările de excavare și de nivelare a terenului au afectat în bună măsură perimetrul acestei așezări, în unele porțiuni fiind profund deranjate atît stratul vegetal, cît și cel arheologic. În aceste condiții, o bună parte a cercetărilor efectuate au avut un caracter de salvare.

În cele două sectoare au fost executate nouă secțiuni, precum și mai multe casete, acestea din urmă avînd ca scop degajarea în suprafață a complexelor descoperite. Observații de ordin stratigrafic s-au putut face doar în sectorul A, mai ales în secțiunea 1. Astfel, s-a constatat că sub humus, care avea o grosime de 0,20—0,30 m, se găsea stratul arheologic. Toate observațiile făcute ne determină să considerăm că în această așezare a existat un singur nivel de locuire, așezat direct peste pămîntul viu, acesta din urmă compus din lut galben, compact. Această afirmație este întărită atît de unitatea cronologică a complexelor arheologice, care aparțin, fără nici o îndoială unui singur nivel <sup>5</sup>, cît și de cea a materialului descoperit.

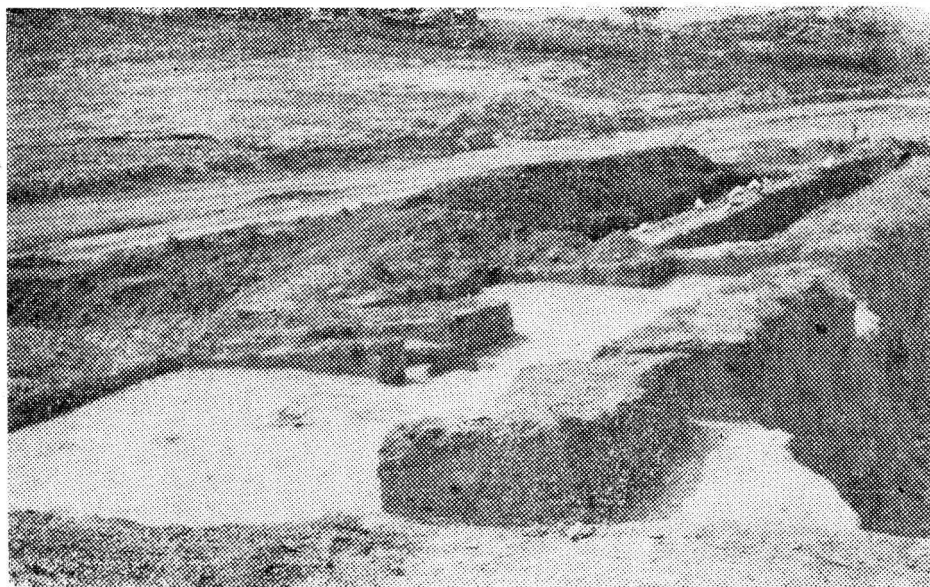
<sup>1</sup> S. Morintz, D. Șerbănescu, SCIVA, 25, 1974, 1, p. 54—55.

<sup>2</sup> *Ibidem*, p. 55.

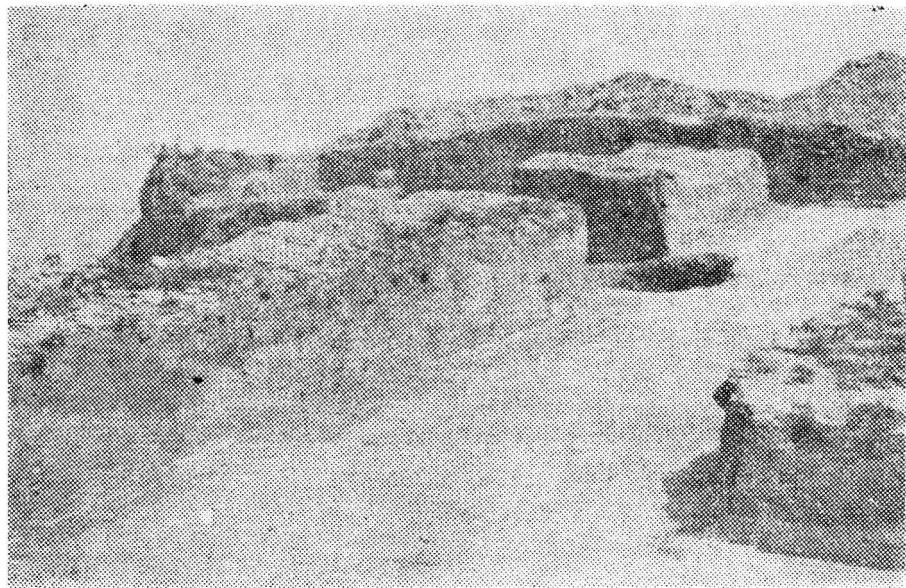
<sup>3</sup> S. Morintz, *Contribuții arheologice la istoria tracilor timpurii*, I, București, 1978, p. 85—93.

<sup>4</sup> P. Roman, S. Morintz, *Dacia*, N. S., 12, 1968, p. 65.

<sup>5</sup> Menționăm că nu a fost surprinsă nici o suprapunere de gropi sau locuințe.



1



2

Fig. 1. 1—2 Hirșova — „La moară”, sectorul B, aspecte din timpul cercetărilor.

În secțiunea 1 au fost descoperite două locuințe care aveau o formă aproximativ rectangulară. Cea mai mare dintre ele (L 1) avea o suprafață de circa 16 m<sup>2</sup>. Nu este exclus ca L 2 să fi constituit, avînd în vedere dimensiunile mai reduse, o anexă a locuinței 1. Ambele locuințe aveau pereții relativ subțiri, din chirpic. Podelele, destul de neregulate, erau din pămînt galben, bătătorit. În locuința 1 a fost surprinsă o laviță, ridicată față de podea cu 0,20 m și construită tot din pămînt galben, dar foarte bine bătătorit și acoperit cu un strat fin de lut de bună calitate. În apropierea laviței se afla o vatră din pietre cu puternice urme de arsură, dispuse aproximativ oval și formînd o ridicătură de 0,10 m. Sub patul de lut al vetrei pămîntul era ars la roșu pe o adîncime de 0,10 m, ceea ce indică o intensă folosire.

Observațiile de ordin stratigrafic ne-au evidențiat faptul că alveolările de numai 0,20—0,25 m care reprezentau podelele, nu ne îngăduie să considerăm că avem de-a face cu locuințe semiîngropate, ci cu locuințe de suprafață. Menționăm că și în sectorul B, în secțiunea 4 a fost depistată o astfel de locuință, dar care se afla, în momentul în care s-a început cercetarea, într-un grad avansat de distrugere. S-au putut constata doar urme ale podelei de lut și ale vetrei, situată înspre latura de est.

În cele nouă secțiuni au fost depistate 15 gropi, cele mai multe dintre ele fiind cercetate în întregime, în timp ce unele, surprinse într-un profil obținut prin taluzarea unei excavații, au fost cercetate doar parțial. Dimensiunile lor variau între 0,70 și 1,40 m adîncime și 1,10 și 1,70 m diametru. Considerăm că toate gropile erau gropi menajere, neavînd nici un indiciu în legătură cu existența unor gropi de provînzii.

Din cele trei locuințe, precum și din gropile menajere cercetate, s-a recoltat o însemnată cantitate de material arheologic. Dintre obiectele descoperite, menționăm o rîșniță de piatră păstrată în întregime, la care se adaugă mai multe fragmente de rîșnițe, două fusaiole, din care una, de formă bitronconică, este ornamentată cu triunghiuri incizate (fig. 2,1), un străpungător de os, precum și mai multe fragmente de vase de sticlă. Semnalăm de asemenea o greutate pentru războiul de țesut vertical (cu dimensiunile de 19×10,5×3,5 cm), de formă semilunară, confecționată dintr-o țiglă romană (fig. 2,2).

Ceramica getică lucrată cu mîna reprezintă aproximativ 40 % din totalul ceramicii din această așezare. Pasta din care sînt modelate aceste vase este prost frămîntată, folosindu-se ca degresant nisip grosier, calcar pisat și mai rar scoici și pietricele. Toată ceramica lucrată cu mîna este zgrunțuroasă și are o culoare cenușiu-închisă, atît la exterior, cît și în spărtură. Formele intîlnite sînt cele tradiționale: oala cu buza evazată, vasul borcan și ceașca dacică. Decorul este de asemenea caracteristic: briul alveolat și mai rar briul crestă, amplasat, în genere, pe partea superioară a corpului, dispus orizontal, vertical sau oblic (fig. 4, 1—10; 5, 1—7). Destul de frecvent apare ceașca dacică, în cele două variante, cea clasică, cu o toartă, cît și cea fără torți, numită ceașca sau cățuia tronconică, recipiente binecunoscute în mediul autohton<sup>6</sup>. În ansamblul ei,

<sup>6</sup> Gh. Bichir, *Gelo-dacii din Muntenia în epoca romană*, București, 1984, pl. X.

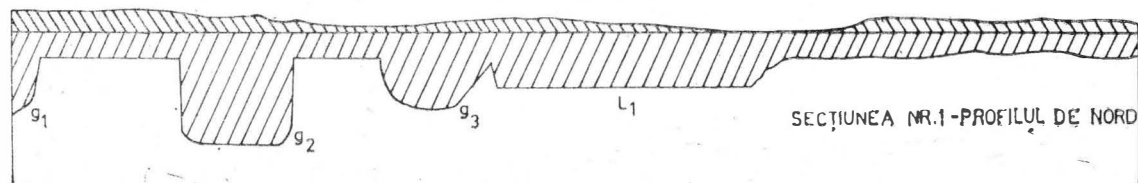


Fig. 2. 1 fusaioală; 2 greutate pentru războiul de țesut; 3–7 ceramică getică lucrată cu mîna; 8–9 ceramică romană; 10 fragment ceramic cu inscripție.

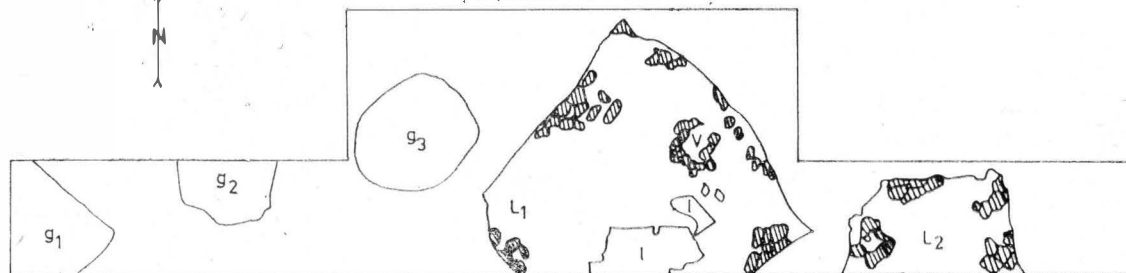


HÎRȘOVA „LA MOARĂ” — SECTOR A —

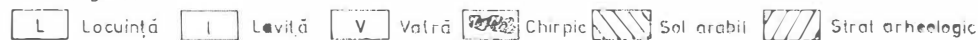
0 1 2 3m



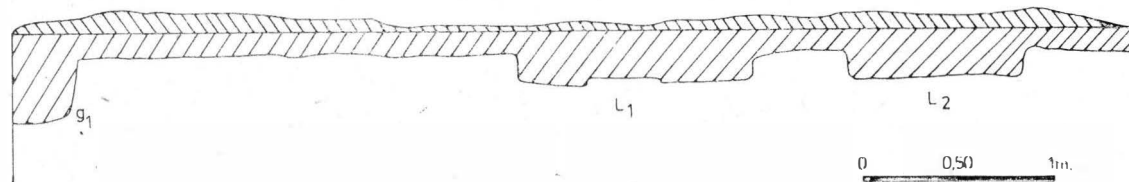
SECTIUNEA NR.1-PLAN



Legendă



SECTIUNEA NR.1-PROFILUL DE SUD



0 0.50 1m.

PROFIL OBTINUT PRIN TALUZAREA MALULUI FACUT DE CONSTRUCTORI

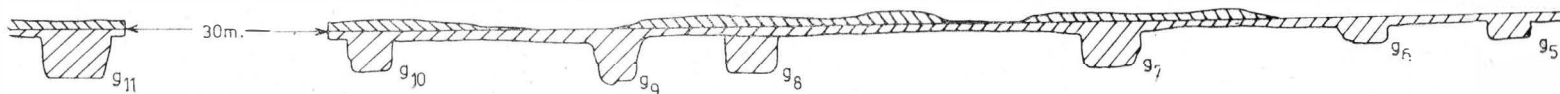


Fig. 2. Hîrșova „La moară” sectorul A.

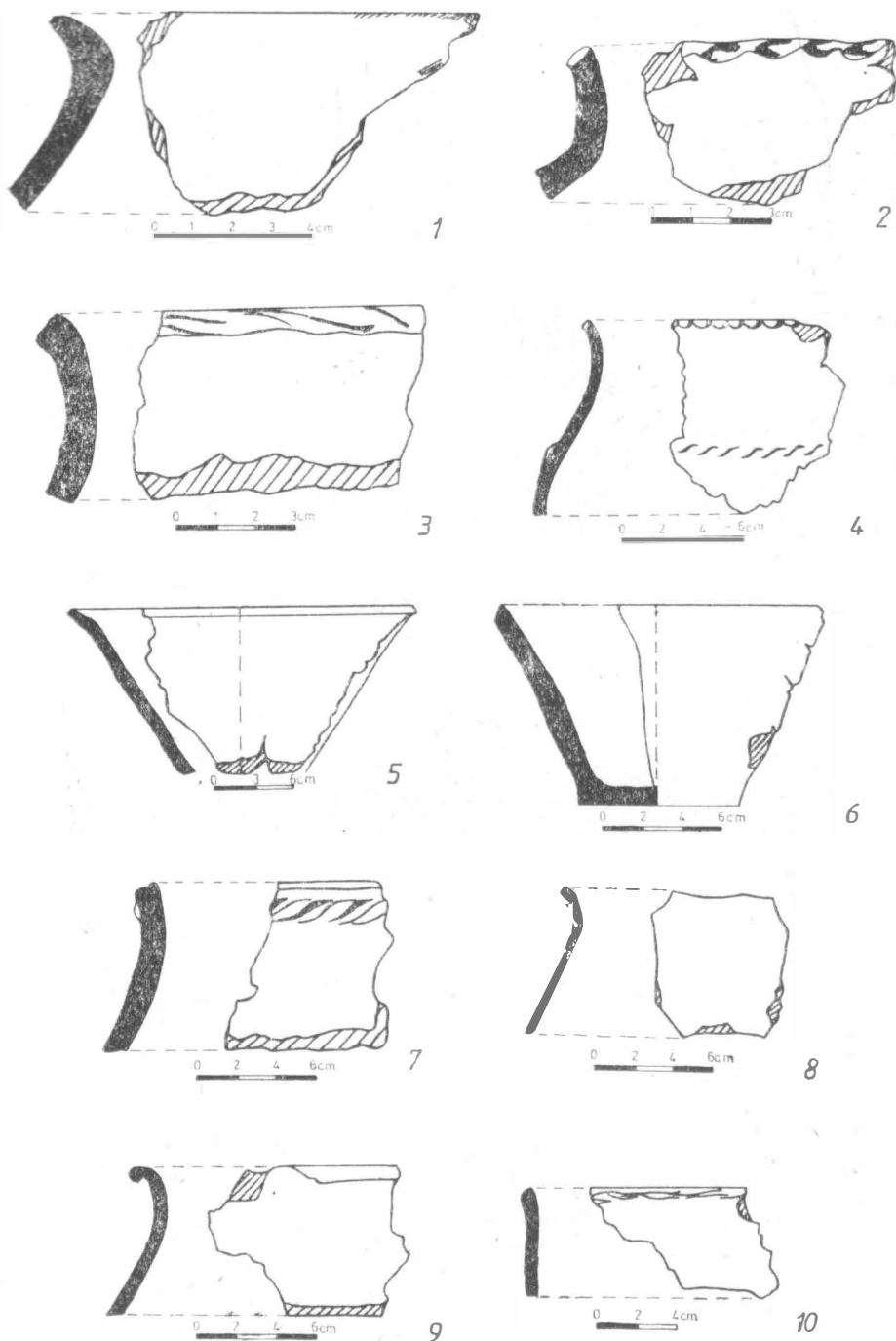


Fig. 4. 1—10 ceramică getică lucrată cu mina.

ceramica dacică lucrată cu mina din așezarea de la Hirșova își găsește numeroase analogii atât în așezările similare din Dobrogea <sup>7</sup> și în necropola daco-romană de la Enisala <sup>8</sup>, cit. și în așezările din stînga Dunării <sup>9</sup>.

Pe lângă ceramica lucrată cu mina, descoperită în complexele cercetate sistematic, în urma lucrărilor de excavare executate în perimetrul așezării, au fost recuperate numeroase alte fragmente de vase și vase întregi care aparțin, fără nici o umbră de îndoială, stratului de cultură corespunzător acestui sit. Faptul că așezarea avea un singur nivel de locuire, ca și observațiile noastre directe făcute în cursul acestor lucrări, ne determină să prezentăm atât ceramica dacică, cit. și cea romană descoperită în aceste condiții, drept ceramică aparținătoare complexelor arheologice cercetate de noi, fără să o încadrăm într-o eventuală categorie de ceramică *passim*. Dealtfel, analiza atentă a întregii ceramici descoperite a demonstrat unitatea stilistică și mai ales cronologică a materialului.

Din cadrul ceramicii dacice lucrate cu mina care a apărut în urma lucrărilor executate de către constructori, putem remarca numeroase oale cu buza evazată, oale borean, ceștile cu sau fără toartă, precum și mai multe pahare cu corpul cilindric (fig. 2, 2—7), acestea din urmă foarte asemănătoare cu cele descoperite în mediul autohton din Muntenia <sup>10</sup>. Menționăm de asemenea că nu au fost descoperite fragmente ceramice de la vase de factură getică lucrate la roată.

Cea de-a doua categorie o constituie ceramica romană, care reprezintă aproximativ 60 % din totalul materialului ceramic. Marea majoritate a vaselor face parte din așa-numita ceramică provincial romană, nelipsind însă nici ceramica de import. Din punct de vedere tipologic, remarcăm varietatea formelor, precum bolurile, farfuriile, castroanele adînci sau cele profilate, oalele, cămile și cănițele cu sau fără torți. La acestea se adaugă mai multe fragmente provenind de la amfore. Urmărind încadrarea cronologică a acestor vase, pe baza analogiilor cu ceramica descoperită în Dobrogea sau în alte provincii dunărene, am constatat că ceramica provincial romană din așezarea de la Hirșova se poate grupa în două categorii. O bună parte a vaselor, cuprinzînd toate formele enumerate mai sus, se datează cu mare probabilitate în sec. I e.n., mai precis în a doua jumătate a acestui secol. Cealaltă grupă, cuprinzînd în special boluri și castroane, poate fi încadrată cronologic în sec. II e.n., nedepășind însă al treilea sfert al secolului. Subliniem că această ultimă grupă ceramică, cu formele amintite, își găsește similitudini perfecte cu ceramica descoperită în nivelul I B al celor două edificii termale de la Histria, nivel datat între 100 și 175 e.n. <sup>11</sup>. Doar cîteva fragmente ceramice par să se dateze către sfîrșitul sec. II e.n.

În ceea ce privește ceramica de import, remarcăm prezența bolurilor, farfuriilor și castroanelor care pot fi încadrate în așa numita ceramică pergameniană (catalog, nr. 12, 13, 14, 20, 25), de fapt ceramică produsă

<sup>7</sup> Gh. Ștefan, SCIV, 4, 1953, 1—2, p. 266, fig. 25—26; C. Scorpan, Pontica, 3, 1970, p. 139—207; idem, Pontica, 4, 1971, p. 137—150; V. H. Baumann, *Ferma romană din Dobrogea*, Tulcea, 1983, p. 269.

<sup>8</sup> M. Babeș, SCIV, 22, 1971, 1, p. 19—33.

<sup>9</sup> Gh. Diaconu, *Tirgșor*, București, 1965, p. 260, pl. CX, 2; Gh. Bichir, *op. cit.*, pl. XI—XII.

<sup>10</sup> Gh. Bichir, *op. cit.*, pl. XXXVII.

<sup>11</sup> Al. Suceveanu, *Histria VI. Les thermes romaines*, București, 1982, p. 79—83.

în atelierele microasiatice și orientale ale imperiului, datată în sec. I—II c.n. Putem adăuga și câteva fragmente de vase decorate în tehnica barbotinei (catalog, nr. 9, 34), produse în marile ateliere ceramice din zona Butovo-Pavlikeni.

Deosebit de semnificativă este ceramica descoperită cu prilejul lucrărilor de excavații executate în perimetrul așezării. Remarcăm mai întâi mai multe amfore fragmentare, dintre care una avind două litere imprimate pe gît (fig. 2, 10), urcioare, căni, oale și farfurii (fig. 2, 8—9). De asemenea, amintim un bol, o căniță și un castron decorate în tehnica barbotinei, ca și o farfurie întreagă, decorată cu *planta pedis* (fig. 10, 3—9). În sfîrșit, din aceste descoperiri provine și un opaiț din categoria *Firmalampen*, purtînd pe fund ștampila *FORTIS*<sup>12</sup>.

Pe lîngă toate aceste descoperiri se cuvine a fi menționat un fragment din gîtul unei amfore, avind incizat textul unei inscripții, păstrat doar parțial și dispus pe două rînduri : *umnef* [ . . . ] / *Caesonia* (fig. 9, 16), acesta din urmă fiind un antroponim de origine italică<sup>13</sup>.

Pe baza materialului arheologic descoperit și în special în urma analizei ceramicii romane, putem considera că așezarea daco-romană de la Hirșova se datează în limitele celei de-a doua jumătăți a sec. I e.n. și jumătatea, sau poate către cea de-a doua jumătate a sec. II e.n.

Nu putem încheia aceste scurte considerații asupra așezării de la Hirșova fără a evidenția faptul că în imediata ei apropiere se găsea necropola, care, din păcate, în momentul începerii cercetărilor era practic distrusă de lucrările de construcții din zonă. S-au putut face totuși observații asupra a trei morminte. Este vorba de morminte de înhumatie, orientate aproximativ est-vest, al căror inventar era compus exclusiv din vase getice lucrate cu mîna, similare celor din așezare, cele mai multe dintre ele aflîndu-se în stare fragmentară.

Importantele descoperiri de la Hirșova, punctul „La moară”, îndreptățesc reluarea discuției privind așezările getice de epocă romană din Dobrogea. Așezarea daco-romană de la Hirșova se încadrează într-o serie nu foarte numeroasă de așezări similare, situate atît pe linia Dunării, cît și în apropierea litoralului. Ne referim în primul rînd la așezarea de la Bugeac, punctul „Valea lui Marinciu”, cercetată în urmă cu două decenii, care, pe baza observațiilor stratigrafice și a materialelor descoperite, se datează în sec. II e.n.<sup>14</sup>, deși nu este exclusă o coborîre a acestei datări către mijlocul sec. I e.n.<sup>15</sup>. Se poate remarca marea diversitate a ceramicii getice lucrate cu mîna, asociată cu ceramică provincial romană<sup>16</sup>.

Într-o altă așezare de acest gen, depistată și cercetată la Dervent, a apărut aceeași asociere a ceramicii getice cu cea romană. Așezarea de la Dervent pare a fi contemporană cu necropola daco-romană de la Enisala,

<sup>12</sup> Acest exemplar poate fi un import nord-italic, deși nu este exclus să provină și din atelierele durostorense ; vezi C. Mușețeanu, V. Culică, D. Elefterescu, *Dacia*, N. S., 24, 1980, p. 285.

<sup>13</sup> Un *Caesonius Niger* este atestat la Troesmis, *ISM*, V, 1980, nr. 137.

<sup>14</sup> C. Scorpan, *Pontica*, 3, 1970, p. 140.

<sup>15</sup> Vezi observațiile lui M. Babeș, *op. cit.*, p. 39, nota 88, care presupune un nivel mai timpuriu în cadrul acestei așezări.

<sup>16</sup> C. Scorpan, *op. cit.*, p. 141.

adică sec. I—II e.n.<sup>17</sup>. Tot pe linia Dunării și în zona imediat apropiată se situează și așezarea de la Stejaru (jud. Constanța), în care au fost descoperite mai multe locuințe de piatră<sup>18</sup>. În cadrul acestor complexe a apărut material ceramic getic alături de cel roman. În sfârșit, la Dinogetia, pe baza săpăturilor efectuate în anii 1951—1952, s-a putut constata existența unei așezări mai vechi decît fortificația romană tirzie. Aceste constatări sînt întărite de descoperirea unei locuințe incendiate, construită din lut și lemn și acoperită cu olane și țigle romane, în care au apărut, pe lingă numeroase fragmente ceramice romane, ca și un opaiț cu ștampila [CAS]SI, câteva vase getice lucrate cu mîna<sup>19</sup>. Întregul complex este datat cu o monedă de la Antoninus Pius, din anii 155—156 e.n. Pe baza acestor observații, s-a considerat, pe bună dreptate, că la Dinogetia a existat o așezare autohtonă în plin sec. II e.n.<sup>20</sup>.

Singura așezare daco-romană din interiorul teritoriului Dobrogei este cea de la Straja (jud. Constanța). Cercetările efectuate aici au pus în evidență un singur strat de cultură, dar avînd două faze de locuire. S-au descoperit mai multe locuințe de suprafață și un bogat material ceramic, pe baza căruia așezarea a fost dotată în sec. I—II e.n.<sup>21</sup>.

În afară de cele prezentate mai sus, în urma mai multor cercetări de suprafață au mai fost semnalate posibile așezări rurale indigene de epocă romană la Valul Traian, Runcu, Limanu, Ovidiu și Costinești<sup>22</sup>. Acestea nu vor fi luate în discuție deoarece simpla asociere a materialului ceramic de factură getică cu cel roman, descoperit la suprafață, nu pot oferi temeuri solide în atribuirea caracterului daco-roman al respectivei așezări.

Observăm așadar că, deși numărul obiectivelor getice de epocă romană din Dobrogea nu este prea mare, avem de-a face cu așezări din multe puncte de vedere similare. Stratigrafia acestor așezări este cît se poate de simplă, în sensul că la toate s-a observat un singur strat de cultură, excepție făcînd poate cea de la Straja, unde există două subfaze în cadrul aceluiași nivel<sup>23</sup>. În al doilea rînd, se poate observa că în toate aceste așezări există locuințe de suprafață, construite din lut și lemn (eventual pari și nuiele), avînd podele bine bătătorite și ușor adîncite față de nivelul de călcare. Un caz singular îl reprezintă locuința de la Dinogetia, al cărei acoperiș, așa cum am arătat mai sus, era construit din țigle și olane de factură romană. Locuințele cercetate în așezările daco-romane din Dobrogea își găsesc perfecte analogii, din punctul de vedere al sistemului constructiv, dar și al dimensiunilor, cu cele din mediul autohton din Muntenia (aspectul cultural Militari-Chilia)<sup>24</sup>, în special cu cele din faza mai veche a acestui aspect, numită Mătăsaru III<sub>1</sub>, datată în sec.

<sup>17</sup> Rezultatele acestor cercetări nu au fost publicate. Vezi M. Babeș, *op. cit.*, p. 38, și nota 90.

<sup>18</sup> Informații puse la dispoziție cu amabilitate de către M. Sâmpetru, autorul săpăturilor.

<sup>19</sup> Gh. Ștefan, *op. cit.*, p. 263—267, fig. 23—25.

<sup>20</sup> Idem, în studii și referate privind istoria României, I, București, 1954, p. 36.

<sup>21</sup> M. Tzony, *Pontica*, 12, 1979, p. 193—196.

<sup>22</sup> C. Scorpan, *op. cit.*, p. 150—160.

<sup>23</sup> M. Tzony, *op. cit.*, p. 194, unde se arată că s-au surprins două locuințe de suprafață care se întretaiau.

<sup>24</sup> Gh. Bichir, *op. cit.*, p. 7—8.

II e.n. <sup>25</sup>. Spre deosebire de așezările dobrogene, unde nu au fost semnalate pînă în prezent bordeie, în cele din Muntenia bordeiele predomină, raportul dintre acestea din urmă și locuințele de suprafață fiind de 3 : 1 sau chiar de 4 : 1 <sup>26</sup>.

Pe de altă parte, materialul ceramic descoperit în așezările de la Hirșova, Straja și Bugeac prezintă aceeași caracteristică: existența unui număr însemnat de vase lucrate cu mîna, ale căror forme și decor sînt aproape identice, fără însă a depăși, din punct de vedere cantitativ, numărul vaselor de factură provincial romană <sup>27</sup>. Se remarcă de asemenea prezența unor exemplare ceramice provenind fie din zonele orientale ale imperiului (ca la Hirșova), fie din provinciile danubiene (ca la Straja <sup>28</sup>, Dinogetia <sup>29</sup> și Bugeac <sup>30</sup>). Un amănunt interesant este acela legat de raportul dintre ceramica lucrată cu mîna și un anumit tip de ceramică romană (oala borcan). În urma cercetărilor din Muntenia s-a observat că oala borcan, din pastă semifină, apare mult mai des în faza a doua a culturii Militari-Chilia, datată în sec. III e.n., decît în faza mai veche (Mătăsaru III<sub>1</sub>). Această situație este explicată prin aceea că acest tip de oală devine, cu timpul, ceramică de uz comun pentru daci, înmulțirea ei făcînd să scadă procentul ceramicii lucrate cu mîna <sup>31</sup>. Faptul că la Hirșova oala borcan din pastă semifină nu apare decît cu totul sporadic, ne întărește convingerea că această așezare, ca și celelalte săpate pînă acum în Dobrogea, poate fi plasată, din punct de vedere cronologic, alături de faza mai veche a culturii Militari-Chilia (Mătăsaru III<sub>1</sub>).

Unitatea cronologică a așezărilor daco-romane din Dobrogea constituie un alt aspect care merită a fi luat în discuție. Se poate afirma că așezările de la Bugeac, Hirșova, Dinogetia <sup>32</sup> și Straja au evoluat în cadrul acelorași limite cronologice: a doua jumătate a sec. I e.n. și a doua jumătate a sec. II e.n. În orice caz, nu avem nici un indiciu în legătură cu depășirea limitelor sec. II e.n. în vreuna dintre aceste așezări. Așadar, dacă adăugăm și necropola de la Enisala, datată tot în sec. I—II e.n. <sup>33</sup>, putem constata prezența unei grupe de așezări și necropole autohtone care au evoluat în cursul aceleiași perioade de timp, strict limitată. În aceste condiții, ne punem întrebarea care au fost factorii care au determinat apariția și apoi încetarea oarecum bruscă a acestor așezări.

În ceea ce privește începutul acestor așezări, pornind de la constatarea că el se plasează în a doua jumătate a sec. I e.n., acest moment ar putea fi pus în legătură, la prima vedere, cu episodul petrecut în deceniul al șaselea al secolului, anume aducerea în provincia Moesia a acelor 100 000 de transdanubieni <sup>34</sup>, acțiune condusă de guvernatorul provinciei, Tiberius

<sup>25</sup> *Ibidem*, p. 87.

<sup>26</sup> *Ibidem*, p. 9.

<sup>27</sup> Dealtfel, în cadrul culturii Militari-Chilia ceramica lucrată cu mîna nu depășește 40 % din întregul material: vezi Gh. Bichir, *op. cit.*, p. 30.

<sup>28</sup> M. Tzony, *op. cit.*, fig. 1—2.

<sup>29</sup> Gh. Ștefan, SCIV, 4, 1953, 1—2, p. 264.

<sup>30</sup> C. Scorpan, Pontica, 2, 1969, p. 65, fig. 42.

<sup>31</sup> Gh. Bichir, *op. cit.*, p. 87.

<sup>32</sup> Vezi SCIV, 2, 1951, 1, p. 39—40.

<sup>33</sup> M. Babeș, *op. cit.*, p. 31.

<sup>34</sup> Gh. Bichir, *op. cit.*, p. 96, presupune că necropola de la Enisala ar putea aparține geților transferați de către Plautius Aelianus din sudul Basarabiei.

Plautius Aelianus <sup>35</sup>. Această interpretare se lovește însă de serioase dificultăți. În primul rând, așa cum rezultă din numeroasele studii dedicate acestui eveniment, nu este încă bine precizat caracterul acțiunilor desfășurate de către Plautius Aelianus în zona gurilor Dunării. Cu atât mai puțin este, deocamdată, lămurită originea acelor strămutați danubieni, ei putând fi o populație amestecată din punct de vedere etnic dar, tot la fel de posibil, geți din cîmpia Munteniei <sup>36</sup>. Pe de altă parte, chiar dacă ar fi fost rezolvată originea acestor transdanubieni, în sensul ca aceștia să fi fost sigur geți din Muntenia, nu am putea afirma cu certitudine că așezările daco-romane din Dobrogea aparțineau acestor populații. Pentru a postula o astfel de ipoteză, ar trebui studiată, în paralel, evoluția așezărilor getice din Muntenia, în sec. I e.n. și a celor daco-romane din dreapta Dunării, urmărindu-se eventualele corespondențe privind locuințele, ceramica, necropolele. Pînă vom ajunge la acest stadiu al cercetărilor, nu ne rămîne decît să constatăm că momentul apariției așezărilor daco-romane din Dobrogea se plasează în mod sigur în a doua jumătate a sec. I e.n., fără a putea preciza vreo legătură între situația pusă în evidență de săpăturile arheologice și realitățile istorice ale acestei perioade.

Ceva mai complicată ne apare problema încetării așezărilor pe care le luăm în discuție. După cum s-a arătat, toate aceste așezări își încetează existența cîndva în a doua jumătate a sec. II e.n. Este posibil ca unele așezări, în care s-au surprins niveluri de distrugere, precum Straja <sup>37</sup> și Dinogetia <sup>38</sup>, să fi fost distruse în cursul atacurilor costobocilor din anul 170 e.n. <sup>39</sup>. Pentru așezarea daco-romană de la Dinogetia această presupunere este confirmată și de urmele distrugerii puse în legătură, fără nici o rezervă, cu invazia costobocilor <sup>40</sup>. În ceea ce privește încetarea așezărilor de la Bugeac și Hirșova, unde nu există indicii despre o distrugere violentă, acest moment nu poate fi legat de factori externi, ci poate să constituie efectul unor alți factori, locali <sup>41</sup>, asupra cărora este greu să ne pronunțăm.

Un ultim și semnificativ aspect asupra căruia considerăm că este util să ne îndreptăm atenția este acela al măsurii în care descoperirile din așezarea de la Hirșova pot reflecta procesul de romanizare al populației autohtone din Dobrogea. Pornind de la reflecția recent exprimată, potrivit căreia „reacția mediului rural la romanizare poate da măsura realelor dimensiuni ale romanizării” <sup>42</sup>, vom urmări în continuare factorii care au contribuit la romanizarea indigenilor din această așezare. De la bun început trebuie să remarcăm că, din moment ce așezarea din punctul „La moară” se găsește în imediata apropiere a castrului de la Carsium, ne apare firească bogăția materialului ceramic de factură romană și, mai ales, a vaselor de import. Analiza ceramicii romane de import din

<sup>35</sup> CH., XIV, 3608, r. 9—13.

<sup>36</sup> D. M. Pippidi, *Contribuții la istoria veche a României*, ed. a II-a, București, 1967, p. 287—327.

<sup>37</sup> M. Tzony, *op. cit.*, p. 193.

<sup>38</sup> Gh. Ștefan, *op. cit.*, p. 263.

<sup>39</sup> Dio Cassius, 71, 12, 1; SHA, *vita Marci*, 12, 17, 22, 27. Cf. A. von Premmerstein, *Klio*, 12, 1912, p. 145—166.

<sup>40</sup> Gh. Ștefan, *SCIV*, 9, 1958, 1, p. 61—71.

<sup>41</sup> Gh. Bichir, *op. cit.*, p. 93.

<sup>42</sup> Al. Suceveanu, *Thraco-Dacica*, 2, 1981, p. 219.



această așezare reliefează intensele legături comerciale stabilite cu provinciile orientale ale imperiului, dar și cu zonele mai apropiate, respectiv orașele sud-dunărene din Moesia Inferior. Toate aceste relații comerciale trebuie puse în legătură cu castrul de la Carsium<sup>43</sup>. Descoperirile din așezarea de la Hirșova completează în chip fericit imaginea generală a contactelor economice dintre așezările și cetățile dunărene și lumea occidentală pe de-o parte<sup>44</sup>, iar pe de alta cu lumea greco-orientală<sup>45</sup>, contacte favorizate de importanta cale comercială pe care o reprezenta linia Dunării<sup>46</sup>.

Deosebit de semnificative, din punctul de vedere al romanizării, ni se par acele vase de import datate în sec. I e.n., deci înainte de ridicarea castrului de la Carsium, în anul 103 e.n.<sup>47</sup>. Aceste importuri, prin încadrarea lor strictă din punct de vedere cronologic, dovedesc nu numai existența la Hirșova a unei formațiuni neromane, în această perioadă, dar și faptul că elementele romanizatoare civile (printre care și cei a căror sferă de activitate era comerțul), au fost premergătoare celor militare (trupele staționate la Carsium). Cu alte cuvinte, se poate afirma că există destule argumente pentru a postula că procesul de romanizare în așezarea de la Hirșova, și poate și în celelalte așezări, începe încă din sec. I e.n., într-o manieră cât se poate de convingătoare. În aceeași ordine de idei, toate descoperirile pe care le-am prezentat mai sus sînt de natură să sugereze că în ceea ce privește complexul proces al romanizării linia Dunării a intrat mai devreme în sfera de romanizare a imperiului decît restul teritoriului Dobrogei, cel puțin în mediul rural.

Așezarea de la Hirșova se încadrează în seria de așezări aflate într-o primă fază a romanizării, aceea în care elementele culturale (cel indigen și cel roman) se găseau încă în raport de juxtapunere, fără să fie vorba de o adevărată simbioză<sup>48</sup>. Ne referim la faptul că, deși ceramica romană este mai numeroasă, în cadrul așezării se observă o perpetuare a formelor ceramice tradiționale, ca să nu mai vorbim de sistemul de construcție al locuințelor, de certă factură dacică. Nu mai puțin adevărat este însă și faptul că această situație nu ne ajută prea mult în urmărirea celorlalte etape ale romanizării care, așa cum am arătat, lipsesc nu numai de la Hirșova ci și din celelalte așezări, excepție făcînd poate descoperirile de la Fintinele<sup>49</sup>. Nu se poate preciza, deocamdată, în ce măsură încă din sec. II e.n. procesul de romanizare fusese în mare parte încheiat, deși limita superioară a acestui proces nu putea să depășească cu mult acest secol, descoperirile de la Hirșova pîrînd să confirme acest lucru<sup>50</sup>.

În lumina celor afirmate mai sus se poate aprecia că importanța așezării daco-romane de la Hirșova rezidă în aceea că ne oferă noi dovezi arheologice, care vin să le completeze pe cele istorice și epigrafice, în

<sup>43</sup> A. Aricescu, *Pontica*, 4, 1971, p. 354, pl. 3.

<sup>44</sup> O recentă sistematizare a obiectelor romane de import din Dobrogea la O. Bounegru, *Münstersche Beiträge zur Antiken Handelsgeschichte*, VI/2, 1988 (în curs de apariție).

<sup>45</sup> *Ibidem*.

<sup>46</sup> Al. Suceveanu, *Viața economică în Dobrogea romană, sec. I—III e.n.*, București, 1977, p. 139—140.

<sup>47</sup> ISM, V, 1980, nr. 94.

<sup>48</sup> Al. Suceveanu, *Thraco-Dacia*, 2, 1981, p. 219.

<sup>49</sup> *Ibidem*, p. 218.

<sup>50</sup> Vezi nota 7.

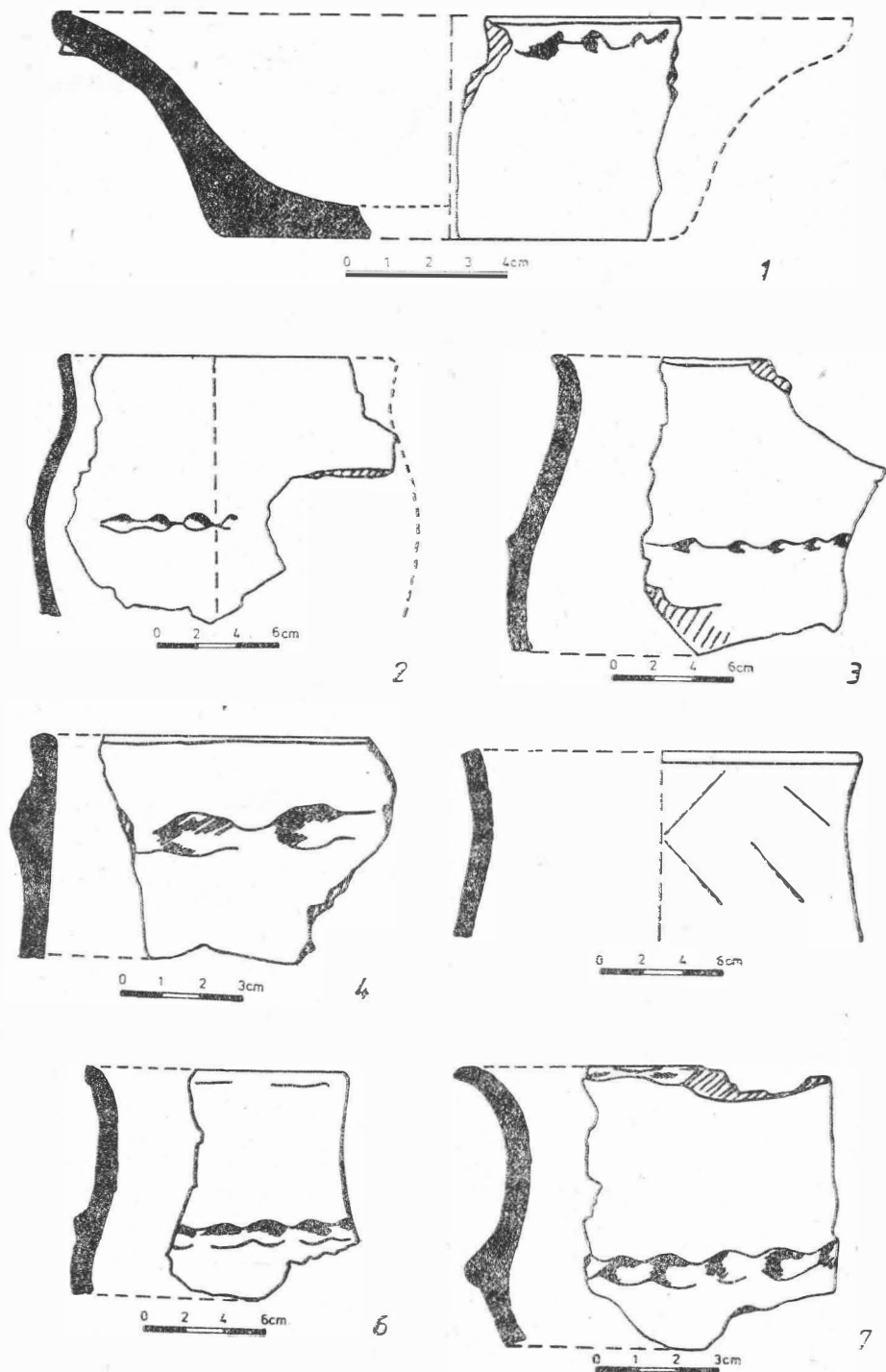


Fig. 5. 1—7 ceramică getică lucrată cu mina.

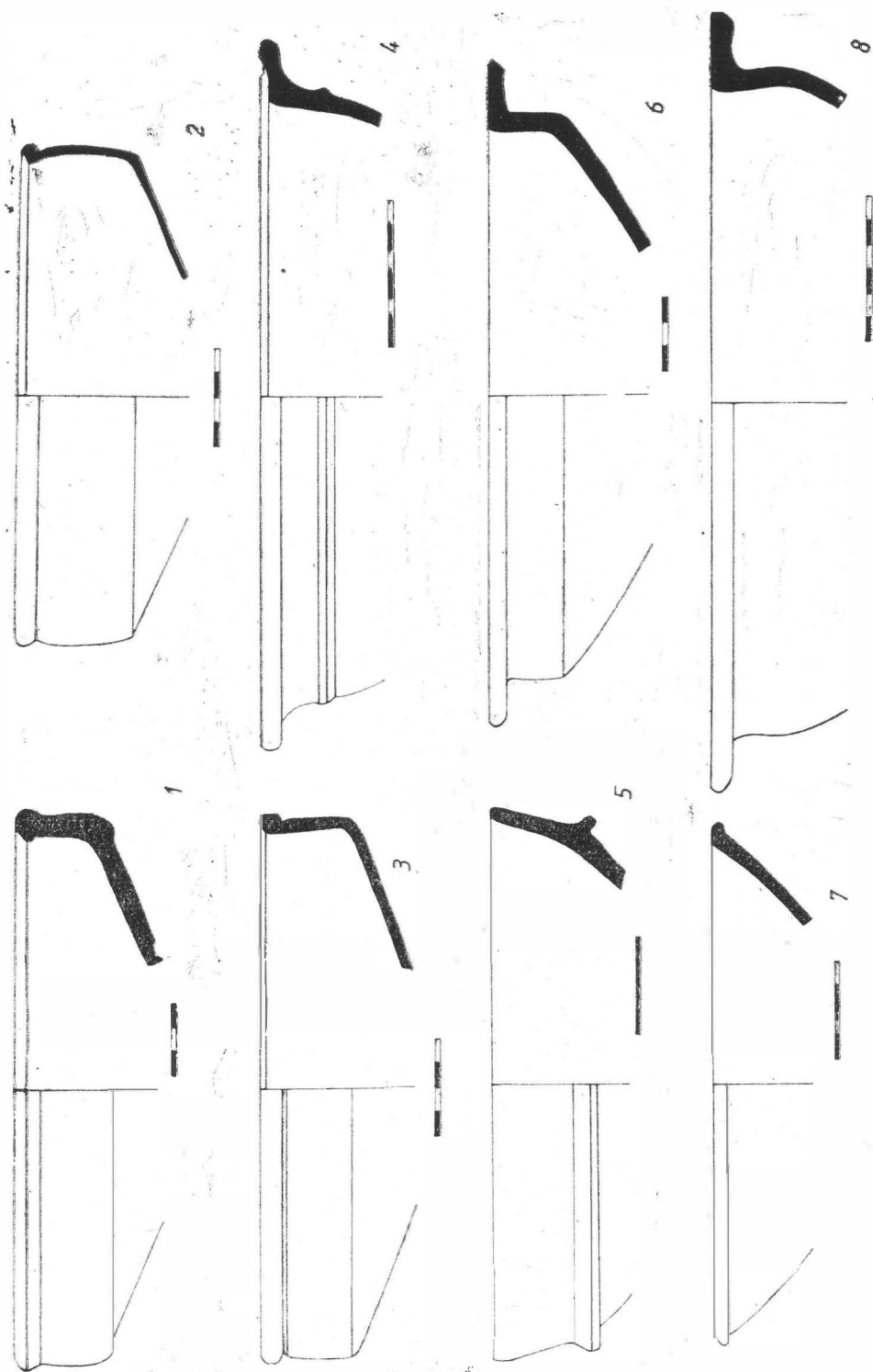


Fig. 8. 1-8 ceramică română.

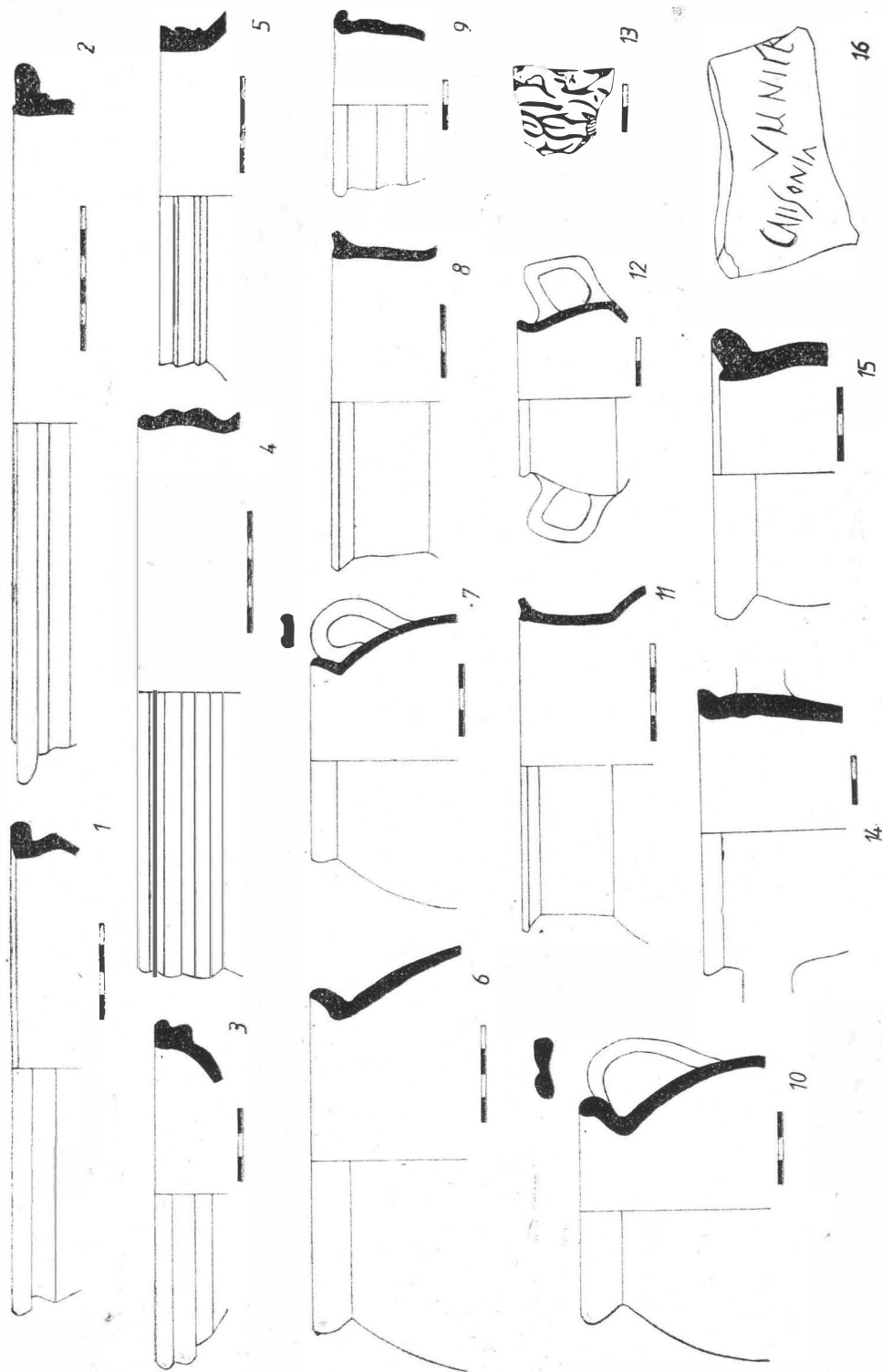


Fig. 9. 1–15 ceramică romană; 16 fragment ceramic cu inscripție.

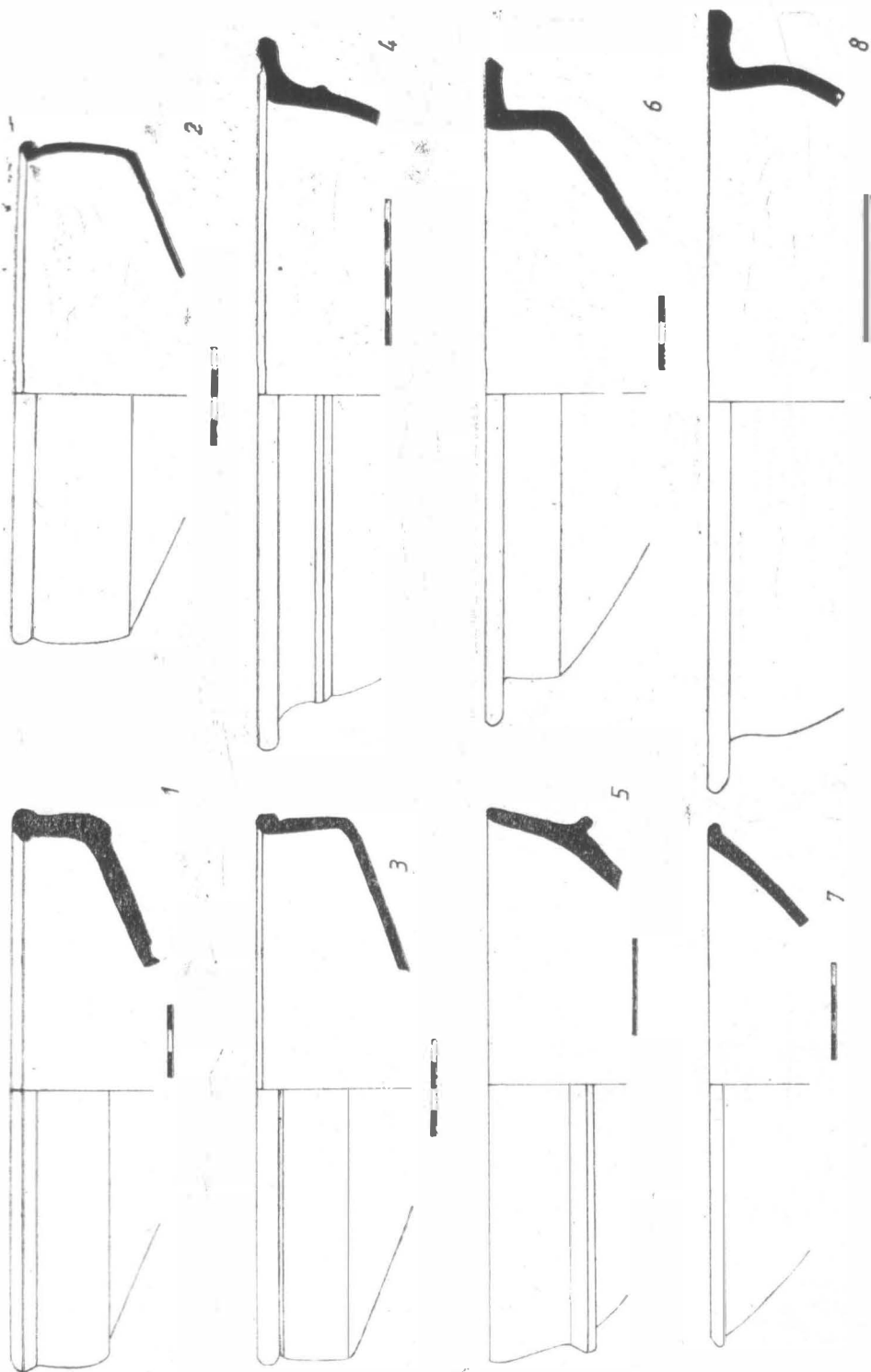


Fig. 8. 1–8 ceramică romană.

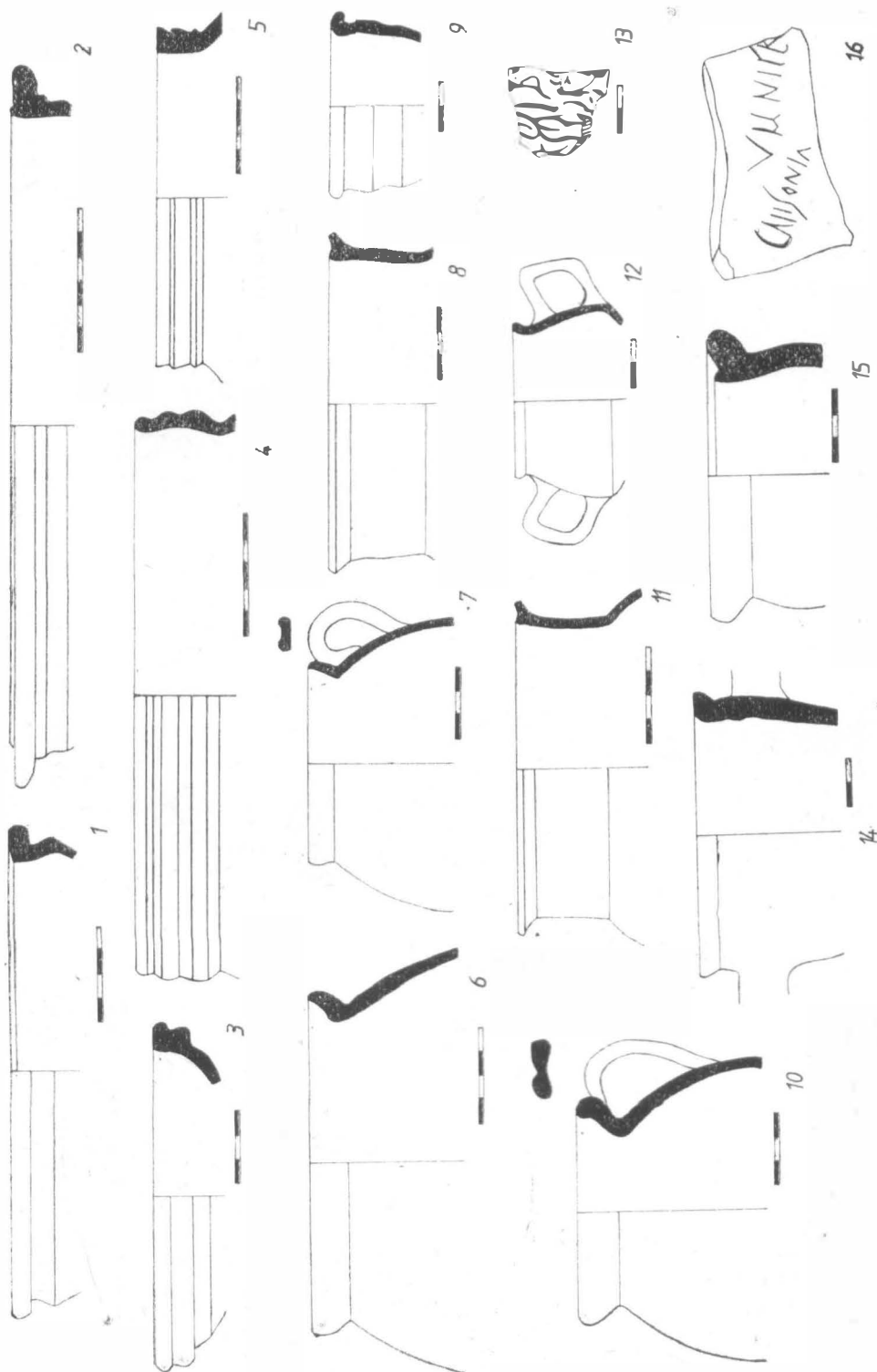


Fig. 9. 1–15 ceramică romană; 16 fragment ceramic cu inscripție.

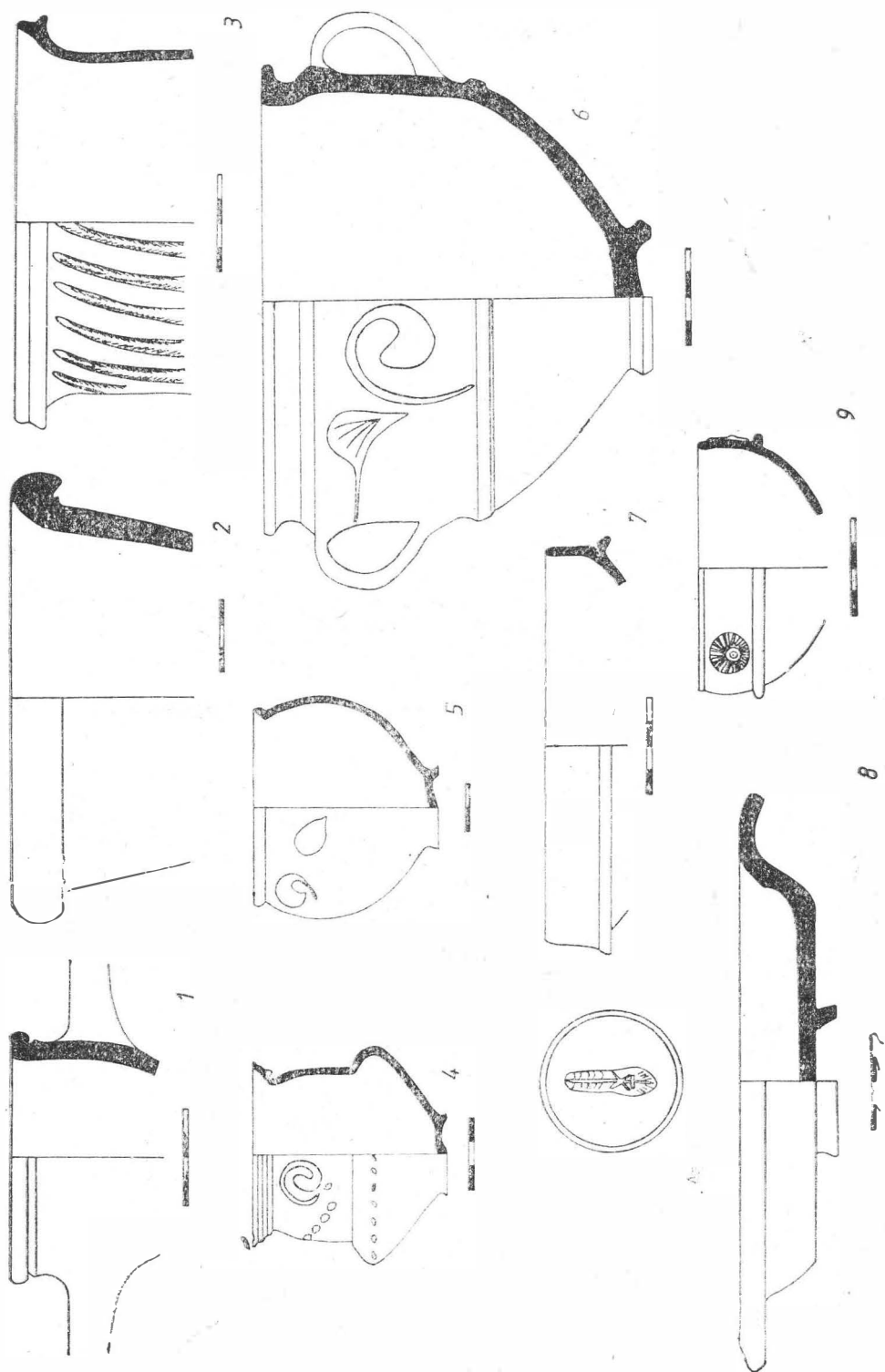


Fig. 10. 1—9 ceramică romană.



legătură cu amplul proces de romanizare a populației geto-dacice din Dobrogea.

# CATALOGUL CERAMICII ROMANE <sup>51</sup>

- 1 S<sub>1</sub>, locuința 1. Bol, fragmentar. Pastă fină, cărămizie ; angobă cărămizie la exterior (fig. 6, 1). Suceveanu, *Histria*, VI, pl. 7, 11 (100—175 e.n.).
- 2 S<sub>3</sub>, groapa 12. Bol, fragmentar. Pastă fină, cărămizie ; angobă roșie (fig. 6, 2). Suceveanu, *Histria*, VI, pl. 11 (175—250 e.n.) ; *Tropaeum Traiani I*, fig. 149, 2.1 ; Popilian, *Ceramica*, 806 (jumătatea sec. II e.n.) ; Gose, *Gefässstypen*, p. 3, 35 (jumătatea sec. II e.n.).
- 3 S<sub>1</sub>, groapa 3. Bol, fragmentar. Pastă fină, roșie ; angobă roșie-cărămizie (fig. 6, 3). Suceveanu, *Histria*, VI, pl. 7, 11 (100—175 e.n.).
- 4 S<sub>1</sub>, groapa 1. Bol, fragmentar. Pastă fină, cărămizie ; angobă roșie la exterior (fig. 6, 4). Suceveanu, *Histria*, VI, pl. 7, 12 (100—175 e.n.) ; Popilian, *Ceramica*, 798 (sec. II e.n.).
- 5 S<sub>1</sub>, Bol, fragmentar. Pastă fină, cărămizie ; angobă roșie la exterior (fig. 6, 6). Suceveanu, *Histria*, VI, pl. 5, 31 (sec. I e.n.).
- 6 S<sub>7</sub>, Bol, fragmentar. Pastă semifină, brună ; angobă brun-cărămizie (fig. 6, 5). Heukemes, *Römische Keramik*, pl. 39, 2 (sfârșitul sec. I — începutul sec. II e.n.).
- 7 S<sub>3</sub>, groapa 12. Bol, fragmentar. Pastă fină, galben-cărămizie ; angobă roșie-cărămizie (fig. 6, 7). Suceveanu, *Histria*, VI, pl. 6, 7 (100—175 e.n.) ; Brukner, *Rimska keramika*, pl. 70, 11 (sec. II, e.n.).
- 8 S<sub>7</sub>, Bol, fragmentar. Pastă semifină, brună ; angobă brun-cărămizie (fig. 6, 8). Suceveanu, *Histria*, VI, pl. 5, 21 (sec. I e.n.).
- 9 S<sub>1</sub>, groapa 1. Bol, fragmentar. Pastă fină, cărămizie ; decor în tehnica barbotinci (fig. 6, 9). Popilian, *Ceramica*, 797 (sec. II e.n.).
- 10 S<sub>1</sub>, locuința 1. Bol, fragmentar. Pastă fină, cărămizie ; angobă roșie-cărămizie. Ornament cu roțița sub buză (fig. 6, 10). Heukemes, *Römische Keramik*, pl. 3, 46 (50—75 e.n.) ; Popilian, *Ceramica*, 251 (sec. II e.n.).
- 11 S<sub>1</sub>, groapa 1. Bol, fragmentar. Pastă fină, brun-cafenie ; angobă brun-verzuie. Ornament cu roțița sub buză (fig. 7, 1). Popilian, *Ceramica*, 244 (sec. II e.n.).
- 12 S<sub>7</sub>, Bol, fragmentar. Pastă fină, brun-cărămizie ; firnis brun-roșcat. Vas de factură pergameniană (fig. 7, 2).
- 13 S<sub>1</sub>, locuința 1. Farfurie, fragmentară. Pastă fină, cărămizie ; angobă roșie-cărămizie (fig. 7, 3). Popilian, *Ceramica*, 866 (sec. II e.n.) ; T. Knipovici, *MIA*, 25, 1952, pl. 5, 8 (sec. I—II e.n.). Vas de factură pergameniană.
- 14 S<sub>7</sub>, Farfurie, fragmentară. Pastă fină, cărămizie ; firnis roșu-maroniu (fig. 7, 4). Suceveanu, *Histria*, VI, pl. 1, 10 (sec. I e.n.) ; Robinson, *Pottery*, G 181 (sec. I — începutul sec. II e.n.) ; Brukner, *Rimska keramika*, pl. 67, 27 (sfârșitul sec. I — începutul sec. II e.n.). Vas de factură micro-asiatică.
- 15 S<sub>7</sub>, Farfurie, fragmentară. Pastă semifină, cărămizie ; angobă roșie (fig. 7, 7). Popilian, *Ceramica*, 870, (150—200 e.n.).

<sup>51</sup> În prezentarea materialului ceramic din acest catalog am folosit următoarele prescurtări : Bónis, *Keramik* = E. Bónis, *Die Kaiserzeitliche Keramik von Pannonien I*. Budapest, 1942 ; Brukner, *Rimska keramika* = O. Brukner, *Rimska keramika u Jugoslovenska delu provincije Donje Panonije*, Beograd, 1981 ; Gose, *Gefässstypen* = E. Gose, *Gefässstypen der römischen Keramik im Rheinland*, Köln, 1976 ; Cysz, *Römische Keramik* = W. Cysz, H. H. Hartmann, H. Kaiser, M. Makensen, G. Ulbert, *Römische Keramik aus Bad Wimpfen*, Stuttgart, 1981 ; Hayes, *Roman Pottery* = J. W. Hayes, *Roman Pottery in the Royal Ontario Museum*, Toronto, 1976 ; Heukemes, *Römische Keramik* = B. Heukemes, *Römische Keramik aus Heidelberg*, Bonn, 1969 ; Klee, *Arac Flaviae*, III = M. Klee, *Arac Flaviae III. Der Nordvicus von Arac Flaviae*, Stuttgart, 1987 ; Knipovitsch, *Keramik* = T. Knipovitsch, *Die Keramik römischer Zeit aus Olbia in der Sammlung der Eremitage*, Frankfurt, 1929 ; Mănucu-Adameșteanu, *Necropola* = M. Mănucu-Adameșteanu, Peuce, 9, 1984 ; Opaț, *Considerații* = A. Opaț, Peuce, 8, 1980 ; Popilian, *Ceramica* = Gh. Popilian, *Ceramica romană din Oltenia*, Craiova, 1976 ; Robinson, *Pottery* = H. D. Robinson, *The Athenian Agora. V. Pottery of the Roman Period*, Princeton, 1959 ; *Tropaeum Traiani*, I = Al. Barnea, I. Barnea, I. Bogdan-Cătănicu, M. Mărgineanu Cîrstoiu, Gh. Papuc, *Tropaeum Traiani, I. Celalce*, București, 1979.

- 16 S<sub>7</sub>, Castron, fragmentar. Pastă fină, brun-închisă ; angobă brun-verzuie (fig. 7, 5). Suceveanu, *Histria*, VI, pl. 1, 10 (sec. I e.n.) ; Popilian, *Ceramica*, 862, (150—200 e.n.). Brukner, *Rimska keramika*, pl. 72, 34 (sec. I—II e.n.).
- 17 S<sub>4</sub>, groapa 14. Castron (?), fragmentar. Pastă fină, roșie-cărămizie (fig. 7, 10). Ia Heukemes, *Römische Keramik*, pl. 43, 10, apare ca gura unei căni de mari dimensiuni.
- 18 S<sub>3</sub>, groapa 12. Castron, fragmentar. Pastă fină, roșie (fig. 7, 6). Suceveanu, *Histria*, VI, pl. 5, 8 (sec. I e.n.) Knipovitsch, *Keramik*, pl. 12, 4 (prima jumătate a sec. I e.n.) ; eadem, *MIA*, 25, 1952, pl. 2, 4 (sec. I e.n.).
- 19 S<sub>3</sub>, groapa 12. Castron, fragmentar. Pastă semifină, roșie (fig. 7, 9). Popilian, *Ceramica*, 771 (sec. II e.n.).
- 20 Groapa 5. Castron, fragmentar. Pastă semifină, cenușiu-cărămizie ; angobă cărămizie (fig. 8, 1). Opaît, *Considerații*, pl. IX, 2 (sec. II e.n.). Vas de factură pergameniană.
- 21 S<sub>3</sub>, groapa 12. Castron, fragmentar. Pastă semifină, roșie ; angobă cărămizie la exterior (fig. 7, 8). Popilian, *Ceramica*, 771 (sec. II e.n.).
- 22 S<sub>1</sub>. Castron, fragmentar. Pastă fină, roșie ; angobă galben-cărămizie la exterior (fig. 7, 11). Popilian, *Ceramica*, 768 (sec. II e.n.) ; Suceveanu, *Histria*, VI, pl. 8, 4 (100—175 e.n.).
- 23 S<sub>1</sub>, groapa 2. Castron, fragmentar. Pastă fină, cărămizie ; angobă brună la interior și pe umăr (fig. 8, 2). Suceveanu, *Histria*, VI, pl. 6, 8 (100—175 e.n.) ; Popilian, *Ceramica*, 772 (sec. II e.n.).
- 24 S<sub>1</sub>, groapa 2. Castron, fragmentar. Pastă fină, cărămizie (fig. 8, 3). Popilian, *Ceramica*, 774 (sec. II e.n.).
- 25 S<sub>1</sub>, locuința 1. Castron, fragmentar. Pastă fină, cărămizie ; angobă brun-gălbuie (fig. 8, 5). Suceveanu, *Histria*, VI, pl. 5, 10 (sec. I e.n.) ; Opaît, *Considerații*, pl. X, 5 (imitație locală după modele pergameniene, sec. II e.n.) ; Bónis, *Keramik*, pl. XXI, 28.
- 26 S<sub>1</sub>, groapa 3. Castron, fragmentar. Pastă semifină, gri-cenușie (fig. 8, 6). Popilian, *Ceramica*, 791—792 (sec. II e.n.).
- 27 S<sub>1</sub>, groapa 3. Castron, fragmentar. Pastă semifină, cărămizie (fig. 8, 4). Suceveanu, *Histria*, VI, pl. 6, 54 (sec. I e.n.).
- 28 S<sub>3</sub>. Castron, fragmentar. Pastă semifină, gri-cenușie (fig. 8, 8). Popilian, *Ceramica*, 971, (150—200 e.n.).
- 29 S<sub>7</sub>. Castron, fragmentar. Pastă fină, cărămizie ; angobă brun-roșcată (fig. 9, 2). Suceveanu, *Histria*, VI, pl. 7, 13 (100—175 e.n.).
- 30 S<sub>9</sub>. Castron, fragmentar. Pastă fină, cărămizie ; angobă roșie (fig. 8, 7). Suceveanu, *Histria*, VI, pl. 9, 24 (175—250 e.n.) ; Klee, *Arae Flaviae*, III, pl. 10, 13 (150—200 e.n.).
- 31 S<sub>3</sub>, groapa 12. Castron, fragmentar. Pastă semifină, cenușiu-cărămizie ; (fig. 9, 3). Suceveanu, *Histria*, VI, pl. 11, 4.
- 32 S<sub>9</sub>. Castron, fragmentar. Pastă semifină, cenușiu-roșcată (fig. 9, 1). Suceveanu, *Histria*, VI, pl. 1, 19 (sec. I e.n.).
- 33 S<sub>1</sub>, groapa 3. Oală, fragmentară. Pastă fină, cărămizie ; angobă roșie (fig. 9, 5). Suceveanu, *Histria*, VI, pl. 7, 25 (100—175 e.n.) ; Robinson, *Pottery*, G 87 (sec. I e.n.).
- 34 Oală (?), fragmentară. Pastă semifină, brun-cărămizie : decor în tehnica barbotinei (fig. 9, 4). Czycz, *Römische Keramik*, pl. 17, nr. 151 (50-150 e.n.).
- 35 Groapa 5. Oală borcan, fragmentară. Pastă semifină, cenușiu-cărămizie (fig. 9, 6). Suceveanu, *Histria*, VI, pl. 7, 27 (100—175 e.n.) ; *Tropaeum Traiani*, I, fig. 146, 5.3.
- 36 S<sub>1</sub>, locuința 1. Căniță cu două torți, fragmentară. Pastă fină, brun-cărămizie ; angobă brună la exterior (fig. 9, 12). P. Alexandrescu, *Histria*, II, București, 1968, p. 199, pl. 99, XXX, 11 (sfârșitul secolului I e.n.) ; Mănușu-Adamașteanu, *Necropola*, pl. V, (sfârșitul sec. I e.n.).
- 37 S<sub>7</sub>. Cană, fragmentară. Pastă fină, galben-alburie (fig. 9, 10). Popilian, *Ceramica*, 373 (sec. II e.n.).
- 38 S<sub>1</sub>, locuința 1. Cană cu o toartă, fragmentară. Pastă fină, cărămizie (fig. 9, 7). Popilian, *Ceramica*, 376 (sec. II e.n.).
- 39 S<sub>1</sub>, locuința 1. Cană, fragmentară. Pastă fină, cărămizie (fig. 9, 8). *Tropaeum Traiani* I, fig. 147, 5.4 ; Popilian, *Ceramica*, 405 (200—250 e.n.).
- 40 S<sub>1</sub>, locuința 1. Cană (?), fragmentară. Pastă fină, cărămizie ; angobă roșie la exterior (fig. 9, 11). Bónis, *Keramik*, pl. XIV, 1.
- 41 S<sub>4</sub>, groapa 14. Cană, fragmentară. Pastă fină, cărămizie (fig. 9, 9). Brukner, *Rimska keramika*, pl. 137, 54 (sec. II e.n.).
- 42 S<sub>7</sub>, Amforă, fragmentară. Pastă semifină, cărămizie (fig. 9, 14). *Tropaeum Traiani*, I, fig. 146, 3.7.
- 43 S<sub>1</sub>, locuința 1. Amforă fragmentară. Pastă semifină, cenușiu-cărămizie (fig. 9, 15).
- 44 S<sub>9</sub>. Amforă, fragmentară. Pastă fină, cărămizie (fig. 10, 1). Suceveanu, *Histria*, VI, pl. 1, 34 (sec. I e.n.).
- 45 S<sub>1</sub>, groapa 1. Amforă, fragmentară. Pastă fină, cărămizie (fig. 10, 2). Suceveanu, *Histria*, VI, pl. 8, 45 (100—175 e.n.).

## CERAMICĂ DESCOPERITĂ ÎN URMA LUCRĂRILOR DE CONSTRUCȚII

- 46 Bol (?), fragmentar. Pastă fină, galben-alburie ; glazură de culoare oranj-verzuie la exterior ; decor reprezentând figuri în relief. Vas de factură nord-italică (fig. 9, 13).
- 47 Căniță. Pastă fină, galben-cărămizie ; angobă brun-roșiatică la exterior ; decor în tehnica barbotinei (fig. 10, 4). Hayes, *Roman Pottery*, fig. 9, 147 (producție nord-italică, sec. I e.n.).
- 48 Cană (?), fragmentară. Pastă fină, roșie-cărămizie, angobă roșie la exterior ; decor excizat cu benzi verticale (fig. 10, 3).
- 49 Castron, fragmentar. Pastă fină, cărămizie ; firnis roșu, de bună calitate (fig. 10, 7). Suceveanu, *Histria*, VI, pl. 5, 11 (sec. I e.n.) ; Robinson, *Pottery*, G 13 (secolul I e.n.) ; *Tropaeum Traiani*, I, fig. 143, 2.3.
- 50 Kautharos. Pastă fină, cenușiu-verzuie ; angobă brun-verzuie pe umăr ; decor în tehnica barbotinei (fig. 10, 6).
- 51 Farfurie. Pastă fină, galben-cărămizie ; angobă cărămizie ; decor în tehnica barbotinei pe buză. În interior, *planta pedis* (fig. 10, 8). Popilian, *Ceramica*, 881 (jumătatea sec. II e.n.) Bónis, *Keramik*, pl. XXI, 47 ; Robinson, *Pottery*, G 32 (sec. I e.n.) ; V. Culică, *SCIVA*, 26, 1975, I, p. 117, fig. 3, 1.
- 52 Bol. Pastă fină, cărămizie ; angobă brun-cărămizie la exterior ; decor în tehnica barbotinei (fig. 10, 5).
- 53 Bol, fragmentar. Pastă fină, roșie-cărămizie ; firnis oranj-cărămiziu, de bună calitate ; decor aplicat (rozete) pe umăr (fig. 10, 9). Brukner, *Rimska keramika*, pl. 10, 21 (producție nord-italică, sec. I e.n.).

## L'ÉTABLISSEMENT DACO-ROMAIN DE HÎRȘOVA ET QUELQUES ASPECTS DE LA ROMANISATION EN DOBROUDJA

## RÉSUMÉ

Tout près de la ville de Hîrșova, sur un promontoire au long du Danube, a été recherché un établissement daco-romain assez étendu. Du point de vue stratigraphique on a signalé seulement un niveau d'habitat. Les trois habitations découvertes avaient les murs en torchis et le plancher en argile bien foulée, toutes construites selon la tradition géto-dace. La céramique découverte comprend de la céramique indigène faite à la main et de la céramique romaine. Plusieurs fragments céramiques représentent des produits des ateliers de l'Asie Mineure, de l'Orient, de l'Italie et des ateliers sud-danubiens de la zone Butovo-Pavlikeni. Conformément à la céramique romaine découverte, l'établissement de Hîrșova a été daté au I<sup>er</sup> — II<sup>e</sup> siècles de n.è. et fait partie d'une série d'établissements similaires de Dobroudja (Bugeac, Dinogetia, Straja). Les résultats des recherches archéologiques de cet établissement nous offrent de nouvelles données sur le processus de la romanisation de la population géto-dace en Dobroudja.

## EXPLICATION DES FIGURES

- Fig. 1. 1—2 Hîrșova — «La moară», secteur B, aspects des fouilles.
- Fig. 2. 2 poids pour le métier à tisser ; 3—7 céramique indigène faite à la main ; 8—9 céramique romaine ; 10 fragment céramique à inscription.
- Fig. 3. Hîrșova — «La moară», secteur A.
- Fig. 4. 1—10 céramique indigène faite à la main.
- Fig. 5. 1—7 céramique indigène faite à la main.
- Fig. 6. 1—11 céramique romaine.
- Fig. 7. 1—10 céramique romaine.
- Fig. 8. 1—8 céramique romaine.
- Fig. 9. 1—15 céramique romaine ; 16 fragment céramique à inscription.
- Fig. 10. 1—9 céramique romaine.

