

NECROPOLA TUMULARĂ DE PE OSTROVU MARE

de ELVIRA CIOCEA SAFTA

Articolul reia materialele arheologice descoperite de Emil Moscalu în tumulii din perioada **Basarabi** (Hallstattul mijlociu) de pe **Ostrovu Mare**, com. Gogoșu, jud. Mehedinți, rămase nepublicate, și păstrate în colecțiile Muzeului Național de Istorie din București.

În urma dispariției premature a regretatului Emil Moscalu au rămas nepublicate o serie de materiale provenite din cercetările sale efectuate în diverse locuri din țară. Printre acestea se numără și cele rezultate din săpăturile de pe Ostrovu Mare, com. Gogoșu, jud. Mehedinți, unde, în 1975, s-au explorat mai mulți tumuli datând din perioada Basarabi (Hallstatt mijlociu). Din nefericire, atât notițele cât și planurile făcute de autorul săpăturii au dispărut și avem motive bine întemeiate să afirmăm că sunt foarte puține șanse să fie vreodată găsite. De aceea, considerăm util de a prezenta materialele aflate în colecțiile Muzeului Național de Istorie a României, ținând seama de puținele informații existente și grupând inventarele după marcajele înscrise pe piese.

Există următoarele informații despre săpături: E. Moscalu, Oltenia. Studii și Comunicări 3, 1981, p. 18: „Necropola de la Ostrovu Mare, situată la numai 9 km de la Balta Verde, este exclusiv de înhumație. Aici au fost cercetați în anul 1975, 12 tumuli cu manta de bolovani, în care se aflau 16 morminte de înhumație ale unor luptători și femei. Ele sunt deosebit de bogate în piese de metal, arme și podoabe. Necropola Basarabi de la Ostrovu Mare datează din sec. VII î.e.n. și poate fi contemporană cu cele de la Basarabi și Balta Verde III. Aici au fost găsite multe fibule din fier cu bronz supraturnat, ca și la Basarabi și Balta Verde. Lipsesc însă pumnalele în forma literei „T”. Ca o notă deosebită față de necropola de la Basarabi remarcăm prezența în mormintele din necropola de la Ostrovu Mare a ceramicii specifice, reprezentată exclusiv prin străchini, în timp ce la Basarabi predomină ceștile și fructierele. Este o particularitate ce caracterizează necropola de la Ostrovu Mare și de care trebuie să se țină seama atunci când se discută atribuirea etnică a acestora pentru că reflectă o preferință pentru o anumită formă de vas” (urmează discuția problemei atribuirii etnice a necropolelor de la Dunărea olteană). Același text, tradus în franceză, îl găsim și în Dacia 25, 1981, p. 343–344.

Cu prilejul publicării mormântului de la Bujoru (E. Moscalu și C. Beda, Thraco-Dacia 9, 1988, p. 27) se dau noi detalii despre necropola de la Ostrovu Mare: „(...) am săpat în luna noiembrie a anului 1975 o necropolă de mari proporții. Ea este formată din 12 tumuli construiți din trei–patru rânduri de piatră suprapuse. Unii tumuli astfel construiți conțineau și două sau trei morminte. Acestea au un inventar deosebit de bogat format din brățări, pumnale, pinteni, fibule, aplice, vase, mărgelile și gresii care ajung până la numărul de 30 piese la un singur mormânt

(...)”. Se menționează, de asemenea, existența a 16 morminte de înhumatie. *Ibidem*, p. 42: „(...) în necropola aparținând culturii Basarabi de la Ostrovu Mare majoritatea fibulelor au miezul de fier supraturmat cu bronz (nota 129: Săpături E. Moscalu între 1 și 15 noiembrie 1975)” (același text în germană : PZ 66, 1991, 2, p. 201 și 216 cu nota 129).

Asupra necropolei de la Ostrovu Mare relatează și I. Stîngă, *Materiale* 16, 1986 (a XVI-a Sesiune anuală de rapoarte, Vaslui, 1982), p. 13: „Pe Dunărea Mare, în vestul coloniei hidrocentralei de pe insulă, a fost cercetată, în 1973 (greșeală de tipar, desigur, n. a.), o necropolă tumulară hallstattiană, cultura Basarabi. Un număr de peste opt tumuli necercetați au fost acoperiți de un depozit de pământ. Bibl. E. Moscalu. Tot pe acest platou, au fost inițiate, în 1978, săpături de salvare, urmărindu-se depistarea așezării căreia îi aparținuseră tumulii”¹. Pe harta de la fig. 13 se poate stabili cu oarecare aproximație locul necropolei.

În sfârșit, se cuvine menționat faptul că T. Bader a obținut de la Moscalu permisiunea de a desena fibule de pe Ostrovu Mare, pe care le-a publicat în volumul *Die Fibeln in Rumänien*, PBF XIV, 6, 1983, relatând în unele cazuri și contextul în care au fost găsite, informații pe care le-a obținut din carnetul de săpătură.

În cele ce urmează vom prezenta materialele în ordinea numerică a tumulilor, orientându-ne după marcaje și, acolo unde este cazul, după observațiile lui T. Bader. Am utilizat, de asemenea, fișele de inventar redactate de E. Moscalu, care însă, în general, nu au oferit date suplimentare. Remarcăm și unele discrepanțe între aceste surse de informație, datorate, în parte, schimbării numerelor de inventar date inițial de E. Moscalu. În Muzeul Național de Istorie a României din București, materialele aici prezentate au fost inventariate cu numerele 112.290–112.485.

CATALOG²

Tumulul 1. Conținea trei morminte; o parte din material poartă marcajul „T. 1, sector 3”, ceea ce presupune că movila fusese săpată prin păstrarea unor profile „în cruce”.

M. 1. Schelet; în zona gâtului se afla fibula (TB). Inventar: – *Strachină* invazată, decorată cu cinci fațete și patru proeminențe sub umăr; se păstrează mai multe fragmente, dar numai câteva s-au întregit; pastă brun-negricioasă, slip în parte corodat; diam. cca 27 cm; î. cca 10 cm (fig. 1/3). – *Vârf de săgeată* de fier, cu tub de înmănușare și cu frunza străbătută de o nervură mediană; lung. 4,8 cm (fig. 1/11). – Mai multe fragmente de mâner și lamă, deteriorate de rugină, provenind, foarte probabil, de la *două cuțite de luptă* din fier; fig. 1/9 a: *mâner* cu marginile

¹ În alara lucrării lui I. Stîngă, citată mai jos (nota 5), se mai dau informații despre săpăturile efectuate mai recent pe Ostrovu Mare, dar având ca obiectiv alte epoci, la V. Boroneanț, *Materiale* 14 (Tulcea), 1980, p. 636 și urm. și *Materiale* 15 (Brașov, 1981), 1983, p.17 și urm. Pentru alte descoperiri, vezi mai jos nota 7.

² EM = Emil Moscalu; TB = Tiberiu Bader. PBF XIV, 6, 1983.

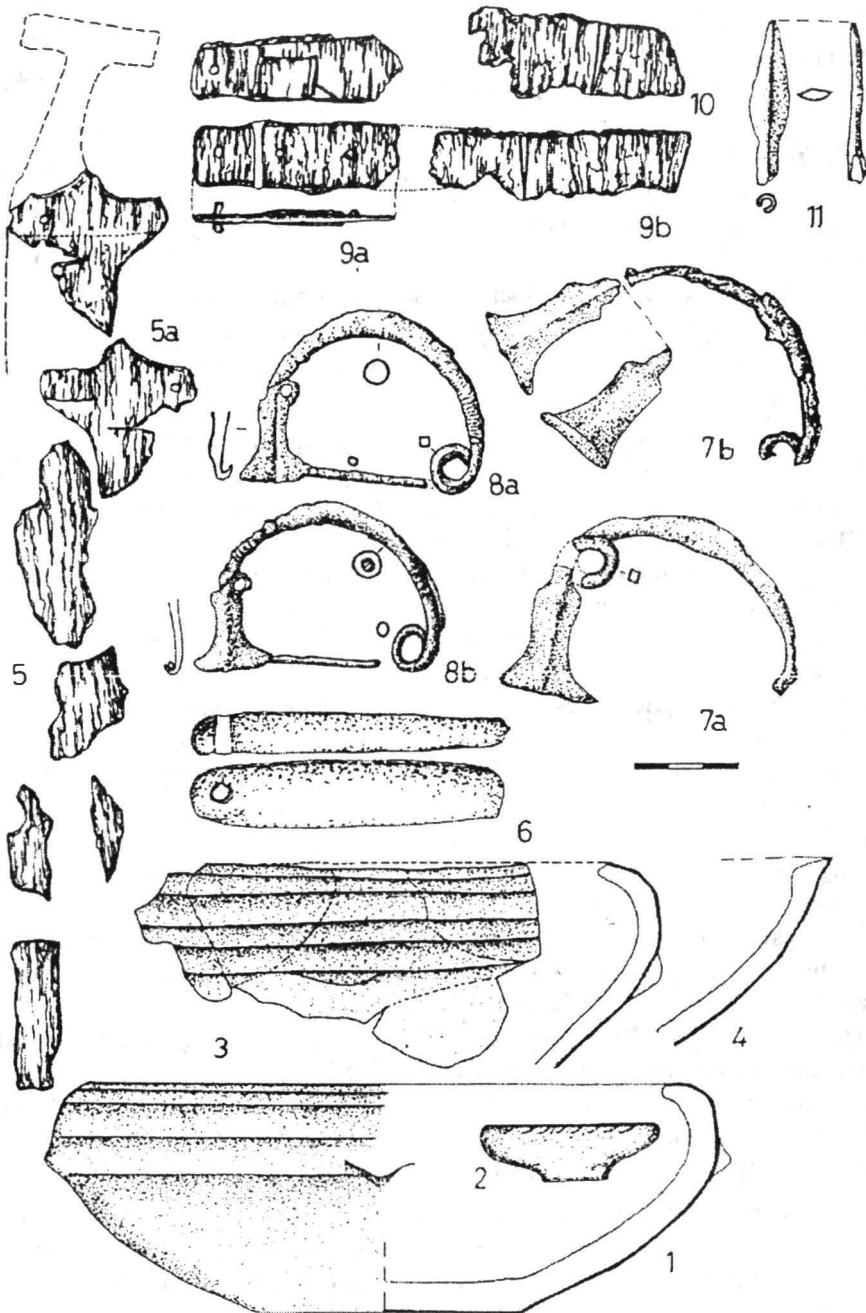


Fig. 1. Ostrovu Mare, com. Gogoșu, jud. Mehedinți. T. 1. M. 1. și M. 3. 1-3 ceramică; 5. 7-11 fier; 6 piatră șlefuită.

profilate și cu trei nituri; lung. 6 cm; fig. 1/9 b: fragment de *lamă* de cuțit (rupt în două); lung. 7,7 cm; fragmentele a și b provin de la aceeași armă: un cuțit de luptă cu placă la mâner. – Șase fragmente de mâner și de lamă care, judecând după forma fragmentului de la fig. 1/5 a, par a proveni de la un *cuțit de luptă* cu mânerul în forma literei „T”; lat. maximă a fragmentului din fig. 1/5 a: 4,5 cm. – Fragment de *lamă de cuțit* ce ar putea proveni de la una din piesele de mai sus; lung. 6,5 cm (fig. 1/10). – *Fibulă* de fier cu placa piciorului în formă de clepsidră, străbătută de o nervură verticală; deteriorată; se păstrează separat placa piciorului, arcul și unul din resorturi; pe o parte a arcului se observă impresiunile „coastelor” de la învelișul de bronz supraturnat, care însă a dispărut; lung. (pe coardă) 7,7 cm; lung. plăcii 4 cm (fig. 1/7 a – reconstrucția piesei la TB, nr. 173, care diferă de a noastră – fig. 1/7 b – prin poziția resortului). – *Cute* de piatră șlefuită; lung. 9,2 cm (fig. 1/6, după desen EM).

M. 2. Schelet. Inventar: – *Strachină* invazată, decorată cu cinci fațete dispuse ușor oblic, cu patru proeminențe foarte puțin accentuate și cu decor realizat prin imprimare cu pieptenul; se păstrează trei fragmente mici și unul mare; pastă neagră-cenușie cu nisip în spătură; slip brun la exterior, negricios la interior; diam. cca 25 cm (fig. 2/1). – Marginea răsfrântă, probabil de la o *strachină* evazată; ardere secundară; roșu-cărămiziu la exterior și brun-portocaliu în interior; degresant nisip; slip corodat (fig. 2/2). – *Brățară* de fier cu capetele deschise și secțiunea semicirculară; masivă; ruginită; diam. max. 11,3 cm (fig. 2/3). – Opt fragmente din patru (?) *brățări* de fier; piese masive cu secțiunea în general rectangulară; ruginite (fig. 2/4 a–h). – Șapte *brățări* de bronz cu capetele deschise; o singură brățară este ruptă (fig. 3/9); piesele de la fig. 3/7,8,10–11 au secțiunea lenticulară; fig. 3/9,13 au secțiunea rectangulară cu colțurile rotunjite; diam. max. 7,35 cm (fig. 3/10); 8,4 cm (fig. 3/7); 7,1 cm (fig. 3/11); 7,7 cm (fig. 3/12); 7,2 cm (fig. 3/8); 6,9 cm (fig. 3/13); 6,8 cm (fig. 3/9); (fig. 3/7–13). – Șase *brățări* de bronz cu capetele petrecute; fig. 3/6 are capetele ascuțite; restul au capetele rotunjite; la fig. 3/1 secțiunea este rectangulară cu colțurile rotunjite; restul au secțiunea lenticulară mai mult sau mai puțin pronunțată; bine conservate (piesele de la fig. 3/1, 4, 5 s-au rupt recent); diam. max. 7,2 × 7,6 cm (fig. 3/1); 7,4 cm (fig. 3/5); 7,1 × 7,5 cm (fig. 3/4); 7,4 cm (fig. 3/3); 8,1 × 8,8 cm (fig. 3/2); 8,3 cm (fig. 3/6); (fig. 3/1–6). – Trei fragmente din trei *brățări* de bronz cu secțiune lenticulară (fig. 2/5 a–c). – *Inel* confecționat din sârmă de bronz, rupt la unul din capete (apartenența la M2 este presupusă după marcajul din lista de inventar EM); bine conservat; diam. max. 2,2 cm; lung. desfășurată: 6,1 cm (fig. 2/6).

M. 3. Cu acest marcaj sunt menționate pe fișele EM, pe care le-am putut descifra, două vase: – *Strachină* invazată, decorată cu fațete și patru proeminențe; pastă neagră; diam. max. 17 cm (fig. 1/1). – *Strachină* invazată, decorată cu caneluri oblice pe umăr; slip negru lustruit; nisip în pastă. Pierdută. Diam. cca 18 cm (fig. 1/2, după schiță EM).

Din „Sectorul III” provin: – Margine de *strachină* cu buza lățită (s-au păstrat patru fragmente); culoare brun-cenușie, mai întunecată în interior; slipul corodat;

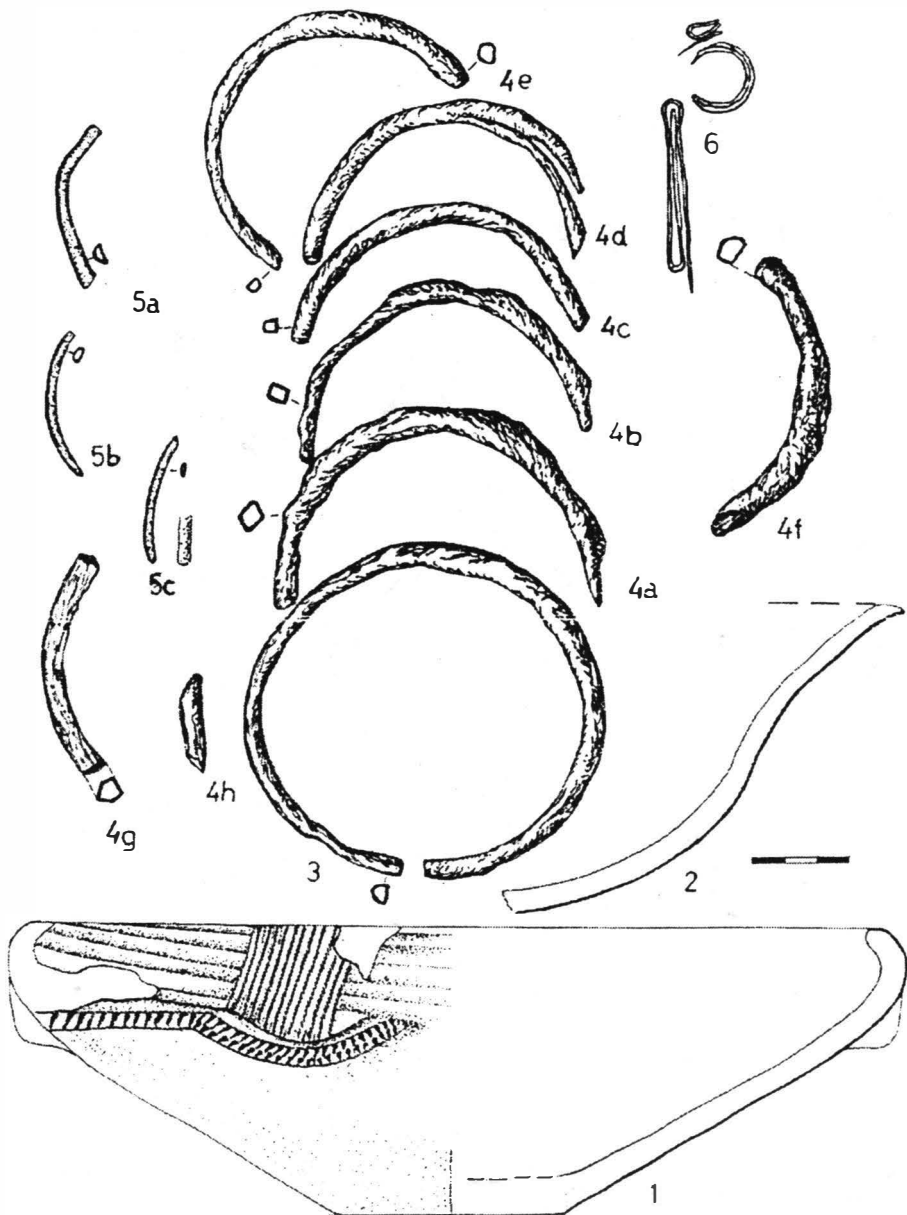


Fig. 2. Ostrovu Mare. T. 1. M. 2. 1-2 ceramică; 3-5 fier; 6 bronz.

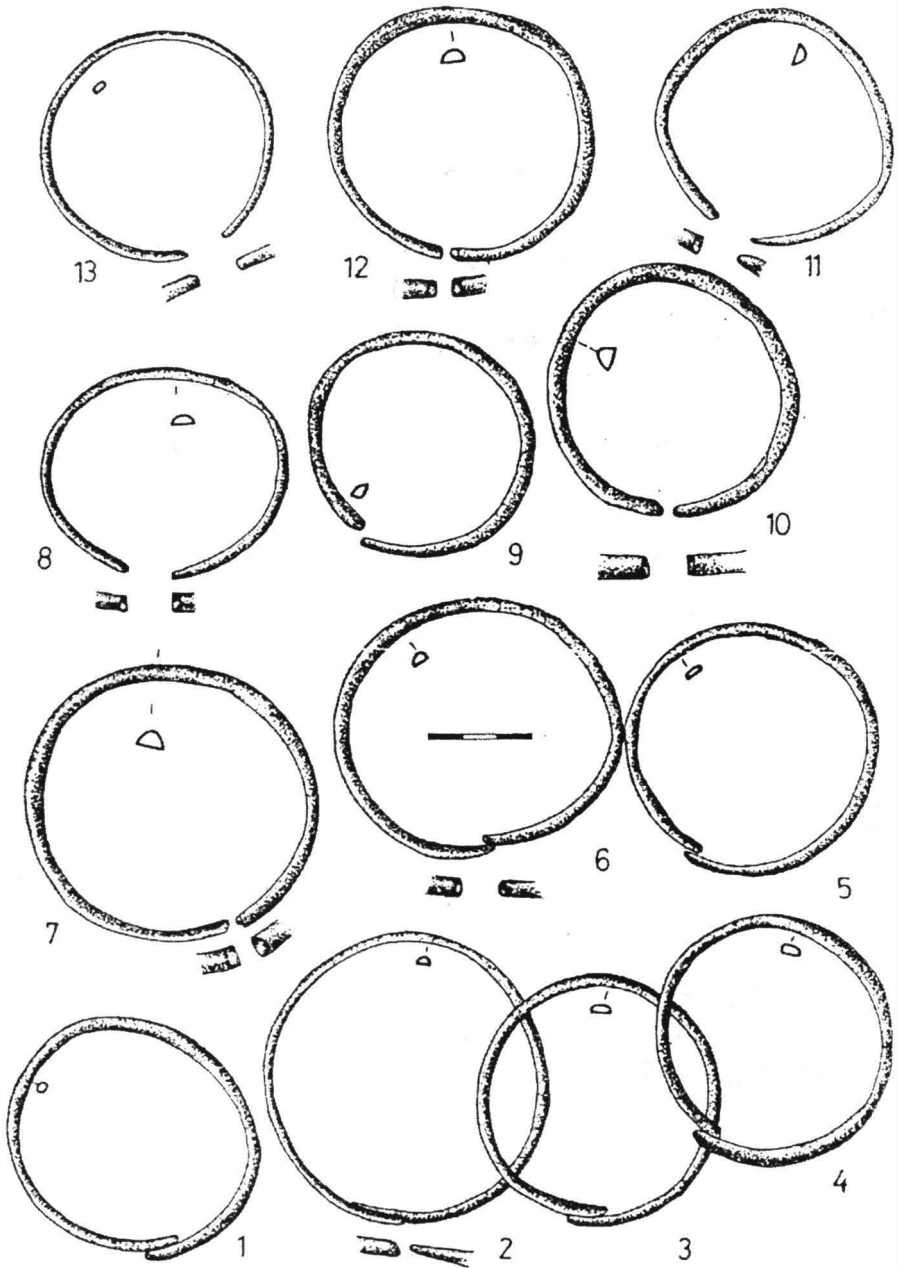


Fig. 3. Ostrovu Mare. T. I. M. 2. 1-13 bronz.

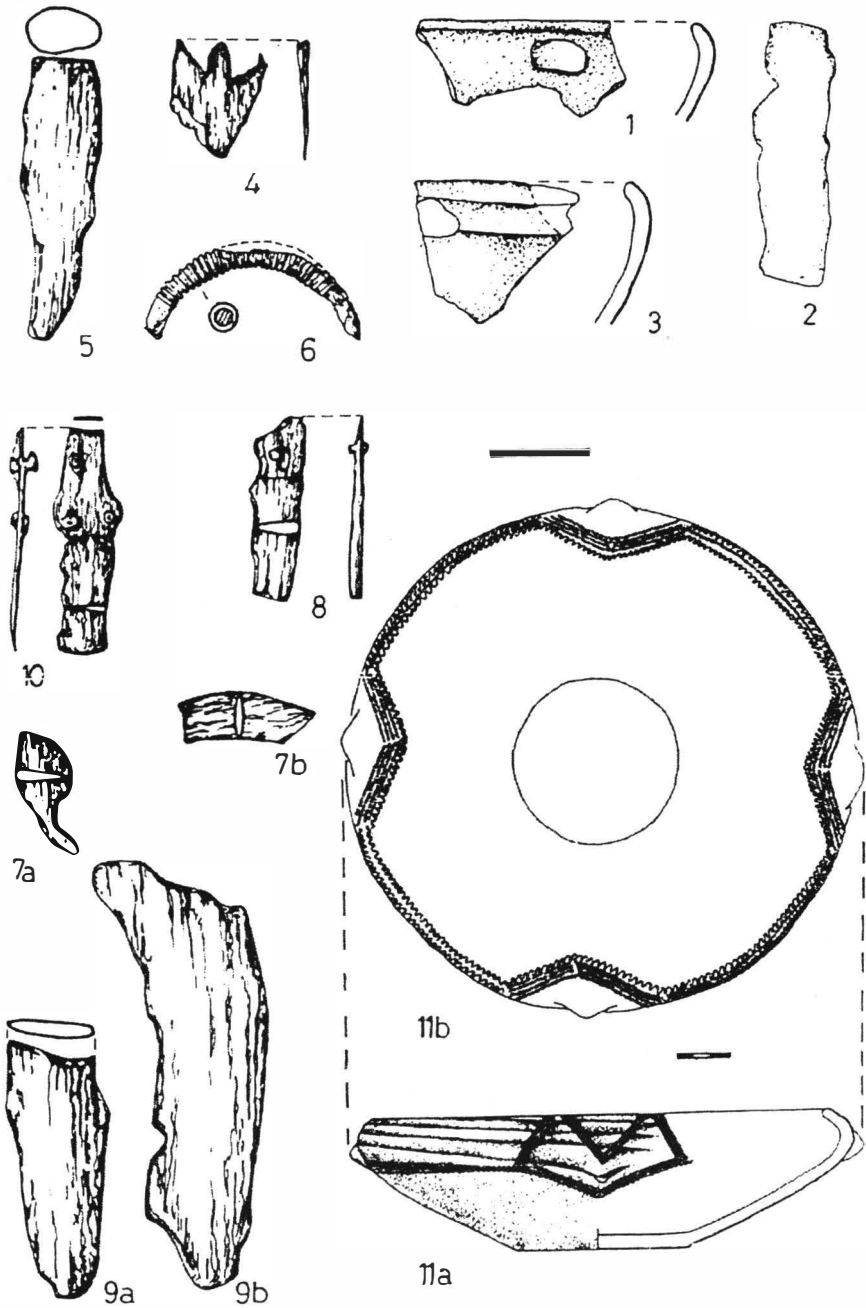


Fig. 4. Ostrovu Mare. T. 2. M. 1, M. 2. 1-2 M. 1; 5-11 M. 2; 1-3, 11 ceramică; 4-5, 7-10 fier; 6 bronz cu miez de fier.

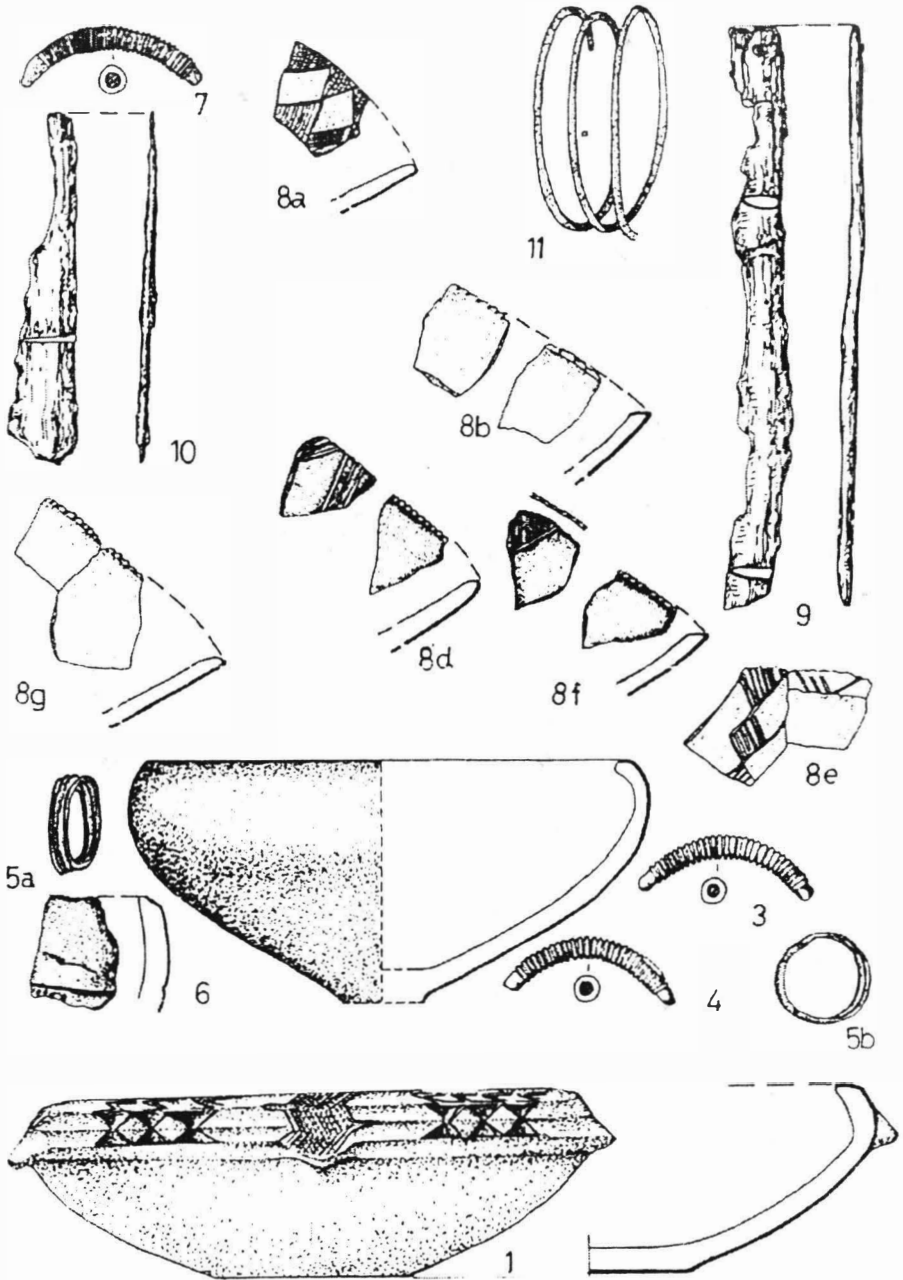


Fig. 5. Ostrovu Mare. T. 2, M. 3; T. 3, M. 1. 1-6 T.2, M. 3; 7-11 T. 3, M. 1; 1-2, 5-6, 8 ceramică; 9-10 fier; 11 bronz; 3-5, 7 bronz cu miez de fier.

nisip și pietricele în pastă; diam. cca 18 cm (fig. 1/4). – *Fibulă* de fier cu două resorturi și cu piciorul în formă de clepsidră, străbătut de o nervură verticală; pe arc se observă urmele imprimate ale învelișului supraternat din bronz care nu s-a conservat; puternic ruginită. Piesa a fost descoperită la –30 cm (TB); lung. 7,2 cm (fig. 1/8 a, b după TB, nr. 183).

Tumulul 2. Cu privire la numărul mormintelor există o contradicție între marcajele de pe fișele EM (două morminte) și relațiile lui TB din care rezultă trei morminte. Ținând seama de dispoziția inventarelor credem că TB are dreptate.

M. 1. – *Strachină* invazată cu buza ușor fațetată (s-au păstrat patru fragmente din margine) și cu apucători pe umăr; suprafața corodată; pietricele în pastă; brună (fig. 4/1). – Opt fragmente de mâner și lama de la un *cuțit de luptă* din fier; foarte ruginite; nu se mai poate determina tipul (fig. 4/2).

M. 2. – Schelet; fibula (fig. 4/6) se afla pe pânțele (TB, care mai citează o strachină, un cuțit de fier cu fragmente din el, un „punnal” și un vârf de lance din fier). Din datele lui TB, coroborate cu fișele lui EM, rezultă inventarul: – *Strachină* invazată cu marginea străbătută de patru fațete ușor oblice, cu patru proeminențe și decorată cu motive realizate prin imprimare cu pieptenul; „S”-uri înlănțuite și benzi dispuse în forma literei „M” în dreptul butonilor; slip nebru, lustruit, corodat pe alocuri; se conservă cca 70%; diam. gurii 27 cm; diam. max. 29,8 cm; diam. fundului 10,2 cm; î (ușor asimetrică) 9,8 cm și 8,6 cm (fig. 4/11, 11 a). – Mâner de *cuțit de luptă* de fier (două fragmente); se păstrează trei nituri; ruginit; probabil de tip cu placă la mâner; lung. ambelor fragmente 6,5 cm (fig. 4/8). – Două fragmente dintr-o lamă lată de *cuțit* (de luptă?) de fier cu lama curbată; nu l-am găsit. Dimensiuni (EM): lung. 12,4 și 7,5 cm (fig. 4/9 a, b, după schița EM). – Fragment dintr-un mâner de *cuțit* (de luptă?) din fier; un nit ruginit; lung. 5,3 cm (fig. 4/10). – Două fragmente de mâner și lamă de *cuțitaș* de fier; foarte ruginite; lama pare a fi avut două tășuri; lung. 4 cm (mâner); 3,9 cm (lamă) (fig. 4/7 a, b). – Fragment din frunza (?) unui *vârf de lance* din fier; nu a fost găsit; foarte ruginit; lung. 16,4 cm (EM) (fig. 4/5, după schița EM). – *Obiect de fier* în formă de placă, decupat în trei colțuri pe una din laturi și rupt pe alta; foarte ruginit. EM: „are formă de frunză de barbeluri (sic) și peduncul”; lung. 3,5 cm (fig. 4/4). – Arc de *fibulă* de fier, cu înveliș supraternat de bronz, decorat cu „coaste”; stare de conservare precară; lung. 6,2 cm (fig. 4/6, după TB, nr. 214).

M. 3. TB menționează un schelet complet descompus, căruia îi atribuie perechea de fibule nr. 215, 216, o spirală de bronz și o strachină. În fișele EM fibulele și spirala sunt marcate „T. 2, M. 2”, în timp ce două străchini poartă inscripția „T. 2” fără precizări; este desigur plauzibil ca una din acestea să fie amintită de TB. – *Strachină* invazată cu patru proeminențe, cu marginea fațetată și decorată prin imprimare cu pieptenul; cele două motive se succedă alternativ (v. fig. 5/1; motiv *a* – situat în dreptul proeminențelor, cu hașurile dispuse invers; motivul *b* – se repetă de patru ori în spațiile dintre proeminențe; slip negricios cu pete cărămizii, corodat pe alocuri; diam. gurii 14,4 cm; diam. max. 16,7 cm; î. 5,5 cm (fig. 5/1). –

Strachină invazată, fără decor; se păstrează trei fragmente; slip cafeniu cu pete negre; slab arsă, cu pietricele în pastă; diam. gurii cca 14,5 cm; diam. max. 15,5 cm; î. cca 7,2 cm (fig. 5/2). – Arc de *fibulă* de fier cu înveliș de bronz supraturmat, decorat cu „coaste” TB, nr. 215); lung. 5 cm (fig. 5/3, după TB). – *Idem* (TB, nr. 216); lung. 5,14 cm (fig. 5/4, după TB). – *Spirală (inel)* din sârmă de bronz; secțiunea rotundă; diam. 2,8 cm (fig. 5/5). Din T.2 mai provine un *ciob* de culoare cafeniu cu decor specific Basarabi (fig. 5/6).

Tumulul 3. Există date despre un singur mormânt de înhumație (EM; marcaj „T3,M1”).

M. 1. TB (nr. 217) precizează că fibula (fig. 5/7) a fost găsită lângă craniu, iar restul inventarului se compunea dintr-un vârf de lance (nu l-am găsit nici în depozit, nici în fișele EM) și un cuțit, ambele din fier. Din fișele și marcajele EM se deduce următorul inventar: – *Strachină* evazată cu buza străbătută de caneluri scurte cu decor pe fața interioară a marginii, realizat prin incizie; unul din motive reprezintă romburi hașurate alternativ; al doilea motiv pare a fi construit din triunghiuri hașurate. În fișele lui EM se menționează numai două fragmente; în pachete se află însă șase bucăți; toate cu același aspect: brun-cenușiu cu slipul în parte corodat; pasta negricioasă conține nisip. Posibilitatea ca fragmentele să provină din două vase asemănătoare nu este cu totul exclusă (fig. 5/8 a – g). – *Cuțit de luptă* din fier cu placă la mâner; un nit se păstrează; foarte ruginit; pe o față a mânerului se văd, imprimate în rugină, urme în formă hașurată a unor fibre de lemn; lung. păstrată 17,3 cm, din care mânerul 7 cm (presupunem că întreaga piesă va fi fost de cel puțin 30–35 cm lungime) (fig. 5/9). – *Cuțit* de fier cu lamă lată și mânerul subțire; foarte ruginit; se observă o gaură de nit la mâner; lung. 10,2 cm (fig. 5/10). – Arc de *fibulă* de fier cu înveliș supraturmat din bronz, decorat cu „coaste” (TB, nr. 217); lung. 5,3 cm (fig. 5/7, după TB). Din Tumulul 3, marcaj „T. 3”, în fișele lui EM) provine o *brățară* de bronz, plurispiralică (trei spire cu secțiunea rectangulară); bine conservată; diam. max. 6 cm (fig. 5/11).

Tumulul 4. Nu avem date despre numărul mormintelor; după inventar se poate presupune că avea un singur mormânt. În Muzeul Național se află următoarele piese ce poartă marcajul „T4”, inclusiv pe fișele lui EM: – *Strachină* invazată cu șase fațete dispuse ușor oblic pe umăr; cu patru proeminente și decorată prin imprimare cu pieptenul. Decorul se desfășoară astfel: Câte 12 linii oblice în dreptul proeminențelor și o bandă de „S”-uri înălțuite, flancate la răndu-le de câte o linie, repartizate pe fațeta cea mai de jos; slip brun-negricesc, mai închis în interior și mai deschis la exterior; pietricele și nisip în pastă; se păstrează șapte fragmente din diferite părți ale vasului, dar nu au putut fi lipite; diam. gurii cca 30 cm; diam. fundului 9,3 cm; î. cca 9 cm (fig. 6/1). *Vârf de lance* de fier; foarte ruginit; se observă urma unei găuri de nit pe marginea tubului de înmănășur; secțiunea frunzei romboidală; lung. 10,9 cm; ad. gurii, în tub, până la 1,3 cm (fig. 6/2). – *Pensetă* de fier; secțiunea brațelor rectangulară; unul din brațe s-a rupt; bine conservată; lung. 4,9 cm (fig. 6/3).

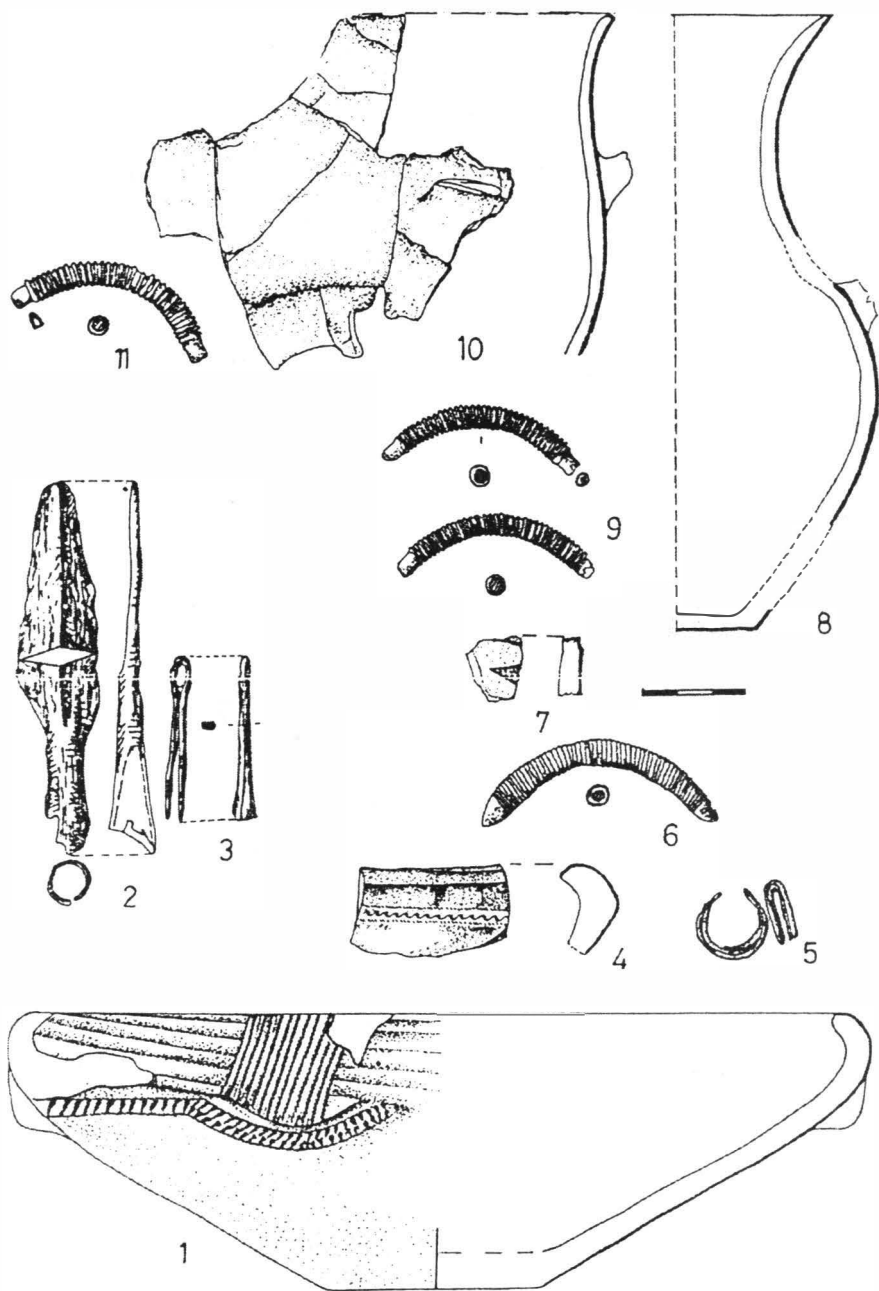


Fig. 6. Ostrovu Mare. T. 4; T. 5; T. 8. 1-3 T. 4; 4-6 T. 5; 7-11 T. 8; 1, 4, 7-8 ceramică; 2-3 fier; 5-6, 9, 11 bronz cu miez de fier.

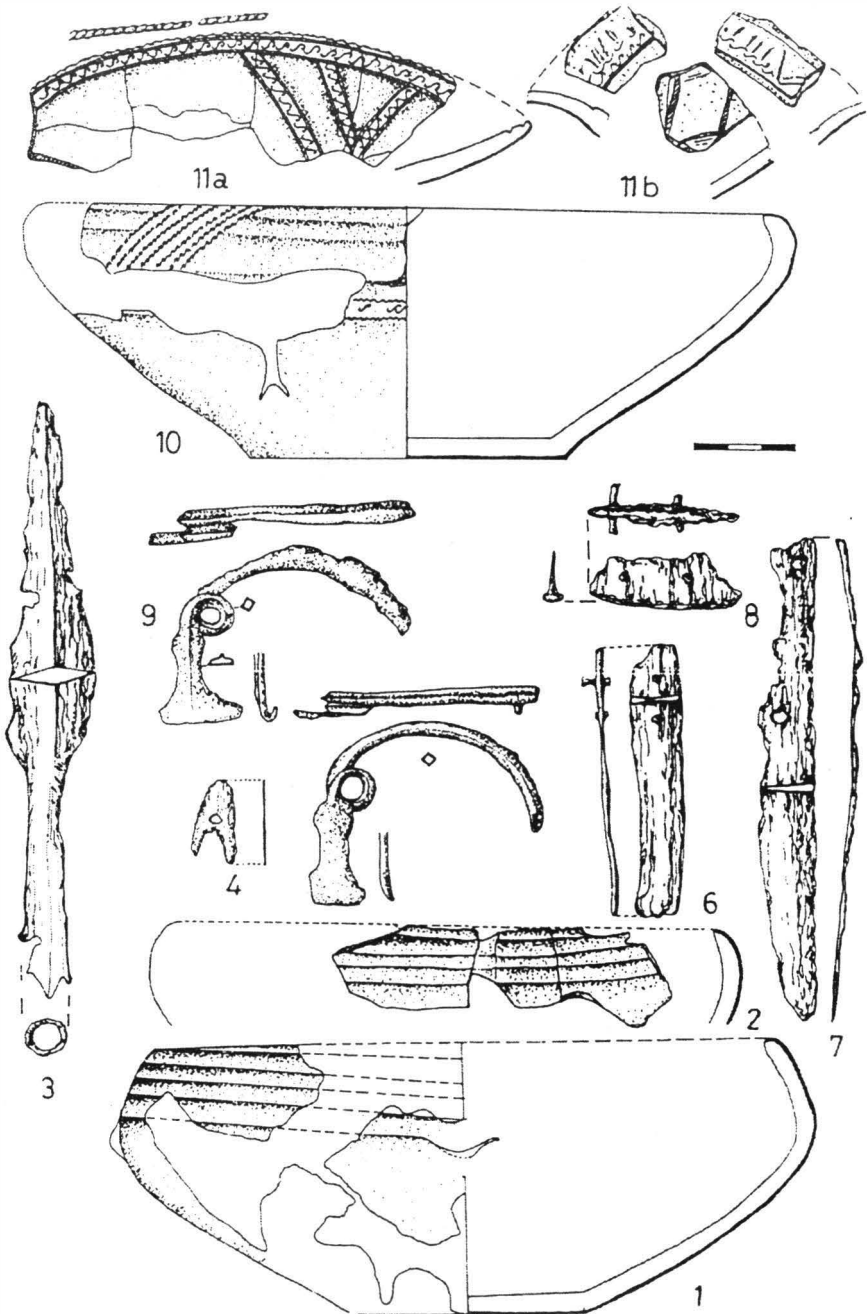


Fig. 7. Ostrovu Mare. T. 6, M. 1; M. 2; T. 6 – manta; 1–3, 9 M. 1; 5 M. 2; 6–8, 10–11 T. 6 (manta); 1–2, 10–11 ceramică; 3, 5–9 fier; 4 bronz.

Tumulul 5. Referitor la acest tumul TB (nr. 218) menționează: „Inel de bronz, vârf de lance de fier, strachină”. Există două fișe de inventar EM cu marcajele „T. 5, M. 1”, fapt ce ar putea presupune două morminte. Inventarul sugerează însă un singur mormânt: – Două fragmente ale unei *străchini* invazate de dimensiuni mijlocii, cu fațete dispuse ușor oblic și cu un șir de „S”-uri înlănțuite, flancate de câte o linie, situate pe fațeta de jos și executate prin imprimare cu pieptenul (decorul pare a fi asemănător celui de pe vasul de la fig. 6/1 din T. 4); slip cafeniu deschis cu pete negricioase; pastă neagră cu nisip și pietricele; diam. presupus cca 20 cm; marcaj EM: „T. 5, M. 1” (fig. 6/4). – *Inel* plurispiralic din sârmă de bronz; nu l-am găsit în depozit; „bine conservat”; diam. max. 2,2 cm; marcaj EM (din fișă): „T. 5, nr. inv. II2.294” (fig. 6/5, după schiță EM). – Arc de *fibulă*, cu înveliș de bronz decorat cu striuri și probabil cu miez de fier (piesa este pierdută); lung. 7 cm (fig. 6/6, după TB, nr. 218 – care reproduce o schiță EM). – *Vârf de lance* de fier. Pierdut.

Tumulul 6. Fișele inventar redactate de EM poartă trei marcaje: „T. 6, M. 2” și „T6”, fapt ce implică existența a cel puțin două morminte, lucru confirmat de altfel și de TB.

M. 1. Schelet. Fibula de la fig. 7/9 se află în zona pântecului (TB, nr. 174, adaugă ca inventar: strachină, cuțit și vârf de lance). S-au identificat: – Mai multe fragmente dintr-o *strachină* invazată, cu marginea modelată cu cinci fațete dispuse ușor oblic, cu patru proeminente; slip brun-cenușiu; s-au păstrat cca. 30%; diam. max. 20,6 cm; diam. gurii 17,8 cm; î. 8 cm (fig. 7/1). – Fragment din marginea unei *străchini* invazate cu patru fațete orizontale și cu proeminente-butoni; slip brun-cenușiu, puțin corodat; pastă neagră în spărtură, cu nisip; diam. cca 17–19 cm (fig. 7/2). *Fibulă* de fier cu portagrafa în formă de clepsidră, străbătută de o nervură mediană verticală, cu secțiunea arcului rectangulară și cu două resorturi (se păstrează numai unul); ruginită; cf. TB, nr. 174; lung. max. 8,2 cm; portagrafa 3 × 2,5 cm (fig. 7/9). – *Vârf de lance* de fier cu secțiunea romboidală, cu tub de înmănușare la baza căruia se vede urma unei găuri de nit; foarte ruginit; lung. 17,9 cm (la EM 18,5 cm), din care tubul: 4,9 cm; piesa poartă la EM marcajul „T. 6”, fără precizarea momântului (fig. 7/3). – *Cuțit* de fier. Cele trei fragmente ale acestuia poartă, toate, marcajul „T. 6”, fără alte precizări (EM); vezi și mai jos (fig. 7/6–8). Nu știm care este piesa din inventarul mormântului menționată la TB. – *Pendantiv* din placă de bronz în forma unui vârf de săgeată; perforat; bine conservat; culoare roșcată; lung. 2,55 cm (fig. 7/4).

M. 2. TB: „Fără schelet. Fibula zăcea între două șiruri de bolovani”. La EM, sub marcajul „T. 6, M. 2” se află: – *Fibulă* de fier cu placa piciorului în formă de clepsidră și arcul cu secțiunea rectangulară; cu două resorturi (se păstrează doar unul); foarte ruginită; lung. 7,3 cm; î. portagrafei 3,3 × 1,8 cm (fig. 7/5, după TB, nr. 175).

Următoarele obiecte poartă marcajul „T. 6” fără alte precizări. Unul din cuțite aparține cu siguranță lui M. 1. O parte din restul pieselor provine foarte probabil din inventarul deranjat al M. 2, dar ar putea sugera și existența unui al treilea mormânt: – Mai multe fragmente dintr-o *strachină* invazată cu marginea modelată

cu fațete dispuse ușor oblic; probabil avea patru proeminențe; decorul realizat prin imprimare cu pieptenul: pe fațeta de jos un șir de „S”-uri înlanțuite, flancate de câte o linie imprimată; câte o bandă formată din șapte linii imprimate este dispusă oblic spre buză, în dreptul proeminențelor; slip brun-cenușiu; pastă negricioasă cu nisip și pietricele; se păstrează cca 25%; diam. gurii cca 21 cm; diam. max. 22,9 cm; î. cca 7,5 cm (fig. 7/10). – Fragmente de la o *cupă cu picior* („fructieră”); se păstrează câteva fragmente de margine, decorate pe fața interioară cu „S”-uri înlanțuite, flancate de linii imprimate și, de asemenea, câteva fragmente, ornamentate tot prin imprimare cu pieptenul, ce par a proveni de la piciorul vasului; slip brun-cenușiu cu reflexe roșiatice (ardere secundară?); pastă fină cu nisip (fig. 7/11 a–b). – *Cuțit* de fier; două găuri de nit pe placa mânerului; relativ bine conservat; lung. 14,6 cm, din care lama 9,2 cm (fig. 7/7). – *Cuțit* de fier; se păstrează placa mânerului pe care se văd două nituri; lama lipsește; muchiile sunt ușor îngroșate; lung. 8,3 cm (fig. 7/6). – Fragment de mâner de la un *cuțit* (de luptă?) de fier; se remarcă îngroșarea puternică a muchiei, decorată cu creștături transversale; două găuri de nit; lung. 4,5 cm (fig. 7/8).

Tumulul 7. Din datele avute la dispoziție rezultă că movila fusese deranjată. Numărul vaselor ceramice și al pieselor de metal provenite din acest tumul sugerează existența a cel puțin două morminte, unul înzestrat cu o pereche de fibule (fig. 8/9, 12), celălalt cu o singură fibulă (fig. 8/10). Fiecare va fi avut în inventar și o *strachină* invazată. Unul dintre defuncți a fost luptător (vârful de iance de la fig. 8/3). Ceramica de la fig. 8/6, 11, 13 are aceeași factură, deosebită de cea a străchinilor de la fig. 8/2, 4; pare a fi suferit o ardere secundară (ofrande?). Nici EM în fișe, nici TB nu precizează numărul mormintelor. TB remarcă faptul că fibulele nr. 219 și 220 (aici fig. 8/12, 9) zăceau „între bolovani, nefiind *in situ*”, iar a treia fibulă, nr. 221 (aici fig. 8/10), s-a găsit în mantaua tumulului (TB n-a putut-o desena direct). Totuși, TB menționează următorul inventar pentru întreg tumulul: „vârful de lance de fier, fragment de punnal (?) de fier, ciob de la o strachină și fragment de tablă de bronz cu gaură”. În depozitul Muzeului Național se află următoarele piese ce poartă marcajul „T. 7”: *Strachină* invazată cu caneluri oblice scurte pe umăr; slip brun la exterior, negricios în interior; nisip în pastă, restaurată cca 50%; diam. gurii 17 cm; diam. max. 20,3 cm; î. cca 8 cm (fig. 8/2) – *Strachină* invazată cu caneluri oblice pe umăr; slip brun-cenușiu în mare parte corodat; nisip și pietricele în pastă; restaurată cca 70%; diam. gurii 17,8 cm; diam. max. 20 cm; î. 5,5 cm (fig. 8/4). – Fragment de *strachină* cu buza lătită și profilată: brun-cărămizie; fundul lipsește; diam. gurii. cca 15 cm; î. cca 4 cm (fig. 8/6). – Fragment din gâtul unei *căni* cu două torți desprinse din buză; suprafața netedă, brun-cărămizie. Dimensiuni mijlocii (fig. 8/13). – Fragmente provenind din gâtul unei *căni*, de dimensiuni mai mari decât precedenta; se văd urmele celor două torți, desprinse din buză; pe laturile unui fragment de toartă se observă o semiperforație; un alt ciob este o proeminență apucătoare lată; apartenența tuturor acestor fragmente la același vas nu este sigură; culoare brun-cărămizie; suprafața netedă, slipul fiind corodat (fig. 11 a–f). – *Arc de fibulă* de fier cu înveliș supraturnat din bronz, decorat cu striuri, mai vizibile la capete; lung. pe coardă 6,8 cm (fig. 8/12,

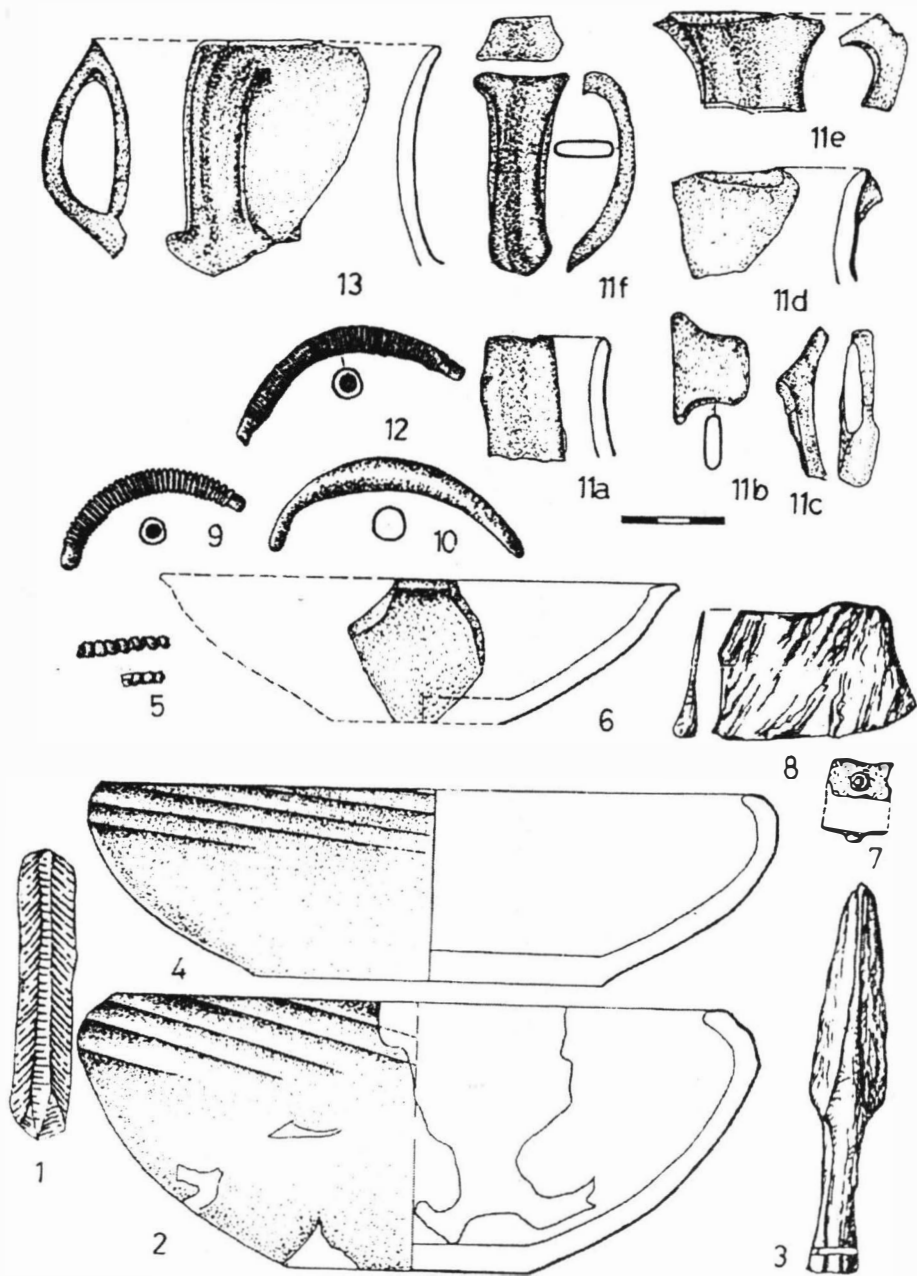


Fig. 8. Ostrovu Mare. T. 7; 2, 4, 6, 11, 13 ceramică; 3, 8 fier; 5, 7, 10 bronz; 9, 12 bronz cu miez de fier.

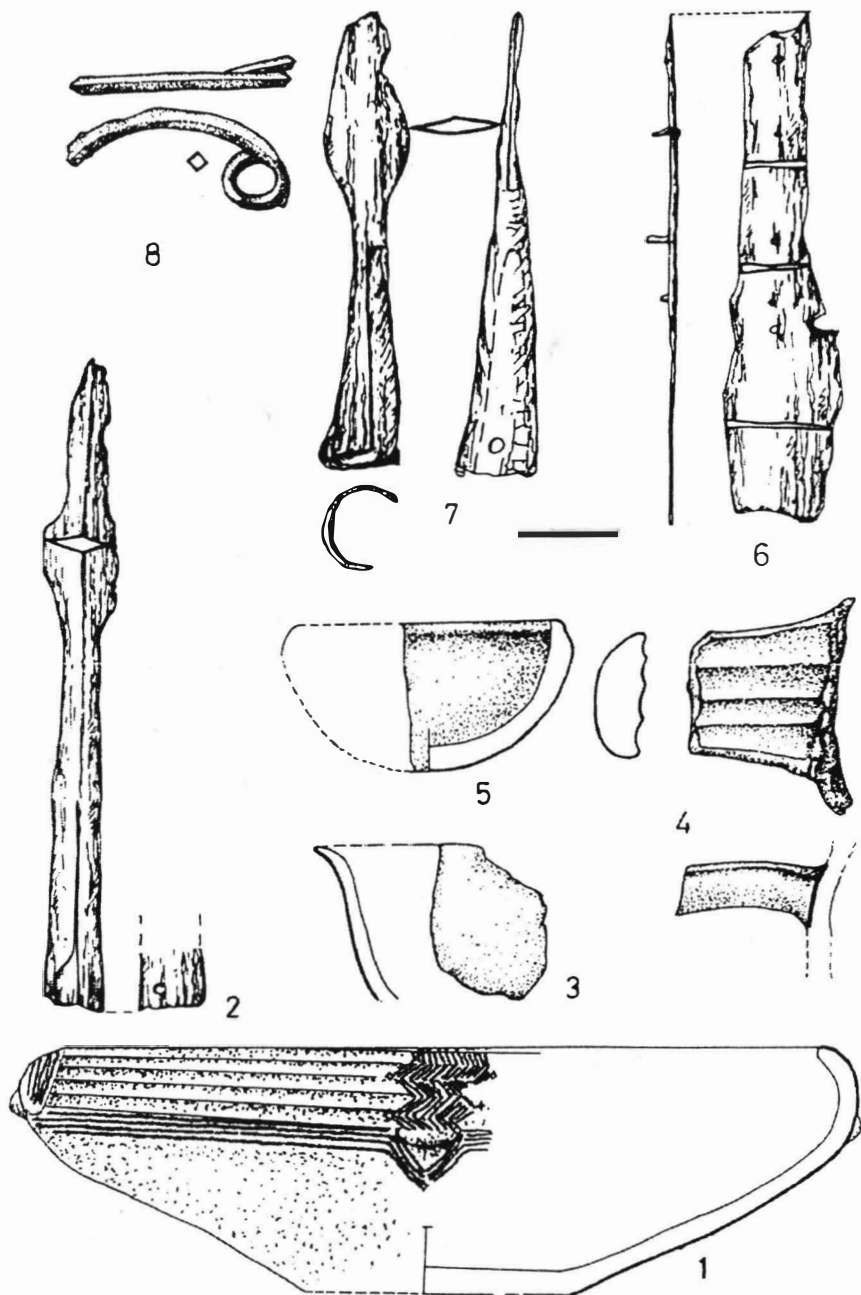


Fig. 9. Ostrovu Mare. T. 9, M. 1; M. 2. 6-8 M. 1; 1-5 M. 2; 1, 3-5 ceramică; 2, 6-8 fier.

după TB, nr. 219). – *Arc de fibulă* de fier cu înveliș supraturnat din bronz, decorat cu 34 de „coaste”; lung. pe coardă 5,5 cm (fig. 8/9, după TB, nr. 220). – *Arc de fibulă*, probabil de aceeași factură cu cele de la fig. 8/9 și 8/12; dispărută; o reproducem după schița lui TB, nr. 221, care a copiat un desen al lui EM (fig. 8/10). În fișele EM se menționează o fibulă asemănătoare, cu marcajul „T?”; lung. pe coardă 6,7 cm (fig. 12/11). – *Vârf de lance* de fier cu secțiunea frunzei romboidală; gaură de nit și două striuri horizontale la baza tubului; dispărut; lung. 11,6 cm (fig. 8/3, după EM). – Fragment de *tablă* de bronz cu o proeminență găurită; lung. 1,9 cm (fig. 8/7). – Două fragmente dintr-un lanț spiralic din bandă subțire de bronz, de tip „*saltaleone*”; lung. 2,7 și 1,3 cm; lat. benzii 0,3 cm (fig. 8/5). – Fragment de *tablă* de fier (?), îngroșată la margine; nu am identificat-o în depozitul Muzeului Național (fig. 8/8, după schiță EM). – *Lamă de silex* cafeniu deschis; lung. 8,6 cm (fig. 8/1).

Tumulul 8. TB, citând perechea de fibule nr. 222–223 (aici fig. 6/9 și 6/11), menționează: „tumul deranjat”, fără a mai aminti vre-un inventar. În fișele lui EM apare marcajul „T. 8”. Se poate deduce că movila conținea un *singurmormânt* cu următorul inventar: – *Cană* sau ceașcă(?) de dimensiuni mijlocii, cu o toartă în bandă; brună la exterior, brun-cenușie în interior; nisip în pastă; suprafață netedă; î. păstrată (fără fund) 11,5 cm (total probabil cca 15 cm) (fig. 6/10). – *Cană* de dimensiuni ceva mai mari decât precedenta; brun-cenușie în interior și la exterior; suprafața netezită, î. cca 18 cm (fig. 6/8). – *Fragment ceramic* de la un vas cu pereții groși pe fața căruia se află un motiv decorativ în formă de triunghiuri, realizate prin imprimare cu pieptenul (fig. 6/7). – *Arc de fibulă* de fier cu înveliș supraturnat din bronz, decorat cu „coaste”; lung. pe coardă 5,85 cm (fig. 6/9, după TB, nr. 222). – *Arc de fibulă*, la fel ca cel de la fig. 6/9; lung. pe coardă 5,9 cm (fig. 6/11, după TB, nr. 223).

Tumulul 9. Conținea cel puțin două morminte precum și material marcat fără specificarea mormântului, fapt ce ar putea presupune fie un al treilea mormânt, fie proveniența din manta.

M. 1. TB menționează pe lângă fibula nr. 176 (aici fig. 9/8), un vârf de lance și un cuțit, ambele din fier. – *Fibulă* de fier: se păstrează arcul cu secțiune rombică și unul din resorturi; ruginită; lung. pe coardă 6,95 cm (fig. 9/8, după TB, nr. 176). – *Vârf de lance* de fier; secțiunea frunzei a fost inițial romboidală; foarte ruginit; gaură de nit la baza tubului de înmănușare; lung. 13,2 cm (fig. 9/7). – *Cuțit de luptă* de fier cu placă la mâner; se păstrează cea mai mare parte a mânerului, pe care se văd patru nituri plus o gaură de nit și începutul lamei (aceasta din urmă pare a fi ușor curbată, iar muchia ei îngroșată; totuși nu credem să fi fost un cuțit cu mânerul în formă de „T”); ruginit; lung. 14,9 cm din care mânerul cca. 9,5 cm (fig. 9/6).

M. 2. Singura piesă cu acest marcaj (la EM) este: – *bol* semisferic cu marginea ușor rotunjită spre interior; slipul corodat; brun-cărămiziu la exterior, brun-închis în interior; se păstrează cca 30%; diam. cca 7,5 cm; î. 4,4 cm (fig. 9/5).

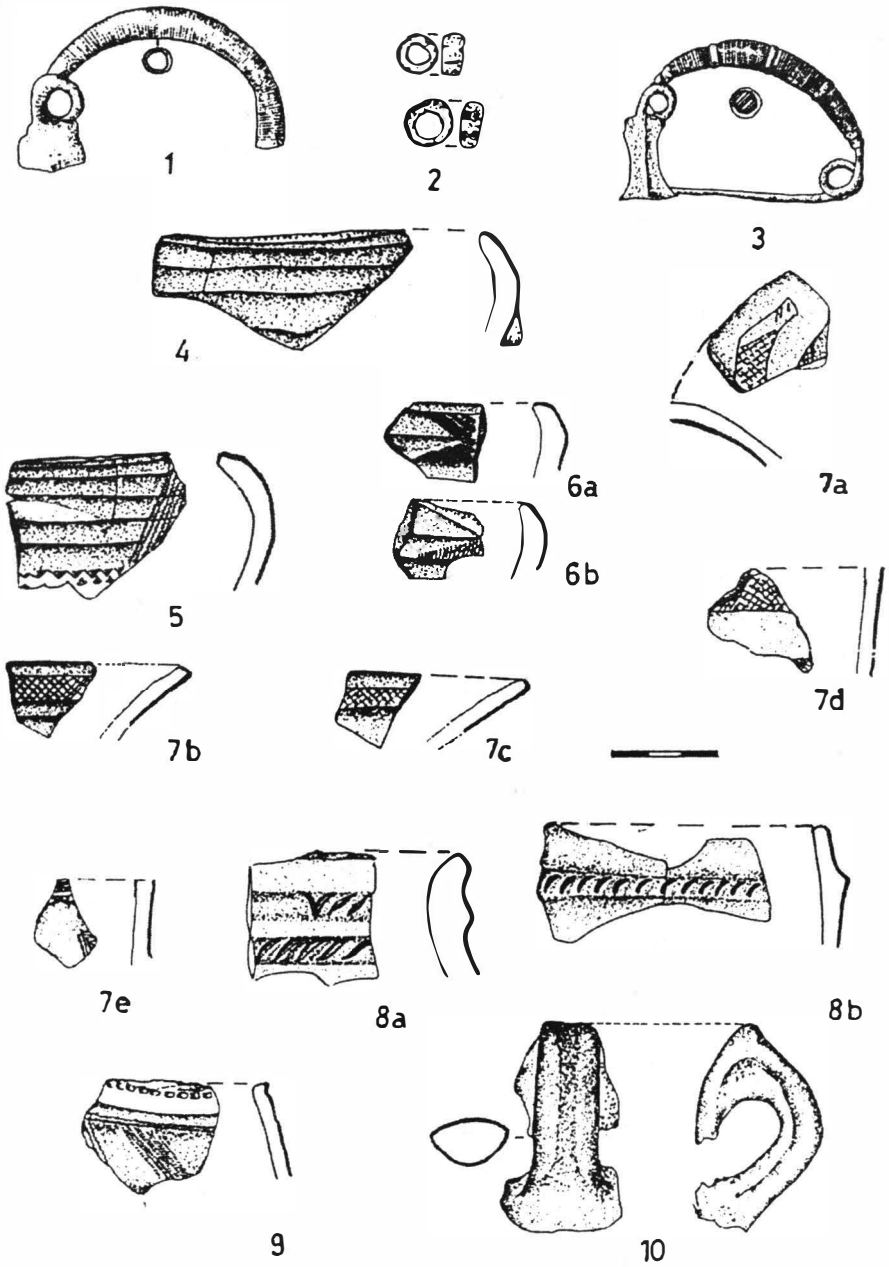


Fig. 10. Ostrovu Mare. T. 10, M. 1; T. 10 – manta; 1–4 T. 10; 5–10 T. 10 – manta; 4–10 ceramică; 1, 3 bronz cu miez de fier; 2 sticlă.

Următoarele piese a u marcajul, la EM „T. 9”:- Mai multe fragmente ale unei *străchini* invazate mari cu patru proeminente și cu marginea fațetată; decor imprimat cu pieptenul (un motiv din benzi în zig-zag, cu colțurile marcate de câte o împunsătură circulară, dispus pe fațete, alternează în dreptul proeminențelor; sub fațeta de jos o bandă orizontală alcătuită din patru linii care, în dreptul proeminențelor, formează un unghi al cărui vârf este marcat, de asemenea, cu o împunsătură circulară); slip brun-negricios cu pete roșcate, corodat pe alocuri; se păstrează cca 40%; diam. gurii cca 22 cm; diam. max. cca 25 cm; î. cca 7,2 cm (fig. 9/1). – Fragment de *castron* (?) cu buza ușor răsfrântă; slip brun-deschis la exterior, corodat în interior (fig. 9/3). – Fragment de toartă lată, străbătută de patru caneluri longitudinale, de la o *cană* de dimensiuni mari (fig. 9/4). – *Vârf de lance* de fier; foarte ruginit; gaură de nit la baza tubului de înmănășare; secțiunea frunzei romboidală; lung. 19,4 cm (fig. 9/2).

Tumulul 10. După TB (nr. 174, 175) T. 10 conține un singur mormânt. În Muzeul Național s-a găsit un pachet purtând marcajul „T. 10, manta” (fragmentele de strachină poartă marcajul „T. 10, M. 1”), care conținea numai cioburi de la diferite vase de epocă Basarabi. Cu excepția acestora din urmă, nici una din piesele amintite de TB n-au putut fi găsite în depozitul muzeului. Ținând seama de aceste date nu considerăm exclus ca movila să fi conținut și un al doilea mormânt și ca o parte din materialele aflate în Muzeul Național, marcate cu „T. ?” să fi provenit și din acest tumul.

M. 1. TB menționează: „Schelet; pereche de fibule pe pânțec. Context: spadă; vârf de lance; fragment de cuțit; perlă de sticlă neagră; rolă spiralică („saltaleone”). În fișele lui EM nu am identificat decât perla de sticlă și un ciob dintr-o strachină. – *Strachină* invazată cu fațete orizontale pe umăr și cu patru proeminente; slip negricios în pastă; se păstrează câteva fragmente de margine; nedecorată; diam. gurii cca 20 cm (fig. 10/4). – *Fibulă* de bronz (așa rezultă din desenul lui TB, nr. 184) cu arcul brăzdat de striuri alternând cu „coaste” dispuse transversal, cu două resorturi și cu portagrafa în formă de clepsidră, străbătută de o nervură verticală; întregă; bine conservată; lung. max. pe coardă 7,05 cm (după desenul TB); dispărută; faptul că TB nu dă dimensiunile piesei ne face să credem că nu a văzut-o (fig. 10/3, după TB, nr. 184). – *Fibulă* de bronz (?) cu arcul brăzdat de striuri transversale (nu se poate ști dacă miezul arcului nu va fi fost de fier fiind supraturat cu bronz); se păstrează arcul, unul din resorturi și o parte din portagrafa ce va fi avut, desigur, formă de clepsidră; lung. max. pe coardă 7,65 cm, după desenul lui TB (aceeași observație ca în cazul fibulei de la fig. 10/3) (fig. 10/1, după TB, nr. 185). – *Mărgică* din „pastă sticloasă albastru-verzuie, cu ochi albaștri” (fișă EM); dispărută (fig. 10/2, după schiță EM).

Din mantaua T. 10, provin următoarele fragmente ceramice: – *Strachină* invazată, mare, cu fațete dispuse oblic; sub fațetele de jos se află o bandă constituită dintr-un motiv în zig-zag, realizat în pozitiv, obținut prin excizarea unor mici triunghiuri; fațetele sunt străbătute din loc în loc (probabil de patru ori) de câte o bandă dispusă oblic, realizată prin imprimare cu pieptenul; slip brun-închis; se

păstrează cinci fragmente sigure; diam. gurii cel puțin 25 cm (fig. 10/5). – Două mici cioburi din marginea unei *străchini* invazate cu fațete horizontale; decor imprimat cu pieptenul (fig. 10/6 a–b). – Cinci cioburi din marginea unei *străchini* evazate; decorul, realizat prin incizie, sugerează un motiv spiralo-meandric ce nu mai poate fi reconstituit; slip negricios în interior, brun la exterior; câteva pete roșietice indică o ardere incompletă (fig. 10/7 a–e). – Fragmente dintr-un *vas borcan* cu buza îngroșată și crestată în afară, cu brâu crestă sub margine; brun-roșiatic; pietricele și nisip în pastă (fig. 10/8 a–b). Ciob de *ceașcă* mare (?) sau *cană* (?) cu decor imprimat cu pieptenul și cu un șir de pătrățele excizate; slip negricos la exterior, brun în interior (fig. 10/9). – Toartă cu creastă transversală de la o *ceașcă* (?); nu pare a fi de tip Basarabi (probabil epoca bronzului) (fig. 10/10).

Tumulul 11. Nu s-a identificat nici un material care să poarte marcajul acestei movile. Este foarte probabil să nu fi conținut morminte sau acestea să nu fi avut material conservabil.

Tumulul 12. Nu avem nici o informație asupra numărului mormintelor; judecând după numărul relativ mare de vase din acest tumul putem presupune că vor fi fost cel puțin două morminte. În Muzeul Național se află marcate cu „T12” următoarele piese: – *Strachină* invazată, mare, cu caneluri (fațetate) largi dispuse oblic, cu patru proeminențe; pe una din caneluri se află un decor în zig-zag pozitiv, realizat prin excizarea unor mici suprafețe triunghiulare; în dreptul proeminențelor, benzi în zig-zag imprimate cu pieptenul; slip brun la exterior, negricios în interior; se păstrează mai ales fragmente din marginea și umărul vasului; diam. gurii cca 27 cm (fig. 11/1 a–c). – *Strachină* invazată cu fațete dispuse ușor oblic; una din fațete este decorată cu romburi rezervate în pozitiv prin excizarea unor mici suprafețe triunghiulare; sub fațete se află o bandă imprimată cu pieptenul și care alcătuia probabil un unghi în dreptul proeminențelor; slip brun-negricios; nisip și pietricele în pastă; se păstrează câteva fragmente; diam. gurii cca 22 cm (fig. 11/2 a–f). – Cinci cioburi de margine de la una sau două *străchini* invazate de dimensiuni mijlocii; fațete horizontale și proeminențe; slip brun-închis la exterior, negricios în interior (fig. 11/3 a–c). – Două cioburi de margine de la o *strachină* invazată cu pereții groși, cu fațete horizontale pe umăr și cu decor incizat; slip brun-închis (fig. 12/1 a–b). – Câteva cioburi mici de la o *ceșcuță* pântecoasă sau *căniță* (?); decor: șir de împunsături, linii imprimate cu pieptenul; ghirlande în dreptul proeminențelor de pe pântecul vasului (?) și triunghiuri hașurate prin incizie (fig. 12/2 a–g). – Fragment de toartă cu creastă longitudinală de la o *ceașcă*, poate de la piesa din fig. 12/2 a–g (fig. 12/3). – Două fragmente de toartă lată, brăzdată de caneluri longitudinale, de la o *cană* sau de la o *ceașcă* pântecoasă, de dimensiuni mijlocii (fig. 12/4–5).

Materialele provenind din necropola de la Ostrovu Mare, marcate de EM cu „T. ?” sau fără marcaj: Tub de înmănușare de la un *vârf de lance* de fier; foarte ruginit; n-a fost găsit; lung. 8 cm (EM) (fig. 12/6, după schiță EM). Tub de înmănușare de la un *vârf de lance* (?) de fier; foarte ruginit; n-a fost găsit; lung. 8,3 cm (fig. 12/8, după schiță EM). – Fragment de lamă și de mâner ale unui *cuțit* de

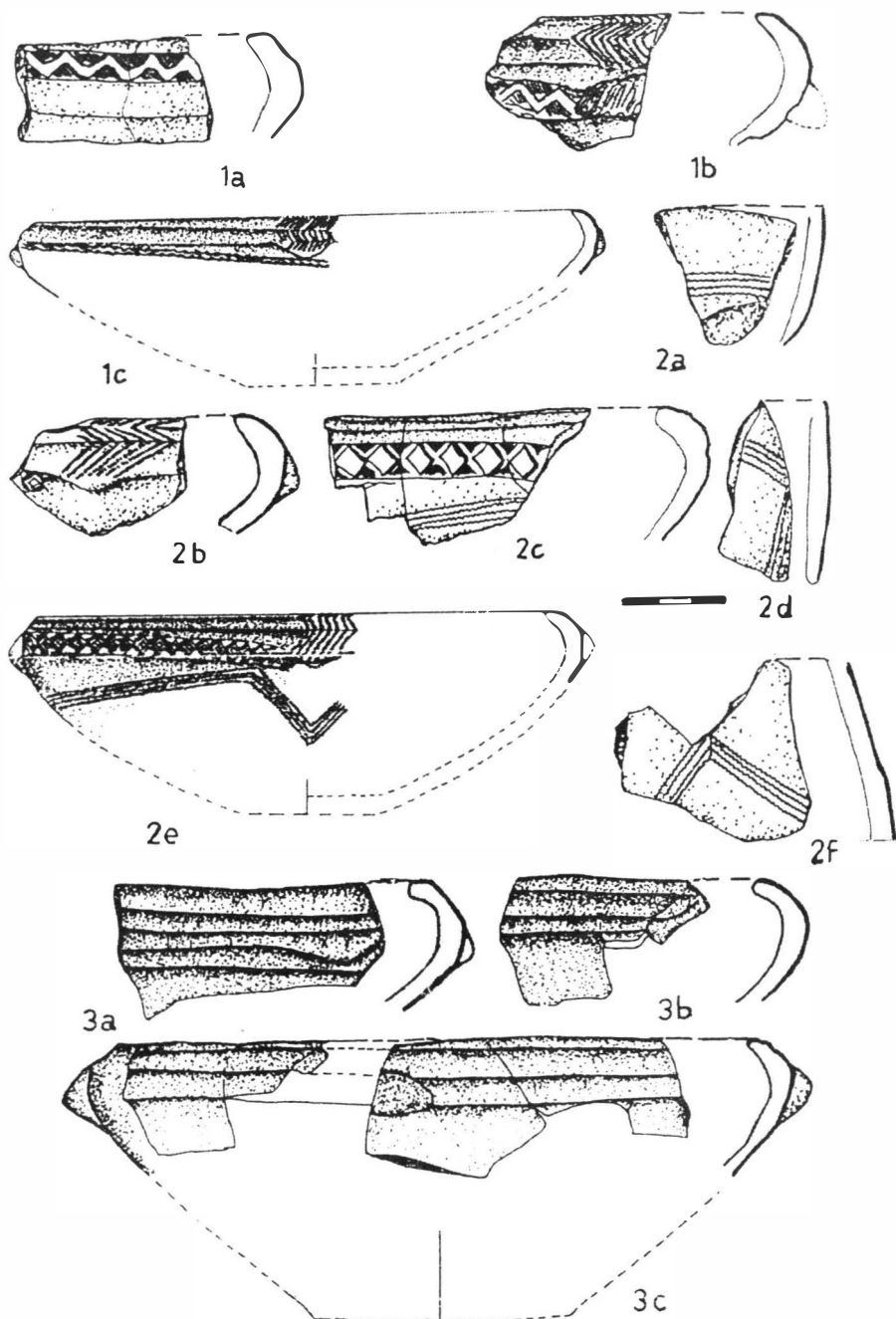


Fig. 11. Ostrovu Mare. T. 12.

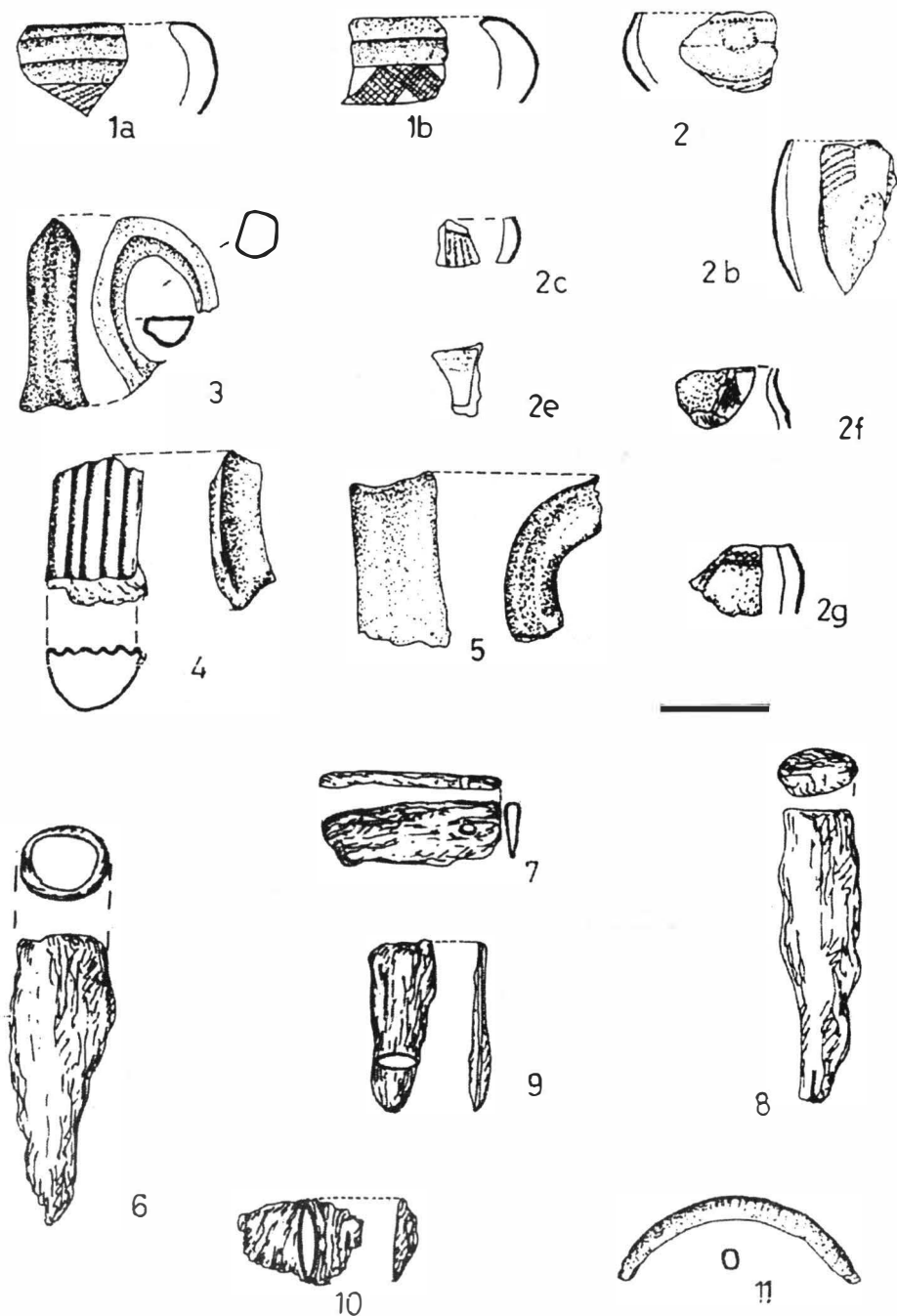


Fig. 12. Ostrovu Mare...T. 7[?]; 1-5 ceramică; 6-10 fier; 11 bronz cu miez de fier.

fier; gaură de nit pe placa mânerului; n-a fost găsit; lung. 5,1 cm (fig. 12/7, după schița EM). – Două fragmente de *bară* de fier; foarte ruginite; fără marcaj, care provin de la Ostrovu Mare; lung. 5 și, respectiv, 3,5 cm (fig. 12/9, 10). – *Arc de fibulă* de fier cu înveliș supraturnat de bronz, decorat cu striuri transversale, abia vizibile; poartă pe plic marcajul „T. 2, M. 2” și nici nu l-am identificat în ilustrația volumului PBF XIV, 1983, 6 al lui TB. Este foarte probabilă o eroare de marcaj pe plic (poate de reinventariere); pe fișa EM se află marcajul „T. ?”; lung. max. pe coardă 6,8 cm (fig. 12/11).

★

Se înțelege de la sine că orice analiză a necropolei mai sus descrise este relativată de sărăcia și, uneori, nesiguranța informației avute la dispoziție. Lipsesc date despre structura tumulilor, poziția lor în plan, orientarea și numărul exact al mormintelor și, nu la urmă, informații referitoare la repartitia inventarului pe morminte. Totuși, o încercare de sistematizare a datelor, atâtea câte sunt, se cuvine făcută.

Importanța deosebită a acestui mic grup de movile (se pare că au fost în total cel puțin 24 de tumuli) este – așa cum a observat recent A. Vulpe³ – apartenența la o întinsă necropolă, alcătuită din cel puțin nouă grupări, majoritatea tumulare, ce se desfășoară în direcția S–N pe o lungime de aproape 15 km de-a lungul malului stâng al Dunării, pe teritoriul satelor Balta Verde și Gogoșu. Tumuli de pe Ostrovu Mare, săpați în 1975, constituie cea mai sudică grupare identificată până acum în zonă. Este probabil ca actualul ostrov să nu fi fost despărțit în antichitate printr-un braț al Dunării, așa cum este în prezent. Celelalte grupuri de morminte sunt (de la sud la nord)⁴: „Prundu Deului” tot pe Ostrovu Mare⁵, Balta Verde, punctele „Gura Blahniței”, „Crângul lui Stângă”, „Glod”, „La Podișcă”, „La Morminți”, Gogoșu (tot punctul „La Morminți”)⁶ și „La Schelă”, tot pe Ostrovu Mare, dar mai la nord⁷.

³ A. Vulpe, *Die Kurzschwerte, Dolche und Streitmesser der Hallstattzeit in Rumänien* (PBF VI, 9), München, 1990, p. 113 și urm.

⁴ *Ibidem*, harta de la p. 114 (aici fig. 13).

⁵ Stângă, Drobeta 4. 1980, p. 117 și urm. (mai mulți tumuli din care s-a cercetat doar unul: cf. *idem*, Materiale 16 (Vaslui), 1982, p. 113.

⁶ D. Berciu și E. Comșa, Materiale 2, 1956, p. 320 și urm.

⁷ Despre descoperirile mai vechi de pe Ostrovu Mare în general: D. Berciu, *Morminte tumulare în Oltenia*, Memoriile Institutului de Arheologie Olteană 22, 1934, p. 12; *Idem*, *Arheologia preistorică a Olteniei*, Craiova. 1939, p. 163 și urm.; *Idem*, Materiale 1, 1953, p. 589 și urm. (Catalogul Muzeului Arheologic din Turnu-Severin); Berciu și Comșa, Materiale 2, 1956, p. 477. Deși se citează și săpături făcute de Muzeul din Turnu Severin, acestea n-au fost niciodată publicate; materialele citate în diverse lucrări de Berciu provin, majoritatea, din punctul „La Schelă”, dar și din alte stațiuni de pe Ostrovu Mare, care n-au putut fi totdeauna identificate. Un repertoriu complet, însoțit de o hartă a descoperirilor de pe această insulă a Dunării n-a fost încă întocmit. Este vrednic de crezare că ciburile de tip Basarabi, ilustrate la Berciu și Comșa, *op. cit.*, p. 177, fig. 191, să provină din zona grupurilor de tumuli din partea sudică a ostrovului (cea prezentată în lucrarea de față și cea de la „Prundu Deului”). O prezentare sumară a descoperirilor de tip Basarabi de pe Ostrovu Mare, mai recent, la G. Crăciunescu, *Thraco-Dacia* 16, 1995, p. 142 (nu sunt menționați tumuli săpați de Moscalu).

Tabelul

Asocierea inventarului funerar pentru fiecare

Tumul	Morm. nr.	Arme			Podoabe		
		Lance	Cuțit de luptă	Altele	Fibule	Brățări	Perlă
1	1		2 simple 1 „T”	1 vârf săgeată	1 bronz+Fe		
	2					5Fe+16 bronz	
	3				1 bronz+Fe		
	manta				1		
2	1		1				
	2	1	2(3?)	cuțitaș	1 bronz+Fe		
	3				2 bronz+Fe		
3	1	2	2		1 bronz-Fe	1	
4	1?	1		pensetă Fe			
5	1	1			1 bronz+Fe		
	2?						
6	1	1	1		1 Fe		
	2		2	cuțitaș	1 Fe		
7	1 +	1		tablă Fe	2 bronz+Fe		
	2			lamă silex	1 bronz+Fe		
8	1				2 bronz-Fe		
9	1	1	1		1 Fe		
	2						
„T 9”	1	1					
10	1				2 bronz		1
	2?						
11							
12	1 +						
	2?						
T?		2	1	bară fier	1 bronz-Fe		
Total		11	13		19	22	1

Având în vedere că necropola de la Gogoșu conține mormintele cele mai recente, aparținând Hallstatt-ului târziu, sec. VII-VI, a.Ch. și că în gruparea de față abundă materialul de tip Basarabi, caracteristic pentru faza mijlocie a Hallstatt-ului carpato-dunărean, este plauzibil să considerăm, împreună cu A. Vulpe, această înșiruire de necropole ca oglindind, cel puțin în parte și o succesiune cronologică⁸.

⁸ Vulpe. *op. cit.*, p. 120.

/

mormânt din necropola de la Ostrovu Mare

		Ceramică				Observații
Altele	Strachină invazată	Strachină evazată	Vas cu picior	Cană	Altele	
cute	1 decorată					
inel	1 decorată	1 fragment				
	2					
					bol	
	1					
	1 decorată					
inel	1 decorată	1			ciob Basarabi	
		1 decorată				
	1 decorată					
inel	1 decorată					
						fără inventar
pandativ bronz	2					
	1 decorată		1 decorat			deranjat
tablă bronz	1			1	bol	deranjat
saltaleoni	1			1		
				2	ciob vas mare	
					bol	
	1 decorată			1 toartă cană	castron	fără marcaj
	1					
	2 decorate	1 decorată		1	vas/horcan	din manta
						fără inventar
	2 decorate			3 căni		
	2					
					cioburi atipice	fără marcaj
3 inele	23	3	1	9	3 boluri	

Pentru a ne face o idee despre structura tumulilor cercetați de E. Moscalu, observăm că movila săpată în 1978 la „Prundu Deului” pare a fi fost construită în mod asemănător. Despre aceasta din urmă se spune că mantaua era construită dintr-o aglomerare de pietre de râu care, în vârful tumulului atingea grosimea de 40 cm și care se subția spre poale; grămada de bolovani fusese acoperită de un strat de pământ negru, gros de până la 15 cm, în care fuseseră antrenate și materiale de

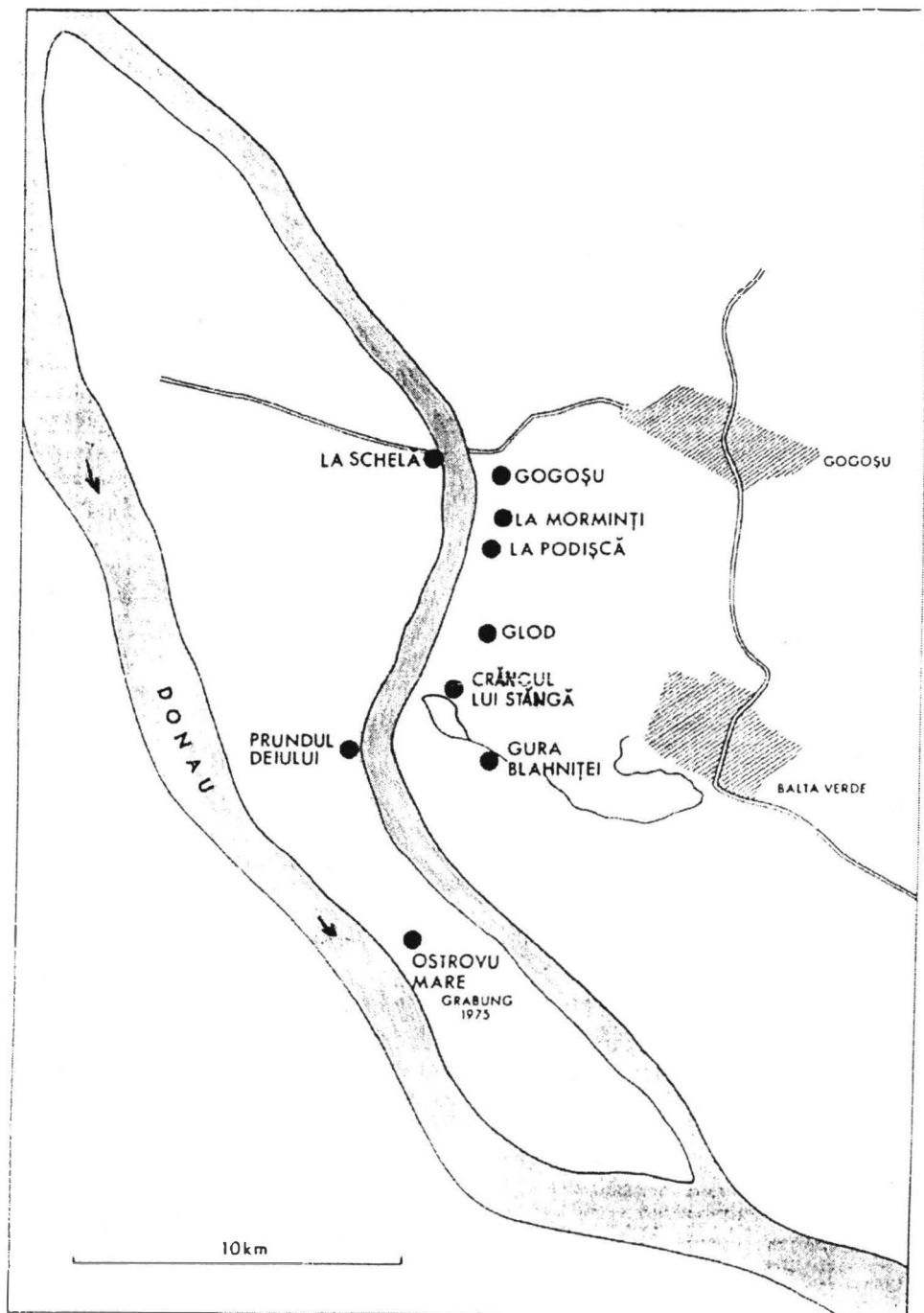


Fig.13. Grupurile funerare din zona Balta Verde – Gogoșu – Ostrovu Mare, după A. Vulpe.

epocă romană, desigur prin lucrările agricole⁹. Spre deosebire de tumulii de față, cel de la „Prundu Deului” conținea doar un mormânt de incinerare cu oasele calcinate depuse direct pe solul galben-nisipos. Inventarul – o strachină invazată cu decor Basarabi, înrudită cu cele aici ilustrate, un cuțit de luptă cu mânerul în „T” și un cuțitaș¹⁰ – apropie de asemenea mormântul de la „Prundu Deului” de cele publicate în lucrarea de față. Tot așa, mai mulți tumuli din punctele „Glod”, „La Podișcă” și, mai ales, „La Mormiți” de la Balta Verde au o structură analogă¹¹. Trebuie însă amintit că în grupările de la Balta Verde apar și tumuli fără manta de pietre sau că stratul de pietre acoperea doar mormintele luate în parte; la Gogoșu tumulii aveau mantaua construită exclusiv din pământ¹². Nici în necropola eponimă (Basarabi, jud. Dolj) tumulii nu aveau o manta compactă de bolovani, ci un acoperământ de pietre peste unele morminte¹³. Aceeași situație caracterizează și tumulii de pe Moldova Veche – „Ostrov–Grobila”¹⁴.

Între numărul tumulilor și cel al mormintelor citate de E. Moscalu și cel constatat de noi pe baza inventarului avut la dispoziție este o contradicție evidentă: 12 tumuli cu 16 morminte (Moscalu); 11 tumuli cu cel puțin 18, probabil chiar 20–21 de morminte în lucrarea de față. Frecvențele deranjamente menționate de Moscalu ar putea explica dificultatea întâmpinată de descoperitor în identificarea mormintelor (săpătura a fost făcută în condițiile meteo specifice toamnei târzii). Amintim însă că și la Balta Verde și Gogoșu multe schelete erau aproape sau chiar complet descompuse. Este evident că în cazul mormintelor fără inventar sau cu puține piese, localizarea lor nu va fi fost ușor de făcut. În această situație se va fi aflat T. 11 de pe urma căruia nu ne-a parvenit nici un obiect de inventar. În ceea ce privește numărul mormintelor în cadrul unui tumul, acesta nu depășește cifra trei; doi tumuli (T. 1 și 2) conțin sigur trei morminte, eventual și T. 6; doi tumuli (T. 7 și 9, poate și T. 5, 10, 12) două morminte, iar trei tumuli (T. 3, 4, 8) câte un singur mormânt. Prin aceasta grupul funerar de pe Ostrovu Mare – „1975” se apropie mai mult de gruparea de la Balta Verde – „La Mormiți”, deosebindu-se de situațiile constatate în grupările din punctele „Glod” și „La Podișcă”, unde, în unii tumuli, s-au dezvelit șase până la opt morminte¹⁵. Și în necropola de la Basarabi cele mai multe movile conțin patru morminte¹⁶.

⁹ Stângă. Drobeta 4, 1980. p. 117, fig. 1.

¹⁰ *Ibidem*, fig. 2; cf. și Vulpe. *op. cit.*, p. 77, nr. 119A, pl. 41B.

¹¹ Berciu și Comșa. *op. cit.*, p. 390 și fig. 79, 104, 105–107, 121–123 (în această categorie se înscrie și T. 20 conținând material ceramic cu decor de tip Basarabi).

¹² *Ibidem*, loc. cit. și p. 406 și unu.

¹³ Vl. Dumitrescu, Dacia 12, 1968, p. 177 și unu.

¹⁴ M. Gumă. *Civilizația primei epoci a fierului în sud-vestul României*, București, 1993, p. 220 și 272; tumulii conțineau materiale cu decor specific culturii Basarabi. În aceeași lucrare se mai dau și alte înfățișări despre obiceiurile de înmormântare în cultura Basarabi; cf. și recenzia cărții de către Vulpe. SCIVA 45, 1994, 2, p. 188 și unu.

¹⁵ Vulpe, *op. cit.* (nota 3), p. 115.

¹⁶ Dumitrescu. *op. cit.*, descrierea tumulilor.

În pofida condițiilor precare de informație putem obține totuși o imagine, cât de cât aproape de realitate, asupra structurii sociale a necropolei de pe Ostrovu Mare. Cum rezultă din tabelul 2, cel puțin zece morminte sunt înzestrate cu arme, ceea ce presupune 50% morminte de luptători. Șase morminte conțin piese de port, fără arme; între acestea se remarcă pe departe M. 2 din T. 1 în care s-au aflat nu mai puțin de 21 de brățări de bronz și de fier și un inel de bronz. Astfel de inventare sunt considerate ca aparținând femeilor. În sfârșit două sau trei morminte ar avea doar ceramică, iar alte două sau poate mai multe ar fi fost lipsite de inventar conservabil.

Tabelul 2

Repartiția și asocierea inventarului funerar în necropola de la Ostrovu Mare

Tumul	Mormânt	Arme			Podoabe			Ceramică			
		Lance	Cuțit	Altele	Fibula	Brățară	Altele	Strachină invazată	Strachină evazată	Cană	Altele
2	2	*	**(*)?	*	*			*			
1	1		***	*	*			*			
6	1	*	*		*			**			
9	1	*	*		*						
6	2	*	**		* ?			*			*
4	1	*						*			
7	1	*			** (?)			*		*	* bol
9	3 ?	*	**					*		*	*
5	1	*					*	*			
3	1		*		*			*			
2	1							*			
1	2					*X21	*	*	*		
2	3				**		*	**			
10	1				**		*	*			
8	1				**					**	*
1	3				*		**			*	
7	2				*			*		*	
10	2							*	*		* bol
9	2										*
12	2 ?							**		*	
5	2	Fără inventar									

Singurele arme sunt cuțitul de luptă (12 exemplare în șapte morminte) și lancea (11 piese din care nouă în șapte morminte). Se remarcă prezența mai multor exemplare din același tip de armă în cadrul unui singur mormânt, fapt întâlnit și în

necropola de la Basarabi¹⁷. Nu putem ști dacă starea fragmentară a majorității pieselor de armament se datorează proastei conservări în sol sau acestea au fost intenționat îmbucătățite, situație de asemenea constatată la Basarabi¹⁸. Prezența unui singur vârf de săgeată dovedește încă o dată că arcul n-a fost arma preferată la triburile din sud-vestul României sau, în orice caz, nu se obișnuia depunerea săgeților în morminte¹⁹. Piesa de port cel mai des întâlnită este fibula (în total 19 exemplare). Ea apare fie singură, fie în pereche, fiind depusă, în două cazuri, pe pânțele. Și pe Ostrovu Mare se confirmă observația făcută în tumulii de la Balta Verde că fibulele pereche se depuneau în mormintele considerate feminine, în timp ce în mormintele cu arme apare de regulă doar un singur exemplar²⁰. În afara mormântului cu multe brățări, în celelalte morminte mai apar câte un inel, un pandantiv, un lanț spiralic („saltaleone”) și o mărgică din pastă sticloasă.

Ceramica, deși prezentă în aproape toate mormintele, este redusă atât tipologic cât și numeric. Forma predominantă este strachina invazată, de multe ori decorată cu motive specifice culturii Basarabi. S-au găsit în total 23 de exemplare, constituind cca 60% din inventarul ceramic, dar și singura formă care, în unele cazuri, s-a putut restaura. Restul ceramicii, extrem de fragmentară, constă din cioburi din trei străchini evazate, trei boluri semisferice, 10 căni (mai ales bucăți de toartă), un vas borcan și, poate, o cupă cu picior („fructieră”).

Strachina invazată este, din punct de vedere funcțional, piesa cea mai frecventă în toate grupările funerare din zona Balta Verde – Gogoșu. Câte un exemplar decorat apare doar la „Prundu Deului” și în T. 20 din grupul „La Morminți”. De remarcat raritatea acestei forme în necropola de la Basarabi, unde predomină strachina evazată sau cupa cu picior²¹. Aceste din urmă forme sunt prezente pe Ostrovu Mare doar prin câteva fragmente, provenind fie din morminte deranjate, fie din rambelul tumulului (v. T. 3, 6 și 10). Celelalte forme ceramice sunt reprezentate exclusiv prin câteva cioburi, așa încât nu putem cunoaște semnificația lor în cadrul ceremonialului funerar.

Din această sumară analiză rezultă o piramidă socială, având în vârf primele două morminte din T. 1: M. 1, cu trei cuțite de luptă, arc, fibulă, cute și o strachină decorată; și M. 2, cu 21 de brățări, inel, străchini decorate. Pare deci a fi conținut mormântul unei căpetenii și cel al soției lui. O situație similară este la Basarabi, unde, în vârful ierarhiei sociale pare a sta un mormânt de luptător (T. 3, M. 3) și

¹⁷ *Ibidem*, T. 2, M. 3; T. 3, M. 3.

¹⁸ *Ibidem*, în T. 3, 4 și 7; ilustrarea inventarelor funerare, grupate pe tumuli și pe morminte, la Vulpe, Dacia 30, 1986, p. 52, nr. 9, fig. 1–3.

¹⁹ Vulpe, *op. cit.* (nota 3), p. 15 și urm.

²⁰ *Ibidem*, p. 117.

²¹ Dumitrescu, *op. cit.*, p. 220. Cf. și Moscalu, Oltenia. Studii și Comunicări 3, 1981, p. 18.

unul de femeie (T. 5, M. 1)²². Tumulul în urmă citat de la Basarabi își găsește o bună analogie din punct de vedere a inventarului tipic feminin în T. 5, M. 3 de pe Moldova Veche – „Ostrov – Groblia”²³. La același nivel social se situează și T. 2 de pe Ostrovu Mare: M. 2, luptător cu lance și două sau trei cuțite de luptă, fibulă și strachină decorată. Dacă presupunem un decalaj cronologic între acești doi tumuli (T. 1 și 2), atunci defuncții depuși acolo ar putea fi considerați ca reprezentând pe conducătorii comunității respective, timp de două generații. Desigur, aceste remarci trebuie supuse cauțiunii. Cert este că gruparea de luptători din tumulii de pe Ostrovu Mare – „1975” era constituită din cel puțin trei purtători de lance (T. 4; T. 7 și, probabil, T. 9, M. 1), trei luptători cu cuțitul (T. 1, M. 1; T. 2, M. 1; T. 3), iar alți trei luptători aveau și lance și cuțit (T. 2, M. 2; T. 6, M. 1; T. 9, M. 1). Este de presupus că inventarul ultimelor trei morminte reflectă un statut social superior celorlalte șase.

Datarea necropolei de pe Ostrovu Mare – „1975” nu comportă dificultăți. Apartenența la cultura Basarabi este asigurată de vasele cu decor specific, prezente în majoritatea tumulilor; excepție face poate T. 7. În acesta din urmă s-au găsit totuși fibule de același tip cu cel din celelalte morminte. Toate fibulele de pe Ostrovu Mare „1975” au portagrafa în formă de clepsidră și două resorturi la capetele arcului. În 12 cazuri arcul de fier este supraturnat cu un înveliș de bronz, decorat cu striuri ori cu „coaste”; trei exemplare sunt numai din fier (T. 6 și 9), iar două foarte probabil din bronz (T. 10). Respectivul tipuri de fibulă apar în toate grupurile de tumuli de la Balta Verde („Glod”, „La Podișcă”, „La Morminți”) și în tumulii de la Basarabi²⁴; tipul lipsește însă în gruparea „Gogoșu”. Tipologia și aria de răspândire a acestui tip de fibule a fost studiată de T. Bader, care distinge patru variante²⁵. În fapt, piesele de la Dunărea de Jos se disting în mare măsură de cele aflate la depărtări mai mari, precum Slovenia, Bosnia, Macedonia etc. și ar putea face obiectul unui studiu aparte²⁶. La lista lui Bader se mai adaugă câteva descoperiri recente: Moldova

²² Analiza structurii sociale și a periodizării necropolei de la Basarabi a fost făcută de Vulpe, *Dacia* 30, 1986, p. 52 și urm., fiind apoi reluată în PBF, VI, 9, 1990, (mai sus nota 3), p. 111. Autorul ia în considerație și raportul între orientarea scheletelor și inventarul lor, precum și compararea acestor date cu situațiile din grupurile tumulare de la Balta Verde (*ibidem*, p. 116). O analiză a necropolei de la Basarabi a fost efectuată și de B. Teržan (*The Early Iron Age in Slovenian Styria*, Lubljana, 1990, p. 71 și urm.), care nu ia în studiu și orientarea mormintelor. Deși lucrarea citată a apărut patru ani după cea a lui Vulpe, concluziile autorului român nu sunt menționate. Cum era și firesc încheierile sunt similare celor trase de Vulpe, atât în privința analizei sociale cât și a cronologiei. La Teržan (*op. cit.*, p. 74, fig. 18) se prezintă, pe planul necropolei, în mod diferențiat tumulii socotii a fi mai vechi față de cei propuși a fi mai târziu. Astfel, T. 2–4, cei mai timpurii, se grupează aparent în centrul micii necropole, fapt ce credem că este semnificativ și face plauzibilă împărțirea pe faze propusă de cei doi cercetători citați mai sus.

²³ Gumă, *op. cit.* (nota 14), p. 220 și urm., pl. 94–103: inventarul celorlalți tumuli de la Moldova Veche nu conțineau însă arme; au fost explorate șase movile, publicate însă doar patru: numărul total al tumulilor nu ne este cunoscut.

²⁴ Vulpe, *Dacia* 30, 1986, p. 53; idem, PBF, VI, 9, 1990, p. 112 și urm.

²⁵ T. Bader, *Die Fibeln in Rumänien*, PBF XIV, 6, 1983, p. 77 și urm.

²⁶ Cf. și recenziia lui Vulpe la lucrarea lui Bader (*Germania* 65, 1987, p. 477 și urm.) și V. Sîrbu, P. Damian, E. Ciocea Safta, CCDJ 10, 1993, p. 208.

Veche, T. 5 și 6 (în total trei exemplare, varianta fier cu înveliș de bronz)²⁷ și Căscioarele, jud. Călărași (două exemplare)²⁸. Trebuie remarcat că pe Ostrovu Mare lipsesc fibulele cu placa piciorului triunghiulară sau în formă de scut beotic sau tipul Mravinca–Gogoșu, forme care apar însă în necropola mai târzie de la Gogoșu, dar și în unele morminte de la Basarabi²⁹. În cazul acestei din urmă necropole s-a dat importanță prezenței sau absenței ceramicii cu decor specific culturii Basarabi, socotindu-se mormintele în al căror inventar s-a descoperit ceramică ornamentată ca fiind mai vechi, celelalte ca reprezentând o fază mai târzie³⁰. În cazul de față această problemă nu se pune; întreg materialul lasă impresia unei unități cronologice, ea reflectând intervalul de timp a două sau cel mult trei generații. Dacă lucrurile stau așa, atunci este foarte plauzibilă ipoteza lui Vulpe potrivit căreia grupurile de pe Ostrovu Mare („1975” și „Prundu Deului”) și grupul „Gura Blahniței” de lângă Balta Verde ar alcătui cea mai veche fază în stratigrafia orizontală a necropolelor Ostrovu Mare – Balta Verde – Gogoșu³¹.

Referitor la cronologia absolută a culturii Basarabi s-au emis păreri diferite, mai ales în ceea ce privește durata acestei culturi: Moscalu credea că respectiva cultură se dezvoltă începând cu al doilea sfert al sec. VIII, în tot sec. VII și dănuiește până în sec. VI a.Chr., fiind astfel paralelă cu începutul grupului Ferigile³². Vulpe consideră data de început a cimitirului tumular de la Ferigile ca fiind până acum cel mai sigur criteriu pentru discutarea cronologiei culturii Basarabi. Și anume, cea mai veche fază de la Ferigile derivă și, prin urmare, succede sfârșitului culturii Basarabi. Cum, în privința datei de început a necropolei de la Ferigile autorul respectiv socotește greu de acceptat o datare post 650 a.Chr., rezultă că manifestările culturii Basarabi se sting în prima jumătate a sec. VII. Prin urmare, perioada de înflorire a acestei vaste culturi, a cărei arie de răspândire cuprinde două treimi din spațiul carpato-dunărean, ar fi în principal sec. VIII a.Chr.³³ Dacă acceptăm această datare, necropola de pe Ostrovu Mare – „1975” se situează în sec. VIII a.Chr., fiind totodată printre cele mai timpurii descoperiri funerare în cadrul grupărilor tumulare din zona respectivă.

²⁷ Gumă, *op. cit.* (nota 14), p. 220 și urm., pl. 100/1, 3: 102/15.

²⁸ Sîrbu, Damian, Ciocea Săltă. *op. cit.* (nota 26), p. 207, fig. 4.1.2.

²⁹ Vulpe, PBF VI. 9, 1990, p. 112, 113 și urm.

³⁰ *Ibidem*, p. 113.

³¹ *Ibidem*, p. 120; cf. Dacia 30, 1986, p. 52

³² Moscalu, *Ceramica traco-getică*, București, 1983, p. 21 și urm.; E. Moscalu, C. Beda, *Thraco-Dacia* 9, 1988, p. 26; V. Vasiliev, în V. Vasiliev, I. Aldea, H. Ciugudean, *Civilizația dacică timpurie în aria intracarpatică a României. Contribuții arheologice: Așezarea fortificată de la Teleac*, Cluj, 1991, p. 120 și urm. și tabela de la p.128, crede că elementele Basarabi din Transilvania pot fi datate pe toată durata sec. VII. Alte păreri la D. Berciu, *Zorile istoriei în Carpați și la Dunăre*, București, 1966, p. 235 și urm. și la B. Hänsel, *Thracia* 3, 1974, p. 90 și tabela de la p. 883. Ambii cuprind sec. VIII a.Chr. în evoluția culturii Basarabi, neexcluzând continuarea ei și în mare parte din secolul următor.

³³ Vulpe, PBF VI. 9, 1990, p. 109 și în special p. 120.

DIE HÜGELNEKROPOLE AUF OSTROVU MARE

ZUSAMMENFASSUNG

Es werden die Beigaben der 12 Hügeln auf der Donauinsel Ostrovu Mare, Gem. Gogoşu, Jud. Mehedinţi veröffentlicht, die von E. Moscalu im November 1975 ausgegraben wurden. Leider ist die Dokumentation der Grabung (Pläne und Protokolle) verschollen, so daß die Wiederherstellung der Grabinventare auf Grund der Markierungen und der wenigen Angaben, welche uns zur Verfügung standen herausgearbeitet werden mußte. Obwohl der Zusammenhang der Inventare der einzelnen Gräber nicht immer mit Sicherheit bestimmt werden konnte, gehört diese kleine Hügelgruppe einem zwei oder drei Generationen dauernden Zeitabschnitt (vermutlich im 8. Jh. v. Chr.) innerhalb der Entwicklung der Basarabi-Kultur.

Die Hügelgruppe auf Ostrovu Mare stellt sehr wahrscheinlich die älteste Stufe in der Entwicklung einer großen Hügelnekropole dar, welche im Gelände der Dörfer Balta Verde und Gogoşu verbreitet ist (vgl. Anm. 3)

ABBILDUNGSVERZEICHNIS

Abb. 1. Ostrovu Mare, Gem. Gogoşu, Jud. Mehedinţi. Hügel 1. Grab 1: 1–3 Keramik; 5. 7–11 Eisen; 6 Schleifstein.

Abb. 2. Ostrovu Mare. Hügel 1, Grab 2: 1–2 Keramik; 3–5 Eisen; 6 Bronze.

Abb. 3. Ostrovu Mare. Hügel 1, Grab 2. 1–13 Bronze.

Abb. 4. Ostrovu Mare. Hügel 2, Grab 1 : Grab 2. 1–2 Grab 1; 5–11 Grab 2; 1–13, 11 Keramik: 4–5, 7–10 Eisen; 6 Bronze und Eisen.

Abb. 5. Ostrovu Mare. Hügel 2, Grab 3: Hügel 3, Grab 1, 1–6 Hügel 2, Grab 3: 7–11 Hügel 3, Grab 1; 1–2, 5–6, 8 Keramik; 9–10 Eisen; 11 Bronze; 3–5, 7 Bronze und Eisen.

Abb. 6. Ostrovu Mare. Hügel 4; Hügel 5; Hügel 8; 1–3 Hügel 4; 4–6 Hügel 5: 7–11 Hügel 8: 1, 4, 7–8 Keramik: 9–10 Eisen; 11 Bronze; 3–5, 7 Bronze und Eisen.

Abb. 7. Ostrovu Mare. Hügel 6, Grab 1 und Grab 2; Hügel 6 – aus der Hügelschüttung 1–3, 9 Grab 1; 5 Grab 2; 6–8, 10–11 Hügel 6 – aus der Hügelschüttung; 1–2, 10–11 Keramik; 3, 5–9 Eisen; 4 Bronze.

Abb. 8. Ostrovu Mare. Hügel 7; 2, 4, 6, 11, 13 Keramik; 3, 8 Eisen; 5, 7, 10 Bronze; 9, 12 Bronze und Eisen.

Abb. 9. Ostrovu Mare. Hügel 9, Grab 1 u. Grab 2: 6–8 Grab 1; 1–5 Grab 2: 1, 3–5 Keramik: 2, 6–8 Eisen.

Abb. 10. Ostrovu Mare. Hügel 10, Grab 1: Hügel 10 – Mantel: 1–4 Hügel 10; 5–10 Hügel 10 – Mantel: 4–10 Keramik: 1, 3 Bronze und Eisen; 2 Glasperle.

Abb. 11. Ostrovu Mare. Hügel 12.

Abb. 12. Ostrovu Mare. Hügel „?“ (unpräzisiert) ; 1–5 Keramik; 6–10 Eisen; 11 Bronze und Eisen.

Abb. 13. Gräbengruppen im Gelände von Balta Verde – Gogoşu – Ostrovu Mare (nach A. Vulpe).