

URME DE LOCUIRE DIN EPOCA FEUDALĂ LA TRAIAN-ZĂNEȘTI

(r. Piatra Neamț, reg. Bacău)

DE

GH. BICHIR

Cercetările arheologice de la Traian-Dealul Fîntînilor, efectuate cu scopul de a se dezveli așezarea neolitică Cucuteni A—B¹, au dat la iveală pe lângă multe resturi neolitice și o serie de materiale tirzii. Astfel în campania din anul 1954 a fost identificat pe panta sud-estică a Dealului Fîntînilor un cimitir feudal, săpîndu-se 28 de morminte². Alte 14 morminte au fost cercetate în anul 1957 cînd s-a dat și de urmele unui bordei³.

În campania din 1958, urmărindu-se traseul șanțului de apărare și limita estică a așezării Cucuteni A—B, s-au găsit noi resturi de locuire feudală. Întrucît urmele de locuire din epoca feudală de la Traian sînt bine datate și confirmă din punct de vedere arheologic existența vechiului sat Băhneni, menționat de izvoarele literare, considerăm util să publicăm aceste materiale.

Baza studiului nostru o constituie materialul descoperit în campania de săpături din 1958. Astfel, în sectorul III au apărut, imediat sub solul vegetal, urme sporadice din epoca feudală constînd din fragmente ceramice, obiecte de fier și o monedă de bronz⁴.

În șanțurile III/1 și III/2 s-a descoperit un bordei de formă oarecum rectangulară, cu colțurile rotunjite, avînd dimensiunile de 4,30 × 3,80 m; adîncimea față de nivelul actual al solului era de 1,70 m, iar de la nivelul la care a fost inițial săpat de 1,50 m. Pereții n-au fost căptușiți cu scinduri și din cauza infiltrării apei s-au năruit, încît a fost nevoie de refacerea lor prin răzuire; așa se explică de ce latura sudică este ușor albiată (fig. 1 a, b; 2 a, b). Podeaua, formată din pămînt bătătorit, a fost acoperită cu un strat subțire de lipitură care nu s-a mai păstrat decît pe porțiuni mici. În interior s-au găsit patru gropi de pari în care au fost fixate

¹ Rezultatele acestor săpături s-au publicat în *SCIV* și *Materiale*, de către Hortensia Dumitrescu și Vladimir Dumitrescu. Materialele studiate în prezentul articol au fost descoperite în sectorul în care am lucrat noi și sînt publicate cu asentimentul conducerii șantierului.

² H. Dumitrescu, *Șantierul arheologic Traian*, în *SCIV*, VI, 1955, 3--4, p. 471—472, fig. 14 și anexa 1, p. 478—482.

³ Hortensia Dumitrescu și Vladimir Dumitrescu, *Săpăturile de la Traian-Dealul Fîntînilor*, în *Materiale*, VI, p. 162, 174—175.

⁴ Vezi planul săpăturilor în *Materiale*, VII, p. 93, fig. 1 și 2.

furcile de susținere ale acoperișului și ușorii (fig. 2). Diametrul gropilor de par era de 0,25—0,30 m, cu excepția celei din colțul sud-estic care

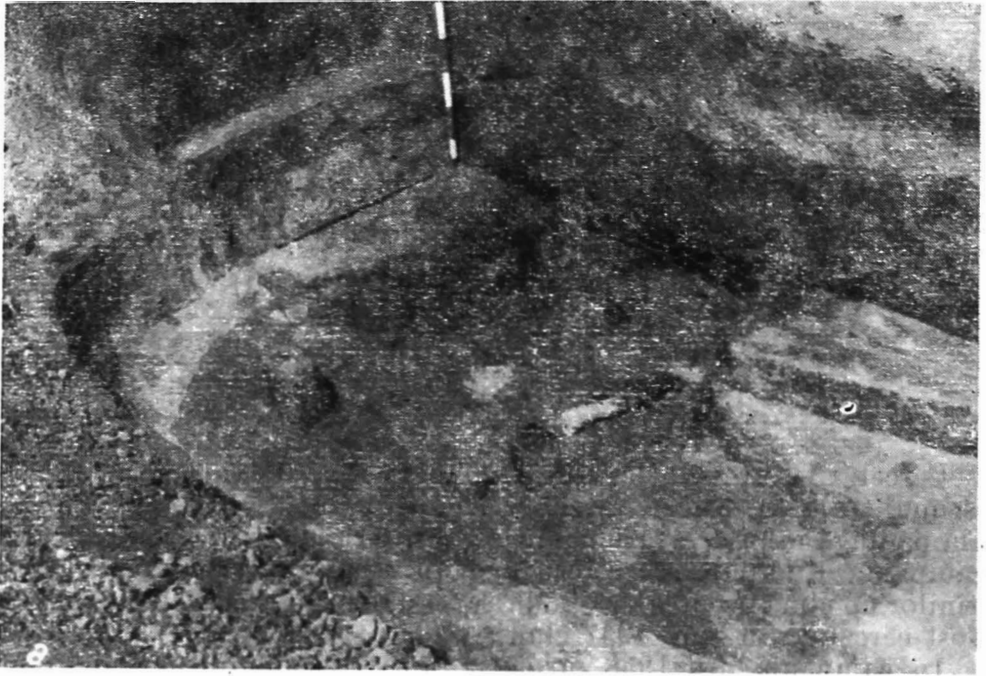


Fig. 1. — Traian-Zănești. Bordeiul descoperit în 1958.

avea 0,45 m. În toate gropile s-au găsit, în afară de resturi de lemn carbonizat, și pietre de riu, care aveau rolul de a fixa mai bine furcile.

Întrarea se făcea printr-un gîrlici. Ușa, largă de 0,85 m, a fost lucrată din scînduri⁵.

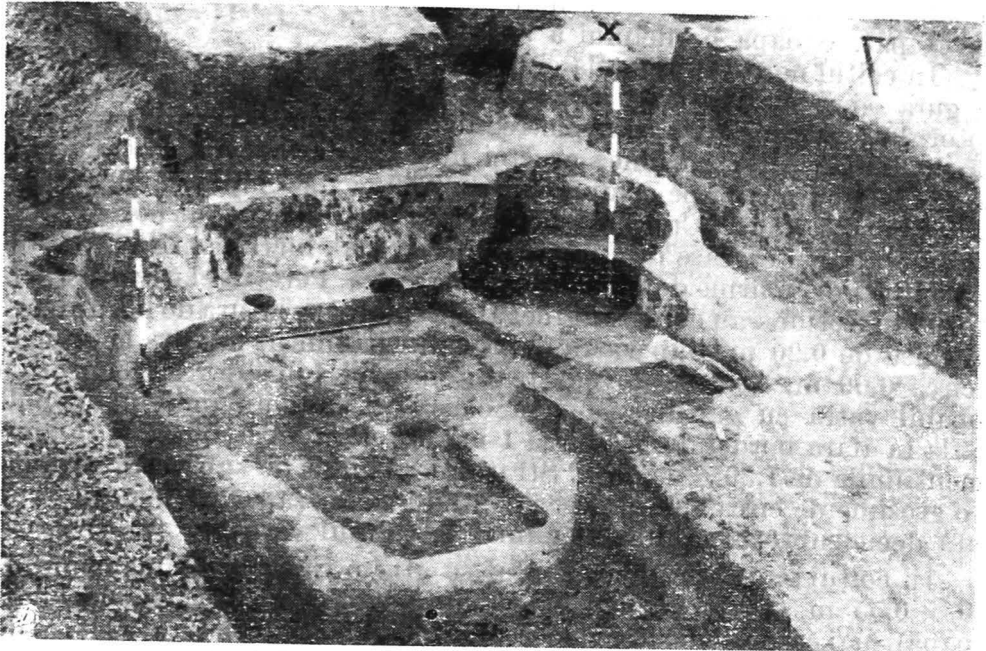


Fig. 2. — Traian-Zănești. Vedere de ansamblu a bordeiului descoperit în 1958, unde se observă cuptorul (C), vatra din exterior (X) și arsura de pe fundul bordeiului.

În interior bordeiul avea pe margine un pervaz din pămînt cruțat (fig. 2), înalt de 0,40 m și a cărui lățime pe latura de vest și sud nu depășe-

⁵ În dreptul ușii s-au găsit fragmente de scindură carbonizată.

șea 0,45 m, iar pe cea de est atingea 0,90 m. Pervazul îngust a servit probabil ca bancă și ca laviță pentru vase iar pe latura de est, lângă cup-tor, ca pat. Groapa bordeiului a fost arsă.

În colțul nord-estic se afla cuptorul, de forma unei potcoave alungite cu gura spre vest (fig. 2 b), avînd dimensiunile $1,20 \times 1$ m. Vatra cuptorului era construită din pietre mici de rîu peste care s-a așezat lut galben și s-a fățuit; grosimea crustei nu depășea 0,03 m. Vatra se întin-dea în fața cuptorului pe o suprafață de $0,50 \times 0,65$ m, loc unde se așezau vasele pentru fiert. Cuptorul făcut din lut galben a avut bolta realizată cu ajutorul unei carcase din nuiele lipite cu lut⁶, lucru confirmat de bucă-țile de lipitură cu urme de nuiele găsite pe vatră. Pereții relativ groși și bine fățuiți în exterior s-au conservat inegal; la fund și pe latura de nord atingeau înălțimea de 0,20 m. Sub vatra cuptorului pămîntul era ars la roșu pînă la circa 0,09 m, ceea ce dovedește intensa lui folosire. Alt cuptor, mai probabil vatră cu gardină (nu s-a constatat nici un indiciu de boltă), se afla în afara bordeiului, la circa 1 m spre nord-vest (fig. 2/a—x), avînd dimensiunile de $1,30 \times 0,95$ m. Stratul de pămînt de sub vatră era înroșit pe o grosime de circa 0,05 m, ceea ce arată că vatra a fost mai puțin uti-lizată decît cuptorul; probabil numai în timpul verii.

În colțul sud-estic al bordeiului se afla o firidă cu dimensiunile de $0,50 \times 0,55$ m (fig. 2 a), iar în cel nord-vestic era o mică dependență (groapă) mai adincă decît încăperea principală cu 0,35 m (—2,05 m de la nivelul actual al solului). Dependința, cu diametrul de 1,40 m, avea două polițe din pămînt cruțat de circa 0,25 m, prima la —1,55 m, iar a doua la —1,10 m, și a servit probabil de cămară.

Observațiile arheologice făcute pe teren permit să se susțină ipoteza că bordeiul a avut acoperișul în două ape. Grinda mediană era sprijinită pe cele două furci ale căror gropi s-au găsit pe mijlocul laturilor de est și vest. Furca de pe latura de vest (intrare) a servit și ea ca ușor. Pe marginile bordeiului se găseau costoroabele fixate direct pe pămînt⁷. Pe grinda mediană și costoroabe se aflau desigur „mirtacii” peste care au fost puse crengi și paie. În interiorul bordeiului s-au găsit numeroase resturi de lemn, crengi și paie (toate carbonizate) provenind de la aco-periș.

În legătură cu construcția bordeiului se ridică problema dacă acesta a avut sau nu pereți la suprafața solului. Adîncimea de 1,50 m plus înăl-țimea pe care o căpăta datorită acoperișului, lipsa furcilor de colț (s-au găsit numai urmele unui stîlp în colțul sud-estic, pe linia de fund)⁸, cît și celelalte observații arheologice ne fac să presupunem că bordeiul nu a avut pereți deasupra solului, decît la intrare și pe latura de fund, unde datorită acoperișului se forma un mic perete. Lîngă furca de fund tre-buia de altfel să existe și fereastra prin care să pătrundă lumina în inte-rior.

⁶ Acest sistem de construcție a fost întâlnit și la Birlad în secolul al XV-lea, cf. M. D. Matei, *Celata de pămînt de la Birlad*, în *SCIV*, X, 1959, 1, p. 123.

⁷ Fapt constatat pe baza resturilor de cărbune găsit *in situ*.

⁸ Colțul sud-estic dărîmîndu-se din cauza intemperiilor, a fost nevoie de îngroparea unui stîlp pentru a susține capetele celor două costoroabe. Fiind vorba de o reparație în interior, groapa a trebuit să fie făcută mai largă (fig. 2), deoarece stîlpul se introducea oblic și o dată intrat în groapă se îndrepta pentru a rîni la înălțimea cerului.

Cercetările relativ restrinse cu privire la epoca feudală fac ca tipul de bordei descoperit la Traian-Dealul Fintinilor prin particularitățile pe care le prezintă să pară izolat. Din descoperirile de până acum reiese că în secolul al XVII-lea semibordeiele sînt mai frecvente decît bordeiele⁹.

Inventarul bordeiului constă din obiecte de fier, două monede (una de argint și alta de bronz) și material ceramic.

Dintre piesele de fier amintim : un vîrf de săgeată în formă de frunză de salcie (fig. 7/5), două lame de cuțit (fig. 7/1, 2), un fier de la oiștea unei căruțe¹⁰ (fig. 6/3), două „călcîie de încălțăminte”¹¹ (fig. 6/1, 2), fragmente de scoabe (fig. 7/8) și cîteva cuie (fig. 7/7).

Moneda de argint, bătută în vremea lui Alexandru I al Poloniei (1501—1506), a fost găsită în cămară. Moneda este roasă și perforată (fig. 8/1), ceea ce denotă că a fost purtată ca medalion sau a făcut parte dintr-o salbă. Moneda de bronz, descoperită pe podeaua bordeiului în apropiere de cuptor, este bătută în timpul lui Dabija-vodă (1661—1665) (fig. 8/2) și reprezintă o imitație după monedele lui Carol Gustav (1654—1660)¹².

Ceramica. Din materialul descoperit în bordei locul principal îl ocupă ceramica ; s-au găsit două vase întregibile și numeroase fragmente din alte vase. Toate fragmentele provin de la vase cu pereții subțiri, uniform arse, lucrate cu roata de picior. În general, pasta vaselor conține nisip cu grăuntele mărunt și uneori chiar pietricele, ceea ce face ca peretele să aibă o suprafață oarecum zgrunțuroasă și aspră. Ceramica este de culoare alb-cenușie, cenușie și roșie-cărămizie. Majoritatea fragmentelor păstrează urme puternice de fum și provin de la oale de fiert.

A) *Ceramica de culoare alburie* este reprezentată de cele două vase întregibile (fig. 3), lucrate din pastă caolinoidă, relativ bine frămîntată

⁹ Gh. Cantacuzino, *Unele probleme istorice privind satul medieval muntean, în lumina cercetărilor arheologice de la Cernica*, în *SCIV*, XIV, 1963, 2, p. 366—368. Adîncimea semibordeiilor de la Cernica era de 0,70 și 0,80 m (p. 366); două semibordeie din a doua jumătate a secolului al XVII-lea au fost descoperite și la Tetcoiu-Mătăsaru (săpături Gh. Bichir și Eugenia Popescu). Adîncimea lor era de 0,60 și respectiv 0,70 m. Tot secolului al XVII-lea aparține probabil și bordeiul de la Izvoare-Neamț (R. Vulpe, *Izvoare*, București, 1957, p. 31, 41—42). La Izvoare a existat o așezare feudală din secolele XVI—XVII. Din materialul publicat reiese că bordeie feudale, dar ceva mai vechi, s-au descoperit în Moldova la Birlad (secolul al XV-lea) și Suceava (secolele XV—XVI), iar în Muntenia la Bragadiru-Zimnicea (secolul al XIV-lea), Zimnicea (secolul al XIV-lea), Coconi (secolele XIV—XV), București-oraș (secolele XV—XVI) și Străulești—Măicănești (secolele XIV—XVI). Vezi M. D. Matei, *Date noi în legătură cu cetatea de pămînt de la Birlad*, în *SCIV*, X, 1959, 1, p. 122, 124 și fig. 2; B. Mitrea și colab., *Șantierul arheologic Suceava—Cetatea Neamțului*, în *SCIV*, VI, 1955, 3—4, p. 780—782, 794—795; V. Vătășianu și colab., *Șantierul arheologic Suceava*, în *Materiale*, VII, p. 611—612; M. D. Matei și colab., în *Materiale*, VIII, p. 746—747; Gh. Bichir, *Quelques problèmes des XIII-e et XIV-e siècles dans la Plaine Valaque...*, în *Dacia*, N.S., IX, p. 427 și urm.; I. Nestor și colab., *Raport sumar asupra campaniei de săpături arheologice de la Zimnicea*, în *SCIV*, I, 1950, 1, p. 100—101 și pl. de la p. 97; N. Constantinescu, *Observații asupra satului fortificat din Țara Românească în secolele XIV—XV*, în *SCIV*, XIII, 1962, 1, p. 63—67; Sebastian Morintz, Gh. Cantacuzino și D. V. Rosetti, *Șantierul arheologic București*, în *Materiale*, V, p. 651; P. I. Panait, în *Cercetări arheologice în București*, I, București, 1963, p. 126—131; idem, în *Cercetări arheologice în București*, II, 1965, p. 190—194.

¹⁰ O asemenea piesă, dar fragmentară, a fost descoperită și în așezarea feudală de la Izvoare (vezi R. Vulpe, *op. cit.*, p. 330, fig. 350/3).

¹¹ De altfel rolul acestor piese este greu de precizat; cei mai mulți etnografi înclină spre această ipoteză.

¹² Monedele au fost identificate la Cabinetul numismatic al Institutului de arheologie, de către B. Mitrea.

și uniform arsă. În compoziția pastei se observă paiete de mica. Toarta, formată dintr-o bandă relativ îngustă, albiată longitudinal pe mijloc, pornește de sub buză. Menționăm că toate tortile descoperite aparțin acestei categorii. Oalele au buzele acoperite cu smalt verde, atât în inte-

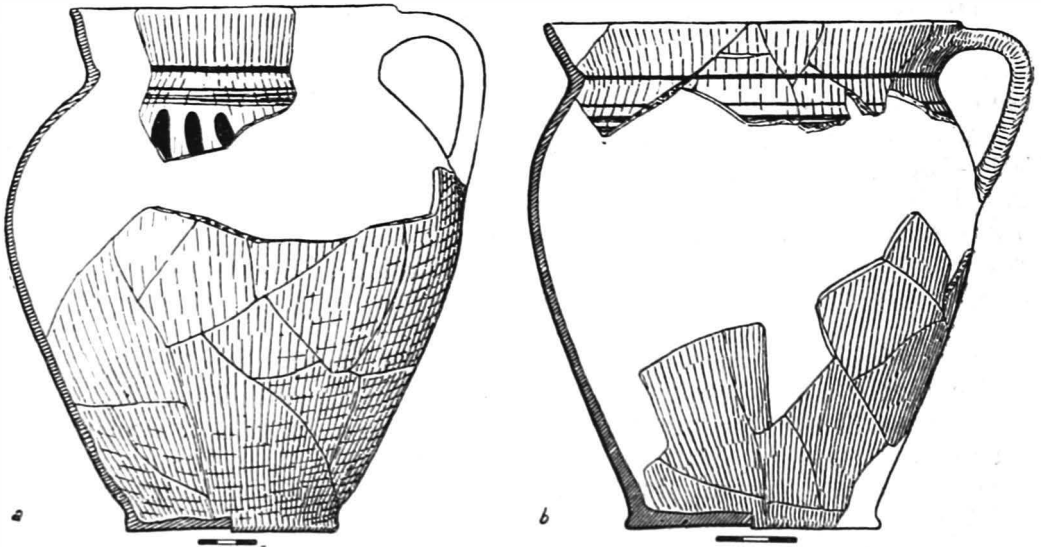


Fig. 3. — Traian-Zănești. Vase descoperite în bordei.

rior cit și în exterior. Pe gît și umăr ele sînt ornamentate cu benzi de linii orizontale subțiri, de culoare cărămizie; pe unul din vase se observă un grup de trei dungi late dispuse vertical (fig. 3 a). Majoritatea fragmentelor ceramice descoperite reprezintă variante ale tipului în care se înscriu aceste două vase.

B) *Ceramica cenușie*. Cîteva fragmente ceramice provin de la o oală cu toartă, cu buza înaltă, ușor înclinată în afară, gîtul scund, umărul rotunjit și corpul ușor bombat. Suprafața cioburilor este aspră. Ornamentul este reprezentat de striuri orizontale și linii în val incizate (fig. 4/2). Alte fragmente aparțin unui vas aproape identic ca formă, pastă și tehnică de lucru, ornamentat însă cu striuri orizontale pe întregul corp. O serie de fragmente provin de la un urcioc lucrat din pastă relativ fină, cu multe paiete de mica în compoziție, avînd exteriorul bine lustruit. Ornamentul, executat cu roțița cu dinți triunghiulari, este dispus în șiruri orizontale sau linii în zigzag sub care urmează un grup de zece caneluri ușor reliefate (fig. 4/6).

C) *Ceramica roșie-cărămizie* constă din fragmente ceramice care provin de la oale cu umărul mai mult sau mai puțin bombat și buza mult albiată, înclinată în afară. Vasele au fost lucrate din pastă mai nisipoasă. Unele fragmente provin de la vase care au avut pe gît și umăr ca ornament benzi de două sau trei linii orizontale de culoare albă (fig. 4/1); la unele fragmente aceste dungi albe suprapun ornamentul compus din striuri largi (fig. 5/1, 2). Buzele de vase sînt acoperite cu smalt verde,

verde-gălbui sau maroniu ; pete de smalt verde-gălbui se observă și pe fragmente provenind din corpul vasului.

D) *Ceramica smălțuită*. Din această categorie am găsit numai două fragmente dintr-o ulcică cu buza albiată, înclinată în afară, avînd întregul

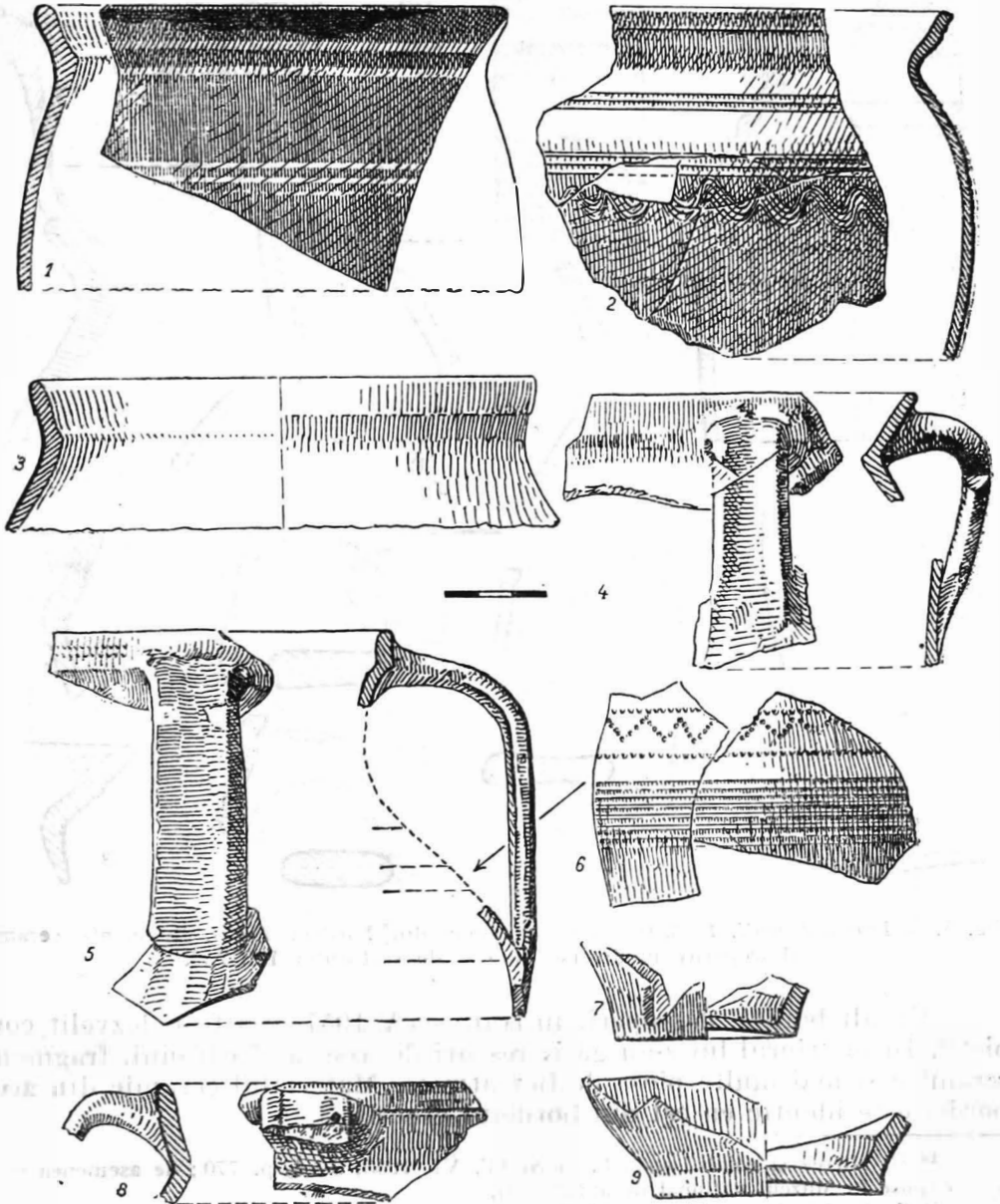


Fig. 4. — Traian-Zănești. Ceramica din bordei ; 5—7, fragmente din același ulcior.

interior smălțuit verde-oliv, iar exteriorul alb-cenușiu ; smaltul s-a pre-lins la exterior unde a suprapus în parte ornamentul reprezentat de dungi orizontale de culoare maronie. Dintr-una din cele două dungi de sub buză s-au scurs stropi de culoare (fig. 5/3).

Materialul ceramic descoperit la Traian-Dealul Fintinilor își găsește analogii în materialul găsit la Suceava¹³, Buhalnița¹⁴, Ceahlău-Palatul enejilor¹⁵, București¹⁶, Sincrăeni¹⁷ și Tetcoiu-Mătășaru¹⁸.

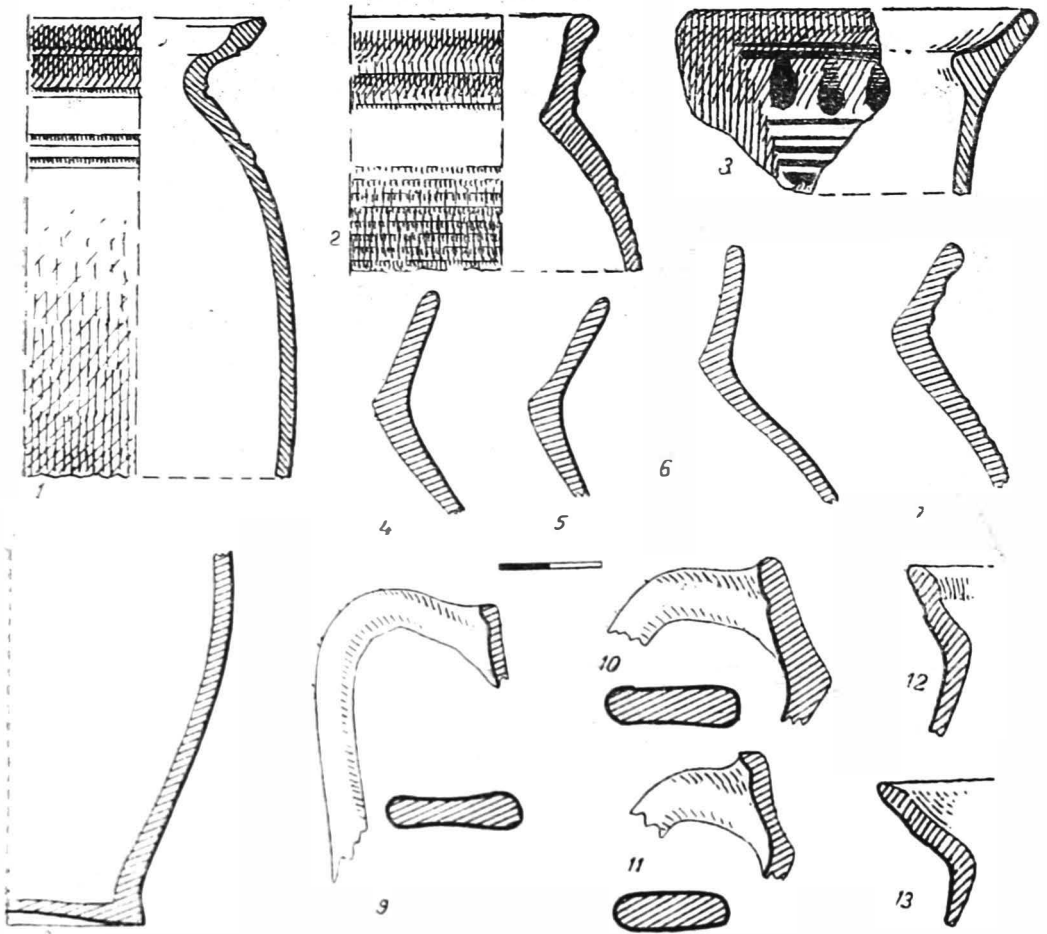


Fig. 5. — Traian-Zănești. 1-3, fragmente ceramice din bordei; 4-13, fragmente ceramice descoperite în diverse puncte ale sectorului III/1958.

Un alt bordei, descoperit în tranșea V/1957, n-a fost dezvelit complet¹⁹. În interiorul lui s-au găsit resturi de arsură și cărbuni, fragmente ceramice și mai multe piese de fier atipice. Materialul ceramic din acest bordei este identic cu cel din bordeiul descris.

¹³ B. Mitrea și colab., *op. cit.*, în *SCIV*, VI, 1955, 3-4, p. 770; de asemenea unele vase expuse în Muzeul național de antichități.

¹⁴ C. S. Nicolăescu-Plopșor, M. Petrescu-Dimbovița și colab., *Șantierul arheologic Bicaș*, în *Materiale*, VI, p. 74, fig. 10.

¹⁵ *Ibidem*, p. 78.

¹⁶ Materialele provin din săpăturile lui Dinu V. Rosetti și se află expuse în Muzeul național de antichități.

¹⁷ C. Preda, *Săpăturile arheologice de la Sincrăeni*, în *Materiale*, VI, p. 853-854, fig. 28 și 31.

¹⁸ Așezarea de la Tetcoiu-Mătășaru este din a doua jumătate a secolului al XVII-lea.

¹⁹ Hortensia Dumitrescu și Vladimir Dumitrescu, *op. cit.*, p. 162.

Fragmentele ceramice și obiectele de fier : lame de cuțit (fig. 7/3, 4), un amnar (fig. 7/6), cuie, scoabe etc., găsite în diverse puncte pe Dealul Fintinilor (în special pe partea de ESE), aparțin aceleiași vremi și indică existența unui sat vechi.

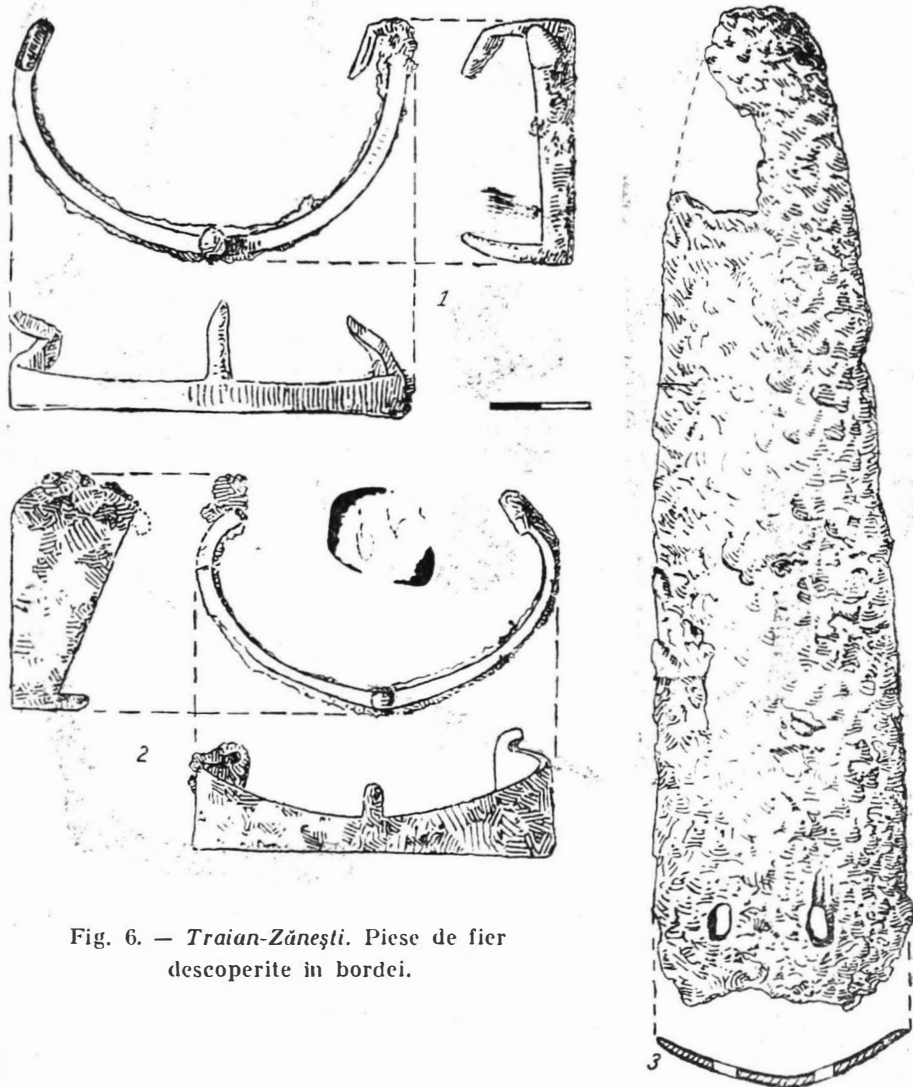


Fig. 6. — Traian-Zănești. Piese de fier descoperite în bordei.

Pentru datarea resturilor de locuire feudală de la Traian-Dealul Fintinilor, ne folosim de cele două monede de bronz descoperite în 1958 : cea din bordei de la Dabița-vodă (1661—1665) și cea găsită în S III/1 la —0,20 m, bătută în 1661 (în Polonia) în timpul lui Ioan Cazimir (fig. 8/3). Moneda de argint fiind purtată ca medalion nu poate servi la datare, în schimb monedele de bronz indică a doua jumătate a secolului al XVII-lea. Această datare este susținută și de materialul ceramic care

își găsește analogii sigure în ceramica din secolul al XVII-lea descoperită în așezările amintite²⁰.

Faptul că resturile feudale apar relativ sporadic și sînt întîlnite numai pe latura de ESE a Dealului Fintinilor ne permite să presupunem că ne aflăm

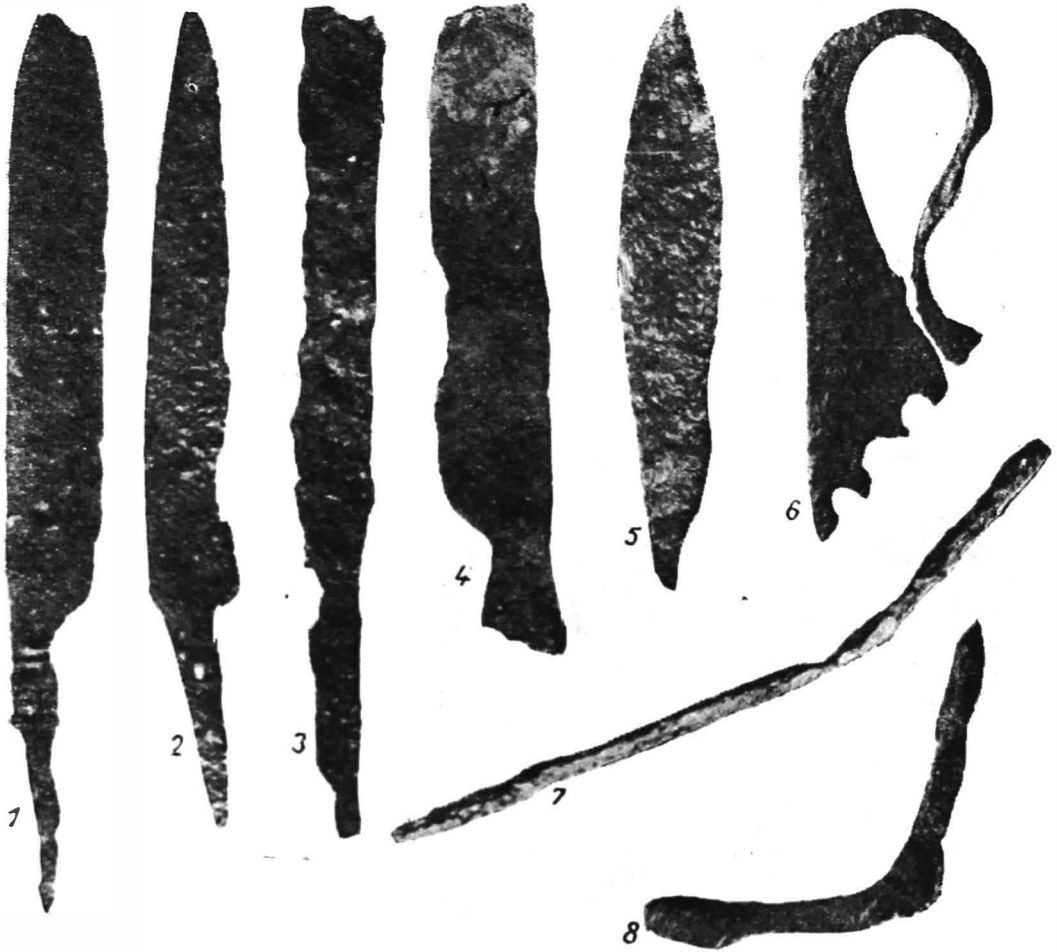


Fig. 7. — Traian-Zănești. Obiecte de fier descoperite în cadrul așezării feudale de pe Dealul Fintinilor (în bordei și în sectorul III/1958).

la limita nord-vestică a satului Băhneni, amintit de izvoarele literare²¹, care se afla pe dealul cunoscut astăzi sub denumirea de Botul Morii, și nu pe teritoriul actualului sat Traian cum se credea pînă acum²². Pe Dealul Fintinilor au existat probabil numai cîteva locuințe.

Localizarea vechiului sat Băhneni pe Botul Morii, care se află la gura Bahnei, la sud de actualul sat Traian, în fața satului Fauri, este indi-

²⁰ Vezi notele 9 și 13—18 de mai sus.

²¹ Cf. *DIR*, veacul XIV—XV, A. Moldova, I, p. 359—360; *ibidem*, veacul XV, A. Moldova, II, p. 101.

²² I. Bogdan, *Documentele lui Ștefan cel Mare*, I (1457—1492), p. 127. Menționăm că nicăieri pe teritoriul actualului sat Traian nu s-au găsit cu ocazia diverselor lucrări și construcții gospodărești resturi de locuire din epoca feudală.

cată atît de izvoarele literare cît și de unele resturi arheologice descoperite cu ocazia unei cercetări de suprafață.

În două hrisoave din secolul al XV-lea (anii 1468—1488) se vorbește de : „*Băhneni la gura Bahnei*”²³. În documentul din 1468 se face precizarea că Băhnenii se aflau în fața satului Fauri :

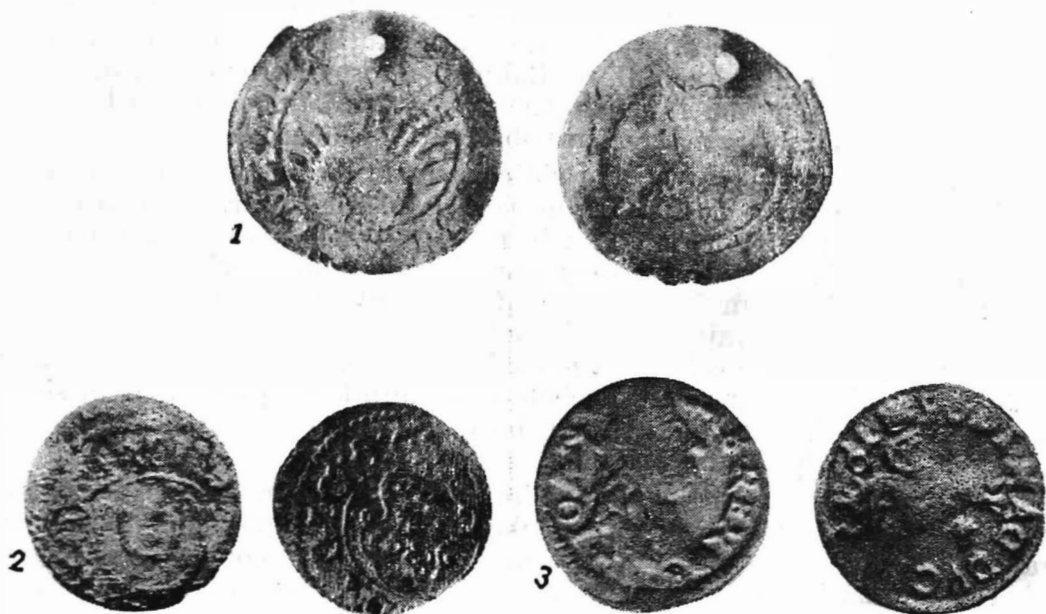


Fig. 8. — Traian-Zănești. Monede feudale. 1, monedă de argint bătută în Polonia, în timpul domniei lui Alexandru I (1501—1506); 2, monedă de bronz din vremea lui Dabija-Vodă (1661—1665); 3, monedă de bronz, bătută în 1661 în Polonia, în timpul domniei lui Ioan Cazimir.

„...iar de aici (sic) (de la Fauri) drept în fața satul Băhneni la gura Bahnei”²⁴.

Satul Băhneni este menționat pentru prima dată în hrisovul din 1468 (emis de cancelaria domnească din Suceava la 5 februarie), din care reiese că satul era aservit lui „Dragoș și rudelor sale”²⁵.

Numele satului Băhneni este amintit pentru ultima oară într-un document din 1488²⁶; după această dată nu mai știm nimic despre existența

²³ Cf. *DIR*, veacul XIV—XV, A. Moldova, I, p. 359—360; *ibidem*, veacul XV, A. Moldova, II, p. 101.

²⁴ *Ibidem*, veacul XIV—XV, A. Moldova, I, p. 359. Menționăm că actualul sat Traian se află în dreptul satului Zănești; Faurii sînt mai spre sud.

²⁵ *Ibidem*, p. 359—360.

²⁶ *Ibidem*, veacul XV, A. Moldova, II, p. 101.

lui²⁷. Cercetările arheologice vin să suplinească lipsa de izvoare scrise²⁸ și să arate că satul Băhneni a continuat să existe o perioadă relativ lungă²⁹.

Observația că pe Dealul Fintînilor și Botul Morii nu s-au găsit materiale arheologice care să poată fi atribuite secolului al XVIII-lea ne face să presupunem că satul Băhneni a încetat să mai existe în ultimele decenii ale secolului al XVII-lea.

Descoperirile arheologice sînt prea puține pentru a putea preciza cauzele care au dus la dispariția așezării. Incendierea celor două locuințe-bordeie, în care tot inventarul a rămas pe loc, și lipsa unor resturi arheologice care să arate continuitatea de viață, după acest incendiu, ne-ar face să presupunem că vechiul sat Băhneni a fost distrus de un incendiu puternic, însă nu putem trage o concluzie istorică temeinică în legătură cu dispariția unui sat numai pe baza observațiilor făcute la două locuințe³⁰.

O altă problemă pe care o ridică urmele de locuire feudală de la Traian este și aceea a cimitirului de pe Dealul Fintînilor. Pe baza observațiilor arheologice de pînă acum se poate susține existența a cel puțin două faze de înmormîntare, documentate nu numai prin suprapuneri de morminte, ci și prin deosebiri de rit. Dacă parte din mormintele care conțin schelete cu mîinile pe bazin pot fi datate în secolul al XVI-lea³¹, așa cum arată una din cele două monede de argint găsite în mormintele 9 și 14³², mormintele care conțin schelete cu mîinile pe piept aparțin sigur secolului al XVII-lea, datarea lor bazîndu-se pe observațiile făcute la cimitirul de la Țintirim-Cucova³³.

Descoperirea resturilor de locuire feudală de la Traian atestă pentru prima dată, din punct de vedere arheologic, vechiul sat Băhneni, menționat în două hrisoave din secolul al XV-lea, și arată că el a continuat să existe pînă în a doua jumătate a secolului al XVII-lea. Cercetările arheologice,

²⁷ Într-un document din 1743, în care sînt enumerate moșiile mănăstirii Neamț, este amintit și satul Băhneni cu o moară (cf. mss. Academiei Republicii Socialiste România, nr. 110, foaia 102-verso), dar nu este vorba de Băhnenii ce au existat la sud de actualul sat Traian („pe teritoriul actualului sat Traian” la I.B.), cum crede I. Bogdan, *op. cit.*, p. 126, ci de Băhneni, sat la gura Neamțului care s-a numit Clrstianești mai înainte (document din 14 septembrie 1427). *DIR*, veacul XIV—XV, I, p. 59; *ibidem*, veacul XVII, II, p. 326. Ultimul hrisov este din 3 octombrie 1610.

²⁸ Mulțumim colegului Alex. Gonța, de la Institutul de istorie „N. Iorga”, care ne-a pus la dispoziție indicele de localități ale documentelor din Moldova.

²⁹ Continuitatea de viață în secolul al XVI-lea este dovedită, în afară de unele fragmente ceramice adunate cu ocazia cercetărilor făcute pe Botul Morii, și de existența cimitirului din această vreme.

³⁰ În legătură cu dispariția satului două evenimente politice ne-ar reține atenția: răscoala lui Hlncu și Surac din 1671—1672 (C. A. Stoide, *Un episod din domnia lui Gheorghe Duca — Răscoala lui Hlncu și Surac din 1671—1672*, în *Arhiva (Organul societății istoricofilologice din Iași)*, XI, III, 1936, 1—2, p. 56—80) și evenimentele din timpul domniei lui Constantin Cantemir (I. Neculce, *Leopiseful Țării Moldovei*, ediția îngrijită de Iorgu Iordan, București, 1955 — capitolele cu privire la această domnie); N. Iorga, *Documente românești din Arhivele Bistriței*, București, 1901, II, p. 59 și C. A. Stoide, *Contribuțiuni la cunoașterea „Joamelei celei mari” din 1684—1685*, în *Arhiva*, XLI, 1934, p. 153 și urm.

³¹ Un cimitir din această vreme datat cu monede a fost cercetat de noi, în 1962, la Bragadiru-Zimnicea (Gh. Bichir, *Quelques problèmes des XIII-e et XIV-e siècles...*, în *Dacia*, N.S., IX, p. 427 și urm.).

³² Una din monede (cea lizibilă) este de la regele Ferdinand al Ungariei din anul 1587.

³³ Gh. Bichir, *Săpături arheologice la Mîndrișca*, în *Materiale*, VIII, 1962, p. 297—298.

în concordanță cu știrile literare, permit să se precizeze că vechiul sat Băhneni a fost așezat pe dealul cunoscut astăzi sub denumirea de Botul Morii și vatra lui nu a coincis cu cea a actualului sat Traian, care a luat ființă în 1878, ca urmare a „Legii însurățeilor”. În secolul al XVII-lea satul Băhneni mărindu-se s-au construit unele locuințe-bordeie și pe Dealul Fintînilor.

Cimitirul identificat prin săpăturile din 1954 a aparținut desigur acestui sat. După părerea noastră cercetările viitoare vor arăta că el a existat atît timp cît a dăinuit satul Băhneni. În acest sens, parte din mormintele care conțin schelete cu mîinile pe bazin, datate în prezent în secolul al XVI-lea, aparțin probabil și secolului al XV-lea, iar mormintele care conțin schelete cu mîinile pe piept aparțin secolului al XVII-lea.

VESTIGES D'HABITAT DE L'ÉPOQUE FÉODALE À TRAIAN-ZĂNEȘTI

(district de Piatra Neamț, région de Bacău)

RÉSUMÉ

On décrit les découvertes de l'époque féodale faites à Traian-Zănești, qui attestent, pour la première fois au point de vue archéologique, le vieux village de Băhneni, mentionné dans deux chrysobulles du XV^e siècle. Il paraît que ce village a persisté jusque dans la seconde moitié du XVII^e siècle.

Les fouilles archéologiques ont permis la précision que le vieux village de Băhneni était situé sur l'éminence appelée de nos jours « Botul Morii ». L'emplacement de son ancien territoire ne coïncide pas avec celui de l'actuel village de Traian, fondé en 1878. Au XVII^e siècle, le village de Băhneni engloba dans son expansion également la colline dite « Dealul Fintînilor ».

Le cimetière féodal localisé en 1954 appartenait en effet à ce village. Partant de certaines remarques concernant le rite et le rituel, on estime qu'une partie des tombes attribuées jusqu'à présent au XVI^e siècle, peuvent être attribuées aussi aux XV^e et XVII^e siècles.

LÉGENDE DES FIGURES

Fig. 1. — Traian-Zănești. Fond de cabane découvert en 1958.

Fig. 2. — Traian-Zănești. Vue d'ensemble du fond de cabane découvert en 1958, où l'on peut distinguer le four (C), l'âtre extérieur (X) et la couche de brûlure du fond.

Fig. 3. — Traian-Zănești. Vases découverts à l'intérieur du fond de cabane.

Fig. 4. — Traian-Zănești. La céramique livrée par le fond de cabane : 5-7, fragments provenant d'une seule cruche.

Fig. 5. — Traian-Zănești. 1-3, fragments céramiques provenant de l'intérieur du fond de cabane ; 4-13, fragments céramiques recueillis en différents endroits du secteur III/1958.

Fig. 6. — *Traian-Zănești*. Pièces de fer découvertes à l'intérieur du fond de cabane.

Fig. 7. — *Traian-Zănești*. Objets de fer découverts dans les limites de l'établissement féodal de Dealul Fintinilor (à l'intérieur du fond de cabane et dans le secteur III/1958).

Fig. 8. — *Traian-Zănești*. Monnaies féodales. 1, monnaie d'argent frappée en Pologne, sous le règne d'Alexandre I^{er} (1501—1506); 2, monnaie en bronze de l'époque de Dabija-Voïvode (1661—1665); 3, monnaie en bronze frappée en 1661, en Pologne, sous le règne de Jean-Casimir.