

CONTRIBUȚII LA CUNOAȘTEREA CULTURII VATINA — SĂPĂTURILE DE LA CORNEȘTI, JUD. TIMIȘ —

DE
ORTANSA RADU

Cornești este numele nou al satului Jadani, situat în județul Timiș, la 2 km est de șoseaua Timișoara-Arad, în vecinătatea comunelor Murani și Carani. Este una dintre cele mai vechi așezări, atestată în documentul din 1230 („Villa Zanad”), când făcea parte din proprietatea Cetății Timișoara. La 1318 primarul satului era un oarecare George, despre care se spune că a fost martor într-un proces de posesiune¹. În listele de ze-ciuială papală există de la 1332—33 „... sacerdos de Sadan solvit III grosos” — fără a se aminti numele, iar în alt an, preot în Zadan e Ștefan, care achita 3 groși. În timpul ocupației turcești, nu este altă amintire despre comună, decât că la 1561 figurează ca bun al episcopiei de Cenad. În însemnările lui Marsigli nu e amintită. Conscripția de la 1717 dă comuna Tschadan cu 10 case, în districtul Timișoara. Figurează ca locuită și în harta de la 1723. În dicționarul lui Korabinsky Sadan este situat la 1 milă de Timișoara, cu pământ bun. Valyi o amintește ca Jadani, comună mixtă, în comitatul Timiș, proprietatea lui Gr. Saurau. Fényes Elek o menționează tot ca Jadani, comună valahă, la 2 mile și jumătate nord de Timișoara.

Adevărata vechime însă a acestei comune ne-o dovedesc resturile materiale ascunse în pământurile ei.

În anul 1938, Ioachim Miloia — directorul muzeului din Timișoara, împreună cu prof. Marius Moga, actualul director, au efectuat o serie de cercetări: un sondaj la ringul avar care trece prin partea de SE a actualei așezări, un alt sondaj la Jugosloveni într-un loc situat la intrarea în sat și un sondaj într-un punct al dealului Cornet, situat la SV de sat².

În anul 1969, locuitorii satului au săpat canale pentru irigarea culturilor, pe toată coama dealului, în marginea așezării de epoca bronzului, scoțind vase, unelte din piatră și os, fusaiole etc., pe care le-au donat muzeului.

¹ Dr. Borovsky, *Temes vármegye tört.*, p. 75.

² Materialul arheologic rezultat din sondajele anului 1938 se află în depozitul Secției de Istorie a Muzeului Banatului, Timișoara.

În primăvara următoare, 1970, am făcut un sondaj mai mare, pentru a verifica afirmațiile donatorilor pe de o parte, și pentru a scoate material — întrucît această cultură era slab reprezentată în expoziția de bază — pe de altă parte.

Am străbătut — printre semănături — întreaga întindere a acestui deal numit de localnici „Cornet” și peste tot am găsit, scoase de plug, fragmente de vase neolitice, din epoca bronzului și chiar din epoca feudală tîrzie, ceea ce dovedește o locuire intensă și continuă din cele mai vechi timpuri și pînă astăzi.

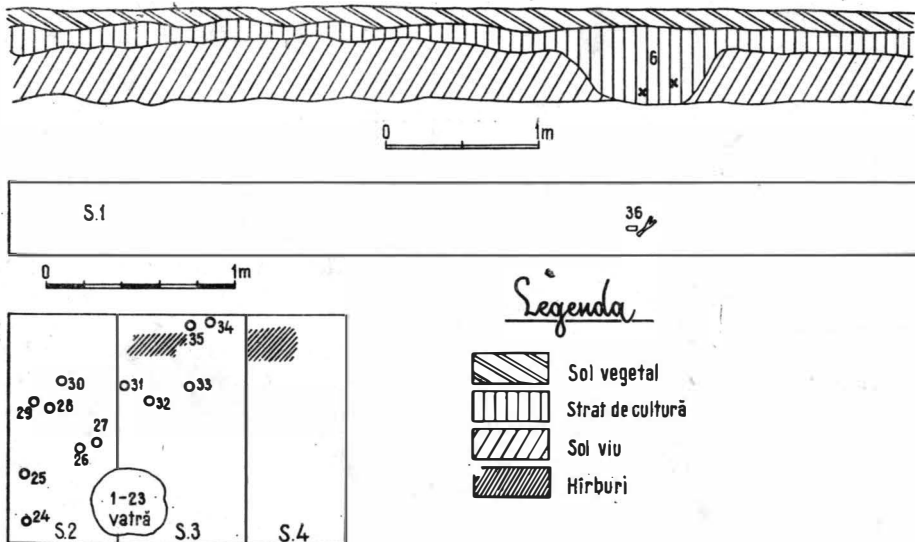


Fig. 1. — Cornești. — Planul și profilul secțiunii

1: planul secțiunilor 2, 3, 4 cu indicația descoperirilor.

Am săpat cinci șanțuri — cam în centrul așezării (fig. 1). Nu departe trece șanțul ce o înconjură — ca pe o cetate — pentru ca așezarea propriu-zisă să se întindă pe o suprafață enormă, în afara acestui șanț.

Din cei 120 m² de săpătură s-a scos o mare cantitate de material ceramic fragmentar, câteva obiecte de piatră, puțin chirpic, multă cenușă, oase și coarne de animale (majoritatea resturi de hrană și puține prelucrate). În sondajul din 1970 nu am putut deosebi decît un singur nivel de locuire din epoca bronzului și, țin să subliniez că m-a dezamăgit lipsa unor dovezi de locuire temeinică. Nivelul de locuire este marcat doar printr-un strat continuu de cenușă fină, bucățele de chirpic, două vetre în stare fragmentară. Menționez de asemenea faptul că pe suprafața dezvelită nu am găsit nici o statueta, nici un fel de reprezentare antropomorfă sau zoomorfă.

De evidențiat în mod deosebit însă este vatra descoperită în S2—3 la 0,80 m adîncime, pe care au fost monumentale clădite 23 vase, majoritatea întregi. Sînt lucrate din pastă fină, bine arsă și au suprafața acoperită cu un slip lustruit, de culoare cafeniu-gălbuie, care apare uneori

și în interiorul vasului. Socot că pot socoti vatra ca destinată unor practici religioase, respectiv vatră de ofrandă.

Voi descrie pe rând materialele primite de la localnici, în anul 1969.

1. Strachină mică (fig. 2/1) cu umbo obținut prin apăsarea cu degetul mare din exteriorul spre interiorul vasului. Între buză și corp este o toartă mică, perforată orizontal. Întregul corp este bogat ornamentat cu caneluri înguste, incizii dispuse în arcade, zig-zag, linii oblice, într-o simetrie perfectă. Înălțimea = 4,5; diametrul = 15,4; la umăr = 10,7 cm.

2. Picior de cupă (fig. 2/2) cu baza pătrată, tronconic, prevăzut cu patru ferestre triunghiulare, situate la distanțe egale între ele. Decorul constă din îmbinări de caneluri și incizii în zig-zag mare, unghiuri, arcade, spații hașurate oblic. Înălțimea = 16,4 cm; grosimea pereților = 1,2 cm³.

3. Partea inferioară a unei cănițe cu picior inelar (fig. 2/3), corp bitronconic, păstrat până la baza gîtului. Decorul este format din patru arcade — fiecare din trei linii incizate — cu virful în jos. Suprafața, arsă până la negru, nu mai păstrează lustrul caracteristic. Înălțimea = 5 cm; diametrul corpului = 6,2 cm;

4. Fusaiolă bitronconică (fig. 2/4), de culoare cărămizie, din pastă fină, ornamentată cu cercuri orizontale incizate. Înălțimea = 2,8 cm; diametrul maxim = 3,4 cm.

5. Jumătatea dinspre virf a unui topor de piatră, cu lama tăișului arcuită vertical în funcție de orificiul de înmănușare (fig. 2/5) bine șlefuit și lustruit, de culoare neagră-verzuie. Tăișul prezintă urme de uzură. Lungimea = 7 cm; înălțimea tubului de înmănușare = 3 cm⁴.

6. Topor plat de bronz (fig. 2/6), avînd o formă dreptunghiulară, cu tăiș ascuțit pe ambele fețe. Pe tăiș prezintă urme de uzură. Este acoperit uniform de o patină nobilă de culoare verde-închis. Lungimea = 11,2 cm; lățimea muchiei este de 7,4 cm; lățimea tăișului = 8,3 cm; grosimea = 0,6 cm⁵.

Din săpăturile anului 1970 au rezultat mai multe categorii de materiale: voi începe cu descrierea vaselor întregi și întregite.

Toate vasele descrise în continuare (de la nr. 1 la 23) au fost descoperite pe vatra amintită mai sus. Pe vatra propriu-zisă era strachina nr. 23 și în ea celelalte, dispuse în formă de piramidă.

1. Amforetă cu picior (fig. 3/1), corp bitronconic împărțit în patru registre prin nervuri proeminente întilnite în patru proeminențe conice cu virful în jos. O canelură demarcă separarea corpului de gîtul înalt, terminat printr-o gură foarte largă. Din marginea buzei sînt trase și supraînălțate cele două torți (*ansae lunatae*) prinse la baza gîtului. Decorul constă din nervuri proeminente limitate de caneluri, brîu din șase caneluri pe gît, pe marginea torții de asemenea caneluri. Exteriorul marginii este ornat cu linii incizate oblice, iar pe corp sînt două rînduri de arcade, din cite două linii incizate. Înălțimea la nivelul torților 13,6 cm; diametrul maxim = 10,2 cm.

2. Amforetă cu picior plin, corpul tronconic în partea inferioară, bombat în partea superioară, gîtul cu gura foarte largă și cu buza ușor răsfrîntă. Din marginea buzei sînt trase cele două torți (*ansae lunatae*), prinse la baza gîtului (fig. 3/2). Decorul: un brîu din trei caneluri pe mijlocul bombat, trei caneluri late sub buză; grup de patru linii verticale la baza torții;

³ „Ertesitő”, XXI, 1905, p. 38 și pl. XVII/1 și 2. Colecția Muzeului din Virșeț — prezintă forme aproape identice.

⁴ Prezintă analogie cu fragmentul găsit la Periam și cu un topor întreg descoperit la Orșova, ambele existente în colecția Muzeului Banatului Timișoara.

⁵ Zoltan Székely, SCIV, 21, 1970, 2, p. 202, fig. 1, 2 și 2a — încadrează toporul plat de la Sinzieni, jud. Covasna în culturile Bodrogerestúr sau Coțofeni.

pe umăr și pe gît un motiv incizat în zig-zag; pe corp cîte două arcade din trei linii incizate; două linii incizate pe exteriorul torțiilor. Vasul este ars secundar. Înălțimea (peste torți) = 14,2 cm; diametrul maxim = 9,7 cm.

3. Amforetă cu picior prevăzut cu umbo, corp bitronconic, la limită patru proeminențe cu vîrfurile în jos; torțiile sînt de tip *ansa lunata* (fig. 3/3). Decorul: pe linia de mijloc a corpului, la baza gîtului și sub margine, cîte trei benzi incizate, avînd în interior o linie în arcadă, iar spațiul rămas deasupra, incizat oblic; pe corpul vasului se află cîte două arcade dispuse vertical, două alveole și cîte o arcadă dublă, cu spațiul dintre ele incizat oblic. Grupuri din cîte trei alveole mici completează și delimitează ornamentica vasului. Incizii transversale și longitudinale există și pe cele două torții. Din cauza crusteii groase de calcar, lustrul vasului s-a degradat. Înălțimea (peste torți) = 11,1 cm; diametrul maxim = 8,8 cm.

4. Amforetă cu picior înalt, prevăzut cu umbo. Pe linia de mijloc a corpului, dispuse simetric și îndreptate energetic cu vîrfurile în jos, sînt patru proeminențe conice încadrate de arcade semicirculare, incizate. Cele două torții sînt de tip *ansa lunata*, (fig. 3/4). Decorul, executat în mare prin tehnica inciziei, constă dintr-o linie în zig-zag pe margine, un brîu din trei linii la margine și la baza gîtului; linii verticale, orizontale și arcade triple, grupate în două registre pe corpul vasului; cîte două grupe din cîte trei linii dispuse transversal pe torții. Fără lustrul caracteristic. Înălțimea = 11,5 cm; diametrul maxim = 8,9 cm.

5. Amforetă cu picior inelar, corp bitronconic cu gură foarte largă și marginea ușor răsfrîntă. Cele două torții sînt de tip *ansa lunata* (fig. 4/1). Decorul este realizat în incizii late pe margine, pe torți și pe corp. Pastă de calitate bună, în interiorul vasului se păstrează pe alocuri și lustrul; prezintă pete de culoare neagră din cauza arderii suplimentare. Înălțimea = 10,5 cm; diametrul mijlocului: = 8,5 cm.

6. Amforetă cu picior inelar foarte mic, corp bitronconic pîntecos, gît relativ scurt; gura largă, torții de tip *ansa lunata* (fig. 4/2 a—b). Mijlocul este accentuat de cele patru proeminențe ascuțite și care li conferă un contur aproape pătrat. Deasupra fiecărei proeminențe sînt cîte patru caneluri constituind o arcadă mărginită de o linie incizată, în zig-zag. Sub margine este un brîu din trei linii realizate prin incizie lată (respectiv caneluri). Se mai păstrează puțin din lustrul caracteristic. Din cauza arderii secundare — vasul prezintă o deformare ușoară. Înălțimea = 8,5 cm; diametrul corpului = 8,5 cm.

7. Amforetă (fig. 4/3) cu picior prevăzut cu umbo, corp bitronconic cu patru proeminențe organice pe extremitatea maximă. Torțiile de tip *ansa lunata* sînt prinse pe linia de demarcare a gîtului, de corp. Decorul este executat în tehnica inciziei fine. Pe maxima extremitate, la baza gîtului și sub margine se află cîte un brîu din trei linii. Spațiul dintre ele este umplut cu hașuri fine. Deasupra lor se află un motiv în arcade mărginit în partea superioară de o linie orizontală. Spațiul dintre arcade și această linie este de asemenea hașurat. Hașuri oblice se observă pe exteriorul marginii și în spațiul dintre liniile incise ce redau decorul de pe corp (arcade și grupe de linii verticale). Pe exteriorul torțiilor se află cîte două linii incizate longitudinale. Mai păstrează urme de slip. Înălțimea = 19 cm; diametrul maxim = 14,5 cm⁶.

8. Ulcioraș cu picior inelar, corp pîntecos, gît larg cu marginea gurii evazată și buza răsfrîntă. Din buză este trasă toarta de tip *ansa lunata*. În partea opusă torției, marginea este prelungită, formînd un lob triunghiular (fig. 4/4 a—b). Decorul este executat în tehnica inciziei, linii orizontale sub margine, mai jos brîu în zig-zag. Pe corpul vasului sînt patru proeminențe mamelonare încadrate de linii verticale. Decorul de pe corpul vasului este format din trei grupe de linii orizontale, între care se află cîte o linie în zig-zag. Lustrul caracteristic se mai

⁶ „Ertesitö”, XXI, 1905, planșa XVI, 1, 2, 3 — Colecția Muzeului din Vîrșeș.

Vasele descoperite la Vatina, existente în colecția Muzeului Banatului, în parte sînt similare celor de la Cornești, deși proporția diverselor părți componente este diferită; cele de la Vatina sînt cenușii, cele de la Cornești, majoritatea gălbui.

M. Hoernes, *Urgeschichte der Bildenden Kunst in Europa*, 1915, p. 407.

păstrează doar în interior. Vasul este spart și puțin deformat, din cauza arderii secundare. Înălțimea = 10,2 cm ; diametrul pintecului = 8,7 cm.

9. Ulcioraș cu umbo, corp bitronconic, gît tronconic înalt, gura largă. Din marginea buzei, în partea opusă torșii de tip *ansa lunata* este tras un lob unghiular. La prima privire, distribuirea decorului amintește o reprezentare plată, antropomorfă (fig. 4/5 a—b). Decorul, foarte bogat este distribuit pe întregul corp al vasului și constă din trei incizii late umplute cu hașuri oblice pe exteriorul lobului ; alte linii similare fără hașuri pleacă din partea superioară a torșilor pînă la mijlocul lobului. Pe gît, pornind din regiunea mediană a lobului, se desfășoară trei linii verticale, care se întîlnesc într-un spațiu hașurat. Partea superioară a corpului este împărțită în două registre prin două benzi verticale cu decor hașurat, iar pe mijloc două linii incizate. În registre patru arcade completează ornamentul părții superioare a corpului și se încheie cu șase dungi verticale, distribuite simetric, de la mijloc și pînă la fundul vasului. Se păstrează o parte din lustrul caracteristic ; O parte din suprafața vasului este de culoare neagră, restul gălbuie, din cauza arderii secundare. Înălțimea (peste lob) = 12,7 cm ; diametrul corpului = 9 cm.

10. Ulcioraș cu picior prevăzut cu umbo, corp globular, gît ușor tronconic, marginea răsfrîntă. În partea opusă torșii, de tip *ansa lunata* se află un lob triunghiular (fig. 5/1 a—b). Decorul constă din trei linii realizate din incizii late asemănătoare canelurilor, sub marginea hașurată oblic, alte două linii verticale pe banda torșii iar pe corp trei benzi din linii duble al căror spațiu intermediar este hașurat ; spațiul dintre acestea din urmă este ornamentat cu două rînduri de arcade duble. Suprafața vasului este de culoare gălbuie, cu pete de la arderea secundară. Lustrul caracteristic este păstrat integral. Înălțimea (peste lob) = 12,3 cm ; diametrul corpului = 7,6 cm.

11. Ulcioraș cu picior inelar, corp pîntecos, gît tronconic cu gura largă și marginea evazată. Din margine este trasă o toartă, *ansa lunata* și, opus ei, este tras un lob unghiular (fig. 5/2 a—b). Decorul : pe mijlocul înălțimii lobului o nervură proeminentă verticală. Exteriorul marginii este hașurat cu incizii oblice. Pe gît, un brîu din șase linii incizate. Pe corp două brîie din trei și din patru linii incizate, deasupra și dedesubtul mijlocului bombat. Spațiul dintre brîie este împărțit în două registre, delimitate de două grupe din cîte trei linii verticale. În interiorul registrelor sînt cîte două arcade din cîte trei linii. Din lustrul caracteristic se mai păstrează doar porțiuni mici. Înălțimea (peste lob) = 10,3 cm ; diametrul corpului = 7,8 cm.

12. Ulcioraș cu umbo pe fund, corp globular cu mijlocul demarcat printr-o muchie, gît tronconic și gură foarte largă. Din margine este trasă o toartă, *ansa lunata*, iar opus ei un lob mare unghiular (fig. 5/3. a—b). Decorul : sub margine și pe gît se desfășoară un brîu lat din șapte linii incizate, limitat în partea inferioară de o linie în zig-zag. Pe mijlocul corpului, în dreptul lobului, două grupe, din cîte două linii paralele cu spațiul dintre ele hașurat, împart vasul în două registre. În ambele registre se află arcade din cîte trei linii. În partea inferioară a corpului, trei linii incizate orizontal încheie decorul acestui vas, care, spre deosebire de altele, este lucrat cu mai puțină îndeminare. Pasta de calitate bună mai păstrează lustrul caracteristic. Înălțimea (peste lob) = 12,2 cm ; diametrul = 7,7 cm.

13. Ulcioraș cu umbo pe fund, corp bitronconic, gît cu gura largă. Din margine este trasă și toarta, *ansa lunata*. Opus căreia este tras, tot din margine, lobul unghiular (fig. 5/4, a—b). Decorul : brîu de linii incise larg pe gît și arcade din cîte trei linii pe partea superioară a corpului. Lustrul exterior nu se mai păstrează. Înălțimea (peste lob) = 8,8 cm ; diametrul corpului = 6,6 cm.

14. Ulcioraș cu umbo pe fund, corp bitronconic, gît cu gură foarte largă. Din margine este trasă toarta, *ansa lunata*, în partea opusă este tras lobul unghiular (fig. 6/1). Decorul : hașuri oblice pe exteriorul maginii, iar dedesubt, pe gît, un brîu din cinci incizii late. Două linii orizontale pe extremitatea maximă. Partea superioară a corpului este împărțită în patru registre—prin linii duble umplute cu hașuri. În interiorul fiecărui registru se află cîte o arcadă din cîte

patru linii. Lustrul se păstrează integral pe porțiunea colorată în negru, dispărînd total pe porțiunea de culoare gălbuie. Înălțimea (peste lob) = 12,7 cm ; diametrul corpului = 8,5 cm.

15. Ulcioraș cu fundul inelar, corp globular, gît cu gura largă și marginea evazată. Din margine este trasă toarta (*ansa lunata*) iar din partea opusă ei este tras lobul unghiular (fig. 6/2, a—b). Decorul constă din trei șiruri din cîte trei linii incizate, pe lob, brîu din patru caneluri orizontale pe gît, patru arcade din cîte trei linii incizate larg, pe corp, care își sprijină capetele pe un brîu tot din trei incizii largi. Înălțimea (peste lob) = 11 cm ; diametrul corpului = 6,7 cm.

16. Ulcioraș cu picior, corp bitronconic, gît cu marginea ușor evazată, din care s-a tras un lob unghiular. În partea opusă lobului este trasă toarta (*ansa lunata*) (fig. 6/3). Decorul e format din : brîu din patru linii incizate sub buză. Gîtul e separat de corp prin două linii incizate. Aceleași linii sînt și pe maxima extremitate a corpului. Acesta este împărțit în două registre prin patru linii verticale. În interiorul fiecărui registru sînt cîte două arcade duble, iar spațiul de deasupra lor este hașurat oblic. Suprafața are urme de ardere secundară. Înălțimea (peste lob) = 10,5 ; diametrul corpului = 7,6 cm.

17. Ulcioraș cu picior îngust și plin, corp bitronconic, marginea răsfrîntă. *Ansa lunata* este trasă din margine. În partea opusă ei este tras lobul unghiular, care prezintă o proeminență mică în exterior (fig. 6/4, a—b). Decorul constă din trei caneluri pe gît sub marginea hașurată oblic pe partea exterioară ; o linie incisă la baza gîtului ; pe corp arcade din cîte trei linii, iar la baza lor, pe circumferința maximă, patru linii incizate larg. Suprafața vasului poartă urme de ardere secundară. Înălțimea (peste toartă) = 10,1 cm ; diametrul corpului = 7 cm.

18. Ulcioraș cu picior circular, corp bitronconic, gît înalt cu gura foarte largă și buza puternic îngroșată în exterior. Din margine este trasă *ansa lunata*, opus ei este tras lobul unghiular (fig. 6/5). Decorul constă din incizii oblice pe exteriorul marginii, brîu din patru linii incizate pe gît, două linii incizate la baza gîtului și trei pe extremitatea maximă a corpului. Acesta din urmă este ornat cu arcade duble. Nu păstrează nimic din lustrul caracteristic. Înălțimea peste toartă = 9,8 cm ; diametrul corpului = 6,3 cm⁷.

19. Căniță cu corp globular, fără stabilitate, gît cilindric cu buza ușor răsfrîntă. Din marginea buzei este trasă o toartă mică plan convexă, în secțiune de tip *ansa lunata* (fig. 6/6). Nu prezintă decor. Pereții groși, păstrează lustrul caracteristic. Culoare cărămizie pe o parte, neagră pe alta⁸. Înălțimea = 7,8 cm ; diametrul corpului = 5,6 cm.

20. Strachină cu picior inelar corp semisferic și marginea răsfrîntă în afară. Din margine sînt trași patru lobi unghiulari, cel de-al patrulea fiind dublu ; din acesta din urmă este trasă o toartă mică tubulară (fig. 7/1, a—b). Decorul este realizat din ghirlande incizate, combinate cu spații hașurate, atît în exterior cît și în interior, pe margine. Ornamentele sînt distribuite de la buză și pînă la fund, în patru registre demarcate de cei patru lobi. Pereții vasului mai păstrează puțin din lustrul caracteristic, care este de culoare gălbuie cu pete de la arderea secundară, îndeosebi în interior. Înălțimea (peste lobi) = 7,5 cm ; diametrul marginii = 21 cm⁹.

21. Strecurătoare cu corp globular, perforat mărunt, cu marginea lată și răsfrîntă spre exterior. Din margine este trasă o toartă lată, din bandă de secțiune plan-convexă, de tip *ansa lunata*. (fig. 7/2, a—b). Decorul : în exterior, sub margine sînt două linii incise larg, paralele.

⁷ Analogii pentru această formă de vas sînt în Muzeul din Arad inv. 12 020, P. 12 180 — descoperite în stratul IV de la Socodor în 1930 ; inv. 5 963, descoperit în 1924 la Pecica, în porțiunea cu mult material eneolitic, de la Șanțul Mare.

„Ertesitő”, XXI, 1905, p. 38, Pl. XVI—7, Col. Muz. din Virșeț.

⁸ Ca formă, îndeosebi partea inferioară a corpului, prezintă legături cu grupul cultural Periam-Pecica.

⁹ Forma și lobi de pe buză prezintă unele analogii cu exemplarele de același fel descoperite aproape frecvent în mormintele necropolei de incinerare de la Cîrna și cu unele de la Crucei. Inv. 12037 — Socodor, strat IV, Col. Muzeului arădean *Arheološki Institut Posebna izdanja*, 6, fig. 24.

Suprafața mai păstrează porțiuni din lustrul caracteristic și este de culoare gălbuie cu pete negre, cauzate de arderea secundară. Înălțimea = 6,5 cm ; diametrul gurii = 16 cm.

22. Corpul unui vas de formă tronconică în partea inferioară, semisferică în partea superioară, cu mijlocul mărcat printr-o „ramă” lată de 1,2 cm (fig. 7/3). Decorul este realizat din incizii dispuse în ghirlande, din arcade duble și incizii oblice în spațiile libere, pe maxima extremitate a pntecului. Această „ramă” nu este de lățime uniformă : în trei locuri ea este adncită semicircular și perforată. Partea superioară a corpului este ornamentată cu un brțu din trei linii, cu spațiul dintre ele hașurat, și cu cîte trei arcade, realizate tot din benzi hașurate oblic. În spațiul dintre arcade, pe umăr, o bandă din două linii hașurate mărginește un motiv decorativ alcătuit din triunghiuri hașurate. Partea superioară a vasului nu s-a conservat. Suprafața de culoare cenușie-închisă. Din cauza crustei groase de calcar a pierdut lustrul caracteristic. Înălțimea = 15,6 cm ; diametrul mijlocului = 28 cm¹⁰.

23. Strachină mare de formă tronconică, cu umărul rotunjit. Din margine sînt trași trei lobi unghiulari și o *ansa lunata* tubulară, care se contopește cu muchia umărului. (fig. 7/4). Între toartă și cei trei lobi, decorul se distribuie în patru registre și constă din : brțu din șase linii incizate pe exteriorul marginii și pe lob, precum și cîte două arcade. Fiecare registru este încadrat de trei linii incizate sub umărul vasului și cîte două pe margine. În interiorul registrelor, de sus în jos, sînt cîte un șir de cîte două arcade cu spațiul deasupra incizat, o bandă liberă, apoi același decor, trei benzi libere, pînă spre fundul vasului. Toarta însăși este decorată cu „dinți de lup” hașurați oblic, dedesubt două grupe din cîte patru alveole, iar marginea ei, care de fapt se contopește cu umărul vasului este accentuată de o nervură proeminentă, cres-tată. Înălțimea = 21 cm ; diametrul gurii = 37,4 cm.

În continuare, voi descrie vasele întregi și fragmentare, descoperite în diverse puncte ale săpăturii.

24. În capătul de nord al șanțului nr. 2, la 1,70 m adncime, s-au descoperit, la un loc, cioburile dintr-un vas de uz comun (fig. 8/1) în formă de amforă, cu gura dreaptă, gît îngust, corp bombat. Se păstrează una din cele două torți tubulare situate pe pntece. Pereții groși, de culoare gălbuie cu suprafața netedă, fără decor. Înălțimea = 45 cm ; diametrul maxim = 23 cm.

25. La 0,65 cm adncime, într-un strat gros de cenușă al șanțului 2, s-a descoperit jumătatea unei amforete cu picior ; corp bitronconic a cărui circumferință este marcată, la distanțe egale, de patru proeminențe mici, cu vrful în jos și care împart vasul în patru registre (fig. 8/2). Partea superioară a corpului este ornamentată cu arcade din cîte două incizii late. Din gîtul vasului se păstrează doar un fragment. Fără lustru. Înălțimea = 5,5 cm ; diametrul corpului = 8,8 cm.

26. La 1,10 m adncime, în șanțul 2, s-a descoperit un vas ce servea probabil pentru măsurat lichide, de formă tronconică, cu fund profilat, cu marginea dreaptă și ușor indoită în interior. În peretele vasului, sub marginea buzei, se află o deschidere în formă de jgheab, lungă de 4 cm, prin care se golea conținutul vasului (fig. 8/3). Pastă de calitate bună. În exterior, slip de culoare gălbuie. Fără decor. Înălțimea = 12,5 cm ; diametrul gurii = 24 cm¹¹.

27. La 0,75 m adncime, în partea mediană a șanțului 2, s-a descoperit o amforelă (fig. 8/4), căreia îi lipsește piciorul. Este de formă tronconică în partea inferioară ; o muchie cu patru proeminențe colțuroase, indoite în jos, marchează maxima circumferință ; parte superioară a corpului este împărțită în patru registre, delimitate de cîte o alveolă adncă. Din alveole se desfă-

¹⁰ Analogia perfectă cu inv. 02 663—802, descoperit la Pecica Șanțul Mare, în anul 1902. Colecția Muzeului din Arad. „Ertesitő”, p. 33, pl. XII c, găsit la Vatina, colecția Muzeului din Virșeș ; *Arheološki Institut Posebna izodanya*, 6, Beograd, 1968, pl. 32.

¹¹ *Arch Erl*, XLIV, 1930, fig. 42, p. 44 — pentru analogie.

șoară o bandă din trei șiruri de incizii late ; tot din alveole pleacă și cîte o arcadă constituită din trei linii incizate. În spațiul din interiorul arcadei este incizată o linie în unghi cu vârful în sus. Lustru caracteristic în exterior. Înălțimea = 5,6 cm ; diametrul mijlocului = 9,2 cm. Lipsește partea superioară.

28. La SE de vasul nr. 27, la 0,75 m adîncime, în stratul gros de cenușă al șanțului 2, s-a descoperit corpul unei amforete fără picior, gît și torți (fig. 8/5), avînd pe mijloc o muchie cu patru proeminențe. Decorul constă din : două linii incizate, deasupra proeminențelor și patru alveole din care pleacă arcade duble, linii verticale și orizontale pînă sub baza torților. Vasul este puternic ars secundar și nu mai păstrează nimic din luciul caracteristic. Înălțimea = 4,7 cm ; diametrul mijlocului = 8,2 cm.

29. Lingă vasul nr. 28, la aceeași adîncime, s-a găsit un altul căruia îi lipsește marginea și torțile, cu fund inelar, corp bitronconic și cu muchia mijlocului accentuată (fig. 8/6). Decorul constă din linii incizate, dispuse orizontal, oblic și în ghirlande din cîte trei arcade, grupate în patru compartimente. Suprafața nelustruită. Înălțimea = 7,4 cm ; diametrul mijlocului = 6,4 cm.

30. Spre capătul de sud al șanțului 2, peste stratul de cenușă, la 0,65 m adîncime, s-a descoperit corpul unei amforete cu umbo și mijlocul marcat printr-o muchie (fig. 8/7), fără gît și toartă. Decorul este alcătuit din trei registre cu arcade din cîte trei linii. Înălțimea = 4 cm ; diametrul mijlocului = 5,5 cm.

31. În partea de mijloc a șanțului 3, la 0,60 m adîncime, aproape de pardoseala de cioburi (fig. 1) s-a găsit un fragment de amforetă cu picior inelar și corpul foarte bombat. Partea superioară lipsește. A avut o singură toartă. Pe extremitatea maximă a corpului se mai păstrează vag o nervură, terminată cu trei proeminențe mici ; dedesubtul nervurii, o linie incisă lată. Suprafața netedă, fără lustru, arsă pînă la negru. Înălțimea = 6,9 cm ; diametrul mijlocului = 7,9 cm.

32. Spre mijlocul șanțului 3, la 0,65 m adîncime, s-a descoperit corpul unei amforete cu picior circular, de formă bitronconică (fig. 8/9). La baza gîtului a fost prinsă toarta — care, împreună cu gîtul, lipsește. Decorul constă din patru ghirlande din cîte trei linii larg incise, o linie adîncă la baza gîtului și altele pe gît. Jumătate de vas este de culoare gălbuie, jumătate neagră, lustruită, din pastă de calitate bună. Înălțimea = 5,7 cm ; diametrul mijlocului = 6 cm.

33. La 0,70 m adîncime, în șanțul 3, s-a descoperit 1/3 dintr-un capac (fig. 8/10) cu marginea lată de 2,2 cm ; are o ramă proeminentă cu orificii prin care probabil trecea un fir pentru a putea fi atîrnat. Partea bombată a corpului este ornamentată cu linii orizontale și verticale iar spațiul din interior este hașurat transversal. Pastă de calitate bună, cu degresant — nisip și pietricele mărunte — arsă pînă la negru. Suprafața fără lustru. Înălțimea = 4,5 cm.

34. La 0,60 m adîncime, în colțul SV al șanțului 3, s-a găsit o amforetă cu picior înalt (fig. 8/11) avînd corpul bitronconic, a cărui maximă curbură este marcată printr-o muchie flancată de două linii incise adînc. În partea superioară sînt patru arcade, formate din cîte trei linii. În spațiul liber de la baza gîtului, este cîte o alveolă mică (în total patru alveole). La baza gîtului sînt două linii adînci iar sub margine altele. Marginea, lobul și parte din toartă lipsesc. Atît în interiorul cît și exteriorul vasului sînt lustruite puternic. Pastă fină. Suprafața de culoare gălbuie, iar piciorul, parte din corp și toarta, de culoare neagră. Înălțimea = 9,2 cm ; diametrul mijlocului = 6,8 cm.

Dacă împărțim numeroasele fragmente ceramice pe adîncimi, avem următoarea situație : pe un singur șanț, între 0—20 cm, cioburi puține, în genere de factură fină. Între 20—40 cm fragmente ceramice din vase mici și mijlocii, avînd buza crestată vertical, briuri late crestate oblic și vertical, briuri ondulate, briuri cu alveole, — de diferite grosimi și lățimi — pe vase fără lustru (fig. 9/1—5). Între 40—60 cm este abun-

dență de material ceramic, apar fragmente cu buza răsfrintă scurt peste marginea gurii, gîtul ornamentat cu caneluri sau impresiuni de canelură (fig. 9/6—10). Între 60—80 cm predomină fragmentele din vase mari, de factură fină, cu lustru în exterior și în interior, buze cu lobi — ornamentate foarte variat, triunghiuri hașurate, decor din linii în zig-zag, împunsături, spații hașurate care completează motive decorative, în majoritatea lor arcade duble și chiar triple (fig. 10). Acesta este nivelul cel mai bogat în material și care cuprinde formele și ornamentele cele mai reprezentative ca strachina mare ornamentată, ulciorul cu o toartă și lob mare, amforeta cu *ansae lunatae*, decorate asemenea vaselor întregi prezentate mai sus sub nr. 1—23.

Între 80—100 cm predomină ceramica fină cu torți trase din buză, torți prinse sub buză, torți tubulare, funduri simple, puține în formă de picior inelar, tronconic etc. (fig. 11), fragmente lustruite, cu decor variat din triunghiuri mari hașurate.

Între 100—130 cm am găsit fragmente din vase mari, de factură grosolană, majoritatea neîntregibile, de vas mare cu briu alveolar sub buză, și multe cioburi din corpuri de vase, de culoare galben-cărămizie, ce nu au putut fi întregite¹².

— *Unelle de lut*

1. Fusaiolă (fig. 12/4) plană pe o parte și semisferică pe cealaltă parte, perforată larg pe partea bombată, îngust pe cea plană. Pastă fină de culoare gălbuie. Înălțimea = 1,4 cm ; diametrul = 3,8 cm ; diametrul canalului median = 0,5—1 cm.

2. Fusaiolă sferică (fig. 12/5) de lut, neglijent executată din pastă de lut cu nisip, nelustruită. Înălțimea = 2,7 cm ; diametrul = 3,1 cm ; al canalului = 0,6 cm.

3. Fusaiolă sau rotiță miniatură (fig. 12/6), perforată pe mijlocul bombat, asimetrică, de culoare neagră. Înălțimea mijlocului = 1,5 cm ; a marginii = 0,4 cm ; diametrul = 3,1 cm ; al canalului median = 0,2 cm.

4. Greutăți piramidale din lut (fig. 12/7, 8) găsite în nivelul de arătură, la 0,20 m adncime, în șanțul 4, la un loc cu fusaiolele amintite. Cel din fig. 12/7 are ambele baze pătrate, înălțimea de 11,5 cm ; baza mare = 5,8 cm ; baza mică 2,5 cm ; Cel din fig. 12/8 are bază circulară trunchiul pătrat, înălțimea = 8,4 cm ; baza mare în diametru = 5,4 cm ; baza mică = 2 cm Ambele sînt perforate transversal, spre capătul îngust, în apropierea bazei mici.

— *Unelle din corn de cerb*

1. Unealtă casnică (fig. 12/1), găsită la 1,10 m adncime, în capătul vestic al șanțului 1. Este confecționată din ramificația unui corn, prezentînd la ambele capete perforații dreptunghiulare, îngrijit executate. Fața interioară a unelei este scobită pe ramificație și lustruită, de asemenea cele trei extremități prezintă un lustru puternic, probabil datorită uzurii. Lungimea totală = 43 cm ; lungimea unui braț = 16 cm ; dimensiunile perforațiilor = 4,3 × 1,3 cm ; lungimea pînă la ramificații = 27 cm ; grosimea capătului plin = 4,3 cm.

2. Din corn de cerb s-au mai descoperit și niște împungătoare fragmentare, iar alături de unealta menționată (fig. 12/1), s-a găsit și un brăzdar (fig. 12/2), cu muchia foarte uzată, vrful rupt, iar canalul de înmănușare lucrat îngrijit. Lungimea = 11,9 cm ; lățimea = 6 și 3,6 cm ; înălțimea = 7,8 și 4 cm.

3. Fragmente de corn de cerb tăiate cu grijă s-au mai găsit (fig. 12/3), în acest sondaj, fără însă a putea determina precis scopul căruia au fost destinate.

¹² Analogii de forme și decor în : *Materiale*, II, 1956, fig. 28/2 ; fig. 21/1—14 ; fig. 24/1—7.

— Unelte de piatră

Este impresionant numărul redus al acestor unelte în sondajul efectuat: trei fragmente de topoare, două percutoare și patru lame de silex.

1. Jumătatea dinspre tăiş a unui topor din piatră (fig. 12/9), de culoare cenușie-albastruie, cu cele două fețe plane și marginile arcuite, perforat îngrijit, bine șlefuit și lustruit. Lungimea = 6,6 — 7,7 cm; înălțimea pe canal = 4 cm¹³.

2. Un fragment dintr-o lamă din piatră dură (fig. 12/10), de culoare roșiatică, bine șlefuită. Lungimea = 7,2 cm; înălțimea = 4 cm; lățimea = 2,4 cm.

3. (fig. 12/12) — percutoare din silex, cel mai mare avînd diametrul de 5,5 — 6 cm; cel mic = 4,2 cm.

4. (fig. 12/13, 14, 15) lame dreptunghiulare din silex, cu una dintre laturile lungi zimțate. Lungimea lor = 3,3 cm; 2,7 cm; 2,2 cm.

5. (fig. 12/16) o ghiară triunghiulară din silex, cu tăiş foarte ascuțit, cu următoarele dimensiuni: 3,5 × 2,2 cm.

În legătură cu modul de viețuire al locuitorilor acestei vechi așezări de epocă a bronzului, se observă următoarele: fragmentele de chirpic, deși puține, prezintă urme de nuiiele, ceea ce ne îndreptățește să credem că locuințele erau construite din pari, pe care se împleteau nuiielele și se bătea lutul, și care au dispărut prin incendiere. Se observă un strat gros de 35—40 cm de cenușă fină, albicioasă.

În afară de uneltele de piatră prezentate, menționez prezența a numeroase fragmente din rîșnițe de piatră, nucleie-frecătoare pentru zdrobit boabele — singurele indicii care ne îndreptățesc să credem că se cunoștea cultura primitivă a cerealelor. În sprijinul acestei constatări vine și marea cantitate de fragmente din vase de provizii.

Greutățile piramidale din lut ars puteau fi utilizate la războiul de țesut, dar mai puteau fi utilizate ca suporturi de oale.

Puținele fragmente de silex vădese că erau utilizate la răzuit, dar mai ales la tăiat.

În afară însă de acestea, marea cantitate de oase de animale cornute mari, mici și cai, demonstrează că se ocupau în mod serios și cu creșterea animalelor domestice. La un loc cu resturile menționate sînt prezente oasele și coarnele de cerb mare, căprioară, iepure, ceea ce ne dovedește că oamenii se ocupau și cu vînătoarea pe scară largă.

Ca hrană foloseau și moluștele: melcul și scoica de apă dulce, ale căror cochilii și valve au fost descoperite în grămezi.

Meșteșugurilor casnice li se datorează și prezența uneltei din corn de cerb, precum și a topoarelor din piatră.

Nici prelucrarea metalului nu le era străină; dovadă stă toporul plat de bronz găsit la localnici în 1969. Vasele mici — ulciorul și amforeta — prezintă caractere Vatina în formă și decor, cu unele împrumuturi din cultura Otomani. Canelura (de fapt incizia lată), brîul alveolar, striul, creștăturile pe buză etc., au asemănări la Pecica, la Socodor, la

¹³ Analogii cu cîteva exemplare din colecția veche a muzeului Banatului, descoperite a Periam. „Ertesit”, XXI, 1905, pl. III, fig. 4 a-b și 8 a-b.

Jebel, jud. Timiș¹⁴. Se dovedește totodată extinderea acestor culturi din vecinătatea Mureșului în cîmpia Banatului, probabil în perioada de sfîrșit a epocii bronzului. Ele vădese contemporaneitatea și conviețuirea în anumite perioade, chiar în cadrul aceleiași culturi.

Pînă la descoperirea ceramicii de la Cornești, cultura Vatina era greu a fi despărțită de cultura Periam-Pecica pe de o parte și de cultura Gîrla Mare — pe de altă parte¹⁵.

Momentul desprinderii de cultura Periam-Pecica cred că este marcat de aspectul Cornești și Jebel¹⁶, care în ceramica fină prezintă forme caracteristice : ulcioarele cu lob, amforetele cu picior și două torți lunate, fructiera mare cu picior gol și ferestruit și capacul cu calotă sferică cu ramă.

Țin să subliniez faptul, că în depozitul de la Pruniște, situat în apropierea așezării de la Pecica, s-au găsit alături de șaiba de aur decorată „au répoüssé”, 48 conuri de tablă de aur, două cochilii de scoică și o amforetă cu un decor asemănător celor de la Cornești¹⁷. Acest depozit, prin tipul șaibei de aur, permite o legătură cu depozitul de aur de la Țu-falău și prin aceasta cu așa-zisul orizont de depozite Hajdú-Sámson¹⁸. Aceste elemente ajută la datarea mai precisă a fazei culturii Vatina reprezentată la Cornești.

Este incontestabil rolul culturii Vatina în contextul aspectelor culturale din vestul României, cu care conviețuiește — se lasă influențată — imprimîndu-și în același timp unele caracteristici, ca amprente, în culturile amintite și care ajută la determinarea legăturilor dintre triburile epocii bronzului și contribuțiilor lor la formarea noilor culturi ale hallstatului timpuriu.

CONTRIBUTIONS À LA CONNAISSANCE DE LA CULTURE VATINA

RÉSUMÉ

A la suite du sondage effectué à Cornești, sur la colline de Cornet, on a extrait un matériel céramique intact, qu'on peut compléter par des objets ménagers, confectionnés avec de l'argile brûlée, d'os et de ramures de cerf, de pierre et de silex. Tous ces objets complètent le tableau des occupations et des métiers de l'homme dans le cadre de la communauté.

¹⁴ D. Popescu : *Materialc*, II, 1956, fig. 28/2 și toate fragmentele cu incizii în ghirlande, zigzag, spațiu hașurat. Vasele de la Pecica-Col. Muzeului din Arad. Fragmentele culese în piergheză de la Jebel. Colecția Muzeului Banatului, Timișoara.

¹⁵ I. Nestor, *Istoria României*, I, 1960, p. 108.

¹⁶ Materialul se află în colecția Muzeului Banatului.

¹⁷ Analogie cu cele de la Cornești — Vladimir Dumitrescu, *Dacia*, 7—8, 1937—1940, p. 127 și urm. Materialul se află în depozitul M.N.A. — București.

¹⁸ A. Vulpe, *Äste und Beile in Rumänien*, I, München, 1970, (PBF, IX2), p. 50.

On a constaté des restes d'habitations dans les traces faibles et même sporadiques le bousillage, mais surtout dans la grosse couche de cendre fine.

On doit mentionner la présence d'un petit âtre — probablement de culte — sur lequel on a trouvé accumulée la plupart de la vaisselle non endommagée.

Le complexe de Cornești paraît être un aspect de la culture Vatina dans la plaine du Banat.

LÉGENDE DES FIGURES

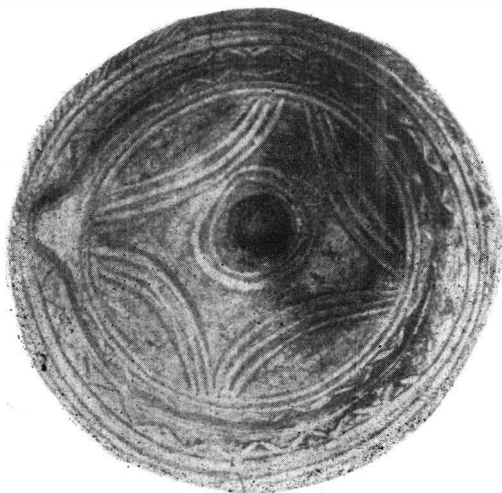
- Fig. 1. — Cornești — le plan et le profil de la section 1, le plan des sections 2, 3, 4 avec l'indication des découvertes.
- Fig. 2. — Cornești — découvertes fortuites.
- Fig. 3. — Cornești — le dépôt des vases trouvés sur l'âtre.
- Fig. 4. — Cornești — le dépôt des vases trouvés sur l'âtre.
- Fig. 5. — Cornești — le dépôt des vases trouvés sur l'âtre.
- Fig. 6. — Cornești — le dépôt des vases trouvés sur l'âtre.
- Fig. 7. — Cornești — le dépôt des vases trouvés sur l'âtre.
- Fig. 8. — Cornești — vases de l'habitat.
- Fig. 9. — Cornești — céramique de la partie supérieure de la couche. (0 — 0,40 m).
- Fig. 10. — Cornești — céramique de la zone moyenne de la couche.
- Fig. 11. — Cornești — céramique à la base de la couche.
- Fig. 12. — Cornești — objets de l'habitat.



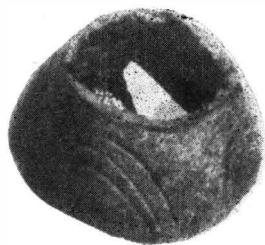
1a



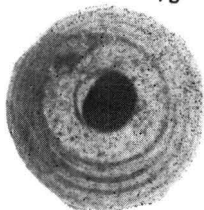
2



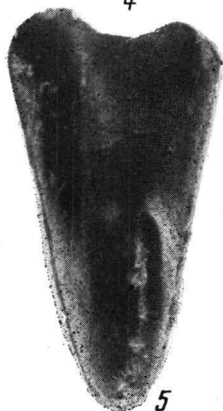
1b



3



4



5



6

Fig. 2. — Cornești — descoperiri întâmplătoare.

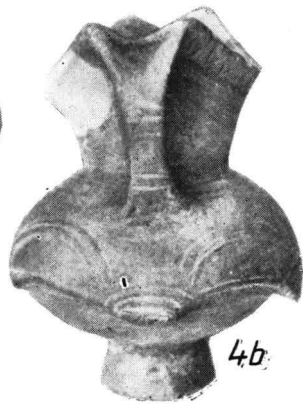


Fig. 3. — Cornești — depozitul de vase de pe vatră.

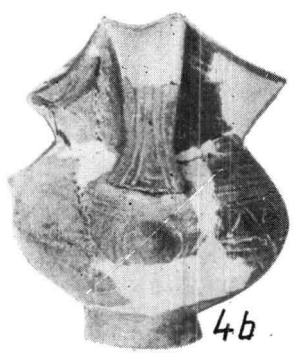
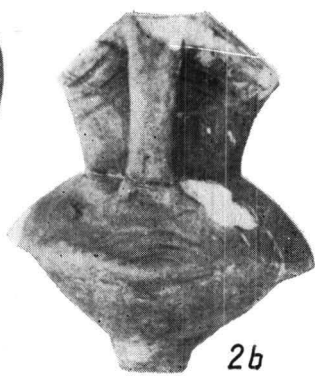


Fig. 4. — Cornești — depozitul de vase de pe vatră.

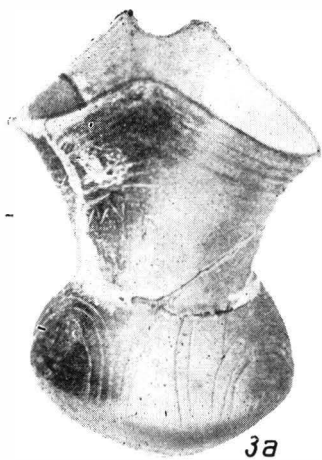


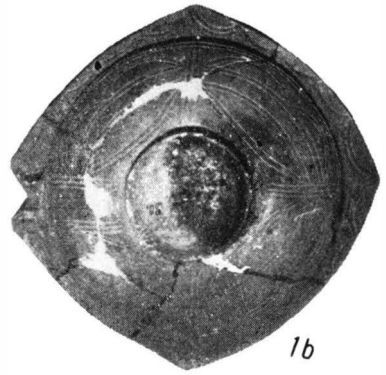
Fig. 5. — Cornești — depozitul de vase de pe vatră.



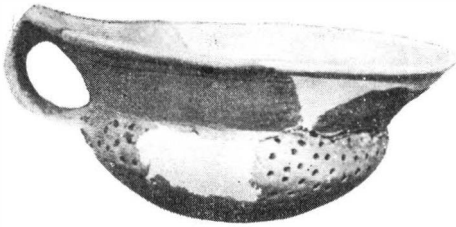
Fig. 6. — Cornești — depozitul de vase de pe vatră.



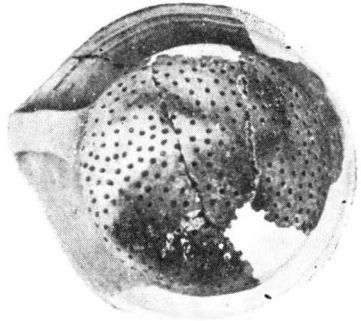
1a



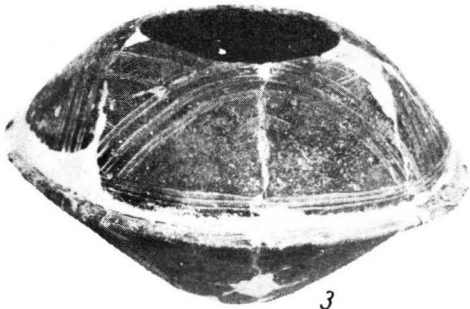
1b



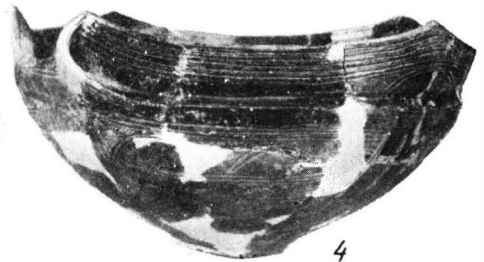
2a



2b



3



4

Fig. 7. — Cornești — depozitul de vase de pe vatră.

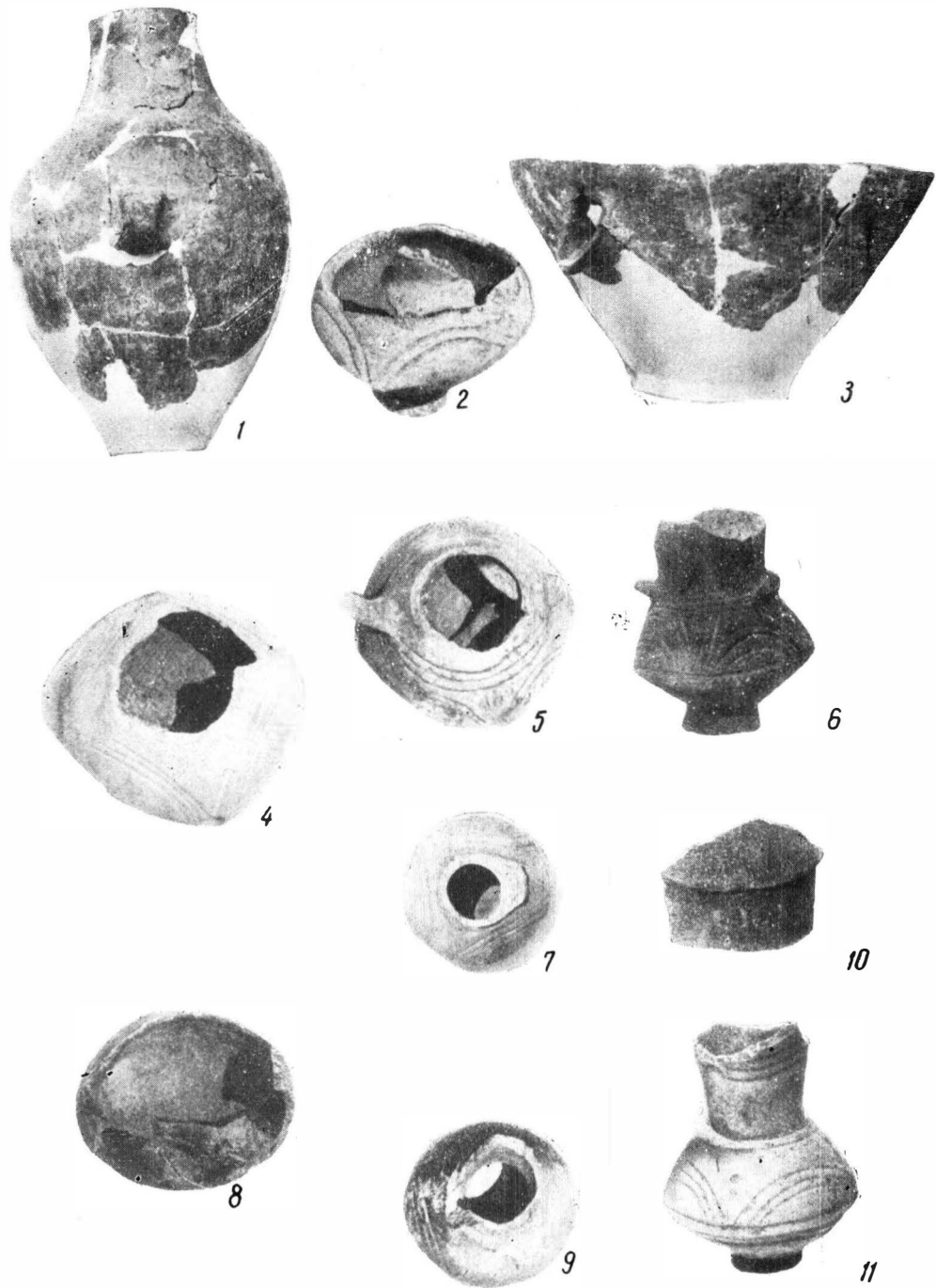


Fig. 8. — Cornești — vase din așezare.

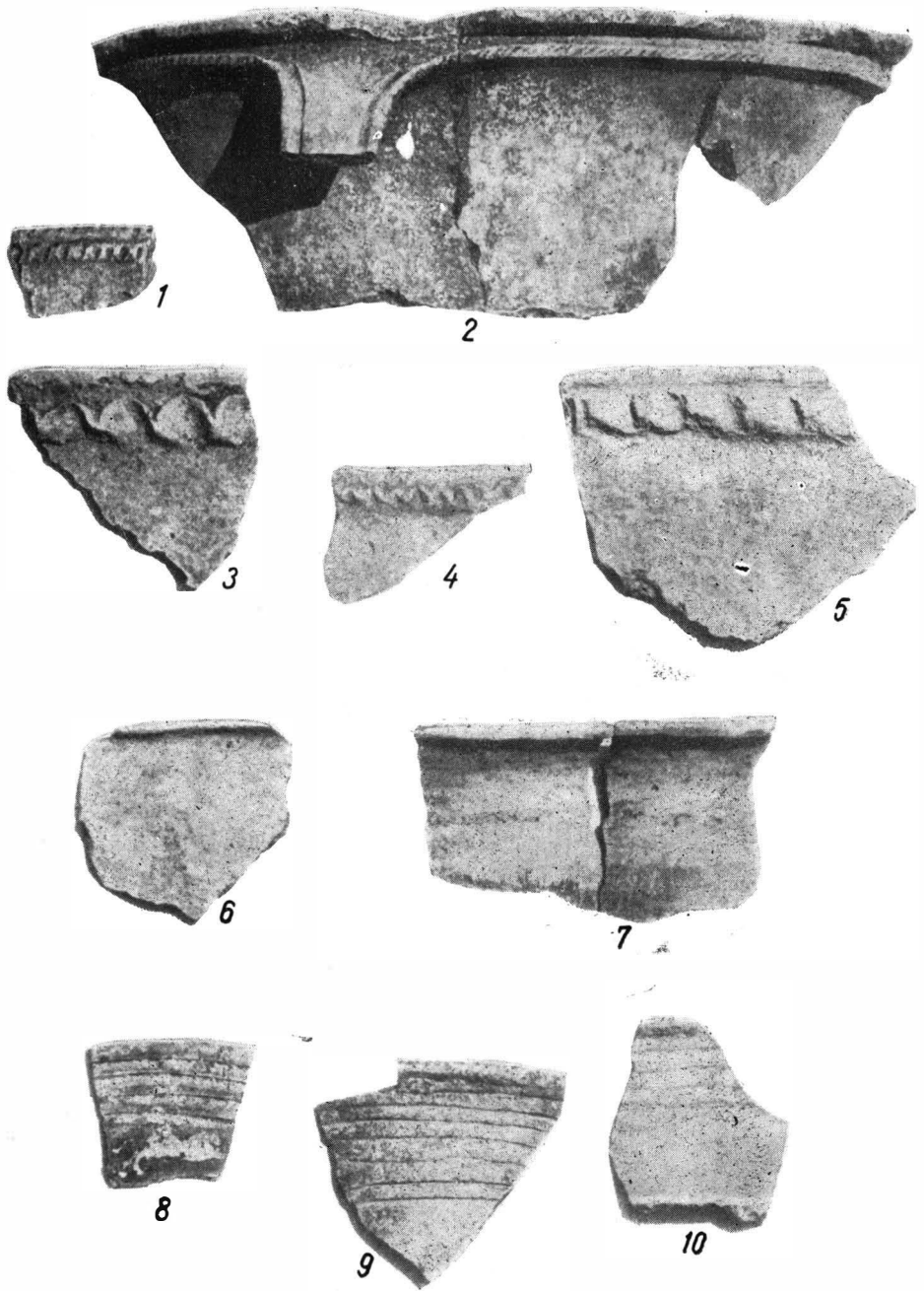


Fig. 9. — Cornești — ceramică din partea superioară a stratului (0—0,40 m).

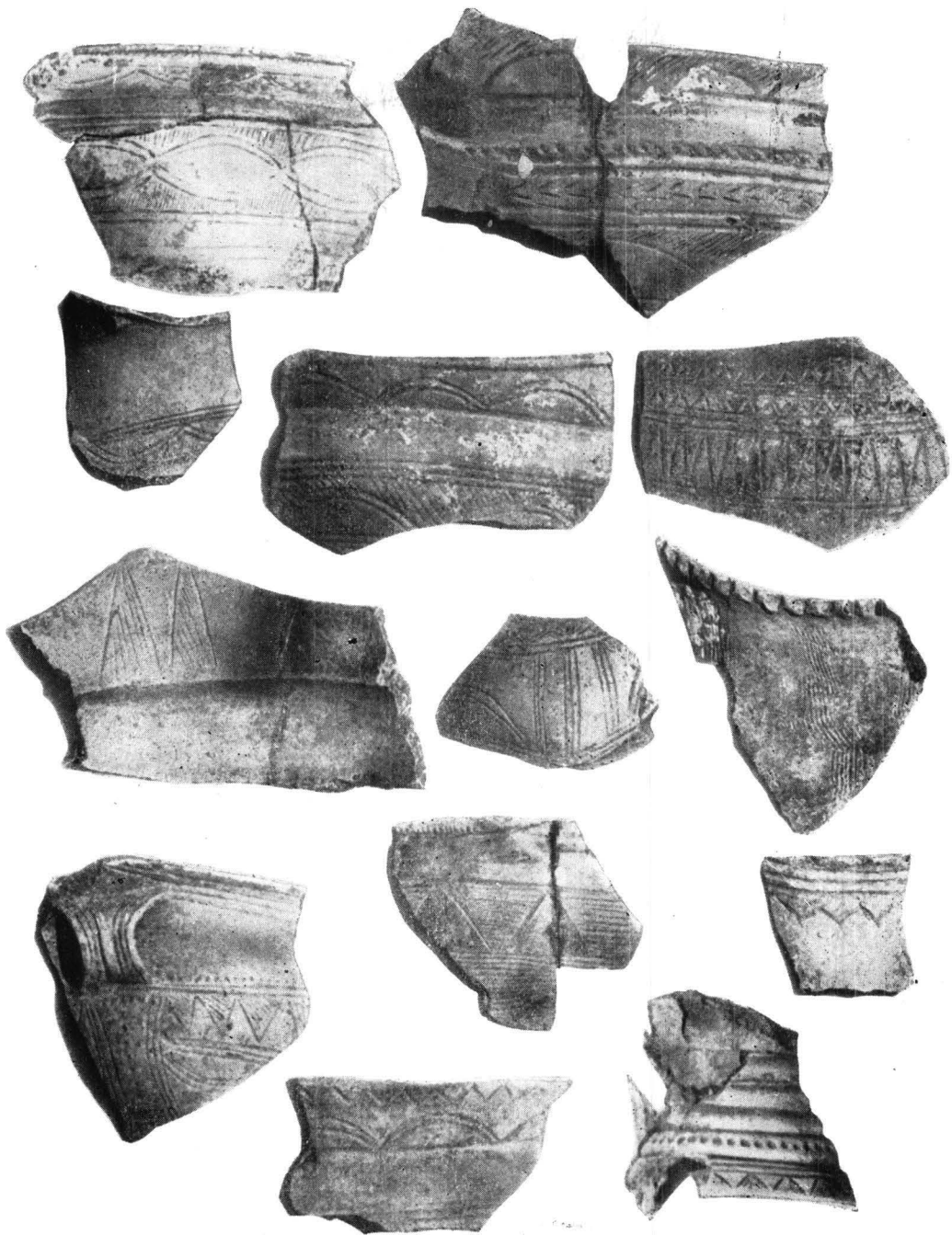


Fig. 10. — Cornești — ceramică din zona mijlocie a stratului, (0,60—0,80 m).

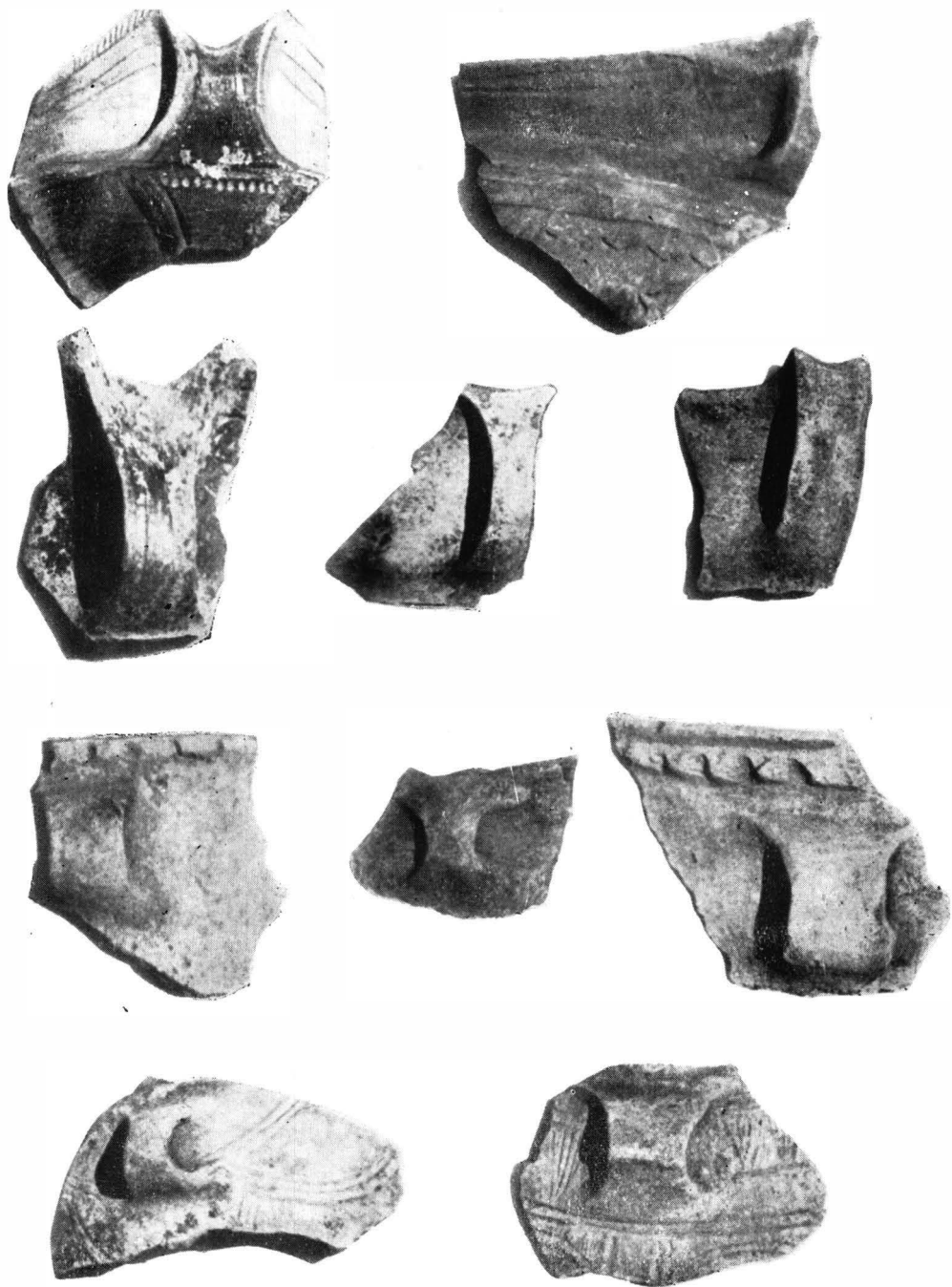


Fig. 11. — Cornești — ceramică de la baza stratului (0,80—1 m).

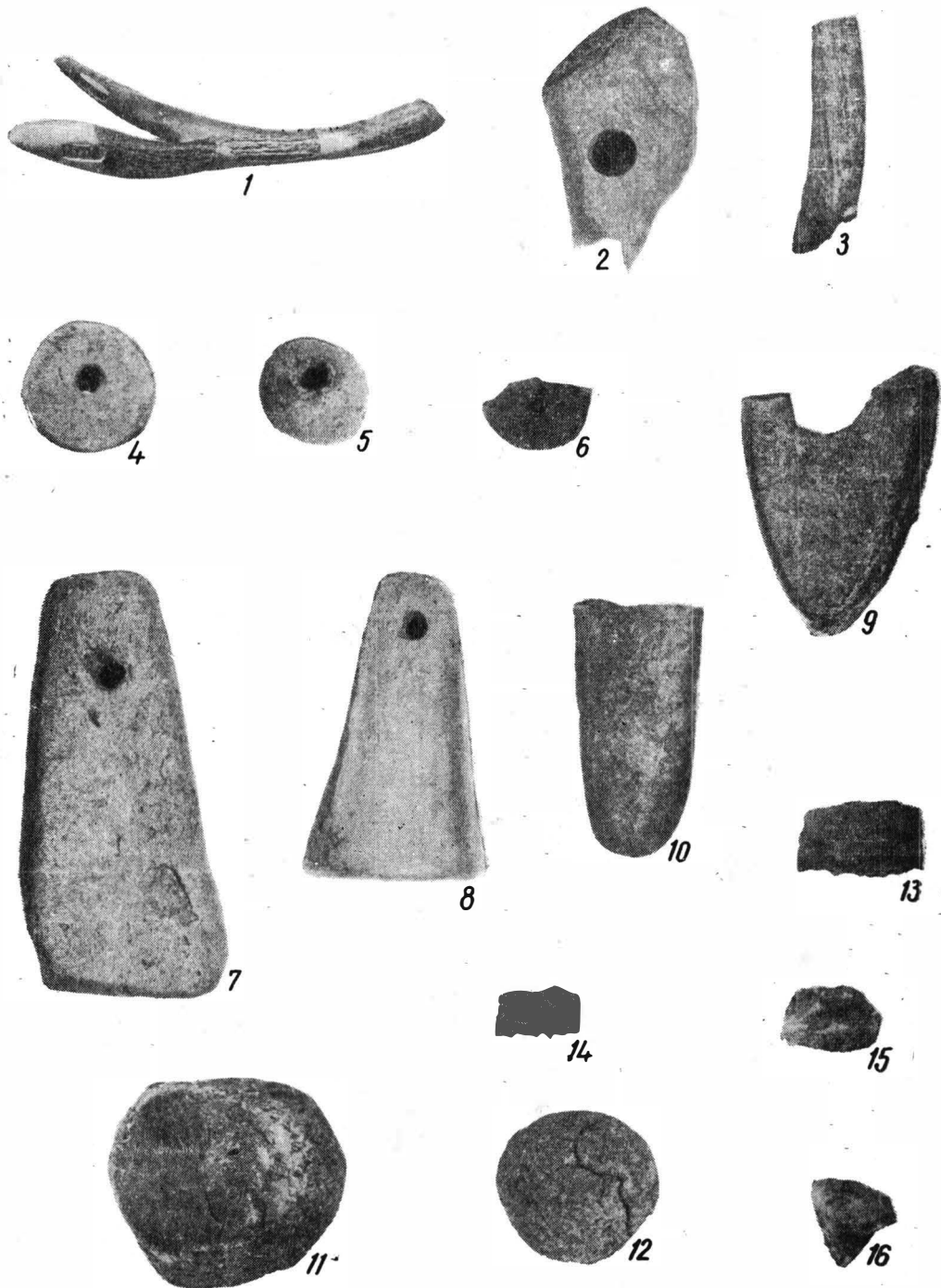


Fig. 12. — Cornești — obiecte de așezare.

