

ȘTAMPILE PE MORTARIA GĂSITE ÎN SUD-VESTUL DOBROGEI

DE

VASILE CULICĂ

În inventarul ceramic al lagărelor militare se întâlnește adesea, în straturile secolelor II—III e.n., o categorie de obiecte de uz casnic cunoscute sub denumirea *mortaria*, folosite de către ostași la zdrobirea boabelor sau rădăcinoaselor comestibile — de obicei fierte — necesare pregătirii hranei¹.

Piese respective au de regulă aspect de covată sau de castron, sînt lucrate în tipare, dar se cunosc și exemplare lucrate la roată. Deoarece zdrobirea se făcea cu ajutorul unui *pistillum*, pentru a nu se eroda peretele vasului și spre a favoriza în același timp procesul de sfărîmarea alimentelor, se încrustau în timpul confecționării, în pasta crudă a peretelui, pe fața interioară, bucăți de cremene sau pietricele. Folosirea îndelungată și presiunea la care au fost supuse este cauza pentru care exemplarele întregi, în stare de conservare bună, sînt rare².

În majoritatea cazurilor se găsesc doar fragmente de *mortarium* și acestea atrag atenția prin grosimea excepțională, prin materialul litic încorporat în pastă și prin ștampilele aplicate de obicei în apropierea unicului cioc de scurgere. Ștampilele, de cele mai multe ori purtînd textul de o parte și de alta a ornamentului vegetal stilizat, interpretat a fi un ram de palmier sau mai degrabă un spic de grîu³, sînt însoțite cîte o dată de simple linii drepte, izolate, și uneori de linii paralele vălurite. Textul ștampilelor, cînd nu este scris cu greșeli care fac lectura imposibilă, redă numele meșterului producător, mai în toate cazurile scris retrograd.

Paralel cu *mortaria* ceramice, au fost întrebuințate unele piese lucrate din rocă dură și din marmură⁴.

¹ D. Tudor, *Oltenia Romană*, ed. a III-a, 1968, p. 83, 86.

² Exemplare întregi : La Muzeul Olteniei, Craiova (cu fundul găurit prin întrebuințare îndelungată. Două ștampile identice, aplicate simetric). În Muzeul Brukenthal, Sibiu (fără ștampilă).

³ D. Tudor, *op. cit.*, p. 85.

⁴ D. Tudor, *op. cit.*, S.E. (supplementum epigraphicum) 156 ; *Materiale*, II, p. 699, pl. II/13, p. 715 ; *Materiale*, VII, p. 231, 236 (din epocă mai tîrzie).

Un fragment cioplit îngrijit din piatră albă și un al doilea din marmură de aceeași culoare au fost găsite în apropierea locului de unde provin și materialele a căror prezentare urmează (fig. 3/1—2).

Exemplarele șampilate găsite pe cuprinsul țării și publicate, provin aproape în totalitate din nordul Dunării⁵, singura excepție de pînă acum fiind un fragment șampilat, găsit pe teritoriul anticului Durostorum, într-un spațiu arheologic presupus a fi aparținut lagărului legiunii a XI-a Claudia și așezării de canabae⁶. Adăugînd acestuia pe cele ce urmează, găsite în aceeași arie, numărul șampilelor de *mortaria* cunoscute pînă acum în așezarea dobrogeană — și din cîte cunoaștem și în întreaga Scythia Minor — totalizează șase exemplare, provenind din cinci *mortaria* diferite.

1. Fragment de *mortarium*, presat în tipar, din pastă cărămie — roșcată, înglobînd în compoziție corpuscule calcaroase albe și pietricele înfipte în fața interioară a peretelui.

Se păstrează doar o parte din buză, din dreapta, cu un rest de perețe. Pe buză se disting : capătul unui ornament simplu, liniar și șampila aplicată de-a curmezișul, imprimată parțial, conținînd un text pe două rînduri — cu litere inversate și amestecate cu litere grecești, — despărțit de un simbol amintind un ram sau un spic de grîu. Dimensiunile buzei : lățime—7 cm ; grosime—3 cm ; lățimea șampilei—4,5 cm ; înălțimea literelor—1,2 cm ; lungimea fragmentului—16 cm (fig. 1/2).

2. Fragment dintr-un vas lucrat ca și precedentul prin presare, din pastă cărămie, cu firișoare de mică și corpuscule albe și negre, în structură. Cuprinde o parte din ciocul de scurgere, acoperit de un ornament liniar realizat prin crestare adîncă și o porțiune de buză cu șampila aplicată perpendicular pe centrul vasului, imprimată parțial și corodată. Conținutul șampilei, scris cu litere adîncite, nu poate fi descifrat pentru moment, atît din cauză că nu este imprimat în întregime, cît și datorită modului defectuos în care a fost redactat.

Cele două rînduri sînt separate de același simbol — ram sau spic — și înconjurate de un dublu chenar din linii paralele adîncite.

Dimensiunile buzei : lățime—6 cm ; grosime—2 cm ; lățimea șampilei—4,5 cm ; înălțimea literelor—1,2 cm ; lungimea fragmentului—18 cm (fig. 1/1).

3. Fragment dintr-un *mortarium* lucrat la roată. Pastă gălbuie, fină, arsă excesiv. În partea interioară a peretelui au fost încastrate pietricele de rîu și sfărîmătură de rocă, cu un diametru de pînă la 0,8 cm.

Șampila, cu semne adîncite, a trebuit să fie aplicată în direcția lungimii buzei, din pricina îngustimii acesteia. Textul nu se poate citi din

⁵ D. Tudor, *op. cit.*, S.E. 156 (Caracal) ; 157, fig. 26/6 (= *op. cit.*, ed. a II-a, S.E. 130 = *MIR*, II) (D. Tudor, *Monumente inedite din Romula*, Vălenii de Munte, part. II, 1940), nr. 460 ; 158, fig. 26/7 (= *op. cit.*, ed. a II-a, S.E. 131, = *MIR*, II, nr. 461) ; 159, fig. 26/9 (= *SCIV*, 16, 1965, 1, p. 186, nr. 16, = *MIR*, II, nr. 462) ; 160, fig. 26/5 (= *op. cit.*, ed. a II-a, S.E. 133, = *MIR*, II, nr. 459), toate din Romula ; 279, fig. 26/2,3,8 (= *SCIV*, XIII, 1962, 1, p. 121, nr. 5 ; *SCIV*, 17, 1966, 3, p. 601, nr. 25) ; 280, fig. 26/4 (= *SCIV*, XIII, 1962, 1, nr. 5) din Sucidava ; 401 fig. 26/1 (= *SCIV*, XIII, 1962, 1, p. 120, nr. 4 și 17, 1966, 3, p. 602, nr. 27) din Buridava ; 436 (= *op. cit.*, ed. a II-a, S.E. 29 8) de la Răcări ; 502 (= București, II, p. 111, nr. 11 = O.R., ed. a II-a, S. E. 350) de la Jidava.

⁶ Vasile Culică, *Un nou „mortarium” cu șampilă, descoperit în Dobrogea*, *SCIV*, 16, 1965, 2, p. 373 — 377.

cauza stării fragmentare și datorită felului sintetic în care a fost conceput tiparul. Se păstrează un fragment de buză cu o parte din perete, îngroșat treptat, spre partea inferioară. Urmele de vitrifiere și zgirieturile din apropierea rupturii care secționează ștampila par a proveni din timpul



Fig. 1. — Ștampile de producători, aplicate pe mortară (Desen, 1/1)

coacerii în cuptor. Dimensiunile buzei : lățime—4,5 cm ; grosime—1,3 cm ; grosimea medie a peretelui—1,4 cm ; înălțimea ștampilei—3,5 cm ; lungimea fragmentului—10,5 cm (fig. 1/3).

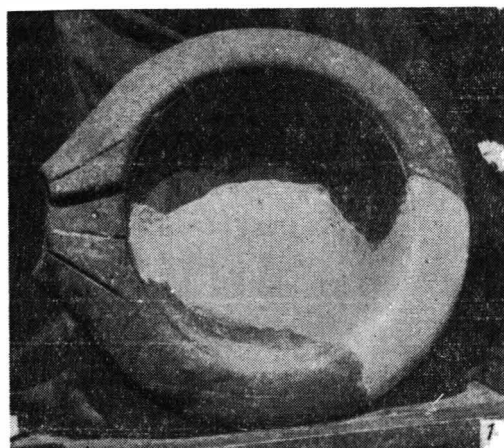


Fig. 2. — *Mortarium* (1) și ștampile de producători (2–3) aplicate pe vase similare.

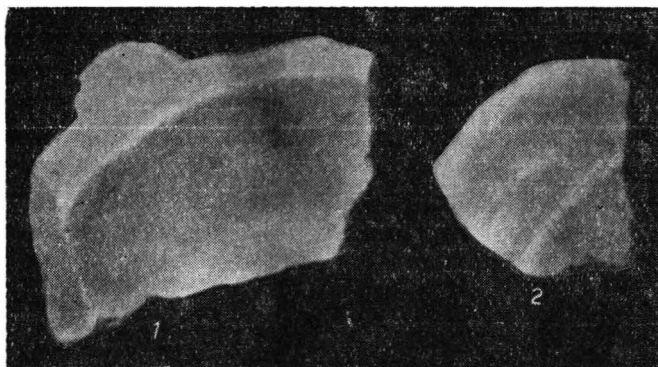


Fig. 3. — Fragmente de *mortaria*, tăiate în piatră albă (1) și în marmură (2).

4. *Mortarium* din pastă cărămie-roșcată. Lipsește fundul și o parte de buză. Forma rotundă, cu cioc și șanț pentru scurgere, mărginit de două linii adâncite și de două ștampile cu conținut asemănător. Buza pronunțat răsfrîntă, interiorul semisferic, fundul plat la exterior pentru a asigura vasului stabilitatea necesară.

Ștampilele imprimate parțial și erodate, cuprind obișnuitul simbol (ram sau spic) și numele producătorului, pe două rînduri, scris retrograd :

a) [A L E] X A N D [E R D O]
M I [T] I A N I [F E C I T]

b) [A L] E X A N D E R D [O]
M] I T I A N I F E C I T

Diametrul—40 cm ; înălțimea—11,5 cm ; lățimea buzei—7 cm ; grosimea buzei—2 cm ; lățimea ștampilelor—4 cm ; înălțimea literelor 0,7 cm.



Ștampila de sub nr. 2 este mult asemănătoare cu un exemplar de la Romula, dar compararea cu desenul publicat⁷ relevă deosebiri destul de pronunțate, deși aspectul general al desenului e un îndemn pentru a le considera identice. Mai esențial ni se pare modul deosebit de redare a ornamentului vegetal — cu virful spre stînga în fotografia noastră și spre dreapta în desenul piesei de la Romula — cît și două litere din primul rînd — ΠΙ (în ligatură) la noi, ΙΙ, în piesa comparată.

Lectura ultimei litere din primul rînd, astfel cum am redat-o în desen (fig. 1/2) poate fi nesigură, dar examinarea atentă a piesei lasă să se vadă că nu poate fi vorba de un simplu Ι. În ce privește ultima literă din al doilea rînd, este sigur un Α întors (fig. 1/2 și 2/3) și nu un V, cum a fost redată în desenul exemplarului de la Romula. Desenul nostru a fost completat cu primele litere din ambele rînduri (T și Ι) după desenul piesei de la Romula.

Se observă predilecția pentru dublarea unor semne fonetice, ca în cazul grupei OO în ștampilele de sub numerele 1 și 2, sau TT pe un alt exemplar de la Romula⁸, ΙΙ și EE pe un fragment de la Jidava⁹.

Scrierea retrogradă, răsturnările de litere, lecțiunile eronate, ridică dificultăți în legătură cu atribuirea lor unor ateliere cu tradiție, deși execuția îngrijită sau grafia trădează mîna unui specialist.

Pînă în prezent, două din ștampilele găsite în Moesia Inferior, pe teritoriul durostorean, își au corespondența la nordul Dunării în Oltenia¹⁰, ceea ce ar putea constitui un indiciu că *mortaria* purtătoare nu erau fabricate local, ci se aduceau din centre cu prestigiu necontestat pentru produse ceramice.

Se pare că parte din ele erau realizate în *officinae* nord-italice căci, după o părere mai de mult formulată, ARETIO precedat de numele producătorului, pe o piesă ceramică similară — probabil tot un *mortarium*

⁷ D. Tudor *op. cit.*, ed. a III-a, S.E. 159.

⁸ *Ibidem*, S.E. 158.

⁹ *Ibidem*, S.E. 502.

¹⁰ *Ibidem*, S.E. 159, 401.

găsit în același teren — , ar indica locul de fabricare al vasului ¹¹. În acest caz binecunoscuta olărie aretină cuprinde în repertoriul ei și tipul comun de mortaria, semnat de producători ca Marcus ¹² sau Filemon ¹³.

În schimb, exemplarul lucrat la roată, prin defectele de fabricație care-l încadrează în categoria rebuturilor, ne îndeamnă să-l atribuim unui atelier local — poate o *figlina* — în cadrullagărului legiunii a XI-a Claudia, strămutată la Durostorum încă din timpul războaielor duse de împăratul Traian pentru desființarea regatului dac. Ar constitui deci o mărturie directă a existenței castrului pe locul găsirii, sau în imediata apropiere.

Ultimele două ștampile, aplicate pe un singur vas, sînt cu siguranță identice — deci imprimate cu același tipar — deși anumite defecte, inerente operației de imprimare, lasă impresia că se deosebesc intrucitva. Urmărind efecte de simetrie, ceramistul le-a așezat rotite cu 180 de grade una față de cealaltă. Ele aduc un nume nou pe lista atît de săracă a producătorilor de *mortaria* cunoscuți pe exemplarele găsite la Dunărea de jos¹⁴.

ESTAMPILLES SUR MORTARIA DÉCOUVERTES DANS LE S-O DE LA DOBROUDJA

RÉSUMÉ

On y décrit cinq estampilles de producteurs, appliquées sur les mortaria trouvés au sud du Danube, dans la Dobroudja du nord-ouest et sur un territoire relevant de l'antique ville de Durostorum et du castrum de la *legio XI Claudia*, détachée sur ces lieux au II^e siècle de n. ère.

Les fragments estampillés proviennent de quatre vases différents, dont trois obtenus par pressage dans un moule et un seul modelé au tour.

Les exemplaires obtenus par pressage sont supposés être d'origine nord-italique, du fait que la mention *ARETIO*, figurant sur certaines estampilles publiées antérieurement, dérive certainement de *Arretium*.

En échange, la pièce exécutée au tour est considérée, à cause de son aspect de rebut, comme un produit local travaillé dans un „*figlina*” appartenant au castrum de la *legio XI Claudia*.

LÉGENDE DES FIGURES

Fig. 1. — Estampilles de producteurs, appliquées sur des *mortaria*.

Fig. 2. — *Mortarium* (1) et estampilles de producteurs (2 — 3) appliqués sur des vases similaires.

Fig. 3. — Fragments de *mortaria* taillés en pierre blanche (1) et en marbre (2).

¹¹ *Archaeologisch — epigraphische Mitteilungen aus Oesterreich — Ungarn*, Viena, XX, p. 85; cf. G. Popa Lisseanu, *Incercare de monografie asupra cetății Drăstorului—Silistra*, 1913, p. 49.

¹² D. Tudor, *op. cit.*, ed. a III-a, S.E. 401; p. Culică, *art. cit.*, p. 373—377 și fig. 1 — 2.

¹³ G. Popa Lisseanu, *op. cit.*, p. 49.

¹⁴ D. Tudor, *op. cit.*, ed. a III-a, S.E. 160: Milonis; S.E. 279: Theotimus, S.E. 401: Marcus (și la V. Culică, *art. cit.*); G. Popa Lisseanu, *op. cit.* p. 49: Filemon.