

CERAMICA DACICĂ DIN CASTRUL ROMAN DE LA BUCIUMI (jud. Sălaj)

DE

NICOLAE GUDEA (Cluj)

Cercetările arheologice începute în anul 1963 la castrul roman de la Buciumi au dus la dezvelirea parțială a acestui obiectiv¹ și au scos la lumină o mare cantitate de material arheologic. Din acest material atrage atenția ceramica dacică lucrată cu mîna, găsită în asociere cu ceramica și alte obiecte romane². Privită în ansamblu, ceramica dacică prezintă o serie de trăsături comune: este lucrată exclusiv cu mîna, din pastă în general de calitate inferioară, care conține nisip, pietricele sau alte impurități: arderea este la cea mai mare parte incompletă, neomogenă, culoarea pastei este în general roșcată sau brun-roșcată, cu nuanțe închise sau deschise în raport cu gradul de ardere. Cea mai mare parte a fragmentelor ceramice poartă urme de afumare, iar unele sînt arse secundar. Calitatea ceramicii este mult inferioară ceramicii romane provinciale, care rămîne în continuare majoritatea covârșitoare a materialului arheologic. În cele ce urmează prezentăm materialul dacic caracteristic³. În lista materialului ceramic pe care o dăm mai jos vom menționa numai deosebirea față de caracteristicile generale amintite.

1. Buză de vas răsfrîntă, din pastă de culoare cenușie-roșcată (fig. 2/1).
2. Parte din gura unui vas cu buza răsfrîntă, din pastă cenușie de bună calitate (fig. 2/2).
3. Gură de vas răsfrîntă din pastă de culoare brună negricioasă (fig. 2/3).
4. Parte din gura unui vas cu buza aproape dreaptă (fig. 2/4).
5. Fragment din gura unui vas cu pereți aproape dreupți și buza foarte ușor răsfrîntă, din pastă cenușie de calitate bună, bine arsă (fig. 2/5).

¹ M. Macrea, E. Chirilă, N. Gudea, V. Lucăcel, C. Pop, *Castrul roman de la Buciumi (jud. Sălaj)*, în *Acta Musei Napocensis*, VI, 1969, p. 147—155.

² M. Macrea a semnalat prezența ceramicii dacice de la Buciumi într-o comunicare ținută la Sesiunea de comunicări științifice a muzeelor, București, 1964.

³ Materialul dacic scos din săpături se află la depozitele Muzeului de istorie din Zălau. În lucrarea de față prezentăm numai cele mai caracteristice piese și fragmente de vase dacice.

6. Fragment din gura unui vas cu pereți ușor curbați și buza răsfrântă și subțiată spre capăt (fig. 2/6).

7. Parte din gura unui vas cu pereții ușor curbați și buza răsfrântă (fig. 2/7).

8. Buză de oală cu pereții curbați, răsfrântă, din pastă de culoare cenușie (fig. 2/8).

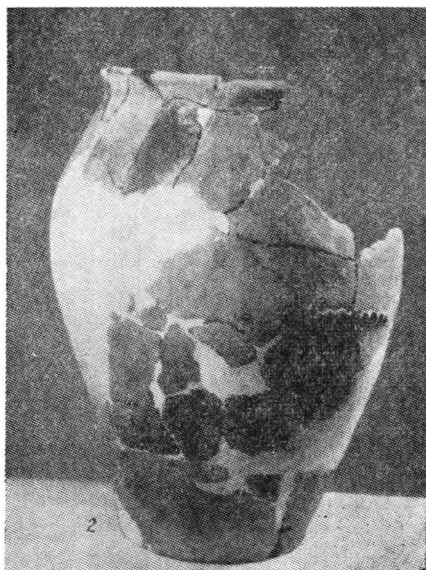
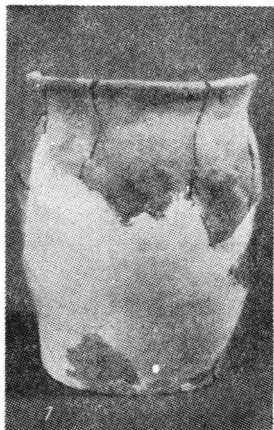


Fig. 1. — Buciumi. 1, vas — borcan; 2, oală cu pereți ușor curbați, avind ca decor briu alveolar intrerupt.

9. Parte din gura unei oale cu pereții groși aproape drepte, buza ușor răsfrântă cu urme de ardere secundară (fig. 2/9).

10. Fragment din gura unei oale din pastă fină roșie cu buza ușor răsfrântă, netezită și rotunjită (fig. 2/10).

11. Parte din gura unui vas cu buza răsfrântă (fig. 2/11).

12. Fragment din gura unei oale cu pereții bombați și buza răsfrântă (fig. 2/12).

13. Parte din gura unei oale cu pereții curbați și buza răsfrântă (fig. 2/13).

14. Buză de vas răsfrântă (fig. 3/1).

15. Buză răsfrântă de la un vas cu pereții groși (fig. 3/2).

16. Buză de vas puternic răsfrântă, din pastă roșie de bună calitate, bine arsă (fig. 3/3).

17. Parte din gura unui vas cu buza răsfrântă. În exterior sub buza alveole (fig. 3/4).

18. Fragment din gura de vas cu pereții bombați și buza răsfrântă din pastă cenușie închisă bine arsă (fig. 3/5).

19. Buză de vas ascuțită spre capăt. Sub buza alveole, în linie (fig. 3/6).

20. Parte din gura unei oale cu buza răsfrîntă (fig. 3/7).
 21. Buză de vas ușor răsfrîntă din pastă de culoare negricioasă (fig. 3/8).
 22. Buză de vas ușor răsfrîntă (fig. 3/9).

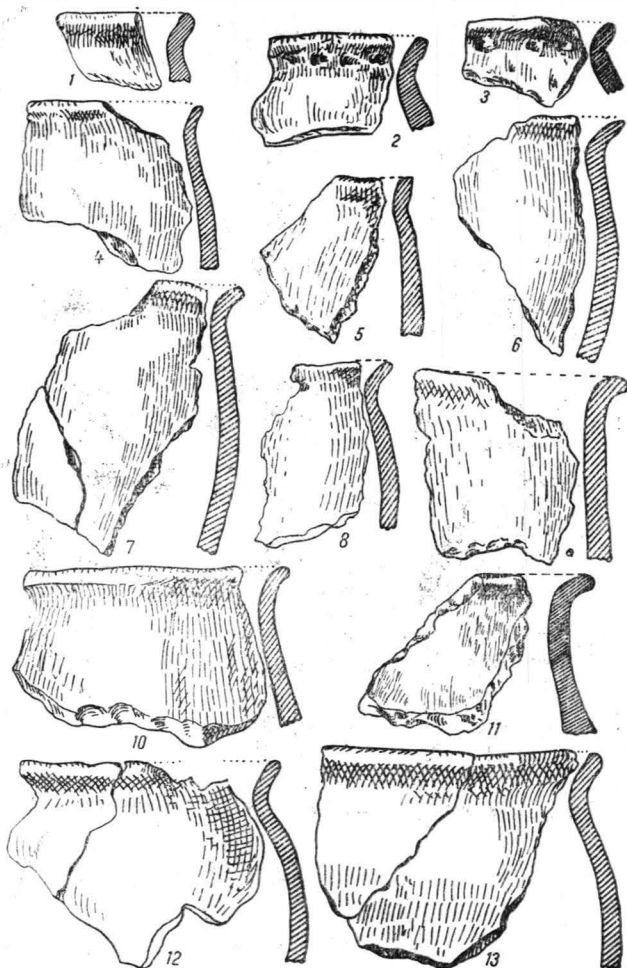


Fig. 2. — Buciumi. Ceramică de factură dacică.

23. Parte din gura unei oale cu pereții bombați și buza răsfrîntă (fig. 3/10).
 24. Fragment din gura unei oale cu pereți groși, ușor curbați și buza răsfrîntă cu urme de ardere secundară (fig. 3/11).
 25. Buză de vas răsfrîntă din pastă de culoare cenușie (fig. 3/12).
 26. Parte din gura unui vas cu pereții aproape drepecți și buza puternic răsfrîntă (fig. 3/13).

27. Fragment din gura unei oale, cu pereții drepti și buza răsfrîntă din pastă bine arsă de culoare negricioasă. În interior depuneri calcaroase (fig. 3/14).

28. Parte din gura unei oale cu pereții ușor curbați (fig. 3/15).

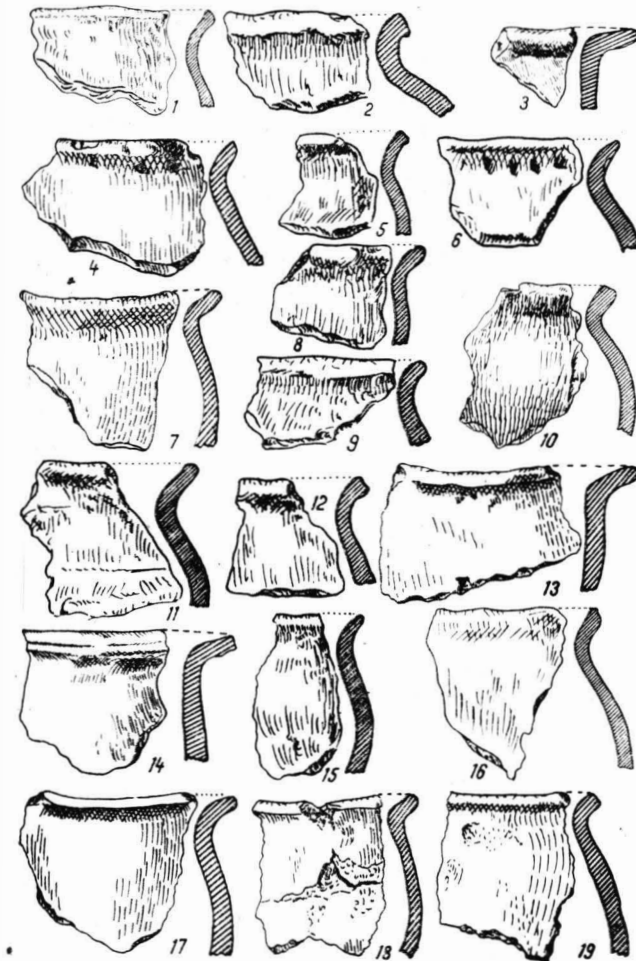


Fig. 3. — Buciumi. Materiale dacice din castru.

29. Parte din gura unei oale cu pereți bombați și buza răsfrîntă (fig. 3/16).

30. Fragment din gura unei oale cu buza răsfrîntă (fig. 3/17).

31. Parte din gura unei oale cu pereți curbi și buza răsfrîntă, din pastă de culoare brună negricioasă cu urme de ardere secundară. În interior depunere calcaroasă (fig. 3/18).

32. Fragment din gura unei oale cu buza răsfrîntă. În interior depunere calcaroasă (fig. 3/19).

33. Fragmente din pereții unui vas (*lucrat la roată?*) din pastă cenușie fină. Ornamentate cu briu alveolar și răsuțit. Arse secundar (fig. 4/1,7,10).

34. Buză de vas rășfrîntă și ascuțită din pastă de culoare cenușie. Sub buză cîteva creștături în linie (fig. 4/2).

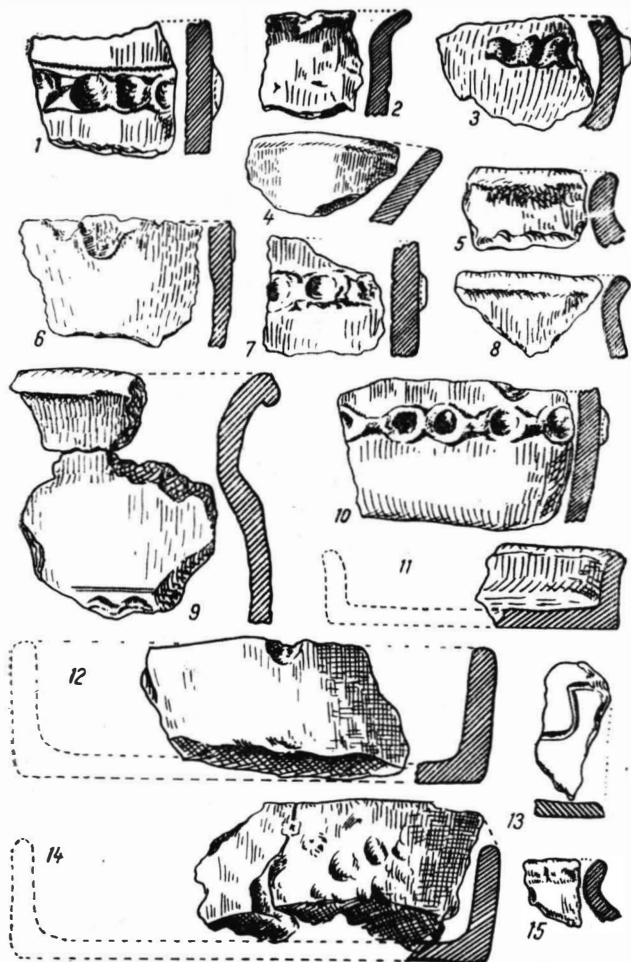


Fig. 4. — Buciumi. Ceramică dacică.

35. Perete de vas ornamentat cu briu alveolar (fig. 4/3).

36. Buză de vas (ceașcă?) (fig. 4/4).

37. Buză de vas cu pereții groși, ușor rășfrîntă (fig. 4/5).

38. Perete de vas ornamentat cu buton (fig. 4/6).

39. Buză de vas ușor rășfrîntă (fig. 4/8).

40. Parte din gura unui vas cu pereți groși aproape drepecți, buza rășfrîntă. Pe umărul vasului un fragment din briul alveolar ce decora vasul (fig. 4/9).

41. Fragment dintr-o pateră alungită, lățimea 10 cm. Lungimea păstrată 11 cm; înălțimea 2,5 cm (fig. 4/11).

42. Fragment dintr-o pateră din pastă galben-roșcată cu urme de ardere secundară; diametrul gurii = 20 cm, diametrul fundului = 19,50, înălțimea = 3,8 cm (fig. 4/12).

43. Perete de vas ornamentat cu linie incizată în val (fig. 4/13).

44. Fragment dintr-o pateră din pastă roșcată cu urme de ardere

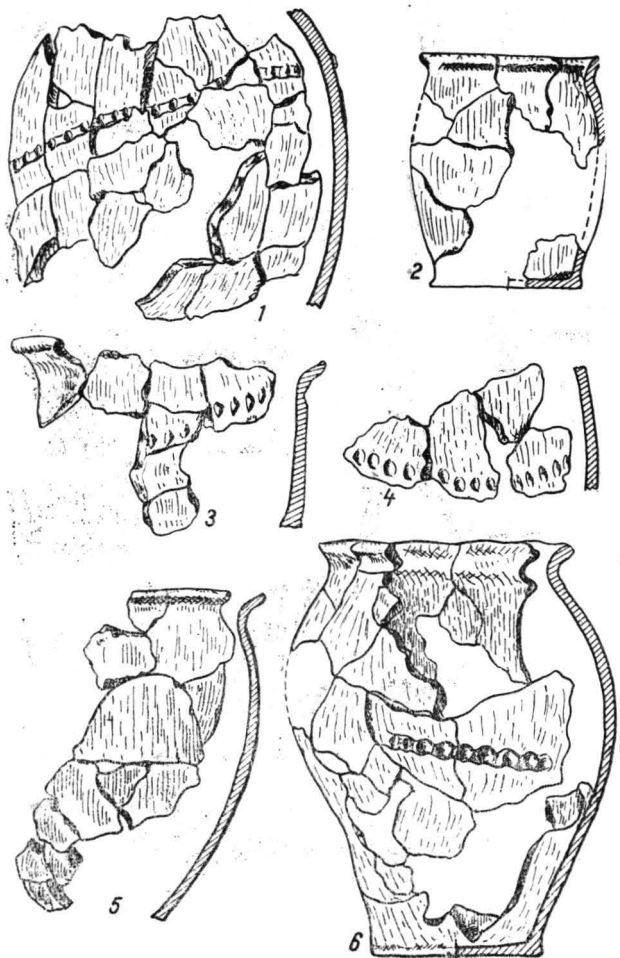


Fig. 5. — Oale lucrate cu mîna descoperite în castru.

secundară; diametrul gurii = 20,50 cm, diametrul fundului = 19,50 cm, înălțimea = 4 cm (fig. 4/14).

45. Buză de vas răsfrîntă (fig. 4/15).

46. Fragmentele unei oale mari înalte de 30 — 35 cm, cu pereții curbi și buza răsfrîntă, din pastă de bună calitate. Pe corpul vasului alveole în linie (fig. 5/1, 3, 4).

47. Vas borcan (întregit parțial). Ars secundar. Diametrul gurii = 15,2 cm, diametrul părții inferioare = 12,8 cm, înălțimea = 12 cm (fig. 5/2 și fig. 1/1).

48. Fragment dintr-o oală mare cu buza răsfrântă, cu urme de ardere secundară (fig. 5/5).

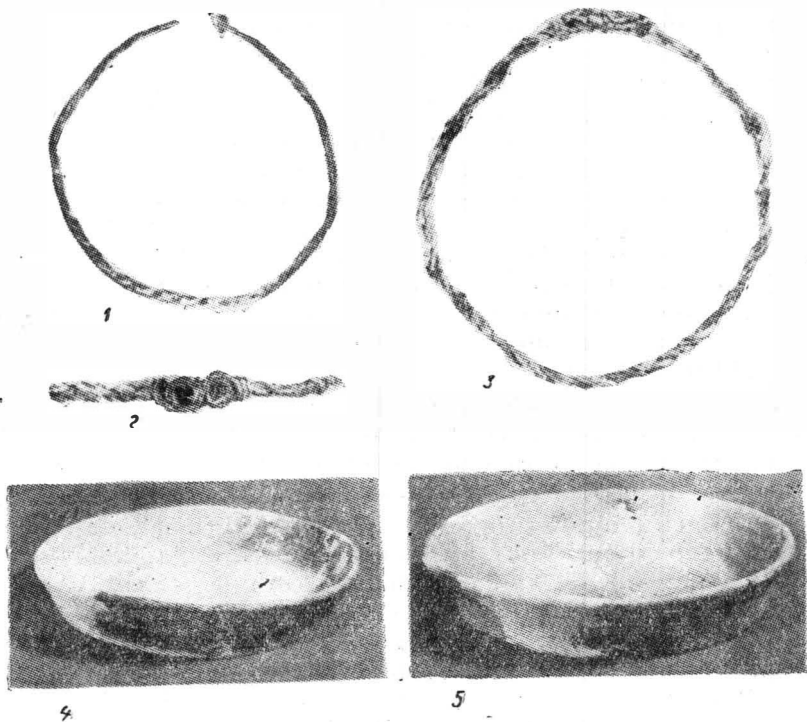


Fig. 6. — Buciumi. Brățări și patere din castru.

49. Oală cu pereți bombați și profilul ușor deplasat, buza răsfrântă, din pastă relativ bună, foarte slab arsă. Pe corpul vasului brîu alveolar întrerupt. Înălțimea = 36 cm, diametrul gurii = 22 cm, diametrul fundului = 15 cm, diametrul maxim = 28 cm (fig. 5/6 și fig. 1/2).

50. Pateră cu urme de ardere secundară; diametrul gurii = 23 cm, diametrul fundului = 20 cm, înălțimea = 4 cm (fig. 6/4 și fig. 7/3).

51. Pateră, diametrul gurii = 25 cm, diametrul fundului = 21 cm, înălțimea = 4,5 cm (fig. 6/5 și 7/4).

52. Funduri din oale lucrate cu mîna (fig. 8/1 — 14).

Din descrierea de mai sus reiese că această ceramică se deosebește de cea de factură romană provincială prin *compoziția pastei*, *execuția primitivă*, unele forme și mai ales motivele ornamentale și o oarecare uniformitate a pastei, toate caracteristicile ceramicii dacice din epoca Latène III⁴.

⁴ I. H. Crișan, *Ceramica daco-geică. Cu specială privire la Transilvania*, București, 1969, p. 161 sq.

Prezența ceramicii dacice într-un castru roman nu mai constituie o surpriză, iar semnificația ei istorică este cunoscută⁵. Această ceramică a fost semnalată în majoritatea castrurilor romane din Dacia cercetate mai îndeaproape, vitalitatea ei fiind cu deosebire remarcată⁶. Prezentarea ceramicii dacice din castrul roman de la Buciumi vine să întărească ipotezele stabilite anterior în ceea ce privește evoluția ei în perioada romană și să completeze cu date noi știrile privind pe daci, în timpul stăpînirii romane.

În ce privește schimbările suferite de ceramica dacică în sine, acestea pot fi sesizate mai mult la motivele ornamentale, care prezintă o vădită simplificare în raport cu cele cunoscute în Latène-ul III. Se păstrează de regulă: butonii, alveolele în linie, briul alveolar și linia incizată în val. Frecvența acestor motive este tot mai redusă⁷. O modificare poate fi observată și la dimensiunile vaselor, care devin tot mai mici⁸. În foarte puține cazuri se pot sesiza schimbări survenite în tehnica de prelucrare a pastei, care rămîne așa cum era cunoscută din perioada dinainte de cucerire: cu nisip, pietricele și impurități. Nu este însă mai puțin adevărat că apar și vase lucrate cu mîna din pastă de calitate bună.

Dintre formele de vase tipic dacice sînt prezente: vasele borcan și oalele cu pereții ușor curbați. Lipsește ceașca dacică. Fragmentul (nr. 39 din text) ar putea aparține unei cești, dar nu este sigur.

După cît se pare, deși procesul nu este încă sesizat în toate nuanțele lui, dacii renunță progresiv la vasele tradiționale de tip borcan, cu pereții aproape drepecți sau foarte puțin curbați, la vasele bitronconice, în favoarea formelor de vase romane pe care le execută cu mîna. Tranziția a fost cu atît mai ușoară cu cît ceramica romană a pătruns încă înainte de cucerire prin primul secol e.n., fără să reușească însă să-și impună atunci nici formele nici tehnica de lucru⁹. Cantitatea relativ redusă de ceramică dacică din epoca romană a permis în foarte puține cazuri definirea influenței romane¹⁰ asupra formelor de vase dacice, deși această influență putea fi presupusă. Dar ceramica dacică de la Buciumi cuprinde un număr mare de vase dacice copiate după cele romane. Sînt imitate de preferință paterile (nr. 41, 42, 44, 50, 51 din text) și oalele (nr. 10, 11, 12, 13, 20, 23, 24, 25, 28, 29, 30, 31 din text). Se poate însă observa tot atît de bine influența romană urmărind profilele de buze la vase: se face trecerea de la buza scurtă foarte ușor răsfrîntă caracteristică vaselor borcan și piriforme (4, 5, 7, 9, 28), deja destul de rar întîlnită, la buze cu profil puternic răsfrînt, fasonate sau ascuțite după tipul buzelor de vase romane provinciale (6, 11, 12, 13, 15, 16, 8, 20, 26).

⁵ D. Protase, *Problema continuității în Dacia în lumina arheologiei și numismaticii*, București, 1966, p. 69.

⁶ *Ibidem* p. 68.

⁷ *Ibidem* p. 67.

⁸ *Ibidem*.

⁹ I. H. Crișan, *op. cit.*, p. 214.

¹⁰ D. Protase, *op. cit.*, p. 68 și fig. 23; N. Gudea, *Ceramica dacică din castrul roman de la Bologa*, în *Acta Musei Napocensis*, VI, 1969, p. 505, nr. 17, 30 și fig. 2/3 și 3/8.

Conviețuirea celor două populații atestată nu numai de imitarea de către daci a formelor de vase romane pare a se petrece și invers. Meșteșugarii romani preiau motive ornamentale tipic dacice, pe care le aplică vaselor de factură provincială. Dar acest lucru se cere confruntat de un număr mai mare de descoperiri, deoarece pînă acum nu cunoaștem decît trei fragmente de asemenea val, provenind din praetorium (nr. 33).

Datarea materialului dacic în epoca romană este asigurată de contextul în care a fost descoperit : în același strat cu ceramica și alte obiecte romane. Pe locul castrului lipsesc indiciile unei locuiri dacice anterioare ¹¹.

Puse una lîngă alta descoperirile de materiale dacice din castre devin o mărturie convingătoare a conviețuirii dacilor cu romanii. Nu mai poate fi vorba de descoperiri izolate sau întîmplătoare. La castrul de la Buciumi suprafața cercetată este foarte mare, iar materialul dacic a apărut în toate punctele cercetate în praetorium (nr. 1, 3, 10, 21, 33, 49) la porți (nr. 5, 6, 15, 17, 24, 50) la cele două turnuri de colț cercetate (nr. 4, 28, 37), în praetentura (nr. 41, 42), la clădirea comandantului (nr. 2, 43), iar cele două barăci (nr. II și nr. 4) dau cea mai mare parte din materialul dacic (nr. 7, 8, 9, 11, 13, 14, 15, 16, 18, 19, 20, 22, 23, 25, 26, 27, 29, 30, 32, 34, 35, 36, 38, 39, 40, 44—48, 50). Cercetările efectuate la alte castre romane din Dacia duc la concluzii asemănătoare privind repartizarea în castrul lor a materialului dacic. Așa este cazul la castrele de la Brețcu ¹², Rîșnov ¹³, Gilău ¹⁴, Bologa ¹⁵. Credem mai degrabă că trebuie să fie vorba (cum a sugerat prof. C. Daicoviciu) de o *prezență permanentă și de durată a unor daci în castre, ca militari* și să se renunțe la explicația mai veche după care prezența ceramicii dacice în castre s-ar datora exclusiv doar folosirii dacilor la lucrări de construcție, reparație sau alte lucrări temporare în castre sau la utilizarea de către militari a produselor localnicilor ¹⁶. Ipoteza nu este hazardată dacă ținem cont că, începînd cu Hadrian, se aplică recrutarea teritorială în provinciile în care se putea aplica această măsură, iar dacii sînt primiți în legiuni ¹⁷. Politica deosebită de romanizare dusă în Dacia ¹⁸, admitea, credem, prima măsură, iar prezența dacilor în legiuni (foarte adevărat în afara provinciei Dacia) este un fapt incontestabil.

¹¹ K. Torma, *Adaték és-ak-nyugati Dacia föld-és helyiratához*, Pest, 1864, p. 12, semnaleză descoperirea la Buciumi a unor monede de aur de la Lysimachus. Aceste monede au putut aparține dacilor (n.n.). Așezarea dacică n-a fost încă depistată pe teren.

¹² C. Daicoviciu, *Problema continuității în Dacia*, în *AISC*, III, 1936—1940, pl. I, fig. 2, 5; M. Macrea și colab., *Despre rezultatele cercetărilor întreprinse de Șantierul arheologic Sf. Gheorghe — Brețcu*, 1950, în *SCIV*, II, 1, 1951, p. 293—294.

¹³ M. Macrea, *Cumidava*, în *AISC*, IV, 1941—1943, p. 234. Cercetările efectuate la castrul roman de la Rîșnov, 1969, au verificat și confirmat ipotezele lui M. Macrea.

¹⁴ M. Macrea, M. Rusu, I. Winkler, *Șantierul arheologic Gilău*, în *Materiale*, V, 1959, p. 457—458.

¹⁵ N. Gudea, *op. cit.*, p. 505.

¹⁶ Cf. M. Macrea, *SCIV*, II, 1, p. 294.

¹⁷ C. Daicoviciu, *Romanizarea Daciei*, în *Apulum*, VII, 1968, p. 269; idem, în *Festschrift Franz Altheim*, Berlin, 1969, I, p. 545.

¹⁸ Idem, *TransAnt*, p. 122—123.

Nu s-ar explica decît astfel faptul că produsele lor apar chiar în fortificațiile de pe limes. Dar, este greu de crezut că romanii, care au acordat atîta importanță Daciei în sistemul strategic de apărare a Imperiului, ar fi putut admite în punctele vitale ale sistemului de apărare, acolo unde erau așezate castrele, prezența unei populații de care se temeau.

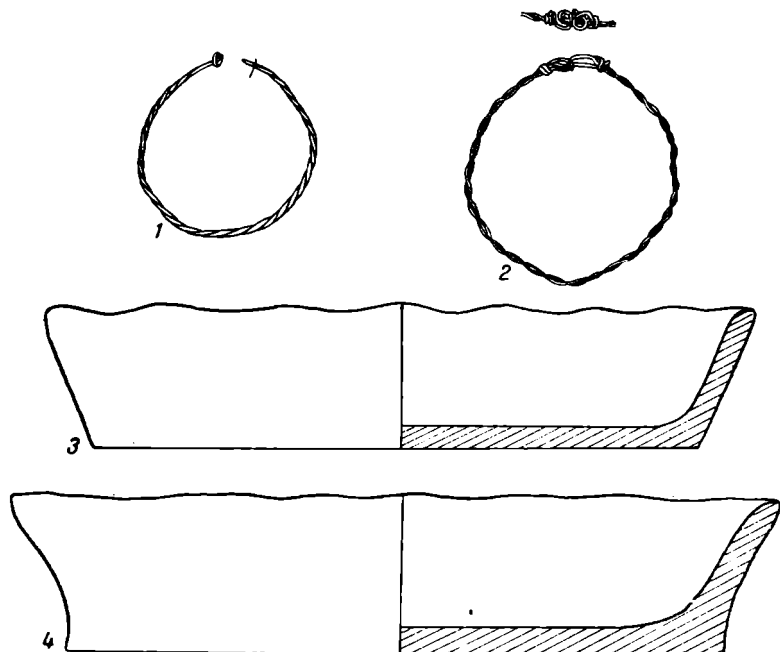


Fig. 7. — Buciumi. Brățări și patere din castru.

Acești militari daci, care folosesc în continuare produsele ceramice dace, proveneau din rîndul unei populații autohtone numeroase așezată în apropierea castrelor care din motive economice sau din conservatorism a renunțat mai greu la produsele tradiționale. În cazul cînd militarii daci din castru ar fi reprezentat numai elemente izolate, fără legătură cu o populație civilă autohtonă, menținerea în uz a ceramicii dace ar fi greu de conceput. Numai o prezență permanentă și de durată a dacilor atît în castru cît și în afara lui explică descoperirea în praetoriul castrului de la Buciumi a două brățări lucrate în stilul caracteristic potdoabelor dacice și specifice mediului carpato-balcanic¹⁹. Una din brățări este din argint, cu diametrul interior de 5,5 cm, torsionată, iar spre capete se subțiază. Una din extremități se termină printr-o buclă pentru prindere, celălalt capăt este drept (fig. 6/1 și 7/1). Cea de-a doua brățară este din bronz din două fire împletite, diametrul interior de 6,5 cm, capetele terminîndu-se în două spirale (fig. 6/2,3 și 7/2). Ambele piese

¹⁹ I. H. Crișan, *Le trésor d'Afel*, în *Dacia*, N.S., III, 1959, p. 364 și urm.

au analogii apropiate cu piese găsite în tezaure atribuite dacilor²⁰. Prezența piesei de argint constituie încă un argument pentru confirmarea ipotezei că preferința dacilor pentru podoabele de argint se păstrează și în epoca romană²¹.

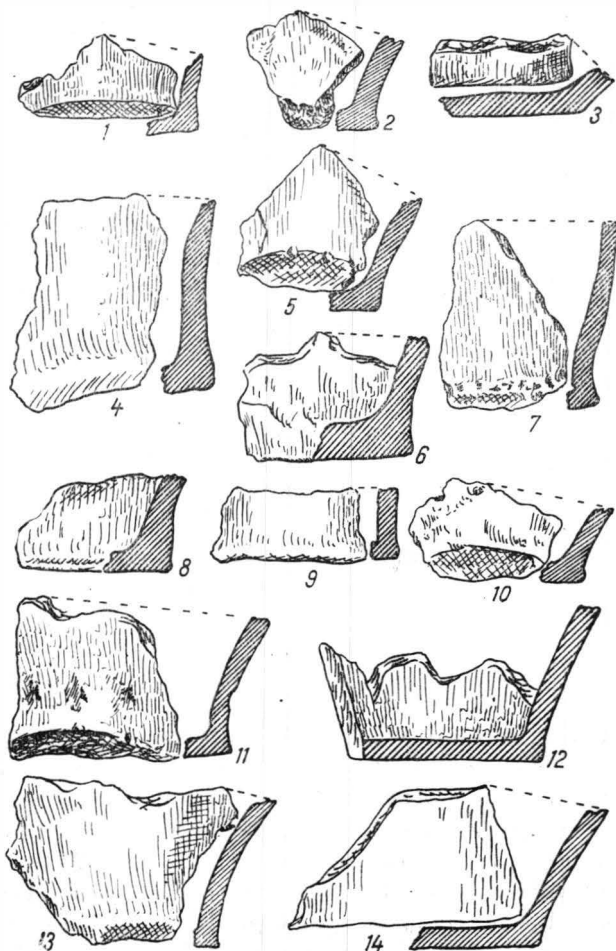


Fig. 8. — Buciumi. Profilele unor funduri de vase dacice.

După cum se știe, castrul de la Buciumi are două faze de construcție: una de pământ și una de piatră²². Materialul dacic, deși poate fi mai bine observat în faza de piatră a castrului, în interiorul construc-

²⁰ M. Macrea, *Les daces à l'époque romaine*, in *Dacia*, N.S., I, 1955, p. 212, fig. 4/1, 2; Dorin Popescu, *Nouveaux trésors gëto-daces en argent*, in *Dacia*, XI—XII, 1945—1947, p. 52, fig. 8/2 și p. 54, fig. 10/1.

²¹ I. H. Crișan, *op. cit.*, p. 366—368; D. Protase, *op. cit.*, p. 73—74.

²² M. Macrea, E. Chirilă, N. Gudea, V. Lucăcel, C. Pop, *op. cit.*, p. 149.

țililor de piatră : porți, turnuri, barăci etc., a apărut și în situații care aparțin vizibil de prima fază de construcție : în valul de pământ de pe latura de sud [secțiunea I] (nr. 12) și în nivelul de jos din cele două barăci cercetate, datat exclusiv cu monede de la Traian și Hadrian (nr. 34, 36, 38, 9, 11). Chiar dacă admitem că faza de piatră a castrului de la Buciumi datează de la mijlocul secolului al II-lea e.n. cum se consideră în general pentru caestrele din Dacia ²³, prezența materialului dacic cel puțin la această dată pare să confirme tot mai mult ipoteza încorporării timpurii, poate chiar de pe timpul lui Hadrian, a dacilor în armata romană. Faptul că imediat după cucerirea Daciei și mai ales cu începere de la Hadrian se acordă masiv dreptul de cetățenie pentru peregrini și autohtoni ²⁴ explică ieșirea timpurie a dacilor din anumite forme de izolare sau reținere față de civilizația romană (dacă o astfel de reținere sau izolare va fi existat). Aceasta a constituit baza de la care a pornit asimilarea rapidă a dacilor și a culturii lor (chiar dacă ei mai reușesc să conserve ceva din tradițiile lor) și a alcătuit fondul pe care s-a născut romanitatea la nordul Dunării.

LA CÉRAMIQUE DACE DU *CASTRUM* ROMAIN DE BUCIUMI (DÉP. DE SĂLAJ)

RÉSUMÉ

On présente le matériel céramique dace découvert pendant les fouilles effectuées de 1961 à 1968 dans le *castrum* romain. La céramique dace, trouvée ensemble avec de la céramique et d'autres objets romains, révèle la facture, les formes, les ornements et la composition de la pâte caractéristique des matériaux daces du La Tène III. L'auteur poursuit l'observation des changements subis par cette céramique à l'époque romaine et constate un pourcentage élevé d'imitations daces travaillées à la main, d'après des modèles romains. La constatation essentielle d'ordre historique est la présence permanente et de durée des Daces dans les camps romains, comme militaires, provenant de la population civile autochtone. L'existence des Daces dans les camps est aussi confirmée par la présence de deux bracelets travaillés selon la technique souvent rencontrée chez les objets ornementaux daces. On considère cette constatation entièrement justifiée, comme suite de la politique de romanisation de la province de Dacie, poursuivie, dès Trajan, par les empereurs romains.

²³ M. Macrea, in *Istoria României*, I, p. 379.

²⁴ M. Macrea, *Viața romană în Dacia*, București, 1969, p. 267.

EXPLICATION DES FIGURES

Fig. 1. — *Buciumi*. 1, Vase-pot (partiellement reconstitué); 2, grand pot aux parois légèrement courbées, ayant comme décor une ceinture interrompue d'alvéoles.

Fig. 2. — *Buciumi*. Céramique de facture dace.

Fig. 3. — *Buciumi*. Matériaux daces provenant du camp.

Fig. 4. — *Buciumi*. Céramique dace.

Fig. 5. — *Buciumi*. Pots travaillés à la main découverts dans le camp.

Fig. 6. — *Buciumi*. Bracelets et patères provenant du camp.

Fig. 7. — *Buciumi*. Bracelets et patères provenant du camp.

Fig. 8. — *Buciumi*. Les profils de quelques fonds de vases daces.

