

SFINCȘI FUNERARI LA ALBURNUS MAIOR

de VASILE MOGA și AUREL SÎNTIMBREAN

Apariția la Alburnus Maior a doi sfincși funerari prilejuiește autorilor o discuție asupra apariției și semnificației acestui motiv funerar în arta romană, cu specială privire asupra artei provinciale în general și a celei din Dacia în mod special.

Subiectul prezentei note ne-a fost sugerat de apariția la Alburnus Maior a două monumente cu caracter funerar.

Descoperirea se datorează lui Ioan Dumitraș din satul Corna (aparținând de Roșia Montană), care a găsit pe un bot de deal, cu prilejul lucrărilor agricole, piesele de care ne ocupăm aici. Ele sunt cioplite în gresie tufitică (rocă provenind, probabil, din masivele Carpeni sau Orlea de pe teritoriul fostului centru roman de minerit aurifer). Locul respectiv fusese utilizat, în epoca romană, ca una dintre necropolele așezării de la Alburnus, lucru dovedit de vestigiile apărute aici încă din 1765. Este vorba de un altar și de o stelă funerară, monumente aflate actualmente în lapidariul din curtea E. M. Roșia Montană¹.

Iată, în continuare, descrierea pieselor care fac obiectul notei de față:

1. Sfinx funerar bine conservat, cu dimensiunile actuale de 38 x 25,5 x 10 cm, descoperit în primăvara anului 1994. Reprezintă un animal cu cap și brațe de om, în poziție ușor chircită. Fața este rotundă, iar coafura sub forma unor meșe paralele. Brațele, ridicate din umăr, sunt terminate cu „mâini” care se sprijină pe un cap feminin cu fizionomie care degajă resemnarea. Fiara are șase mamele bine reliefate. Fig. 1/1 a–b.

2. Sfinx funerar fragmentar, asemănător cu precedentul, cu dimensiunile 22 x 15 x 9 cm, descoperit în același loc, dar în anul 1983, împreună cu suportul unei stele funerare, azi dispărut² (fig. 1/2).

Comparând exemplarele, suntem siguri că ne aflăm în fața unor creații ale aceluiași meșter lapid.

Cele două piese descrise mai sus sunt până acum singurele monumente de acest tip descoperite la Alburnus Maior. De aici se cunoșteau până acum numai lespezi funerare cu inscripție, stele cu busturile decedaților în nișă cochiliformă, medalioane lucrate aparte, lei, postamente cu lei și Gorgona-Medusa, acoperișuri de *aedicula* etc., păstrate în lapidariul local, la Abrud (încăstrate în zidul bisericii Sf. Andrei) în muzeele din Alba Iulia, Turda etc. Toate au împodobit cândva necropolele din Alburnus Maior, centru minier calificat de V. Pârvan datorită bogăției sale drept „oraș californian de civilizație internațională”³.

¹ IDR III/3, 414, 419.

² A. Sîntimbrea, *Muzeul mineritului din Roșia Montană*, București, 1989, p. 144, pl. 16.

³ V. Pârvan, *Getica*, București, 1982, s. v. Alburnus Maior.

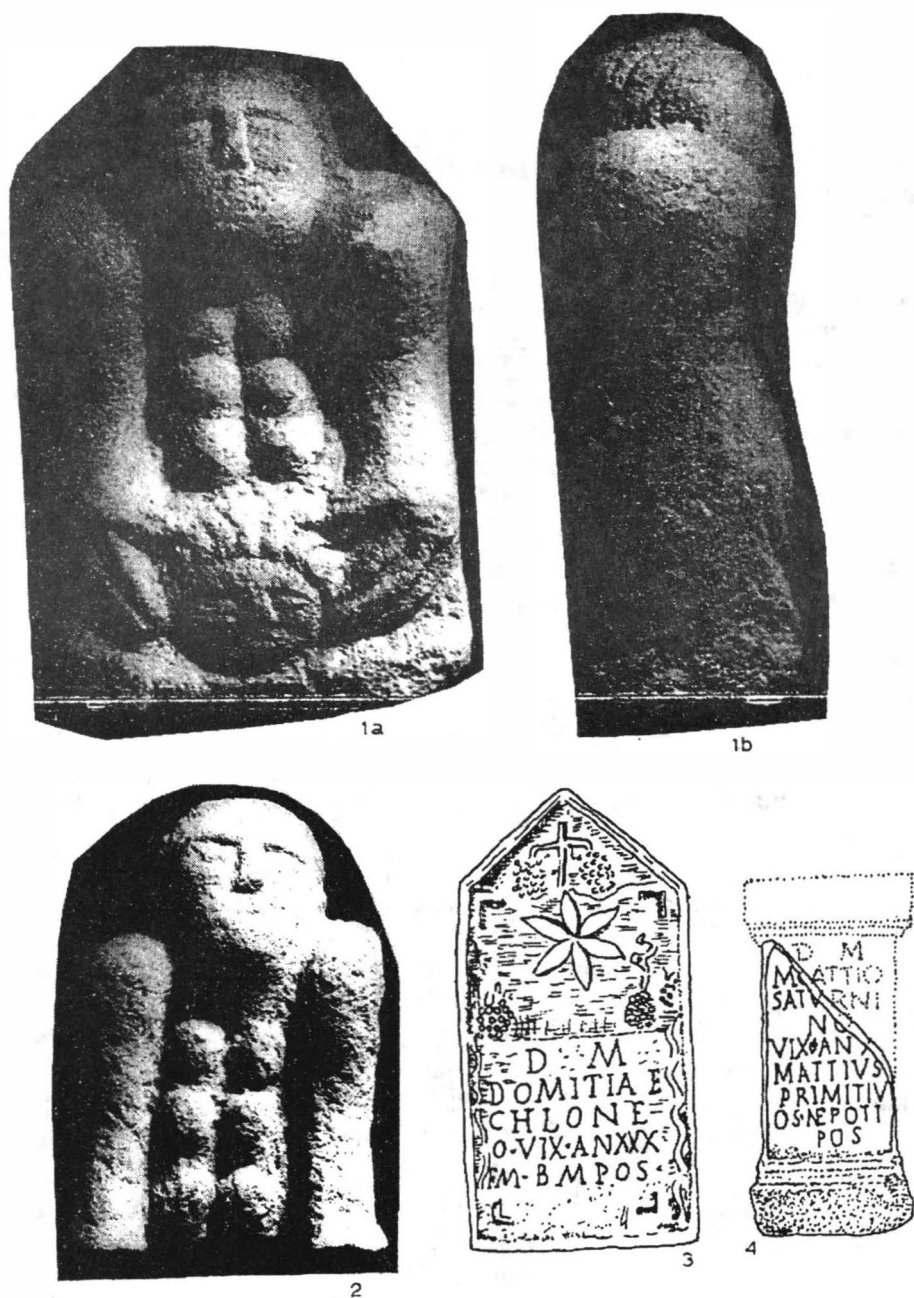


Fig. 1. Alburnus Maior (Roșia Montană, jud. Alba). 1, 2 sfîncși funerari; 3, 4 altar și stelă funerară descoperite în 1765 (CIL III/3, 414, 419).

Monumentelor funerare li se adaugă numeroase descoperiri de monumente votive executate în aceeași rocă tufitică, toate constituind argumente suficiente pentru a susține că aici existau, ca și în alte locuri, ateliere de pietrari specializați, *officinae*; din păcate prezența acestora poate fi dovedită numai indirect.

Motivul sfinxului este destul de rar întâlnit în simbolistica funerară provincială. Din literatura de specialitate reiese că piese similare sunt cunoscute anterior la Apulum (9) și în capitala Daciei (4, păstrate la Muzeul din Deva). De aceea credem că nu este lipsit de interes să discutăm mai jos problematica prezenței sfinxului în arta romană, subiect de care s-a ocupat, de altfel, magistral, și savantul belgian M. Renard, într-un studiu publicat cu ani în urmă⁴.

Apărut în Egipt și în Orient ca simbol al dominației, sfinxul a intrat în repertoriul funerar simbolizând imanența morții, alături de lei, grifoni sau alte animale sălbatice, ținând sub labe o victimă cu chip uman. Din această zonă a lumii antice, sfinxul s-a răspândit în arta greacă, unde apare în postura de conducător al defunctului spre Hades și, mai ales, în aceea de păzitor al mormântului (ca și leul, grifonul înaripat, Gorgona sau Sirenele). Prin intermediul grecilor, motivul de care ne ocupăm a pătruns în Italia. Aici însă, imaginea animalului este „umanizată”, gestul său sugerând mai mult atingerea decât violența, cel reprezentat sub labele fiarei neopunând nici o rezistență; chipul lui sugerează, cum am remarcat la descrierea pieselor prezentate mai sus, resemnare, melancolie.

Din Italia, unde sfinxul pare să fi pătruns începând cu a doua jumătate a sec. IV a. Chr. și unde apare pe monumente de piatră și bronz datând din vremea primelor două dinastii imperiale, el s-a răspândit în câteva dintre provinciile romane occidentale precum Britannia, Belgica, Germania Superior, Raetia și Noricum. În mod firesc, dată fiind originea sfinxului, el a rezistat și în părțile orientale ale imperiului, fiind întâlnit printre monumentele funerare de la Efes și pe pereții unor sarcofage datate în sec. III–IV păstrate în Muzeul Național Libanez⁵.

Din statistica monumentelor rezultă că cel mai mare număr de reprezentări de sfincși pare să se cunoască din Dacia, orașul Apulum aflându-se pe prima poziție ca număr de piese.

Dacă asupra simbolisticii sfinxului toate interpretările concordă, cu privire la reprezentarea de sub „măinile” fiarei au avut loc discuții. Pomind de la o descoperire din Colchester (Britannia) și de la cele din Noricum (Sankt Polten și Wels), unii autori⁶ văd în aceasta portrete ale defuncților. Alții cred că reprezentarea poate fi, mai degrabă, o mască umană, deoarece nici unul dintre personaje nu pare a avea trăsături individualizate. O altă părere, la care ne raliem, ar fi aceea că reprezentările, mai ales cele feminine, pot să sugereze chipul Gorgonei–Meduza, asocierea ei ca simbol al morții fiind deosebit de întâlnită în arta funerară în general și în cea a Daciei în special⁷, unde apare deseori pe sarcofage, postamente de monumente funerare (în asociere cu lei) etc.

⁴ M. Renard. Apulum 7. 1968. I. p. 273–306.

⁵ *Ibidem*, p. 273–281.

⁶ *Ibidem*, cu bibliografia de la notele 56–57, p. 300.

⁷ D. Alicu și A. Rusu, ActaMN 11, 1974, p. 93 sq.; L. Țeposu Marinescu, BAR 128, 1982, p. 41 sq.

Ca și cele mai multe motive funerare ale artei provinciale din Dacia, sfînxul pare să fi pătruns aici pe aceeași filieră occidentală – repartitia topografică și aria de difuziune stabilite de Renard⁸ acoperind Britannia, Belgica, Germania Superior, Raetia, Noricum și de aici numai Dacia intracarpatică.

Sfîncșii de la Albumus Maior sunt, așa cum am spus, executați de un lăpăd localnic, ei putînd fi puși în legătură cu prezența unei unități militare, *numerus Maurorum Hisp*⁹, detașată în Munții Apuseni cu misiunea supravegherii districtului aurifer. Dealtfel, acest motiv este cunoscut mai ales din locuri din care au existat în antichitate garnizoane romane și de aici supoziția că el a fost agreat în mediul militar.

Apariția sfîncșilor de această dată și la Albumus Maior confirmă cu certitudine existența unei necropole lângă Tăuș Cornii, necropolă ce va trebui să fie cercetată sistematic¹⁰.

SPHINX FUNÉRAIRES À ALBURNUS MAIOR

RÉSUMÉ

Dans la nécropole (pas encore fouillée d'une manière systématique) d'Albumus Maior (Roșia Montană, dép. de Alba), contre minier romain, on a découvert, par hasard, deux sphinx funéraires. À l'occasion de leur publication, les auteurs discutent la symbolistique et la diffusion de ce motif funéraire dans l'art provincial romain. La conclusion qui se dégage est qu'il s'agit de tradition orientale, et il est arrivé en Dacie par la filière occidentale, en liaison avec les milieux militaires. Les pièces en discussion sont l'œuvre d'un artisan local.

EXPLICATION DE LA FIGURE

Fig. 1. Albumus Maior (Roșia Montană, dép. de Alba). 1, 2 sphinx funéraires; 3, 4 stèle funéraire et autel découverts en 1765 (CIL III/3, 414, 419).

⁸ Renard, *op. cit.*, p. 303–306.

⁹ I. I. Russu, SCIV 23, 1972, 1, p. 75, nr. 72.

¹⁰ Cercetare preconizată pentru anul 1996.