

## UN MORMÎNT SARMATIC DESCOPERIT LA VASLUI

Pătrunderea sarmaților pe teritoriile locuite de triburile geto-dacice constituie în momentul de față una din problemele controversate și nelămurite din istoria patriei noastre, atât din cauză că descoperirile arheologice sînt — așa cum afirmă pe bună dreptate I. Nestor<sup>1</sup> — încă departe de a lămuri problema așezărilor sarmatice din România, cît și din cauza „insuficienței și obscurității știrilor antice scrise”<sup>2</sup>.

Totuși, în linii mari se cunoaște destul de bine răspîndirea geografică a sarmaților în stepele nord-pontice, precum și existența diverselor grupări, care, în migrarea lor de la răsărit la apus, s-au împins unele pe altele, strămutîndu-se rînd pe rînd<sup>3</sup>. Astfel, este știut că la plecarea iazigilor în regiunile dintre Tisa și Dunăre, fapt petrecut pe la mijlocul secolului I e.n., locul lor la Dunărea de jos a fost ocupat de roxolani, care s-au menținut aici pînă la mijlocul secolului al III-lea e.n. În acest răstimp roxolanii și apoi alanii, au fost vecinii răsăriteni ai dacilor.

Disparația, spre sfîrșitul secolului al III-lea e.n., a triburilor sarmatice cunoscute sub denumirea de roxolani de la granița dunăreană a Imperiului roman, a determinat pe arheologii romîni să-și îndrepte atenția asupra descoperirii și cercetării resturilor de cultură materială sarmatică de pe teritoriul Moldovei, încercînd o atribuire cronologică și culturală cît mai precisă.

În stadiul actual al cercetărilor, pe baza analogiilor atât din Moldova cît și din Muntenia, și-a făcut loc ideea că cele mai vechi resturi ale culturii

---

<sup>1</sup> Vezi C. Daicoviciu și I. Nestor, *Die menschliche Gesellschaft an der unteren Donau in vor- und nachrömischer Zeit*, în *Raports, II Antiquité, XI-e Congrès International des Sciences Historiques*, Stockholm 21—28 août 1960, Göteborg-Stockholm-Uppsala, 1960, p. 130 și notele 39 și 40 unde se dă bibliografia cea mai recentă a problemei, indicîndu-se, totodată, și descoperirile sarmatice din R.P.R.

<sup>2</sup> I. Nestor, capitolul despre sarmați, în *Istoria Romîniei*, vol. I, p. 672.

<sup>3</sup> K. F. Smirnov, *Répartition des tribus sarmates en Europe Orientale*, în *VI-e Congrès International des Sciences Préhistorique et Protohistorique*, Roma, 1962, cu o hartă referitoare la pătrunderea spre vest a sarmaților în secolele I—III e.n.

materiale sarmatice din țara noastră datează din secolul al III-lea e.n.<sup>1</sup>. Deși a fost emisă ipoteza unei pătrunderi mai timpurii, probabil în secolul al II-lea e.n. a unor triburi sarmatice în partea răsăriteană a țării, totuși problema n-a fost cercetată din lipsa unor date arheologice<sup>2</sup>.

Descoperirile recente din Moldova, cum sînt cele de la Probota<sup>3</sup> și de la Vaslui<sup>4</sup>, sînt, după părerea noastră, în măsură să arunce o lumină.

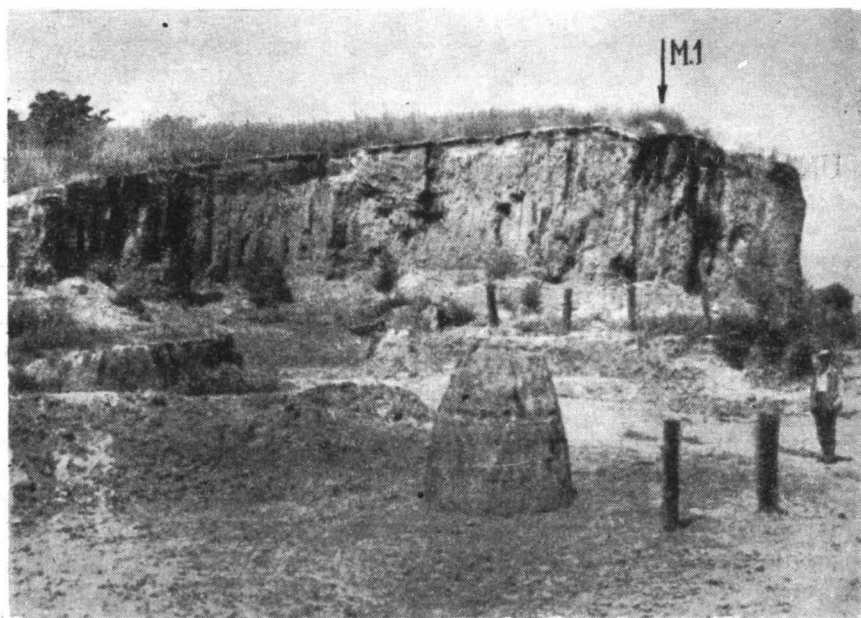


Fig. 1. — Cariera de nisip și lut de pe platoul „Curtile Domnești” din Vaslui (săgeata arată locul unde s-a descoperit mormîntul sarmatic).

nouă asupra unor aspecte încă neclare ale pătrunderii valurilor de triburi sarmatice în estul țării noastre.

În acest scop, socotim că nu este lipsită de interes prezentarea, în rîndurile ce urmează, a mormîntului sarmatic descoperit la Vaslui.



<sup>1</sup> S. Morintz, *Некоторые вопросы сарматского населения в Молдове и Мунтении в связи с фокшанским погребением*, în *Dacia*, N.S., III, 1959, p. 169.

<sup>2</sup> *Ibidem*.

<sup>3</sup> Emilia Zaharia și N. Zaharia, *Sondaajul de salvare din necropola de la Probota*, în *Materiale*, VIII, p. 601 și urm. Raportul preliminar pe anul 1959 a prezentat un singur mormînt sarmatic (M. 9) (*ibidem*, p. 605, fig. 9—11), iar în 1960 au mai fost descoperite și altele, al căror inventar i-a permis lui Gh. Bichir să afirme că necropola sarmatică de la Probota (r. Iași) poate fi datată anterior primei jumătăți a secolului al III-lea e.n., „cel mai tîrziu sfîrșitul secolului al II-lea e.n.” (Gh. Bichir, *Unele observații cu privire la necropolele de tip Potenești din Moldova și relațiile acestor necropole cu lumea sarmată*, în *SCIV*, XII; 2, 1961, p. 260, nota 1).

<sup>4</sup> Al. Andronic, E. Neamtu și Fl. Banu, *Săpăturile de salvare de la Vaslui*, în *Materiale*, VIII, p. 89 și urm.

Săpăturile arheologice de la Vaslui din vara anului 1958 au scos la iveală trei morminte (M. 1, 2 și 5) aparținând, după toate probabilitățile, unui cimitir de înhumatie de la începutul epocii migrațiilor<sup>1</sup>.

Cercetările desfășurate pe platoul numit „Curțile Domnești” au dus la constatarea că aproximativ 2/3 din acest platou a fost distrus de localnici cu ocazia exploatării unei cariere de nisip și lut. Totodată se poate presupune că acest fapt a cauzat și distrugerea aproape totală a cimitirului, deși nu este exclusă posibilitatea ca cercetările viitoare să mai dea la iveală și alte morminte. Menționăm totuși că în campania de săpături din vara anului 1959, pe același loc nu s-a descoperit decât un singur mormint hallstattian<sup>2</sup>.

Dintre mormintele de înhumatie de la începutul epocii migrațiilor, acela care reține atenția noastră este mormintul nr. 1, dezvelit pe latura sudică a platoului sus-menționat, lângă malul abrupt al carierei (fig. 1).

Mormintul nr. 1 (fig. 2), descoperit în suprafața A IV la adâncimea de aproximativ 0,80 m față de solul actual, a fost deranjat parțial de taluzarea malului abrupt al carierei de nisip în timpul exploatării acesteia, neputându-se preciza dacă mormintul a avut movilă<sup>3</sup> și nici nivelul de la care s-a săpat groapa mormintului.

Groapa mormintului, lungă de 2 m, lată de 0,70 m, are o formă ovală, fiind orientată N—S. În colțul de NE a fost cruțat un mic prag, înălțat cu aproximativ 0,40 m față de fundul gropii. Gura gropii, după toate probabilitățile, a fost puțin mai largă decât fundul gropii.

Scheletul, orientat cu capul la N și picioarele la S, aparținând unui bărbat de vîrstă matură (circa 40—50 ani)<sup>4</sup>, zăcea întins pe spate, cu minile de-a lungul corpului. Femurul

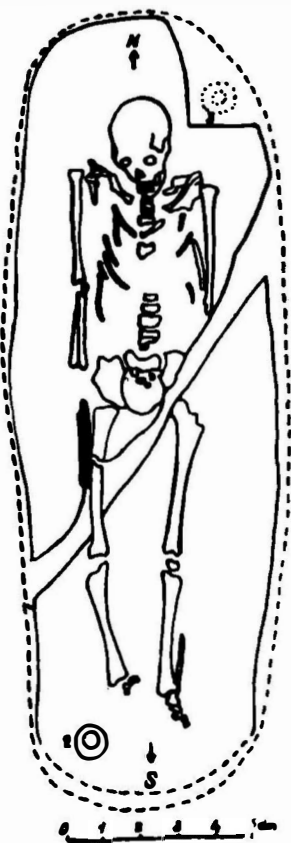


Fig. 2. — Mormint sarmatic din sec. II—III e.n. 1, pumnal de fier; 2, vas lucrat la roată; 3, prag pentru vase funerare.

<sup>1</sup> Al. Andronic, E. Neamțu și Fl. Banu, *op. cit.*, p. 93—94, fig. 7—8.

<sup>2</sup> Al. Andronic, I. Ioniță și Fl. Banu, *Șantierul arheologic de la Vaslui*, în *Materiale*, VIII. p. 795 și urm.

<sup>3</sup> Din fotografia făcută cu o lună de zile înainte de extinderea carierei de lut și nisip pentru lucrările edilitare din orașul Vaslui ar rezulta existența unei movile foarte aplatizate pe locul unde s-a descoperit mormintul nr. 1 (fig. 1).

<sup>4</sup> O. Necrasov și M. Cristescu, *Caracterizarea antropologică a schelelelor de la Vaslui*, în *Materiale*, IX (în pregătire).

drept a fost frînt recent, din cauza deplasării solului, malul abrupt fiind subminat de carieră. Probabil, din aceeași cauză, lipsesc cubitusul, radiusul și laba mîinii stîngi.

La cap, în partea stîngă, pe pragul cruțat (fig. 2/3), se aflau două vase lucrate cu mîna. Deși au fost deranjate de la locul lor, cînd a fost taluzat malul carierei, totuși ele au fost găsite împreună, vasul mai mic fiind introdus în cel mai mare.

Pe partea dreaptă a oaselor bazinului și lîngă femurul drept s-a găsit, pe fundul gropii, un pumnal de fier, al cărui vîrf a fost distrus, probabil, tot din cauza deranjării solului.

Lîngă pumnal și între femure s-a găsit o verigă și mai multe fragmente de verigi de bronz sau dintr-o spirală de bronz. Sub pumnal și printre fragmentele de verigi de bronz s-a găsit și o mărgică neagră.

În partea de sud a gropii, lîngă laba piciorului drept, s-a găsit un vas cu toartă, lucrat la roată.

Din descrierea de mai sus rezultă că inventarul mormîntului descoperit se compunea din vase de lut lucrate cu mîna și la roată, o armă de fier și diverse podoabe, reduse ca număr.

Ceramica lucrată cu mîna este reprezentată prin două afumători: una mai mare, alta mai mică. Afumătorea mai mare (fig. 3/6 a, b; 4/4 a, b) în formă de pahar, din pastă neagră, are la suprafață un lustru galben-cenușiu. Acest vas, cu fundul plat tras în afară, cu două briuri orizontale în relief pe corp, cu buza orizontală, mult evazată spre exterior, este decorat pe buză cu o linie incizată în zigzag, asociată în spațiile libere cu puncte.

A doua afumătoare (fig. 3/5; 4/1), descoperită în interiorul primei, reprezintă un vas-miniatură de formă tronconică, cu fundul plat, de culoare galben-cafenie la exterior și cu urme de fum în interior.

Ceramica la roată este reprezentată de un singur vas și anume o cană cu toartă, de culoare cenușie (fig. 3/4; 4/6). Vasul a fost lucrat dintr-o pastă foarte bine frămîntată, arsă uniform, avînd în frîntură o culoare brun-roșcată; cana, cu suport inelar pe fund, are corpul bombat, cu o ușoară turtire la mijloc. Gîtul este cilindric, buza dreaptă ușor rotunjită și răsfrîntă în afară. Toarta vasului, cu două șanțuiri, pornește de sub buză și se sprijină pe umărul vasului. La exterior vasul este decorat cu un ornament lustruit din linii în zigzag, între două dungi: una în relief, cealaltă incizată (fig. 4/6).

Armamentul este reprezentat printr-un pumnal de fier (fig. 3/1; 4/5) cu două tăișuri, mînerul drept, fără gardă. Din pumnal nu s-au păstrat vîrful și partea superioară a mînerului. Pe mîner și pe lama pumnalului se observă foarte bine urmele plăcilor de lemn, care-l îmbrăcau, ceea ce ne face să considerăm că pumnalul se găsea introdus într-o teacă de lemn. Acest pumnal, fiind de tipul celor fără gardă și fără inel la mîner, avea probabil gardă de lemn.

Ca obiecte de podoabă semnalăm prezența în acest mormînt doar a unei mărgeli din pastă neagră (fig. 3/3; 4/3), de formă cilindrică, mult apatisată și perforată, precum și o verigă întreagă și 21 de fragmente de verigi de bronz, sau fragmente dintr-o spirală de bronz (fig. 3/2; 4/2),

care, probabil, au alcătuit un ornament al părților de piele de pe teaca pumnalului.



Pentru încadrarea cronologică și culturală a acestui mormint se pot invoca numai recente descoperiri din U.R.S.S., cele mai apropiate

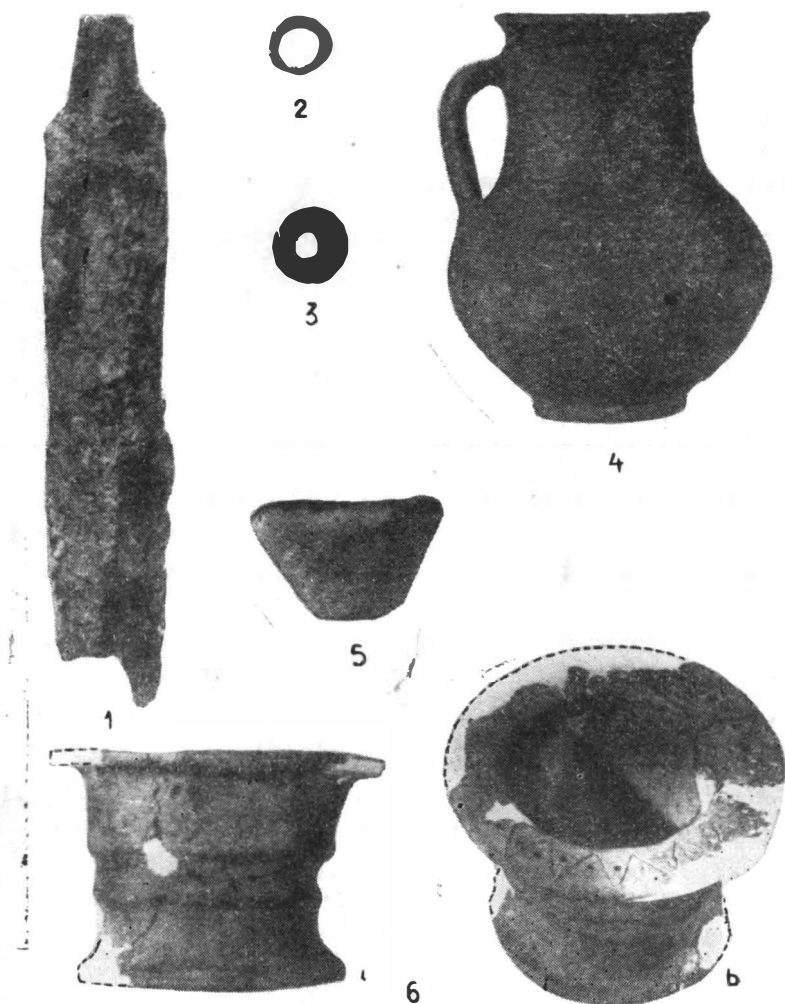


Fig. 3. — Inventarul mormintului sarmatic din sec. II—III e.n.

analogii pentru mormintul nr. 1 de la Vaslui găsindu-se în spațiul nipro-vian, în mormintele sarmatice descoperite la Novo-Filippovka și în

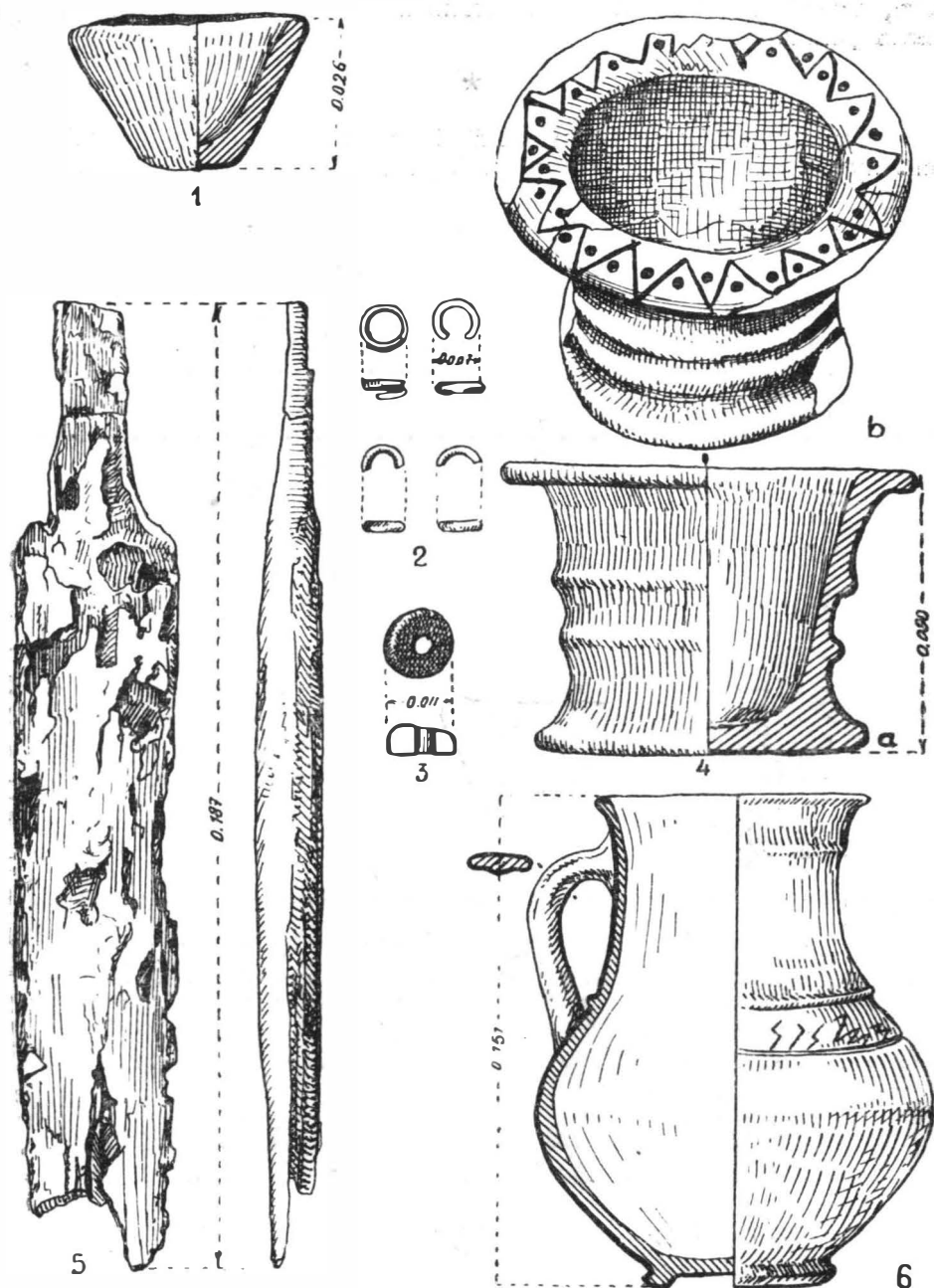


Fig. 4. — Inventarul mormintului sarmatic din sec. II—III e.n. (desen).

sovhozul Akkermeni, în valea râului Molocinaia, ceva mai la nord de Melitopol <sup>1</sup>.

Astfel, înhumări în gropi ovale, cu prag la colțul nord-estic, pentru a se pune acolo vase funerare, se găsesc în mormintele grupului sarmatic sus-menționat. Tot în acest grup se întâlnesc analogii atât în ceea ce privește orientarea N—S a gropii și a scheletului, cât și în ceea ce privește inventarul mormintului.

Cercetând apoi elementele ritului funerar pe care le observăm la grupul sarmatic sus-menționat, constatăm prezența lor și la mormintul nr. 1 de la Vaslui, fiind extrem de concludentă, în acest sens, analogia cu mormintul sarmatic din kurganul risipit VIII din marginea de răsărit a grupeii de kurgane Akkermeni II <sup>2</sup>.

Aici, atât groapa orientată N—S, ovală ca formă, lungă de peste 2 m și lată de 1 m, cu un prag cruțat în partea nord-estică, cât și poziția scheletului, întins pe spate și cu miinile de-a lungul corpului, cu capul la N și picioarele la S (fig. 5/1), se aseamănă izbitor cu mormintul de la Vaslui descris mai sus. De asemenea, inventarul bogat, din care nu lipsesc vase lucrate cu mina și la roată, și îndeosebi prezența a două afumători, dintre care cea mai mică zăcea în interiorul celei mai mari <sup>3</sup> ca și ornamentul cu linii incizate în zigzag, asociate cu puncte incizate adînc în spațiile dintre linii (fig. 5/4, 8), apropie în mod neîndoiește ambele morminte. În plus, prezența a două vase pe pragul cruțat, element ritual identic la ambele morminte, cu singura deosebire că la Vaslui pe prag s-au găsit cele două afumători lucrate cu mina, iar la Akkermeni II două vase lucrate la roată, îndreptățește o apropiere culturală și cronologică între acestea.

Din punct de vedere cronologic mormintul sarmatic din kurganul risipit VIII din marginea de răsărit a grupeii de kurgane Akkermeni II

<sup>1</sup> M. I. Veazmilina, V. A. Illnskaia, E. F. Pokrovskaia, O. I. Terenojkin și G. T. Govpanenko, *Курганы біля с. Ново-Пилипівки и Радгоспу „Аккермень”*, în *Археологічні пам'ятки УРСР*, VIII, Kiev, 1960, p. 22—136. Săpăturile mai vechi au găsit pe sarmați în regiunea Mării Azov, pe văile râurilor Obotocinaia, Berda și Kalmius. În 1951 lucrările hidrocentralei Kahovka au permis cercetarea văii râului Molocinaia unde s-a descoperit o mare necropolă sarmatică. Aici au fost cercetate grupe de kurgane sarmatice și morminte sarmatice introduse în kurganele epocii bronzului. Astfel, în 1951 la marginea de nord a satului Novo-Filippovka (r. Novo Vasilevka, reg. Zaporojie, R. S. S. Ucraineană) au fost descoperite morminte sarmatice sub kurgane risipite (kurganele I, IV și VI), precum și morminte sarmatice introduse în kurganele epocii bronzului (kurganul 1, mormintele 13, 15; kurganul 2, mormintul 2). La marginea de răsărit a satului Novo-Filippovka au fost descoperite morminte sarmatice sub kurgane (I, XI, XIV) (kurganul 2, M. 1 și 2; kurganul 4). De asemenea în marginea de răsărit a sovhozului Akkermeni (grupele Akkermeni I și II) s-au găsit morminte sarmatice în kurganele risipite I—XI, XIV, iar la marginea de apus în kurganele 1—3, 5—21. La marginea de sud a satului Dolina (r. Molocansk, reg. Zaporojie, R. S. S. Ucraineană) a fost cercetat un kurgan cu 10 morminte, dintre care 1 și 6 sînt sarmatice. În 1952 s-au descoperit lângă sovhozul Akkermeni (grupele I și II) 10 morminte introduse în kurganele epocii bronzului după cum urmează: Akkermeni I—kurganul 2, M. 5; kurganul 3, M. 8; kurganul 4, M. 8; kurganul 11, M. 13 și kurganul risipit 21 și Akkermeni II—kurganul 2, M. 3, 5; kurganul 3, M. 5, 7 și kurganul 4, M. 1.

<sup>2</sup> *Ibidem*, p. 87—88 și p. 89, fig. 69.

<sup>3</sup> M. I. Veazmitina, *Вивчення сарматів на території української РСР*, în *Археологія* VIII, Kiev, 1953, p. 67 și p. 15, fig. 3/5.

este datat în secolul I e.n., pe baza descoperirii aici a unei oglinzi sarmatice timpurii cu mâner îngust, marginea reliefată și buton central conic în relief <sup>1</sup>.

De asemenea și decorul incizat în linii frânte existent pe vasul lucrat cu mâna, descoperit în mormîntul de la Vaslui, prezintă analogii cu decorul



Fig. 5. — Mormînt sarmatic și obiecte sarmatice din sec. I—III e.n. din U.R.S.S.: 1, 4, 5, 8, sovhozul Akkermeni; 2, 3, 7, Novo-Filippovka; 6, Cerebaevo.

de pe unele vase din mormintele sarmatice din grupul de kurgane din valea râului Molocinaia. Astfel, în mormîntul nr. 2 (sarmatic) din kurganul 2 din marginea de răsărit a satului Novo-Filippovka, s-a găsit un vas lucrat cu mâna (fig. 5/7), fără toartă, avînd pe gît un ornament incizat din linii frînte în zigzag, întretăiate de linii paralele <sup>2</sup>. Tot acolo, în

<sup>1</sup> M. I. Veazmitina, *Сарматские погребения у с. Новофилипповка* în *Вопросы скифо-сарматской археологии*, М. 1955, p. 226—228, p. 237, fig. V/8; M. I. Veazmitina, V. A. Ilinskaia, E. F. Pokrovskaja, A. I. Terenokhin și G. T. Govpanenko, *op. cit.*, p. 87—88 și 89, fig. 69/14.

<sup>2</sup> M. I. Veazmitina, V. A. Ilinskaia, E. F. Pokrovskaja, A. I. Terenokhin și G. T. Govpanenko, *op. cit.*, p. 45, fig. 28/6.



kurganul risipit 4 s-a găsit o fusaioală (fig. 5/3) ornamentată pe corp cu puncte incizate adânc, dispuse în zigzag<sup>1</sup>. Analogii cu afumătoarea mare din mormîntul de la Vaslui prezintă și un fragment de afumătoare (fig. 5/5) cu decor în relief în formă de briie, din care unul în linie dreaptă, iar celălalt în zigzag, fragment găsit în kurganul 4 din marginea de răsărit a grupei de kurgane Akkermenii II<sup>2</sup>.

În ceea ce privește afumătoarea mai mică, semnalăm prezența unor vase asemănătoare și în alte morminte din kurganele din necropola din valea riului Molocinaia. Astfel, un vas asemănător a fost găsit în mormîntul din kurganul risipit 1 din marginea de apus a grupei de kurgane Akkermenii II<sup>3</sup>. O altă afumătoare cilindrică a fost găsită în mormîntul sarmatic din kurganul risipit 6 de la Akkermenii II<sup>4</sup>.

O afumătoare apropiată ca formă (fig. 5/6), însă de dimensiuni ceva mai mari, a fost descoperită într-un mormînt sarmatic cu nișă în kurganul 4 din grupul kurganelor de lângă satul Cerebaevo, regiunea Volgograd<sup>5</sup>.

Cît privește vasul lucrat la roată, descoperit în mormîntul nr. 1 de la Vaslui, el își găsește o analogie apropiată în vasul lucrat la roată, de culoare cenușie cu fund inelar și cu toartă, găsit în mormîntul nr. 1 sarmatic din kurganul de lângă satul Dolina de pe riul Molocinaia<sup>6</sup>. Dintr-un mormînt sarmatic de sub kurganul risipit V din marginea de nord a satului Novo-Filippovka provine un vas cenușiu lucrat la roată destul de asemănător celui de la Vaslui.

Semnalăm de asemenea că în mormintele sarmatice din grupele de la Novo-Filippovka și sovhozul Akkermenii (grupele I și II) au fost găsite și mici fragmente de verigi de bronz, asemănătoare celor găsite la Vaslui. Astfel de fragmente provin din mormîntul sarmatic din kurganul risipit I de la marginea de nord a satului Novo-Filippovka (fig. 5/2), unde în inventarul mormîntului s-au găsit și vase lucrate la roată, dintre care unul asemănător celui de la Vaslui<sup>7</sup>. De asemenea, verigi sau fragmente de verigi de bronz, asemănătoare acelor de la Vaslui, s-au găsit și în kurganele risipite 17<sup>8</sup> și 18<sup>9</sup> din marginea de apus a grupei de kurgane Akkermenii II.

În majoritatea descoperirilor sarmatice, acolo unde este vorba de morminte cu schelete de bărbați, de regulă se găsește și armament de fier, reprezentat prin săgeți cu trei aripioare și peduncul, săbii lungi sau scurte și pumnale cu două tăişuri, de obicei în teacă de lemn, aceasta la rîndul ei într-un înveliș de piele. Pumnalul de fier descoperit la Vaslui

<sup>1</sup> M. I. Veazmitina, V. A. Ilinskaia, E. F. Pokrovskaia, A. I. Terenokhin și G. T. Govpanenko, *op. cit.*, p. 46, fig. 29/1,2.

<sup>2</sup> *Ibidem*, p. 85, fig. 68/13.

<sup>3</sup> *Ibidem*, p. 68, fig. 53/8.

<sup>4</sup> *Ibidem*, p. 72, fig. 58/3.

<sup>5</sup> I. V. Sinițin, *Археологические исследования заволжского отряда (1951—1952) ег.*, în *МИА*, 60, p. 47, fig. 6/2.

<sup>6</sup> A. I. Furmanskaia, *Курган біля с. Долини, Ін Археологічні пам'ятки УРСР VIII*, Kiev, 1960, p. 136 și 138, fig. 100/3.

<sup>7</sup> M. I. Veazmitina, V. A. Ilinskaia, E. F. Pokrovskaia, A. I. Terenokhin și G. T. Govpanenko, *op. cit.*, p. 39, fig. 20/6; p. 42, fig. 26/6; p. 43.

<sup>8</sup> *Ibidem*, p. 77, fig. 63/11.

<sup>9</sup> *Ibidem*, p. 78, fig. 64/2.

se aseamănă cu pumnalul cu minerul drept descoperit în mormîntul 22 din kurganul E 25, dintr-un cimitir sarmatic, datînd din secolele I—III e.n., descoperit pe Volga inferioară<sup>1</sup>. De asemenea, pumnalul de la Vaslui își găsește analogii și în pumnalele de fier descoperite în Ungaria la Kistöke<sup>2</sup>, Kiskörös<sup>3</sup> și Kunógota-Kopa puszta<sup>4</sup> în morminte sarmatice atribuite iazigilor și datînd din secolele II—III e.n.<sup>5</sup>.

Dat fiind faptul că mormîntul de la Vaslui nu-și găsește analogii în descoperirile sarmatice de pe teritoriul Moldovei, asemănîndu-se în schimb în mod izbitor cu mormintele sarmatice din valea riului Molocinaia, putem trage concluzia că, prin ritul de înmormîntare și inventarul descoperit, mormîntul nr. 1 de la Vaslui datează din secolele II—III e.n. și aparține sarmaților roxolani.

Descoperirea de la Vaslui nu este complet izolată față de teritoriile nord-pontice, unde cercetările arheologice mai vechi și mai recente au dus la constatarea că descoperirile sarmatice de la vest de Nipru nu sînt mai vechi de sec. I e.n., ceea ce concordă cu harta lui Agrippa, alcătuită în sec. I e.n.<sup>6</sup>.

Așa cum precizează K. F. Smirnov, bazîndu-se pe ultimele cercetări în domeniul culturii materiale sarmatice de pe teritoriul U.R.S.S., în sec. I e.n., triburile sarmatice au forțat Niprul; la început iazigi și roxolani și apoi alanii.

Astfel, lângă Ust-Kamenka (r. Apostolovskaia, reg. Dniepropetrovsk) la nord-vest de orașul Nicopol, deci la vest de Nipru, s-a descoperit o necropolă tumulară sarmatică din secolele I—II e.n.<sup>7</sup>. De la Olbia provin o serie de obiecte sarmatice, dintre care se remarcă un vas de alabastru cu torți zoomorfe, o sabie cu inel la miner<sup>8</sup>, și care, alături de complexul sarmatic de la Traian (R. S. S. Moldovenească) documentează prezența sarmaților în aceste regiuni în secolele I—II e.n.<sup>9</sup>.

Numeroasele morminte sarmatice cum sînt cele descoperite pe Inguleț—Ingul și Bug, atestînd prezența sarmaților la vest de Nipru în această epocă, i-au permis lui K. F. Smirnov să afirmă că în Ucraina de pe malul drept al Niprului există morminte sarmatice în masă, de tipul celor descoperite pe valea riului Molocinaia și prin aceasta să deplaseze spre vest aria de răspîndire a monumentelor atribuite roxolanilor.

În ceea ce privește regiunea Nistrului, K. F. Smirnov, recunoscînd necesitatea efectuării cercetărilor în această direcție în R. S. S. Moldove-

<sup>1</sup> I. C. Sinițin, *К материалам по сарматской культуре на территории нижнего Поволжья*, în SA, VIII, 1946, p. 92 și 93, fig. 28.

<sup>2</sup> M. Párducz, *Denkmälder der Sarmatenzeit Ungarns*, II., în Arch. Hung., XXVII, pl. XXIV/9.

<sup>3</sup> *Ibidem*, pl. XI/15.

<sup>4</sup> *Ibidem*, pl. LIII/23.

<sup>5</sup> *Ibidem*, p. 83—84. În special datarea între anii 100—240? e.n. a grupului de la Kistöke prezintă importanță pentru datarea propusă de noi a mormîntului de la Vaslui, deoarece un pumnal de fier aproape identic cu cel de la Vaslui s-a descoperit în acest grup.

<sup>6</sup> K. F. Smirnov, *op. cit.*, p. 5.

<sup>7</sup> E. V. Mahno, *Сарматский могильник у с. Усть-Камелка*, în KSIA, 1953, 2, p. 61 și urm.

<sup>8</sup> ОАК, 1908, p. 84, fig. 75, citat după K. F. Smirnov, *Вопросы изучения сарматских племен и их культуры в Советской археологии*, în *Вопросы скифо-сарматской археологии*, М. 1955, p. 217, nota 2.

<sup>9</sup> K. F. Smirnov, *op. cit.*, p. 217.

nească, se întreba totodată „lăsat-au oare sarmații urme importante ale șederii lor în regiunile sud-vestice ale țării noastre peste care au trecut spre Dunăre, la granița imperiului roman?”<sup>1</sup>.

Deși în trecut se cunoșteau doar descoperirile sarmatice de pe Nistrul inferior, din regiunea Tiraspol și cele de la Limanul Nistrului, actualmente harta descoperirilor sarmatice din R. S. S. Moldovenească s-a completat cu noi descoperiri importante. În acest sens vom semnală cimitirul sarmatic de la Bocani<sup>2</sup>, datînd mai curînd din secolele II—III e.n.<sup>3</sup>, mormîntul sarmatic (M. 21), introdus într-un kurgan din epoca bronzului, descoperit pe valea râului Kogîlnik, lîngă satul Grădiștea (r. Cimișlia, R. S. S. Moldovenească)<sup>4</sup>, care de asemenea datează din secolele II—III e.n., precum și cele cinci morminte datînd din secolele II—III e.n. din 18 morminte sarmatice introduse într-un kurgan scitic, descoperit pe Nistrul mijlociu la Lencovți (R. S. S. Ucraineană) cu schelete întinse pe spate, cu minile de-a lungul corpului, orientate cu capul la nord și picioarele la sud<sup>5</sup>. Interesant este de remarcat faptul că ceramica lucrată la roată descoperită în aceste cinci morminte se aseamănă cu ceramica lucrată la roată, găsită în mormîntul sarmatic de pe valea râului Kogîlnik<sup>6</sup>, constituind un temel pentru o datare mai precisă a acestui mormînt în secolele II—III e.n. și nu la începutul erei noastre.

În fine, mormîntul de inhumație cu nișă, introdus într-un kurgan din epoca bronzului, descoperit recent la Olonești (R. S. S. Moldovenească), datînd de asemenea din secolele II—III e.n.<sup>7</sup>, atestă prezența sarmaților roxolani, și după toate probabilitățile și alani, la vest de Nistru în această vreme.

În lumina acestor date mormîntul sarmatic de la Vaslui, atribuit roxolanilor, nu apare ca o descoperire izolată și ne permite totodată să împingem mult spre apus aria de răspîndire a sarmaților roxolani a căror prezență în regiunile Moldovei poate fi datată în secolele II—III e.n.

Prezența sarmaților roxolani în Moldova mai devreme de secolul III e.n., de cînd datează descoperirile de morminte sarmatice din Moldova, cum sînt cele de la Glăvăneștii Vechi<sup>8</sup>, Larga Jijia<sup>9</sup>, Holboca<sup>10</sup>, Tru-

<sup>1</sup> K. F. Smirnov, *op. cit.*, p. 216.

<sup>2</sup> G. B. Fedorov, *К вопросу о сарматской культуре в Молдавии*, în *IMFAN*, 1956, 4 (31), p. 59.

<sup>3</sup> Gh. Bichir, *op. cit.*, p. 261, nota 3.

<sup>4</sup> T. G. Oboldueva, *Курганы эпохи бронзы на р. Когыльник*, în *IMFAN*, 1955, 8 (25), p. 48 și 43, fig. 8/2, 3.

<sup>5</sup> A. I. Meliukova, *Памятники скифского времени на среднем Днестре*, în *KS*, 51, 1953, p. 65 și p. 61, fig. 26/1.

<sup>6</sup> *Ibidem*, p. 65.

<sup>7</sup> A. I. Meliukova, *Сарматское погребение из кургана у с. Олонешти (Молдавская ССР)*, în *SA*, 1962, 1, p. 195 și urm.

<sup>8</sup> *Săpăturile de pe șantierul Valea Jijiei (Iași-Botoșani-Dorohoi) în anul 1950*, în *SCIV*, II, 1951, p. 65.

<sup>9</sup> *Șantierul Valea Jijiei*, în *SCIV*, III, 1952, p. 55.

<sup>10</sup> *Ibidem*, p. 107.

șești<sup>1</sup>, Valea Lupului<sup>2</sup>, Șendreni<sup>3</sup>, Cioinagi<sup>4</sup>, Mitoc<sup>5</sup>, Focșani<sup>6</sup> și Poienеști<sup>7</sup>, pune într-o lumină nouă problema relațiilor dintre sarmații nomazi și populația băștinașă de pe teritoriul Moldovei, probabil în cea mai mare parte păstori, dar și agricultori, deoarece este știut că la mijlocul secolului al III-lea e.n. și în a doua jumătate a acestui secol în Moldova și Muntenia se dezvoltă o cultură materială autohtonă, influențată totuși de sarmați, cu care autohtonii au venit în contact<sup>8</sup>.

Descoperirile dacice din Cîmpia Munteană, datate cert în secolul al III-lea e.n., au permis să se afirme că prezența elementelor sarmatice în cultura materială dacică constituie un indiciu al existenței sarmaților în secolul al III-lea e.n. în Cîmpia Munteană<sup>9</sup>. Fenomenul este constatat și în Moldova pentru același secol unde cultura materială de tip Poienеști capătă o notă specifică în contact cu lumea sarmatică<sup>10</sup>.

Dacă vom lua în considerare faptul că în secolele II—III e.n. sarmații nomazi din stepele nord-pontice pierd într-o măsură considerabilă caracterele primordiale ale ritului lor funerar și ale culturii lor materiale, sub influența populațiilor locale<sup>11</sup>, atunci vom aprecia la justa valoare recentele descoperiri de la Olonești și Vaslui, care mai păstrează un aspect primitiv al lumii sarmatice.

În felul acesta apare și mai clară problema relațiilor dintre triburile geto-dacice și sarmatice în secolele II—III e.n., printr-un contact mai strins între geto-daci și roxolani, ca și influența acestora din urmă asupra cristalizării culturii materiale din regiunile Moldovei la mijlocul secolului al III-lea e.n.

Astfel, la capătul expunerii noastre, s-ar putea afirma că în Moldova a avut loc un contact foarte îndelungat între populația autohtonă și sarmați. Începuturile acestui contact ar putea fi puse în legătură cu pătrunderea primului val de roxolani, a căror prezență pe teritoriul Moldovei în secolele II—III e.n. este documentată de mormintul recent descoperit la Vaslui.

AL. ANDRONIC

<sup>1</sup> Șantierul Trușești, în SCIV, IV, 1—2, 1953, p. 27 și urm.; M. Petrescu-Dîmbovița, Șantierul arheologic Trușești, în SCIV, V, 1—2, 1954, p. 18—19.

<sup>2</sup> M. Petrescu-Dîmbovița și colaboratori, Șantierul arheologic Hlincea-Iași, în SCIV, V, 1—2, 1954, p. 250—251; M. Dinu, Descoperirile arheologice de la Valea Lupului, în Analele științifice ale Universității „Al. I. Cuza” din Iași, t. I, fasc. 1—2, 1955, p. 79 și urm.

<sup>3</sup> I. T. Dragomir, Cercetări arheologice pe valea Călmățuiului, în Materiale, III, p. 302, nota 4; Materiale, V, p. 477, nota 4.

<sup>4</sup> E. Zaharia, Morminte sarmatice descoperite la Cioinagi în 1949, în Materiale, VI, p. 897 și urm.

<sup>5</sup> N. Zaharia, Cercetările de la Mitoc, în Materiale, VI, p. 21.

<sup>6</sup> Gh. Untaru și S. Morintz, Mormint sarmatic descoperit în orașul Focșani, în SCIV, XIII, 1, 1962, p. 157 și urm.; S. Morintz, op. cit., p. 451 și urm.

<sup>7</sup> Gh. Bichir, op. cit., p. 253 și urm.

<sup>8</sup> Ibidem.

<sup>9</sup> S. Morintz, op. cit., p. 469.

<sup>10</sup> Gh. Bichir, op. cit., p. 257.

<sup>11</sup> K. F. Smirnov, Répartition des tribus sarmates en Europe Orientale, în VI-e Congrès International des Sciences Préhistoriques et Protohistoriques, Roma, 1962, p. 5.

## САРМАТСКОЕ ПОГРЕБЕНИЕ У Г. ВАСЛУЙ

### РЕЗЮМЕ

Автор описывает сарматское погребение у г. Васлуй (рис. 1). Костяк, ориентирован головой на север и ногами на юг, лежал в вытянутом положении (рис. 2). В погребении было найдено два лепных сосуда (рис. 3/5—6; 4/1,4), сосуд, обработанный на круге (рис. 3/4; 4/6), железный кинжал (рис. 3/1; 4/5), бусина (рис. 3/3; 4/3), одно бронзовое звено и несколько фрагментарных (рис. 3/2; 4/2).

Самые близкие аналогии для васлуйского погребения автор находит в сарматских погребениях у с. Ново-Филипповка и совхоза Аккермень в СССР.

Приведенные аналогии (рис. 5/1—8) и новейшие исследования сарматских племен как на территории СССР, так и на территории РНР дали автору возможность заключить, что сарматское погребение у г. Васлуй принадлежит роксоланам и датируется II—III вв. н.э., Судучи, вероятно, тесно связано с проникновением первого вала роксолан в Молдову.

### ОБЪЯСНЕНИЕ РИСУНКОВ

Рис. 1. — Песчаный и глиняный карьер на плато «Княжеский двор» в Васлуе (стрелка указывает место, где было найдено сарматское погребение).

Рис. 2. — Сарматское погребение II—III вв. н.э. 1, железный кинжал; 2, сосуд, обработанный на круге; 3, порог-останец для погребальных сосудов.

Рис. 3. — Инвентарь сарматского погребения II—III вв. н.э.

Рис. 4. — Инвентарь сарматского погребения II—III вв. н.э. (рисунок).

Рис. 5. — Сарматское погребение и сарматские предметы I—III вв. н.э. из СССР: 1, 4, 5, 8, совхоз Аккермень; 2, 3, 7, Ново-Филипповка; 6, Черебаево.

## UNE TOMBE SARMATE DÉCOUVERTE À VASLUI

### RÉSUMÉ

L'auteur présente une tombe sarmate découverte à Vaslui (fig.1). Le squelette était orienté en direction nord—sud (fig. 2). Dans la tombe on a trouvé deux vases faits à la main (fig. 3/5—6; 4/1,4), une cruche façonnée au tour (fig. 3/4; 4/6), un poignard (fig. 3/1; 4/5), une perle (fig. 3/3; 4/3), un anneau en bronze et quelques fragments d'anneaux en bronze (fig. 3/2; 4/2).

Pour définir cette tombe du point de vue chronologique et ethnique l'auteur présente comme les plus proches analogies les découvertes récentes de la necropole sarmate de Novo-Filippovka et d'Akkermenî dans la vallée de Molotchnaja au nord de Méltopol, en U.R.S.S.

Les analogies (fig. 5/1—8) et les résultats des nouvelles recherches concernant les tribus sarmates de U.R.S.S. et de la R. P. Roumaine ont permis à l'auteur de conclure que la tombe sarmate découverte à Vaslui peut être attribuée aux Roxolanes et datée des II<sup>e</sup>—III<sup>e</sup> siècles de notre ère ; elle se trouve en relation, probablement, avec la pénétration des premiers groupes de Roxolanes sur le territoire de la Moldavie.

### LÉGENDE DES FIGURES

Fig. 1. — Carrière de sable et de terre glaise du plateau dit « Curțile Domnești » à Vaslui (la flèche indique la place de la tombe sarmate).

Fig. 2. — Tombe sarmate des II<sup>e</sup> — III<sup>e</sup> siècles de notre ère ; 1, poignard de fer ; 2, vase travaillé au tour ; 3, surface épargnée pour les vases funéraires.

Fig. 3. — Mobilier de la tombe sarmate des II<sup>e</sup> — III<sup>e</sup> siècles de notre ère.

Fig. 4. — Mobilier de la tombe sarmate des II<sup>e</sup> — III<sup>e</sup> siècles de notre ère (dessin).

Fig. 5. — Tombe sarmate et objets sarmates des I<sup>er</sup> — III<sup>e</sup> siècles de notre ère de l'U.R.S.S. : 1, 4, 5, 8, Akkermeni ; 2, 3, 7, Novo-Filippovka ; 6, Tchérébaévo.

---