

# UN MORMÎNT TUMULAR DIN NECROPOLA HISTRIEI

DE

SILVIA MARINESCU-BÎLCU

Pentru o mai lesnicioasă localizare a tumulilor histrieni P. Alexandrescu a împărțit marea necropolă tumulară în două zone — una nordică și cealaltă vestică<sup>1</sup>. Tumulul săpat de noi<sup>2</sup> se integrează în zona de vest a necropolei, fiind situat la aproximativ 2 km sud-vest de Cetate, pe marginea de nord a șoselei, într-o viroagă inundabilă în anotimpul ploios. Tumulii din această zonă, roși de apă, au luat o formă elipsoidală. Cel pe care l-am cercetat era și el extrem de turtit, iar forma lui prelungă s-a dovedit a nu fi cea inițială.

Inițial movila a fost împărțită în patru, prin două diametre — de 28 și respectiv 18 m, late de câte 0,50 m — care se întâlneau în cruce pe centrul și vârful aparent al ei (fig. 1/1 ; 3 și 4/1). Deoarece după primii 20 cm săpați s-a constatat că centrul real al movilei nu se află în punctul ei cel mai reliefat, ci puțin mai spre sud, a mai fost lăsat un martor de profil, de data aceasta chiar pe centru. Diametrul inițial al tumulului a variat între 16—17 m, iar înălțimea maximă în jur de 1 m.

Movila a fost construită din nisipul avut la îndemână, până la înălțimea de 0,70 m, peste care s-a așternut un înveliș de piatră spartă, care nu acoperea și centrul, lăsat liber pe un diametru de 3,50—4,50 m (fig. 1/1). Rostul acestui înveliș de pietre sparte (șist verde dobrogean) nu credem a fi fost funerar, ci de consolidare și fixare a nisipului, care putea fi ușor împrăștiat de vânt. Constructorii, buni cunoscători ai terenului, a condițiilor climatice și a sistemelor de consolidare, au așternut stratul de pietre fixându-l și pe acesta, cam la jumătatea distanței dintre vârful și poalele movilei, cu un strat inelar, tot de pietre, dar de data aceasta foarte mărunte, având aspectul unui mortar, deși pare să fie piatră de calcar pisată, amestecată probabil cu lut, folosit ca liant și cu pietricele mici de șist verde. Numai o analiză chimică va putea preciza compoziția acestui strat suprapus, care pe alocuri depășea lățimea de 1 m.

<sup>1</sup> Petre Alexandrescu, în *Histria*, II, București, 1966, p. 139.

<sup>2</sup> Săpăturile au fost conduse de Vladimir Dumitrescu ; din colectiv au mai făcut parte Silvia Marinescu-Bîlcu și Ersilia Tudor.

De reținut că pietrele de sub acest inel au fost depuse într-un strat destul de gros, ajungînd pînă la 0,20 m, în timp ce spre vîrf și poale el nu atinge decît 0,07—0,15 m grosime. Exclusiv pe poalele movilei a mai fost așternut un strat subțire de nisip, care din pricina ultimului înveliș al movilei, constînd din pămînt negru nisipos, are numeroase infiltrații de culoare neagră (fig. 1/2).

Din pricina apei care se infiltra chiar înainte de a se ajunge la solul antic, nu s-a considerat utilă desființarea completă a inelului de piatră, ci doar secționarea lui, săpîndu-se în schimb tot restul movilei pentru a se descoperi mormîntul și eventual rugul respectiv.

De altfel tumulul a fost violat; pe latura lui de nord jefuitorii au tăiat un coridor lat de aproximativ 0,80—1 m prin care au pătruns pînă la mormîntul central.

Ca singure elemente de datare sînt o monedă, cîteva fragmente de amfore (fig. 2/2) — unele sinopeene — fragmente de vase (fig. 2/3) și un

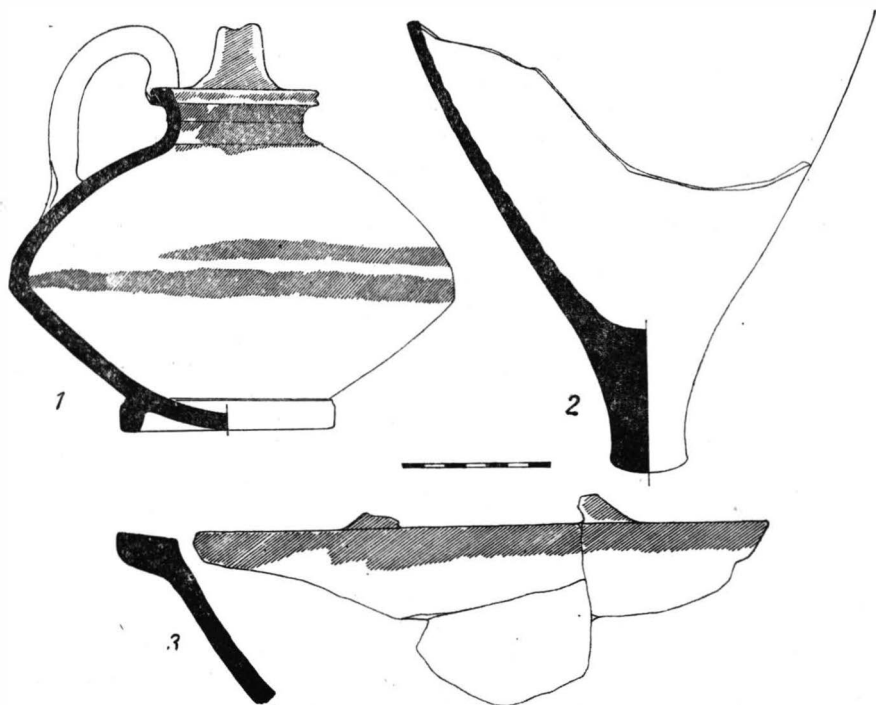


Fig. 2. — 1, lagynos; 2, fragment de amforă; 3, fragment de vas.

lagynos (fig. 2/1; 5), descoperite pe latura nordică a movilei, chiar la poalele ei, și care au putut ajunge acolo fie aruncate de jefuitori, fie ca ofrande puse în timpul construirii movilei; acest ritual a fost constatat de P. Alexandrescu și la alți tumuli histrieni<sup>3</sup> și cunoscut în Grecia și probabil

<sup>3</sup> Petre Alexandrescu, *op. cit.*, p. 272.

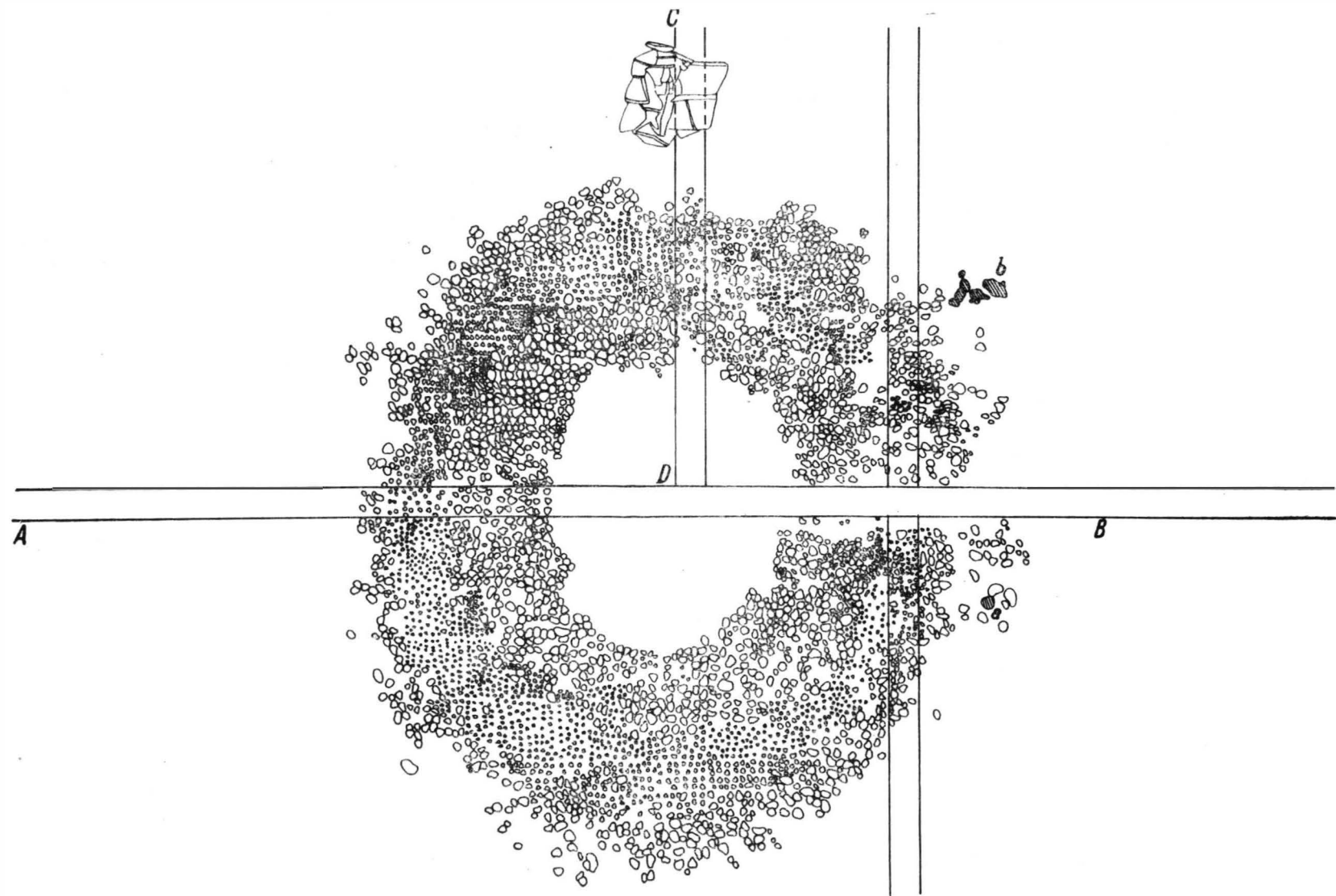
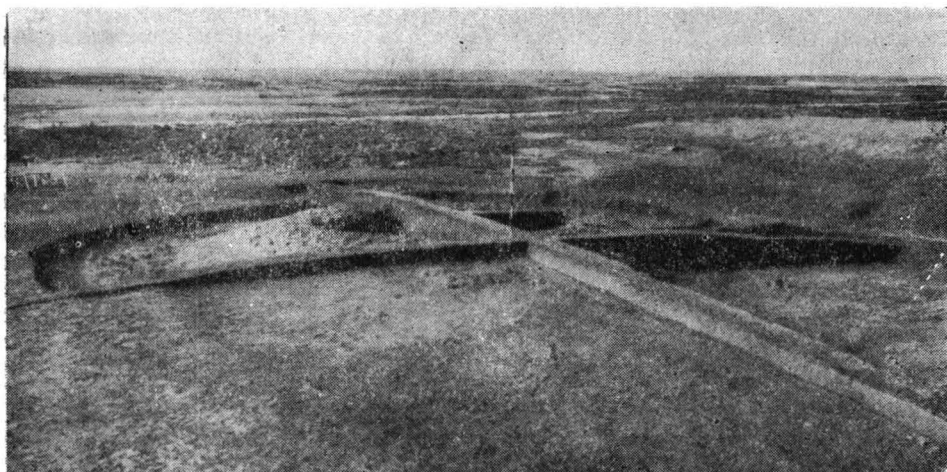
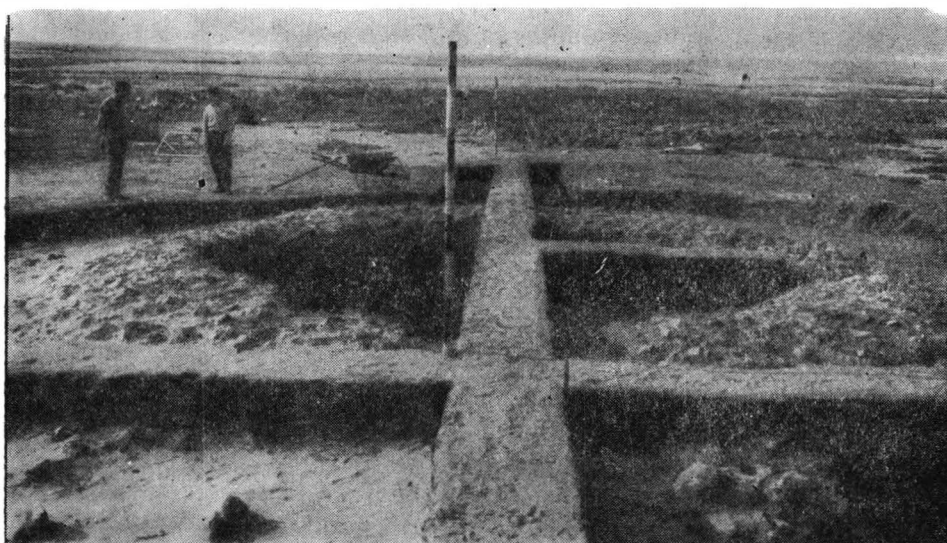


Fig. 1. - 1, planul general al movilei; 2, profilele movilei.





1



2

Fig. 3. — Vedere generală a săpăturii.

chiar la scifi<sup>4</sup>. Și într-un caz și în altul este sigur că ele au făcut parte din inventarul inițial al tumulului. *Lagynosul* își găsește bune analogii chiar la Histria, unde în sectorul Z2 M. Coja a decoperit unul identic<sup>5</sup>, precum și în agoraua Atenei de unde provine o piesă asemănătoare, datată (în funcție de contextul în care a fost găsită) de T. Leslie Shear la sfârșitul secolului al V-lea sau începutul secolului al IV-lea î.e.n.<sup>6</sup>. Ceea ce îl deosebește însă atât de *lagynosul* descoperit în sectorul Z2 cât și de piesele din Grecia este pasta, care la piesa noastră conține mult nisip, îndreptându-ne să nu-l considerăm o piesă de import, ci una provenind din atelierele de lucrat ceramică ale Histriei.

Fragmentele de amforă sinopeeană, care se pot data începând tot cu secolul al IV-lea î.e.n.<sup>7</sup>, ne indică, credem, data cea mai târzie la care s-a putut construi tumulul în discuție. Moneda de bronz amintită, puternic corodată și oxidată, nu ne poate ajuta prea mult, ea fiind o monedă autonomă histriană, care s-ar putea data din secolul al IV-lea până în secolul al II-lea î.e.n.<sup>8</sup>. Și dacă ea nu infirmă data la care ne-am oprit noi, nici nu ne dă precizii în plus.

Ceea ce frapează deocamdată este sistemul de construcție al movilei, cu înveliș de piatră, întâlnit mai frecvent în grupul tumulilor din secolul al V-lea î.e.n.<sup>9</sup>, dar atestat și la movile din secolul al II-lea î.e.n.<sup>10</sup>. Ținând însă cont de numărul relativ mic de tumuli cercetați, din sistemul constructiv nu se poate desprinde o concluzie de caracter mai general care să ne îndreptățească să-l folosim ca element cert de datare.

În ceea ce privește ritualul de înmormântare, nu putem depăși domeniul ipotezelor. Atât pământul scos de jefuitori și aruncat în partea de nord a movilei (forma ei prelungă datorindu-se în mare măsură și acestei operații), cât și cel din restul movilei, nu conținea nici o urmă de arsură, iar vasul și fragmentele de amforă descoperite nu aveau nici ele urme de ardere secundară. Aceste constatări nu sînt însă în măsură să înlăture ipoteza incinerării, vasele putînd constitui ofrande puse după incinerare, mai ales dacă aceste ofrande au fost aduse la ridicarea movilei. Trebuie de altfel amintit că nisipul din centrul movilei, așezat imediat deasupra solului antic, era ușor pigmentat în brun, dovadă a existenței unor materii organice (probabil arse) distruse de mediul complet neprielnic în care au zăcut; am mai amintit că apa s-a infiltrat uneori chiar în movila propriuzisă de nisip.

Datorită rarității înhumării (în tumuli) la Histria, opinăm și noi pentru incinerare, dar credem că ea s-a făcut în afara tumulului, căci altminteri e greu de presupus să nu se fi păstrat, cu toată răvășirea jefuitorilor și a ravagiilor apei, măcar parțial cărbune sau cenușă. Trebuie luată în considerație și posibilitatea unui cenotaf, dar noi credem totuși că pigmentarea în cenușiu a nisipului din centru movilei se datorează des-

<sup>4</sup> *Ibidem* și nota 125.

<sup>5</sup> Maria Coja, *Sectorul Z 2*, în *Materiale*, IV, 1957, p. 43, fig. 27.

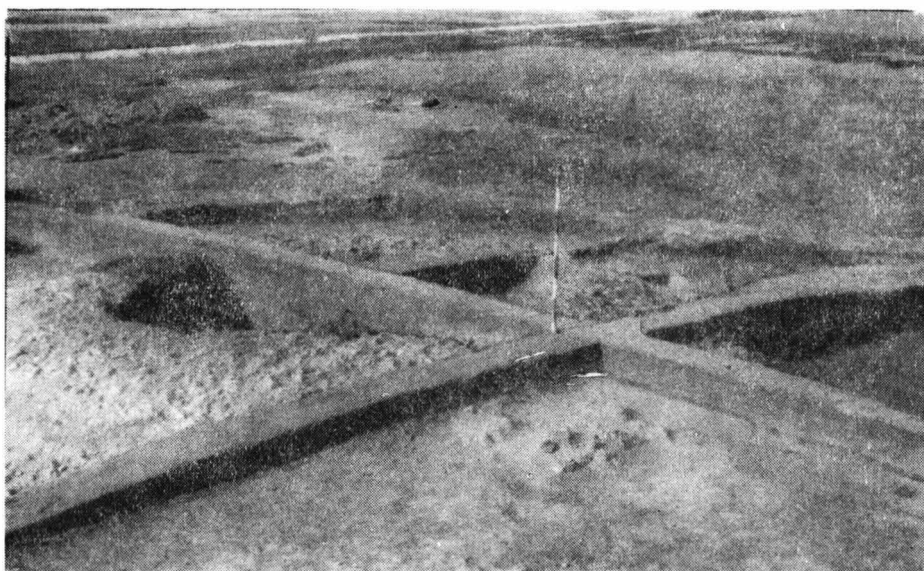
<sup>6</sup> Shear T. Leslie, *Excavations in the Athenian Agora*, în *AJA*, XLI, 1937, p. 180, fig. 5.

<sup>7</sup> Fragmentele de amforă au fost date de Victoria Andronescu, căreia îi mulțumim și pe această cale.

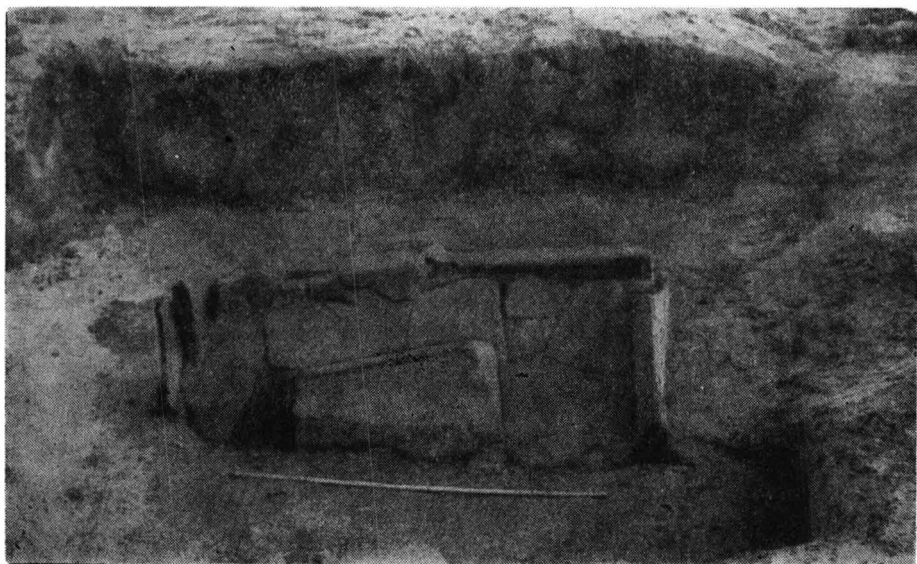
<sup>8</sup> Identificarea monedelor a fost făcută de C. Preda, căreia îi mulțumim și pe această cale.

<sup>9</sup> Petre Alexandrescu, *op. cit.*, p. 237—238.

<sup>10</sup> *Ibidem*, p. 238.



1



2

Fig. 4. — 1, vedere generală a săpăturii ; 2, mormîntul secundar.

compunerii oaselor calcinate. Dată fiind însă puținătatea dovezilor mai concludente ne ferim a încadra movila în vreuna din grupele postulate de P. Alexandrescu. De altminteri în această zonă, potrivit și constatărilor cercetătorului amintit al necropolei tumulare histriene, mulți tumuli sînt complet distruși, iar mormintele și inventarul răvășit de ape.

În culoarul făcut cu ocazia violării a fost descoperită o monedă de bronz, de data aceasta imperial-romană, datată de C. Preda în secolul al IV-lea sau chiar la începutul secolului al V-lea e.n., deci postconstantiniană. Avem astfel indicat aproape cu certitudine momentul jefuirii, în preajmă neexistînd urme de locuire romană de unde ar fi putut eventual proveni moneda.

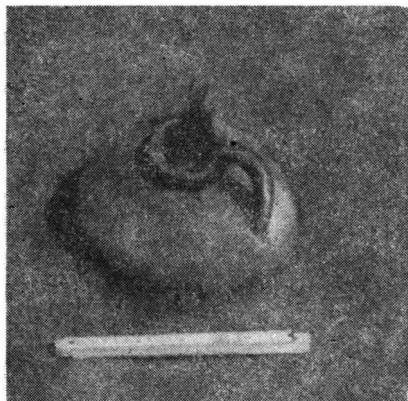


Fig. 5. — *Lagynosul*, in situ.

Pe latura de vest a movilei, aproape de marginea poalei, a fost descoperit și un mormînt secundar, construit din țigle în formă de acoperiș în două ape (fig. 4/2). Mormîntul, lung de 1,30 m, lat de 0,60m, era orientat ESE 20°30'—VNV 52°30' și nu conținea nici un obiect de inventar sau resturi osoase; ținînd cont de dimensiunile lui reduse a aparținut desigur unui copil. Datorită aceluiași condiții de zacere într-un nisip cu multă

apă și bogat în săruri, oasele scheletului nu au lăsat, ca și în cazul mormîntului din movilă, decît urme vagi de culoare brună pe nisip. S-a putut observa totuși, parțial conturul gropii. Lipsa inventarului funerar face ca nici mormîntul secundar să nu aibă elemente sigure de datare. Țiglele de factură elenistică, nu pot ajuta decît în linii mari, știut fiind că ele au fost folosite și refolosite de-a lungul unei perioade mari de timp. În orice caz mormîntul este posterior începutului secolului al IV-lea î.e.n., dată la care credem că a fost ridicată movila. Și dacă datarea noastră este justă, putem susține pe acest temei că folosirea terenurilor din apropierea cetății pentru constituirea necropolei de vest, situată la sud de lacurile Istria și Sinoe, necropolă ce se va dezvolta de-a lungul întregii epoci elenistice pînă în epoca romană, începe mult înainte de anul 300 î.e. n. Pînă la săparea acestui tumul, acesta a fost anul la care se considera a fi început formarea necropolei tumulare de vest<sup>11</sup>.

## UNE TOMBE TUMULAIRE DE LA NÉCROPOLE DE HISTRIA

### RÉSUMÉ

Le tumulus en question est situé dans la zone ouest de la vaste nécropole de Histria, à environ 2 km sud-ouest de la cité, dans une dépression de terrain inondable.

<sup>11</sup> *Ibidem*, p. 217.



Il fait partie d'un groupe de tumuli fort érodés par les eaux.

Construit en sable, au-dessus duquel on avait posé une couche circulaire de pierres, probablement pour le consolider, ce tumulus a été ensuite recouvert d'une couche de terre noire sablonneuse.

La tombe a été violée dès l'antiquité et par conséquent les seuls éléments sûrs de datation sont représentés par quelques fragments d'amphores sinopéennes et par un *laghinos*. Sur la foi de ce matériel l'auteur date la tombe en question au commencement du IV<sup>e</sup> siècle av. n.è. On prouve de la sorte que la nécropole de l'ouest a débuté bien avant 300 av. n.è.

Le tumulus comprenait aussi une tombe secondaire (d'enfant), recouverte d'un toit à deux pentes en tuiles. Ces tuiles, de facture hellénistique, ne peuvent constituer un élément sûr de datation, car il est notoire qu'elles ont été longtemps utilisées. En tout cas, cette seconde tombe est postérieure à la construction du tumulus.

#### LÉGENDE DES FIGURES

- Fig. 1. — 1, plan général du tumulus ; 2, coupes du tumulus.  
 Fig. 2. — 1, *laghinos* ; 2, fragment d'amphore ; 3, fragment de vase.  
 Fig. 3. — Vue générale des fouilles.  
 Fig. 4. — 1, vue d'ensemble des fouilles ; 2, la tombe secondaire.  
 Fig. 5. — Le *laghinos*, *in situ*.

