

# VESTIGII MEDIEVALE LA VALEA MĂNĂSTIRII, PE MOTRU

de GH. I. CANTACUZINO

Săpăturile arheologice pot scoate la lumină vestigii de un interes aparte, pe locul sau în jurul unor biserici care nu atrag atenția prin vechime. În satul Valea Mănăstirii, din comuna Cătunele, județul Gorj, pe un bot de deal ridicat deasupra luncii din stânga Motrului, se află o biserică de lemn, adusă aici de pe celălalt mal al râului, din satul Zegujani<sup>1</sup>. În cursul unor cercetări de suprafață care au avut la bază semnalări anterioare<sup>2</sup>, au putut fi observate, într-una din gropile săpate în cimitirul din jurul bisericii de lemn, la circa 10—12 m vest-sud-vest de aceasta, resturi de zidărie de cărămidă, distruse, și numeroase fragmente de cărămidă. Bucăți de cărămidă și mortar au fost semnalate și în alte puncte ale cimitirului sau la sud de acesta. Pentru elucidarea caracterului acestor vestigii au fost efectuate, în anul 1989, cercetări arheologice. Din motive obiective, săpăturile s-au executat pe terenul învecinat spre sud cu cimitirul, secțiunile fiind orientate în direcția pantei accentuate a terenului, de la nord-nord-vest spre sud-sud-est<sup>3</sup>.

S-a putut constata, din observațiile stratigrafice, grosimea mică a depunerilor suprapuse solului viu, aflat în general la o adâncime redusă, de 0,65—0,70 m. La suprafață se află stratul arabil gros de 20—25 cm, în care urmele arheologice au fost răvășite în cursul lucrărilor agricole, fragmente ceramice mai vechi găsiindu-se amestecate cu unele materiale târzii. Dedesubt se află un strat de pământ cenușiu cu urme arheologice, ușor pigmentat în unele părți cu moloz sau granule de cărămidă, strat a cărui grosime este în general de 15—25 cm, mai mare în apropierea

<sup>1</sup> Biserica de lemn cu hramul Sf. Gheorghe și Sf. Dimitrie din satul Valea Mănăstirii, comuna Cătunele, parohia Lupoia, a fost ridicată, conform pisaiei moderne, în 1821. A fost adusă din satul Zegujani de peste Motru, după construirea bisericii de zid de acolo, între 1832—1835 (R. Crețeanu, Mitropolia Olteniei, 11, 1959, 5—6, p. 295, idem, Mitropolia Olteniei, 9, 1957, 1—2, p. 42). Biserica a fost tencuită în 1968 și pictată în 1971.

<sup>2</sup> Pornind de la semnalarea unor fragmente ceramice medievale și a unor cărămizi cu lățime mare în cimitirul din jurul bisericii, pentru care mulțimesc colegului I. Chicideanu, care, împreună cu N. Conovici, P. Gherghe și Gh. Calotiu, a efectuat în 1981 cercetări de suprafață în zonă, am putut observa, împreună cu E. Oberländer-Târnoveanu, în cursul unei cercetări de suprafață efectuate în aprilie 1989, resturile unui zid din cărămidă de 35 × 15 × 5 cm, spat de groapa săpată pentru amenajarea unui cavou la circa 12 m sud-vest de biserică.

<sup>3</sup> La sud-vest de dâmbul pe care este ridicată biserica trece șoseaua Motru-Baia de Aramă, iar în imediata apropiere spre est se află benzile transportoare ale sterilului de la exploatarea miniere Lupoia și Roșița. Întrucât în zona cimitirului mormintele ocupă întreg spațiul dintre biserică și gardul aflat spre sud la circa 24 m, săpăturile au fost efectuate la sud de acesta, pe terenul aflat la marginea curții din spatele gospodăriei Mihail Gogan, unde în arătură au fost scoase la suprafață fragmente de cărămizi și fragmente ceramice.

Au fost trasate inițial trei secțiuni de 10 × 1,50 m, orientaie NNV 348°—SSE : S.I, amplasată în dreptul bisericii și la 16,50 m vest de zidul de sprijin care delimitează spațiul de protecție din jurul benzilor transportoare, S.II și S.III — la câte 7 m, distanță spre vest. Pentru urmărirea vestigiilor descoperite în S.I s-au mai săpat două secțiuni de 7 × 1 m. : S.IV, amplasată între S.I și S.II, la câte 3 m distanță de fiecare din acestea, și S.V, la 4 m est de S.I, precum și S.IV a, de 4 × 3 m, între S.I și S.IV, și S.V a, de 1,50 × 3 m, între S.I și S.V.

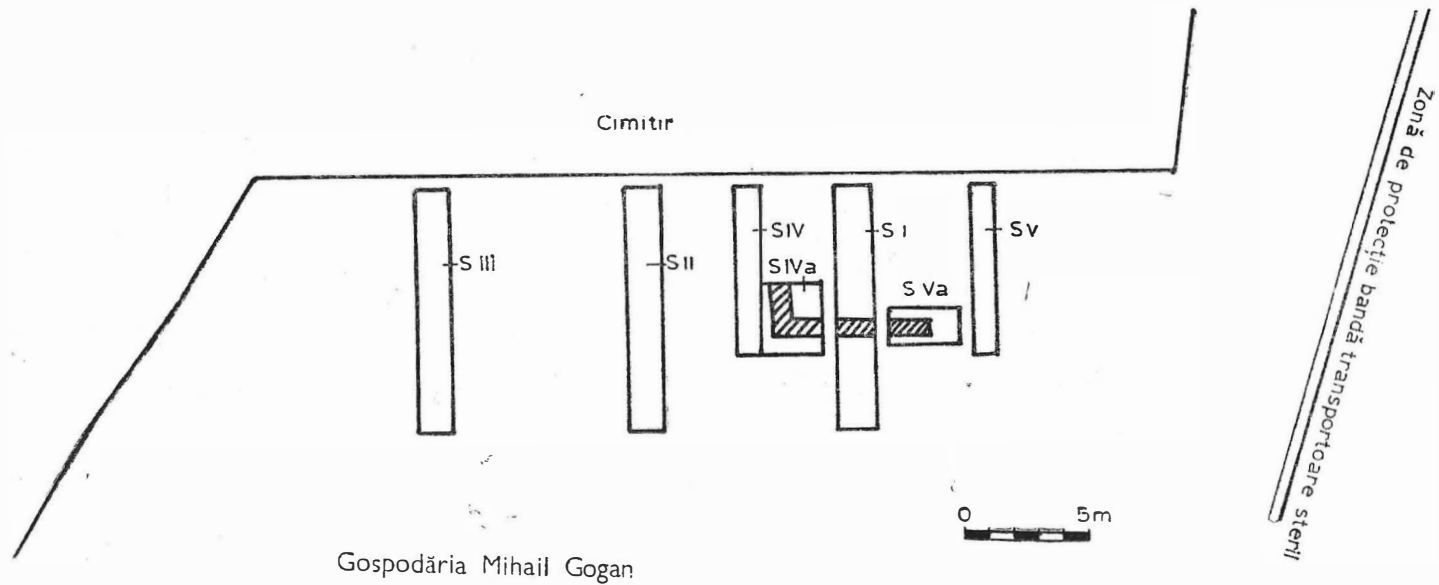


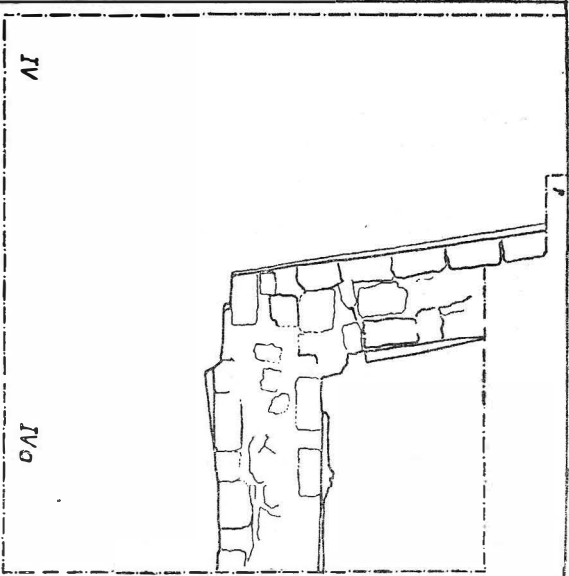
Fig. 1. Valea Mănăstirii. Planul sondajelor arheologice – 1989.

platoului, precum și în S.IV sau în partea de mijloc a S.I, unde trece de 30—35 cm. El se suprapune direct humusului cenușiu-gălbui, strat gros de cel mult 15—20 cm, aflat peste solul galben viu, spre care tranziția nu este net delimitată. La adâncimi mai mari, pe alocuri, solul viu este nisipos. În partea de est a ariei cercetate, în S.V., între pământul arabil și humusul de peste solul viu se intercalează straturi de pământ purtat conținând sfărâmături de rocă de culoare roșie datorată oxizilor, caracteristică zonei apropiate. În S.I. s-a putut constata existența unei adâncituri care pătrunde cu circa 70—75 cm prin humus și solul viu, având marginile puțin înclinate. Pe fundul ei se păstrează un strat destul de subțire de pământ ars la roșu și de cărbune, urme de cărbune observându-se și puțin mai sus. Adâncitura a fost umplută cu pământ cenușiu-gălbui compact, lipsit de urme arheologice. Atât folosirea cât și umplerea acestei adâncituri sunt anterioare vestigiilor arheologice descoperite deasupra.

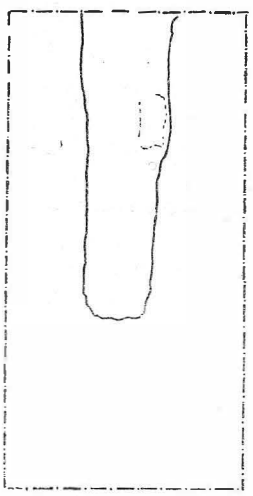
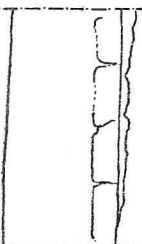
În S.I. precum și în sondajele alăturate (S.IV a și SV a), s-au descoperit resturile unei construcții din zidărie de cărămidă. Nivelul de amenajare, situat imediat deasupra humusului cenușiu, o arată ca prima ridicată pe acest loc. Zidul a fost în cea mai mare parte distrus, păstrându-se numai câteva asize de cărămidă. Lângă el se găseau resturi de moloz și cărămidă spartă, într-un strat cu pământ cenușiu granulos care atinge lângă zid grosimea de 45—50 cm, subțindu-se pe măsura depărtării de acesta. Stratul cu urme de demantelare poate fi urmărit spre nord până la 2 m și spre sud până la 1,80 m de zid. În urma lucrărilor agricole, fragmente de cărămidă și resturi de moloz au fost împrăștiate pe o suprafață destul de mare.

Zidul a fost construit din cărămizi cu dimensiunile de 32—32,5 cm × 17,5 cm × 5 cm (rareori puțin mai groase sau mai subțiri cu 2—3 mm), legate cu mortar cu resturi de aproximativ 4 cm. Grosimea zidului este de 65—70 cm. Fundația, după cum se poate observa în interiorul construcției (fața de nord a zidului, în S.I) este puțin adâncă, de 20—25 cm, ieșită cu 10—15 cm în raport cu elevația, marcată de un strat îngroșat de mortar. Spre exterior, pe fața de sud a zidului, fundația lipsește, cărămizile fiind așezate pe un strat de mortar întins direct pe pământ. O particularitate a construcției este modul de dispunere a cărămizilor, în trei șiruri alăturate. Diferențele de nivel între diferitele puncte ale fundației sau părții inferioare a zidului, diferențele de consistență a soluului, deficiențele manifestate în tehnica de construcție, au provocat ieșirea din verticală a zidurilor, destul de pronunțată pe latura de sud, unde zidul este înclinat spre interior, desprinderi longitudinale, precum și numeroase fisuri, cele mai pronunțate, transversale, în zona unghiului dintre pereții de sud și de vest. Toate acestea au provocat foarte probabil și năruirea construcției, care — după grosimea mică a depunerilor — nu pare a fi avut o existență prea îndelungată.

În privința planului construcției precizările sunt îngreuiate de faptul că extremitatea nordică depășește spațiul accesibil cercetărilor. De remarcă că laturile de sud și de vest nu sunt perpendiculare, ci se îmbină într-un unghi obtuz. Partea de est a zidului dinspre sud a fost demantelată până aproape de bază, pe o lungime de peste 1,90 m; aici se mai păstrează numai resturi ale fundației sau primei asize de cărămidă, colțul de sud-est fiind complet distrus. În S.V. nu au fost găsite resturi ale



I



V



Fig. 2. Valea Mănăstirii, Planul S.I., S.IV, S.IV a, S.V, S.V a — 1989.

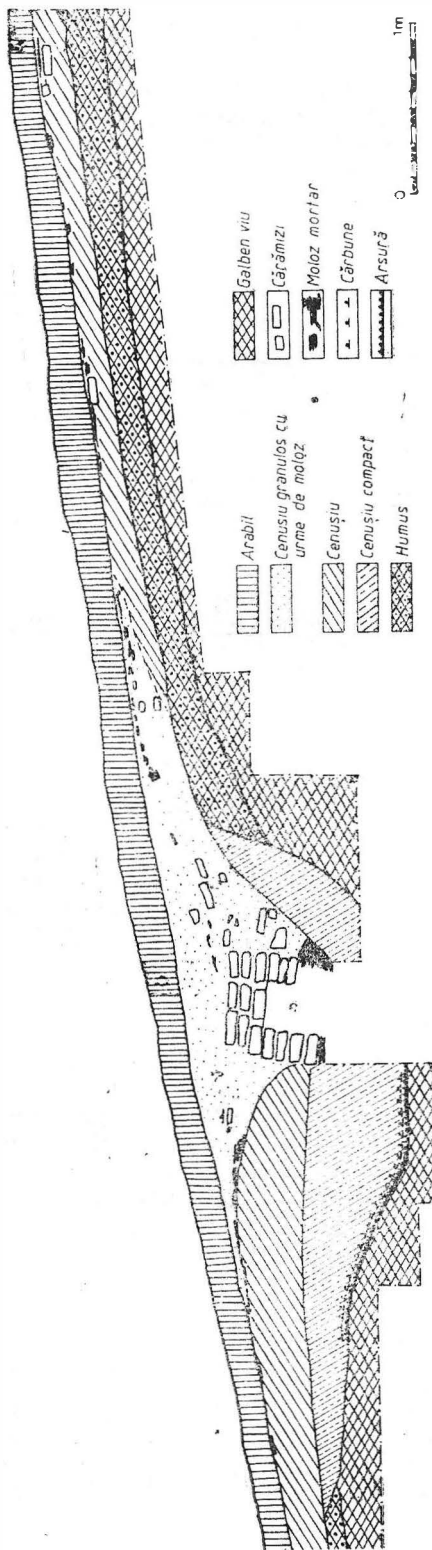
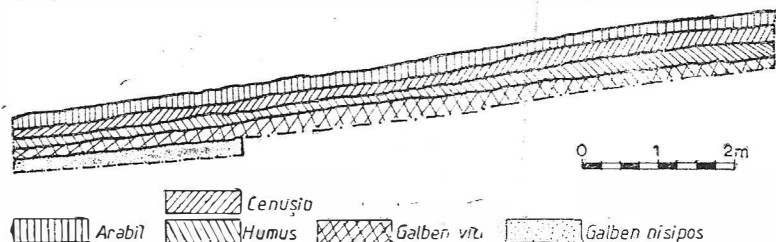


Fig. 3. Valca Mânăstirii. Profilul vestic al S.I. — 1989.

zidului. Stratul de pământ purtat amestecat cu spărturi de rocă sau adâncitura umplută cu pământ cu urme de moloz vizibilă în partea de sud a secțiunii, în dreptul zidului, pot fi puse în legătură cu demantelarea părții de sud-est a construcției, a cărei limită se va fi aflat în imediata apropiere spre vest. Resturile păstrate arată că dimensiunile construcției erau —

s II, profil vestic



s. III, profil vestic

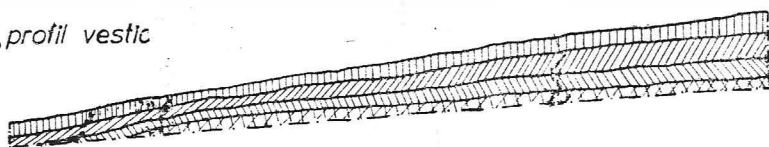


Fig. 4. Valea Mănăstirii. Profilul vestic al S.II și profilul vestic al S.III — 1989.

pe latura sudică — de peste 6,20 m; în direcția nord-sud ea depășea în orice caz cei 6 m dintre zid și limita nordică a săpăturii. Trebuie remarcată lipsa în zona cercetată a urmelor unei pardoseli, precum și a unor ziduri despărțitoare. S-ar putea avea în vedere posibilitatea unei podele de lemn și a unor pereți ușori din același material, care să nu fi lăsat, urme. De semnalat descoperirea câtorva olane fragmentare, ușor curbate, având lățimea de 16 cm și grosimea de 2—2,3 cm, cu o compoziție asemănătoare cu a cărămizilor folosite în zidărie, conținând mici pietricele și nisip ca degresant.

Materialul arheologic — lăsând la o parte fragmentele ceramice târzii, multe caracteristice producției olarilor din Glogova apropiată, antrenate în stratul arabil — prezintă un deosebit interes. Descoperite în depunerile nu prea groase corespunzătoare perioadei de existență a construcției și anterioare distrugerii acesteia, aflate în parte sub stratul cu resturi de demantelare, în cantitate mai mare în apropierea zidurilor, mai ales în colțul de sud-vest și la nord de zidul sudic, materialele arheologice sunt unitare și se încadrează cronologic în plin secol al XIV-lea. Ele își găsesc analogii în materiale contemporane de la Curtea de Argeș, Vodița, Basarabi-Dolj, Zimnicea, Rm. Vâlcea etc.<sup>4</sup>.

<sup>4</sup> Oalele cu buza îngroșată, cu secțiunea triunghiulară, precum și strachina smălțuită, își găsesc analogii în materiale de la mijlocul și din a doua jumătate a sec. XIV de la Curtea de Argeș (N. Constantinescu), *Curtea de Argeș, 1200—1400. Asupra începuturilor Țării Românești*, București, 1984, p. 122—140, fig. 52, 53, 54, 55, 56/1, 5, 6, 66/2), Vodița (Gh. I. Cantacuzino), *Cercetări arheologice, Muzeul Național de Istorie*, 3, 1979, p. 439—448, fig. 1/1—19), Basarabi-Calafat (Elena Busuioc și D. Vâlceanu, *SCIVA*, 27, 1976, 4, p. 495—526, fig. 1/3, 7; 2/1, 3, 8, 9; 3/1; 10/2), Râmnicu Vâlcea (Elena Busuioc, *SCIVA*, 39, 1988, 2, p. 126—134, fig. 3/1—4, 6/4).

Cele mai numeroase materiale sunt fragmentele ceramice, în rândul cărora predomină în mod covârșitor cele provenind din vase de uz comun, nesmălțuite. Unele sunt confecționate dintr-o pastă mai aspră, cenușiu-castanie, altele au o culoare cărămizie, întâlnindu-se și fragmente cărămizii care în spărtură sunt negre-cenușii. Multe fragmente prezintă urme de ardere secundară.

s. IV, profil vestic

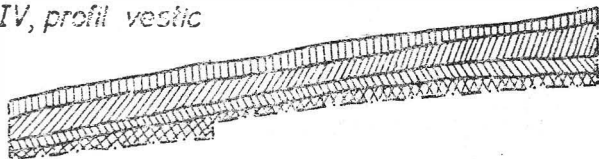
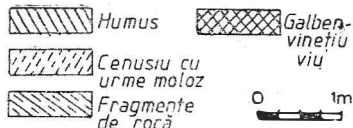
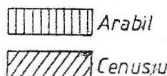
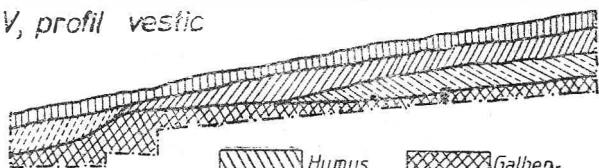


Fig. 5. Valea Mănăstirii. Profilul vestic al S.IV și profilul vestic al S.V. — 1989.

s. V, profil vestic



Din punct de vedere al formelor, predomină cantitativ borcanele, cu corpul ușor bombat și buza evazată. S-a putut întregi un borcan cu pereții relativ subțiri, înalt de 23,6 cm, cu diametrul maxim de 21 cm, diametrul la bază 11 cm și la gură de circa 19 cm. Buza evazată, ușor îngroșată spre exterior, prezintă o mică șanțuire în partea interioară. Dintre numeroasele fragmente provenind de la buza unor borcane, multe au forma cunoscută sub numele de buză „cu streășină” sau „cu guler”, îngroșată spre exterior, cu secțiunea triunghiulară, foarte pronunțată, și diferite variante ale acesteia, cu profilatura mai bogată, având partea îngroșată trasă în jos, sau în alte cazuri îngroșată spre exterior, cu partea superioară dreaptă, puțin trasă spre interior, unde prezintă și o ușoară șanțuire. Alte fragmente au buza evazată, simplă sau ușor îngroșată. Oalele sunt mai puțin numeroase, prezența lor fiind marcată de câteva fragmente de toarte. S-a descoperit și un fragment de gât de urciur cu toartă, din pastă cărămizie, și un fragment de la fundul unei cănițe de dimensiuni mici. Parțial întregibil este fragmentul unui castron cu diametrul de 17 cm și înălțimea de 8,2 cm, de formă tronconică, cu buza evazată, având marginea profilată a fundului decorată cu incizii adânci și late, dispuse oblic.

Decorul ceramicii nesmălțuite constă în general din incizii dispuse în benzi orizontale de câte 3—4 linii, într-un caz întâlnindu-se două linii vălurate, din brăuri crestate sau alveolate, dispuse deasupra liniei diametrului maxim, uneori încadrate de benzi incizate și destul de frecvent din adâncituri succesive de formă triunghiulară sau dreptunghiulară realizate cu

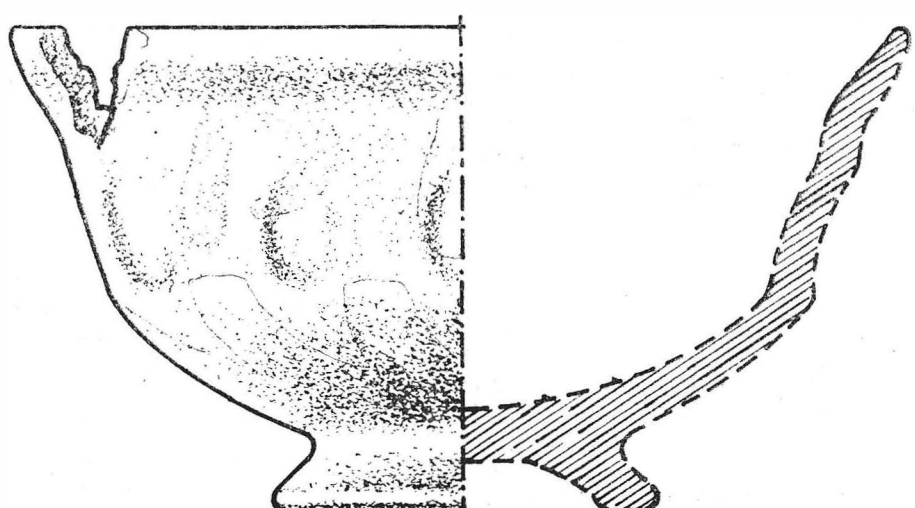
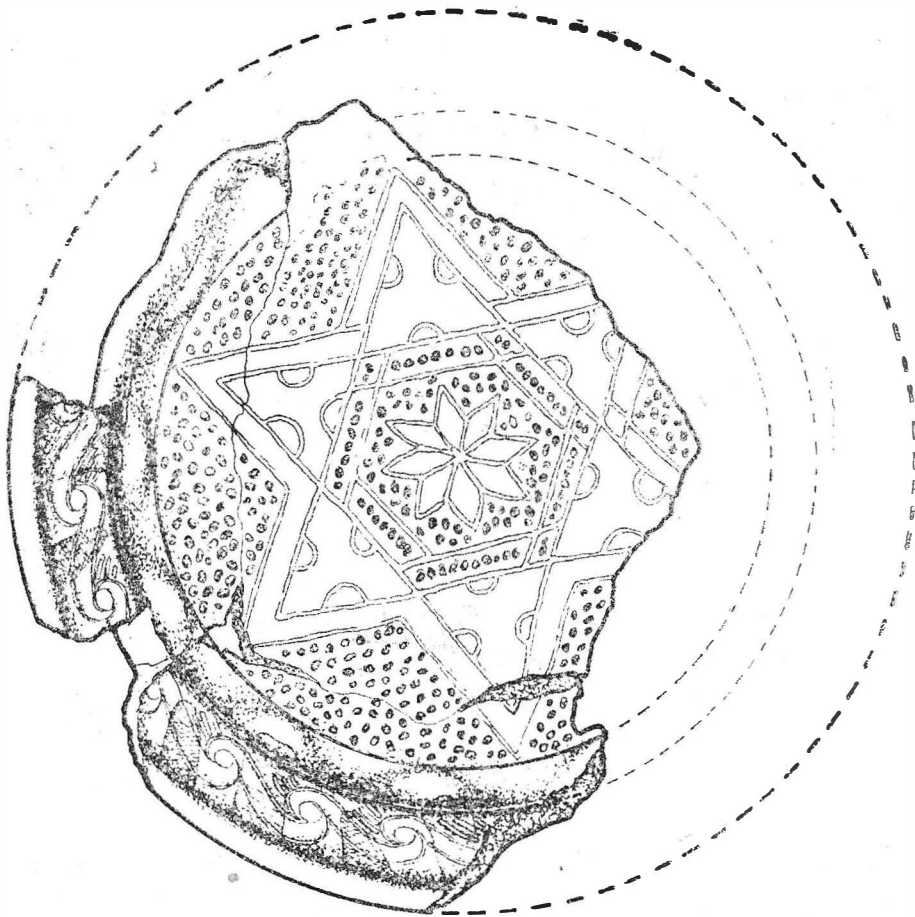


Fig. 6. Valea Mănăstirii. Vas smălțuit.



pieptenele sau cu alte instrumente, dispuse câteodată în benzi de 3—4 șiruri. Într-un caz este reprezentat și decorul realizat prin mici pastile aplicate. Un fragment de la buza unei oale sau căni este decorat cu dungi verticale de culoare roșie, distanțate la circa 1,5 cm.

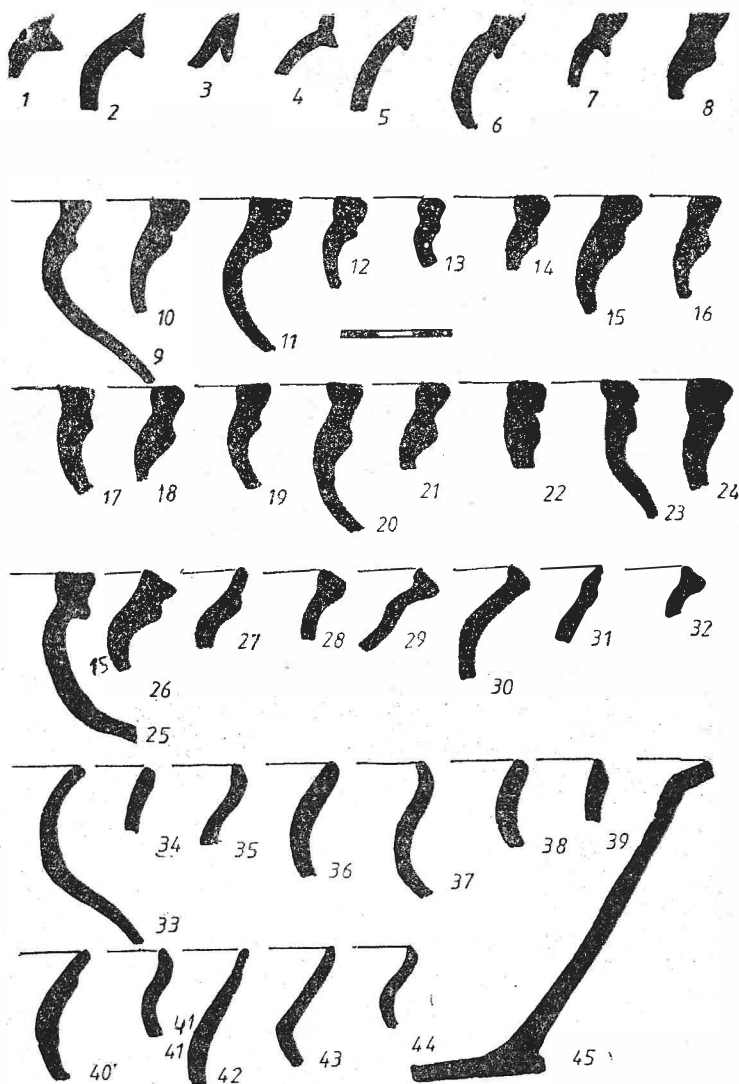


Fig. 7. Valea Mănăstirii. Profile ale unor fragmente ceramice nesmălțuite.

Ceramica smălțuită este mai rară. Din această categorie fac parte două fragmente decorate în tehnica sgraffito, pe fond gălbui, cu dungi castanii și verzi, având motive geometrice. S-au descoperit de asemenea fragmentele unei străchini întregibile, de dimensiuni mici, cu diametrul de 14 cm și înălțimea de 7,5 cm. Cu piciorul inelar, are partea inferioară

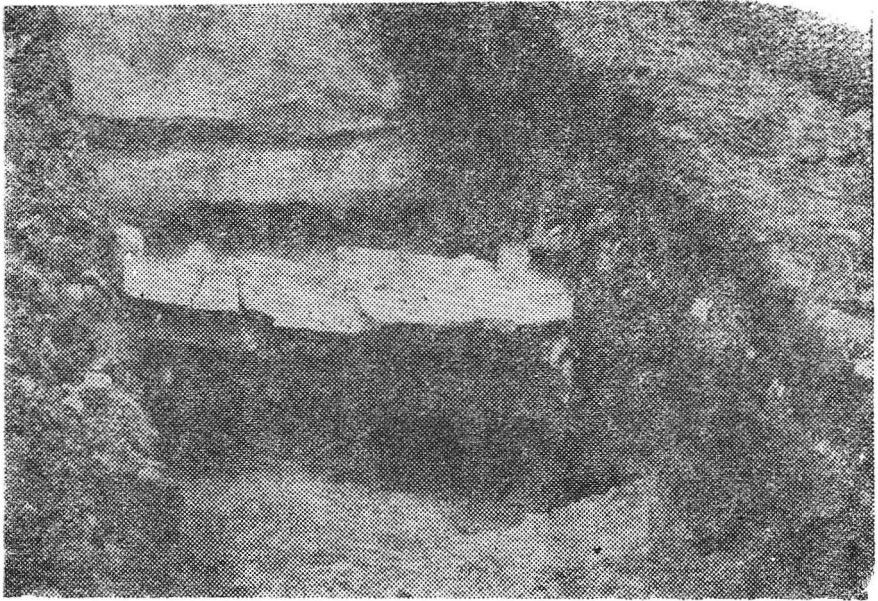


Fig. 8. Valea Mânăstirii. S.I. Resturile zidului sudic al construcției și profilul vestic al secțiunii, vedere dinspre nord.

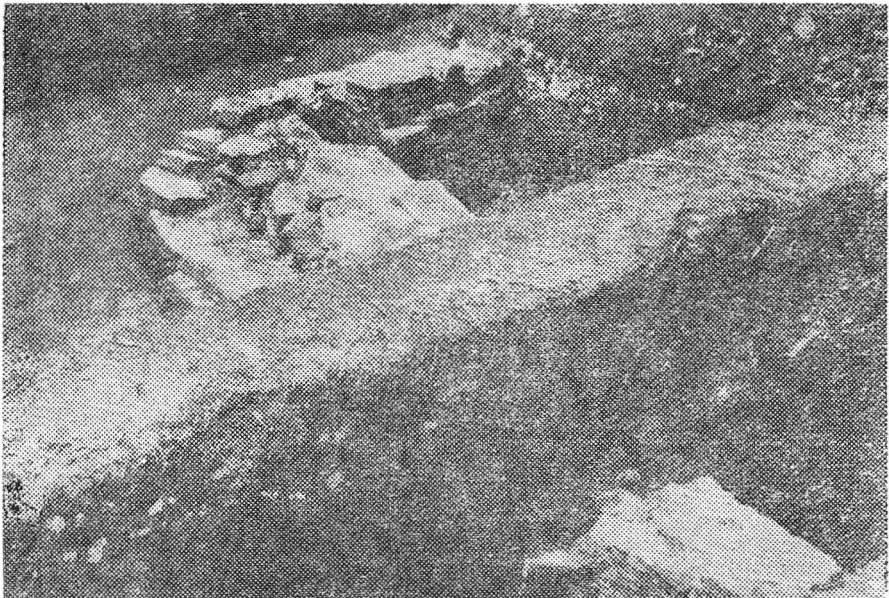


Fig. 9. Valea Mânăstirii. Colțul de sud-vest al construcției, în S.I și S.IV a, vedere dinspre sud-est.



Fig. 10. Valea Mănăstirii. Colțul de sud-vest al construcției, în S. IV a, vedere dinspre sud-vest.



Fig. 11: Valea Mănăstirii. Colțul de sud-vest al construcției în interior, vedere dinspre nord.

ușor curbată, marginea dreaptă, aproape verticală, cu adâncituri realizate cu degetul, buza răsfrântă în afară, ușor arcuită în sus. Este smălțuită în interior și în partea superioară la exterior, unde pe fondul gălbui se află dungii de culoare verzuie sau castanie. Decorul sgraffitat din interior constă într-un motiv stelar cu șase raze, cu o rozetă în interior. Spațiul dintre raze și margine, precum și partea centrală, sunt acoperite cu puncte, iar pe buză au fost realizate motive meandrice. Fondul este gălbui, cu motive de culoare verzuie și castanie.

Între obiectele de metal descoperite se numără câteva cuie de fier, cu lungimi între 5—10 cm, precum și o lamă de cuțit fragmentară de dimensiuni mici. De remarcat un fragment de cărămidă având o inscripție incizată înainte de ardere. Fragmentul, cu grosimea și compoziția asemănătoare celorlalte cărămizi folosite în construcție, provine din colțul din stânga jos, are lungimea de 14 cm și lățimea de circa 13 cm. Se mai pot distinge patru slove — ш, ѣ, н urmate de o slovă parțial deteriorată care poate fi к sau ѣ.

O foarte mare importanță prezintă o descoperire numismatică, o monedă găsită în S.I., în interiorul construcției, la circa 20 cm de zidul sudic, dedesubtul resturilor provenite de la distrugerea acestuia, în nivelul corespunzător folosirii sale, laolaltă cu mai multe fragmente ceramice. Este o monedă de la domnul Țării Românești Vladislav I (Vlaicu), un ducat de argint, cu diametrul de 19 mm și greutatea de 1,10 g. Aparține tipului I de emisiuni ale acestui voievod — cu acvila conturnată, cu legenda slavonă, pe revers, în câmpul stâng (heraldic), aflându-se, în partea superioară, o stea cu șase raze<sup>5</sup>. Bătut la începutul domniei lui Vlaicu Vodă (1364—1377), acest tip constituie cea mai veche emisiune monetară a Țării Românești. Moneda reprezintă cea mai nordică descoperire din Oltenia a monedelor emise de acest domn, importantă prin raritatea ei și prin datele pe care le poate aduce privind cunoașterea relațiilor economice din această parte a țării.

Vestigiile descoperite prin sondajele arheologice de la Valea Mănăstirii au o importanță deosebită și se remarcă prin ineditul lor. Resturile de ziduri descoperite prin săpături, urmele de zidărie găsite la sud-vest de biserică și în alte puncte, marea răspândire a fragmentelor de cărămizi, precum și urmele de tencuială zugrăvită găsite, conform unor mărturii<sup>6</sup>, cu multă vreme în urmă, pe locul bisericii de lemn, indică existența unui ansamblu arhitectural cuprinzând mai multe construcții de zid, care datează, după cum o dovedesc cu certitudine materialele arheologice, din secolul al XIV-lea. Asupra semnificației acestui ansamblu — care poate să fi fost fie mănăstire, fie curte boierească, limitarea din motive obiective a extinderii cercetărilor lasă încă elemente neelucidate.

Presupunerea existenței aici a unei mănăstiri se poate sprijini pe tradiția locală și pe însăși denumirea localității. Cea mai veche atestare documentară cunoscută a satului este cuprinsă în hrisovul dat de Radu

<sup>5</sup> Gh.I. Cantacuzino, Cercetări numismatice, Muzeul Național de Istorie, 6, 1990, p. 104—105.

<sup>6</sup> După relatarea învățătorului pensionar Mărășescu, fratele acestuia, fost preot paroh la biserica din Valea Mănăstirii, a găsit cu decenii în urmă, pe locul bisericii de lemn, resturi de tencuială zugrăvită.



Fig. 12. Valea Mănăstirii. Vedere dinspre sud a sondajelor din 1989. În plan îndepărtat în dreapta — biserica de lemn.



Fig. 13. Valea Mănăstirii. Monedă de la Vladislav I.

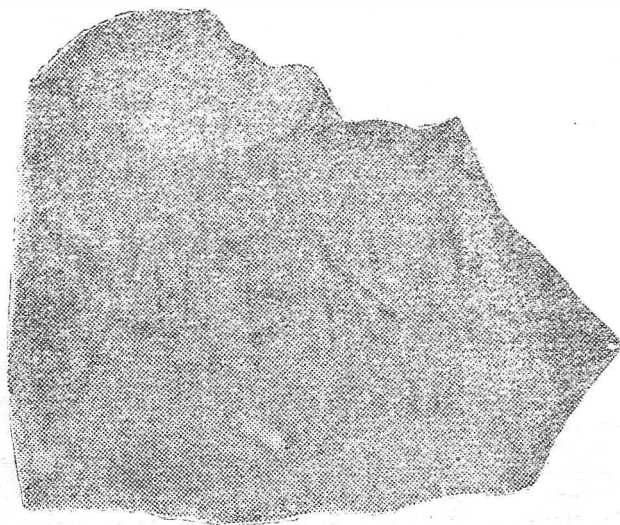


Fig. 14. Valea Mănăstirii. Fragment de cărămidă cu inscripție.

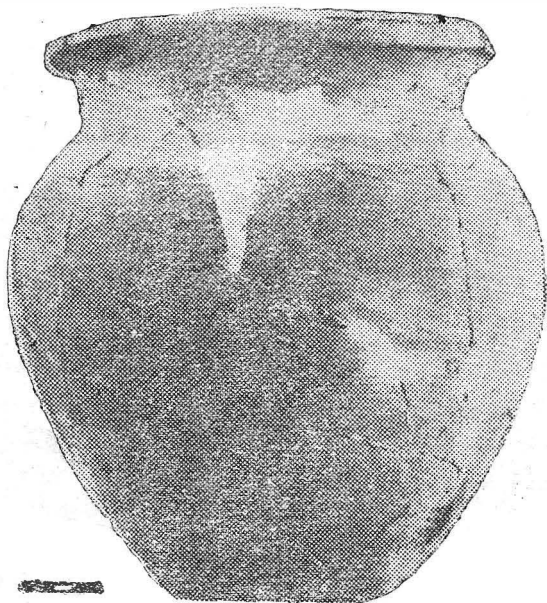


Fig. 15. Valea Mănăstirii. Vas nesmălțuit.

Paisie de la 10 mai 1537<sup>7</sup> lui Drăghici, înfrățit apoi pentru toate averile cu Stanciul, „ca să-i fie din Bălăcești și din Glogova și din Mănăstirea (wт monaster), căci îi sunt lui Drăghici vechi și drepte ocine și dedine”. Numele satului, sub forma Monaster, apare pe hărți din secolul al XVIII-lea<sup>8</sup>. Prezența toponimului Mănăstirea, în sec. XVI și ulterior, îndreptățește presupunerea existenței aici a unui așezământ monastic a cărui mențiune documentară nu este cunoscută și a cărui existență a fost de relativ scurtă durată, în secolul XVI rămânând numai amintirea sa păstrată în acest toponim.

Se poate face, cu precauția unei ipoteze, sugerată de tradiția păstrată în sec. XVIII și XIX<sup>9</sup>, o legătură între vestigiile de la Valea Mănăstirii și ctitoriile cuviosului Nicodim, cel care a organizat viața monahală din Țara Românească a secolului al XVI-lea și care, conform acestei tradiții, plecând de la Vodița în căutarea locului pentru așezarea unei noi mănăstiri, care avea să fie Tismana, a poposit în mai multe locuri și întâi pe Motru<sup>10</sup>.

Descoperirile arheologice de la Valea Mănăstirii prezintă un interes aparte. Ele adaugă încă un monument puținelor ansambluri arhitecturale de zid cunoscute din perioada respectivă, numărat între cele mai vechi construcții de acest fel din Țara Românească. Tehnica de construcție are un caracter de excepție, cum o are și folosirea exclusivă a cărămizii la acea dată. Vestigiile de pe Valea Motrului au astfel o importanță deosebită pentru mai buna cunoaștere a civilizației medievale românești.

<sup>7</sup> DRH, B, Țara Românească, IV, București, 1981, nr. 35.

<sup>8</sup> Harta *Tabula Valachiae Cisalutanae* de Friedrich Schwantz, din anul 1723 — Acad. Rom., Hărți, D, V, 36, E sau harta austriacă din 1790—1791 a lui Chr. Specht—Acad. Rom., Hărți, D, XXVII, 6.

<sup>9</sup> Tradiția a fost consemnată în sec. XVIII în *Slujba osebită a Sfântului Prea Cuviosului Părintelui nostru Nicodim Sfințitul*, tipărită la Episcopia Râmnicului în anul 1767 de popa Constantin tipograf (vezi E. Lăzărescu, *Romanoslavica*, 11, Istorie, 1965, p. 239) și dezvoltată în 1839 de Ștefan Ieromonahul, (*Viața Prea Cuviosului Nicodim Sfințitul*, de ieromonahul și duhovnicul Ștefan de la Tismana, editată de Iosif Bobulescu, Episcopul Râmnicului, București, 1883, 82 p).

<sup>10</sup> Conform tradiției consemnată de Ștefan Ieromonahul, Cuviosul Nicodim și frații săi, plecați de la Vodița în căutarea locului pentru așezarea unei noi mănăstiri, au poposit pe Motru, unde avea să fie întemeiată mănăstirea Gura Motrului. „Pomenirea” din „Slujba osebită”, în 1767, o socotește ca fiind prima ctitorie a lui Nicodim: „Întăiu pe apa Motrului, unde acum iaste zidită mănăstirea ce se numește Motru; făcut-au și mănăstirea de la Vodița” (E. Lăzărescu, *op. cit.*, p. 270, nota 5). Încă din sec. XVII, în 1657, Paul de Alep arăta, folosind poate tot tradiția care se păstra la Tismana: „Se știe că această mănăstire este mai veche decât cea a Tismanei, căci Sfântul Nicodim a fost primul om care a venit să locuiască aici, într-o cuvioasă sihăstrie, și care a început ridicarea bisericii”. (*Călători străini despre Țările Române*, VI, București, 1976, p. 206). Documentele arată la Gura Motrului ca prim ctitor, înaintea refacerii bisericii în 1653 de către Preda Brâncoveanu, pe Harvat logofătul, care a început să o ridice în al doilea deceniu al sec. XVI (document din 13 ianuarie 1519, DRH, B, II, București, 1972, nr. 176), iar sondajele arheologice efectuate în 1957 pe locul unde după tradiție s-ar fi aflat ziduri ale vechii mănăstiri au dus numai la descoperirea unor fundații datând din a doua jumătate a sec. XVIII — încep. sec. XIX (D.V. Rosetti, *Materiale*, 8, 1962, p. 107—109). Nu trebuie exclusă posibilitatea apariției, în sec. XVII, a unei confuzii între cunoscuta mănăstire de la Gura Motrului și cea de mult dispărută, care lăsase numai numele satului aflat tot pe Motru, cu peste 50 km mai sus, tradiția putând astfel păstra amintirea unei realități vădită poate de vestigiile descoperite în 1989.

## DES VESTIGES MÉDIÉVAUX À VALEA MĂNĂȘTIRII

## RÉSUMÉ

Les vestiges d'un ensemble architectural médiéval ont été découvertes par les fouilles archéologiques effectuées en 1989 à Valea Mănăștirii (commune de Cătunele, département de Gorj). On a mis partiellement à jour les restes, en grande partie détruites, d'une construction dont la longueur dépassait 6 m, aux murs en brique épais de 0,65—0,70 m. À proximité des murs, dans une couche correspondant à l'utilisation du bâtiment, au-dessous des débris provenant de sa destruction, on a découvert de nombreux fragments céramiques caractéristiques pour le XIV<sup>e</sup> siècle, y compris un pot et une écuelle émaillée, et aussi une monnaie émise au début du règne de Vladislav I<sup>er</sup>, prince de la Valachie (1364—1377). La construction faisait partie d'un ensemble qui pourrait être un monastère, tenant compte de la tradition locale et du nom de la localité dans les documents à partir de 1537.

## EXPLICATION DES FIGURES

- Fig. 1. Valea Mănăștirii. Plan d'ensemble des sondages archéologiques — 1989.  
 Fig. 2. Valea Mănăștirii. Plan des sondages S. I, S. IV, S. IV a, S. V, S. V a — 1989.  
 Fig. 3. Valea Mănăștirii. Coupe stratigraphique de la paroi Ouest du sondage I — 1989.  
 Fig. 4. Valea Mănăștirii. Coupes stratigraphiques de la paroi Ouest des sondages II et III — 1989.  
 Fig. 5. Valea Mănăștirii. Coupes stratigraphiques de la paroi Ouest des sondages IV et V — 1989.  
 Fig. 6. Valea Mănăștirii. Ecuelle émaillée.  
 Fig. 7. Valea Mănăștirii. Profils des fragments céramiques.  
 Fig. 8. Valea Mănăștirii. S. I. Les restes du mur Sud de la construction et la paroi Ouest du sondage I.  
 Fig. 9. Valea Mănăștirii. Partie Sud-Ouest de la construction, vue de Sud-Est.  
 Fig. 10. Valea Mănăștirii. Partie Sud-Ouest de la construction, vue de Sud-Ouest.  
 Fig. 11. Valea Mănăștirii. Coin Sud-Ouest de la construction, à l'intérieur.  
 Fig. 12. Valea Mănăștirii. Vue des fouilles de 1989. En arrière-plan à droite, l'église en bois.  
 Fig. 13. Valea Mănăștirii. Monnaie émise par Vladislav I<sup>er</sup>,  
 Fig. 14. Valea Mănăștirii. Fragment de brique avec inscription.  
 Fig. 15. Valea Mănăștirii. Pot découvert en 1989.