

SIGILII BIZANTINE DIN DOBROGEA

de I. BARNEA

Nouă sigilii bizantine de plumb, descoperite întâmplător în Dobrogea. 1. Sigiliu cu portretele împăratului Licinius și al fiului său, Licinius II. 2-3. Mici plumburi comerciale având gravat numele orașelor *Smyrna* și *Cherson*. 4-9. Plumburi monogramatice aparținând lui Pavlos, Leontios și *Thettalos*, lui *Katakalon Tarchaneiotos*, general bizantin și katepan de *Adrianopol*, lui *Theodor Doukas* și lui *Georgios Spanopoulos*. vestarh.

Publicăm mai jos nouă sigilii bizantine descoperite întâmplător pe teritoriul Dobrogei. Dintre acestea exemplarele nr. 1, 2, 4 și 5, achiziționate mai demult, se află în colecțiile Muzeului Național de Istorie a României (nr. 1) și Muzeului Național de Antichități din București (nr. 2, 4 și 5). Numerele 3, 6, 7 și 8 s-au descoperit în ultimii ani la *Noviodunum* (Isaccea, jud. Tulcea), iar numărul 9, la *Nufăru*, jud. Tulcea, de unde au fost achiziționate de doamna *Fl. Topoleanu* (nr. 3), *N. Cheluță-Georgescu* (nr. 6) și *Gh. Mănucu-Adameșteanu* (nr. 7, 8 și 9), cărora le mulțumim pentru că ni le-au pus la dispoziție pentru publicare.

1. *Licinius tatăl și fiul* (317-324).

Dobrogea. Muzeul Național de Istorie a României, București. Colecția *Sutzu*, Catalog 34/185(173).

Plumb comercial conic, neregulat, cu marginile rupte și fața tocită parțial. Diam 12 x 14 mm.

Av. Două busturi din profil, fără brațe: unul mai mare, la dreapta, privind spre stânga și altul mai mic în fața lui, privind spre dreapta. Bustul din dreapta este relativ bine păstrat; cel din stânga este tocit în cea mai mare parte. De jur împrejur o inscripție cu litere mărunte, ce abia se disting. În partea de jos pare să se distingă numele *LICINIVS*.

Rv. Con perforat transversal.

Cele două busturi reprezintă probabil pe *Licinius tatăl*, dreapta, și *Licinius fiul* (*Licinius II*), în stânga, între 1 martie 317, când fiul a fost proclamat *Caesar*, și 18 septembrie 324, data înfrângerii de către *Constantin cel Mare*, la *Chrysopolis*, și a detronării tatălui¹.

2. *Smyrna* (sec. V-VI).

Dobrogea. Muzeul Național de Antichități (Institutul de Arheologie, București). Colecția *D. A. Sturdza*, nr. 568/362.

Plumb comercial circular neregulat, cu marginea ruptă în dreapta și în stânga. Diam. 13 mm.

Av. Legendă în două rânduri, din care se mai păstrează literele *NA.MY.*, ce au mai rămas din numele *Σμύρνα*.

¹ I. Banea și O. Iliescu. *Constantin cel Mare*, București, 1982, p. 42 și 44.

Rv. Mică proeminență perforată transversal.

Mai multe sigilii purtând legendă cu același nume, pe unele din ele imprimat ca și pe cel de față, de jos în sus, au fost descoperite de V. Culică pe plaja Dunării de la Sucidava (Izvoarele, jud. Constanța)². De aceea presupunem că și cel din fosta colecție D. A. Sturdza provine din același loc, constituind un document în plus pentru legăturile fostei cetăți Sucidava–Izvoarele cu orașul Smyrna de pe coasta de vest a Asiei Mici, în perioada romano-bizantină.

3. *Cherson* (sec. VI).

Noviodunum (Isaccea, jud. Tulcea). Muzeul „Delta Dunării”, Tulcea.

Plumb sigilar bombat, cu marginile teșite. Ambele fețe tocite parțial. Diam. 17 mm; greutatea 9,25 g.

Av. Abia se distinge o pasăre (?) mergând spre dreapta.

Rv. Monogramă, din care se disting literele Ξ, E, P, C. Soluția probabilă: Χερσῶνος.

Sigilii bizantine din aceeași perioadă s-au găsit la Cherson, „avanpost” al Bizanțului față de lumea barbară³. Un exemplar din sec. IX, aparținând unui oarecare „Ioan, agent imperial de comerț de la Herson”, s-a descoperit în împrejurimile orașului Dorostolon (Silistra, Bulgaria)⁴.

4. *Pavlos* (sec. VI).

Dobrogea. Muzeul Național de Antichități (Institutul de Arheologie, București), nr. 3907.

Plumb mai mic decât matricea cu care a fost imprimat, motiv pentru care atât figura și legenda de pe avers, cât și monograma de pe revers au căzut parțial în afară. Aversul descentrat în jos spre dreapta este puțin tocit, monograma de pe revers bine păstrată. Diam. 16 mm.

Av. Bustul Maicii Domnului purtând nimb. Figura lui Iisus copil la pieptul Maicii Domnului și invocția ce se va fi aflat în cerc pe margine au căzut în afara suprafeței plumbului.

Rv. Monogramă bloc, alcătuită dintr-un mare Π, de care se leagă literele A și B. Literele mai mici, ce se aflau deasupra, au căzut aproape în întregime în afara suprafeței plumbului. Monograma ascunde cel mai probabil numele: Πάβλου (în loc de Παύλου)⁵.

² V. Culică, *Pontica* 8, 1975, p. 244, nr. 49–56, pl. 5. Nr. 54–56 sunt identice cu cel de față. Toate se află în Muzeul de Istorie Națională și Arheologie din Constanța, sub nr. de inv. 19 849–19 855.

³ I. V. Sokolova, în *Studies in Byzantine Sigillography* III, Dumbarton Oaks, Washington, D. C., 1993 (ed. N. Oikonomides), p. 106.

⁴ I. Barnea, în *Omagiu P. Constantinescu-Iași*, București, 1975, p. 164–165.

⁵ Cf. G. Zacos, A. Vegler, *Byzantine lead seals*, I, Basel, 1972, pl. 245, tip 370A; I. Barnea, *SCN* 8, 1984, p. 102–103, nr. 35.

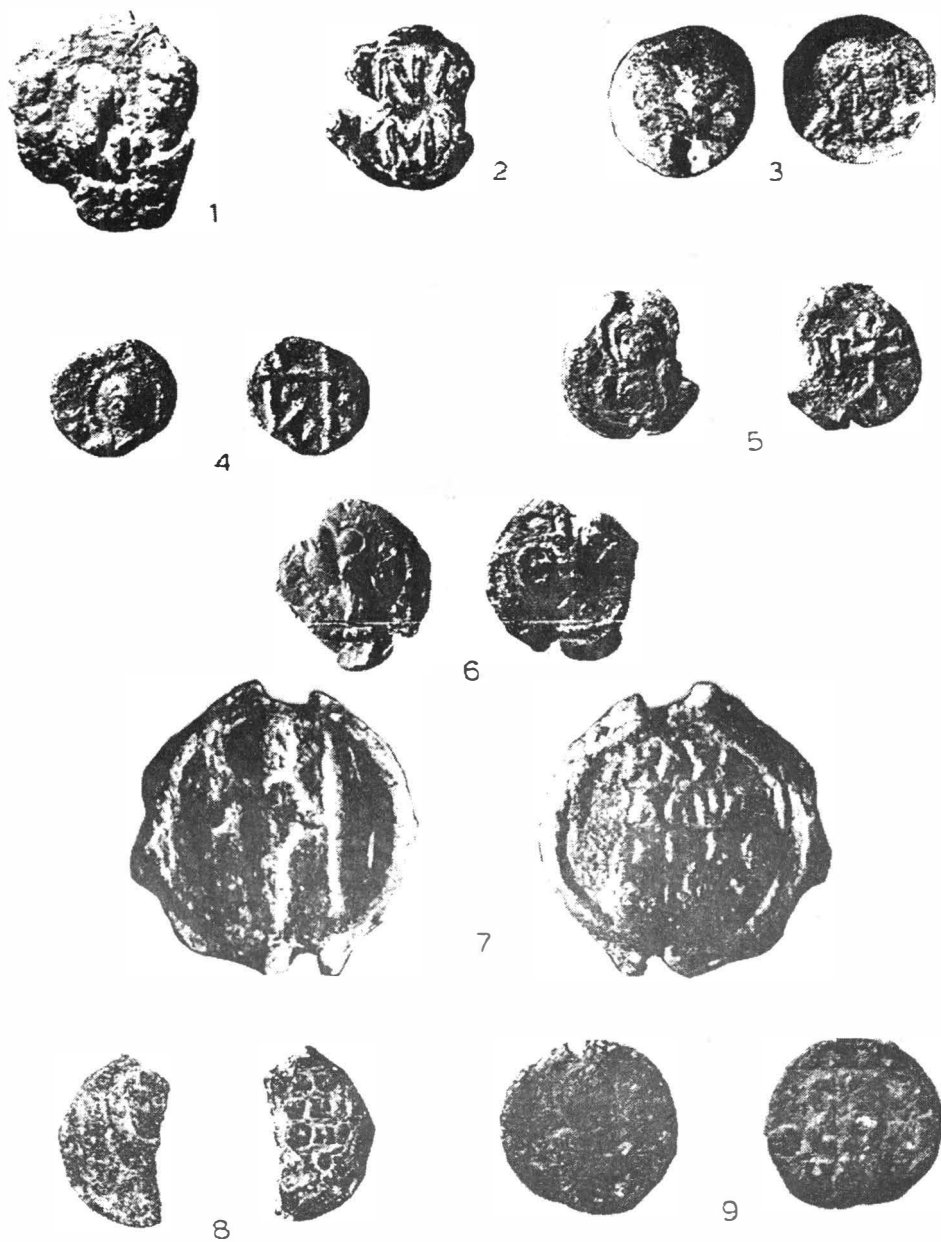


Fig. 1. Sigilii bizantine de plumb descoperite în Dobrogea. 1–2, 4–5 loc necunoscut; 3, 6–8 Noviodunum; 9 Nufăru.

5. *Leontios* (sec. VI–VII).

Dobrogea. Muzeul Național de Antichități (Institutul de Arheologie, București), nr. 3906.

Plumb având o știrbitură mai mare în marginea dreaptă a aversului (stânga reversului) și câte una mică la extremitățile canalului pentru șnur. Reversul descentrat spre dreapta. Relativ bine păstrat. Diam. 18 mm.

Av. Bustul Maicii Domnului, din față, nimbă, ținând la piept medalionul cu figura lui Iisus copil. Din cele două cruci ce flancau figura, s-a păstrat în parte, numai cea din stânga.

Rv. Monogramă cruciformă a numelui Λεοντίου. Se disting clar literele Λ jos, Ν în stânga și Τ suprapus de ΟΥ, la mijloc. Litera Ε de la extremitatea brațului orizontal din dreapta al crucii a căzut în afara suprafeței plumbului⁶.

6. *Thettalos* (sec. VI–VII).

Noviodunum. Muzeul de Istorie Națională și Arheologie din Constanța.

Descentrat în sus. Ros de jur împrejur. Știrbituri la extremitățile canalului pentru șnur. Diam. 20 mm (total), 17 mm (câmpul).

Av. Într-un cerc de perle și flancată de câte o cruciuliță, figura Maicii Domnului Hodighitria, în picioare și în profil ușor spre dreapta, privind spre Iisus copil, pe care-l ține la piept.

Rv. Într-un cerc de perle, monogramă cruciformă având la stânga litera Θ, la dreapta Ε, sus Τ, suprapus de ΟΥ (rupte), și jos Α combinat cu Λ. Soluție sigură: Θεττάλου⁷.

7. *Katakalon Tarchaneiotes* (1074–1095).

Noviodunum. Muzeul „Delta Dunării”, Tulcea.

Plumb circular neregulat, ale cărui două fețe au suferit presiunea puternică a unui obiect tare, pe circa 1/3 din dreapta aversului și stânga reversului, afectând parțial figura de pe primul și legenda de pe cel de-al doilea. Fiecare față este mărginită de câte un cerc în relief. Stare de conservare mediocră. Diam. 17 mm (total), 13 mm (câmpul); greutatea 4,85 g.

Av. Figura tocită a arhanghelului Mihail, din față, în picioare, purtând costum imperial cu *loros*, ținând în dreapta sceptrul și în stânga globul cruciger (distrus prin presare). Nici o urmă de inscripție.

Rv. Legendă în patru rânduri:

·ΚΑΤΑ· [†] Κατα -

·ΑΛΩΝ [κ]αλὼν

·ΑΡΧΑ [Τ]αρχα -

ΝΙΩΤ νιὼτ(ης)

† Κατακαλὼν Ταρχανιῶτης

⁶ Zacos, Veglery, *op. cit.*, pl. 237, nr. 303 și 306; W. Knechtel, BSNR 12, 1915, p. 89, nr. 15 și p. 90, nr. 19; I. Barnea, *op. cit.*, p. 102, nr. 30 și 31; J.-C. Cheynet, C. Morrisson, W. Seibt, *Sceaux byzantins de la collection Henri Seyrig*, Paris, 1991, nr. 364.

⁷ Zacos, Veglery, *op. cit.*, p. 234, tip 210 și nr. 1224; Barnea, *op. cit.*, p. 104, nr. 48.

Katakalon Tarchaneiotēs, fiul lui Iosif Tarchaneiotēs, aparținând renumitei familii de origine din satul Tarchaneion din Thracia, este generalul bizantin și katepan al Adrianopolului, menționat de Anna Comnena (*Alexiada* X, 2), cu prilejul invaziei cumanilor din anii 1094–1095 la sud de Dunăre, invazie căreia împăratul Alexios I Comnenul a poruncit ca acest mare comandant militar, în alianță cu alți „distingiți adrianopolitani”, să i se opună cu curaj⁸. Descoperirea acestui sigiliu la Noviodunum–Isaccea confirmă ipoteza după care invazia amintită a cumanilor a avut loc prin acest important vad al Dunării de Jos⁹. Un alt sigiliu de plumb aparținând aceluiași înalt personaj bizantin și executat cu același tipar a fost găsit mai înainte la Dorostolon (Silistra, Bulgaria)¹⁰. Alte sigilii purtând numele lui K. T., dar diferite ca tip, provin foarte probabil de la Constantinopol¹¹.

8. *Theodoros Dukas* (sec. XII).

Noviodunum. Muzeul „Delta Dunării”, Tulcea.

Plumb rupt de-a lungul canalului pentru șnur, a cărui jumătate din dreapta s-a pierdut. Descentrat în sus. Aversul mult tocit. De pe revers au dispărut literele din jumătatea stângă a legendei. Din cele care au rămas, unele abia se disting. Diam. 20 mm (total), 18 mm (câmpul); greutatea 5,13 g.

Av. Într-un cerc de perle, bustul sfântului Nicolae, din față, cu barba scurtă și nimbă. În câmp, la stânga, inscripția verticală indicând numele sfântului, din care abia se disting literele IKO = [N]ικό[λαος].

Rv. Legendă în patru rânduri:

...ΟΔΩ	[† Θε]οδώ -
...ΥΚΑ	[ρω Δ]ούκα
...ΘΗΡ	...θηρ
..ΟΔΟ	..οδο

Soluție probabilă:

(† Κύριε βοήθει) Θεοδώρω Δούκα...¹².

9. *Georgios Spanopoulos* (sec. XI–XII).

Nufăru, jud. Tulcea. Muzeul „Delta Dunării”, Tulcea.

Plumb mai mic decât matricea cu care a fost imprimat. De aceea câteva litere ale legendei de pe revers au căzut în afară. Cele două fețe sunt uzate și oxidate. Diam. 14 mm, greutatea 4 g.

Av. Probabil sf. Gheorghe, bust, din față, purtând chlamidă înnodată pe umărul drept. Nici o urmă de lance, scut și inscripție.

Rv. Legendă în cinci (?) rânduri:

⁸ FHDR III, 1975, p. 114 și 115.

⁹ I. Banea, DID III, 1971, p. 154–155.

¹⁰ I. Iordanov, *Izvestija Varna* 21, 1985, p. 102–103, nr. 7 (pl. II).

¹¹ I. G. Leontiades, în *Studies in Byzantine Sigillography* III, p. 36–37, nr. 7; Cheynet, Morrisson, Seibt, *op. cit.*, nr. 161.

¹² Cf. V. Laurent, BZ 33, 1933, p. 349; R. Guiland, RÈB 7, 1949, p. 162; D. I. Polemis, *The Doukai. A Contribution to Byzantine Prosopography*, Londra, 1968, p. 201, nr. 270.

....	†Κ(ύρι)ε βοή)θ(ει)
ΡΓΙ·	[Γεω]ργί[ω]
·ΕΧΤΑ·	[β]εστά[ρχη]
·ΟCΠΑΝ·	[τ](ῶ) Σπαν[ο] -
ΠΟΥΛΩ	πούλω

† Κύριε βοήθει Γεωργίω βεστάρχη τῷ Σπανοπούλω.

Probabil același personaj cu G. S. menționat de sigiliul DO, coll. Shaw, nr. 1280¹³. *Vestiarh* (șef peste *vestai*), în legătură cu vestiarul particular al împăratului. Ultimele mențiuni databile: începutul sec. XII¹⁴.

SCEAUX BYZANTINS DE DOBROUDJA

RÉSUMÉ

On publie neuf sceaux en plomb provenant des découvertes fortuites de Dobroudja. Quatre pièces (n^{os} 3, 6, 7 et 8) viennent de Noviodunum (Isaccea, dép. de Tulcea), une (n^o 9) de Nufăru (dép. de Tulcea) et les autres quatre (n^{os} 1, 2, 4 et 5) des centres non précisés de la même province.

1. Sceau portant les portraits de l'empereur Licinius et de son fils, Licinius II (317–324).

2. Petit plomb marchand qui rejoint la liste de plusieurs autres exemplaires gravés du même nom de la ville de Smyne, trouvés à Sucidava (Izvoarele, dép. de Constanța) et attestant les liens de la province de Scythie Mineure avec les villes microasiatiques de la côte occidentale à l'époque romano-byzantine (IV^e–VI^e siècles).

3. Plomb gravé probablement du nom de la ville de Cherson (VI^e siècle).

4–6. Sceaux monogrammatiques appartenant à Pavlos (Πάβλος; *sic* !), Léontios et Thettalos (VI^e–VII^e siècles).

7. Sceau appartenant à Katakalon Tarchaneiôtès, le général byzantin et katépano d'Andrinople, mentionné par Anne Comnène (*Alexiade* X,2), à l'occasion de l'invasion des Coumans au sud du Danube, en 1094–1095.

8. Sceau portant probablement le nom de Théodoros Doukas (fin du XII^e siècle).

9. Petite boule de plomb gravée du nom de Georges Spanopoulos, vestarque (XI^e–XII^e siècles).

EXPLICATION DES FIGURES

Fig. 1. Sceaux byzantins en plomb découverts en Dobroudja. 1–2, 4–5 lieu inconnu; 3, 6–8 Noviodunum; 9 Nufăru.

¹³ V. Laurent, *Le corpus des sceaux de l'Empire byzantin II, L'administration centrale*, Paris, 1981, nr. 1144; Cf. W. Seibt, *Die byzantinischen Bleisiegel in Österreich I. Kaiserhof*, Viena, 1978, p. 286.

¹⁴ N. Oikonomidès, *Les listes de préséance byzantines du IX^e et X^e siècles*, Paris, 1972, p. 299–300.