

DESPRE DATAREA „CIRCUMVALAȚIEI” ȘI A „BISERICII TREFLATE” DE LA NICULIȚEL

DE

PETRE DIACONU

Partea redactată de I. Barnea a volumului III *Din istoria Dobrogei*¹ este sincopată de numeroase descrieri de monumente arheologice.

Prezentarea acestor monumente e, în general, corect făcută. Din păcate, însă, datarea și atribuirea etnică a unora dintre ele intră în contradicție cu datele pe care ni le oferă cercetarea arheologică.

Un exemplu în acest sens îl constituie „Valul de la Niculițel”² și „biseriçuța treflată”³ din aceeași localitate.

Pentru o mai lesnicioasă înțelegere a problemelor vom face, înainte de orice, o sumară descriere a acestor obiective arheologice.

Valul de la Niculițel⁴ este în fapt un „ring” adică o circumvalație; cu un perimetru de 27 km care închide o suprafață de 48 km². Pentru urmărirea traseului circumvalației vom lua ca loc de pornire un punct de pe șoseaua Isacei, situat în marginea de nord a Niculițelului. Plecând de aici, valul străbate zona viilor⁵ din partea de apus a satului și urcă panta nordică a dealului Țugulea pînă ajunge pe creasta acestuia. De aici, valul se îndreaptă spre vest și în apropierea mănăstirii Cocoș înscrie un puternic arc, orientîndu-și traseul spre sud, adică spre satul Geaferca Rusă. În dreptul acestui sat valul cotește brusc spre nord-est. Traseul său urmează apoi coama dealului Boclogea și, după ce trece pe la nord de satul Meidanchioi, traversează Valea Morilor și ajunge pînă la vest de satul Telița unde-și schimbă direcția apucînd-o spre nord-vest. În

¹ I. Barnea și Șt. Ștefănescu, *Din istoria Dobrogei*, III, București, 1971, p. 7—335 și p. 379—405.

² I. Barnea, *op. cit.*, p. 117—120.

³ *Ibidem*, p. 238—242.

⁴ În urmărirea traseului valului ne vom întemeia pe propriile noastre observații, dar și pe descrierea lui I. Barnea făcută, la rîndu-i, pe baza notelor sale și a datelor oferite de bibliografia citată la p. 117—118, nota 1. La bibliografia consemnată de I. Barnea mai adăugăm pe V. N. Zlatarski, *История на българската държава през средните векове*, I, partea I, Sofia, 1938, p. 32—133.

⁵ Valul este, în mare parte, distrus aci (vezi I. Barnea, *op. cit.*, p. 117). Distrugerea a afectat și partea de val din dreptul șoselei care leagă Niculițelul de Isaccea.

cele din urmă, valul coboară pe panta sudică a dealului Piatra Roșie ca să atingă marginea nordică a Niculițelului, exact în punctul de unde am început urmărirea traseului.

Rambleul, adică valul propriu-zis, format peste tot din pământ galben (loess), are — astăzi — o înălțime medie de 3 m și o lățime, la bază ⁶, de circa 17 m. În fața rambleului se află un șanț rezultat din scoaterea pământului necesar la ridicarea valului — lat de 4 m și adânc de 2 m. Șanțul, al cărui rost era de a dubla linia de rezistență a valului, se întinde numai în zonele unde rambleul străbate terenuri joase, adică numai acolo unde era posibilă săparea lui. El lipsește din zonele în care rambleul urmărește pantele și culmile dealurilor, fapt explicabil dacă se ține seama că executarea unor șanțuri în spinarea stîncoasă a dealurilor era o operație extrem de anevoioasă ⁷. Nu-i mai puțin adevărat că în astfel de locuri funcția șanțului de apărare era suplinită de înseși pantele repezi ale dealurilor.

Circumvalația de la Niculițel a fost înzestrată cu patru fortificații, întărite și ele cu valuri. Prima fortificație — Cetatea Florilor — se află în partea nord-vestică a circumvalației; a doua — Cetățuia ⁸ — amenajată pe platoul unui deal cu același nume — este situată în partea de sud-vest (fig. 1); a treia — Gurguiu — se găsește în partea nord-estică; în sfârșit, a patra și cea mai mică — Malko Kale — se află cam în mijlocul suprafeței încinse de ring.

În interiorul circumvalației mai există două valuri, care, prin traseul lor, dau aspectul unei linii mediane de apărare ⁹.

Valul de la Niculițel ocrotește un teren variat reprezentat de dealuri stîncoase, văi adânci, rișe și platouri mărginite de pante abrupte, ceea ce nu trebuie să ne mire dacă se are în vedere că cea mai mare parte ¹⁰ a suprafeței cuprinse de circumvalație o constituie „resturile” unor munți Hercinici.

În timp ce pământul folosit la ridicarea valului în zonele joase provine — așa cum s-a spus — din șanțul din fața acestuia, pământul folosit la înălțarea valului de pe pantele și coamele dealurilor este adus din altă parte ¹¹, probabil, de pe platourile de la nord de Niculițel.

Cercetări arheologice, sub forma unor săpături sistematice, avînd drept țel studierea valului, s-au făcut numai în Cetățuia ¹² de pe dealul cu același nume. Fortificația din acest loc are o formă oarecum dreptunghiu-

⁶ Vezi toate aceste detalii la I. Barnea, *op. cit.*, loc. cit.

⁷ Stînca dealurilor iese chiar la suprafața solului.

⁸ Fortificația „Cetățuia” era numită înainte vreme și Golemo Kale, ceea ce în traducere înseamnă „Cetatea cea mare”.

⁹ I. Barnea, *op. cit.*, loc. cit.

¹⁰ Circumvalația cuprinde, în zona de la nord și nord-vest de Niculițel, o porțiune de teren care, din punct de vedere geomorfologic, ține de terenul ce se întinde de aici și pînă la Isaccea.

¹¹ Transportul acestui pămînt de la locul de unde a fost scos și pînă pe culmile cele mai înalte ale unor dealuri ca Țugulea sau Bocolgea dă măsura mijloacelor puse în funcțiune pentru o atare operație. Astfel, populația care a construit circumvalația trebuie să fi fost relativ numeroasă, iar pe deasupra, beneficiară a unui număr de care și vite de tracțiune.

¹² Gh. Ștefan și colaboratori, *Șantierul arheologic Garvăn (Dinogetia). Sondajul de la Niculițel*, în *SCIV*, V, 1954, 1—2, p. 182—188; idem, *Șantierul arheologic Garvăn-Dinogetia. Sondajul de la Niculițel*, în *SCIV*, VI, 1955, 3—4, p. 735—743.

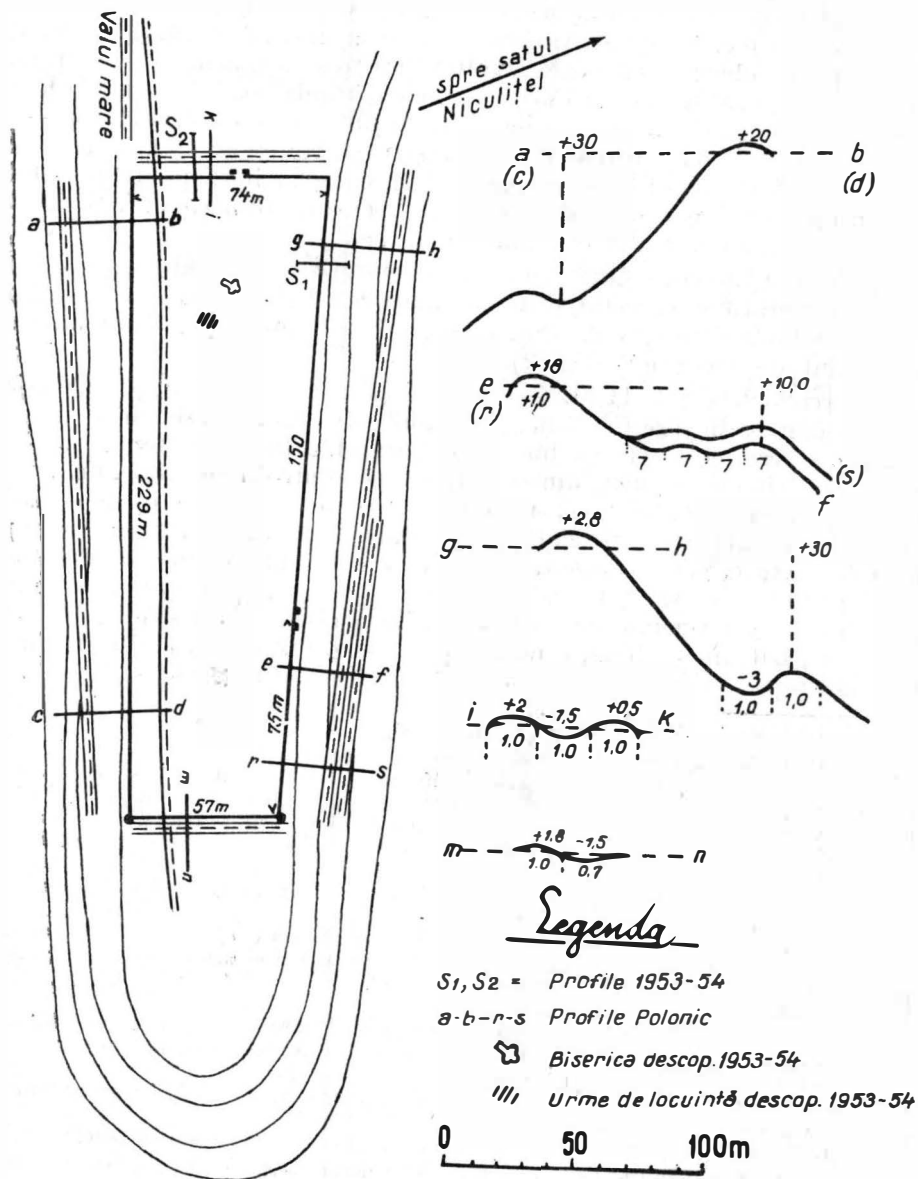


Fig. 1. — Planul fortificației de pe dealul Cetățuia (executat de P. Polonic în 1895)

jară¹³. Aici au fost cercetate două din cele patru valuri care înconjoară fortificația cum și o bună suprafață din interiorul acesteia¹⁴.

Prin secțiunea S I, practicată în valul de pe latura estică¹⁵, s-a constatat că înălțimea lui este astăzi de 4 m, iar lățimea, la bază, de 20 m. Tot aici s-a putut observa că poalele valului au fost „căpăcuite” cu cărămizi din epoca romană (secolul al IV-lea). Unele cărămizi poartă ștampila legiunii I Iovia Scythica, fapt care i-a îndreptățit pe cercetători să susțină că ele provin dintr-una sau mai multe construcții romane¹⁶ de la Isaceea ori chiar de la Niculițel. Rostul așezării cărămizilor la baza pantelor valului era „înțepenirea” pământului spre a nu-i permite alunecarea¹⁷. Și aici ca peste tot valul era făcut din pământ galben.

Observațiile consemnate mai sus caracterizează și valul de pe latura nordică a Cetățuiei, cercetat prin secțiunea S II¹⁸. De reținut că valul are în acest loc o înălțime de 2,70 m. În schimb, el e precedat aici de o bermă și un șanț de apărare¹⁹ (fig. 2).

Cercetările din S II au dus la descoperirea unei locuințe amenajate chiar în panta, dinspre Cetățuie, a valului²⁰. Inventarul arheologic aflat în locuință se reduce la câteva bucăți de cărămidă (romane, bineînțeles) un piron, două lame de cuțit, dintre care una e ruptă din vechime, un vîrf de săgeată, câteva fragmente ceramice caracteristice celei de-a doua jumătăți a veacului al XII-lea²¹, un ciob de vas smălțuit, sgraffitat²², cum și șapte monede skyfate, prost conservate, din vremea împăratului Manuel Comnenul (1143 — 1181)²³. În val a fost delimitată și groapa unui mormînt. Groapa avea o adîncime de 2,65 m. La baza ei zăcea un schelet. În mormînt s-a găsit, între altele, o monedă de bronz, bizantină, emisă în timpul domniei împăratului Mihail al IV-lea Paphlagonianul (1034 — 1041)²⁴.

¹³ Vezi SCIV, VI, 1955, 3—4, p. 736, fig. 23.

¹⁴ Suprafața din interiorul Cetățuiei, cercetată sistematic, nu depășește 150 m².

¹⁵ Secțiunea S I, a fost executată de noi în anul 1953. În anul următor cercetările din această secțiune au fost continuate de Fl. Constantiniu. Atît în 1953 cît și în 1954 I. Barnea și-a concentrat eforturile în cercetarea „interiorului” fortificației de pe Cetățuia.

¹⁶ Faptul că provin din construcții o dovedește mortarul din var și cărămidă pisată de pe unele cărămizi (SCIV, VI, 1955, 3—4, p. 736—737). Numărul cărămizilor folosite în val e foarte mare, ceea ce ne determină să credem că ele provin din mai multe construcții (desigur, romane de secol IV).

¹⁷ De fapt, cărămizile de pe panta interioară aveau, prin dispoziția lor în scară, un dublu rost: a) „înțepenirea” pământului din val; b) înlesnirea accesului apărătorilor pînă la creasta troianului; vezi SCIV, V, 1954, 1—2, p. 187.

¹⁸ SCIV, VI, 1955, 3—4, p. 737.

¹⁹ Valul, bermă și șanțul însumează în acest loc 32 m lățime (cf. SCIV, VI, 1955, 3—4, p. 737). Celelalte laturi ale fortificației fiind mărginite de pante rezezi, nu aveau nevoie de șanțuri de apărare.

²⁰ Această locuință (SCIV, VI, 1955, 3—4, p. 737) face parte din categoria bordeielor sau mai de grabă a semibordeielor.

²¹ I. Barnea datează prea larg (secolele XI—XII) aceste fragmente ceramice.

²² Ceramica cu sgraffito nu intră sub nici o formă în secolul al XI-lea. Altfel ar trebui să se găsească și la Păcuilul lui Soare, unde, pînă-n momentul de față n-a apărut nici un asemenea fragment. Ea datează, la Dinogetia, din prima jumătate a secolului al XII-lea. Faptul că la Niculițel s-au găsit numai două fragmente, aparținînd probabil unuia și aceluiași vas (SCIV, VI, 1955, 3—4, p. 737), constituie un indiciu că vasele sgraffitate au supraviețuit pînă-n a doua jumătate a secolului al XII-lea.

²³ SCIV, VI, 1955, 3—4, p. 737, unde atribuirea monedelor epocii lui Manuel Comnenul se face cu probabilitate.

²⁴ Ibidem, p. 737—740 și I. Barnea, *Din istoria Dobrogei*, III, p. 238—242.

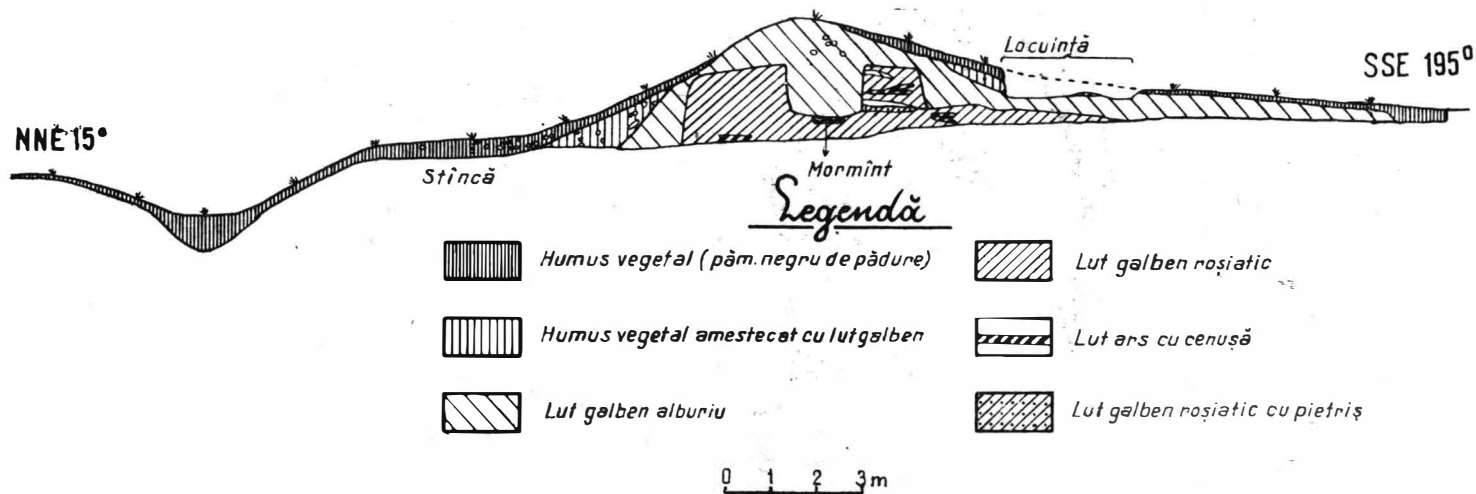


Fig. 2. — Profilul malului de est al secțiunii II din Cetățuia de la Niculițel (După Gh. Ștefan și colab., în *SCIV*, VI, 1955, 3—4, p. 739).

La circa 50 m sud de latura nordică a Cetățuiei au fost descoperite ruinele unei bisericuțe de plan treflat²⁵ (fig. 3). Temeliile zăceau direct pe stîncă. Lungimea bisericuței măsoară 6 m ; lățimea nu i s-a putut determina, deoarece zidul de nord — inclusiv absida laterală din această parte — au fost distruse²⁶. Absida centrală, dinspre est, are un diametru de 1,90 m. Diametrul absidei laterale dinspre sud măsoară 1,70 m.

Biserica²⁷ (ca și celelalte clădiri de pe Cetățuia) a fost construită cu



Fig. 3. — Ruinele bisericuței treflate de la Niculițel.

cărămizi scoase din poalele valului. După dărîmarea zidurilor, cea mai mare parte a cărămizilor a fost cărată de aici, probabil de către locuitorii satelor din apropiere. Acesta este și motivul pentru care în temelia zidurilor s-au păstrat numai trei-patru rinduri de cărămizi, iar cite odată chiar unul singur.

În interiorul bisericuței s-au găsit ultimele resturi de cărămidă ale pavimentului. I. Barnea crede, pe bună dreptate, că bisericuța nu a avut cupolă²⁸. Tot I. Barnea socoate²⁹ că — în imediata apropiere nord-estică, — bisericuța va fi avut o încăpere anexă. Spre această presupunere îl duce descoperirea unui pavaj de cărămidă cu dimensiunile de $1 \times 0,80$ m.

Printre ruinele bisericuței s-au găsit două „resturi” de inscripție, în caractere chirilice, scrijelate în pasta arsă a cărămizilor³⁰. La o depărtare de aproximativ 15 m sud de bisericuță au apărut ruinele de cărămidă ale ale unei locuințe. Din inventarul acesteia fac parte : jumătate dintr-o piatră de rîșniță, o grîpcă și un piron de fier, un inel de aramă și cîteva fragmente ceramice întru totul asemănătoare cu cele descoperite în bisericuța treflată³¹.

²⁵ SCIV, V, 1954, 1—2, p. 186—187.

²⁶ Săpăturile din zona bisericuței au fost făcute de I. Barnea.

²⁷ Vezi dimensiunile la I. Barnea, *op. cit.*, p. 239.

²⁸ *Ibidem*.

²⁹ *Ibidem*.

³⁰ SCIV, V, 1954, 1—2, p. 185, fig. 22/1 și 2.

³¹ SCIV, VI, 1955, 3—4, p. 742—743.

Alte locuințe sînt indicate de două grămezi de cărămizi situate la sud-est și vest de bisericuță³².

Despre bisericuța treflată de la Niculițel și încăperile din jurul ei s-a presupus — nu fără temei — că ele ar constitui vestigiile unei mănăstiri³³ care va fi ființat acolo cîndva. O atare presupunere ar fi îndreptățită pe de o parte de poziția încăperilor în raport cu poziția bisericuței, iar pe de altă parte, de „sărăcia”³⁴ inventarului arheologic din așa-zisele chilli. Că bisericuța dela Niculițel și încăperile din jurul ei constituie resturile unei mănăstiri este sugerat și de descoperirea mormîntului din valul de pe latura nordică a Cetățuiei³⁵. Într-adevăr, acest mormînt aparține unui călugăr; altfel nu s-ar putea explica prezența celor două cărămizi sub craniul scheletului. Zidirea unui așezămînt monahal (mănăstire sau schit) nu trebuie să ne surprindă. Cetățuia, apărută din trei părți de văi adînci și pante greu accesibile și înconjurată de dealuri împădurite³⁶ cu aluni, frasini, corni, stejăriși etc., oferea toate condițiile desfășurării unei tihnite vieți monahale. Poienile, bogate-n iarbă, apa rece și limpede din Valea Florilor și Valea Rogoazelor întregesc cadrul natural al unui ținut cunoscut și astăzi prin creșterea vitelor și albinărit, două dintre ocupațiile predilecte ale călugărilor din toate vremurile.

Existența din vechime la sau lângă Niculițel a unui așezămînt mănăstiresc este reclamată și de împrejurarea că acest sat s-a numit pînă acum vreo 170 de ani — Mănăstirea³⁷. La toate acestea vom mai adăuga și faptul că numai la cîteva sute de metri depărtare nord-est de Cetățuie se găsește o depresiune care poartă, pînă-n zilele noastre, numele de *Valea Episcopiei*.

Din cele relatate pînă aici să reținem, deocamdată, că „valul de la Niculițel” este format dintr-o circumvalație și patru fortificații și că într-una din aceste fortificații a ființat în vechime un așezămînt monahal.

I. Barnea referindu-se la încadrarea cronologică a circumvalației³⁸ notează „cu rezervele cuvenite pînă la verificarea prin noi săpături arheologice” . . . „că marele val de pămînt de la Niculițel, cu întregul sistem de apărare ce se leagă de el, aparține secolelor XI — XII, cel mai tîrziu epocii Comnenilor”³⁹. Elementele pentru o atare datare îi sînt oferite lui I. Barnea de „săpăturile efectuate în valul ce înconjoară lagărul de la Cetățuia și în interiorul acestei fortificații”⁴⁰ unde s-au descoperit „vestigii aparținînd epocilor romană tîrzie (secolul IV) și feudală timpurie, ultimele, printre care și temelia unei bisericețe treflate, fiind date cu ajutorul mai multor monede bizantine în secolele XI — XII”⁴¹.

³² *Ibidem*, p. 743.

³³ *Ibidem*; „încăperile” de pe Cetățuia sînt în realitate niște chilli.

³⁴ De la sine înțeles că dacă bisericuța treflată ar fi aparținut unei așezări civile, materialul arheologic descoperit în „așezare” ar fi fost și mai variat și mai bogat.

³⁵ Vezi *supra*, nota 24.

³⁶ Și astăzi regiunea continuă să fie acoperită de păduri.

³⁷ C. Brătescu, *Dobrogea în secolul al XII-lea; Bergean. Paristrion*, în *AnD* I, Constanța, 1920, p. 30.

³⁸ Prin termenul de circumvalație noi înțelegem toată fortificația de pămînt, cuprinzînd ringul, „linia mediană” și fortificațiile. În cursul acestei note am mai folosit alături de termenul de circumvalație și pe cel de ring sau chiar de val înțelegînd și prin unul și prin celălalt tot sistemul defensiv din această parte a Dobrogei.

³⁹ I. Barnea, *op'.. cil.* p. 119.

⁴⁰ *Ibidem*.

⁴¹ *Ibidem*.

Este limpede, deci ! Întrucît bisericuța treflată (inclusiv chiliile) datează din secolele XI — XII și circumvalația trebuie să dateze din aceeași vreme ! După cum se vede, datînd valul de la Niculițel prin mijlocirea așezămîntului mănăstiresc, I. Barnea stabilește o perfectă contemporaneitate între cele două obiective arheologice.

Această poziție este grefată, însă, pe o dublă eroare. Prima eroare izvorăște din greșita datare a așezămîntului mănăstiresc. Iată ce scrie în această privință I. Barnea : „O monedă de la Mihail al IV-lea Paphlagonianul (1034 — 1041), găsită în groapa mormîntului, alte monede din timpul Comnenilor, diferitele fragmente ceramice ș.a., descoperite în preajma și printre resturile locuințelor amintite ajută la datarea bisericuței și a întregului complex în secolele XI — XII”⁴². Dacă ar fi să acceptăm datarea propusă de I. Barnea ar trebui să admitem că durata în timp a mănăstirii de la Niculițel se întinde pe o perioadă de circa 150 de ani. Însă din atenta cercetare a densității depunerilor arheologice rezultă că acest așezămînt n-a putut funcționa decît, cel mult, două-trei decade.

Dar unde se plasează pe scara cronologică cele două-trei decade ? Secolul al XI-lea iese din discuție fiindcă, în afară de o monedă⁴³, acestui veac nu-i aparține nimic din ceea ce s-a descoperit *printre și în preajma ruinelor* din interiorul Cetățuiei. Așezămîntul mănăstiresc nu poate fi datat nici măcar în prima jumătate a secolului al XII-lea. Altfel aici ar fi trebuit să apară oale ștampilate, piese de os, monede skyfate din vremea lui Alexie I și Ioan I Comnenul. Tot ceea ce s-a găsit la Cetățuia pledează pentru datarea mănăstirii în a doua jumătate a secolului al XII-lea. Ne referim în chip expres nu atît la „inelul de tîmplă” (fig. 4/10) care poate fi datat și în secolul al XIII-lea⁴⁴, cît mai ales la opaițul-castron (fig. 4/8), descoperit în 1954⁴⁵, la marginile de oală cu nervură exterioară, răsfrînte pe loc⁴⁶ (fig. 4/2, 7, 9) la gripca de fier cum și la cele șapte monede skyfate din vremea lui Manuel I Comnenul (1143 — 1181)⁴⁷. Însuși I. Barnea remarcă, cu învedereată dreptate, că „amforele cu torțile supraînălțate de la Cetățuia... par să reprezinte o fază mai tîrzie, aparținînd celei de-a doua jumătăți a secolului al XII-lea . . .”⁴⁸.

Plasînd începuturile mănăstirii în veacul al XI-lea, I. Barnea a fost indus în eroare de descoperirea în mormîntul din val a monedei de bronz emise de Mihail al IV-lea Paphlagonianul. Mormîntul aparține însă, așa cum s-a subliniat deja, unui călugăr⁴⁹ care nu putea fi înmormîntat aici decît în epoca de funcționare a mănăstirii, adică în a doua jumătate a secolului al XII-lea. Murind i s-a pus drept obol o monedă mai veche, în cazul de față una din secolul XI⁵⁰, care, luată singură, nu are nici o valoare pentru o exactă încadrare cronologică a mormîntului.

⁴² *Ibidem*.

⁴³ Vezi *supra*, nota 24 și *infra*, nota 50.

⁴⁴ *SCIV*, V, 1954, 1—2, p. 184, fig. 21/10.

⁴⁵ *Ibidem*, fig. 21/8.

⁴⁶ *Ibidem*, fig. 21/2, 7, 9.

⁴⁷ Vezi *supra*, nota 23.

⁴⁸ I. Barnea, *op. cit.*, p. 267. Același autor adaugă în continuarea frazei citate și o mențiune despre „o producție locală a aceleiași categorii ceramice”, ceea ce, evident, nu se poate susține sub nici o formă.

⁴⁹ Vezi *supra*, nota 35.

⁵⁰ Fenomen cu totul firesc, deoarece a existat dintotdeauna obiceiul ca în morminte să se pună monede mai vechi, ieșite din circulație.

Ținând seama de totalitatea elementelor arheologice din Cetățuia de la Niculițel noi conchidem că biserița treflată, chiliile din jurul ei, mormîntul din val, într-un cuvînt, întregul complex mănăstiresc de acolo, *datează nu din veacurile XI — XII, cum opinează I. Barnea, ci din a doua jumătate a secolului al XII-lea*⁵¹.

Plecînd de la ideea că valul este contemporan cu mănăstirea s-ar putea crede că el se încadrează cronologic în a doua jumătate a secolului al XII-lea.

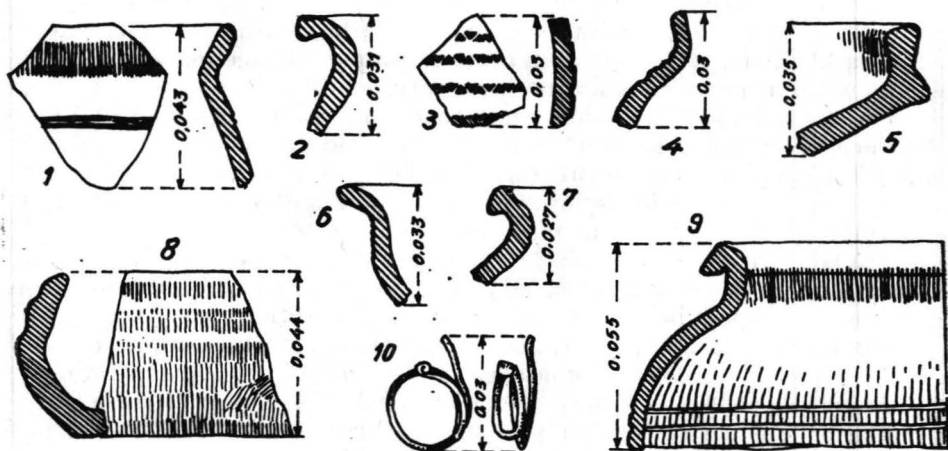


Fig. 4. — Cioburi de vase și un inel de timplă de la Cetățuia (a doua jumătate a secolului al XII-lea). (După Gh. Ștefan și colab. în *SCIV*, V, 1954, 1—2, p. 184).

Că lucrurile nu se prezintă astfel se va vedea din sublinierea celei de-a doua erori comise de I. Barnea — eroare izvorită din neinterpretarea observațiilor arheologice.

Ceva mai înainte s-a amintit că la construirea biseriței și a chiliilor s-au folosit — ca material de construcție — cărămizi scoase din poalele valului. Cărămizile din zidurile construcțiilor au fost legate cu pămînt galben adus tot din val⁵². De la sine înțeles că scoaterea de cărămizi și de pămînt din val atrăgea după sine șubrezierea acestuia; amenajarea de morminte și de locuințe în masa pămîntului galben din rambleu era de natură să accentueze și mai mult slăbirea valului, de unde și concluzia noastră că în vremea în care se clădea așezămîntul monahal, Cetățuia fortificată și întreaga circumvalație, nu-și mai păstrau funcția inițială. Altfel, ar rămîne de neînțeles de ce tocmai constructorii așezămîntului monahal, în speță călugării, au ținut să șubrezească valurile fortificației, prin scoaterea de cărămizi și pămînt cînd aceste „materiale de construcție” puteau fi aduse și din altă parte.

⁵¹ În acest caz și considerațiile lui I. Barnea *op. cit.*, p. 239—242, privind data pătrunderii planului triconc pe teritoriul țării noastre trebuie reformulate.

⁵² Întrucît pămîntul galben folosit la legarea cărămizilor a fost contaminat de stratul vegetal, el a căpătat culoarea neagră. Așa se explică de ce „primele două rînduri de cărămizi, de la bază, sînt legate cu pămînt galben” și de ce „celelalte două rînduri ... sînt prinse între ele cu pămînt negru” (*SCIV*, VI, 1955, 3—4, p. 741).

Prin urmare, între valul de la Niculițel, pe de o parte, și așezământul mănăstiresc, pe de altă parte, nu există nici un raport de contemporaneitate. Dealtfel, acceptarea unei contemporaneități, așa cum o face I. Barnea, între mănăstire și val ar echivala cu acceptarea unui nonsens, fie numai și pentru motivul că niciodată nu construiești o fortificație imensă ca să adăpostești în ea o modestă mănăstire.

Astfel prezentându-se situația, să vedem cum se pune problema datării valului de la Niculițel. În nici un caz el nu poate fi datat în veacurile XI — XII, epocă de fermă stăpînire a Dobrogei de către bizantini. Bizantinii, de vor fi simțit nevoia să întărească nordul Dobrogei, n-ar fi construit un asemenea obstacol. Ringurile de factura și proporțiile aceluia de la Niculițel erau străine practicii militare constantinopolitane⁶³.

Circumvalația de la Niculițel nu poate fi datată nici în veacurile IX — X. În aceste vremuri, în jumătatea de nord a Dobrogei există o forță politică militară în plină desfășurare. Caracterul ofensiv al acestei puteri politice este sugerat de însăși împrejurarea că împotriva ei se construiește între Cernavodă și Constanța valul mare de pământ (secolul al IX-lea) și valul de piatră (sfârșitul secolului al X-lea). Cu greu se poate accepta că o asemenea populație și-a irosit la cea dată forțele pentru a construi obstacole defensive de proporțiile circumvalației de la Niculițel.

Circumvalația de la Niculițel a putut fi ridicată numai într-o epocă în care puterea politică din jumătatea nordică a Dobrogei era în reflux.

Firește această epocă nu coincide cu secolele V — VI⁶⁴. Plasînd valul în veacurile V — VI sîntem obligați să-l atribuim romanilor. Dar romanii nu ridicau asemenea „obstacole” în vădită contradicție cu tactica și strategia lor defensivă. De l-ar fi construit, totuși, romanii, ei n-ar fi introdus în structura valului cărămizi cu ștampila legiunii I Iovia Scythica. Astfel de cărămizi provin de la clădiri zidite cel mai devreme în veacul al IV-lea. Or, de vreme ce clădirile romane din Dobrogea durate în secolul al IV-lea,

⁶³ I. Barnea (*op. cit.*, p. 119) socotește că circumvalația de la Niculițel a fost ridicată de bizantini în secolele XI—XII ca o pavăză împotriva populațiilor de neam tiurc (pecenegi și cumani) care amenințau în acele vremuri frontiera Imperiului la Dunărea de jos; însă, din analiza izvoarelor arheologice și literare rezultă că acești turcomani traversau fluviul nu prin dreptul Dobrogei, ci prin dreptul platformei prebalcanice. De aceea ne vine greu a crede că bizantinii și-au risipit energia și forțele pentru construirea unui obstacol într-un loc pe unde pecenegii și cumanii, în drum spre „inima imperiului”, n-au trecut niciodată.

Admițînd totuși, împotriva realității istorice, că pecenegii sau cumanii treceau în Peninsula Balcanică pe la Isaccea-Niculițel, ar fi trebuit atunci ca valul să aibă aspectul mai degrabă al unei linii drepte cu frontul îndreptat spre nord decît pe cel al unei circumvalații (al cărei rost era de a ocroti zona Niculițelului de atacuri pornite din toate direcțiile).

Întrucît sistemul fortificațiilor în formă de ring era străin bizantinilor, I. Barnea caută să-l explice pe cel de la Niculițel într-un chip pe cît de curios pe atît de complicat. D-sa notează în această privință următoarele: „Faptul că valul de la Niculițel amintește mai curînd de un „ring” avar sau un sistem de fortificație specific anumitor populații de stepă, se poate explica fie prin aceea că imperiul a adoptat împotriva unor astfel de populații tiurce (pecenegi, cumani), care acum amenințau cel mai mult frontiera Dunării de jos, arme (?) asemănătoare cu cele folosite de ele, fie că lagărul de la Niculițel era încredințat pazei unor pecenegi trecuți mai dinainte în slujba imperiului bizantin și creștinați”.

Este inutil să adăugăm că bizantinii n-aveau cum să construiască ringuri după modelul ringurilor pecenege sau cumane, întrucît pecenegii și cumanii, deși erau nomazi tiurci, nu au cunoscut acest gen de fortificații.

Cît privește posibilitatea ca ringul de la Niculițel să fi fost apărut de niscăiva pecenegi creștinați, aceasta este o părere strict personală fără nici o legătură cu realitatea istorică.

⁶⁴ Întrucît la construirea valului s-au folosit cărămizi romane din secolul IV, este evident că el a fost construit după această dată.

trebuiau să reziste, cu refacerile de rigoare, pînă la prăbușirea limesului dunărean (circa 600), nu le-ar fi demolat tocmai romanii, numai și numai pentru a se face rost de cărămizi necesare „înțepenirii” pămîntului din val.

Potrivit punctului nostru de vedere, valul datează din secolul al VII-lea sau secolul al VIII-lea. Spre o atare încadrare cronologică⁵⁵ ne duce descoperirea în „pămîntul de umplură” al valului a două fragmente ceramice, lucrate cu mîna, avînd buza alveolată (fig. 5/2, 3). Cercetătorii

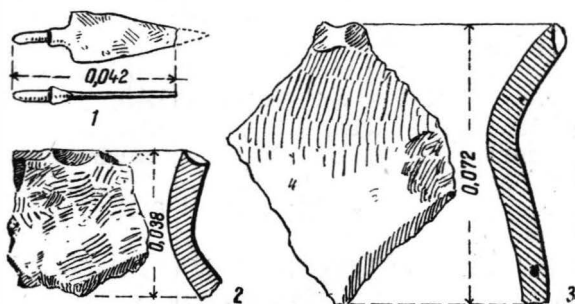


Fig. 5. — 1, virf de săgeată; 2—3, fragmente ceramice lucrate cu mîna, de la Cetățuia (După Gh. Ștefan și colab. SCIV, VI, 1955, 3—4, p. 748).

care le-au descoperit susțin că ele sînt contemporane cu momentul construirii valului⁵⁶. Chiar dacă nu sînt perfect contemporane⁵⁷ cu momentul construirii valului ele aparțin, în mare, aceleiași epoci. Oricum ar fi, o astfel de ceramică datată cam în aceeași vreme provine din necropola birituală de la Nalbant⁵⁸, o localitate situată la circa 30 km sud-est de Niculițel.

Admițînd că valul este din secolele VII—VIII se ridică problema definirii populației care l-a construit. După opinia lui V. N. Zlatarski⁵⁹ valul este opera protobulgarilor din vremea cînd aceștia sălășluiau în nordul Dobrogei. Întrucît astăzi se știe că bulgarii n-au stat niciodată în nordul Dobrogei, ci cel mult au trecut pe acolo, în drumul lor spre sud-estul Bulgariei, opinia lui Zlatarski nu mai poate fi luată în seamă⁶⁰.

După toate probabilitățile valul de la Niculițel constituia miezul unui sistem, mai vast, de fortificare a regiunii gurilor Dunării — sistem cuprin-

⁵⁵ O datare a valului de la Niculițel, apropiată de a noastră, vezi la Maria Comșa „*Cotributions à la question de la pénétration des slaves au sud du Danube durant les VI^e—VII^e siècles, d'après quelques données archéologiques de Debrudja*, în *1-er Congrès International d'archéologie slave*, Varsovie, 14—18, IX, 1965, vol. III, Ossolineum, Wrocław—Warszawa—Kraków, 1970, p. 327—328.

⁵⁶ SCIV, VI, 1955, 3—4, p. 740.

⁵⁷ Afirmația din SCIV, VI, 1955, 3—4, p. 740 cum că „aceste fragmente ceramice ... sînt, în mod vădit, urme lăsate de populația care a lucrat la ridicarea valului cu pămînt galben...” reflectă, credem, realitatea. I. Barnea, elucînd această afirmație care îi aparține, de altfel, propriu acum — fără nici un temel — datarea valului în secolele XI—XII.

⁵⁸ Simion Gavrilă, *Necropola feudal-timpurie de la Nalbant* (jud. Tulcea), în *Pucea*, II, 1971, p. 230, p. VII; vezi și M. Comșa, *op. cit.*, p. 328.

⁵⁹ V. N. Zlatarski, *op. cit.*, p. 134 și urm.

⁶⁰ Vezi o discuție mai largă asupra acestei chestiuni la Petre Diaconu, *Le problème de la oculi-clien de l'Onghes*, în *Dacia*, N. S., XIV, 1970, p. 325—334.

zînd valul mic de pămînt dintre Axiopolis și Tomis⁶¹, spre sud, valul de la Prut la limanul Conduc, spre nord și valul de la Tulucești, în vest. Firește, un astfel de sistem era făcut în folosul bizantinilor, pentru că în secolele VII—VIII, numai ei erau interesați în apărarea gurilor Dunării. Prin aceasta nu trebuie să înțelegem că constructorii și apărătorii valurilor (deci și ai ringului de la Niculițel) erau chiar bizantinii. Aceste fortificații erau opera unor populații clientelare (poate avari, poate populații nordice) așezate aici cu consimțămîntul bizantinilor pentru a ocroti regiunea de eventualele atacuri slave la care mai tirziu s-au adăugat și cele proto-bulgare⁶².

Rezumînd cele spuse pînă aici noi ne oprim la următoarele concluzii : 1) circumvalația de la Niculițel datează din veacul al VII-lea sau al VIII-lea ; 2) ea este făcută în interesul bizantinilor, dar nu de către ei ; 3) așezămîntul mănăstiresc de la Niculițel (cel mai vechi pînă acum de pe teritoriul Dobrogei) datează din a doua jumătate a secolului al XII-lea.

À PROPOS DE LA DATATION DU VALLUM CIRCULAIRE ET DE L'ÉGLISE TRÉFLÉE DE NICULIȚEL

RÉSUMÉ

Selon l'opinion de I. Barnea, le vallum et la petite église tréflée de Niculițel pourraient dater des XI^e-XII^e siècles. Selon le même auteur, le vallum serait l'œuvre des Byzantins : ils l'auraient dressé contre les Petchénègues et les Coumans et sa défense aurait été confiée à quelques Petchénègues « passés auparavant dans l'Empire et devenus chrétiens », au service de Byzance.

L'interprétation des données archéologiques permet à Petre Diaconu d'affirmer que la petite église tréflée ainsi que tout l'ensemble conventuel de Niculițel datent de la seconde moitié du XII^e siècle. Qui plus est, les mêmes données archéologiques témoignent que l'établissement monastique de l'endroit n'a rien à voir avec le vallum circulaire. Celui-ci ne saurait être attribué aux Byzantins, car ils n'avaient pas l'habitude de bâtir cette sorte de barrières. Comme dans la construction du vallum on a usé de briques romaines du IV^e siècle, il est clair qu'il n'a pu être construit qu'après cette date. Pour sa part, Petre Diaconu pense que le vallum de Niculițel a été construit au VII^e ou VIII^e siècle, par quelque population clientelare (Avars ou autre population descendue du Nord), établie dans cette contrée avec le consentement des Byzantins justement dans le but de défendre les bouches du Danube et le Nord de la Dobroudja. Une telle datation est suggérée aussi par la découverte dans « la terre de remplage » du vallum de deux fragments céramiques confectionnés à la main et décorés d'alvéoles disposées sur le bord. Ces tessons datés des VII^e — VIII^e siècles sont contemporains de l'époque de la construction du vallum.

⁶¹ Vezi Petre Diaconu, în *RRH*, V, 3, 1966, p. 489.

⁶² *Ibidem*, p. 328, nota 26.

LÉGENDE DES FIGURES

Fig. 1 — Le plan de la fortification de la colline Cetățuia (exécuté par P. Polonic en 1895).

Fig. 2 — Le profil du versant est de la section II de Cetățuia-Niculițel (D'après Gh. Ștefan et collab., *SCIV*, VI, 1955, 3 — 4, p. 739).

Fig. 3 — Les ruines de la petite église triflée de Niculițel.

Fig. 4 — Fragments de vases et une boucle de tempe de Cetățuia (seconde moitié du XII^e siècle) (D'après Gh. Ștefan et collab., *SCIV*, V, 1954, 1 — 2, p. 184).

Fig. 5 — 1 — Pointe de flèche ; 2 — 3 — fragments céramiques de Cetățuia, confectionnés à la main (D'après Gh. Ștefan et collab. *SCIV*, VI, 1955, 3 — 4, p. 748).

