

UN VAS BIZANTIN DE CULT DESCOPERIT LA IAȘI*

DE

VICTOR MACARIE

În vara anului 1968, cu prilejul lucrărilor de fundație necesare liniei de tramvai din strada Banu, într-un punct situat între Liceul național „Mihail Sadoveanu” și Grădinița de copii nr. 13, a fost scos la suprafață, de către lama unui buldozer, un mic vas bizantin de cult. Piesa a fost recuperată de către elevul Popa Gheorghe, aflat la fața locului la muncă patriotică, care ni l-a pus mai târziu la dispoziție.

Din relatările descoperitorului reiese că vasul se afla la o adâncime de circa 1,20 m, împreună cu resturi ceramice care nu au fost însă adunate.

În momentul descoperirii sale vasul, lucrat din plumb, prezenta unele deformări, astfel că elevul amintit a încercat, reușind în bună măsură, să-l readucă la forma inițială, cu excepția părții de la gură, din care o porțiune lipsește.

Vasul are formă de ploscă, cu corpul destul de aplatizat și cu gîtul în formă aproximativ de pîlnie, gura fiind ovală în circumferință. De o parte și de alta a locului unde se îmbină corpul cu gîtul, vasul este prevăzut cu două torți mici pentru suspendare. Înălțimea vasului este de 8,1 cm, diametrul corpului de 5,6 cm, iar distanța dintre pereți de 0,9 cm (fig. 1).

După cum am mai menționat, vasul a fost lucrat din plumb prin turnare și, prin același procedeu, ornamentat pe corp și parțial pe gît. Pe o parte a corpului într-un chenar circular, alcătuit din linii duble și triple dispuse în zigzag, a fost înscrisă o cruce dublă (gemina) cu brațele inegale și simple. Pe cealaltă parte a vasului, în mijloc, se află de asemenea o cruce, mai mică, simplă, cu brațele egale și mai late, ornamentate fiecare cu câte un cerculeț, avînd în mijloc un punct. Crucea este înscrisă într-un chenar circular format din două linii simple cu puncte între ele, mărginit de un alt chenar alcătuit din linii oblice imitînd un șnur și acesta, la rîndul lui, de un al treilea ornat cu linii dispuse în reșea. Pe gît, în porțiunea care s-a păstrat, se află două linii simple paralele, orizontale, care unesc cele două urechiușe laterale. Întregul decor este lucrat prin turnare în relief.

Astfel de vase, purtînd de obicei numele de *ampulla* sau *eulogia*¹, au apărut în cursul secolelor V—VI e.n. în diferite provincii ale Imperiului bizantin, îndeosebi în Palestina, Siria și Egipt, dar și în Asia Mică și

* Mulțumim și pe această cale cercetătorului științific principal dr. Dan Gh. Teodor pentru prețiosul ajutor acordat la alcătuirea prezentei lucrări.

¹ Klaus Wessel, *Ampullen*, în *Reallexikon zur byzantinischen Kunst*, 1, Stuttgart, 1963, p. 138—142; idem, *Eulogia*, în *Reallexikon zur byzantinischen Kunst*, 11, Stuttgart, 1968, p. 427—434.

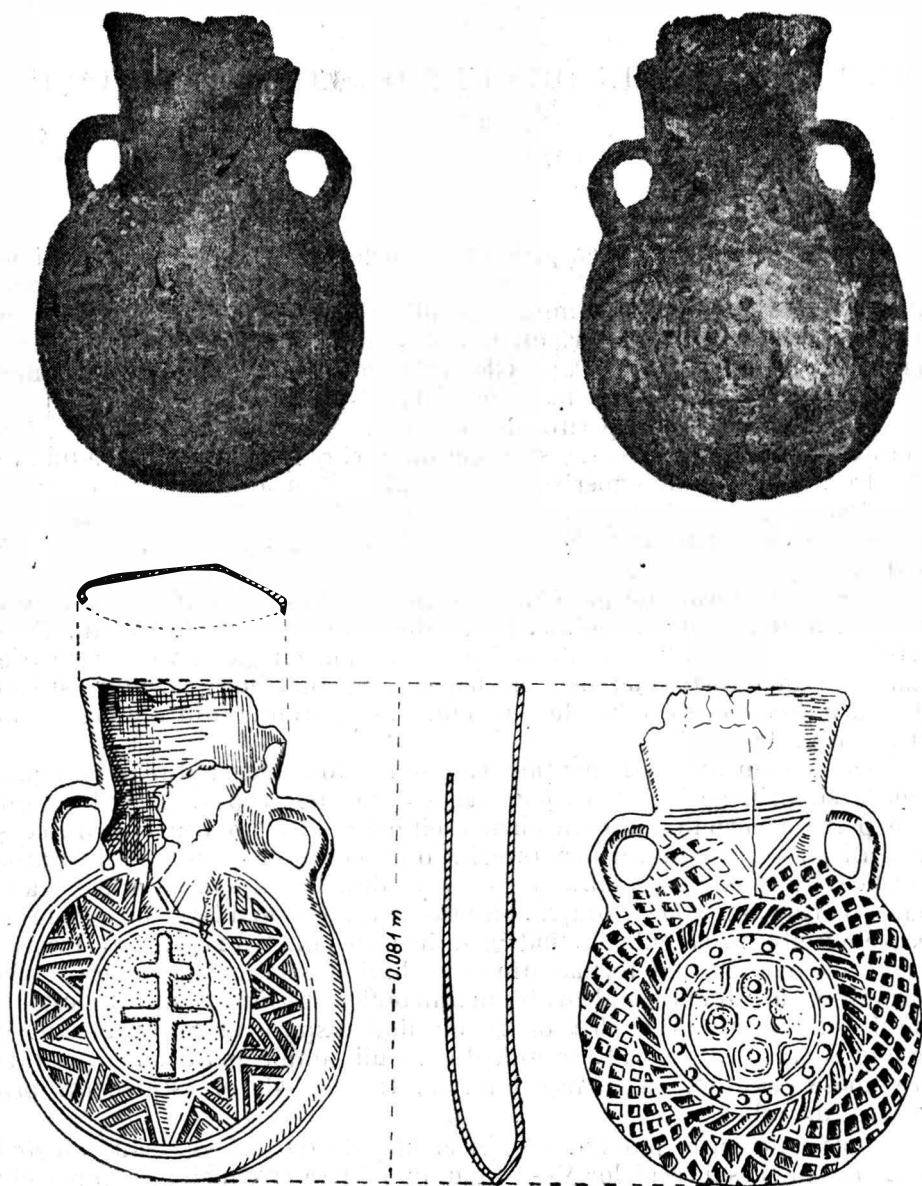


Fig. 1. Vasul bizantin de cult descoperit la Iași.

chiar în Crimeea, răspindindu-se apoi prin misionari sau pelerini în numeroase regiuni ².

² F. X. Kraus, *Geschichte der christlichen Kunst*, I, Frelburg, 1896, p. 524; O. M. Dalton, *Byzantine art and archaeology*, Oxford, 1911, p. 623–625; G. de Jerphanion, *La voix des monuments*, I, Paris, 1930, p. 44–45, 159–161–162, 179–192; K. Wessel, *op. cit.* 1, p. 141–142; Idem, *op. cit.*, 11, p. 430–434.

Vase de acest tip, care conțineau fie ulei sfânt de la Ierusalim și Bethleem, fie apă sfințită și chiar singele scurs de la unii sfinți și martiri creștini au fost lucrate mai ales din sticlă și lut (teracotă), dar și din plumb și chiar din metale prețioase (argint)³.

Cele mai multe exemplare sînt ornamentate cu motive decorative geometrice și vegetale și au pe suprafața corpului, înscrise în medalioane circulare, figuri de sfinți, monograme creștine și inscripții. Personajul cel mai obișnuit redat în medalioane este sf. Mina, dar destul de des apar și sfinții Petru, Teodor și Tecla și chiar unele scene din viața lui Iisus. Pe alte exemplare se află diferite imagini de bărci, cruci, arbori, stele, fructe, unele nu întotdeauna ușor de identificat⁴.

Aceste vase produse cu începere din secolele V—VI e.n. în atelierele unor sanctuare creștine, ca acelea de la Ierusalim, Bethleem, Alexandria, Constantinopol, Atena, Chersones și altele erau purtate de misionarii creștini sau de pelerinii care și le procurau cu prilejul vizitelor în „țara sfințită” și aveau o funcție profilactică și apotropaică. Lichidul sfințit păstrat în ele slujea adeseori misionarului la ritualurile legate de creștinare⁵.

Vasul descoperit la Iași, unic deocamdată pe teritoriul României, ca factură, formă de ornamente, prezintă, fără îndoială, o importanță deosebită, el constituind o prețioasă mărturie referitoare la relațiile dintre Bizanț și populația veche românească de la nordul Dunării de Jos. Caracteristicile de decor ale chenarelor sînt întilnite de altfel încă din secolele V—VI e.n. pe ramele unor oglinzi de plumb bizantine de la noi din țară⁶, ca și elementele creștine înscrise în cele două medalioane de pe suprafețele corpului, îndeosebi crucea dublă cu brațele inegale⁷.

În ceea ce privește forma și dimensiunile, piese asemănătoare sînt atestate încă din secolele V—VII e.n., cum este exemplarul descoperit în Africa de Nord și păstrat în muzeul Louvre⁸ sau unele vase, probabil cu aceeași funcție, lucrate din lut, descoperite la Constanța și datînd tot din aceeași vreme⁹. Cea mai apropiată analogie este vasul de plumb datînd din secolul al XI-lea e.n. descoperit la Tirnovo, în Bulgaria¹⁰. Unele apropieri se găsesc și printre vasele cu aceeași destinație, lucrate din argint, din cunoscutele tezaure de la Monza și Bobbio și ele tot de proveniență palestiniană¹¹.

Pe baza caracteristicilor sale și a analogiilor amintite, sîntem de părere că vasul de cult creștin descoperit la Iași poate fi datat mai curînd în secolele X—XI e.n., cu precizarea că o datare chiar mai timpurie nu este cu totul exclusă.

Descoperirea unui asemenea vas bizantin de cult creștin pe teritoriul municipiului Iași nu este, după părerea noastră, cu totul întîmplătoare.

³ K. Wessel, *op. cit.* 1, p. 139—140.

⁴ É. Coche de la Ferté, *Ampolla (ampulla)*, în *Enciclopedia dell'Arte Antica Classica e Orientale*, I, Roma, 1958, p. 327—328.

⁵ A. Grabar, *Ampoules de Terre Sainte (Monza-Bobbio)*, Paris, 1958, p. 63.

⁶ D. Tudor în *Dacia*, N. S., 3, 1959, p. 416—426, fig. 1/6, 7 a, 8; 2/9—10, 5/315.

⁷ *Lexikon für Theologie und Kirche*, vol. VI, Berlin, 1934, col. 242—243.

⁸ É. Coche de la Ferté, *op. cit.*, p. 328, fig. 467.

⁹ R. Vulpe și I. Barnea, *Din istoria Dobrogei. Romanii la Dundrea de Jos*, București, 1968, p. 404, fig. 52/1.

¹⁰ A. Pilsarev, *Arheologia Sofia*, 18, 1976, 1, p. 46—50.

¹¹ A. Grabar, *op. cit.*, p. 63—64.

După cum se știe, pe teritoriul actual al Iașiului și în imediata lui apropiere au fost descoperite numeroase urme de locuire datînd din secolele IX—XI e.n., cum sînt acelea din cartierul Frumoasa¹², Ciurchi¹³, din cartierul Bariera Cirlig¹⁴ și de la „Crucea lui Ferenc”, în cartierul Nicolina¹⁵.

De asemenea, din imediata apropiere a orașului Iași provin și unele elemente bizantine datînd din această vreme dintre care mai importante sînt o monedă de bronz de la Roman al III-lea Arghyros aflată la Miroslava¹⁶, o cruciuliță din plumb și unele fragmente ceramice din caolin descoperite în nivelul secolelor X—XI la Hlincea Iași¹⁷.

Toate aceste descoperiri arată că aici, pe aceste meleaguri, exista o numeroasă populație care, ca și în restul teritoriului carpato-dunărean, avea strînse și multiple legături cu Imperiul bizantin. Consecință directă a acestor relații, vasul bizantin de cult constituie totodată o dovadă în plus despre existența unor creștini în cadrul comunităților sătești din zona municipiului Iași, avînd strînse legături cu Bizanțul și în acest domeniu, așa cum de altfel au fost atestați și în alte multe locuri din această parte a țării¹⁸.

UN VASE BYZANTIN DE CULTE DÉCOUVERT À JASSY

RÉSUMÉ

En 1968 on a découvert occasionnellement à Jassy un petit vase byzantin de culte en plomb. Le vase constitue une ampulla chrétienne. D'après la forme, les dimensions et les ornements, on date le vase des X^e—XI^e siècles de n.è. Il constitue un témoignage de plus des relations existant entre les Byzantins et la population autochtone du Nord du Bas-Danube.

EXPLICATION DE LA FIGURE

Fig. 1. Le vase de culte découvert à Jassy.

¹² N. Zaharla, M. Petrescu-Dîmbovița și E. Zaharla, *Așezări din Moldova. De la paleolitic pînă în secolul al XVIII-lea*, București, 1970, p. 202.

¹³ *Ibidem*, p. 201—202.

¹⁴ *Ibidem*, p. 204.

¹⁵ *Ibidem*, p. 202—203.

¹⁶ D. Gh. Teodor, SCIV, 21, 1970, 1, p. 120.

¹⁷ D. Gh. Teodor, *op. cit.*, p. 124; *Idem*, *Teritoriul est-carpatic în veacurile V—XI e.n. Contribuții arheologice și istorice la problema formării poporului român, Iași*, 1978, p. 113.

¹⁸ D. Gh. Teodor, SCIV, 21, 1970, 1, p. 124; *Idem*, *Mitropolia Moldovei și Sucevei*, 50, 1974, 7—8, p. 561—573; *Idem*, *Teritoriul est-carpatic în veacurile V—XI e.n.*, p. 107—108, 110, 133; G. Coman, *Danubius*, 5, 1971, p. 75—80; I. Mîntrea, SCIVA, 30, 1979, 2, p. 159—180.