

TEZAURUL DE MONEDE REPUBLICANE ROMANE DE LA ORBEASCA DE SUS (COM. ORBEASCA, JUD. TELEORMAN)

DE

EM. MOSCALU și C. BEDA

În vara anului 1972, în satul Orbeasca de Sus a fost descoperit un tezaur de monede republicane romane, de cîțiva locuitori în timp ce lucrau la confecționarea cărămizilor. Tezaurul a fost recuperat la cîteva zile după descoperire, ceea ce oferă certitudinea recuperării integrale, fiind unul din rarele cazuri de tezaure descoperite întîmplător din care nu s-au pierdut monede.

Tezaurul a fost descoperit în vatra satului, acolo unde se află o întinsă așezare geto-dacică, în care s-au făcut sondaje în anii 1970 și 1971. Descoperitorii tezaurului ne-au relatat că monedele nu au fost găsite într-un vas, ci se aflau așezate direct în pămînt, la adîncimea de circa 0,70 m. Numărul total al monedelor ce compun tezaurul este de 143, acestea nefiind asociate cu monede din Apollonia și Dyrhachium sau cu tetradrahme thasiene ca în cazul altor tezaure ¹.

Monedele din tezaur se eșalonează întreanii 217—197 î.e.n. după cronologia lui Grueber și respectiv 175—168 î.e.n. după cea a lui E. A. Sydenham și 49—48 î.e.n. (un denar de la C. Vibius Pansa) ².

1) Anonimă.

Grueber, Roma, 353, anii 217—197.

Syd., Roma, 229, anii 175—168.

AR†, 3, 82g, 20 mm ; C.b.p.t.

2) Idem.

AR†, 3, 53g, 18 mm ; C.b.f.t.

3) I. Talna.

Grueber, Roma, 386, anii 196—173.

Syd., Roma, 328, anii 155—150.

AR†, 3,65g, 20 mm ; C.f.b.p.t.

4) Autronius.

Grueber, Roma, 594, anii 196—173.

Syd., 341, anii 150—146.

AR†, 3,50g, 18 mm ; C.b.f.t.

5) P. Sulla.

Grueber, Roma, 828, anii 172—151.

Syd., 386, anii 145—138.

AR†, 3,58g, 16 mm ; C.b.p.t.

6) C. Iunius.

Grueber, Roma, 660, anii 172—151

¹ Bucur Mitrea, Materiale, 1, 1953, p. 510 și urm. ; M. Chițescu, SCIV, 17, 1966, 2, p. 249.

² Determinarea monedelor după cronologia lui Grueber a fost făcută de către prof. Bucur Mitrea, căruia îi mulțumim și pe această cale.

- Syd., Roma, 392, anii 145–138.
AR†, 3,57g, 18 mm; C.f.b.p.t.
- 7) *Spurius Afranius*.
Grueber, Roma, 670, anii 172–151.
Syd., Roma, 388, anii 145–138.
AR†, 3,40g, 18 mm; C.f.b.p.t.
- 8) *M. Atilius Saranus*.
Grueber, Roma, 679, anii 172–151.
Syd., Roma, 398, anii 145–138.
AR†, 3,67 g, 18 mm; C.f.b.p.t. Contramarcăt.
- 9) *L. Cupiennius*.
Grueber, Roma, 850, anii 172–151.
Syd., Roma, 404, anii 145–138.
AR†, 3,92g, 18 mm; C.f.b.p.t. Contra-
marcăt.
- 10) *M. (Papirius) Carbo*.
Grueber, It., 472, anii 150–124.
Syd., Roma, 423, anii 137–134.
AR†, 3,82g, 18 mm; C.f.b.p.t.
- 11) *Papirius Carbo*.
Grueber, Roma, 449, anii 150–125.
Syd., Roma, 415, anii 137–134.
AR†, 3,77g, 22 mm; C.b.f.t.
- 12) *Idem*.
AR†, 3,89g, 20 mm. C.f.b.p.t.
- 13) *Q. Minucius Rufus*.
Grueber, It., 464, Anii 150–125.
Syd., Roma, 421, anii 137–134.
AR†, 3,78g, 19 mm; C.b.f.t.
- 14) *C. (Porcius) Cato*.
Grueber, Roma, 461, anii 150–125.
Syd., Roma, 417, anii 137–134.
AR†, 3,78g, 19 mm; C.b.f.t.
- 15) *Cn. Lucretius Trio*.
Grueber, Roma, 929, anii 150–125.
Syd., It., 450, a, anii 135–126.
AR†, 3,80g, 17 mm; C.b.p.t.
- 16) *C. Curitatus Trigeminus*.
Grueber, Roma, 941, anii 150–125.
Syd., It., 459, a, anii 133–126.
AR†, 3,06g, 17 mm; C.b.p.t.
- 17) *L. Postumius Albinus*.
Grueber, Roma, 1129, anii 99–95.
Syd., Roma, 472, anii 125–120.
AR†, 3,78g, 21 mm; C.f.b. netocit.
Contramarcăt
- 18) *Idem*.
AR†, 3,85g, 19 mm; C.f.b.p.t.
- 19) *Q. (Fabius) Maximus*.
Grueber, Roma, 1157, anul 94.
- Syd., Roma, 478, anii 125–120.
AR†, 3,83g, 18 mm; C.f.b. tocit rv.
dreapta.
- 20) *M. Baebius Tampilus*.
Grueber, Roma, 935, anii 150–125.
Syd., It., 489, anul 125–120.
AR†, 3,85g, 18 mm; C.f.b.p.t.
- 21) *Idem*.
AR†, 3,69g, 18 mm; C.f.b.p.t. Incizie
pe avers.
- 22) *M. Porcius Laeca*.
Grueber, Roma, 1024, anii 124–103.
Syd., Roma, 513, anii 119–91.
AR†, 3,82g, 18 mm; C.f.b.p.t.
- 23) *T. Quinctius (Flamininus)*.
Grueber, Roma, 1038, anii 124–103.
Syd., Roma, 505, anii 119–91.
AR†, 3,84g, 17 mm; C.f.b. netocit.
- 24) *Idem*.
AR†, 3,76g, 18 mm; C.f.b.p.t.
- 25) *C. (Publius) Malleolus, L. Licinius, Cn. Domitius*.
Grueber, Roma, 1194, anul 92.
Syd., 524, anii 113–109.
AR†, 3,81g, 19 mm; C.f.b.p.t.
- 26) *M. Fourius Philus*.
Grueber, It., 555, anii 93–92.
Syd., It., 529, anii 110–108.
AR†, 3,79g, 18 mm; C.f.b.p.t.
- 27) *Idem*.
AR†, 3,73g, 20 mm; C.f.b. tocit av. sus
- 28) *Mn. Aemilius Lepidus*.
Grueber, It., 590 anul 91.
Syd., It. de S., 554, anul 109.
AR†, 3,73g, 19 mm; C.b.p.t.
- 29) *L. Memmius*.
Grueber, It., 643, anul 90.
Syd., It. de S., 558, anul 109.
AR†, 3,89g, 19 mm; C.f.b.p.t.
- 30) *Idem*.
AR†, 3,90g, 20 mm; C.f.b.p.t.
- 31) *Q. Fabius Labeo*.
Grueber, It., 494, anii 102–100.
Syd., It. de N., 532, anul 109.
AR†, 3,82g, 20 mm; C.f.b. netocit.
Contramarcăt.
- 32) *Idem*.
AR†, 3,74g, 20 mm; C.f.b.p.t.
- 33) *Idem*.
AR†, 3,82g, 20 mm; C.f.b.p.t.

- 34) *C. Fonteius*.
Grueber, It., 597, anul 91.
Syd., It. de S., 555, anul 109,
AR†, 3,82g, 20 mm; C.f.b. netocit.
- 35) *Q. Curtius M. Silanus*.
Grueber, It., 48, anii 124–103.
Syd., It., 537, anii 108–107.
AR†, 3,82g, 18 mm; C.b.f.t.
- 36) *M. Cippius*.
Grueber, It., 522, anii 99–94.
Syd., It., 546, anul 107.
AR†, 3,76g, 17 mm; C.f.b.p.t.
- 37) *Idem*.
AR†, 3,85g, 18 mm; C.f.b.p.t.
- 38) *Idem*.
AR†, 3,50g, 18 mm; C.f.b. netocit.
- 39) *Idem*.
AR†, 3,85g, 18 mm; C.f.b. netocit.
- 40) *Idem*.
AR†, 3,78g, 18 mm; C.f.b.p.t.
- 41) *Q. Lutatius Cerco*.
Grueber, It. 636, anul 90.
Syd., It. de S., 559, anul 106.
AR†, 3,85g, 18 mm; C.b.p.t.
- 42) *M. Calidius, Q (Caecilius) Met., Cn. Foulvius*.
Grueber. It., 476, anii 124–103.
Syd., It. de N., 539, a, anul 106.
AR†, 3,86g, 18 mm; C.f.b.p.t.
- 43) *L. Flamininius Cilo*.
Grueber, It., 537, anii 99–94.
Syd., It. de N., 540, anii 106–105.
AR†, 3,97g, 18 mm; C.f.b.p.t.
- 44) *Idem*.
AR†, 3,79g, 18 mm; C.f.b.p.t.
- 45) *Idem*.
AR†, 3,81g, 19 mm; C.f.b. netocit.
- 46) *Titus Mallius, Appius Claudius*.
Grueber, Roma, 1293, anul 91.
Syd., Roma, 570, a, anul 106.
AR†, 3,94g, 18 mm; C.f.b. netocit
Contramarc.
- 47) *Ti. Quinctius*.
Grueber, It., 566, anul 91.
Syd., It. de S., 563, anul 105.
AR†, 3,83g, 19 mm; C.f.b. netocit.
- 48) *Cn. C. Blasio*.
Grueber, It., 620, anul 91.
Syd., It., 561, anul 105.
AR†, 3,80g, 18 mm; C.b.p.t.
- 49) *Idem*.
AR†, 3,80g, 20 mm; C.b.p.t.
- 50) *P. Porcius Laeca*.
Grueber, It., 649, anul 90.
Syd., Roma, 571, anul 104.
AR†, 3,85g, 17 mm; C.f.b.p.t. Contra-
marcat.
- 51) *L. Valerius Flacus*.
Grueber, It., 647, anul 90.
Syd., It. de S., 565, anul 103.
AR†, 3,89g, 19 mm; C.f.b.p.t.
- 52) *Idem*.
AR†, 3,27g, 18 mm; C.f.b.f.t.
- 53) *Mn. Fonteius*.
Grueber, Roma, 1204, anul 91.
Syd., It. de S., 566, anul 103,
AR†, 3,88g, 20 mm; C.f.b.p.t.
- 54) *L. Memius Galeria*.
Grueber, Roma, 1329, anul 91.
Syd., Roma, 574, anii 103–102.
AR†, 3,96g, 17 mm; C.f.b. netocit.
- 55) *Q. Marcius, C. Fabius? L. Roscius?*
Grueber, It., 480, anii 124–103.
Syd., It. de N., 541, anii 103–102.
AR†, 3,80g, 20 mm; C.f.b. netocit.
- 56) *L. (Cornelius) Scipio Asiagenus*.
Grueber, Roma, 1360, t. gen., anul 91.
Syd., 576, a, anul 101.
AR†, 3,63g, 19 mm; C.f.b. netocit.
- 57) *M. Herenius*.
Grueber, Roma, 1231, anul 91.
Syd., Roma, 567, anul 101.
AR†, 3,83g, 19 mm; C.f.b.p.t.
- 58) *L. Appuleius Saturninus*.
Grueber, Roma, 1493, anul 90.
Syd., 578, a, anii 100–97.
AR†, 3,75g, 18 mm; C.f.b.p.t.
- 59) *L. Iulius*.
Grueber, Roma, 1676, anul 89.
Syd., Roma, 585, anii 100–95.
AR†, 3,73g, 20 mm; C.f.b. netocit.
- 60) *L. Sentius*
Grueber, Roma, 1644, anul 89.
Syd., It. de N., 600, a, anii 100–95.
AR†, 3,85g, 20 mm; C.f.b. tocit tv. sus.
- 61) *Idem*.
AR†, 3,81g, 20 mm; C.f.b. netocit.
- 62) *M. Lucilius Rufus*.
Grueber, Roma, 1613, anul 90.

- Syd., It. de N., 599, anii 100–95.
AR†, 3,80g, 22 × 18 mm; C.f.b. netocit.
- 63) *P. Servilius Rullus*.
Grueber, Roma, 1672, anul 89.
Syd., It. de N., 601, anii 100–95.
AR†, 3,84g, 20 mm; C.f.b.p.t.
- 64) *L. Thorius Balbus*.
Grueber, Roma, 1641, anul 90.
Syd., It. de N., 598, anii 100–95.
AR†, 3,81g, 19 mm; C.f.b.p.t.
- 65) *Idem*.
AR†, 3,77g, 18 mm; C.f.b.p.t.
- 66) *Idem*.
Grueber, Roma, 1631, anul 90.
Syd., It. de N., 598, anii 100–95.
AR†, 3,92g, 18 × 21 mm; C.f.b. netocit.
- 67) *Idem*.
Grueber, Roma, 1615, anul 90.
Syd., It. de N., 598, anii 100–95.
AR†, 3,80g, 17 mm; C.f.b.p.t.
- 68) *Q. (Minucius) Thermus*.
Grueber, It., 653, anul 90.
Syd., Roma, 592, anii 96–95.
AR†, 3,77g, 19 mm; C.f.b. netocit.
Contramarcă.
- 69) *Idem*.
AR†, 3,89g, 19 mm; C.f.b.p.t.
- 70) *C. Allius Balla*.
Grueber, Roma, 1742, anul 89.
Syd., Roma, 595, anul 93.
AR†, 3,90g, 17 mm; C.f.b.p.t.
- 71) *A. (Postumius) Albinus, L. (Caecilius) Metelus, C. (Publius) Malleolus*.
Grueber, It., 724, anul 89.
Syd., It., 611, anii 92–91.
AR†, 3,94g, 18 mm; C.f.b. netocit.
- 72) *Idem*.
AR†, 3,85g, 19 mm; C.f.b.p.t.
- 73) *L. (Calpurnius) Piso L. f. Frugi*.
Grueber, Roma, 1861, anul 88.
Syd., Roma, 652, anii 90–89.
AR†, 3,85g, 20 mm; C.f.b. netocit.
- 74) *Idem*.
Grueber, Roma, 1897, anul 88.
Syd., Roma, 662, a, anii 90–89.
AR†, 3,93g, 17 mm; C.f.b. netocit.
- 75) *Idem*.
Syd., Roma, 650, anii 90–89.
AR†, 3,72g, 18 mm; C.f.b.p.t.
- 76) *Decimus Iunius Silanus*.
Grueber, Roma, 1772, t. gen. anul 88.
Syd., Roma, 646, anul 90–89.
AR†, 3,84g, 18 mm; C.f.b. netocit.
- 77) *C. Vibius C. f. Pansa*.
Grueber, Roma, 2283, anul 87.
Syd., Roma, 684, b, anii 89–88.
AR†, 4,05g, 18 mm; C.b.p.t.
- 78) *Idem*.
AR†, 3,71g, 18 mm; C.f.b. netocit.
- 79) *Idem*.
Grueber, Roma, 2244, anul 87.
Syd., Roma, 684, t. gen., anii 89–88.
AR†, 3,66g, 15 mm; C.f.b. netocit.
- 80) *Idem*.
AR†, 3,87g, 19 mm; C.f.b.p.t.
- 81) *L. Titurius L. f. Sabinus*.
Grueber, Roma, 2325, anul 87.
Syd., Roma, 698, a, anul 88.
AR†, 3,71g, 17 mm; C.f.b.p.t.
- 82) *Idem*.
Grueber, Roma, 2322, anul 87.
Syd., Roma, 698, a, anul 88.
AR†, 3,75g, 18 mm; C.f.b.p.t.
- 83) *Idem*.
Grueber, Roma, 2324, anul 87.
Syd., Roma, 698, b, anul 88.
AR†, 3,88g, 20 mm; C.f.b.p.t.
- 84) *Idem*.
Grueber, Roma, 2326, anul 87.
Syd., Roma, 699, anul 88.
AR†, 3,69g, 19 mm; C.f.b.p.t.
- 85) *Idem*.
AR†, 3,83g, 20 mm; C.f.b. netocit.
- 86) *Idem*.
Grueber, Roma, 2330, anul 87.
Syd., Roma, 700, t. gen., anii 90–89.
AR†, 3,88g, 20 mm; C.b.p.t.
- 87) *Idem*.
AR†, 3,31g, 17 × 20 mm; C.b.f.t.
- 88) *C. Marcius Censorinus*.
Grueber, Roma, 2394, anul 87.
Syd., Roma, 714, anul 86.
AR†, 4,03g, 17 × 22 mm; C.f.b.p.t.
- 89) *Anonimă*.
Grueber, Roma, 2622, anul 84.
Syd., Roma, 723, anii 85–84.
AR†, 3,59g, 20 mm; C.f.b. netocit.
- 90) *Idem*.
AR†, 3,99g, 18 mm; C.f.b.p.t.

- 91) *Idem*.
AR†, 3,83g, 18 mm; C.f.b. netocit.
- 92) *Idem*.
AR†, 3,79g, 21 mm; C.f.b.p.t.
- 93) *Mn. Fonteius C. f.*
Grueber, Roma, 2476, anul 85.
Syd., It., 724, anul 84.
AR†, 3,73g, 20 mm; C.f.b.p.t.
- 94) *Idem*.
AR†, 3,88g, 21 mm; C.f.b.p.t.
- 95) *L. Iulius Bursio*.
Grueber, Roma, 2569, t. gen., anul 85.
Syd., 728, anul 83.
AR†, 3,65g, 22 mm; C.f.b. netocit.
- 96) *Idem*.
Grueber, Roma, 2485, t. gen., anul 85.
Syd., 728, anul 83.
AR†, 3, 71 g, 22 mm; C.f.b.p.t.
- 97) *Idem*.
Grueber, Roma, 2485, anul 85.
Syd., 728, anul 83.
AR†, 3,53g, 19 mm; C.b.f.t.
- 98) *C. Valerius Flacus*.
Grueber, Galia, I, anul 82.
Syd., Galia, 747, anii 82—81.
AR†, 3,91 g, 17 mm; C.f.b. netocit.
- 99) *P. Crepusius*.
Grueber, Roma, 2669, t. gen., anul 83.
Syd., Roma, 738, anul 82—81.
AR†, 3,81 g, 18 mm; C.f.b. netocit.
- 100) *Idem*.
AR†, 3,64 g, 18 mm; C.f.b. netocit.
- 101) *Idem*.
Grueber, Roma, 2673, t. gen., anul 83.
Syd., Roma, 738, Anii 82—81.
AR†, 4,06 g, 18 mm; C.f.b.p.t.
- 102) *Idem*.
AR†, 4,17 g, 18 mm; C.f.b. netocit.
- 103) *L. (Marcius) Censorinus*
Grueber, Roma, 2657, anul 83.
Syd., Roma, 737, anul 82—81.
AR†, 3,93 g, 17 mm; C.f.b.p.t.
- 104) *Q. Antonius Balbus*.
Grueber, Roma, 2737, anul 83.
Syd., Roma, 741, anul 81.
AR†, 3,97 g, 19 mm; C.f.b. netocit.
- 105) *Idem*.
Grueber, Roma, 2737, t. gen., anul 82.
Syd., Roma, 742, anul 81.
AR†, 3,87 g, 20 mm; C.f.b. netocit.
- 106) *Idem*.
AR†, 3,93 g, 18 mm; C.f.b.p.t.
- 107) *C. Norbanus*.
Grueber, Roma, 2770, t. gen., anul 82.
Syd., Roma, 739, anul 80.
AR†, 3,76 g, 19 mm; C.f.b.p.t.
- 108) *Idem*.
AR†, 3,80 g, 17 mm; C.f.b.p.t.
- 109) *C. Mamilius Limetanus*
Grueber, Roma, 2716, anul 83.
Syd., It., 741, anii 82—81.
AR†, 3,79 g, 21 mm; C.f.b.p.t.
- 110) *C. Anius (Luscus) L. Fabius L. f.*
Hispanicensis.
Grueber, Sp., I, anii 82—80.
Syd., Sp., 748, anii 81—80.
AR†, 3,75 g, 20 mm; C.f.b. netocit.
- 111) *Idem*.
AR†, 3,90 g, 20 mm; C.f.b. netocit.
- 112) *A. Postumius A. f. S. n. Albinus*.
Grueber, Sp., 2839, anul 83.
Syd., It., 746, anul 79.
AR†, 3,87 g, 20 mm; C.b. tocit I.
- 113) *C. Naevius Balbus*.
Grueber, Roma, 2916, anul 91.
Syd., It., 769, anii 78—77.
AR†, 3,16 g, 16 mm; C.f.b. netocit.
- 114) *Idem*.
AR†, 3,85 g, 17 mm; C.f.b. netocit.
- 115) *Idem*.
Grueber, Roma, 2916, t. gen., anul 81.
Syd., It., 769, b, anii 78—77.
AR†, 3,73 g, 18 mm; C.f.b. netocit.
- 116) *Idem*.
AR†, 3,90 g, 20 mm; C.f.b. netocit.
- 117) *L. Proclius*.
Grueber, Roma, 3147, anul 78.
Syd., Roma, 771, anii 78—77.
AR†, 3,97 g, 20 mm; C.f.b. netocit.
- 118) *L. Papius*.
Grueber, Roma, 2977, t. gen., anul 80.
Syd., It., 773, anul 78—77.
AR†, 3,74 g, 19 mm; C. f. b. netocit.
Contramarcit.
- 119) *Idem*.
Grueber, Roma, 3071, anul 80.
Syd., It., 773, anul 78—77.
AR†, 3,79 g, 18 mm, C. f.b. netocit.
- 120) *Idem*.
Grueber, Roma, 2991, t. gen., anul 80.
Syd., It., 773, anii 78—77.
AR†, 3,74 g, 18 mm; C. f.b. netocit.

- 121) *Tl. Claudius*.
Grueber, Roma, 3096, anul 77.
Syd., It., 770, anii 78–77.
AR↑, 4,00 g, 17 mm; C.f.b.p.t.
- 122) *P. Satrienus*.
Grueber, Roma, 3209, anul 77.
Syd., Roma, 781 a, anii 75–74.
AR↑, 4,00 g, 17 mm;
C.f.b. netocit.
- 123) *Cn. Cornelius Lentulus (Marcellinus)*,
Grueber, Sp., 52, anii 76–72.
Syd., Sp., 752, anii 76–74.
AR↑, 3, 88 g, 18 mm; C.f.b. netocit.
- 124) *L. Rutilius Flacus*.
Grueber, Roma, 3242, anul 77.
Syd., Roma, 780, anul 75.
AR↑, 3,78 g, 18 mm; C.f.b. netocit.
- 125) *C. Postumius*.
Grueber, Roma, 3238, anul 77.
Syd., Roma, 785, anii 74–73.
AR↓, 4,00 g, 17 mm; C.b.p.t.
- 126) *Idem*.
AR↑, 3,87 g, 17 mm; C.b.p.t.
- 127) *Idem*.
Grueber, Roma, 3228, anul 77.
Syd., Roma, 785, anii 74–73.
AR↑, 3,83 g, 19 mm; C.f.b.p.t.
- 128) *M. Volteius*.
Grueber, Roma, 3160, anul 78.
Syd., Roma, 776, anul 76.
AR↑, 3,79 g, 18 mm; C.b.p.t.
- 129) *Idem*.
AR↓, 3, 77 g, 20 mm; C.b.p.t.
- 130) *C. Egnatius Maxsumus*.
Grueber, Roma, 3285, anul 75.
Syd., Roma, 787, anul 73.
AR↑, 3,78 g, 18 mm; C.f.b. netocit.
- 131) *Idem*.
AR↑, 4,08 g, 18 mm; C.b.p.t.
- 132) *L. Cossutius C. f. Sabula*.
Grueber, Roma, 3220, anul 74.
Syd., Roma, 790, anul 72.
AR↑, 3,66 g, 18 mm; C.f.b. netocit.
- 133) *Q. Fufius Kalenus M. Cordus*.
Grueber, Roma, 3358, anul 72.
Syd., It., 797, anul 69.
AR↑, 3,85 g, 20 mm; C.f.b.p.t.
- 134) *Mn. Aquilius*.
Grueber, Roma, 3364, anul 72.
Syd., It., 798, anul 68.
AR↑, 3,12 g, 18 mm; C.f.b. netocit.
- 135) *M. Aemilius Lepidus*.
Grueber, Roma, 3638, anul 65.
Syd., Roma, 827, anul 66.
AR↑, 3,91 g, 18 mm; C.f.b. netocit.
- 136) *Faustus (Cornelius Sulla)*.
Grueber, Roma, 3824, anul 62.
Syd., Roma, 879, anii 63–62.
AR↑, 3,94 g, 18 mm; C.f.b.p.t. Contra-
marcat.
- 137) *(Q. Coepio) Brutus*.
Grueber, Roma, 3861, anul 59.
Syd., Roma, 906, anul 60.
AR↑, 3,72 g, 20 mm; C.f.b. netocit.
- 138) *Mn. Acilius*.
Grueber, Roma, 3942, anul 50.
Syd., It., 922, anul 55.
AR↑, 3,72 g, 18 mm; C.f.b. netocit.
Contramarcata.
- 139) *Decimus Postumius Albinus Bruti f.*
Grueber, Roma, 3962, anul 49.
Syd., Roma, 941, anii 49–48.
AR↑, 4,00 g, 16 mm; C.f.b. netocit.
- 140) *C. Vibius Pansa*.
Grueber, Roma, 3978, anul 49.
Syd., Roma, 947, anul 48.
AR↑, 3,98 g, 18 mm; C.b.p.t.
- 141) *Imitație*.
Rv., *M. Fonteius*.
Grueber, Roma, 2476, t. gen., anul 85.
Syd., 724, Anul 84.
Av., capul zeiței Roma cu coif.
AR↑, 4,64g., 19 × 20 mm; C.f.b.p.t.
- 142) *Imitație*.
Rv., Dioscurii spre stînga.
Av., capul zeiței Roma cu coif.
AR↑, 4,16 g. 16 × 18 mm; C.b.f.t.
- 143) *Imitație*.
Rv., capul zeiței Roma cu coif spre
dreapta. În spate legenda P(?)itio.
Av., Jupiter în quadrigă. Legenda :
IIAETICTV
AR↑, 4,09 g, 18 × 19 mm; C.f.b. netocit.

În text am folosit prescurtările : c.b. = conservare bună; c.f.b. = conservare foarte bună;
p.t. = puțin tocit; f.t. = foarte tocit.



Tezaurul de monede republicane de la Orbeasca de Sus se remarcă prin diversitatea magistraților ai căror denari sînt prezenți (82), diversitate mai puțin întîlnită la tezaure cu un număr mic de monede.

În perioada 175—168 î.e.n. pînă la începutul secolului I î.e.n. sînt cuprinse un număr de 57 de monede, ceea ce reprezintă 39,08 % din totalul monedelor, iar în prima jumătate a secolului I î.e.n. s-a produs acumularea celei mai mari părți din tezaur, 82 de monede reprezentînd 58,57 %. Magistrații din această perioadă sînt reprezentați printr-un număr mai mare de monede: C. Vibius Pansa (4), L. Titurius Sabinus (7), anonime (4), P. Crepusius (4), Q. Antonius Balbus (3), C. Naevius Balbus (4), C. Postumius Tatus (3).

Din perioada 100—80 î.e.n., anterioară domniei lui Burebista, tezaurul cuprinde un număr de 54 de monede, ceea ce reprezintă perioada în care s-a produs acumularea cea mai intensă a monedelor. În perioada 79—42 î.e.n. s-au adăugat numai 29 de monede, ceea ce indică o reducere a acumulării monedelor în tezaur în timpul domniei lui Burebista. Aceeași situație se constată și în tezaurele de la Ișalnița, Dunăreni, Gura Padinii, Satu Nou, Jegălia³.

Tabel cu repartizarea pe perioade a monedelor.

| Nr. crt. | Perioada | Nr. de monede | | Procente | Grad de conservare și de tocire |
|----------|--------------------|---------------|----|----------|---------------------------------|
| 1 | 175—168—120 î.e.n. | 21 | 57 | 39,08 % | 3 netocite; 13 p.t. 5 f.t. |
| 2 | 119—101 —, — | 36 | | | 12 netocite; 22 p.t. 12 f.t. |
| 3 | 100—80 —, — | 54 | 83 | 58,57 % | 24 netocite; 28 p.t. 2 f.t. |
| 4 | 79—72 —, — | 21 | | | 13 netocite; 8 p.t. |
| 5 | 69—48 —, — | 8 | | | 6 netocite; 2 p.t. |
| 6 | Total | 140 | | | 58 netocite; 73 p.t. 9 f.t. |

Faptul a fost constatat de numismați, fenomenul situîndu-se în perioada apariției monedei dacice de tip republican roman și a ștanțelor monetare de tip Tilișca⁴. Numărul monedelor locale imitate din această perioadă este de circa 200⁵, prea redus însă pentru a putea suplini reducerea afluxului de monedă originală, chiar dacă pot exista imitații fidele ale denarilor originali neidentificate încă. Reducerea afluxului de monedă republicană romană în Dacia în perioada domniei lui Burebista poate fi pusă pe seama reducerii activității comerciale a geto-dacilor, datorită frămîntății domniei a acestuia⁶, frămîntări pricinuite fie de unificarea triburilor⁷, fie de

³ Bucur Mitrea, SCN, 2, 1958, p. 179 și urm.; Bucur Mitrea și C.S. Nicolaescu Plopșor, Materiale, 1, 1953, p. 583 și urm.; Bucur Mitrea, SCIV, 21, 1970, 3, p. 434 și urm.; I. Winkler, SCN, 1, 1957, p. 109; Gh. Popilian, Istorica, 1, 1970, p. 62; M. Chițescu și N. Angelescu, Dacia, N.S., 16, p. 309.

⁴ Bucur Mitrea, *Moneda republicană romană și unitatea lumii geto-dacice*, în *Unitate și continuitate în istoria poporului român*, sub red. D. Berciu, București, 1968, p. 60 și urm.; N. Lupu, *Forschungen zur Volks und Landeskunde*, 7, 1, Sibiu, 1964, p. 3, și urm.; M. Chițescu, *MemAntiq*, 3, 1971, p. 217; Idem, *Carpica*, 1971, 4, p. 163 și urm.; H. Daicoviciu, *Dacia de la Burebista la cucerirea romană*, Cluj, 1972, p. 195 și urm.

⁵ M. Chițescu, *MemAntiq*, 3, 1971, p. 209—255.

⁶ M. Macrea, SCIV, 7, 1956, 1—2, p. 119—136; Idem, *Dacia*, N.S., 2, 1958, p. 143—155; *Istoria României*, București, 1960, I, p. 286 și urm.; D.M. Pippidi și D. Berciu, *Din Istoria Dobrogei*, 1966, 1, p. 287 și urm.; M. Chițescu, *MemAntiq*, 3, 1971, p. 219.

⁷ M. Chițescu, *Carpica*, 4, 1971, p. 163.

desele războaie. Situația economico-politică din timpul lui Burebista menționată mai sus se reflectă pe plan numismatic prin îngroparea unei serii de tezaure monetare, formată din tezaurele de la Hotărani, Zătrești, Sfîntești, Căpreni, Someșul Cald, Mihai Bravu după anii 75—72 î.e.n.⁸, Sălașul de Sus după anul 58 î.e.n., Dunăreni și Călinești după anii 55—54 î.e.n., Stăncuța după anul 52 î.e.n.⁹, Tirnava după anii 49—48 î.e.n.¹⁰, Orbeasca de Sus, 48 î.e.n.

Din tezaurul de la Orbeasca de Sus 12 monede fac parte din categoria celor cu incizii, toate aplicate numai pe avers, constînd din cecuri,

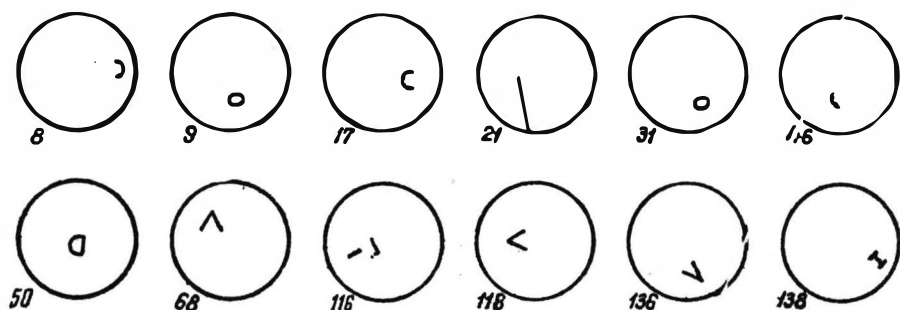


Fig. 1. Orbeasca de Sus. Monede cu incizii.

semicercuri, unghiuri, liniuțe și litera D inversată. Un denar de la M. Baebius Tampilus are pe avers o linie lungă incizată, care poate fi considerată ca fiind făcută pentru controlul calității metalului¹¹ (fig. 1). Inciziile au fost aplicate în centre oficiale pentru a se face deosebirea între denar și moneda subaerată¹². Monedele din secolul al II-lea î.e.n. au grade de tocire diferite, cele netocite sau puțin tocite fiind mai rare, în timp ce pentru secolul I î.e.n., din totalul de 83 de monede 43 sînt netocite datorită unei perioade de circulație mai reduse.

Ultima monedă din tezaurul de la Orbeasca datează din anii 49—42 î.e.n., dată ce constituie un *terminus post quem* pentru îngroparea tezaurului. Tezaure îngropate după moartea lui Burebista se cunosc în toată aria locuită de geto-daci la : Poroschia, anul 39 î.e.n.¹³, Vișina¹⁴, Apoldul de Sus, Fărcașele, Ișalnița după anul 38 î.e.n.¹⁵, Jegălia anul 37 î.e.n.¹⁶,

⁸ Bucur Mitrea, SCIV, 22, 1971, 4, p. 585; idem., Materiale, I, 1953, p. 521 cu bibliografia.

⁹ O. Floca, SCN, 3, 1960, p. 102; Gh. Popilian, Historica, I, 1970, p. 61; M. Chițescu, SCIV, 17, 1966, 2, p. 246; C. Preda, SCIV, 8, 1957, 1--4, p. 118.

¹⁰ Bucur Mitrea, SCN, 4, 1960, p. 381—384; idem., SCIV, 23, 1971, 1, p. 141, nr. 48. În legătură cu îngroparea tezaurelor cf. și I. Winkler, SRIR, 1, 1954, p. 155 și urm.

¹¹ Bucur Mitrea, Dacia, 9—10, 1941—1944, p. 359 și urm.; idem., *Moneda republicană romană și unitatea lumii geto-dacice*, p. 62.

¹² M. Chițescu, SCIV, 17, 1966, 2, p. 250—252; idem., SCN, 4, 1968, p. 131, notele 8 și 9; M. Chițescu și N. Angelescu, Dacia, N.S., 16, 1972, p. 306.

¹³ M. Chițescu, SCIV, 16, 1965, 1, p. 173.

¹⁴ C. Buzdugan, MemAntiq, 3, 1971, p. 456 și urm.

¹⁵ Bucur Mitrea și C.S. Nicolaescu Plopșor, Materiale, I, 1953, p. 585 cu bibliografia.

¹⁶ Bucur Mitrea, recenzie la M. Crawford, *Roman Republican coin hoards*, SCIV, 20, 1969, 3, p. 509, nr. 30; M. Chițescu și N. Angelescu, *op. cit.*, p. 303—316.

în aceeași perioadă fiind îngropate și tezaurele de la Axente Sever, Bord, Cerbăl, Ilieni, Prejmer, Senereuș, Stupini¹⁷. În acest fel tezaurele de monede republicane romane din Dacia se pot grupa în funcție de data îngropării lor în trei categorii : cele îngropate în timpul domniei lui Burebista, (82—44 î.e.n.), cele îngropate în perioada imediat următoare morții lui Burebista (44—30 î.e.n.) și cele îngropate spre sfârșitul secolului I î.e.n. și primele decenii ale secolului I e.n.

Greutatea monedelor ce compun tezaurul este cuprinsă între 3,06 (denar de la C. Curiatus Trigeminus) și 4,17 g (denar de la P. Crepusius). Majoritatea monedelor (97) au greutatea cuprinsă între 3,70—3,90 g, greutate teoretică normală pentru denarii republicani romani¹⁸. Numai 25 de denari au greutatea mai mare de 3,90 g până la 4,17 g. Greutatea mai mică decât cea oficială este influențată mai puțin de tocirea datorită circulației. Greutatea totală a tezaurului, inclusiv imitațiile, este de 522,47 g.

În componența tezaurului sînt cuprinse și trei monede imitate. Una imită reversul denarului lui Mn. Fonteius, iar aversul este imitat după cel al altei monede (nr. 141). Altă monedă imitată are pe revers dioscirii spre stînga (nr. 142). Reversul ar putea fi imitat după cel al denarilor anonimi (Syd., 244, anii 175—168), Autronius sau Q. Minucius Rufus, în orice caz după reversul denarilor din secolul al II-lea î.e.n. Pe denarii originali dioscirii sînt redați numai spre dreapta. Partea inferioară a reversului este puternic tocită, încît nu se mai poate distinge nimic dintr-o eventuală legendă. Ultima imitație (nr. 143) are pe avers cît și pe revers legendă. Pe avers are legenda P (?) itio, putînd fi imitată după moneda lui L. Semprinius Pitio (Syd., 402, anii 145—138). Pe revers are legenda IIAEIACTV, evident coruptă. În loc de patru cai sînt figurați șapte. Reversul poate fi imitat după cel al denarului lui C. Vibius Pansa sau L. Iulius Bursio.

Monedele imitate din tezaurul de la Orbeasca de Sus se adaugă celor 181 cunoscute pînă acum în Dacia¹⁹. Din acestea 34 provin din tezaure și descoperiri întîmplătoare din județul Teleorman : 16 la Poroschia²⁰, 12 la Călinești²¹, 1 la Sfințești²², 1 la Lăceni²³, 1 la Olteni²⁴ și 3 la Orbeasca de Sus. Numărul atît de mare de monede dacice de tip republican roman într-un spațiu relativ restrîns poate sugera existența unui centru de batere în această zonă. M. Chișescu fixează acest centru de batere într-o zonă mai largă cuprinzînd cîmpia Munteană pînă la Călărași²⁵, indicînd existența a 48 de imitații. Adăugînd imitațiilor menționate și pe cele 23 din tezaurul de la Jegălia, numărul acestora se ridică la 57, zona Teleormanului păstrîndu-și deocamdată primatul în încercarea de localizare a centrului de batere a imitațiilor.

¹⁷ I. Winkler, SCN, 1, 1957, p. 110; pt. Stupini cf. R. Tanțău, SCN, 5, 1971, p. 255 și urm.

¹⁸ Gh. Poenaru Bordea și C. Știrbu, SCN, 5, 1971, p. 272, nota 12.

¹⁹ Cf. nota 5.

²⁰ M. Chișescu, SCIV, 16, 1965, 1, p. 171 și urm.

²¹ Idem, SCIV, 17, 1966, 2, p. 246.

²² Bucur Mitrea, Materiale, 1, 1953, p. 520.

²³ Idem, SCIV, 23, 1972, 1, p. 139, 38; C. Beda, SCN, 6, 1974 în manuscris.

²⁴ I. Winkler, SCS Cluj, 1955, 1—2, pl. XII, 15.

²⁵ M. Chișescu și N. Angelescu, *op. cit.*, p. 308 și urm.

Prezența monedelor imitate în tezaurele de monede republicane romane din Dacia pune problema acumulării lor și datorită schimburilor intertribale, tezaurele din această epocă nemaifiind rezultatul exclusiv al relațiilor economice cu lumea romană, începute cu peste două secole înainte de cucerire.

Tezaurul de la Orbeasca de Sus se numără printre puținele despre care știm sigur că provin dintr-o așezare geto-dacică. Sondajele făcute în această așezare sporesc valoarea tezaurului, aceasta permițând noi precizări asupra cronologiei ceramicii descoperite (fig. 9/3—6). Tezaurul a aparținut unui reprezentant de seamă al comunității geto-dacice de aici.

Tot de la Orbeasca de Sus provine o tetradrahmă thasiană, care nu face parte din tezaur. AR ↑, 16,25 g, 30 mm. Pe revers are sigla M (fig. 9/2), care după unele opinii datează aceste monede între anii 90—80 î.e.n., când au continuat să fie emise în timpul războaielor lui Mitridate cu romanii ²⁶. În aceeași localitate a fost găsit anterior un mic tezaur de monede geto-dacice și o monedă Macedonia Prima ²⁷.

LE TRÉSOR DE MONNAIES RÉPUBLICAINES ROMAINES D'ORBEASCA DE SUS (COMM. D'ORBEASCA, DÉP. DE TELEORMAN)

RÉSUMÉ

A l'été de 1972, on a découvert par hasard à Orbeasca de Sus un trésor formé de 143 monnaies républicaines romaines d'argent, qui a pu être récupéré en entier. Le trésor provient d'un établissement géto-dace datant de la période finale du La Tène (I^{er} siècle av. n.è), où des sondages antérieurs avaient mis au jour des fosses à céramique (fig. 9/3—6). Les monnaies découvertes permettront d'établir une chronologie plus précise de la céramique de l'établissement.

57 monnaies (39,08 %) appartiennent à la période 175—168 av. n.è., alors que l'accumulation de la plus grande partie du trésor — 83 monnaies (58,57 %) — a eu lieu pendant les premières décennies du I^{er} siècle av. n.è. 54 monnaies correspondent à la période 100—80 av. n.è., c'est-à-dire à la période qui a précédé le règne de Burebista, moment d'accumulation maximum des monnaies. 29 monnaies seulement sont venues s'ajouter au trésor durant le période 79—48 av. n.è., ce qui montre que l'accumulation de monnaies a diminué pendant le règne de Burebista.

On relève une situation identique dans le cas des trésors d'Ișalnița, Dunăreni, Gura Padinii, Satu Nou, Jegălia ³. Le phénomène se situe dans la période d'apparition des monnaies daciques de type républicain romain et des moules monétaires du type Tilișca ⁴. Le nombre des monnaies locales imitant celles républicaines romaines est d'environ 200 ⁵, nombre

²⁶ G. Katzarova, *Izvestija Sofia*, 1964, 27, p. 151.

²⁷ I. Winkler, *SCS*Cluj, 1955, 1—2, p. 39 și pl. IV nr. 105 și pl. VI, nr. 17.



Fig. 2. Orbeasca de Sus. Monede republicane romane.
<https://biblioteca-digitala.ro>



21



22



23



24



25



26



27



28



29



30



31



32



33



34



35



36



37



38



39



40



Fig. 3. Orbeasca de Sus. Monede republicane romane.
<https://biblioteca-digitala.ro>



Fig. 4. Orbeasca de Sus. Monede republicane romane.
<https://biblioteca-digitala.ro>



Fig. 5. Orbeasca de Sus. Monede republicane romane.
<https://biblioteca-digitala.ro>



Fig. 6. Orbeasca de Sus. Monede republicane romane.

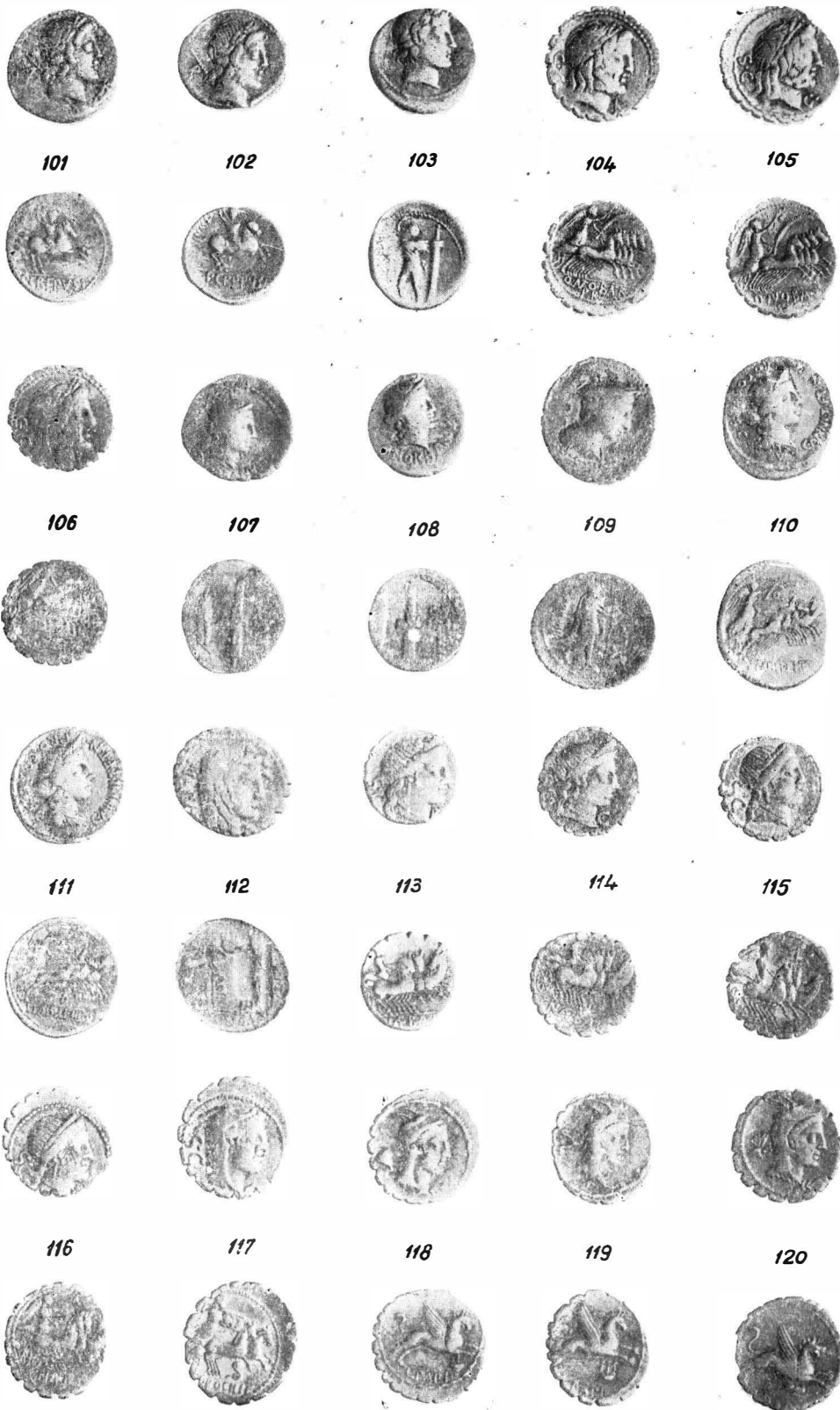


Fig. 7. Orbeasca de Sus. Monede republicane romane.
<https://biblioteca-digitala.ro>



Fig. 8. Orbeasca de Sus. Monede republicane romane.



141



142



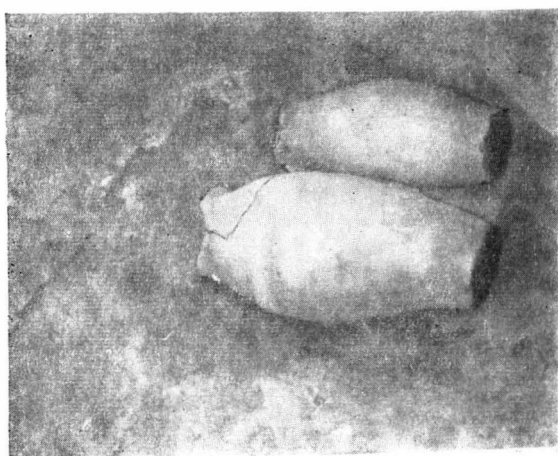
143



2



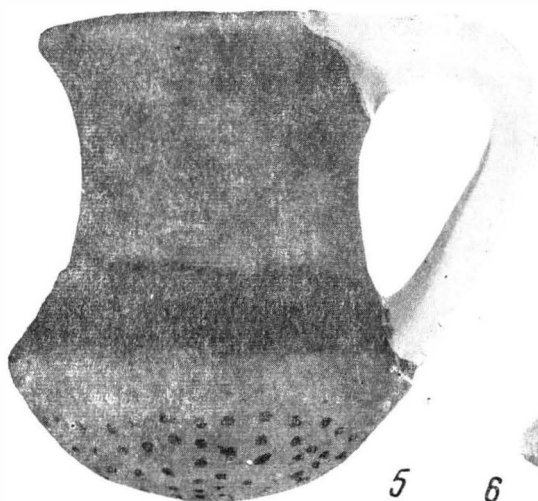
1



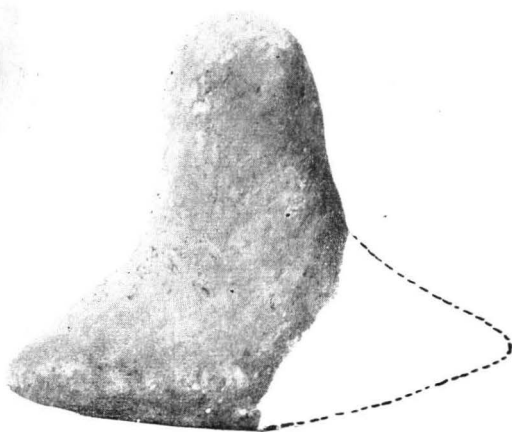
3



4



5



6

Fig. 9. Orbeasca de Sus. 1 monede imitate din tezaur (141–143); 2 tetradrahmă thasiană descoperită izolat; 3–6 ceramică geto-dacică din așezare.

trop petit pour pouvoir compenser la réduction de l'entrée des monnaies originales sous le règne de Burebista. Cette réduction pourrait s'expliquer par la diminution de l'activité commerciale des Géo-Daces vu les désordres de ce règne⁶, dus à l'unification des tribus⁷ et aux guerres incessantes, les luttes contre les Celtes d'abord, la conquête de la côte occidentale du Pont Euxin, d'Apollonia à Olbia, ensuite. La situation politique et économique de la Dacie sous le règne de Burebista se traduit sur le plan numismatique par l'enfouissement d'une série de trésors⁸⁻¹⁰.

La dernière monnaie du trésor d'Orbeasca de Sus date des années 43—42 av. n.è. et constitue un terme *post quem* pour son enfouissement.

Les trésors de monnaies républicaines de Dacie peuvent être répartis, suivant la date de l'enfouissement, en trois catégories : a) ceux enfouis sous le règne de Burebista (82—44 av.n.è.); b) ceux enfouis durant la période 44—30 av.n.è.; c) ceux enfouis à la fin du I^{er} siècle av.n.è. et pendant les premières décennies du I^{er} siècle de n.è.

12 monnaies du trésor d'Orbeasca de Sus sont contremarquées (fig. 1). Le trésor comprend aussi trois monnaies imitées (n^{os} 141—143), qui suggèrent que celui-ci a pu avoir comme origine non seulement les relations commerciales daco-romaines, mais aussi les échanges entre tribus géto-daces.

Sur les 181 monnaies daciques imitant les deniers républicains romains connues en Dacie¹⁹, 34 proviennent du département de Teleorman²⁰⁻²³, ce qui fait croire qu'un centre d'émission de ces monnaies a peut-être existé dans cette zone au début du I^{er} siècle av.n.è.

Un tétradrachme thasien (n^o 144) ne faisant pas partie du trésor a également été découvert à Orbeasca de Sus.

EXPLICATION DES FIGURES

Fig. 1. Orbeasca de Sus. Monnaies présentant des incisions.

Fig. 2. Orbeasca de Sus. Monnaies républicaines romaines.

Fig. 3. Orbeasca de Sus. Monnaies républicaines romaines.

Fig. 4. Orbeasca de Sus. Monnaies républicaines romaines.

Fig. 5. Orbeasca de Sus. Monnaies républicaines romaines.

Fig. 6. Orbeasca de Sus. Monnaies républicaines romaines.

Fig. 7. Orbeasca de Sus. Monnaies républicaines romaines.

Fig. 8. Orbeasca de Sus. Monnaies républicaines romaines.

Fig. 9. Orbeasca de Sus. 1 monnaies du trésor imitant les deniers romains (n^{os} 141—143); 2 tétradrachme thasien découvert isolément; 3—6 céramique géto-dacique de l'établissement.

