

DOUĂ DESCOPERIRI CELTICE DIN OLTENIA

1. *Lanțul de fier de la Corlatele.* Lanțul de fier pe care îl prezentăm mai jos a fost găsit în anul 1957 la *Corlatele* (comuna Rudari, r. Băilești, reg. Oltenia)¹. Piesa a fost descoperită întâmplător în porțiunea de teren situată deasupra carierei de piatră, aproape de locul unde se descoperiseră, în anul 1931, câteva morminte celtice.

Așa cum se prezintă acum (fig. 1), lanțul e compus din șase fragmente, dintre care unul se termină la un capăt într-o agrafă, alte două în câte un pandantiv în formă de toporaș, capetele celelalte fiind rupte. Celelalte trei bucăți de lanț sînt fragmente care nu pot fi încadrate cu precizie în ansamblul lanțului.

Am încercat să reconstituim lanțul (fig. 2) ghidîndu-ne după exemplarul descoperit la Vevey, care fără a fi identic, ne dă o idee despre felul cum arătau aceste centuri². După descrierea lui J. Déchelette, unul dintre capetele lanțului poartă agrafa cu care se încheia, iar de celălalt erau atîrnate niște pandantive³.

Reconstituirea noastră este totuși ipotetică; o considerăm însă cea mai probabilă.

În afară de faptul că este fragmentar, lanțul este destul de bine conservat. El este compus din ochiuri în formă de 8, alternînd, dar în mod neregulat, cu ochiuri de aceeași formă, care sînt însă îmbrățișate de o verigă

¹ În privința condițiilor de descoperire a lanțului de la Corlatele, am primit următoarele informații de la Muzeul regional al Olteniei, cu adresa nr. 615 din 27.VI.1963: „Lanțul celtic a fost găsit în com. Corlate la via prof. Georgescu-Paleologul, în timpul muncilor de întreținerea viei, în anul 1957. După informațiile primite, alături de lanț au apărut fragmente ceramice și oase calcinate care nu au fost colectate.

La sesizarea făcută de C. S. Nicolăescu-Plopșor, un reprezentant al Muzeului regional al Olteniei, s-a deplasat la fața locului în luna mai a aceluiași an, dar nu a mai putut culege date suplimentare”. Semnat: Director, I. Firu și muzeograf, I. Diaconescu.

Mulțumim pe această cale direcțiunii Muzeului regional al Olteniei și lui C. S. Nicolăescu-Plopșor, membru corespondent al Academiei R.P.R., pentru că ne-au dat posibilitatea ce a publica această descoperire.

² J. Déchelette, *Manuel d'archéologie préhistorique celtique et gallo-romaine*, IV, Paris, 1927, p. 739, fig. 253.

³ *Ibidem*, p. 740.

plată cu capetele deschise. Legătura între ochiuri se face de niște verigi aplatisate, avînd capetele apropiate.

■ Agrafa, lunguiață, rotunjită la mijloc și îngustată spre capăt, are la ambele capete cîte un cîrlig cu care se prinde de lanț. La mijloc are o

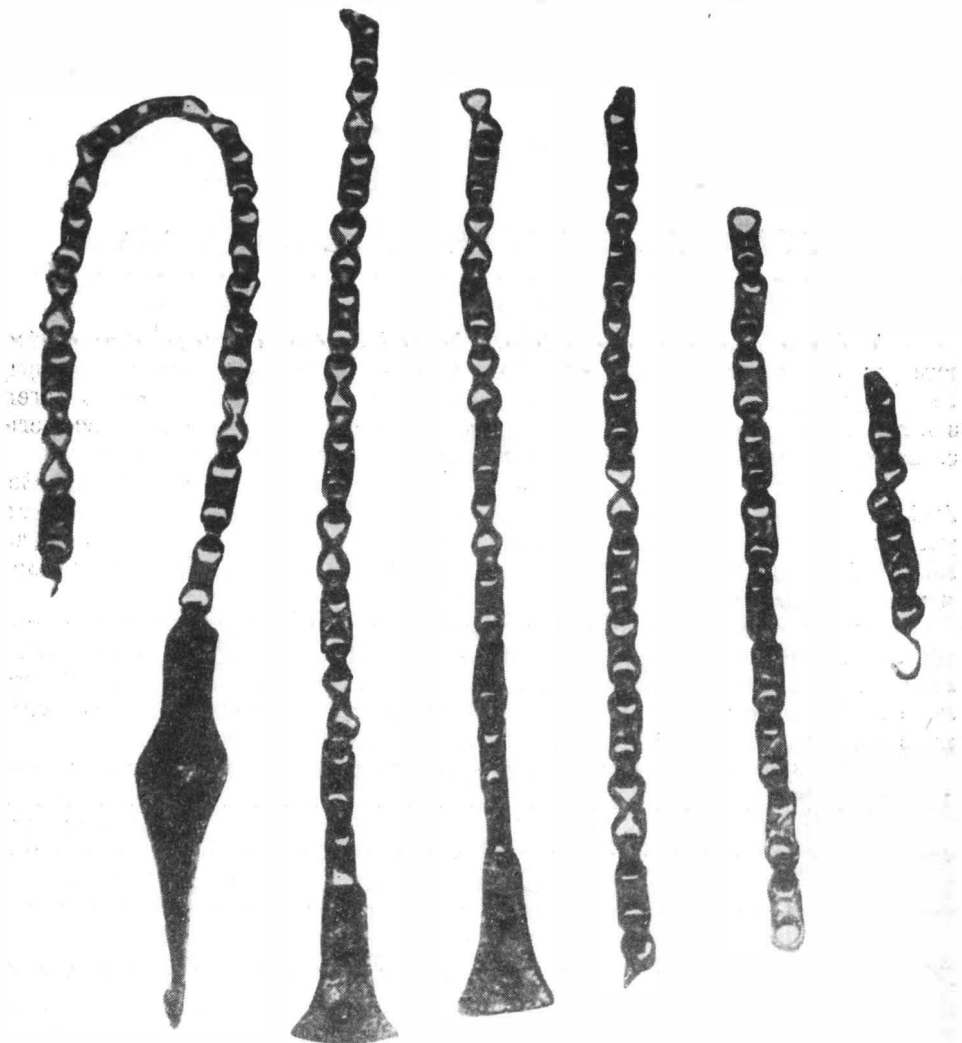


Fig. 1. — Fragmentele lanțului de la Corlatele.

mică proeminență, împinsă de pe reversul plăcii. Placa agrafei este ornamentată, după cum se vede în desen (fig. 3), cu puncte înțepate.

Ornamente asemănătoare au și cele două pendentive în formă de topo-raș, adică două proeminente la mijloc și rînduri de proeminente foarte mici pe margine, toate împinse în afară de pe reversul plăcii (fig. 3).

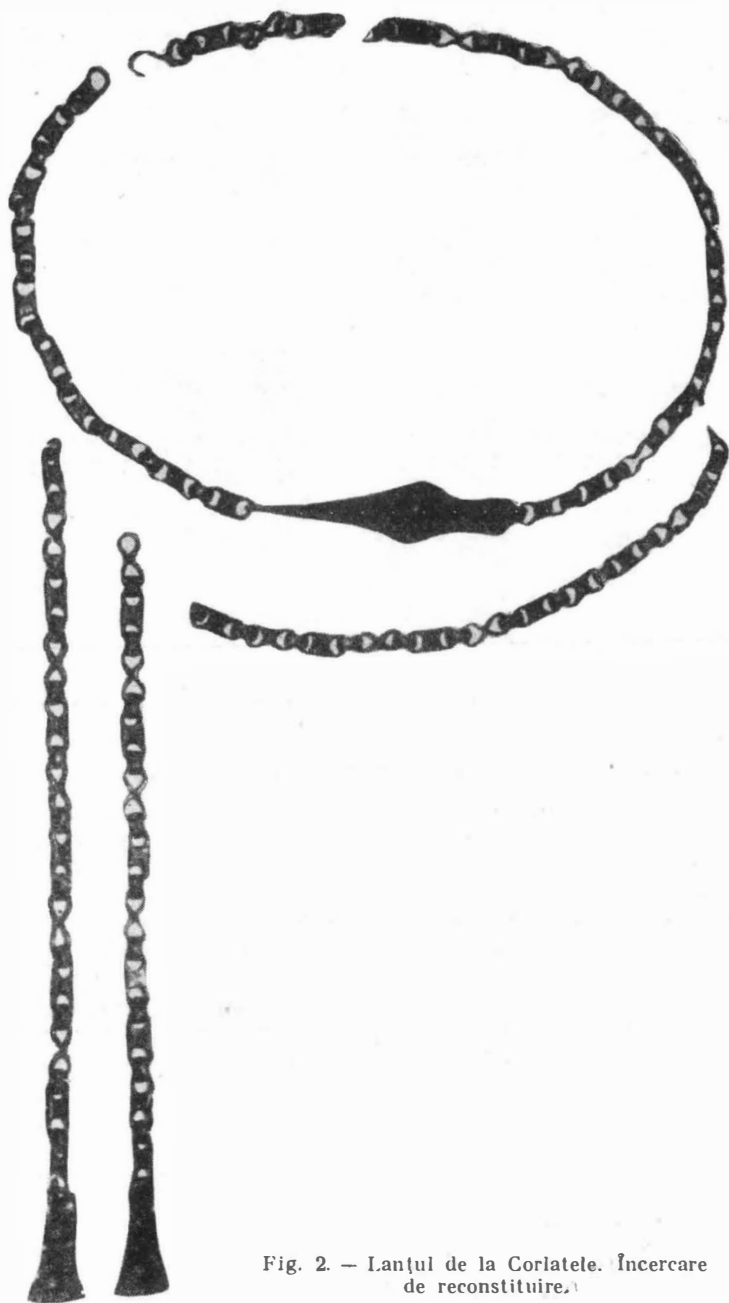


Fig. 2. — Lanțul de la Corlatele. Încercare de reconstituire.

După cum am spus mai sus, lanțul de la Corlatele este o centură în felul centurilor purtate de femeile celților. Aceste centuri făcute mai ales din bronz, sau din bronz și fier combinat, și mai rareori numai din fier,

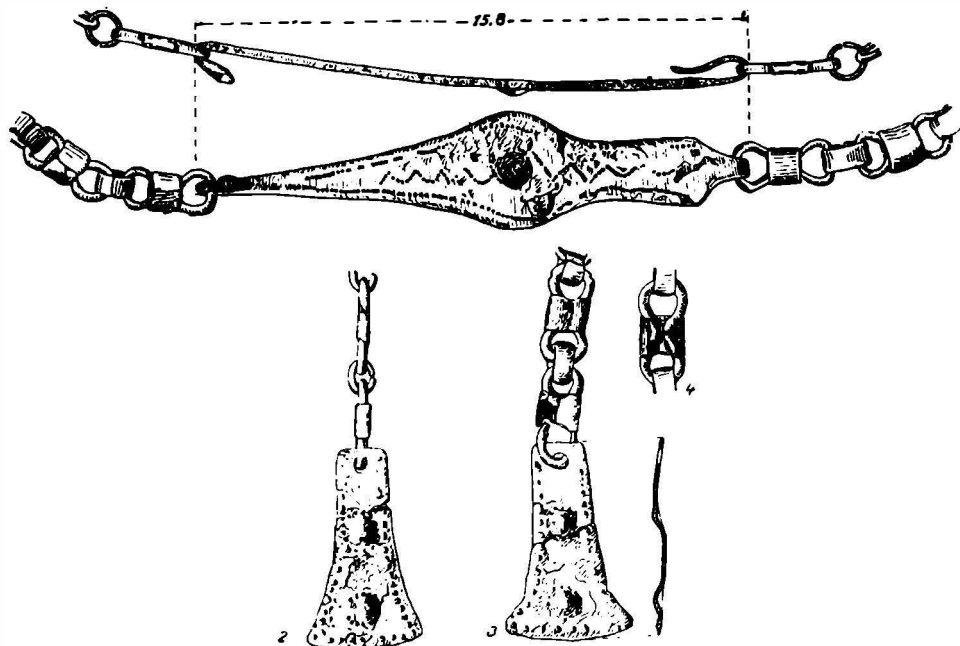


Fig. 3. — Lanțul de la Corlatele. Detalii.

au numeroase variante pe care Déchelette le grupează în două serii¹ :
 „1. — Lanțuri compuse exclusiv sau aproape exclusiv din inele circulare”,
 „2. — Lanțuri compuse din inele alternând cu mici bastonașe ornamentate în feluri diferite”.

J. Filip distinge patru tipuri de astfel de centuri : un tip format din plăci mici ornamentate cu email roșu ; un tip format din bastonașe, parțial ornamentat cu email ; un al treilea tip de centuri e format din câte două lăntișoare legate de verigi ; în sfârșit, tipul al patrulea, asemănător cu centura noastră, este format din ochiuri de fier în formă de 8, îmbrățișate de verigi aplatizate².

Centura de la Corlatele are o analogie care pare perfectă, cu deosebirea că îi lipsește agrafa și că are trei pandantive, într-un lanț de fier găsit tot la Corlatele, într-unul din mormintele descoperite în 1931³.

¹ J. Déchelette, *Manuel d'archéologie préhistorique celtique et gallo-romaine*, IV, Paris, 1927, p. 736.

² J. Filip, *Keltové v střední Evropě*, Praha, 1956, p. 534.

³ D. Berciu, *Arheologia preistorică a Olleniei*, Craiova, 1939, p. 207—209 și fig. 257/10 și C. S. Nicolăescu-Plopșor, *Antiquités celtiques en Ollénie*, in *Dacia*, XI—XII, București, 1948, p. 20, fig. 1.

Am văzut că tipul al patrului de centură stabilit de J. Filip se apropie cel mai mult de tipul de la Corlatele, cu deosebirea că verigile care înbrățișează ochiurile sînt de bronz, iar agrafa are altă formă. Filip citează un exemplar găsit la Vyikov, un fragment de la Lednice și fragmente mai mici din diferite locuri¹.

Menționăm încă un fragment de lanț, asemănător, descoperit la Velemzátvid, altul la Szlavica etc.².

Centuri celtice au existat desigur pe teritoriul țării și în afară de exemplarele de la Corlatele. Cunoaștem o agrafă de lanț descoperită la Turda³. Agrafa are o formă deosebită de cea de la Corlatele; are totuși o înrudire structurală cu aceasta.

Agrafa de la Corlatele poate fi eventual pusă în legătură cu agrafele de argint din tezaurul dacic de la Poiana-Gorj, care datează de la sfîrșitul secolului I e.n.⁴. Acestea le-am atribuit o origine ilirică⁵. Considerăm aceasta ca o ipoteză, deși din cîm se știe, nu lipsește influența ilirică în descoperirile celtice din Oltenia⁶.

Credem că nu ne înșălăm dacă vedem originea agrafei de la Corlatele în agrafele descoperite de ex. în necropola ilirică de la Brezje, în Slovenia⁷.

Tot o influență ilirică vedem și în pandantivele în formă de toporaș ale lanțului de la Corlatele. Acestea sînt cunoscute încă dintr-o perioadă mai veche a epocii hallstattiene, lumii ilirică arătînd o preferință deosebită pentru astfel de podoabe. Le găsim în forme asemănătoare, în numeroase locuri⁸.

În ce privește datarea centurii de la Corlatele, aceasta e în funcție de datarea generală a complexelor celtice din Oltenia. Mormintele celtice descoperite la Corlatele în 1931 au fost datate, mai ales pe baza unei fibule, în secolele II—I î.e.n.⁹.

De altfel aceasta este și datarea ce s-a propus pentru mormintele celtice din Oltenia¹⁰.

2. *Mormîntul de incinerare de la Cornești.* A doua descoperire celtică pe care o prezentăm aici constituie inventarul probabil al unui mormînt de incinerare, găsit pe teritoriul comunei *Cornești* sau mai bine zis, al satului Bălava (r. Tg. Jiu, reg. Oltenia).

¹ J. Filip, *op. cit.*, p. 534.

² Hinyady Ilona, *Kelták a Kárpát-medencében*, în *Diss Pann*, II, 18, Budapest, 1944, pl. 87/10 și fig. 26/9.

³ *Ibidem*, pl. 86/2.

⁴ C. S. Nicolăescu-Plopșor, *Le trésor dace de Poiana-Gorj*, în *Dacia*, VII—VIII, București, 1941, p. 206, fig. 3.

⁵ Drîin Popescu, *Nouveaux trésors géto-daces en argent*, în *Dacia*, XI—XII, București, 1948, p. 60.

⁶ Despre influența ilirică în Oltenia, a se vedea recentul articol al lui Al. Vulpe, *Tracii și iliri la sfîrșitul primei epoci a fierului în Oltenia*, în *SCIV*, XIII, 2, 1962, p. 307 și urm.

⁷ K. Kromer, *Brezje*, în *Katalogi arheološki Sloveniae*, vol. II, Ljubljana, 1959, pl. 27/10, p. 42/5, pl. 45/2.

⁸ Cităm exemple tot din necropola hallstattiană de la Brezje, *op. cit.*, pl. 17/3 și pl. 35/7.

⁹ D. Berciu, *op. cit.*, p. 207—209 și C. S. Nicolăescu-Plopșor, *Antiquités celtiques*, pl. II/4.

¹⁰ I. Nestor, *Der Stand der Vorgeschichtsforschung in Rumänien*, în *22. BerRGK*, 1933, p. 156, nota 645.

Asupra acestei descoperiri avem următoarele informații pe care le extragem dintr-o notă întocmită în ziua de 24.IV.1957 de C. S. Nicolăescu-Ploșor și Elena Udriște :

„În hotarul satului Bălava, în malul stîng al Bălții, ruptă din apa Jaleșului, la circa 100 m de vadul vechi, în capul locului răposatului Ioan Dănău, tînărul Marcel Matei Scheau a văzut în prundul apei o sabie de fier ruginită și în mal la 40—50 cm adîncime, o lance și un cuțit de fier, ruginite”.

Aceste piese au fost depuse la Muzeul din Tg. Jiu.

„După informațiile culese la fața locului, acum 10—15 ani Matei V. Scheau și Ioan Găvan, zis Ion al lui Marcu, au mai găsit asemenea obiecte, între care o sabie lungă, pe o rază de 100 m în susul sau în josul apei de la locul descoperirii.

Cercetările noastre au dus la descoperirea vîrfului de sabie — lipsă — a unor fragmente de teacă și a două fragmente de „umbo”.

Urmărindu-se în mal poziția stratigrafică a descoperirii, se poate spune că inventarul rezultat după incinerare a fost răsplîdit pe o suprafață mai mare”¹.

E vorba deci (cum se precizează și într-o altă notă, semnată de Elena Udriște, directoarea Muzeului raional din Tg. Jiu, unde au fost depuse piesele descoperite) de o spadă lungă cu două tăișuri, un vîrf de lance, un cuțit de luptă și două fragmente dintr-un „umbo” de scut. Toate obiectele sînt din fier și poartă urme de arsură. Spada și lancea au fost îndoite ritual.

1. Spada de fier cu două tăișuri (fig. 4/1 și 5/1) este lungă de 0,846 m. Ea este ruptă aproape de vîrf. Are o limbă lungă și îngustă, curbată (deformată) într-o parte, de care se fixa mînerul. Aproape pe toată lungimea ei spada e ornamentată pe mijloc, pe

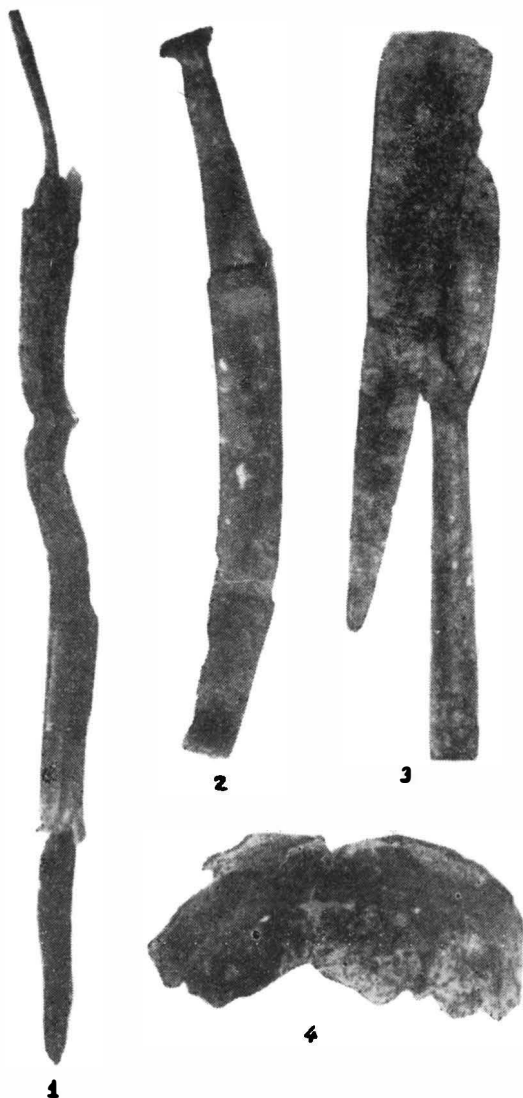


Fig. 4. — Descoperirea de la Cornești.

¹ Mulțumim și pe această cale semnatărilor acestei note, care ne-au îngăduit publicarea acestei descoperiri.

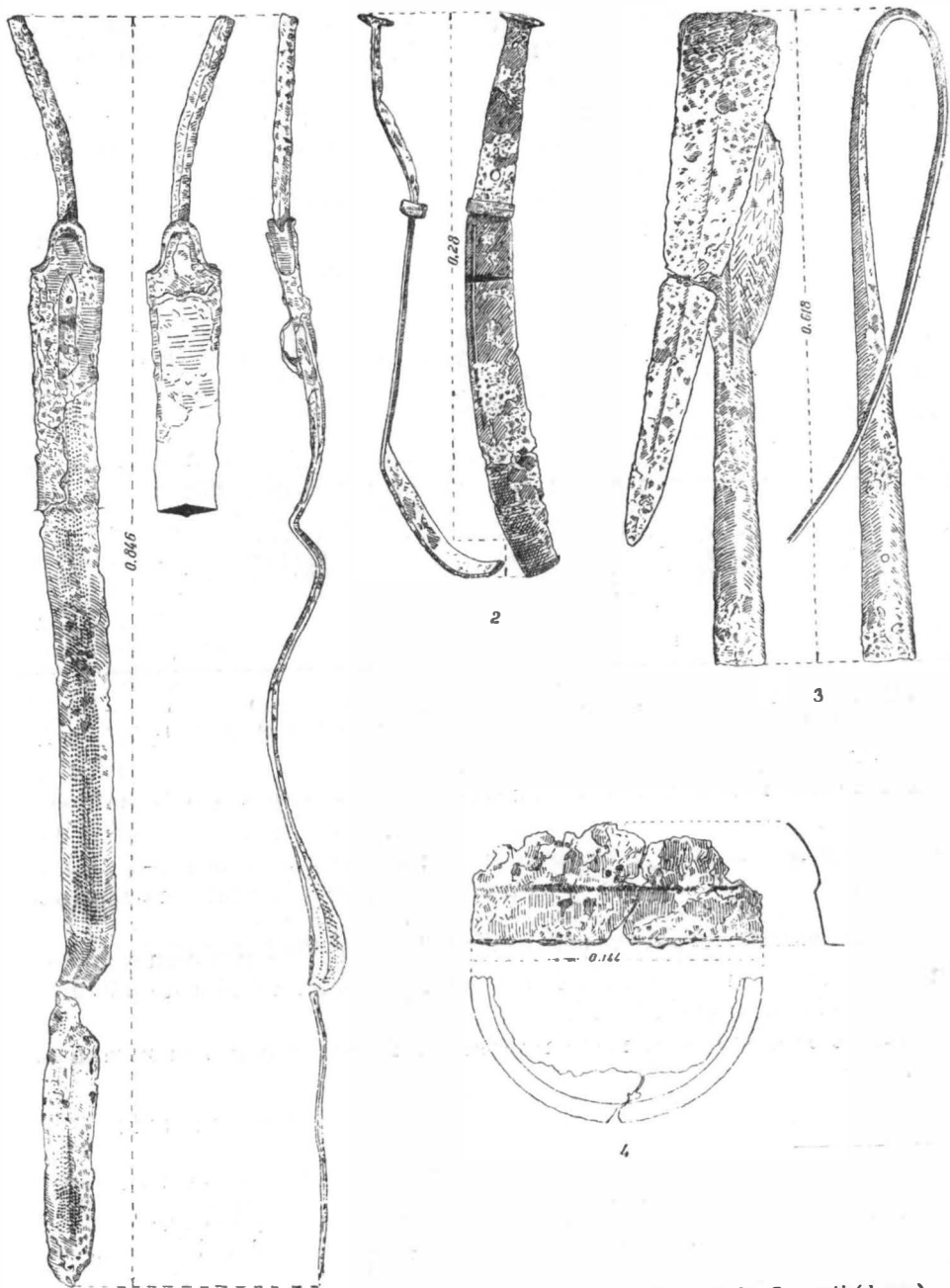


Fig. 5. — Descoperirea de la Cornești (desen).

ambele părți ale nervurii, cu rînduri verticale de puncte adîncite. Aproape de mîner și mai jos de mijloc spațiul păstrează bucăți de teacă.

2. Cuțitul de luptă din fier (fig. 4/2 și 5/2) are vîrful rupt. Vîrful nu a putut fi regăsit. Lungimea cuțitului, așa cum se prezintă, este de 0,28 m. Mînerul are trei găuri pentru fixarea plăselelor. Cuțitul este curb, avînd tăișul pe partea interioară.

3. Vîrful de lance din fier (fig. 4/3 și 5/3) este îndoit ritual și este rupt aproape de vîrf. Așa cum se prezintă (îndoită) are lungimea de 0,618 m.

4. Două fragmente de „umbo” de scut, din fier (fig. 4/4 și 5/4). Diametrul piesei pare a fi fost de 0,144 m.

Descoperirea de la Cornești are analogii în inventarul altor morminte celtice de incinerare din Oltenia, descoperite mai de mult. Importanța sa constă mai ales în faptul că este cea mai nordică descoperire celtică din această regiune.

După cum se știe, în țara noastră există două grupe importante de descoperiri celtice: grupa din Transilvania¹ și grupa din Oltenia.

În grupa olteană s-au descoperit spade întregi sau fragmentare la: Băbeni—Oltet, Călărași—Dolj, Cetate, Corlatele, Dobrosloveni, Gîrla Mică, Gogoșița, Gruia, Orodel, Șimian, Turnu Severin² și la Rast³.

În aceeași grupă sînt frecvente și lăncile de fier în felul celei de la Cornești. Deosebit de importantă pentru interpretarea istorică a descoperirii de la Cornești este însă prezența cuțitului curb în această descoperire. Îl găsim, de asemenea, în mai multe locuri din Oltenia: la Călărași—Dolj, la Orodel, Golenți, Șișești, în fostul jud. Mehedinți etc.⁴ Importanța acestei arme constă în faptul că nefiind de tip celtic, ci de tip traco-iliric, ea arată de asemenea influența elementelor locale asupra grupii celtice.

Datarea descoperirii de la Cornești este aceeași ca a descoperirii de la Corlatele, adică La Tène-ul mijlociu, sau mai precis secolele II—I î.e.n., perioadă în care, după cum am spus mai sus, se datează în linii mari grupa descoperirilor celtice din Oltenia⁵.

Descoperirile prezentate aici ridică desigur și alte probleme ca de exemplu: o datare mai precisă a diferitelor descoperiri, a căilor de pătrundere a celților în Oltenia etc.⁶

Asupra acestor probleme vom reveni cu alt prilej, într-o lucrare mai amplă.

DORIN POPESCU

¹ Vezi Dorin Popescu, *Celții în Transilvania*, în *Transilvania*, 75, nr. 8—9, Sibiu, 1944.

² Pentru toate a se vedea C. S. Nicolăescu-Plopșor, *Antiquités celtiques*.

³ C. S. Nicolăescu-Plopșor, VI. Dumitrescu, în *SCIV*, II, 1, 1951, p. 272—274.

⁴ Pentru toate vezi C. S. Nicolăescu-Plopșor, *Antiquités celtiques*, pl. I/6; III/5; IV/7, 11; V/11.

⁵ I. Nestor, *op. cit.*, nota 645.

⁶ Menționăm că cuțitul curb de luptă îl găsim și în descoperirea celtică de la Silivaș (r. Aiud).

ДВЕ КЕЛЬТСКИЕ НАХОДКИ В ОЛТЕНИИ

РЕЗЮМЕ

1. — *Железная цепь из Корлателе.* Цепь была найдена случайно в 1957 г. в *Корлателе* (с. Рударь, р-н Бăилешть, обл. Олтения) поблизости от места, где в 1931 г. было обнаружено несколько кельтских погребений. Цепь одобрна псясам—у рѣшениям кельтских женщин, состоит из 6 отдельных фрагментов (рис. 1). Автор попытался восстановить ее по образцу цепи из Вевей (рис. 2). Застежка цепи отражает иллирийское влияние. Этот железный пояс можно датировать, в общих чертах, II-I вв. до н.э. на основании железной фибулы среднелатенского типа, найденной в *Корлателе* в 1931 г. Этим периодом датируется, в основном, группа кельтских находок из Олтении.

2. — *Погребение с трупосожжением из Корнешти* (р-н Тыргу Жиу). Вторая находка состоит из меча, боевого ножа с внутренним острием, наконечника копья и двух фрагментов от умбона щита.

Все предметы сделаны из железа. Они, по-видимому, составляют инвентарь погребения с трупосожжением, в связи с которым пока точных наблюдений не имеется. Подобное оружие было найдено во многих местах Олтении. Находка из Корнешти имеет еще и то значение, что является самой северной кельтской находкой в Олтении. Представляет важность и изогнутый нож, который встречается в нескольких кельтских находках из Олтении и также указывает на иллиро-фракийское влияние.

ОБЪЯСНЕНИЕ РИСУНКОВ

- Рис. 1. — Фрагменты цепи из Корлателе.
 Рис. 2. — Цепь из Корлателе. Реконструкция.
 Рис. 3. — Цепь из Корлателе. Детали.
 Рис. 4. — Находка из Корнешти.
 Рис. 5. — Находка из Корнешти (рисунок).

DEUX DÉCOUVERTES CELTIQUES D'OLTÉNIE

RÉSUMÉ

1. *La chaîne en fer de Corlatele.* Cette chaîne a été découverte fortuitement en 1957 à Corlatele (commune de Rudari, district de Băilești, région d'Olténia) non loin de l'endroit où ont été trouvées en 1931 quelques tombes celtiques. Il s'agit en espèce d'une de ces ceintures que portaient les femmes celtes. Telle qu'elle se présente, elle consiste en 6 fragments (fig. 1). L'auteur en a essayé la reconstitution à l'aide de l'exemplaire de Vevey (fig. 2). Il voit dans son agrafe une influence illyrienne. *Grosso modo*, cette ceinture date du II^e ou I^{er} siècle d'avant notre ère, si l'on se fonde sur une fibule en fer du type du moyen La Tène, découverte elle aussi à

Corlatele en 1931. C'est à cette période que remonte dans les grandes lignes le groupe des découvertes celtiques d'Olténie.

2. *La sépulture à incinération de Cornești* (district de Tîrgu-Jiu). La seconde découverte est représentée par un glaive, un couteau de combat dont le tranchant est à l'intérieur, une pointe de lance et deux fragments de l'*umbo* d'un bouclier.

Ces pièces sont toutes en fer. Elles constituent probablement le mobilier d'une tombe à incinération au sujet duquel il n'existe pas encore d'observations plus précises. Des armes semblables ont été recueillies en maints points de l'Olténie. La découverte de Cornești est importante, entre autres, du fait qu'elle constitue la découverte celtique la plus septentrionale faite dans cette province. Important est également le couteau recourbé observé dans plusieurs découvertes celtiques d'Olténie et qui dénote à son tour une influence thraco-illyrienne.

LÉGENDE DES FIGURES

- Fig. 1. — Fragments de la chaîne de Corlatele.
 Fig. 2. — La chaîne de Corlatele. Essai de reconstitution.
 Fig. 3. — La chaîne de Corlatele. Détails.
 Fig. 4. — La découverte de Cornești.
 Fig. 5. — La découverte de Cornești (dessin).
