

O AȘEZARE NEOLITICĂ LA MĂGURELE

Marginea sudică a platformei cuprinse între riurile Dîmbovița, Ciorogîrla, Sabar și Argeș, se termină cu o pantă destul de lină. De aci, spre sud și sud-vest se întinde o luncă largă, formată din riurile amintite, iar spre nord și nord-est, o platformă la fel de netedă ca și lunca (fig. 1). Din loc în loc, panta este crestată de mici albieri, — urme ale unei eroziuni îndelungate — care au fost transformate în drumuri de coborîre din șoseaua ce merge paralel cu marginea platformei. De-a lungul acestei șosele se înșiră satele comunei Măgurele (r. V. I. Lenin-București). Într-o vreme nu prea îndepărtată platforma era acoperită de o pădure seculară, iar lunca de mlaștini. În această situație, panta și marginea platformei constituiau locuri prielnice așezărilor omenești.

Iată de ce urmele care atestă o viață continuă din paleolitic pînă la zi, abundă peste tot¹.

Așezarea de care ne ocupăm se găsește în satul Filipescu pe un teren numit „Mova Filipescu” și în jurul lui (fig. 1). Într-adevăr, aci este singurul loc unde marginea terasei se prelungește și se înalță luînd forma unei mo-

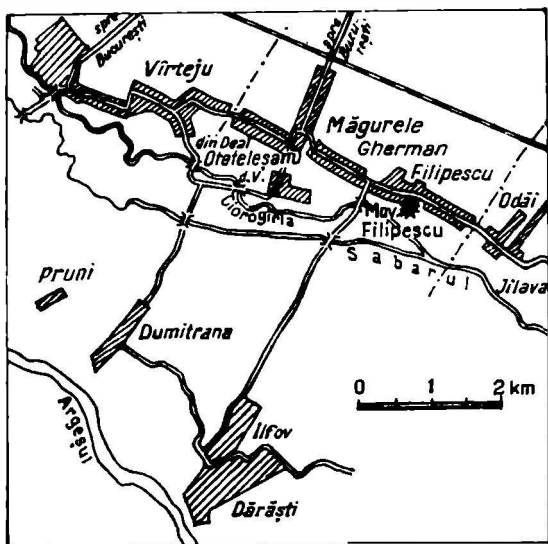


Fig. 1. — Harta comunei Măgurele și împrejurimile.

¹ Alexandru Păunescu și P. Roman, *Săpături și cercetări arheologice în comuna Măgurele*, în *Materiale*, X (în pregătire).

vile (fig. 2). La vest de movilă se află o viroagă adincă, la est o albiere mai puțin pronunțată, la sud se întinde lunca, iar la nord, terenul este neted.

Săpăturile efectuate în lunile septembrie-octombrie 1961¹, au arătat că „Movila Filipescu”, nu este formată din depuneri arheologice², așa

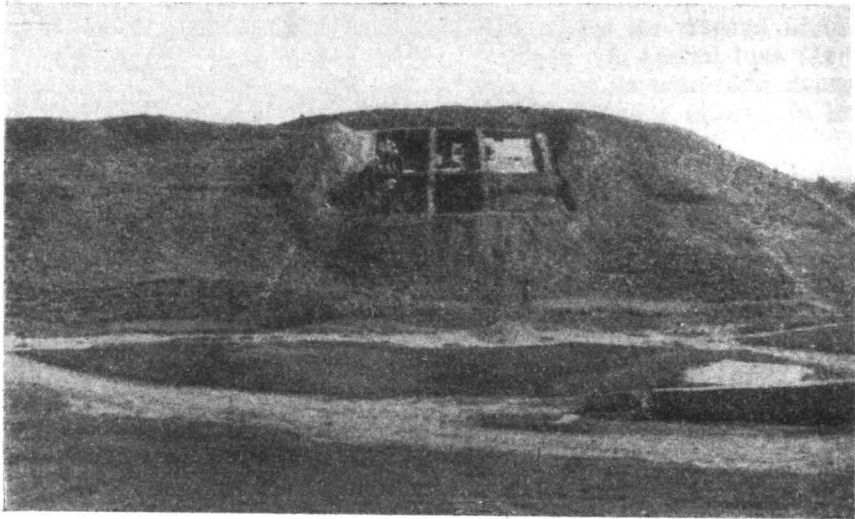


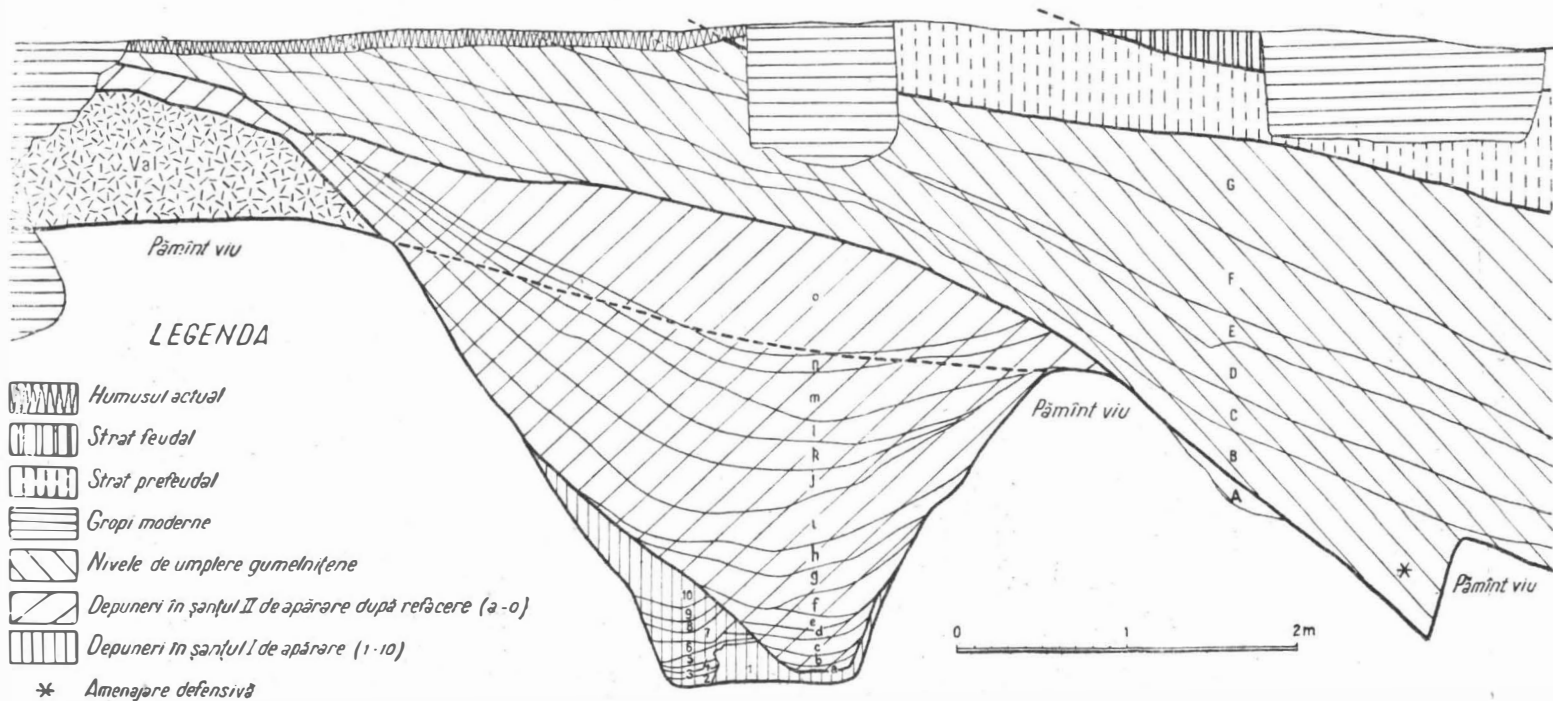
Fig. 2. — Vedere dinspre vest a „Movilei Filipescu”. În prim plan șanțurile II, III și IV.

cum eram obișnuiți să constatăm în astfel de cazuri, ci este un martor de eroziune naturală, de mici dimensiuni, înconjurat din toate părțile de viroage adinci.

Acolo unde viroagele nu constituiau ele inele — respectiv la nord și est — obstacole suficiente de apărare, panta lor a fost amenajată, de oamenii epocii neolitice, în șanț de apărare ce are forma literei *U* cu colțurile drepte (fig. 3). Pământul scos din șanț a fost azvîrlit spre interiorul așezării, formîndu-se un val care s-a păstrat pe o înălțime de 0,90 m. Astfel amenajat, martorul de eroziune a devenit loc de așezare în epoca neolitică și chiar în epoci mai noi. Cum cele două-trei locuințe care puteau fi înghesuite pe movilă erau distruse frecvent de foc și cum resturile lor trebuiau înlăturate pentru a se ridica altele în loc, șanțul s-a umplut și a fost necesară golirea lui așa cum ne-o indică profilul din fig. 3. Datorită acelorăși cauze, șanțul a devenit impracticabil și s-a preferat o nouă tăiere a pantei în forma literei *V*, cu scopul vădit de a-i da o înclinare cît mai mare. Situația s-a

¹ Săpăturile au fost efectuate de către Institutul de arheologie. Responsabil științific, D. Berciu; responsabilul șantierului, P. Roman.

² Stratul de cultură de pe movilă a fost spălat de ape sau deplasat de lucrările de amenajare, în părțile laterale.



repetat, sigur, și a treia oară și, după unele indicii, probabil încă în două rinduri. Se constată, cu alte cuvinte, o grijă deosebită a locuitorilor acelei vremi pentru sistemul de apărare împotriva atacurilor din afară.

Dimensiunile zonei fortificate fiind neobișnuit de reduse (fig. 2), e de presupus — și indicii sînt suficiente, rămînînd numai a se face un studiu comparativ al resturilor descoperite pe movilă și în jurul ei — că așezarea propriu-zisă se întinde în afara movilei și fortificațiilor ei, aceasta din urmă constituind în special locul de refugiu. În cazul de față nu este atît o situație neobișnuită pentru această vreme — deși sistemul e necunoscut — cît o adaptare la condițiile naturale.

O dată cu semnalarea — ce-i drept mai mult orală — a fortificării așezărilor neolitice tirzii din Muntenia¹ de către Sebastian Morintz, descoperirea unor asemenea fortificații a devenit un fapt obișnuit. Pînă acum s-au sesizat fortificații la Vidra², Teiu³, Radovanu, Căscioarele, Izvoarele și Glina⁴.

Singurele săpate sînt însă cele de la Vidra, Teiu și recent Măgurele. Șanțul de la Vidra aparține fazei A1 a culturii Gumelnița⁵; cel de la Teiu aceleiași culturi. Cît privește fortificația de la Radovanu, ea nu a fost săpată dar se conturează clar la suprafața solului⁶. Cum cele mai noi elemente de aci aparțin fazei Spanțov⁷, aceasta ar fi una din cele mai vechi fortificații neolitice cunoscute în Muntenia.

Dacă, după resturile din nivelurile mai noi, așezarea de la Măgurele poate fi atribuită fără rezervă, purtătorilor culturii Gumelnița, nu același lucru se poate spune despre materialele din primul șanț de apărare și de la baza stratului de cultură din jurul movilei. Ele constituie o noutate și în relatarea de față ne vom opri numai asupra lor, deși studierea materialului e în faza preliminară.

Resturile descoperite în primul șanț de apărare constau din fragmente ceramice, bucăți de chirpic arse la roșu, bucăți de vetre, cărbuni, oase de animale și mai multe oase umane. Interesante sînt imprimările de pe bucățile de vatră care ne arată că acestea se făceau pe un pat de pietre mărunte de rîu ce puteau fi procurate din viroagele care înconjurau movila.

Fără îndoială că resturile din primul șanț de apărare reprezintă un amestec de materiale mai vechi și mai noi.

Trebuie deci precizat căror culturi aparțin astfel de resturi și cînd anume a fost săpat primul șanț. Într-una din secțiuni s-a observat că pămîntul scos din șanț și păstrat în val suprapune direct solul viu format din loess de culoare galben-alburie cu concrețiuni calcaroase. Acest

¹ Semnalări anterioare mai mult verbale, concretizate prin articolul din volumul de față, p. 263 și urm.

² Dinu V. Rosetti și Sebastian Morintz, *Săpăturile de la Vidra*, în *Materiale*, VII, p. 73—75 și fig. 2.

³ Informații de la Sebastian Morintz.

⁴ Eugen Comșa, *Considerații cu privire la faza de tranziție de la cultura Boian la cultura Gumelnița*, în *Dacia*, N.S., V, p. 39—68 (în limba rusă).

⁵ Dinu V. Rosetti și Sebastian Morintz, *op. cit.*

⁶ Eugen Comșa, *op. cit.*

⁷ *Ibidem.*

lucru este semnificativ, dar nu trebuie scăpat din vedere faptul că un eventual strat de cultură mai vechi putea fi spălat de ape. Existența, în pământul din val, a unor mici pigmenți de pământ ars, indică, fără îndoială, o locuire mai veche. Locuirea semnalată s-ar putea atribui — dacă avem în vedere un fragment ceramic descoperit în primul șanț de apărare și alte patru-cinci, găsite pe movilă — fazei Bolintineanu a culturii Boian. În umplutura primului șanț de apărare au fost descoperite și resturi umane, printre care și câteva cranii. Ele au fost găsite în general spre partea inferioară a șanțului și în amestec cu resturi de arsură, chirpic, fragmente ceramice sau vase întregibile. O singură mandibulă izolată ce se găsea într-un nivel de arsură provenit de la o locuință incendiată fusese trecută prin foc în mod întâmplător, celelalte resturi neprezentând urme de ardere. Resturile umane nu formează grupe de oase care să indice schelete sau părți de schelete. Se vede clar că au fost azvirlite aci din altă parte. Oseminte umane izolate au mai fost descoperite și în alte așezări neolitice din Muntenia unde se găsesc straturi de cultură gumelnițene¹.

Situația de la Măgurele vine oarecum să lămurească problema acestor resturi. Noi socotim că înainte ca movila să fi folosit drept așezare, a fost întrebuințată ca loc de cimitir pentru o comunitate neolitică mai veche.

O dată cu curățirea resturilor locuințelor arse, scheletele, fiind la mică adâncime, au fost răvășite și aruncate pe părțile laterale ale movilei, o parte din ele nimerind și în șanțul de apărare. Semnificativ în acest sens este situația dintr-un sector al șanțului de apărare unde resturi dintr-o locuință incendiată se găseau spre bază, iar resturile umane deasupra.

Fragmentele ceramice de tip Bolintineanu ar putea da eventuale indicii în privința încadrării culturale a acestor morminte, deși nu este exclusă posibilitatea ca ele să aparțină unei perioade mai noi a culturii Boian².

Faptul că valul șanțului de apărare suprapune direct pământul viu, galben, precum și slabele indicii ale unei locuiri anterioare, care poate fi atribuită fazei Bolintineanu a culturii Boian, ne arată că șanțul prim de apărare a fost săpat la începutul locuirii masive a acestei așezări. Cele mai noi resturi de la fundul șanțului ar trebui să indice, în mod normal, vechimea șanțului, dar — din păcate — șanțul a mai fost o dată golit de umplutură. Cu toate acestea, pentru faza cea mai veche a locuirii de pe „Movila Filipescu”, singurele date ni le dă pentru moment, studiul tipologic al resturilor descoperite în primul șanț de apărare. Materialul cel mai caracteristic este ceramica, care se separă în trei categorii deosebite :

Prima categorie o formează fragmentele de vase, cu pasta compactă, bine aleasă și arsă, cu puține impurități, slip exterior și lustruire mecanică. Predomină în această categorie vasele cu partea superioară bombată, cea inferioară tronconică, marginea înaltă și ușor aplecată în exte-

¹ Eugen Comșa, *op. cit.*

² Nu putem fi de acord cu atribuirea acestora fazei de tranziție (Cf. Eugen Comșa, *op. cit.*), din moment ce unele din schelete se găsesc sub un strat al fazei de tranziție, iar altele în șanțul de apărare (*ibidem*).

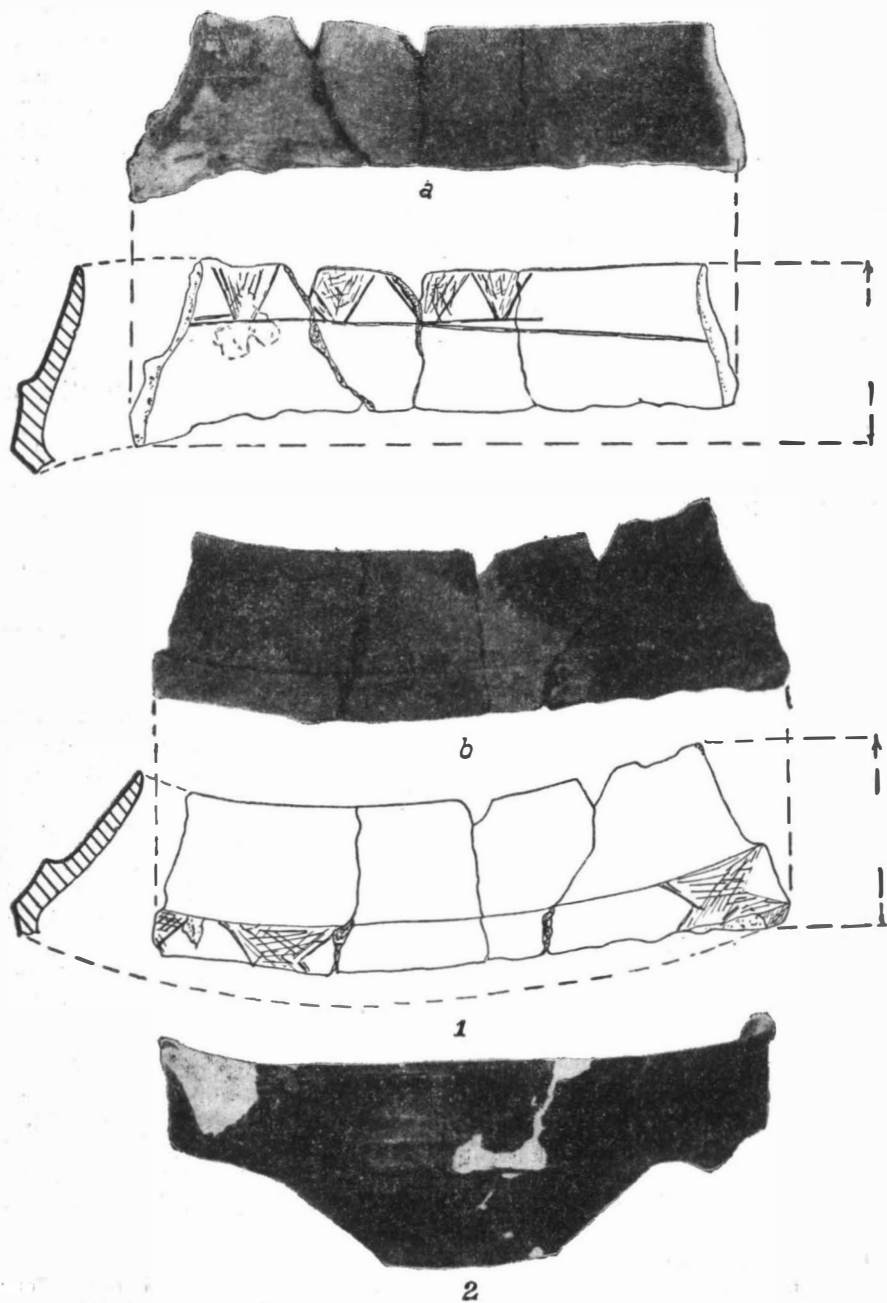


Fig. 4. — Fragmente ceramice descoperite în umplutura primului șanț de apărare.

rior, fundul drept sau albiat (fig. 5/3, 4; 6/2). Nu lipsesc însă nici vasele cu corp bombat, gât cilindric și înalt, marginea ușor aplecată în exterior (fig. 6/1; 5/2). Un văscior în formă de bol are fundul ascuțit.

Pentru ornamentare se folosesc: incizia — în special pe partea inferioară — în formă de linii paralele, dispuse două câte două (fig. 6/2)

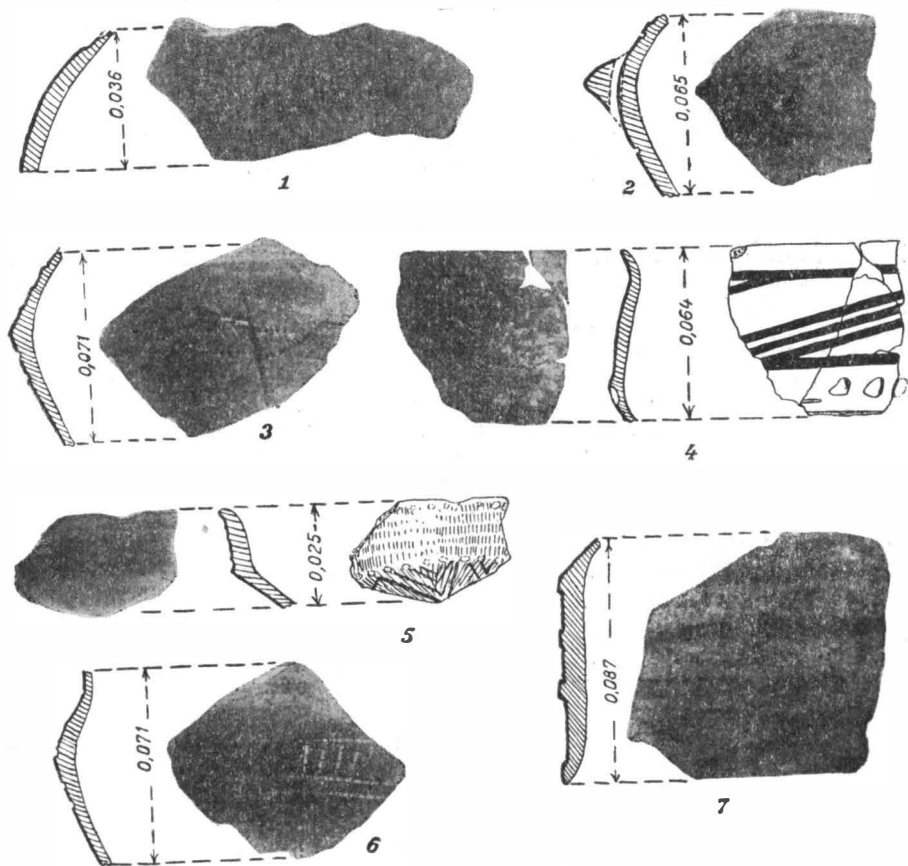


Fig. 5. — Fragmente ceramice de pe „Movila Filipescu” și din jur. 1, 2, 7, din primul șanț de apărare; 3, 5, 6, din jurul movilei; 4, fragment ceramic descoperit în S. V.

sau „în vârtej”; canelura orizontală (fig. 5/3,6; 6/1—2) și rar cea oblică (fig. 6/1); impresiuni cu un băț rupt sau cu pieptenele (fig. 5/3, 6); proeminențe (fig. 6/1), adincituri alveolare sau ovale (fig. 5/4; 6/2), incrustații cu alb sau pictură roșie crudă (fig. 6/1). Ca motive ornamentale se folosesc spirale (fig. 6/1). Această categorie ceramică își găsește analogii foarte apropiate în materialele similare din cadrul culturii precucuteniene târzii¹.

¹ Cf. de exemplu Radu Vulpe, *Izvoare*, Buc., 1957, fig. 35/1—2; 36/3; 38; 66/2.

A doua categorie ceramică, reprezentată prin câteva fragmente, folosește ca tehnică ornamentală excizia superficială, degenerată, cu lustruirea benzilor rămase în negativ și încrustarea cu alb a suprafețelor „săpate” superficial (fig. 5/7). Este o categorie ceramică de evidentă factură, sau

mai curînd de evidentă tradiție Boian final — respectiv aspectul Spantov sau Tangiru (Boian IV—V)¹. Ea nu face însă, ca în cazul primei categorii, o notă discordantă cu restul materialului descoperit aci, ci se încadrează în ansamblu.

Ultima categorie este în general unitară. Folosește ca degresant multă pleavă, pietricele, nisip, concrețiuni calcaroase și cioburi pisate. Arderea e slabă și de aceea fragmentele ceramice devin sfărîmicioase. Există însă și ceramică mai bună. Uneori la exterior se dă un slip foarte subțire, care apoi este lustruit. Categoria are un aspect arhaic.

Ca forme întîlnim: vase mari cu partea superioară bombată, cea inferioară tronconică, fundul drept sau albiat, marginea scurtă. Este după părerea noastră prototipul vaselor cu gît cilindric înalt². Se mai întîlnesc urne

piriforme cu bombarea maximă la partea superioară, partea inferioară tronconică, prevăzute, după toate probabilitățile, cu patru torți dispuse simetric: două spre fund și două pe partea superioară; vase mari, bitronconice; vase mici, bitronconice — mai mult late decît înalte; vase cu umăr lat, drept, sau ușor curbat spre interior, ornamentate cu grafit sau cu motive ornamentale obținute prin scrijelare superficială (fig. 4/1 a—b); castroane cu un mic prag sau cu umăr ascuțit; străchini cu marginea înaltă, puțin aplecată sau albiată spre exterior, canelate (fig. 5/5; 4/2), grafitate. În categoria străchinilor deosebim de altfel trei variante ale aceluiași tip: 1) umăr ascuțit; 2) umăr lat și une-

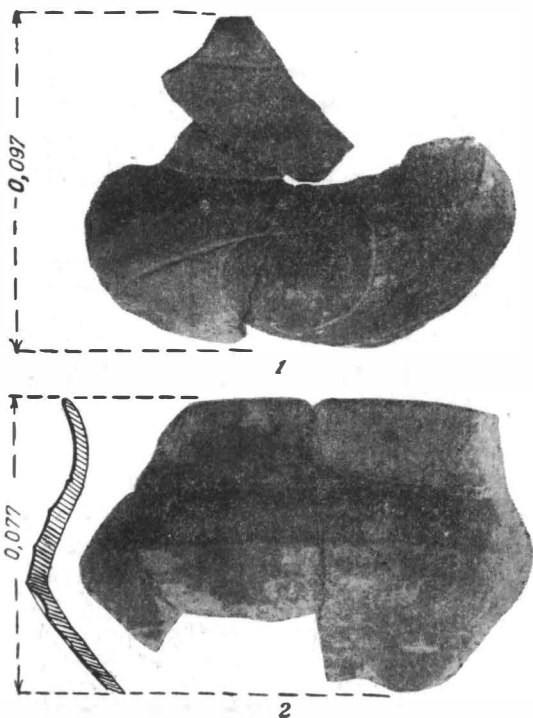


Fig. 6. — Fragmente ceramice din primul șanț de apărare.

¹ D. Berciu, *Contribuții la problema neoliticului în România în lumina ultimelor cercetări*, fig. 181/5, 8; 188/10.

² *Ibidem*, fig. 201/5; 202; 208/1. Un fragment de la un gît de vas de acest tip s-a găsit și la Măgurele în primul șanț de apărare.

ori canelat; 3) umăr bombat și marginea dreaptă sau aplecată spre exterior. Nu întâlnim străchini cu marginea îngroșată. Nu lipsesc tipsiile, capacele și vasele, zise „cu jgheab”¹.

Ca ornament vasele de uz comun folosesc barbotina, de cele mai multe ori organizată, proeminențele, impresiunile făcute cu un instrument neregulat și rar briul alveolat. Vasele mai fine au slip exterior și uneori pictură cu grafit sau canelură. De cele mai multe ori slipul este căzut și e greu de precizat ce tehnică ornamentală s-a folosit. În general vorbind, această a treia categorie ceramică o întâlnim în cultura Gumelnița timpurie, inclusiv faza Ia și b (D. Berciu), deși trebuie reținut că nu este un material gumelnițean obișnuit.

Există, cu alte cuvinte, în primul șanț de apărare de la Măgurele, trei categorii de resturi arheologice, ce constituie și trei componente deosebite. Având în vedere amestecul din umplutura primului șanț de apărare, o primă problemă este aceea a posibilității de asociere în timp a elementelor amintite, putându-se astfel preciza dacă este vorba de trei niveluri culturale care se suprapun, sau de unul și același nivel ce conține trei componente deosebite.

Având în vedere faptul că cele mai vechi elemente din umplutura primului șanț sînt cele Boian tîrzii, care pot reprezenta în același timp și o tradiție Boian în cadrul culturii Gumelnița, precum și faptul că cele mai noi elemente sînt cele gumelnițene timpurii (A1), presupunem că amestecul materialelor arheologice nu reprezintă o perioadă prea mare de timp. Se adaugă la acestea și considerentele de mai jos.

În afara movilei, unde există o bogată locuire din vremea ce ne preocupă, cele trei componente au fost găsite împreună, dar ne ferim încă de o concluzie categorică, avînd în vedere dimensiunea mică a suprafeței săpate aci și eventualele deranjamente mai noi. Așteptăm cu alte cuvinte o precizare stratigrafică certă. Indiferent însă de felul cum va fi rezolvată problema în viitoarele săpături de la Măgurele, importanța prezenței primei categorii ceramice nu este cu nimic diminuată.

Cînd anume s-a produs contactul sau pătrunderea elementelor amintite de caracter precucutenian și în ce mediu cultural, este o întrebare

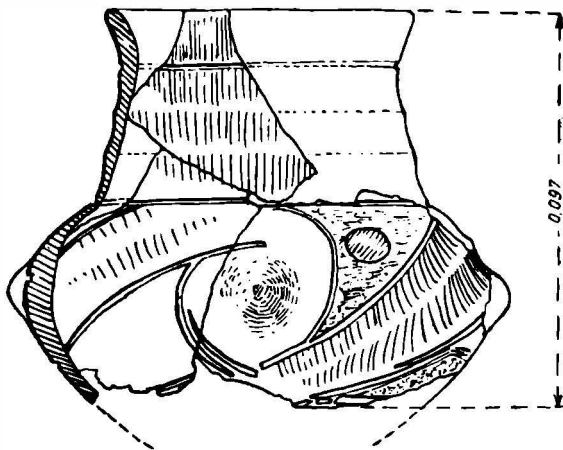


Fig. 7. — Fragment de vas din primul șanț de apărare (desenul figurii 6/1).

¹ D. Berciu, *op. cit.*, fig. 85/15; 86/3, 8; 90/4 (în Sălcuța I).

căreia încercăm să-i dăm un răspuns. Există de pe acum suficiente indicii care să ne permită unele ipoteze de lucru.

Componenta Boian din aspectul Măgurele, atît cronologic, cît și cultural, se poate încadra în aspectul gumelnițean timpuriu de aci. Ne gîndim atît la situația statistică, cît și la degenerarea maximă a moti- visticii ornamentale, care depășește elementele asemănătoare din fazele tîrzii de dezvoltare ale culturii Boian. Pe de altă parte, lipsa străchinilor cu marginea îngroșată, din primul nivel de la Măgurele, străchini caracteristice nivelelor deja constituite ale culturii Gumelnița, arată că aspectul gumelnițean din „Movila Filipescu” se plasează în perioada de formare a acestei culturi, așa încît asocierea amintită este posibilă.

Un fapt hotărîtor însă, după părerea noastră, în dezlegarea problemei de față, este direcția spre care tînde să se dezvolte, mai bine zis să se aclimatizeze, componenta precucuteniană de la Măgurele. Or, din acest punct de vedere, felul cum este tratat unul din fragmentele ceramice din prima grupă, care îmbină elemente de decor precucutenian (canelura, proeminențele, liniile incise umplute cu alb, a căror combinație dă spirale incise formate prin tangență la cercuri trasate în jurul proeminențelor), cu elemente de decor gumelnițean (respectiv „cruțarea” în negativ a unei buline pe un fond scrijelat și dat cu pictură crudă roșie) (cf. fig. 6/1) arată, fără îndoială, posibilitatea asocierii elementelor de cultură precucuteniene tîrzii cu cele gumelnițene de aspect timpuriu (numite și proto-gumelnițene)¹ și chiar o îmbinare, o fuziune culturală. Situația surprinsă la Măgurele confirmă o observație mai veche făcută la Vidra², unde D. V. Rosetti a găsit, în strat gumelnițean A1, un fragment ceramic precucutenian de import. Nu mai puțin importantă în acest sens este și descoperirea unor fragmente ceramice gumelnițene timpurii în așezarea precucuteniană de la Traian³.

În cazul materialelor de la Măgurele nu mai este vorba de simple importuri, folosite doar pentru sincronizarea diferitelor nivele culturale (numai în primul șanț de apărare au fost deosebite circa 30 fragmente ceramice de acest fel), cum s-a presupus în cazul fragmentelor ceramice de la Tangîru⁴, Vidra⁵ și Medgidia⁶, găsite într-un mediu Boian V b—c⁷, Gumelnița A1⁸ și Protogumelnița, ci de o prelucrare locală și în „stil” local a unora dintre aceste produse ceramice.

Fragmentul ceramic provenit din săpăturile făcute de N. Harțuchi la Medgidia, la care face aluzie D. Berciu pentru a sublinia apariția mai

¹ D. Berciu, *op. cit.*, p. 73.

² D. V. Rosetti, *PMB*, 1, 1934, p. 117, fig. 25.

³ H. Dumitrescu, *Contribuții la problema originii culturii Precucuteni*, în *SCIV*, VIII, 1—4, 1957, p. 69.

⁴ D. Berciu, *op. cit.*, p. 68—69, 413—414.

⁵ D. V. Rosetti, *op. cit.*, p. 117, fig. 25.

⁶ D. Berciu, *op. cit.*, p. 414.

⁷ *Ibidem*, p. 68—69, 413—414.

⁸ D. V. Rosetti, *op. cit.*; cf. R. Vulpe, *Problemele neoliticului carpato-niprovian la Izvoare* în *SCIV*, VII, 1—2, 1956, p. 63.

timpurie a culturii Gumelnița în Dobrogea¹, nu este, după părerea noastră², un import, ci un fragment care suferise transformări în sens gumelnițean, dar care păstra încă serioase tradiții Hamangia. Cum acolo nu este vorba numai de un singur fragment ceramic, ci de mai multe, aceasta ne face să presupunem că aspectul Măgurele este sincron și în parte similar fenomenului Protogumelnița din Dobrogea.

Asemănările între cultura precucuteni târzie și unele resturi arheologice din aspectul Măgurele s-ar putea explica în parte și prin faptul că amîndouă conțin o componentă comună: cultura Hamangia, așa cum au presupus, în cazul culturii Precucuteni, H. Dumitrescu³ și D. Berciu⁴. Importul precucutenian de la Vidra, alături de constatările făcute pe materialele de aspect Măgurele, confirmă paralelismul presupus de D. Berciu dintre cultura Precucuteni și faza Boian V — Gumelnița I⁵, dar într-un sens mult mai profund: elementele precucuteniene de la Tangiru indicînd începutul întrepătrunderii primei culturi cu Boianul final, iar aspectul Măgurele o asimilare a unor astfel de elemente de către aceleași triburi trecute în etapa de dezvoltare Gumelnița.

În concluzie, dacă asocierea între cele trei componente culturale de la Măgurele va fi dovedită prin noi săpături, putem afirma existența unui orizont cultural care se plasează după sfîrșitul culturii Boian și la începutul culturii Gumelnița, orizont rezultat în urma unei pătrunderi culturale estice și nord-estice de factură precucuteni (și într-o măsură oarecare dobrogeană) a cărei intensitate scade cu cît ne îndepărtăm spre vest sau sud-vest. Treptat, în regiunea centrală a Munteniei, aceste elemente au fost asimilate de fondul local, iar în regiunile nord-estice și estice ele s-au menținut, creînd complexul mixt Gumelnița-Ariușd, care — avînd în vedere absența străchinilor cu marginea îngroșată din aspectul Măgurele și prezența lor în nivelele cele mai vechi Gumelnița-Ariușd de la Stoicani⁶ — poate fi ulterior descoperirilor noastre.

Studierea întregului material de la Măgurele va aduce, fără îndoială, noi precizii.

P. ROMAN

НЕОЛИТИЧЕСКОЕ ПОСЕЛЕНИЕ В МЭГУРЕЛЕ

РЕЗЮМЕ

Автор излагает основные результаты раскопок поселения конца переходного периода от культуры Боян к культуре Гумельница, расположенного на юго-западе Бухареста (с. Мэгуреле, дер. Филипеску).

¹ D. Berciu, *op. cit.*, p. 414.

² De fapt, este vorba de mai multe fragmente văzute de noi prin bunăvoința lui N. Hartuchi.

³ H. Dumitrescu, *op. cit.*, p. 66.

⁴ D. Berciu, *op. cit.*, p. 69.

⁵ *Ibidem.*

⁶ M. Petrescu-Dimbovița, *Cetățuia de la Stoicani*, în *Materiale*, I, fig. 16/22; 21/12—13; fig. 31/1,3—6,8.

В ходе раскопок вскрыли трижды перестраивавшийся защитный ров. При исследовании системы укрепления было сделано интересное наблюдение, что ров заполнен остатками сожженных жилищ поселения, подвергавшихся периодической перестройке. Так, внутри рва нашли материалы, относящиеся к древнему облику культуры Боян (фаза Болинтиняну); несколько черепов и человеческие останки, происходящие, возможно, из могильника культуры Боян, и, наконец, обильный керамический материал, относящийся к переходному периоду Боян-Гумельница.

Особенно важной является находка среди этого материала 30 фрагментов докукутенской культуры, подтвердившая более раннюю находку докукутенского фрагмента в Видре и некоторых раннегумельницких фрагментов в Траяне.

Автор полагает, что в Мăгуреле обнаружен новый культурный горизонт переходной фазы Боян-Гумельница, характеризующийся проникновением восточных и северо-восточных культурных элементов докукутенской фактуры. В центре Валахии эти элементы ассимилировались автохтонным фондом, между тем как на северо-востоке и на востоке они привели к созданию смешанного комплекса Гумельница-Ариушд, относимого автором к более поздней эпохе, чем открытия в Мăгуреле.

ОБЪЯСНЕНИЕ РИСУНКОВ

Рис. 1. — Карта села Мăгуреле и его окрестностей.

Рис. 2. — Вид с запада «Холма Филипеску». На первом плане траншеи II, III и IV.

Рис. 3. — Участки профиля западной стены траншеи I, на которой видны первый и второй защитные рвы.

Рис. 4. — Фрагменты керамики, найденные в заполнении первого защитного рва.

Рис. 5. — Фрагменты керамики, найденные на «Холме Филипеску» и вокруг него. 1, 2, 7, из первого защитного рва; 3, 5, 6, вблизи холма; 4, фрагмент керамики, найденный в траншее S. V.

Рис. 6. — Фрагменты керамики из первого защитного рва.

Рис. 7. — Фрагмент сосуда, найденный в первом защитном рве (рисунок сходный с рис. 6/1).

STATION NÉOLITHIQUE À MĂGURELE

RÉSUMÉ

L'auteur présente les principaux résultats des fouilles dans une station datant de la fin de l'époque de transition entre les civilisations de Boian et de Gumelnița. La station en question est située au sud-ouest de Bucarest (commune de Măgurele, village de Filipescu).

Les dites fouilles ont fait connaître un fossé de défense refait à trois reprises. Le système de fortification a entraîné une intéressante observation, en ce sens que le fossé était comblé à l'aide de décombres provenant d'ha-

bitations incendiées appartenant à cette station, habitations qui étaient périodiquement refaites. On a trouvé dans le fossé des objets propres à un aspect plus ancien de la civilisation de Boian (phase Bolintineanu), plusieurs crânes et restes d'ossements humains qui pourraient provenir d'une nécropole de la civilisation de Boian et, enfin, une grande quantité de céramique remontant à la période de transition Boian-Gumelnița.

Importante est la découverte parmi ce matériel de quelque 30 tessons précucuténiens, ce qui confirme la découverte antérieure d'un fragment précucuténiien à Vidra et celle de quelques fragments appartenant à la civilisation de Gumelnița, de la haute époque, à Traian.

L'auteur croit avoir surpris à Măgurele un nouvel horizon culturel situé dans la phase de transition Boian-Gumelnița, caractérisé par la pénétration d'éléments culturels de l'est et du nord-est, de facture Pré-cucuteni. Ces éléments ont été assimilés par le fonds local, au centre de la Valachie, alors que dans les régions situées au nord-est et à l'est, ils ont donné lieu à la formation du complexe mixte Gumelnița-Ariuşd que l'auteur considère postérieur aux découvertes de Măgurele.

LÉGENDE DES FIGURES

Fig. 1. — Carte de la commune de Măgurele et de ses alentours.

Fig. 2. — « Movila Filipescu », vue de l'ouest. On discerne au premier plan les tranchées n^{os} II, III et IV.

Fig. 3. — Portion du profil de la paroi ouest de la tranchée n^o I, où l'on voit le premier et le second fossé de défense.

Fig. 4. — Fragments céramiques découverts dans le premier fossé de défense.

Fig. 5. — Fragments céramiques provenant de « Movila Filipescu » et de son voisinage. 1, 2, 7, fragments céramiques provenant du premier fossé de défense ; 3, 5, 6, fragments céramiques trouvés aux abords du tertre ; 4, fragment céramique découvert dans la S. V.

Fig. 6. — Fragments céramiques trouvés dans le premier fossé de défense.

Fig. 7. — Fragment de vase trouvé dans le premier fossé de défense (dessin ; même fragment que celui de la fig. 6/1).

