

# STUDIUL AEROFOTOGRAMMETRIC AL FORTIFICAȚIILOR DE LA CORNEȘTI, JUD. TIMIȘ

de MIHAI RADA, NICOLAE COCHINĂ, DUMITRU MANEA

Prezentul studiu își propune o contribuție de ordin planimetric la cunoașterea complexului de fortificații din holarul satului Cornești (fost Jadani), com. Orțișoara, jud. Timiș, complex a cărui cercetare este încă departe de a fi satisfăcătoare. Literatura de specialitate mai veche consenmează prezența la nord de localitatea menționată a trei centuri de fortificații cu val de pământ, aproximativ concentrice, dintre care doar aceea interioară a fost considerată ca fiind „închisă”<sup>1</sup>. Fotogrammele aeriene pe care le-am putut studia dovedesc însă cu certitudine că toate cele trei centuri de fortificație au traseu continuu, fiind deci „închise”. În plus, aceleași fotograme pun în evidență traseul unei a patra centuri de fortificație, concentrică primelor, ce poate fi urmărită pe mai bine de  $\frac{3}{4}$  din traseul ei, traseu care pledează pentru concluzia că și această centură exterioară a fost „închisă”.

Attribuind acestui complex de fortificații rolul apărării uneia sau a mai multor așezări — interpretare ce ni se pare logică — și ținând seama de extinderea teritorială excepțională a complexului, asupra căruia vom reveni, rezultă că la Cornești se află un monument arheologic cu caracter de unicat. Studiul nostru înlocuiește o fortificație de pământ cu suprafața de 67,5 ha, cît măsoară centura interioară atribuită unei așezări întărite de la sfîrșitul epocii bronzului sau începutul Hallstattului<sup>2</sup>, printr-o fortificație de peste 1800 ha. Aceasta din urmă a cunoscut de-a lungul existenței sale etape de extindere și de restrîngere deoarece, după opinia noastră, cele patru centuri de fortificație aparțin mai multor faze cronologice.

Din punct de vedere cartografic, complexul fortificat de la Cornești se situează în planșele L-34-79-A-b-4 și L-34-79-B-a-3. Pentru acest teritoriu există aerofotografieri din anul 1959 la D.T.M. și din anul 1973 la I.G.F.C.O.T. Pentru studiul nostru am folosit aerofotogramele ambelor aerofotografieri. Aerofotogramele din anul 1959 învederează mai clar traseul centurii exterioare de fortificație, pe care o numim convențional a IV-a. Imaginile fotografice ale primelor trei centuri sînt la fel de clar vizibile și pe fotogrammele aeriene din anul 1973.

Analiza stereoscopică a fotogramelor aeriene relevă faptul că elementul de fortificare al celor patru centuri l-a constituit cîte un val de pămînt construit cu materialul excavat atît din interiorul cît și din exteriorul traseului valului. Ca urmare, pe lîngă valuri au rezultat cîte două șanțuri, ce le încadrează. Cu alte cuvinte, șanțurile par a nu fi fost concepute drept elemente de fortificare. Rămîne totuși deschisă posibilitatea ca la centura a IV-a, în sectorul ei nord-estic, în fața valului să fi existat un șanț de apărare propriu-zis. Din păcate, datorită extinderii foarte mari a acestei centuri, nu o putem reprezenta decît parțial în ilustrația noastră. Judecînd după aerofotograme, o porțiune mică a centurii a III-a a fost surprinsă pe latura de nord prin sondeaje mai vechi. Cu excepția acestei centuri exterioare, al cărei val este aproape cu totul aplăzat, celelalte trei centuri prezintă valuri de pămînt care în anul 1973 mai aveau încă înălțimi notabile.

Centura interioară, pe care o numim convențional I, este situată pe platoul dintre pîrlul Carani și pîrlul Lacului. Ea urmează un traseu aproximativ circular și are perimetrul de aproape 3 km. Valul are la bază lățimea de 40—50 m, iar înălțimea lui actuală variază între 0,5 și 2 m. Acest val apăra o incintă de 67,5 ha, iar poziția centrală a acesteia pledează pentru locuirea ei de la începutul și pînă la sfîrșitul folosirii complexului fortificat de la Cornești.

<sup>1</sup> Dintre numeroasele lucrări în care a fost consenmată — mai detaliat sau doar succint — fortificația cu valuri de pămînt de la Cornești (Jadani), amintim aici C. Daicoviciu, *Apulum*, 1, 1939—1942, p. 107—108; Fl. Medeleț, I. Bugilan, Tibiscus, 3, 1974, p. 81 și fig. 23; L. Mărghitan, *Banatul în lumina arheologiei*, I, Timișoara, 1973, p. 115.

<sup>2</sup> M. Rusu, *Dacia*, N.S., 7, 1963, p. 188.

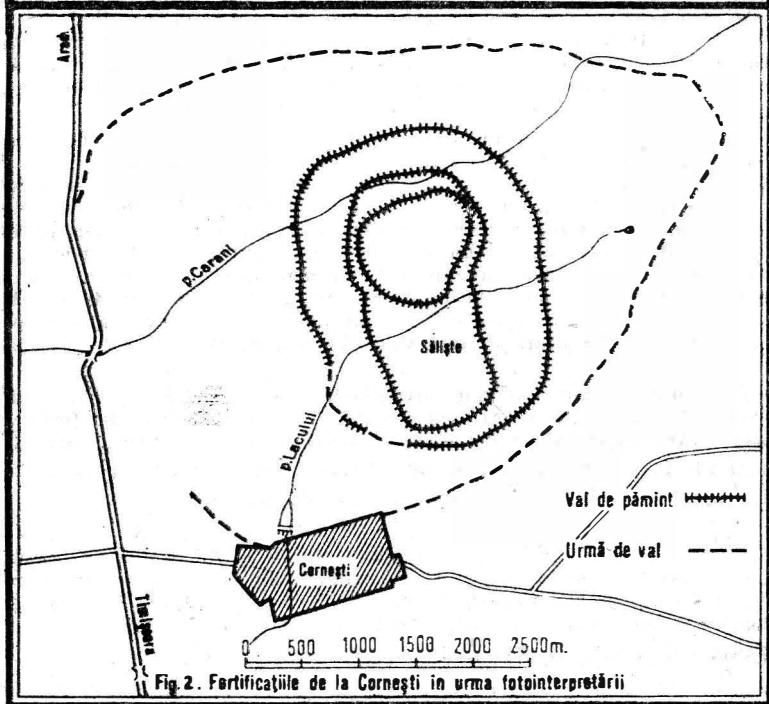
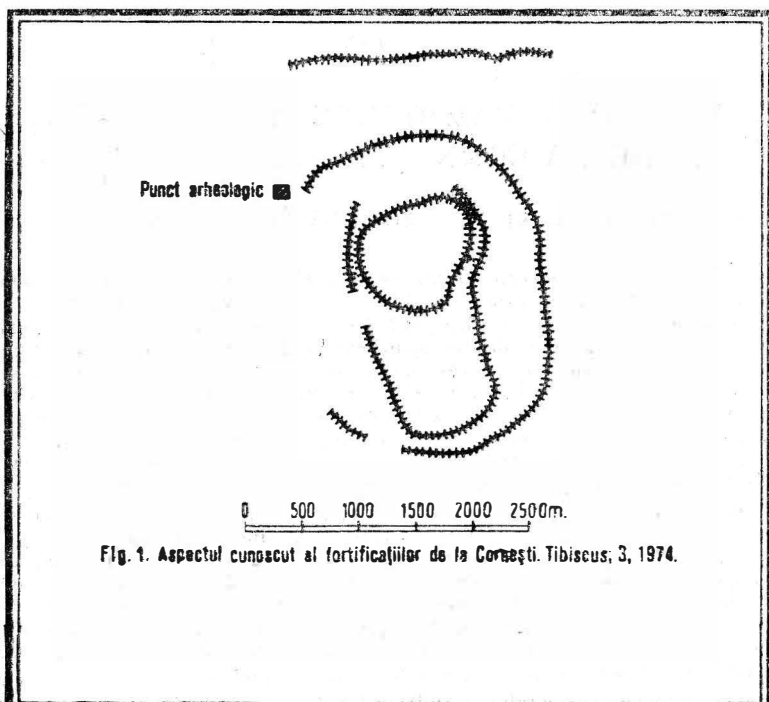
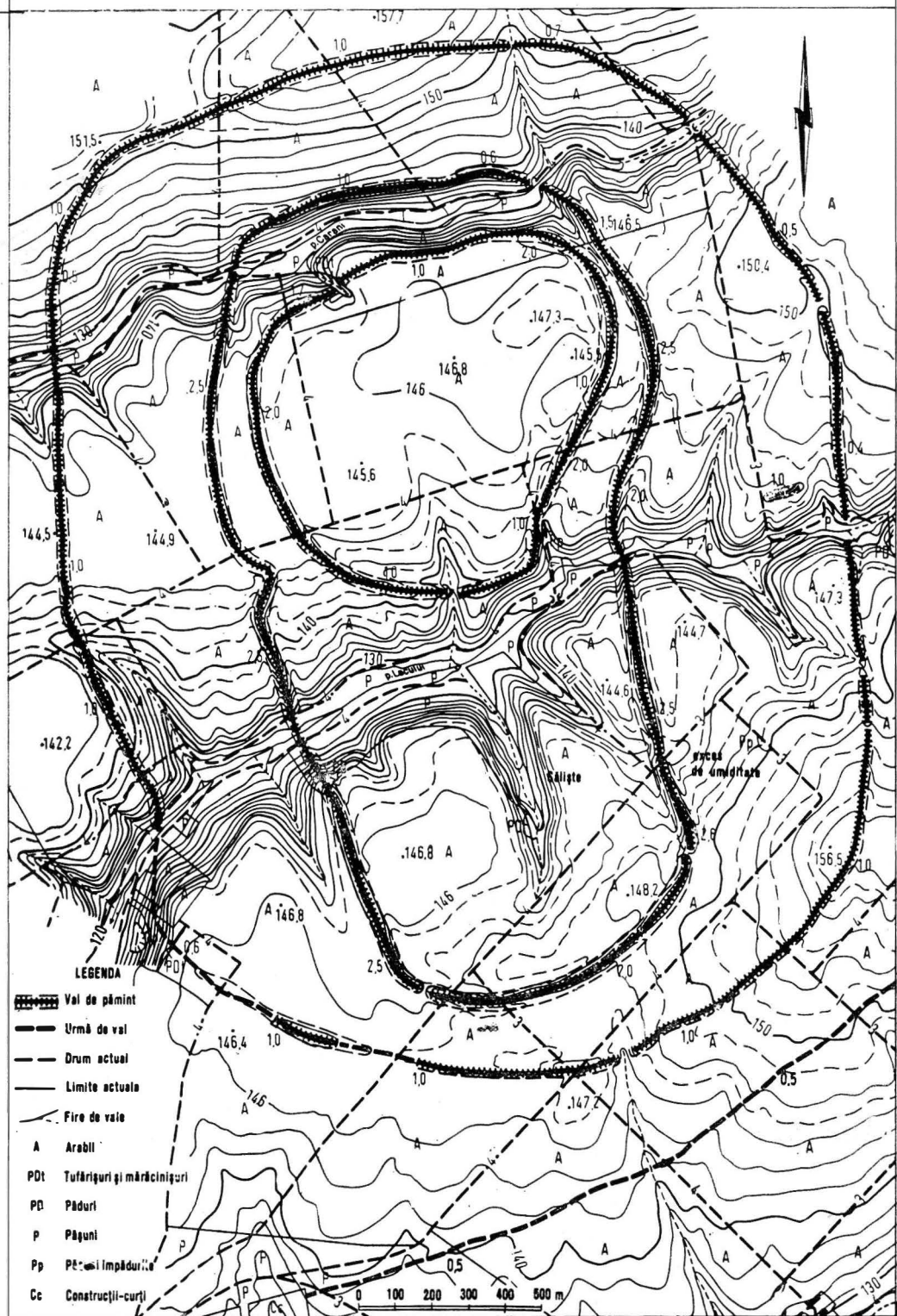




Fig. 3 Fotografie aeriană (parțială) a complexului de fortificații de la Cernești. Centura a IV-a este surprinsă doar la limita ei sudică.



Următoarea centură, numită convențional a II-a, constă dintr-un val ce delimitează o incintă circumscrișă primei incinte, avind un plan oval mult alungit spre sud. Valul acestei centuri are lungimea de cca 6 km, iar lățimea lui este tot de cca 40–50 m. Înălțimea păstrată a valului variază între 0,5 și 2,6 m. Incinta pe care o încheie însumează 212 ha. Credem că forma alungită a acestei incinte se datorează intenției constructorilor de a include în ea porțiuni din cursul celor două piraie, deci de a asigura apa în terenul protejat de val. Latura de nord a incintei, determinate de centura a II-a depășește cu puțin piriul Carani, urmind apoi malul acestuia, în timp ce latura ei sudică depășește cu mult cursul piriului Lacului.

Comparind între ele valorile acestor două prime incinte, valori ce au aceeași lățime și admitind că ele au avut inițial aceeași înălțime, bazindu-ne totodată pe aspectul imaginii fotografice și pe faptul că actualmente valul centurii a II-a este cu puțin mai înalt, avansăm ipoteza că acest din urmă val este cu puțin mai recent. El prezintă dealtfel în colțurile de sud-est și sud-vest ale incintei indicii clare ale existenței unor locuri de acces, sub forma intreruperilor valului. Nu excludem totuși nici eventualitatea ca aceste intreruperi să reprezinte de fapt urmele secțiunilor arheologice practicate în 1933 sau 1939<sup>3</sup>. Căi de acces în incinta delimitată de centura a II-a existau foarte probabil și de-a lungul celor două piraie ce o traversează. Toponimul „Săliște” atribuit de localnici părții sudice a incintei la care ne referim păstrează amintirea unei așezări dispărute.

A III-a centură de fortificație delimitează o incintă de plan aproximativ oval, circumscrișă primelor două și însumind o suprafață de 503 ha. Valul ei are lungimea de peste 8 km, lățimea de cca 30–40 m și înălțimea păstrată de pină la 1 m. Pe alocuri, valul este aproape complet aplatizat, el putind fi deslușit doar pe temeliul fotografiei aeriene.

A IV-a centură de fortificație, cea exterioară, a fost marcată de un val cu lungimea de peste 16 km, lățimea de 20–30 m, iar incinta adăpostită în spatele lui are suprafața de peste 1800 ha. Acest val mai are pe alocuri înălțimea de pină la 0,50 m.

Deși aplatizarea accentuată a ultimelor două valori descrise pledează pentru considerarea lor ca fiind mai vechi, nu trebuie pierdut din vedere că secțiunile lor mai reduse ar putea sta la originea actualei lor înălțimi. De vreme ce cele patru centuri de fortificare nu prezintă nici un punct de intersectare, orice încercare de cronologizare a valurilor, întemeiată pe fotografiile aeriene, nu poate depăși stadiul de simplă ipoteză de lucru. Cercetărilor arheologice de teren le revine sarcina de a aduce precizări în acest sens și tot de la ele trebuie așteptată confirmarea sau respingerea ipotezei după care în acest loc s-ar fi aflat o așezare urbană de epocă romană sau o așezare daco-romană rurală importantă, consemnată de Geograful ravennat pe la anul 700 sub numele Tema, ipoteză pusă în circulație cu cițiva ani în urmă<sup>4</sup>. Fotografiile aeriene pe care le-am folosit nu trădează prezența unor temelii de ziduri. Pe ele se pot desluși, totuși, unele perturbații ale solului și în special anumite zone ce apar cu tonuri mai albicioase, corespunzind după opinia noastră unor puncte cu exces de umiditate. Ca urmare, fotografiile aeriene interpretate planimetric, pe care le punem la dispoziție, pot servi amplasării pe teren a viitoarelor sondaje și săpături arheologice sistematice, cercetări pe care amploarea unică a complexului de la Cornești le justifică pe deplin. Acesta a fost dealtfel și principalul scop al prezentului studiu.

## ÉTUDE AÉROPHOTOGRAMMÉTRIQUE DES FORTIFICATIONS DE CORNEȘTI, DÉP. DE TIMIȘ

### RÉSUMÉ

L'étude est basée sur deux aérophotographies, de 1959 et 1973, qui ont mené à des importantes précisions planimétriques sur le système des fortifications au vallum de Cornești, commune d'Orțișoara, dép. de Timiș.

<sup>3</sup> În legătură cu sondajele încă inedite efectuate la complexul de fortificații de pământ de la Cornești (Jadani) de către I. Miloia și M. Moga, am primit informații de la Fl. Medeț căruia îi mulțumim și aici. Acest din urmă cercetător a redactat dealtfel un studiu amplu privind întreaga documentație arheologică de pe teritoriul localității pomenite, studiu aflat în manuscris.

<sup>4</sup> C. Răileanu, *Anuar de etnologie—artă—istorie—lingvistică*, I, Timișoara, 1981, p. 81–89 (rotaprint) și, mai nou, idem, *Magazin istoric*, 1984, 9, p. 25.

Le complexe est déjà connu comme datant de l'Âge du Bronze ou du Hallstatt, mais à cette occasion ont été identifiées quatre enceintes concentriques, sur une surface de 1800 ha. Des futures fouilles archéologiques dans ce complexe sont à attendre.

#### EXPLICATIONS DES FIGURES

Fig. 1. Aspect déjà connu des fortifications de Cornești (Tibiscus, 3, 1974).

Fig. 2. Les fortifications de Cornești grâce à l'interprétation des photos aériennes.

Fig. 3. Photographie aérienne (partielle) du complexe des fortifications de Cornești, La IV<sup>e</sup> enceinte n'est pas visible qu'à son côté Sud.

Fig. 4. Plan des fortifications de Cornești. La situation de 1973.