

O NOUĂ CULTURĂ A EPOCII BRONZULUI ÎN ROMÂNIA. CULTURA DE TIP COSLOGENI

DE

SEBASTIAN MORINTZ și NIȚĂ ANGHELESCU

Cercetările arheologice de pînă acum n-au reușit să definească în zona de sud-est a României, respectiv în sud-estul Munteniei și în întreaga Dobrogea, nici o cultură din epoca bronzului. Descoperiri răzlețe nu puteau constitui temeiul unei imagini nici chiar aproximative asupra unei întregi epoci din această parte a țării, în ciuda faptului că în ultimii douăzeci de ani s-au făcut mari progrese în cunoașterea epocii neo-eneolitice și a primei epoci a fierului, cît și a faptului că în restul țării epoca bronzului este relativ bine cunoscută ¹.

O primă încercare de sinteză asupra epocii bronzului din Dobrogea, făcută de D. Berciu în lucrarea *Din istoria Dobrogei*, vol. I, în 1965, nu putea depăși lipsa documentării arheologice. În afara unor considerații generale și a unor sugestii utile pentru cercetarea perioadei tîrzii a epocii bronzului din Dobrogea, autorul citat n-a folosit în mod corespunzător documentarea existentă, ceea ce l-a dus inevitabil la afirmații neîntemeiate.

D. Berciu este de părere că în Dobrogea epoca bronzului începe o dată cu apariția culturii Cernavoda, pe la 2200 î.e.n. ². În lucrări recente ³ s-a arătat că noțiunea de cultură Cernavoda — așa cum a conceput-o D. Berciu — este greșită, deoarece în conținutul așa-zisei culturi Cernavoda ⁴ au fost amestecate trei culturi. S-a arătat de asemenea

¹ Ion Nestor, *Istoria României*, voi. I, 1960, p. 90—132; Dumitru Berciu, *Zorile istoriei în Carpați și la Dunăre*, 1966, p. 140—214.

² D. Berciu, *Din istoria Dobrogei*, vol. I, 1965, p. 57; idem, *Zorile istoriei ...*, p. 140, 150, 152 și urm.

³ Sebastian Morintz și Petre Roman, *Aspekte des Ausgangs des Äneolithikums und der Übergangsstufe zur Bronzezeit im Raum der Niederdonau*, în *Dacia*, N.S., XII, 1968, p. 45—128; aceeași, *Asupra perioadei de trecere de la eneolitic la epoca bronzului la Dunărea de jos*, *SCIV*, 1968, 4, p. 553—571; aceeași, *Über die Übergangsperiode vom Äneolithikum zur Bronzezeit in Rumänien*, comunicare la Simpozionul asupra originii și cronologiei culturii Baden, Nitra-Malé Vozokany, 8—11 decembrie 1969 (sub tipar).

⁴ D. Berciu, *Contribuții la problemele neoliticului în România în lumina noilor cercetări*, 1961, p. 135 și urm.; idem, *Quelques données préliminaires concernant la civilisation de Cernavoda*, în *SlovArch*, XII, 1, 1964, p. 269—280; idem, *Zorile istoriei ...*, p. 132, 152—158; idem, *Din istoria Dobrogei*, p. 57—65.

care este conținutul și problematica celor trei culturi⁵, menținându-se provizoriu denumirile de Cernavoda I, II și III, deoarece ele au fost sesizate pentru prima dată în trei așezări de la Cernavoda. Cultura Cernavoda I aparține epocii eneolitice, iar culturile Cernavoda II și III perioadei de tranziție de la eneolitic la epoca bronzului, perioadă ce se încadrează aproximativ între 2500 (2400) și 1900 î.e.n.⁶. N-avem nici o dovadă că una din cele două culturi ale perioadei de tranziție Cernavoda II sau Cernavoda III — al căror raport de succesiune cronologică este încă discutabil — s-ar fi prelungit în perioada timpurie, în perioada mijlocie și în perioada finală a epocii bronzului, așa cum reiese din lucrarea citată⁷. Insuficienta cunoaștere a materialului arheologic l-a făcut pe autor să illustreze perioada finală a epocii bronzului cu materiale hallstattiene de tip Babadag⁸. Astfel, când în mod obiectiv documentarea era foarte redusă, sarcina autorului ar fi fost să analizeze puțin material existent pentru a prezenta stadiul cunoașterii epocii bronzului din Dobrogea și nu de a împinge materiale proprii perioadei de tranziție în toată epoca bronzului sau a trage altele din prima epocă a fierului spre a mobila o întreagă epocă de circa 800 de ani (1900—1100 î.e.n.).

Din descoperirile făcute pînă în momentul de față în Dobrogea pot fi atribuite epocii bronzului următoarele: mormintele cu ocră din tumulul pe care se afla statuia-menhir (Ceamura de Jos)⁹, un mormînt cu câteva obiecte de bronz (inele de buclă, saltaleoni și aplice) (Piatra-Frecăței)¹⁰, un vas (Derwent)¹¹, o sabie de bronz de tip micenian (Medgidia)¹², un depozit (?) de bronzuri (Medgidia)¹³, depozitele de bron-

⁵ Vezi nota 3.

⁶ *Dacia*, N.S., XII, 1968, p. 127—128; *SCIV*, 1968, 4, p. 570.

⁷ Dumitru Berciu, *Din istoria Dobrogei*; la p. 62 se arată că la Crivăț, în apropiere de Oltenița, se asociază elemente Cernavoda cu elemente Glina din bronzul timpuriu; la p. 63 se fixează cronologia fazei a III-a a culturii Cernavoda aproximativ în secolul XVI î.e.n., respectiv bronzul mijlociu; la p. 67 se arată că „fondul cultural Cernavoda” a dăinuit probabil „pînă în ultima perioadă a epocii bronzului”.

⁸ D. Berciu sesizează în mod just un nou aspect cultural din Dobrogea și estul Munteniei din etapa finală a epocii bronzului care are în conținutul său, între altele, și elemente tîrzii monteoene. El încearcă să documenteze acest nou aspect prin vasele din mormintele de la Rîmnicul (vezi F. Anastasiu și N. Harțușche, *Cercetări și descoperiri arheologice în raionul Brăila*, în *Danubius*, I, 1967, p. 19, fig. 1/9—10); vasul descoperit în timpul primului război mondial, la 10 km sud de Cernavoda (vezi Carl Schuchhardt, în *PZ*, XV, 1924, p. 27, fig. 45), fragmente de vase de la Piatra-Frecăței (cercetări Petre Aurelian), precum și de la Mlăjițul Florilor (Gh. Ștefan și colaboratori, în *Materiale*, VI, 1959, p. 646, 648 și fig. 20). În prezent, noul aspect cultural din bronzul final sesizat de D. Berciu poate fi documentat prin descoperirile din jud. Brăila, de la Rîmnicul, Sihleanu (material inedit din cercetările făcute de N. Harțușche și F. Anastasiu) și Brăilîța. Materialele de la Piatra-Frecăței, Mlăjițul Florilor și de la sud de Cernavoda citate de D. Berciu pentru ilustrarea noului aspect cultural aparțin în realitate Hallstattului timpuriu de tip Babadag.

⁹ V. Pârvan, *La „statue—menhir” de Hamangia*, în *Dacia*, II, 1925, p. 422 și urm., fig. 4 și 5; V. Canarache, în *SCIV*, 1953, 3—4, p. 712, fig. 1/2.

¹⁰ Descoperire inedită, cercetări Petre Aurelian.

¹¹ Petre Diaconu și Niță Angheliescu, *Urme vechi de locuire în colțul de sud-vest al Dobrogei*, în *Revista muzeelor*, 4, 1968, p. 349, fig. 2.

¹² M. Irimia, *Das mykenische Bronzeschwert aus Medgidia*, în *Dacia*, N.S., XIV (sub tit. par). Cu multă bunăvoință, autorul ne-a oferit pentru informare manuscrisul.

¹³ I. Nestor, *Dépôt (?) de bronze de Medgidia (Dobrogea)*, în *Dacia*, V—VI, 1935—1938, p. 175—189, fig. 1 și 2.

zuri de la N. Bălcescu, Gura Dobrogei¹⁴, Constanța¹⁵ și Techirghiol¹⁶, depozitul de obiecte de aur și bronz de la Poarta Albă¹⁷. În câteva puncte din nord-vestul Dobrogei sînt menționate resturi ceramice din epoca bronzului, dar fără nici o altă precizare și fără ilustrarea acestor materiale¹⁸. Ipotetic au fost atribuite culturii Noua câteva fragmente ceramice descoperite în Dobrogea, la Hirșova și la Limanu¹⁹, și de asemenea unele materiale din sud-estul Munteniei de pe Grădiștea Coslogeni, de la Ulmu și Dorobanțu²⁰.

Din cercetările de pînă acum nu avem nici un indiciu cu privire la existența culturilor Glina și Tei în Dobrogea. Unele afirmații referitoare la prezența culturii Tei în Dobrogea s-au dovedit neîntemeiate²¹. Pînă în prezent nu avem nici o descoperire de tip Glina sau Tei în valea Dunării, la răsărit de lacul Mostiștea²².

În afară de cele prezentate mai sus nu se putea cita — pînă la identificarea și studierea descoperirilor care formează obiectul lucrării de față — nici o așezare și nici un cimitir care să permită sesizarea, chiar într-o formă sumară, a unei culturi materiale din epoca bronzului în sud-estul României. Descoperirile răzlețe menționate mai sus punctau doar anumite momente ale epocii bronzului din zona amintită.

Unele descoperiri făcute încă din 1953 de Muzeul din Călărași nu puteau fi datate cu destulă siguranță, neîncadrîndu-se într-o anumită cultură cunoscută²³. Ele erau atribuite uneori Hallstattului. Studiarea mai atentă a acestor materiale, precum și cercetările făcute în ultimii șase ani au permis definirea unei culturi din epoca bronzului specifică regiunilor din sud-estul României.

Ținînd seama de faptul că prima așezare care ne-a dat prilejul să cunoaștem această cultură este aceea de pe Grădiștea Coslogeni, am adoptat pentru descoperirile de același tip denumirea de cultura Coslogeni²⁴. Prezentăm pe scurt materialele de tip Coslogeni, încercînd apoi să arătăm semnificația lor istorică.

1. *Grădiștea Coslogeni* („La Clinici”). Este situată în Balta Borcea, aproximativ la jumătatea distanței dintre satele Pîrjoaia de pe malul dobrogean și satul Coslogeni (com. Dichiseni) de pe malul stîng al brațului Borcea (fig. 1 și 2). Are lungimea aproximativ pe direcția SV—NE de

¹⁴ A. Aricescu, *Depozitele de bronzuri din Dobrogea*, în *SCIV*, 16, 1965, 1, p. 17—23, 35—38.

¹⁵ M. Irimia, *Un depozit de bronzuri la Constanța*, în *Pontice*, I, 1968, p. 89—105.

¹⁶ A. Aricescu, *op. cit.*, p. 23—26.

¹⁷ Eugen Comșa, *Descoperiri de la Poarta Albă*, în *SCIV*, 16, 1965, 1, p. 149—157.

¹⁸ Idem, *Contribuții la harta arheologică a Dobrogei de nord-vest*, în *SCIV*, 1953, 3—4, p. 747—756, harta de la fig. 1.

¹⁹ Adrian C. Florescu, *Contribuții la cunoașterea culturii Noua*, în *Arheologia Moldovei*, II—III, 1964, p. 199, nota 198, și harta de la fig. 26; A. Aricescu, *op. cit.*, p. 17.

²⁰ Adrian C. Florescu, *op. cit.*, p. 198.

²¹ Valeriu Leahu, *Cultura Tei*, 1966, p. 145.

²² Începînd din 1953, Muzeul de istorie Călărași a efectuat intense cercetări de suprafață pe teritoriul actualului județ Ialomița. Au fost identificate numeroase așezări datînd din neolitic și pînă în epoca feudală. Dintre acestea nu putem cita nici una de tip Glina sau Tei.

²³ N. Anghelescu, *Cercetări și descoperiri arheologice în raioanele Călărași și Slobozia*, în *SCIV*, 1955, 1—2, p. 314, 319, fig. 8.

²⁴ O primă informare asupra acestei noi culturi s-a făcut de către autorii lucrării de față la Sesiunea științifică a muzeelor, din decembrie 1968.

circa 600 m, iar lăţimea de circa 300 m. Cu prilejul cercetărilor de suprafaţă făcute pe grădişte începînd din anul 1953²⁵, s-au găsit fragmente ceramice din perioada geto-dacă şi altele care n-au putut fi datate cu precizie. În cursul perieghezei făcute în vara anului 1964 s-au observat în partea de NE a grădiştei cîteva movile scunde, cu suprafaţa de culoare

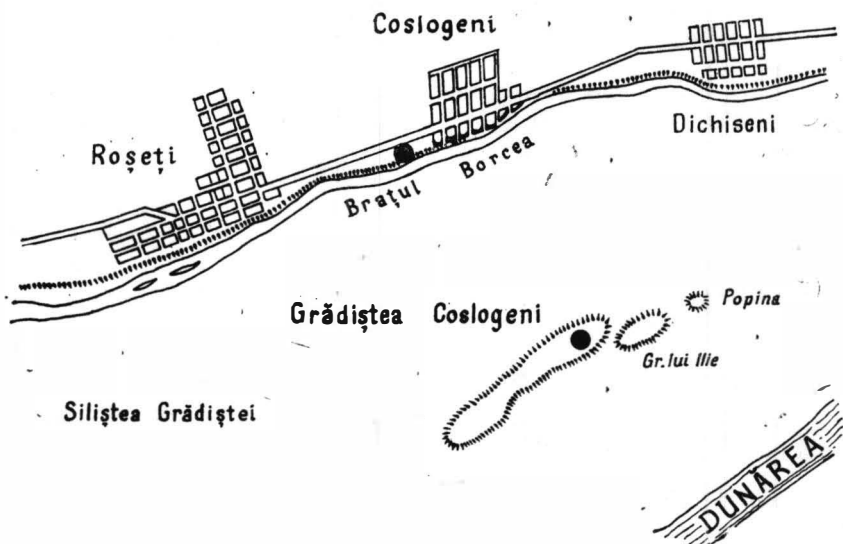


Fig. 2. — Poziţia aşezărilor de pe Grădiştea Coslogeni şi de la Coslogeni-sat.

cenuşie, deosebită de aceea neagră a pămîntului din jurul lor. Pe aceste suprafeţe de culoare mai deschisă s-au găsit oase de animale, fragmente ceramice, pietre şi bucăţi de chirpic ars, scoase la iveală de fierul plugului. Pe baza observaţiilor făcute atunci pe teren şi a studierii materialului adunat de la suprafaţă, s-a putut stabili că pe Grădiştea Coslogeni se află un complex de aşezări (sălăşe) din epoca bronzului, de un aspect încă necunoscut. În cele două şanţuri parelele alăturate, săpate în octombrie 1966 şi în iunie 1968²⁶, într-una din movilele-sălăşe s-a constatat următoarea situaţie stratigrafică: 1. în jumătatea de VSV a movilei un strat neolitic cu materiale de tip Hamangia suprapus de 2. o lentilă de pămînt gaben-cenuşiu, respectiv un tumul suprapus de 3. un strat de cultură din epoca bronzului, care depăşeşte limita ENE a aşezării neolitice şi suprafaţa restrînsă a tumului. Stratul aparţinînd epocii bronzului are grosimea maximă de 1 m şi conţine numeroase fragmente ceramice şi oase de animale. Pe un nivel de arsură, care marchează o locuinţă de la baza stratului de cultură, s-au găsit cîteva vase sparte, dar cu fragmentele păstrate pe loc.

Din punct de vedere tehnic distingem două categorii ceramice. Primei categorii îi aparţin vasele de factură grosolană, din pastă cu cioburi pisate, bine frămîntată, rezistentă, avînd suprafaţa zgrunţuroasă de cu-

²⁵ Niţă Angheliescu, *op. cit.*, p. 314.

²⁶ Cercetările au fost efectuate de Sebastian Morintz, Niţă Angheliescu şi A. Anastasiu.

loare variabilă între cărămiziu-cenușiu și negru-cenușiu. Forma cea mai frecventă din această categorie este reprezentată de vasul așa-zis în formă de sac, sau mai corect borcan, de dimensiuni mijlocii, avînd sub buză o bandă în relief netedă (fig. 3/1, 2, 4, 6; 4/1, 2, 6), mai rar cu alveole sau creștături (fig. 4/4, 5). A doua categorie ceramică o formează vasele din pastă mai fină, uneori cu nisip, bine frămîntată, cu suprafața lustruită, de culoare variabilă între cărămiziu-cenușiu și negru-cenușiu. Ca forme distingem din nou vasul-borcan („sac”), avînd de cele mai multe ori sub buză o bandă netedă în relief, pe care sînt plasate uneori proeminente alungite vertical (fig. 5/2; 6/2), vase bitronconice cu două torți pe pîntece; vase aproximativ bitronconice, avînd torți de forma unor pot-coave reliefate pe corpul vaselor (fig. 3/8); vase înalte, zvelte, avînd profilul ușor arcuit continuu de la buză pînă la fund (fig. 5/3; 6/3); castroane adînci cu marginea ușor evazată, avînd uneori buza îngroșată spre exterior, ceea ce îi dă un aspect de tiv (fig. 4/3); căni cu corpul bombat, scund, cu patru proeminente, gît strîmt și marginea cu „tiv” (fig. 5/1; 6/1); unele fragmente de căni indică o formă askoidală.

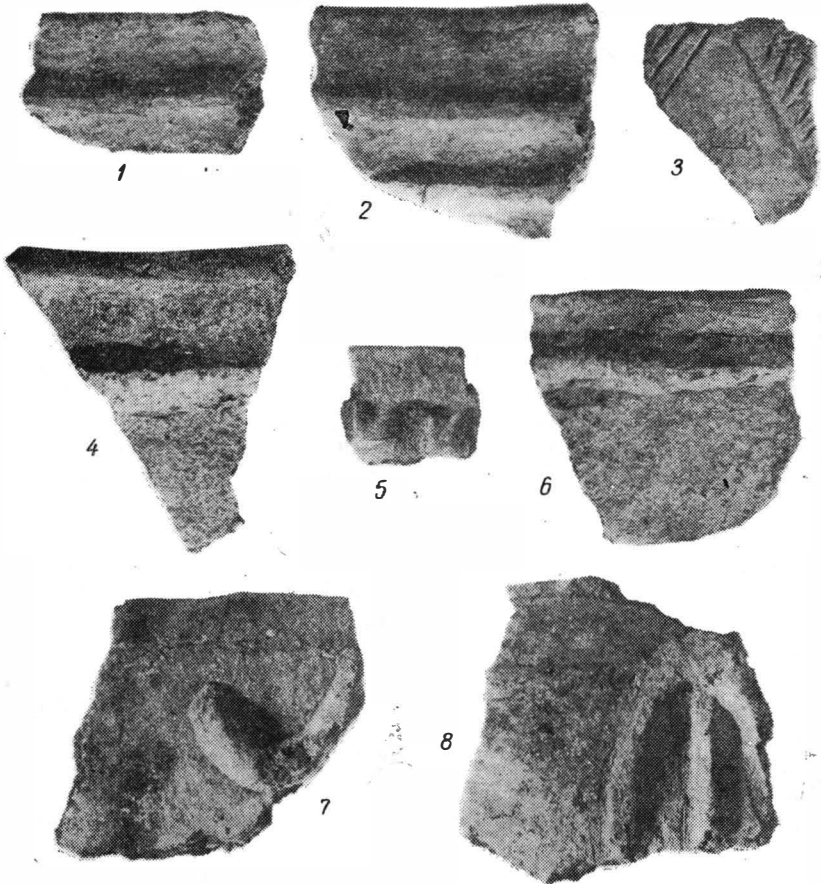


Fig. 3. — Grădiștea Coslogeni. Fragmente ceramice din așezare.

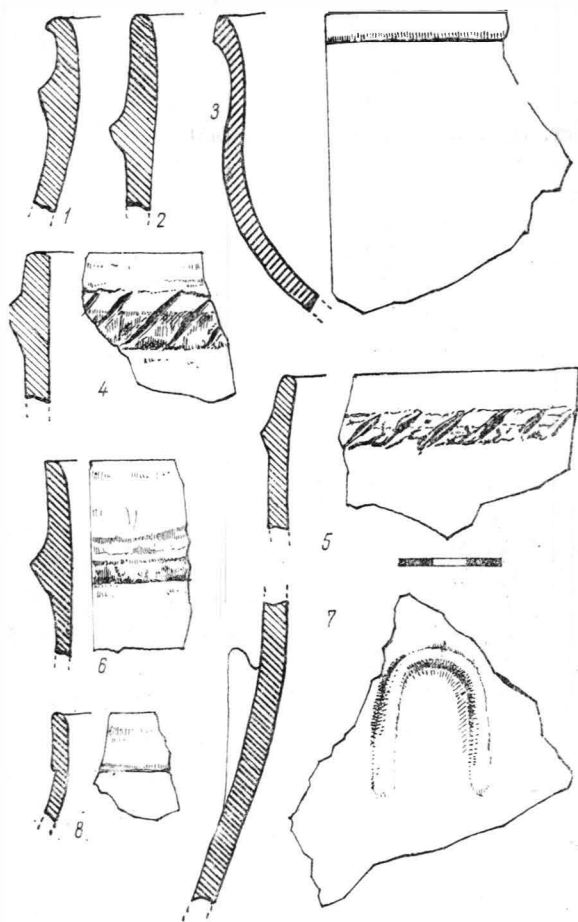


Fig. 4. — Grădiștea Coslogeni. Fragmente ceramice din așezare.

Remarcăm frecvența vaselor-borcan cu bandă reliefată, netedă sub buză, a vaselor bitronconice avînd pe pîntece două torți arcuite în sus și a castroanelor cu marginea evazată și cu „tiv” în exterior.

2. *Călărași-Măgureni.* În 1960, cu prilejul surpării unei porțiuni din malul stîng al brațului Borcea, în dreptul Fabricii de gheață Călărași (fig. 1), s-a putut observa în ruptura malului vatra unui bordei. Din pămîntul prăbușit s-au cules numeroase fragmente de vase și apoi, prin săparea unei casete pe mal, au fost salvate resturile materialului rămas în interiorul locuinței²⁷. Din materialul ceramic astfel recuperat s-au putut reconstitui total sau parțial opt vase (fig. 7—10). Forma predominantă este vasul bitronconic de factură grosolană sau mediocră, de dimensiuni

²⁷ Cercetări Niță Anghelescu.

mari sau mijlocii (fig. 7/3 ; 8/1, 3), cu suprafața uneori lustruită, iar altele numai netezită, de culoare cărămiziu-cenușie sau castaniu-cenușie, neuniformă, cu pete de nuanțe mai închise. Această formă apare în mai multe variante : 1, aproape perfect bitronconică (fig. 8/2) ; 2, scundă cu mijlocul bombat (fig. 8/1) sau 3, înaltă cu profil prelung arcuit (fig. 7/3 ; 8/3). Sînt prezente în toate cazurile două torți groase avînd secțiunea ovală și uneori, la partea superioară, butoni (fig. 8/3). Butoni apar, în unele cazuri, și pe corpul vasului, deasupra torților (fig. 8/1). Unele vase de acest tip au sub margine o bandă reliefată, netedă, sub care, într-un caz, apar benzi în formă de cîrlige (fig. 8/3). O altă formă este vasul-borcan („sac”) cu buza ușor îngroșată, avînd dedesubt o bandă în relief, netedă (fig. 7/4). În continuare menționăm un vas scund, cu corpul bombat care se îngustează spre gură, avînd marginea ușor rășfrîntă cu buza îngroșată (fig. 7/2).

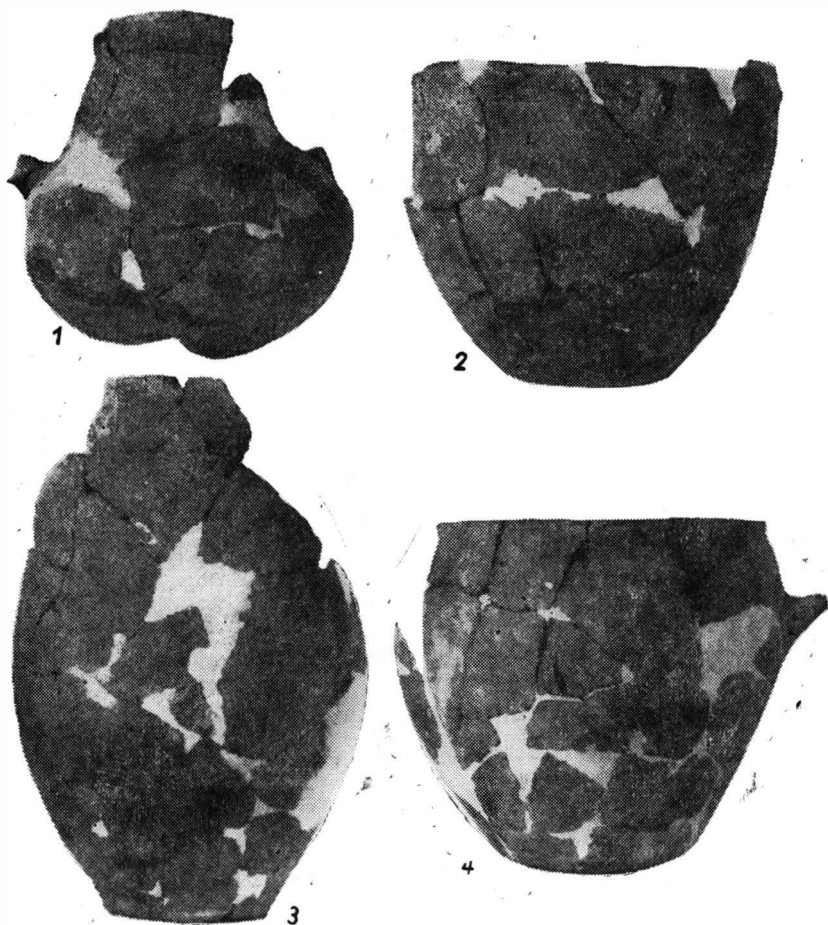


Fig. 5. — Grădiștea Coslogeni. Vase de lut ars din așczare.

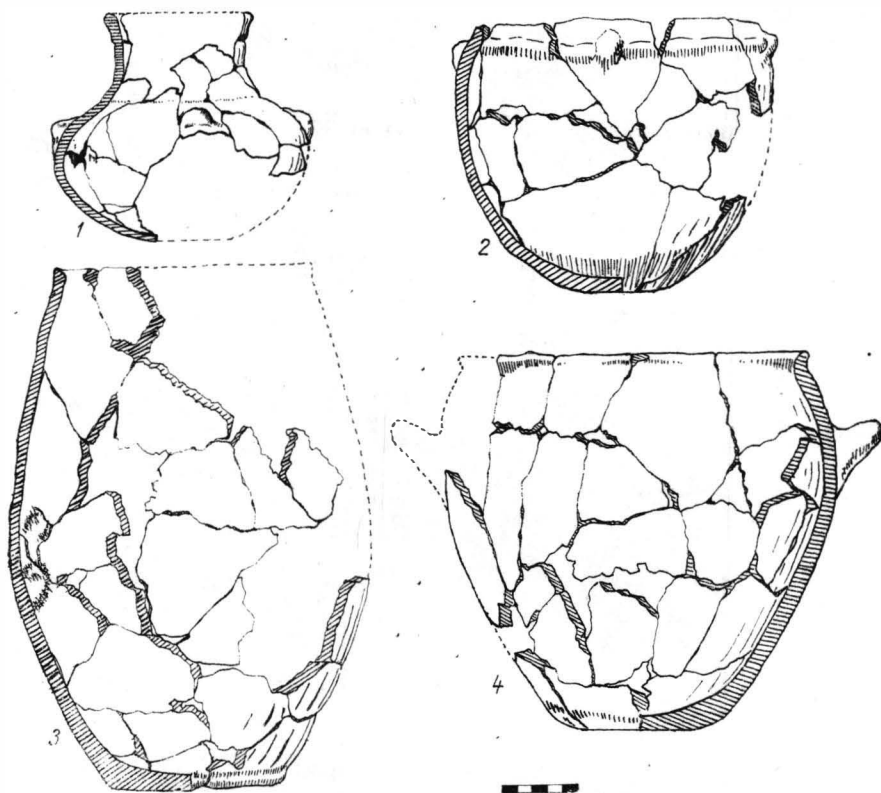


Fig. 6. — Grădiștea Costogeni. Vase de lut ars din așezare.

Deosebit de interesant este un vas mare cu înălțimea de 0,61 m, de bună calitate, cu corpul bombat, cu deschiderea largă și marginea îngroșată, ca un tiv lat, avînd pe umăr patru torți cu secțiunea ovală, cu butoni ruși din vechime (fig. 9/a, b; 10). Torțile au un rol mai mult ornamental. Prin aspectul lor și prin felul cum sînt aplicate par a imita torți de metal. Între torți apar patru proeminențe realizate prin împingere din interior. Deasupra acestor proeminențe, precum și deasupra torților se află cîte un ornament reliefat și incizat în formă de potcoavă. Gîtul vasului este ornamentat cu o bandă de linii incizate în zigzag avînd în interior puncte adîncite. Acest ornament adîncit este incrustat cu alb. Avînd în vedere tehnica în care a fost lucrat vasul, suprafața cu lustru de culoare castanie deschisă neuniformă, cu pete castanii spre negru, torțile și marginea cu „tiv”, el aparține aceluiași grup cultural ca și celelalte materiale, deși prin aspectul său general este unic.

3. *Andolina* (com. Ciocănești, jud. Ialomița). În 1962, în timp ce se executau săpături arheologice în necropola birituală geto-dacică situată pe mal, la nord de Grădiștea Ulmilor, în partea de sud-est a satului An-

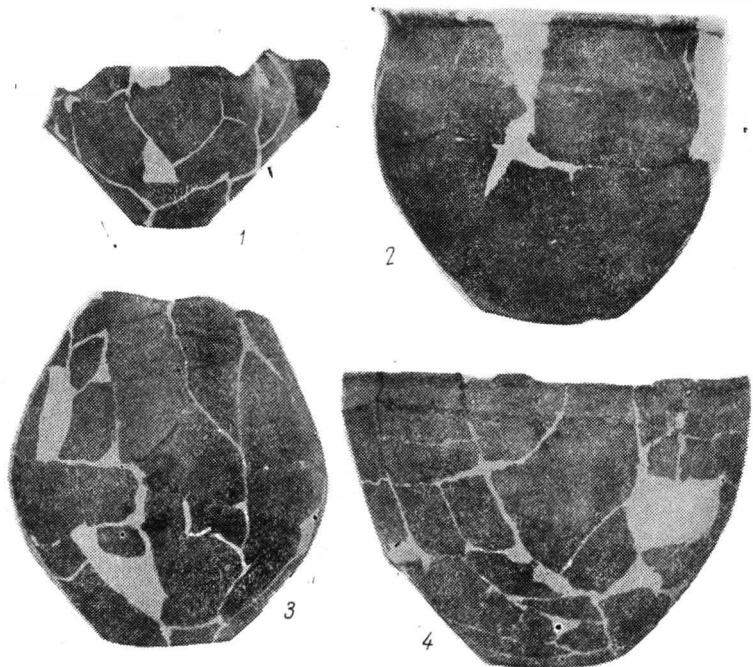


Fig. 7. — Călărași-Măgureni. Vase de lut ars din așezare.



Fig. 8. — Călărași-Măgureni. Vase de lut ars din așezare.

dolina (fig. 1), s-a produs surparea unei importante porțiuni din mal. Ruptura a dat la iveală în mal un strat de cultură din epoca bronzului. Din pământul prăbușit s-a adunat o mare cantitate de fragmente ceramice, chirpic ars și oase de animale ²⁸.

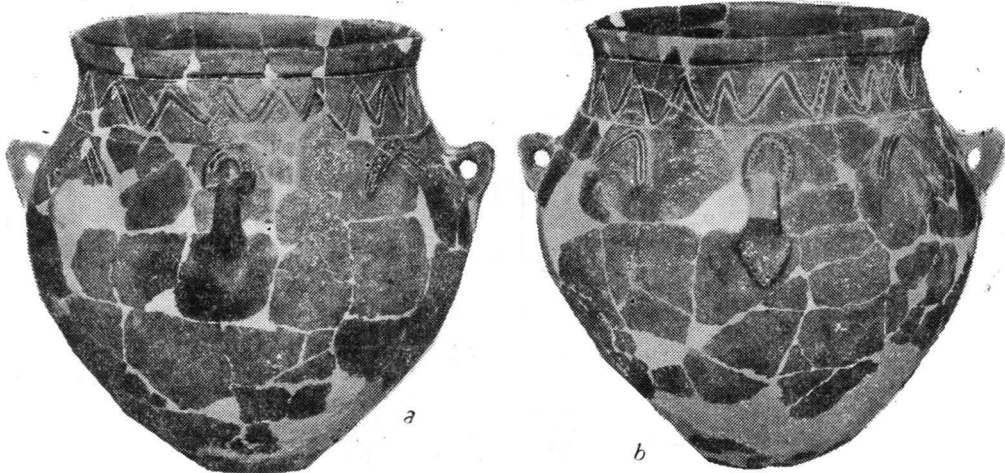


Fig. 9. — Călărași-Măgureni. Vas de lut ars din așezare.

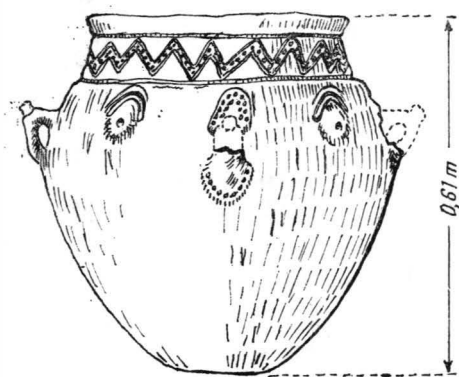


Fig. 10. — Călărași-Măgureni.
Vas de lut ars.

Din resturile de vase adunate (fig. 11—13) se remarcă un număr limitat, dar foarte caracteristic, de forme: 1. vase-borcan cu marginea aproape dreaptă sau ușor curbată spre interior, avînd uneori buza mai mult sau mai puțin îngroșată în exterior. Sub margine se află o bandă puternic reliefată, cu secțiunea triunghiulară, cu suprafața netedă (fig. 11/1—4; 12/2—5; 13/1, 3) și foarte rar alveolată (fig. 13/2). Pe unele vase apar apucători din bandă reliefată în formă de potcoavă (fig. 13/4); 2. castroane adînci și oale cu corpul bombat și marginea ușor evazată, avînd buza îngroșată în exterior cu aspect de „tiv” (fig. 11/5—7; 12/1, 3, 4). Toate castroanele aparțin categoriei ceramice îngrijit lucrate, cu

²⁸ Cercetări Niță Angheliescu și A. Anastasiu.

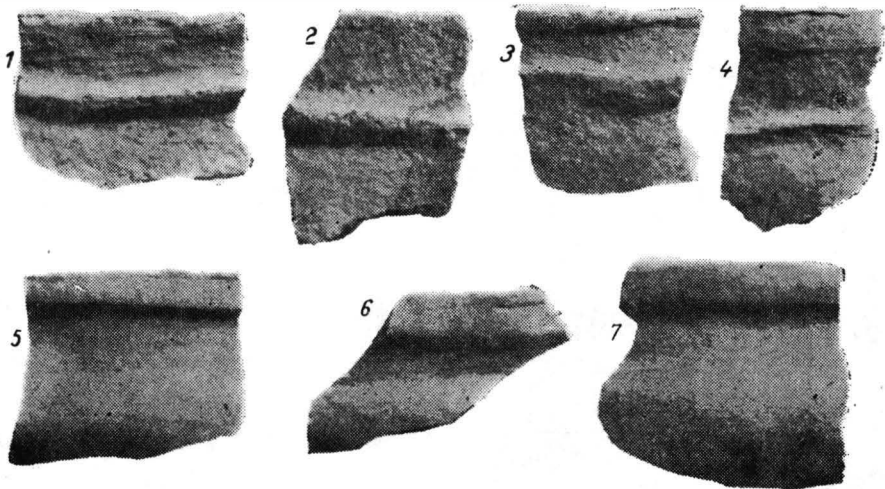


Fig. 11. — *Andolina*. Fragmente ceramice din așezare.

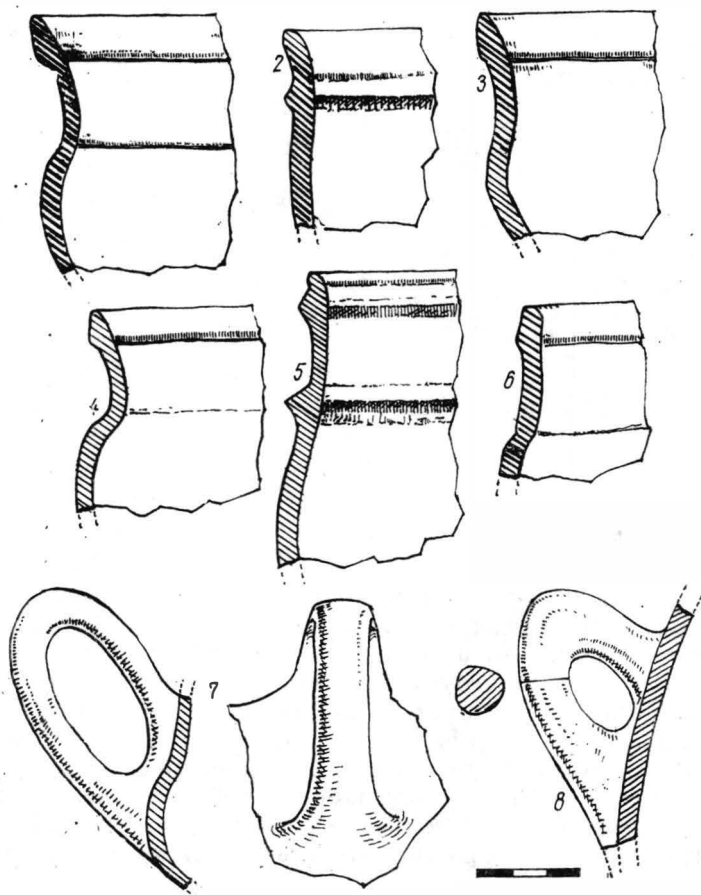


Fig. 12. — *Andolina*. Fragmente ceramice din așezare.

suprafața lustruită; 3. vase relativ bitronconice, cu câte două torți (fig. 12/8) pe pîntec; 4. cești cu torți supraînălțate (fig. 12/7), avînd suprafața lustruită. Remarcăm marea frecvență a acestei forme la Andolina în raport cu celelalte așezări similare.

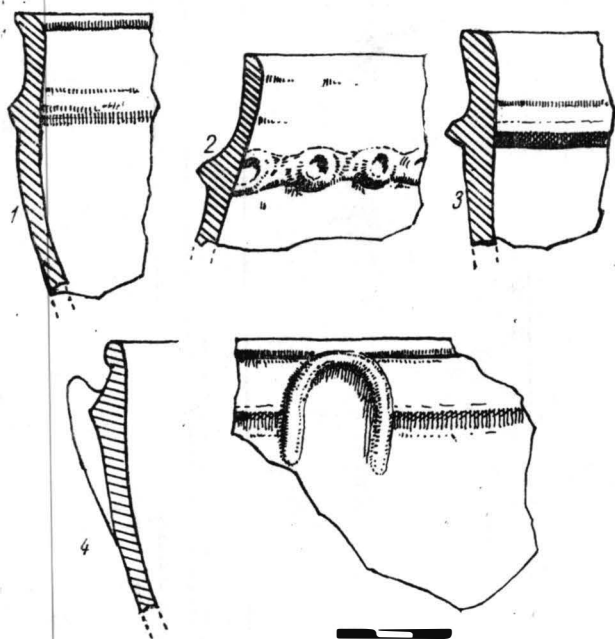


Fig. 13. — Andolina. Fragmente ceramice din așezare.

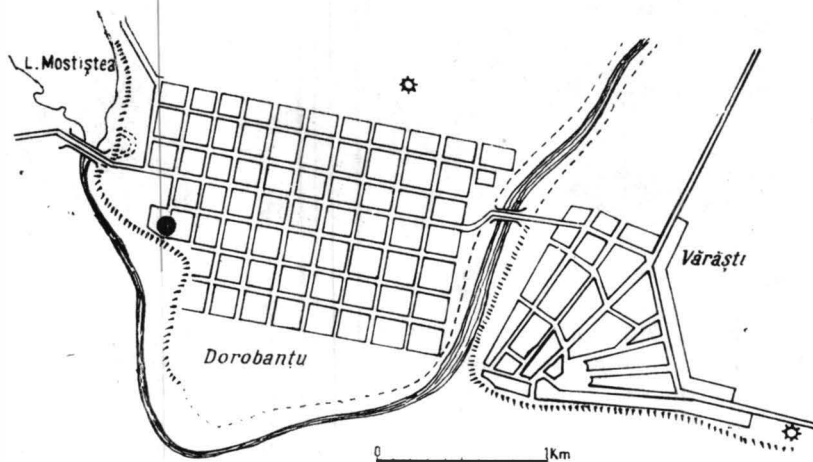


Fig. 14. — Dorobanțu. Poziția așezării de tip Coslogeni.

4. *Dorobanțu* (jud. Ialomița). Într-o perieghetză efectuată în primăvara anului 1954 pe malul de est al lacului Mostiștea, în partea de vest a satului Dorobanțu (fig. 1 și 14), la distanța de 350 m de șoseaua Oltenița-



Fig. 15. — Dorobanțu. Fragmente ceramice din așezare. 5, fragment de vas de tip Tei.

Călărași, pe un fost izlaz ușor înclinat situat în colul pe care-l face privalul Bătrîna — canal de legătură între lacurile Mostiștea și fostul lac Boian — s-a observat, cu prilejul arăturilor adînci cu tractorul, o suprafață cenușie-albicioasă de circa 1 000 m², cu numeroase fragmente ceramice, oase și pietre. În urma unui mic sondaj executat în acel loc s-au găsit resturi de pereți de chirpic ars, vetre suprapuse, multe fragmente de vase, două roțițe de lut ars, lame de silex, un ciocan de piatră șlefuită, două patine de os și oase de animale²⁹.

²⁹ Niță Angheliescu, *op. cit.*, p. 319, 320, fig. 8.

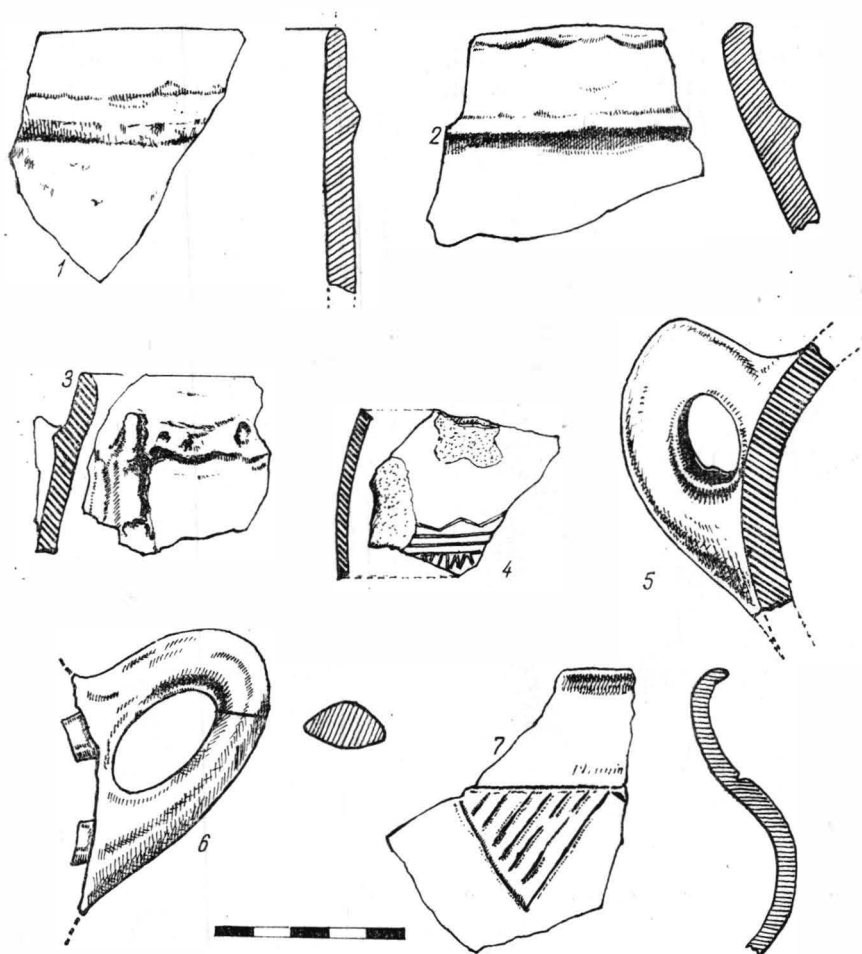


Fig. 16. — Dorobanțu. Fragmente ceramice din așezare. 4, fragment de vas de tip Tei.

Între timp, pe așezare s-au construit casele și anexele a două gospodării particulare. Pentru a spori documentarea cu privire la problema care ne preocupă, în 1969 s-au făcut noi cercetări în așezarea de la Dorobanțu. S-au săpat două șanțuri în curtea locuitorului Preda Drăgan și un al treilea în curtea lui Belu Vasile. Cercetările n-au putut fi extinse pentru a se urmări locuințe. Stratul de cultură relativ sărac are grosimea pînă la 1 m ³⁰.

Și în așezarea de la Dorobanțu materialul cel mai caracteristic îl constituie ceramica (fig. 15—17). Ea se prezintă din punct de vedere tehnic sub două aspecte: 1. ceramică din pastă grosolană cu suprafața poroasă, uneori mai mult sau mai puțin netezită, reprezentată în primul rînd de vasul „sac” (borcan), avînd sub margine banda reliefată netedă

³⁰ Cercetări Niță Anghelescu și A. Anastasiu.

și mai rar alveolată (fig. 15/1, 2; 16/1, 2), precum și de vasul bitronconic cu două torți pe pîntece (fig. 15/5, 10, 12; 16/5, 6); 2. ceramică mai îngrijit lucrată, uneori din pastă fină, cu suprafața lustruită, principalele forme fiind vasele zvelte bitronconice cu două torți, oalele scunde de ase-



Fig. 17. — Dorobanțu. Vase de lut ars din așezare.

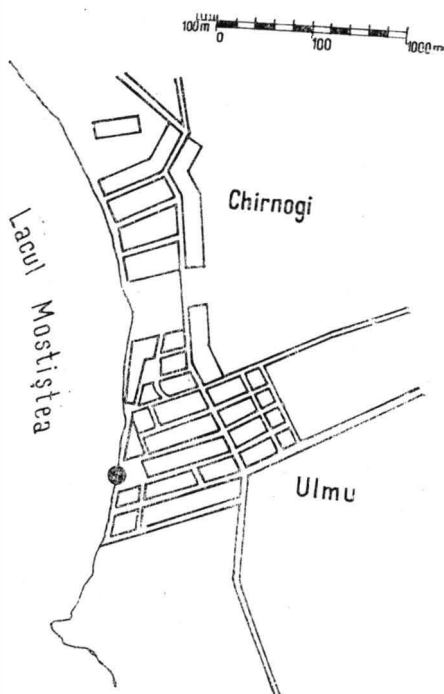


Fig. 18. — Poziția așezării de tip Coslogeni de la Ulmu.

menea bitronconice avînd pe pîntec două torți precum și două reliefuri în formă de potcoavă (fig. 17/1), castroanele cu marginea răsfrîntă și buza îngroșată și ceștile cu cîte două torți, supraînălțate (fig. 17/2), prevăzute uneori cu butoni (fig. 15/7). Vasele cu suprafața ornamentată sînt extrem de rare. În așezarea de la Dorobanțu au apărut doar două fragmente de vase de factură bună, cu suprafața lustruită ornamentată în exterior cu motive realizate din linii adînc incizate și incrustate cu alb (fig. 15/5; 16/4, 7).

5. *Ulmu* (jud. Ialomița). Cu prilejul cercetărilor de suprafață efectuate în vara anului 1957³¹ pe malul de nord-est al lacului Mostiștea, în marginea satului Ulmu (fig. 1, 18) pe locul numit „La Caraman” s-a observat în mal un strat de pămînt cenușos cu multe fragmente ceramice, bucăți de chirpic și oase, resturi care indică o așezare din epoca bronzului. Așezarea are aspectul unei movile din care se păstrează aproximativ jumătate, pe o suprafață de circa 600 m², restul fiind distrus

³¹ Cercetări Niță Anghelescu.

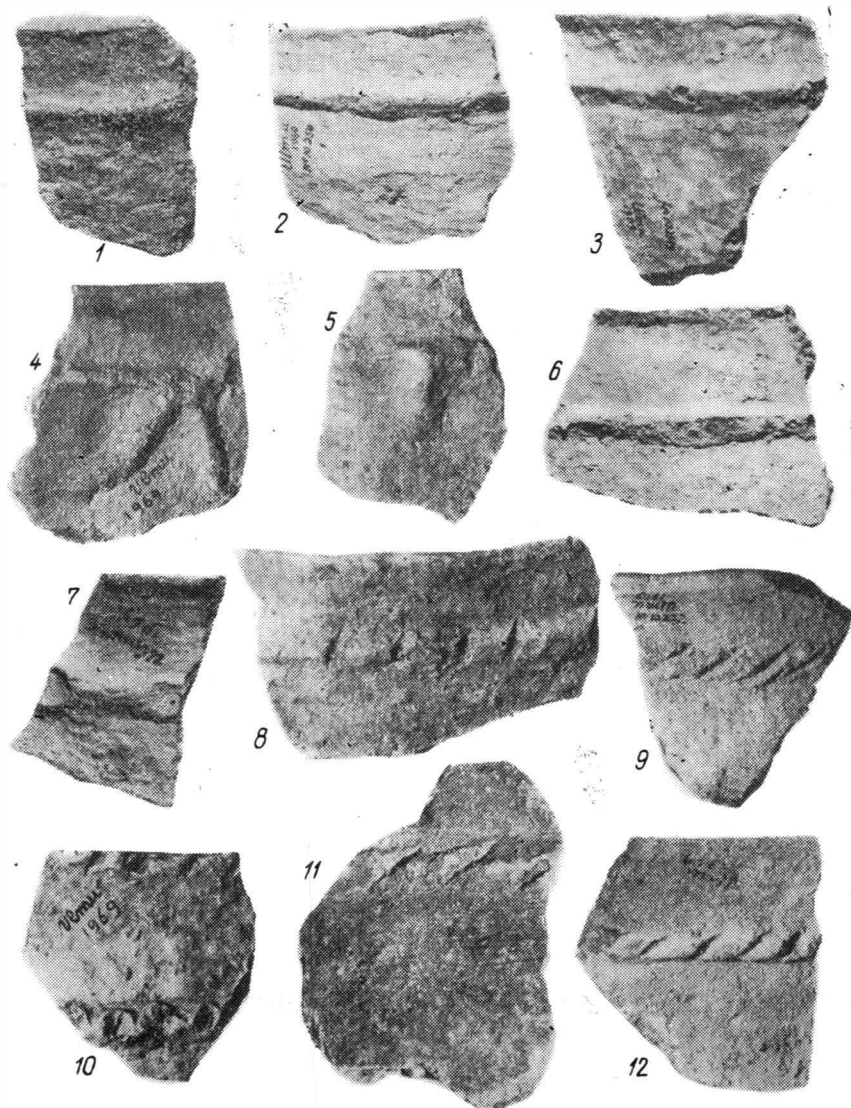


Fig. 19. — *Ulmu*. Fragmente ceramice din așezare.

prin prăbușirea malului înalt, ros în decursul mileniilor de apele lacului Mostiștea.

În lunile mai-iunie 1969 ³², așezarea a fost cercetată prin mai multe șanțuri paralele, alăturate, aproximativ perpendiculare pe linia malului. Stratul are grosimea maximă de 1,50 m în partea de vest și scade treptat spre est. Este format din pături de clisă gălbuie, de arsură de culoare castaniu-roșcată și de cenușă, care se succed în mare număr. Stratul de

³² Cercetări Niță Angheliescu, A. Anastasiu și Sebastian Morintz.

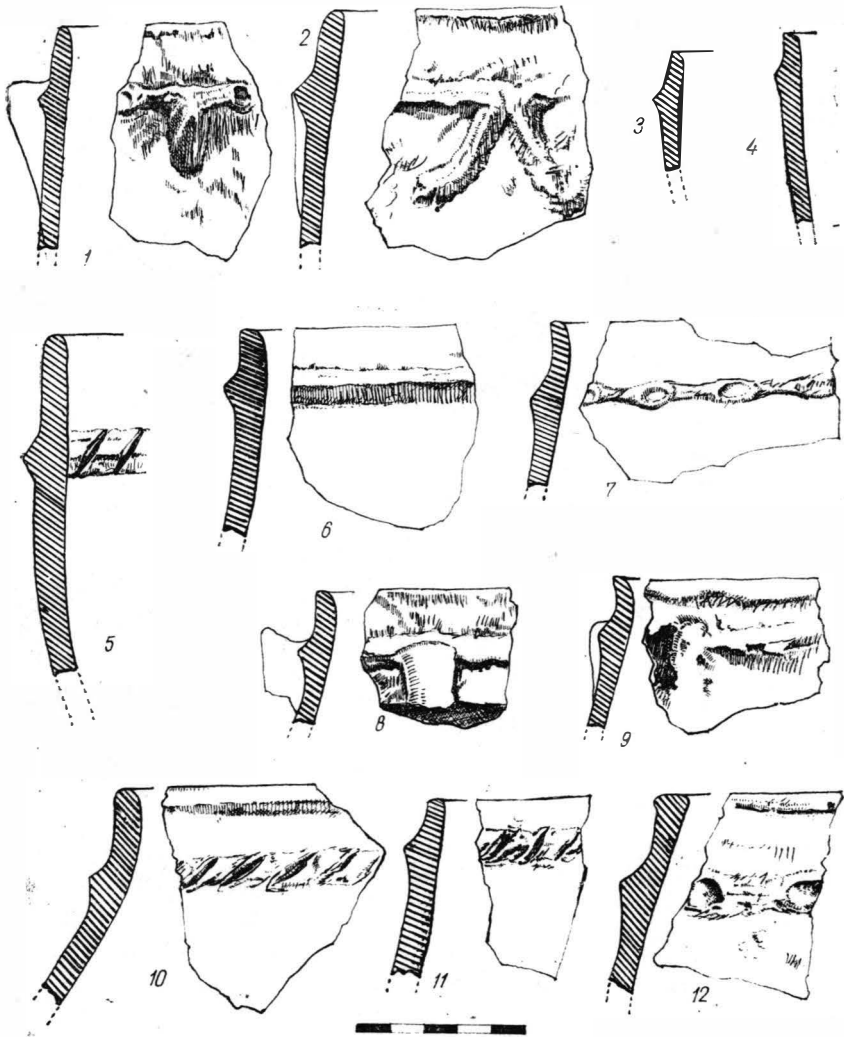


Fig. 20. — *Ulmu*. Fragmente ceramice din așezare.

cultură este tăiat în unele locuri de gropi din vremea locuirii așezării, precum și de câteva gropi recente. Cu excepția unei mănuși de amforă grecească, a câtorva cioburi feudale timpurii de tip Dridu și a unora din zilele noastre, bogatul material arheologic recoltat aparține epocii bronzului. Ca pretutindeni predomină cantitativ ceramica. Chiar dacă vom reuși să deosebim faze evolutive pe baza ceramicii din diferite niveluri, stadiul preliminar ne permite să afirmăm că în ansamblu materialul e unitar și specific unei singure culturi.

Distingem aceleași două mari categorii ceramice. Între vasele lucrate din pastă grosolană cu cioburi pisate și cu suprafața poroasă și vasele din pastă fină cu suprafața lustruită există o întreagă gamă de nuanțe

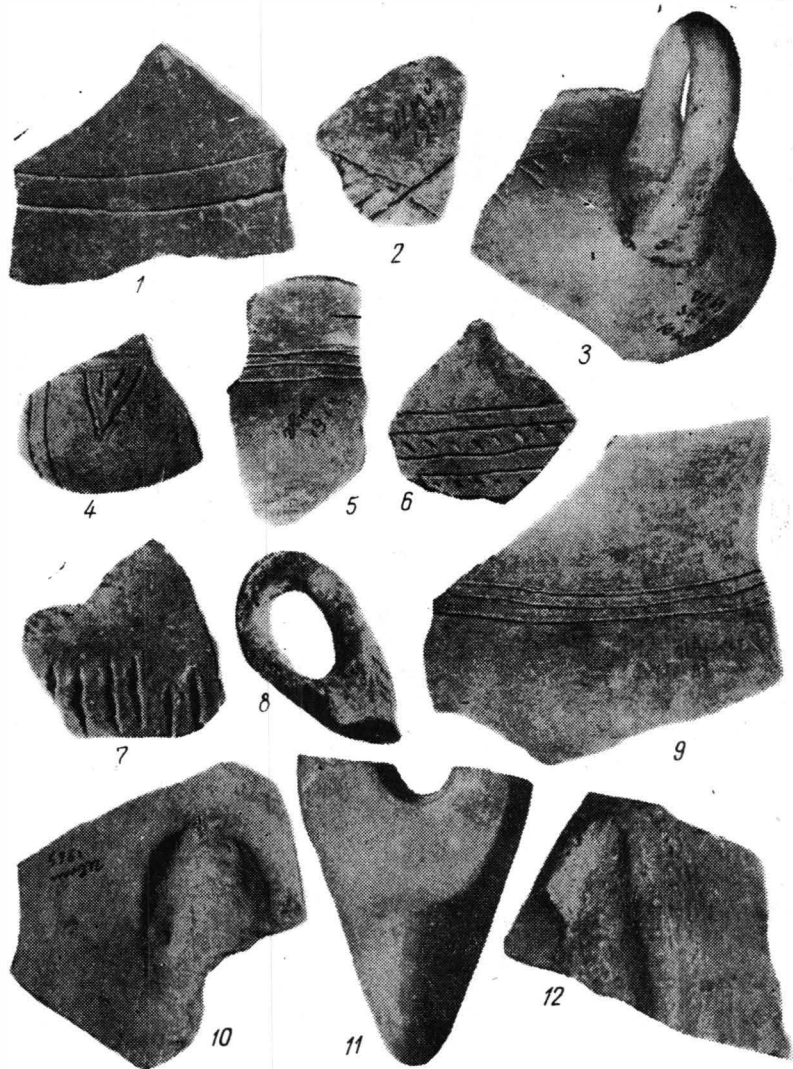


Fig. 21. — *Ulmu*. Fragmente ceramice și topor de piatră (11) din așezare.

privind aspectul tehnic, care se apropie mai mult de prima sau de a doua categorie, astfel că e greu de fixat limita dintre cele două categorii. Formele aparțin aproape exclusiv sau procentual mai mult uneia din cele două categorii. Principalele forme sînt patru, și anume :

1. Vasul în formă de borcan (fig. 19 — 20) aparține numai categoriei grosolane, chiar dacă uneori este mai îngrijit lucrat, avînd suprafața netezită. Are sub margine banda reliefată netedă și numai în rare cazuri alveolată sau crestată oblic. Pe banda orizontală care încinge vasul au fost aplicate proeminențe alungite vertical, proeminența maximă ca o creastă fiind la partea superioară. Acestea au servit desigur ca apucători.

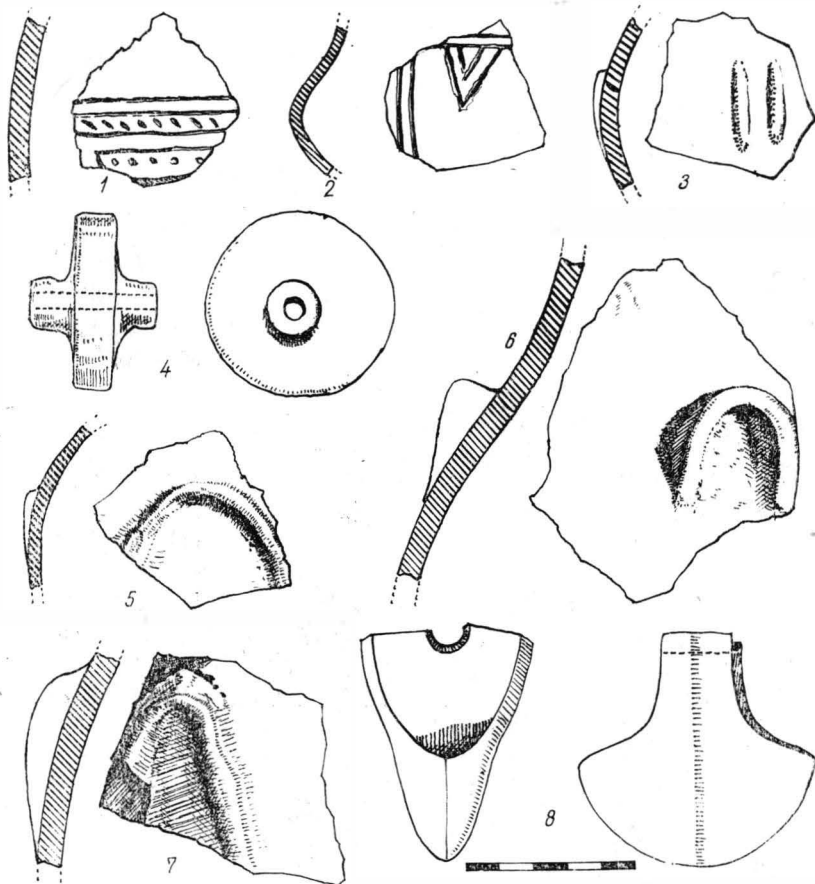


Fig. 22. — *Ulmu*. Fragmente de vase; 4, roțiță de lut ars; 8, topor de piatră.

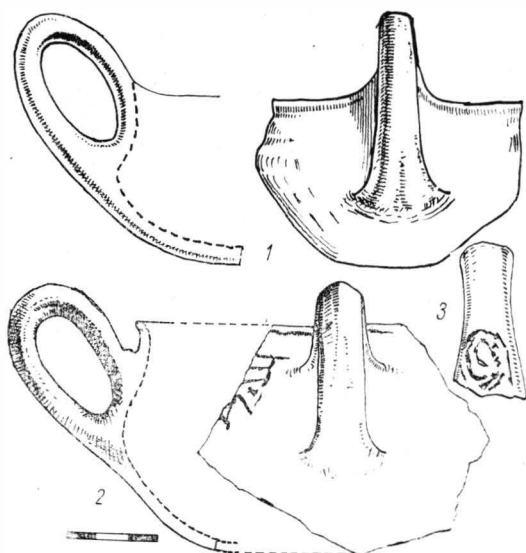


Fig. 23. — *Ulmu*. Fragmente de vase de lut ars din așezare. 3, fragmentul unei torți de ceașcă de tip Tei.

Același scop l-au avut și cele două benzi scurte, oblice, în relief, plasate în unghi sub banda orizontală.

2. Vasul bitronconic zvelt, cu două torți verticale plasate pe zona diametrului maxim sau imediat deasupra sa. Caracteristica acestor torți groase în secțiunea transversală ovală este profilul lor de aspect unghiular și nu arcuit uniform. Din punct de vedere tehnic vasele mari bitronconice aparțin categoriei grosolane și mai ales aspectului intermediar către categoria de factură îngrijită.

3. Castroane cu umăr bombat și marginea arcuită spre exterior (fig. 21/9). Uneori o linie orizontală ușor adâncită delimitează gîtul de umărul vasului și buza de gît. Umărul castroanelor, care în totalitatea lor aparțin categoriei ceramice de factură bună, a fost prevăzut uneori cu mici benzi verticale alăturate câte două, avînd suprafața lustruită ca și restul vasului (fig. 22/3).

4. Cești cu umăr ușor bombat și marginea mai mult sau mai puțin răsfrîntă. Torți supraînălțate cu secțiunea lată, ovală sau romboidală au partea superioară plasată pe buză (fig. 23/15) și mai rar sub buză (fig. 21/3 ; 23/2). Materialul de care dispunem este exclusiv fragmentar, încît nu putem preciza în ce măsură au fost mai numeroase ceștile cu o toartă sau cu două torți.

Relieful în formă de potcoavă ce apar pe numeroase fragmente ceramice provin din vase de factură bună sau mediocră, cu profil bombat sau bitronconic, foarte probabil oale (fig. 21/10,12 ; 22/5 — 7). Marginea unui fragment de vas indică forma unei căni-askos.

Vasele propriu-zis ornamentate au fost rare. Ornamentele apar pe cești și mai rar pe castroane și constau din benzi de linii (fig. 21/1,9) între care uneori apar puncte (fig. 21/6 ; 22/1), din șiruri de triunghiuri sau din combinații de benzi și triunghiuri (fig. 21/2 — 4 ; 22/2). Asemenea ornamente au fost executate prin incizii. Ele poartă uneori urme de incrustare cu alb. Pe o tortiță de vas apare un ornament spiralic executat prin incizii și întepături (fig. 22/3).

În așezarea de la Ulmu s-au mai găsit, pe lângă numeroase oase de animale (oaie, porc, bou, cîine), rîșnițe de piatră, sule și măciuci de os, fusaiole și roțițe de lut ars (fig. 22/4), un topor de piatră (fig. 22/8), unelte și așchii de silex, trei obiecte de bronz fragmentare, puternic oxidate, precum și bucăți de zgură cu bronz. Piese de bronz descoperite la Ulmu sînt primele de acest fel aparținînd culturii Coslogeni. Este vorba de un cuțit, o brățară și un ac (fig. 24). Deși fragmentar și destul de rău conservat, acul prezintă unele elemente care permit încadrarea cronologică a sa și respectiv a mediului cultural în care a apărut. S-a găsit la adîncimea de 0,60 m, deci aproximativ la mijlocul stratului de cultură. Aparține tipului de ac cu placă rombică cu ornament „au repoussé”. Fragmentul păstrat are lungimea totală de 8,9 cm, acul avînd 4,2 cm, iar placa 4,7 cm. Acul a fost realizat prin îndoirea unei foi înguste de bronz în felul unui tub. Ornamentul „au repoussé ” formează un romb pe marginea plăcii și un altul mai mic pe mijlocul plăcii. La centrul rombului mic, și deci la centrul plăcii rombigice, se află o proeminență mai mare, iar altele mai mici plasate simetric pe spațiul dintre cele două romburi. Toate aceste proeminențe sînt realizate prin apăsare pe reversul plăcii rombigice.

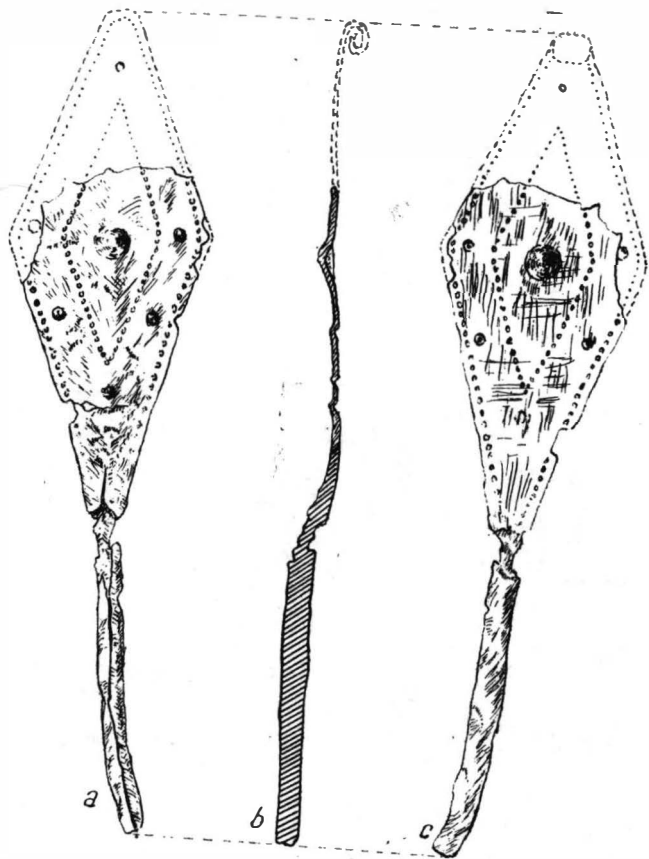


Fig. 24. — „Ac” de bronz cu placa rombică ornamentată „au repoussé”. a, avers; b, profil; c, revers.

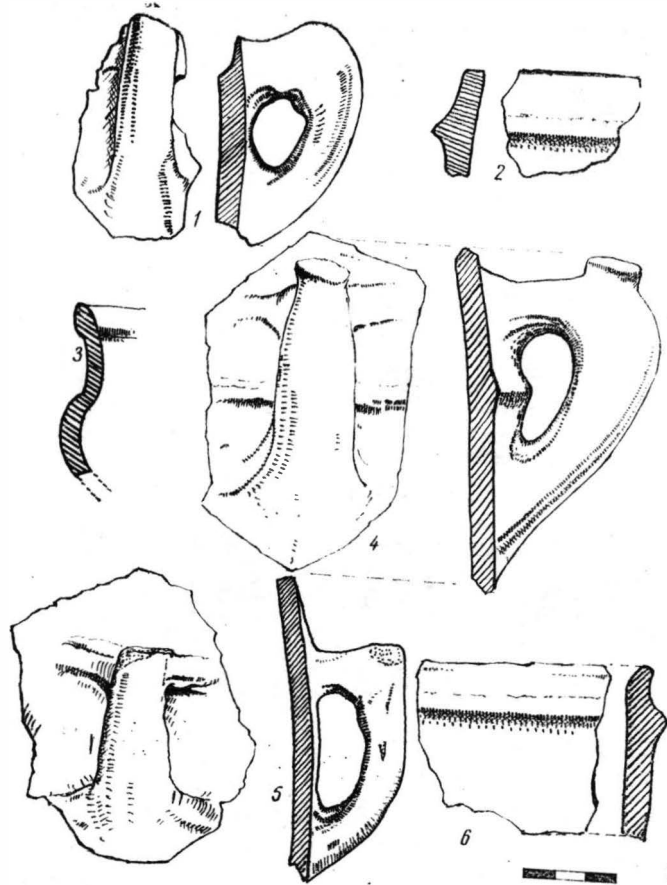


Fig. 25. — Fragmente ceramice. 1, 4, Rasa; 2, Grădiștea Stoicii; 3, Patcoava; 5, 6, Jegația.

6. *Ulmeni* (jud. Ilfov). În anii 1966 — 1967 s-au făcut săpături în partea de sud a comunei Ulmeni, satul Tăușanca, pe botul de deal situat la vest de eleșteu, într-o așezare eneolitică de tip Cernavoda I³³. Cu acest prilej s-au găsit la partea superioară a stratului eneolitic urme de locuire din epoca bronzului. Este vorba de fragmente de vase-borcan avînd sub margine caracteristica bandă în relief, netedă și mai rar alveolată.

7. *Potcoava* (com. Independența, jud. Ialomița). În dreptul satului (fig. 1), pe malul înalt din partea de sud a bălții Barza s-a descoperit în 1955³⁴, pe lângă materiale de la sfîrșitul culturii Gumelnița, un fragment ceramic din epoca bronzului. Acesta provine de la un castron cu corpul bombat, marginea ușor evazată cu buza îngroșată (fig. 25/3).

8. *Rasa* (jud. Ialomița). La nord de sat, pe malul de est al lacului Gălățui, în punctul numit „Cherhana” (un vechi loc de pescărie) s-au găsit cîteva fragmente ceramice aparținînd culturii de tip Coslogeni³⁵. Menționăm dintre acestea două torți de vas (fig. 25/1,4).

9. *Grădiștea* (jud. Ialomița). În partea de est a satului, la cîteva sute de metri distanță de primele case se află o movilă situată în imediata apropiere a malului abrupt al fostului lac Călărăși. În dreptul acestei movile din punctul denumit de noi în mod convențional „Cocomeanca A”, au fost culese în 1955³⁶ din malul surpat mai multe fragmente ceramice din epoca bronzului. Remarcăm o toartă cu secțiunea triunghiulară, un fragment de vas cu benzi paralele în relief, un fragment de vas cu briu alveolar etc. Materialul aparține aceluiași tip Coslogeni.

10. *Ceacu* (jud. Ialomița). La sud-vest de sat (fig. 1), la circa 1 km vest de Valea Plopului, malul nordic al fostului iezor Călărăși se subțiază pînă la dispariție asigurînd un alt vad, care pe vremuri purta numele de vadul Iorgu Iordănescu. În partea de vest a acestui vad, la circa 200 m distanță de malul care pe măsură ce se întinde spre apus crește în înălțime, la adîncimea de 1,50 m de la suprafața actuală au fost observate în 1956³⁷ vase de lut (fig. 26/1—3). O dată cu vasele au mai fost scoase și alte fragmente ceramice și o rîșniță primitivă fragmentară. Puținele resturi ceramice găsite la Ceacu au permis reconstituirea a trei vase: 1. vas-borcan lucrat în tehnica grosolană, cu bandă în relief sub margine, prevăzută cu patru proeminențe (fig. 26/2); 2. vas lucrat în tehnica îngrijită, care probabil a avut inițial două torți groase cu secțiunea ovală, corp bombat, culoare cărămiziu-castanie neuniformă (fig. 26/1); 3. vas lucrat în tehnica îngrijită, care de asemenea a avut — credem — două torți suprainălțate, suprafața bine netezită de culoare neagră-castanie. Marginea îngroșată se reliefează ca un tiv. O altă dungă delimitează gîtul de corpul bombat al vasului (fig. 26/3).

11. *Coslogeni* (com. Dichiseni, jud. Ialomița). Cu prilejul periegezei făcute în 1962³⁸ pe malul stîng al brațului Borcea, în dreptul km 80 s-au

³³ Cercetări Sebastian Morintz și Barbu Ionescu.

³⁴ Cercetări Niță Angheliescu.

³⁵ Idem.

³⁶ Idem.

³⁷ Idem.

³⁸ Cercetări Vasile Culică.



Fig. 26. — Vase de lut ars din așezarea de la Ceacu.

găsit câteva fragmente ceramice din epoca bronzului. Unele dintre acestea, ca de exemplu un fragment de castron cu marginea îngroșată sub formă de tiv și o toartă de vas bitronconic, au analogii în așezările prezentate mai sus. În afară de acestea menționăm un fragment de castron adânc având un ornament din linii realizate prin împunsături succesive și puncte făcute în același mod (fig. 32/2), o toartă suprainălțată cu buton (fig. 32/3; 33/2), precum și un fragment de ceașcă cu toartă suprainălțată. Aceasta din urmă are suprafața lustruită și culoarea neagră de aspect hallstattian. Ultimele trei fragmente ceramice nu sînt proprii conținutului așezărilor prezentate mai sus. N-avem nici un indiciu stratigrafic cu privire la materialele descoperite în punctul respectiv.

12. *Jegălia* (jud. Ialomița). În martie 1970, au fost reluate cercetările pe grindul situat între brațul Borcea și satul Beilic ³⁹, în scopul obținerii unor noi date în legătură cu tezaurul de monede romane republicane, descoperit în 1968. S-a constatat că aici există o întinsă așezare getică. Printre materialele arheologice strînse de pe terenul arat se află și câteva fragmente ceramice din epoca bronzului, de tip Coslogeni. Menționăm un fragment de borcan cu bandă netedă în relief și o toartă cu profil unghiular la partea superioară (fig. 25/5,6).

13. *Grădiștea Stoicii* (sat Stelnica, com. Maltezi, jud. Ialomița). În Balta Borcea, la est de satul Stelnica și la nord de podul Fetești-Cerna-

³⁹ Cercetări Niță Angheliescu.

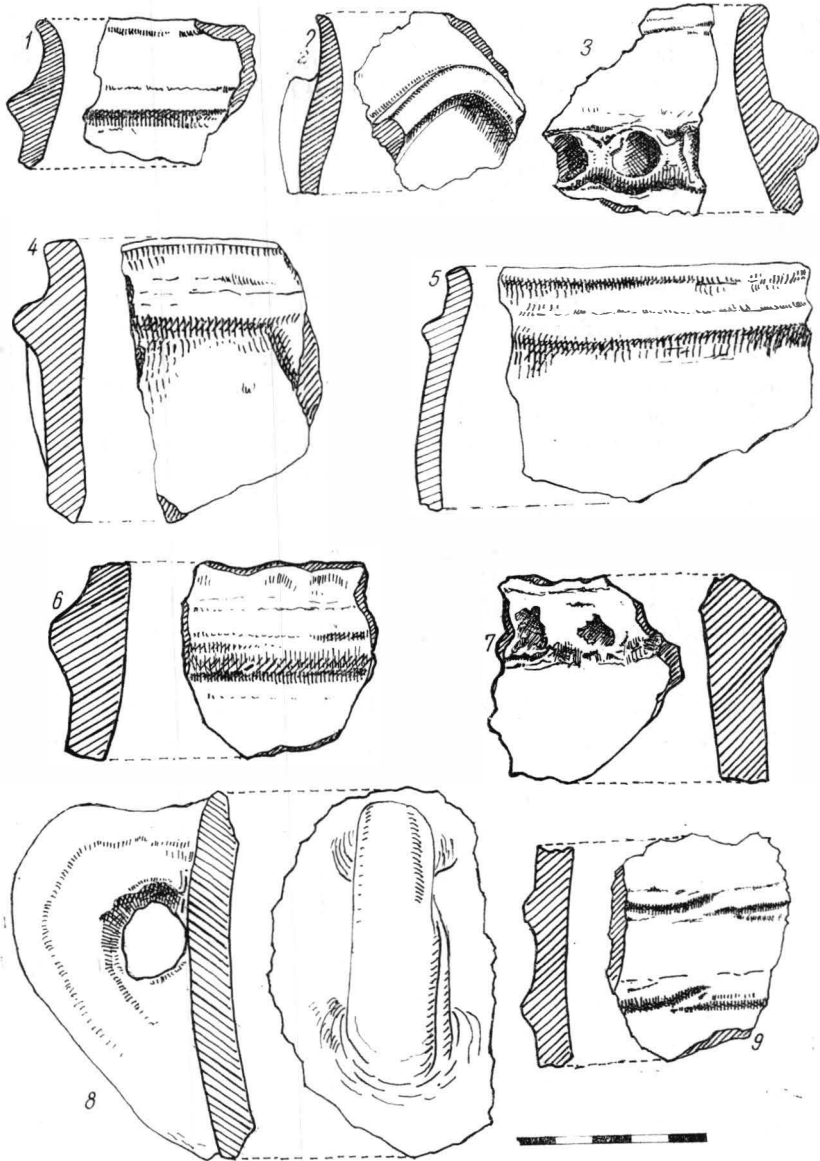


Fig. 27. — Fragmente ceramice. 1—5, Lupșanu; 6—7, Valea Seacă; 8, Nucet.

voda, în apropiere de malul Dunării se află Grădiștea Stoicii. Aceasta are forma aproape rotundă și se ridică deasupra nivelului actual al bălții cu circa 1,50 — 2 m. Într-o periegeză efectuată în vara anului 1962⁴⁰ au fost adunate de pe grădiște, printre altele, un fragment de vas-borcan cu bandă netedă în relief, tipic culturii Coslogeni (fig. 25/2).

⁴⁰ Idem.

14. *Lupșanu* (jud. Ialomița). Cu prilejul cercetării de suprafață efectuate în luna martie 1970 ⁴¹, la circa 5 km depărtare de sat, la aproape 2 km sud-vest de Movila Petrii, la circa 1 500 m de valea Argovei și la 300 m sud de fundul Văii Căpitanului, în dreptul heleșteului nr. 3 al C.A.P. Radu Vodă, pe o suprafață de aproximativ 2 hectare au fost observate 14 ridicături ale solului a căror culoare cenușie este vizibilă de la distanță. Au înălțimea variabilă între 0,20 și 0,80 m. Pe suprafața acestor movile s-au găsit numeroase bucăți de chirpic ars, oase de animale și fragmente de tip Coslogeni (fig. 27/1 — 5).

15. *Nucetu* (jud. Ialomița). La circa 500 m de satul Nucet, în punctul de contact al văilor „Seacă”, „Gerului” și „Lupșani”, pe înălțimea în formă de pinten dinspre nord, s-au găsit la suprafața solului bogate urme de locuire din epoca bronzului, perioada migrațiilor (secolul al IV-lea), feudalismul dezvoltat (secolele XVI-XVII) ⁴².

Dintre materialele epocii bronzului menționăm o toartă caracteristică și un fragment de borcan cu două brîuri paralele în relief, cu alveole prelungi, oblice (fig. 17/8, 9).

16. *Valea Seacă* (jud. Ialomița). În partea de nord-est a satului, pe panta însoțită formată de o ramificație a văii Gerului au fost strinse de pe suprafața solului câteva fragmente ceramice ⁴³, dintre care menționăm două bucăți de borcan, ambele cu brîu în relief, unul neted și al doilea alveolat (fig. 27/6, 7).

17. *Crăsani* (jud. Ialomița). Cu prilejul cercetărilor făcute în toamna anului 1969 ⁴⁴ pe malurile Ialomiței, lângă localitatea Crăsani (fig. 1 și 28)

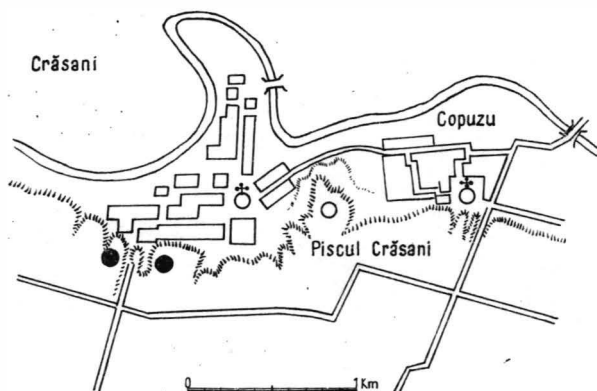


Fig. 28. — Poziția așezărilor de tip Coslogeni de la *Piscul Crăsani*.

s-a identificat, printre altele, o așezare din epoca bronzului. Așezarea se află pe malul drept al râului Ialomița pe terasa de la sud de satul Crăsani, de o parte și de alta a drumului ce duce spre satele Săpunaru și Lehliu. Pe o lungime de circa 300 m s-au observat pe arătură urme de bordeie. La

⁴¹ Idem.

⁴² Idem.

⁴³ Idem.

⁴⁴ Idem.

suprafață, în pământul de culoare cenușie apar fragmente ceramice, bucăți de chirpic ars și oase de animale. Într-un sondaj făcut în așezare s-a constatat că baza stratului de cultură, respectiv primul nivel de călcare, se află la 0,65 m. Sondajul a secționat o locuință ce avea interiorul constituit dintr-o lutuală întărită cu concrețiuni calcaroase, adunate din loessul râpilor alăturate, și o vatră arsă.

În privința ceramicii remarcăm și la Crăsani vase cu briu în relief neted; dar în proporție mai mare decât în alte așezări similare se remarcă aici briuri alveolare (fig. 29/1—4, 7). Apar de asemenea tortile vaselor mari bitronconice (fig. 29/8,10; 30/1—3, 7). Aceste torti se remarcă prin profilul lor unghiular avînd uneori partea superioară cu o proeminență ascuțită. Marginea unor vase de factură bună are aspect de „tiv”, fiind delimitată de corp printr-o linie orizontală adîncită (fig. 30/5). Pe un fragment de vas apare un ornament în formă de bandă de linii paralele incizate adînc, iar între linii adîncituri mici ovale (fig. 29/9; 30/6). În așezare s-au mai găsit în afară de ceramică rîșnițe fragmentare de piatră, lame și așchii de silex.

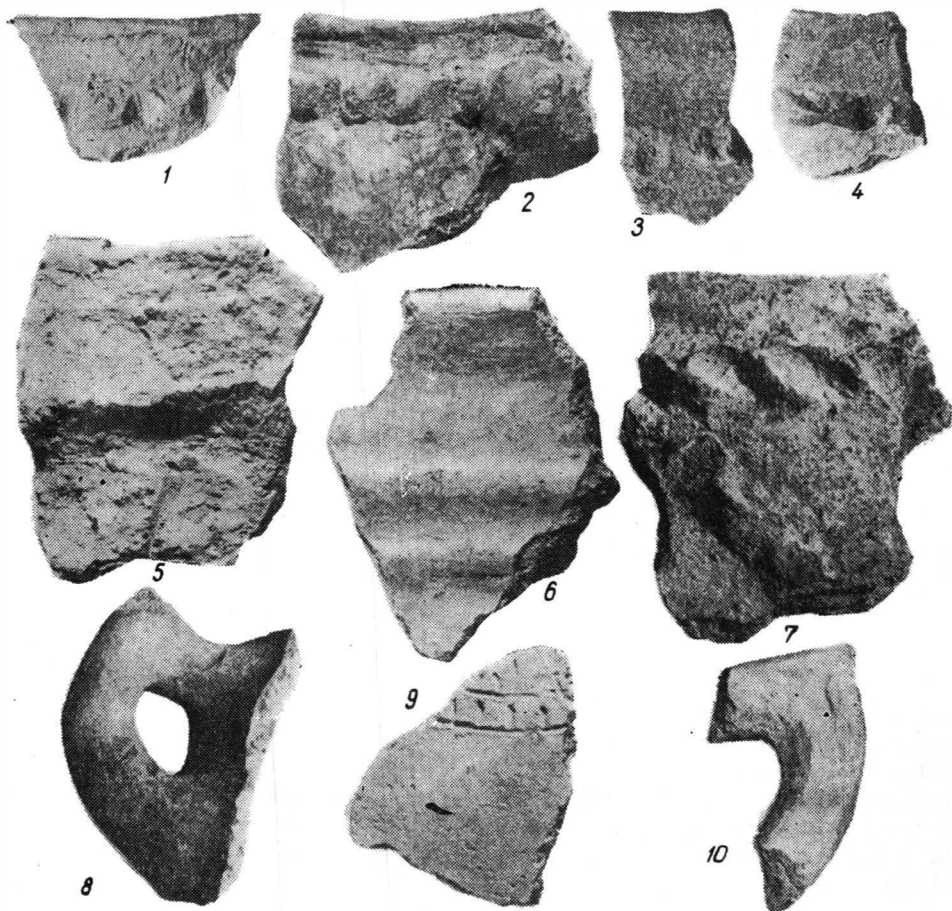


Fig. 29. — Crăsani. Fragmente ceramice.

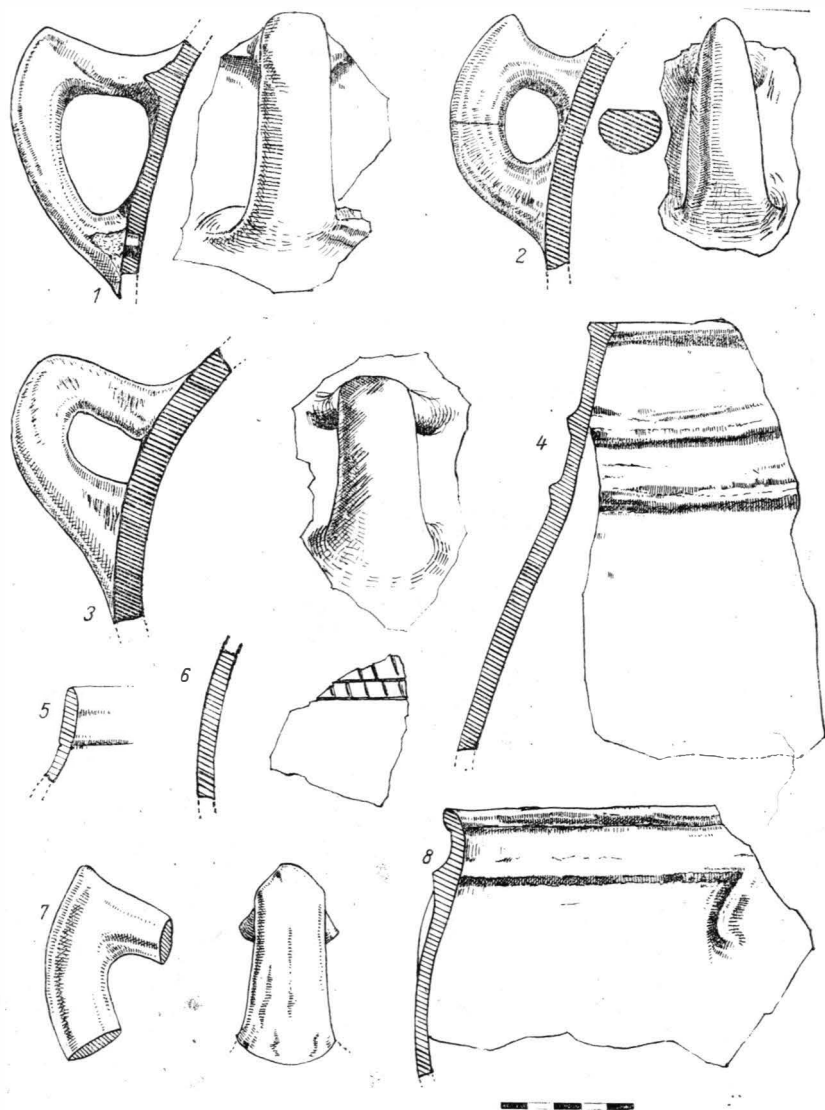


Fig. 30. — Crâșani. Fragmente ceramice.

18. *Gârlița* (jud. Constanța). La sud de gura Văii Babii, pe malul înalt al lacului Bugeac, se află un bot de deal pe care apare vizibilă de la distanță o fortificație de pământ. Din acel loc s-au cules fragmente ceramice halstattiene. În august 1964 s-au efectuat sondaje restrinse pe înălțime⁴⁵ și s-a precizat că suprafața respectivă a fost locuită în epoca bronzului, în prima și a doua epocă a fierului. Problema fortificației n-a putut fi lămurită.

⁴⁵ Cercetări Sebastian Morintz, Petre Diaconu și Niță Angheliescu, *op. cit.*, p. 349.

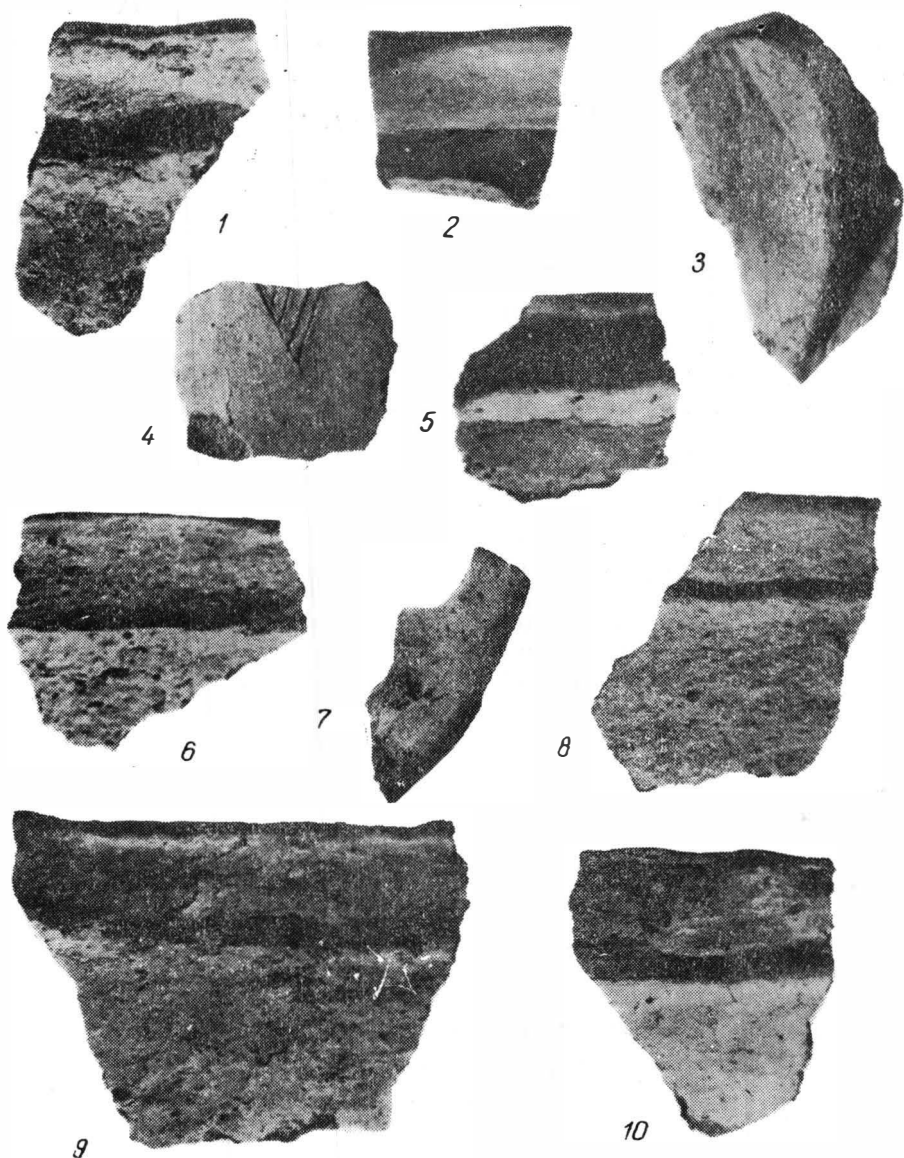


Fig. 31. — Fragmente ceramice. 1—5, *Girlița*; 6—7, *Hirșova*-, „Lac”; 8—10, *Ghindărești*.

Ceramica din epoca bronzului cuprinde din punct de vedere tehnic două categorii. O primă categorie, lucrată îngrijit, folosește lut fin, uneori în amestec cu nisip. Vasele au suprafața netezită și adesea chiar lustruită de culoare cenușie, cărămizie sau cenușiu-cărămizie. Acestei categorii îi aparțin formele : 1) castroane cu umărul bombat și marginea ușor îndoită în afară, avînd buza îngroșată la exterior sau numai delimitată de corpul vasului printr-o linie (fig. 31/2). În ambele cazuri buza are aspect de tiv ;

2) cești cu corp globular, cu torți supraînălțate avînd secțiunea aproximativ triunghiulară. A doua categorie ceramică este lucrată dintr-o pastă mai grosolană, cu cioburi pisate sau pietricele. Suprafața vaselor este zgrunțuroasă sau destul de neglijent netezită, avînd o culoare cenușiu-cărămizie. În cadrul acestei categorii distingem formele: a) vase-borcan, avînd sub margine banda netedă în relief (fig. 31/1,5); b) vase mari cu corpul înalt bombat sau bitronconic, avînd pe pîntece torți groase cu secțiunea ovală. Ca ornamente menționăm un fragment de vas de factură bună pe care apare un triunghi cu hașuri incizate și incrustate cu alb (fig. 31/4) și un fragment de vas de factură mediocră pe care apare un relief în formă de potcoavă (fig. 31/3).

19. *Canlia* (jud. Constanța). Cu prilejul cercetărilor de suprafață și a unor sondaje restrinse efectuate în august 1964⁴⁶ la gura văii Canlia, s-augăsit fragmente ceramice din epoca bronzului, Hallstatt, epoca romană și feudală timpurie. Cele cîteva fragmente ceramice din epoca bronzului sînt similare celor din așezările de la Grădiștea Coslogeni, Călărași-Măgureni etc.

20. *Satu-Nou* (com. Oltina, jud. Constanța). Cu ocazia cercetărilor de suprafață efectuate în apropierea satului⁴⁷, s-au găsit cîteva fragmente ceramice aparținînd acelorăși culturi ca și materialele menționate de la Grădiștea Coslogeni, Gîrlița etc. Remarcăm în primul rînd vasul-borcan cu suprafața netedă, de culoare cenușie-negricioasă sau cenușiu-cărămizie, avînd sub buză o bandă în relief, netedă sau mai rar cu creștături oblice. Alte fragmente provin de la oale sau castroane adînci cu suprafața lustruită.

21. *Poarta Albă* (jud. Constanța). În colecțiile M.N.A. se află două fragmente de vase-borcan, avînd la 3 — 4 cm sub margine cîte o bandă în relief, netedă⁴⁸. După factura și aspectul lor, aceste fragmente de vase au analogii perfecte în așezările prezentate mai sus.

22. *Ghindărești* (com. Horia, jud. Constanța). La circa 2 km sud de sat se află un bot de deal distrus în cea mai mare parte de apele Dunării. Ceea ce a rămas apare ca un pînten al terasei înalte, tăiat și acesta transversal cu prilejul construirii unui tunel pentru o cale ferată îngustă și apoi în 1962 pentru amenajarea șoselei de pe malul Dunării, care leagă Stîncă-Topalu de rampa de încărcare a șlepurilor cu piatră. Cu prilejul pierghezei făcute în iulie 1969 și a unor sondaje efectuate în luna octombrie a aceluiași an⁴⁹, s-a constatat că pe mica porțiune rămasă din botul de deal se află urme de locuire din mai multe perioade, și anume: cultura Gumelnița, Cernavoda I, Cernavoda III, din epoca bronzului materiale asemănătoare celor de la Coslogeni, Ulmu, Dorobanțu etc., Hallstatt timpuriu și epoca romană.

Dintre fragmentele de vase din epoca bronzului, cele mai multe indică forma vasului-borcan, avînd la 2 — 4 cm sub buză un brîu neted (fig. 31/8 — 10), iar altele castronașe cu marginea îngoșată în exterior.

⁴⁶ Cercetări Sebastian Morintz.

⁴⁷ Bucur Mitrea și Niță Angheliescu, *Săpăturile de la Satu-Nou*, în *Materiale*, V, 1959, p. 535; depozit M.N.A., inv. nr. V, 13 906; 13 910 a, b, c; 13 917.

⁴⁸ Depozit M.N.A., inv. nr. V 13 270 b; V 13 273 a.

⁴⁹ Cercetări Sebastian Morintz.

23. *Hîrșova* (jud. Constanța). La circa 3 km sud de oraș, aproape de dealul Celea Mare, pe locul numit „La lac”, în livada de caiși a I.A.S. — Hîrșova, s-au găsit cu prilejul unor periegeze făcute în anul 1961⁵⁰ și 1969⁵¹ fragmente ceramice din epoca bronzului, hallstattiene timpurii, din epoca romană și din epoca feudală timpurie (tip Dridu).

Dintre materialele din epoca bronzului menționăm un fragment de vas-borcan cu briu neted sub margine și o toartă cu buton (fig. 31/6, 7), ambele avînd analogii în așezările cu ceramica de același tip din împrejurimile orașului Călărași.

24. *Stejaru* (com. Saraiu, jud. Constanța). Cu prilejul periegezei efectuate în 1961 între satele Dulgheru și Saraiu, au fost identificate pe malul stîng al „derelei”, la 1,5 km distanță de satul Stejaru, urme de așezări din epoca bronzului⁵². Acestea apar sub forma unor movile, pe suprafața cărora s-au găsit fragmente ceramice și oase de animale. Este vorba de așezările-sălașe de tip „cenușare”.

Ceramica este lucrată din lut amestecat cu cioburi pisate și în mai mică măsură cu pietricele. Suprafața vaselor este uneori lustruită, altelei netezită mai mult sau mai puțin neglijent. Ca forme distingem: a) vase-borcan avînd marginea uneori îndoită, iar mai jos o bandă (briu) netedă, reliefată, altelei marginea ușor îndoită și buza îngroșată în exterior; b) castroane cu marginea ușor îndoită și buza îngroșată în exterior; c) căni sau cești cu torți supraînălțate cu secțiunea lată. Asemenea ceramică are bune analogii în așezările din epoca bronzului de la Andolina, Grădiștea Coslogeni etc.

25. *Enisala* (com. Sarichioi, jud. Tulcea). Spre nord-est de sat, lângă malul lacului, drumul Sarichioi-Enisala cotește brusc din cauza unei înălțimi naturale, aproximativ circulare, un martor de eroziune constituit din calcar, denumit de localnici „Palancă”. Are diametrul de 115 m și înălțimea maximă la centru de circa 7 m în raport cu suprafața terenului înconjurător. În stratul de pămînt ce suprapune stîncea s-au găsit întîmplător fragmente ceramice hallstattiene și romane.

În perioada 1 — 6 septembrie 1969 s-au efectuat pe „Palancă” sondaje de informare⁵³. S-au găsit materiale din mai multe epoci, și anume: foarte rare fragmente ceramice tip Gumelnița și Foltești I, mai puțin rare din epoca bronzului, numeroase fragmente hallstattiene, romane și feudale.

Cele cîteva fragmente ceramice din epoca bronzului au fost separate numai tipologic de materialele din celelalte epoci. Unele au apărut la baza stratului hallstattian, altele în gropi hallstattiene sau romane. Pe baza fragmentelor ceramice constatăm următoarele forme: a) vase-borcan cu marginea dreaptă sau ușor arcuită spre exterior, avînd la 3 — 4 cm sub buză o bandă (briu) netedă, reliefată; b) castroane cu marginea ușor îndoită în afară și buza îngroșată la exterior; c) cești cu torți supraînălțate. Aceste torți apar sub aspecte diferite: toartă lată cu buton mic, aproximativ cilindric, și toartă avînd pe mijloc la partea superioară o nervură în relief.

⁵⁰ Cercetări Dane Șerbănescu.

⁵¹ Cercetări Sebastian Morintz.

⁵² Cercetări Dane Șerbănescu.

⁵³ Cercetări Sebastian Morintz.

26. *Sarinasuf* (jud. Tulcea). În anii 1968—1969 s-au făcut cercetări de suprafață și săpături pe locul numit Fundea ⁵⁴. S-au găsit urme de locuire din epoca bronzului, Hallstatt timpuriu (tip Babadag), Hallstatt târziu (secolul VI î.e.n.) cu elemente grecești și din perioada elenistică timpurie.

Din epoca bronzului menționăm : marginea unui vas-borcan, ușor răsfrintă, avînd dedesubt o bandă (briu) în relief, netedă ; o toartă avînd la partea superioară un mic buton tronconic ; un fragment din marginea unei cești din care pornea în jos o toartă. La partea superioară toarta are un buton cilindric tras din buza vasului.

Din lipsa altor elemente nu putem preciza în ce măsură aceste fragmente de vase aparțin culturii Coslogeni sau culturii Sabatinovka. Există trăsături comune în cele două culturi, dar lipsesc acele elemente care ne-ar permite atribuirea exactă uneia din ele.



Din cele expuse mai sus se poate vedea că numai o parte din rezultate provin din săpături sistematice, și acestea destul de restrînse, cele mai multe așezări sau urme de locuire fiind identificate prin cercetări de suprafață sau numai prin descoperiri întîmplătoare. Asupra caracterului așezărilor se poate preciza existența tipului de așezare — sălaș cunoscut și sub denumirea de zolnik (cenușar). Acest tip este clar documentat pe Grădiștea Coslogeni, la Dorobanțu ⁵⁵, Ulmu, Lupșanu și Stejaru. Asemenea așezări au aspectul unor movile aplatizate cu diametrul între 30 — 50 m. Uneori ele sînt grupate în număr mai mic, ca la Grădiștea Coslogeni, sau mai mare, ca la Lupșanu. Grosimea maximă a stratului de cultură variază între 1 și 1,5 m. Așezările de tip sălaș sau cenușar, identificate în cercetările noastre din sud-estul Munteniei și din Dobrogea, sînt proprii culturii Coslogeni și de asemenea culturilor Sabatinovka și Noua ⁵⁶.

În stadiul actual al cercetărilor nu putem preciza dacă procentul de oase de animale din așezările identificate de noi este la fel de mare ca și în culturile Sabatinovka și Noua ⁵⁷. În așezările de pe Grădiștea Coslogeni și de la Ulmu, care au fost mai bine cercetate, s-au găsit numeroase oase de animale domestice (oaie, bou, porc, cîine), fără a depăși însă cantitativ resturile ceramice, așa cum s-a constatat în cultura Noua. Este greu de asemenea de precizat raportul cantitativ dintre cele două ocupații de bază practicate de locuitorii așezărilor cercetate de noi, respectiv creșterea vitelor și agricultura primitivă. Pentru aceasta din urmă avem ca mărturie numeroase rîșnițe primitive de mîină. Uneltele de piatră sînt relativ rare. Putem menționa doar cîteva topoare, ciocane și măciuci din piatră dură. De asemenea nu prea numeros este și utilajul de silex, și anume lame și mai rar gratoare. Unele lame puternic lustruite, folosite ca piese componente la seceri ⁵⁸, constituie încă un element ce documentează agricul-

⁵⁴ Cercetări Petre Alexandrescu.

⁵⁵ Niță Angheliescu, *op. cit.*, p. 319—320.

⁵⁶ Adrian C. Florescu, *op. cit.*, p. 146, 184. Existența așezărilor de tip cenușar în cadrul culturii Tei, deși încă discutabilă (Valeriu Leahu, *op. cit.*, p. 50—52), este foarte probabilă în fazele târzii, iar în Oltenia este bine documentată în ultimele faze (IV—V) ale culturii Verbicioara (Dumitru Berciu, *Zorile istoriei ...*, p. 177).

⁵⁷ Adrian C. Florescu, *op. cit.*, p. 147.

⁵⁸ Al. Păunescu, *Evoluția uneltelei și armelor de piatră cioplită descoperite pe teritoriul României*, 1970, p. 78—79, 214.

tura primitivă. Relativ numeroase sînt obiectele de os, din care menționăm sule, cuțite din coaste de bou și măciuci. Bronzul este pînă în prezent puțin documentat în așezările cercetate de noi, fiind cunoscut pînă acum numai în așezarea de la Ulmu.

Materialul cel mai numeros, care dă nota caracteristică așezărilor menționate, este ceramica. Am arătat existența a două mari categorii din punct de vedere tehnic, dar fără o limită exactă între ele. O primă categorie executată mai grosolan, din pastă cu cioburi pisate, nisip sau pietricele, în general bine frămîntată și compactă, rezistentă, cu suprafața zgrunțuroasă sau mai mult sau mai puțin netezită, de culoare în general cenușie sau cu nuanțe spre negru, gălbui, castaniu, cărămiziu. În cadrul acestei categorii, forma cea mai frecventă, care abundă în toate așezările, este vasul-borcan sau, cum a mai fost numit, vas în formă de sac (fig. 26/2), cu profilul mai mult sau mai puțin bombat, cu marginea dreaptă sau ușor înclinată spre interior sau ușor răsfrîntă în afară, avînd la 2 — 4 cm sub buză o bandă reliefată, de cele mai multe ori netedă și mai rar alveolată sau cresată oblic. Pe bandă sînt aplicate proeminente alungite, avînd partea superioară ascuțită sau lată, servind drept apucători. Uneori benzi în relief în formă de potcoavă îndeplinesc aceeași funcție.

A doua categorie ceramică a fost făcută din lut fin, uneori cu nisip, are suprafața lustruită, de culoare cărămizie sau cenușiu-castanie. Forma cea mai frecventă din această categorie este aceea a castroanelor adînci cu corpul bombat, marginea ușor răsfrîntă și buza îngroșată în exterior, ceea ce îi dă aspect de tiv (fig. 11/5 — 7; 12/1, 3, 4; 25/3). În ordinea frecvenței, a treia formă este reprezentată de vasele bitronconice sau aproximativ bitronconice (fig. 8/1 — 3). Ca factură tehnică, majoritatea se încadrează între cele două categorii, neavînd nici aspectul rudimentar al vaselor-sac și nici finețea castroanelor. Vasele bitronconice prezintă o mare gamă de variante în funcție de raportul dintre diametrul maxim și înălțime, precum și după profilul propriu-zis bitronconic sau mai mult sau mai puțin bombat. Aproape toate aceste vase au pe mijloc sau imediat deasupra mijlocului cîte două torți mari cu secțiunea groasă, ovală, și arcuirea neuniformă prezentînd tendința de a forma unghi la partea superioară. A patra formă o constituie ceștile cu două torți supraînălțate, cu secțiunea ovală sau lată (fig. 12/7; 15/8, 11; 17/2; 21/3; 23/1,2). Aceste vase aparțin aproape exclusiv categoriei ceramice de factură superioară. Frecvența lor diferă de la așezare la așezare. În general formele sînt legate de o anumită categorie tehnică, dar nu în mod exclusiv. În afară de benzile orizontale și benzile în formă de potcoavă, avînd un scop mai mult utilitar decît ornamental, putem spune că ceramica din așezările cercetate este cu totul lipsită de ornamente. Un vas (fig. 9 și 10) și cele cîteva fragmente de vase cu triunghiuri cu hașuri incizate sau benzi de linii incizate și șiruri de puncte (fig. 15/5; 16/4,7; 21/2 — 7; 22/1,2; 23/2, 3) nu reprezintă nici 1% din totalul ceramicii.

Materialele expuse, și în mod special ceramica, permit definirea unei noi culturi specifice Munteniei de sud-est și Dobrogei. Pentru încadrarea cronologică vom raporta descoperirile noastre la culturile din regiunile învecinate.

Așezările de tip sălașe-cenușare sînt comune culturii Sabatinovka din stepele nord-vest pontice și culturii Noua din spațiul cuprins între Nistrul mijlociu și superior, pe de o parte, și Munții Apuseni, pe de altă parte.

Vasele-borcan cu o bandă în relief, mai rar crestată sau alveolată, reprezintă forma cea mai frecventă în așezările cercetate de noi în sud-estul României, în culturile Sabatinovka⁵⁹ și Noua⁶⁰. În cultura Monteoru vasul-borcan cu marginea „întărită” apare cel mai devreme în faza I_a⁶¹, este mai frecvent în faza II_a și foarte frecvent în faza II_b⁶². O caracteristică a multor vase din cultura Noua o constituie șirul orizontal de găuri complete sau incomplete de sub marginea vaselor⁶³. Acest element este inexistent în așezările cercetate de noi, după cum pare să nu fie propriu nici așezărilor Sabatinovka din stepele nord-vest pontice.

Strachina caracteristică grupului cultural Coslogeni, prin marginea cu „tiv” realizat prin îngroșarea marginii sau prin delimitarea sa printr-o linie incizată, nu este cunoscută în culturile Noua și Sabatinovka. Acest mod de delimitare a marginii, practicat în special la castroane și la cești, are analogii în ultima fază a culturii Monteoru (II b) și în ultima fază a culturii Tei (V)⁶⁴, precum și la unele vase din epoca bronzului din Bulgaria, de la Plovdiv⁶⁵, Vrața⁶⁶, ca și pe unele vase din cimitirul de la Zimnicea⁶⁷ cu ceramică asemănătoare complexelor citate din Bulgaria.

A treia formă caracteristică, în ordinea frecvenței, vasul bitronconic de dimensiuni mari și mijlocii cu torți groase, avînd profil oarecum unghiular, uneori cu un mic buton la partea superioară, nu este propriu culturii Noua, prea puțin culturii Sabatinovka⁶⁸, avînd cele mai bune analogii la Raskopanița⁶⁹, fără însă să se identifice cu aceasta.

Benzile reliefate în formă de potcoavă care constituie de asemenea una din trăsăturile specifice culturii Coslogeni (fig. 4/7; 13/4; 17/1; 22/5/7) nu ne sînt cunoscute și în nici un caz nu constituie o caracteristică a culturilor Sabatinovka, Noua, Tei, precum și nici culturii bronzului balcanodunărean, ilustrat de descoperirile de la Plovdiv, Vrața, Zimnicea. Acest element apare însă pe unele vase din faza II b a culturii Monteoru.

Torțile cu buton sau cu creastă, tipice culturii Noua, lipsesc în așezările cercetate de noi. Fragmentul de ceașcă avînd toarta cu creastă descoperit la Roseți (fig. 32/1; 33/1), foarte asemănător celor de la Noua, este un unicat în aria grupului Coslogeni și provine din cercetări de suprafață, astfel că acest singur exemplar nu constituie dovada unei așezări Noua. De altfel, asemenea torți cu creastă există și în ultimele două faze ale culturii Monteoru (II_{a-b}). Torți cu mici butoni, aproape conici sau tronconici,

⁵⁹ O. A. Krivțova-Grakova, *Степное Поволжье Причерноморье в эпоху поздней бронзы*, în *МИА*, 46, 1955, fig. 17–28/11–13; I. N. Sarafutdinova, *К вопросу о сабатиновской культуре*, în *СА*, 3, 1968, fig. 2/14, 20, 27.

⁶⁰ Adrian C. Florescu, *op. cit.*, p. 152, fig. 2/8; 4/4, 6; 6; 7.

⁶¹ Informații Eugenia Zaharia.

⁶² Din observațiile făcute asupra materialelor caracteristice fazelor Monteoru II_a și II_b, pe care ni le-a arătat Eugenia Zaharia.

⁶³ Adrian C. Florescu, *op. cit.*, p. 152, fig. 5/6, 10.

⁶⁴ Valeriu Leahu, *op. cit.*, fig. 36/7–10, 13.

⁶⁵ Peter Detev, *Коллективная находка от Глинени съдове в Пловдив*, în *Археология*, 4, 1964, p. 66–70, fig. 5 a.

⁶⁶ B. Nicolov, *Селища и некрополи от бронзовата епоха във Врачанско*, în *Археология*, 2, 1964, p. 69–77, fig. 12/b; 13/a, b.

⁶⁷ Materiale văzute de la descoperitoarea Alexandrina D. Alexandrescu.

⁶⁸ I. N. Sarafutdinova, *op. cit.*, fig. 2/15.

⁶⁹ Peter Detev, *Селищата могила Раскопанища*, în *Izvestia*, Sofia, XVII, 1950, fig. 112/1,2.

apar relativ rar în așezările culturii Coslogeni. Unele provin de la vase mari bitronconice, care nu ne sînt cunoscute în cultura Noua. Ele au analogii în așezarea de la Raskopanița. Fragmente de cești cu torți cu buton mic, mai mult tronconic decît cilindric, sînt foarte rare în așezările de care



Fig. 32. — Ceramică. 1, Rosefi; 2-3, Coslogeni; 4, Vărăști.

ne ocupăm, avînd oarecare asemănare în cultura Sabatinovka ⁷⁰. O toartă prezentînd un buton cu umflătură la partea superioară, tip cu bune analogii în cultura Noua, este neîntîlnit în așezările cercetate de noi prin săpături, care ne-au dat cel mai bogat material ceramic, și a apărut într-un singur exemplar în cercetările de suprafață de la Coslogeni (fig. 32/3; 33/2). Tot de acolo avem și cioburi caracteristice culturii Coslogeni. Nu avem certitudinea că toarta cu buton amintită provine sau nu din același strat cu celelalte fragmente ceramice.

O formă specifică în complexele de la Plovdiv, Vrața, Zimnicea este vasul cu corp globular ⁷¹, marginea uneori cu „tiv” (prin delimitarea acesteia cu ajutorul unei linii adîncite) și două torți supraînălțate cu secțiunea în general triunghiulară. Această formă, care devine comună în ultimele

⁷⁰ O. A. Grivțova-Grakova, *op. cit.*, fig. 29/11-14.

⁷¹ Această formă constituie unul din elementele cele mai reprezentative pentru definirea unei anumite etape, respectiv culturi, a epocii bronzului din spațiul balcano-dunărean, jalonată deocamdată prin descoperirile de la Plovdiv, Raskopanița, Krușovița (Vrața) și Zimnicea. Pentru Plovdiv vezi Peter Detev, *Археология*, 4, 1964, p. 66 și urm., fig. 5/1, b, c. Pentru Raskopanița, Peter Detev, *Apulum*, VII/1, 1968, p. 53 și urm., fig. 22/4. Pentru Krușovița, Bogdan Nicolov, *Археология*, 2, 1964, p. 69 și urm., fig. 12/b; 13/a, b. Pentru Zimnicea materialele descoperite de Alexandrina D. Alexandrescu în necropolă.

două faze ale culturilor Tei⁷² și Verbicioara⁷³ și mai rar întilnită în cultura Gîrla Mare⁷⁴, este destul de frecventă în unele așezări ale culturii Coslogeni. Vasul descoperit la Ceacu (fig. 26/1), precum și numeroase fragmente aparținînd aceluiași tip, descoperite în mai multe așezări, au perfecte analogii în cimitirul de la Zimnicea, fapt ce permite precizarea unui paralelism între cultura Coslogeni și grupul cultural din sudul țării, ilustrat prin cimitirul de la Zimnicea. Un exemplar al tipului de vas în discuție a apărut în cimitirul identificat în 1961 la Sultana⁷⁵. Nu este precizat încă ansamblul cultural pe care-l ilustrează acest cimitir. El se află în aria culturii Coslogeni, prezintă legături cu grupul Zimnicea și nu la fel de evidente cu cultura Coslogeni. Sînt necesare încă cercetări în punctul respectiv pentru a se preciza apartenența culturală a cimitirului.

În privința ornamentării, la ceramica tipului Coslogeni aceasta este aproape inexistentă, asemănîndu-se în această privință, pe de o parte, cu culturile Noua și Sabatinovka, iar pe de altă parte cu cultura bronzului balcanodunărean, jalonată de complexele Plovdiv, Vrața, Zimnicea, fără a neglija faptul, și el a reieșit, credem, clar din comparațiile făcute, că Noua-Sabatinovka, pe de o parte, și bronzul balcanodunărean, pe de alta, sînt net deosebite. Prin lipsa ornamentării ceramicii culturii Coslogeni, aceasta se

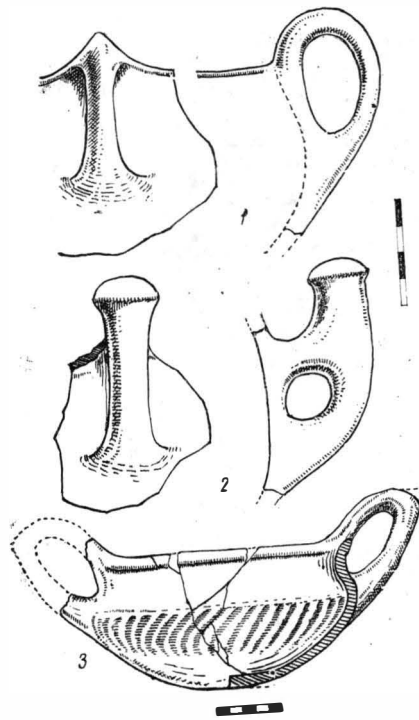


Fig. 33. — Ceramică. 1, Rosefi; 2, Coslogeni; 3, Vărăști.

deosebește evident de culturile Monteoru și Tei, spre a ne referi numai la culturile cele mai apropiate dinspre vest. Puținele elemente decorative, triunghiuri hașurate și benzi de linii și puncte sau crestături au corespondențe în Monteoru final și Noua⁷⁶. În afară de acestea menționăm doar două fragmente ceramice de tip Tei descoperite în așezări de tip Coslogeni (fig. 15/5; 16/4; 23/3).

Trebuie subliniat faptul că un element dintre cele mai caracteristice așezărilor culturii Noua, care nu lipsește nici în ultima fază a culturii Tei,

⁷² Valeriu Leahu, *op. cit.*, fig. 32/6; 36/3,6; idem, *Cercetări arheologice în București*, I, 1963, p. 23, fig. 41, 42, 42.

⁷³ D. Berciu, *Die Verbicioara Kultur*, în *Dacia*, N. S., V, 1961, p. 138—139, fig. 8, 9.

⁷⁴ Vladimir Dumitrescu, *Necropola de incinerare din epoca bronzului de la Cîrna*, 1961, pl. LXVIII/121; LXXX/273.

⁷⁵ Cercetări Sebastian Morintz și Barbu Ionescu.

⁷⁶ Adrian C. Florescu, *op. cit.*, p. 170, fig. 17.

și anume acel instrument făcut din omoplat de bou, cu creștături ⁷⁷, este inexistent în așezările culturii Coslogeni din sud-estul României.

Reiese limpede că descoperirile cercetate de noi din Dobrogea și sud-estul Munteniei formează un ansamblu cultural aparte, care nu se confundă nici cu culturile Noua sau Sabatinovka, nici cu bronzul balcanodunărean. Prin aspectul său general, așezări și ceramică, are bune corespondențe în culturile Noua și Sabatinovka. Unele elemente fac legătura cu bronzul balcanic, în timp ce altele sînt specifice acestei culturi.

În stabilirea cronologiei culturii Coslogeni ar trebui să ținem seama de cultura care o precede și de cea care îi urmează. Anterior culturii Coslogeni cunoaștem doar culturile perioadei de tranziție de la eneolitic la epoca bronzului, culturi cu care cultura Coslogeni n-are nici o legătură. O serie de descoperiri sporadice pe care le-am enumerat aparținînd sigur epocii bronzului sînt cu totul insuficiente pentru a putea defini cultura epocii bronzului timpuriu din sud-estul României. În privința prezenței culturii Tei în această parte a țării, așa cum am arătat, nu avem nici un indiciu. Comparînd grupul cultural Coslogeni cu cel mai timpuriu aspect hallstattian cunoscut în aceeași zonă, respectiv faza Babadag I⁷⁸, vedem din nou că nu avem nici o legătură. Această observație, precum și faptul că în conținutul fazei Babadag I sesizăm unele elemente de caracter nehallstattian, dar și acestea clar deosebite de cultura Coslogeni, arată existența unui anumit interval de timp între sfîrșitul culturii Coslogeni și primul aspect hallstattian din zonă.

Unele corespondențe cu culturile Monteoru, Tei și grupul Zimnicea ajută la fixarea cronologică a culturii Coslogeni. În așezarea de la Dorobanțu s-a găsit un fragment de vas cu ornament din linii incizate într-un motiv tipic culturii Tei (fig. 15/5; 16/4), avînd cele mai bune analogii în faza Tei II⁷⁹. După părerea lui Valeriu Leahu, autorul monografiei culturii Tei, fragmentul ceramic descoperit la noi ar putea fi atribuit, prin ornamentul său și tehnica de execuție, într-o etapă intermediară între fazele Tei I și II. În așezarea de la Ulmu s-a găsit un fragment de toartă cu secțiunea aproximativ triunghiulară (fig. 23/3) provenind de la o ceașcă aparținînd tipului cu corpul relativ globular, cu două torți supraînălțate. Prin forma sa, fragmentul de toartă aparține ultimelor două faze ale culturii Tei și cimitirului de la Zimnicea. După ornamentul reprezentat de o spirală executată prin incizie și împunsături într-o tehnică neglijentă, el poate aparține uneia dintre ultimele trei faze ale culturii Tei.

Avînd în vedere forma cea mai frecventă în toate așezările Coslogeni, și anume vasul-borcan (sac) cu banda netedă sub buză, noua cultură de care ne ocupăm se apropie cel mai mult de complexul cultural Noua-Sabatinovka, ceea ce presupune și o apropiere cronologică. Cultura Noua ilustrează o evoluție ce se încheie în pragul Hallstattului. Unele din elementele sale caracteristice, ca șirurile de găuri sub marginea vaselor, torțile specifice și omoplații creștați, se exclud din conținutul culturii Coslogeni din sud-estul României. Avînd în vedere cele arătate mai sus, s-ar

⁷⁷ *Ibidem*, p. 171, fig. 11/3—6,9,11. Pentru cultura Tei, Valeriu Leahu, *Cultura Tei*, p. 65—67, fig. 7/3.

⁷⁸ Aspect identificat de Sebastian Morintz în nivelul I din așezarea hallstattiană de la Babadag.

⁷⁹ Valeriu Leahu, *op. cit.*, fig. 20/1—3; 21/3,5.

părea că grupul Coslogeni se aseamănă mai bine cu cultura Sabatinovka. Chiar dacă la un anumit moment există între culturile Sabatinovka și Noua unele interferențe, procentual anumite caractere le diferențiază. Trebuie avut în vedere faptul că într-o vreme anterioară formării culturii Noua, în cultura Monteoru se semnaleză spre sfârșitul fazei I, apariția unor elemente proprii culturilor Sabatinovka și Coslogeni, dintre care unele nu vor fi străine nici culturii Noua. Este greu de precizat în momentul de față originea și data de început a grupului cultural Coslogeni, cu atât mai mult cu cât nu cunoaștem nimic cu privire la cultura anterioară. Prin trăsăturile sale de bază, noua cultură care ne preocupă se deosebește evident de culturile Monteoru și Tei și de cultura epocii bronzului, relativ puțin cunoscută, din spațiul balcano-dunărean. În schimb, după tipul de așezare și prin forma de vas predominantă în toate așezările, cultura Coslogeni apare ca o variantă regională a complexului Sabatinovka-Noua. Este limpede că în formarea grupului Coslogeni cultura Sabatinovka a avut o contribuție deosebit de importantă. Când au apărut în zona gurilor Dunării, în sud-estul României (și desigur în nord-estul Bulgariei) populații ale culturii Sabatinovka? Precizări deosebit de importante făcute în cursul cercetărilor de la Sărata-Monteoru vin să rezolve în bună măsură această problemă.

Prima fază a perioadei care încheie locuirea epocii bronzului la Sărata-Monteoru, respectiv II₁, documentează o perioadă tulbură. Atunci s-au făcut primele fortificații de piatră și un șanț de apărare. În mormintările mai sărace decât în perioadele anterioare se făceau în apropierea locuințelor. Ceramica continuă evoluția formelor anterioare, dar apar și devin din ce în ce mai frecvente vasele borcan (sac) cu benzile netede submargină. Cercetătorii de la Sărata-Monteoru au sesizat clar o cotitură în evoluția culturii Monteoru o dată cu începutul fazei II₂⁸⁰. În legătură cu aceasta trebuie amintit și faptul că ceramica culturii Monteoru din faza II₂ se răspindește pînă departe în aria culturilor Tei, Verbicioara, Wietenberg și Costișa⁸¹, documentînd deplasarea unor populații Monteoru din locurile lor de baștină. Este evident că la periferia estică a culturii Monteoru a apărut o nouă populație care a determinat fortificarea așezărilor, deplasări de populații și o evoluție deosebită a culturii Monteoru. Dacă noua populație venise mai înainte dar a început să constituie un pericol abia la sfârșitul fazei Monteoru I₂ nu putem preciza. În raport cu cultura Tei, noua cultură apare foarte probabil în faza Tei II.

Am arătat că unele cești cu țorți supraînălțate din așezările de tip Coslogeni au foarte bune corespondențe în cimitirul de la Zimnicea, unde reprezintă forma caracteristică și predominantă. Această formă este de asemenea frecventă în culturile Tei și Verbicioara, dar numai în fazele IV și V. Grupul cultural ilustrat de materialele de la Zimnicea trebuia să fie prezent la periferia sudică a culturilor Tei și Verbicioara, cel mai târziu la sfârșitul fazei III a culturilor respective, pentru a le transmite forma care se va generaliza în fazele IV și V. Această datare pare a fi confirmată de apariția într-unul din mormintele de la Zimnicea a unui vas de tip Gîrla

⁸⁰ I. Nestor și colaboratori, *SCIV*, 1950, 1, p. 54; Eugenia Zaharia și Alexandrina D. Alexandrescu, *SCIV*, 1951, 1, p. 167; I. Nestor și colaboratori, *SCIV*, 1953, 1-2, p. 73; Ion Nestor și Eugenia Zaharia, *SCIV*, 1955, 3-4, p. 504-506.

⁸¹ Ion Nestor, *Istoria României*, vol. I, 1960, p. 102-103.

Mare ⁸², din perioada cînd structura sa nu se alterase de contaminările ce au avut loc în culturile Gîrla Mare, Verbicioara și Tei la nivelul fazelor IV și V.

Un interes special pentru datarea culturii Coslogeni îl prezintă acul cu placă rombică cu ornament „au repoussé”, descoperit în așezarea de la Ulmu. Ace de același tip cunoaștem : două exemplare de la Gulai-Gorod, în apropiere de Kiev ⁸³, găsite în morminte cu schelete chircite din tumulul XLĪ; un exemplar din tumulul VI al cimitirului de la Komárow ⁸⁴, pe Nistrul superior; un exemplar găsit în așezarea din faza Monteoru II_b de la Cîndești (jud. Vrancea) ⁸⁵; trei exemplare fragmentare din depozitul de bronzuri de la Băleni (jud. Galați) ⁸⁶; un exemplar din depozitul (?) de la Medgidia ⁸⁷. Asemănător dar și deosebit prin detalii de formă, cît și prin ornamentarea sa spiralică prin placare cu aur este și acul de argint din tezaurul de la Borodino ⁸⁸.

Este clar că toate acele de bronz cu placă rombică ornamentată „au repoussé” menționate mai sus, cu toate deosebirile de amănunt, aparțin unui anume tip. Chiar dacă originea acestui tip este în bronzul timpuriu din Europa centrală ⁸⁹, exemplarele menționate de noi sînt deocamdată proprii unei zone ale cărei limite extreme sînt jalonate de descoperirile de la Kiev, Komárow, Ulmu și Medgidia. Cele de la Gulai-Gorod (Kiev) nu ne oferă elemente de datare precisă. Acul de la Komárow a fost găsit în mormîntul din tumulul VI care aparține, după Igor Sveșnikov, primei faze a culturii Komárow. A doua fază a culturii Komárow este sincronizată cu cultura Noua ⁹⁰, prin apariția unor vase tipice culturii Noua în morminte Komárow. Astfel, acul în discuție se datează într-un orizont anterior culturii Noua. T. Sulimirski datează mormîntul VI de la Komárow în care s-a găsit acul în secolul al XIV-lea î.e.n. ⁹¹. Acul de la Cîndești datează de asemenea dintr-o fază anterioară culturii Noua sau cel mult în faza Proto-Noua sau Noua I, în cazul cînd faza Monteoru II_b se sincronizează cu Proto-Noua. Cele trei exemplare de la Băleni aparțin depozitului atribuit culturii Noua. Acul de la Medgidia, asociat cu un fragment de seceră și cu o brățară, a fost datat în bronzul tîrziu.

Ținînd seama că acest tip de ac n-a apărut în nici o așezare și în nici un cimitir Noua și că este documentat sigur în perioada anterioară culturii Noua deplin formată, adică propriu-zise, considerăm că cea mai

⁸² Informație de la Alexandrina D. Alexandrescu, care ne-a arătat vasul.

⁸³ A. M. Tallgren, *La pontide préscythique après l'introduction des métaux*, în *ESA*, II, 1926, p. 134, fig. 110/3. I. Nestor, *Dépôt (?) de bronze de Medgidia (Dobrogea)*, în *Dacia*, V—VI, 1936—1938, p. 177, fig. 3/1—2.

⁸⁴ Tadeusz Sulimirski, *Barrow-Grave 6 at Komarow*, în *Bulletin of the Institute of Archaeology*, 4, 1964, p. 171 și urm. fig. 2/4.

⁸⁵ Marilena Florescu, *Problèmes de la civilisation de Costișa à la lumière du sondage de Borlești, Dacia*, N.S., XIV (sub tipar).

⁸⁶ Ion T. Dragomir, *Le dépôt de l'âge du bronze tardif de Băleni*, *Inventaria archaeologica*, Roumanie, fasc. 4, 1968, pl. 18e/97—99.

⁸⁷ I. Nestor, *op. cit.*, fig. 1/1; 2.

⁸⁸ A. M. Tallgren, *op. cit.*, p. 129 și urm., fig. 73.

⁸⁹ I. Nestor, *op. cit.*, p. 81. K. Horedt, I. Berciu, Al. Popa, I. Paul și I. Raica, *Săpăturile arheologice de la Râhâu și Sebeș*, în *Apulum*, VI, 1967, p. 19.

⁹⁰ Igor K. Swieszniok, *Kultura Komárovská*, în *Archeologia Polski*, tom. XII, Zeszyt, 1, 1967. Am folosit rezumatul francez de la p. 101—107. Vezi periodizarea culturii Komárow la p. 104.

⁹¹ Tadeusz Sulimirski, *op. cit.* p. 182.

potrivită datare a sa este secolul al XIV-lea î.e.n., chiar dacă în depozitul de la Băleni apare împreună cu obiecte proprii culturii Noua. Starea lor fragmentară, spre deosebire de alte obiecte din depozit, arată că ele nu mai erau în folosință, fiind păstrate doar pentru valoarea bronzului. Acul de la Borodino, deși cu placă rombică, prezintă o serie de caractere deosebite față de cele discutate mai sus. În prezent, data tezaurului de la Borodino oscilează după diverși cercetători între secolele XVI și XIV î.e.n.⁹². Socotim cea mai potrivită datare a sa în secolul al XV-lea⁹³, încadrându-se într-un orizont cronologic anterior acelor cu placă rombică și ornament „au repoussé”, care se pot plasa cel mai bine în secolul al XIV-lea, deci un orizont Pre-Noua. Acul din așezarea de la Ulmu, găsit la mijlocul stratumului, nu datează nici începutul nici sfârșitul așezării și cu atât mai puțin începutul și sfârșitul culturii Coslogeni. Ceea ce putem preciza este faptul că această cultură poate fi datată în secolul al XIV-lea î.e.n.

Este probabil ca anumite elemente din conținutul noii culturi definite de noi în sud-estul României să aparțină fondului local pe care noi nu-l cunoaștem. Fără a putea preciza data exactă a pătrunderii unor populații purtătoare a culturii Sabatinovka în sud-estul țării, credem că nu greșim dacă afirmăm că ei erau prezenți în cursul sau la sfârșitul fazei Monteoru I_a și respectiv Tei II.

În ceea ce privește sfârșitul culturii Coslogeni, trebuie să precizăm că ea nu evoluează pînă la începutul Hallstattului timpuriu, definit prin aspectul Babadag I. Acesta, pe lângă elemente specific hallstattiene timpurii, menține o serie de elemente de caracter nehallstattian. Menționăm ornamentul în ghirlande incizate, triunghiuri hașurate prin incizii, benzi de linii paralele incizate care încadrează șiruri de împunsături sau creștături. Aceste elemente par a fi derivate din cultura Monteoru târzie și menținute pe o filieră pe care încă n-o cunoaștem. Asemenea elemente sînt rare în cultura Noua și în proporție infimă în grupul cultural Coslogeni.

O serie de descoperiri recente tind să definească un nou aspect cultural în estul Munteniei și în Dobrogea. Acest aspect, care documentează ultima etapă a epocii bronzului, caracterizat prin elementele menționate mai sus, va participa ca o componentă importantă în formarea primului aspect hallstattian din zona respectivă (în special nord-estul Munteniei și nordul Dobrogei). Noul aspect cultural din bronzul final, cu tradiții monteoare, nu dezvăluie încă moșteniri din cultura Coslogeni. Prin poziția sa cronologică între cultura Coslogeni și cultura Babadag, noul aspect, pe care-l numim provizoriu Prebabadag, trebuie să fie cel puțin în parte contemporan culturii Noua. Atît cultura Noua, cît și Prebabadag reprezintă aspecte diferite ale ultimului bronz din centrul și nord-estul României (Noua) și sud-estul țării (Prebabadag), ambele fiind suprapuse direct de primele aspecte hallstattiene din zonele respective. Cea mai potrivită datare pentru grupul Coslogeni poate fi între secolele XIV—XIII, pentru cultura Noua avînd datarea deja fixată, în special secolul al XIII-lea, cu posibilitatea de a începe spre sfârșitul secolului al XIV-lea și a dura în secolul al XII-lea, desigur mult timp⁹⁴. În raport cu datarea propusă de

⁹² Vezi A. I. Terenojkin, *Основы хронологии Предскифского периода*, în SA, 1965, p. 64.

⁹³ *Ibidem* și de asemenea tabelul cronologic de la p. 84. Al. Vulpe, *Depozitul de la Tușa și topoarele cu ceașă cilindrică*, în SCIV, 1959, 2, p. 272.

⁹⁴ M. Petrescu-Dîmbovița, în *Dacia*, N.S., IV, 1960, p. 151. Adrian C. Florescu, *op. cit.*, p. 185—191; A. I. Terenojkin, *op. cit.*, p. 84.

noi pentru grupul Coslogeni (circa secolele XIV — XIII), cultura Sabatinovka este în mod necesar ceva mai veche, iar, în raport cu cultura Noua, cultura Sabatinovka este sensibil mai veche la începuturile sale.

Studiul culturii Coslogeni este abia la început. Ea va fi mai bine definită prin cercetarea așezărilor și cimitirelor, în raport cu etapele anterioare și posterioare și în raport cu culturile contemporane învecinate.

Dacă în prezent avem unele legături între descoperirile de tip Coslogeni și cele de tip Zimnicea, ele se definesc totuși clar ca două culturi distincte. Nu pierdem din vedere faptul că grupul Zimnicea este cunoscut numai prin morminte, iar tipul Coslogeni numai prin așezări. Oricum, deosebirile evidente dintre ele justifică pentru moment să le considerăm două culturi deosebite. Complexul de la Zimnicea aparține aceleiași culturi balcano-dunărene ca și complexe de la Plovdiv și Vrața.

Încercarea lui Valeriu Leahu de a lega descoperirile din sudul și sud-estul țării de cele din Balcani este necorespunzătoare, iar denumirea de Coslogeni-Raskopanița nu se poate menține⁹⁵.

Cultura Coslogeni reprezintă o anumită etapă (aproximativ secolele XIV și XIII î.e.n.) a epocii bronzului din sud-estul României. Conținutul său prezintă asemănări evidente cu culturile Sabatinovka și Noua, fără a se confunda însă cu vreuna din acestea. Mai multă asemănare se observă între culturile Coslogeni și Sabatinovka, fapt explicabil mai întâi prin strînsa lor înrudire genetică și apoi prin evoluția paralelă în cea mai mare parte a existenței lor în zone învecinate cu specific geografic asemănător. Cultura Noua, înrudită îndeaproape cu primele două culturi, apare mai târziu, pentru a evolua apoi paralel un timp relativ scurt cu cultura Coslogeni și pînă la sfîrșitul său cu cultura Sabatinovka. Cultura Noua ocupă o zonă geografică cu trăsături deosebite: cea de silvostepă, subcarpatică sau intracarpatică.

În ansamblu, putem considera cele trei culturi ca unități ale marelui complex cultural Sabatinovka-Coslogeni-Noua. Fiecare are caractere esențiale comune, dar și trăsături proprii care se explică pe de o parte prin antecedente locale diferite, iar pe de altă parte printr-o evoluție proprie care, în funcție de poziția geografică diferită, a suferit influențe culturale deosebite.

Dacă în prezent nu putem separa din conținutul culturii Coslogeni elementele păstrate din fondul anterior local, în schimb ceramica documentează în chip evident elemente sudice. Pe linia pătrunderii influențelor sudice se explică apariția săbiei de tip micenian la Medgidia, datînd din secolul al XIV-lea î.e.n.⁹⁶. Ea a fost desigur folosită de purtătorii culturii de tip Coslogeni.

Harta descoperirilor de tip Coslogeni (fig. 1), deși nu ne poate oferi încă o imagine completă, sugerează totuși anumite realități cu privire la aria de răspîndire și frecvența așezărilor. Mai numeroase și de mai lungă durată par așezările din zona sudică (jud. Ialomița) și mai rare în zona nordică. Este probabil ca tocmai în această zonă (jud. Brăila și Tulcea) să fi jucat un rol mai mare cultura Prebabadag, care este mult mai puțin documentată în zona sudică.

⁹⁵ Valeriu Leahu, *Cu privire la sfîrșitul epocii bronzului în Muntenia*, în *SCIV*, 1969, 1, p. 26—27.

⁹⁶ M. Irimia, *Dacia*, N. S., XIV (sub tipar).

UNE NOUVELLE CIVILISATION DE L'ÉPOQUE DU BRONZE EN ROUMANIE. LA CIVILISATION DE TYPE COSLOGENI

RÉSUMÉ

L'époque du bronze du sud-est de la Roumanie, respectivement du sud-est de la Munténie et de la Dobroudja était jusqu'à une date récente très peu connue. Quelques découvertes isolées (notes 9—18) ne pouvaient offrir même une image approximative sur l'évolution des civilisations de l'époque du bronze dans la zone susmentionnée.

Des recherches de surface effectuées dès 1953 dans les environs de la ville de Călărași ont mis au jour des matériaux ne pouvant être datés et attribués à une civilisation déjà connue. Les recherches effectuées entre 1964—1970 à Grădiștea Coslogeni, Dorobanțu, Ulmu (dép. de Ialomița), à Ghindărești (dép. de Constanța) et à divers autres endroits ont rendu possible la définition d'une nouvelle culture matérielle de l'époque du bronze, spécifique de la zone sud-est de la Roumanie, qui a été dénommée la civilisation de Coslogeni.

Les stations qui ont été fouillées plus méthodiquement nous ont donné la possibilité de préciser leur caractère, à savoir qu'elles sont du type des habitations rudimentaires (*sălășe*) ou *zolniki* caractéristiques aussi des civilisations de Sabatinovka et de Noua.

En ce qui concerne la céramique, on distingue du point de vue technique deux catégories : la première, de facture grossière, fabriquée dans une pâte contenant des tessons pilés et menu gravier, ayant la surface poreuse, de couleur généralement grise ; la deuxième, de meilleure facture, modelée dans une argile fine, les vases ayant la surface polie, de couleur brique ou marron clair. La principale forme est représentée par le vase-pot, ayant sous le bord une bande en relief, lisse le plus souvent, ou bien présentant quelquefois des alvéoles ou des encoches obliques. Ce type de vase a des analogies dans les civilisations de Sabatinovka, Monteoru tardif et de Noua. Une autre forme est constituée par le vase bitronconique de grandes ou moyennes dimensions et à deux anses à section longitudinale, approximativement angulaire. Ces vases trouvent des analogies dans la période tardive de l'époque du bronze de l'espace balkano-danubien (par exemple, l'établissement de Raskopanica). On rencontre assez fréquemment le bol haut, au bord épaissi à l'extérieur et, dans le cas de quelques établissements, les tasses à deux anses surélevées. Certaines d'entre elles présentent des ressemblances avec les tasses appartenant à la civilisation de l'époque du bronze balkano-danubienne, illustrée par les découvertes de Plovdiv, Vraca (Bulgarie) et Zimnicea (sud de la Roumanie).

De nombreux débris osseux d'animaux montrent que la principale occupation des porteurs de la civilisation de Coslogeni était l'élevage du bétail. L'agriculture primitive y est également documentée par la découverte, dans des cas relativement rares, d'outils en pierre, d'assez nombreux en os et de très rares en bronze.

Par rapport aux civilisations avoisinantes, celle de Coslogeni apparaît comme une unité culturelle distincte qui présente de nombreuses ana-

logies avec la civilisation de Sabatinovka, ensuite avec celle de l'époque du bronze balkano-danubienne (Plovdiv-Zimnicea) et avec quelques éléments similaires des civilisations de Monteoru (phases II_a et II_b) et de Tei (phases III–IV).

L'analyse des découvertes de type Coslogeni et de ses rapports avec les civilisations avoisinantes nous autorise à dater cette unité culturelle des XIV^e – XIII^e siècles av. n.è.

LÉGENDE DES FIGURES

- Fig. 1. — Relevé des découvertes de type de *Coslogeni*.
 Fig. 2. — Position des stations de *Grădiștea Coslogeni* et de *Coslogeni-sal*.
 Fig. 3. — *Grădiștea Coslogeni*. Fragments céramiques de la station.
 Fig. 4. — *Grădiștea Coslogeni*. Fragments céramiques de la station.
 Fig. 5. — *Grădiștea Coslogeni*. Vases de terre cuite de la station.
 Fig. 6. — *Grădiștea Coslogeni*. Vases de terre cuite de la station.
 Fig. 7. — *Călărași-Măgureni*. Vases de terre cuite de la station.
 Fig. 8. — *Călărași-Măgureni*. Vases de terre cuite de la station.
 Fig. 9. — *Călărași-Măgureni*. Vases de terre cuite de la station.
 Fig. 10. — *Călărași-Măgureni*. Vase de terre cuite.
 Fig. 11. — *Andolina*. Fragments céramiques de la station.
 Fig. 12. — *Andolina*. Fragments céramiques de la station.
 Fig. 13. — *Andolina*. Fragments céramiques de la station.
 Fig. 14. — *Dorobanțu*. Position de la station de type Coslogeni.
 Fig. 15. — *Dorobanțu*. Fragments céramiques de la station. 5, Fragment de vase de type Tei.
 Fig. 16. — *Dorobanțu*. Fragments céramiques de la station. 4, Fragment de vase de type Tei.
 Fig. 17. — *Dorobanțu*. Vase de terre cuite de la station.
 Fig. 18. — Position de la station de type Coslogeni de *Ulm*.
 Fig. 19. — *Ulm*. Fragments céramiques de la station.
 Fig. 20. — *Ulm*. Fragments céramiques de la station.
 Fig. 21. — *Ulm*. Fragments céramiques et hache en pierre (11) de la station.
 Fig. 22. — *Ulm*. Fragments de vases ; 4, Roulette de terre cuite ; 8, Hache en pierre.
 Fig. 23. — *Ulm*. Fragments de vases de terre cuite de la station. 3, le fragment d'une anse de cruche de type Tei.
 Fig. 24. — Epingle en bronze à plaque rhomboïdale ornée au repoussé ; a, avers ; b, profil ; c, revers.
 Fig. 25. — Fragments céramiques. 1, 4, *Rasa* ; 2, *Grădiștea Stoicii* ; 3, *Potcoava* ; 5, 6, *Jegălia*.
 Fig. 26. — Vase de terre cuite de la station de *Ceacu*.
 Fig. 27. — Fragments céramiques. 1–5, *Lupșanu* ; 6–7, *Valea Seacă* ; 8, *Nucet*.
 Fig. 28. — Position de la station de type Coslogeni de la *Piscul Crăsani*.
 Fig. 29. — *Crăsani*. Fragments céramiques.
 Fig. 30. — *Crăsani*. Fragments céramiques.
 Fig. 31. — Fragments céramiques. 1–5, *Gtrlița* ; 6–7, *Hrșova «Lac»* ; 8–10, *Ghindrești*.
 Fig. 32. — Céramique. 1, *Roșeți* ; 2–3, *Coslogeni* ; 4, *Vărăști*.
 Fig. 33. — Céramique. 1, *Roșeți* ; 2, *Coslogeni* ; 3, *Vărăști*.

