

AȘEZAREA NEOLITICĂ DE LA HIRȘOVA

În vara anului 1961, descoperindu-se o așezare neolitică în tell-ul de la Hirșova, Muzeul regional Dobrogea a întreprins o săpătură de salvare ¹.

Acest tell s-a format pe o stîncă ce era acoperită cu nisip adus de Dunăre în timpul inundațiilor. Astăzi, cînd apele sînt scăzute, această stîncă se poate vedea. Ulterior formării tell-ului Dunărea și-a mutat cursul către nord, rupînd cea mai mare parte din așezare (fig. 2). În secolul trecut localnicii au terasat malul dinspre Dunăre pentru a-și face locuințe și au distrus și ei o parte din tell. Ceea ce se mai păstrează acum este poate un sfert din suprafața pe care o avea în vechime (fig. 2/1). Deasupra depunerilor nisipoase care acoperă stîncă se află atît nivelări cît și complexe închise, în marea lor majoritate locuințe.

La baza tell-ului, stratul de cultură, în care nu am găsit nici un complex închis, aparține probabil unor purtători ai culturii Boian. Tot acestor populații pot fi atribuite și locuințele 12, 11 și 10 și nivelările dintre ele ².

Primul complex închis întîlnit — locuința 12 — destul de sărac în material ceramic ne indică prima treaptă de dezvoltare a fazei Vidra din cultura Boian ³. Faptul că, alături de materialul care are analogii cu faza Giulești de sfîrșit, se găsește material care anunță deja o nouă fază a culturii Boian, faza Vidra (fig. 3/1, 7 ; fig. 4/2), ne face să presupunem că într-un moment de frămîntări, purtătorii culturii Boian din Muntenia au trecut Dunărea fixîndu-și aici, pe o durată lungă, o așezare cu locuințe de suprafață în care și-au continuat viața în noile forme.

Un incendiu de proporții nu prea mari a distrus locuința, peste care s-au făcut cîteva nivelări ulterioare. Cei care au nivelat și poate și-au

¹ D. Galbenu și D. Șerbănescu, *Săpătura de salvare din tell-ul neolitic de la Hirșova*, în *Materiale*, X (în pregătire).

² În raportul preliminar și în lucrarea de față vom păstra numerotarea locuințelor așa cum a fost făcută pe șantier (vezi fig. 1).

³ D. Berclu, *Contribuții la problemele neoliticului în România în lumina noilor cercetări*, București, 1961 fig. 175/7; Eug. Comșa, *Contribuții cu privire la evoluția culturii Boian*, în *SCIV*, 3—4, 1954, fig. 16/2.

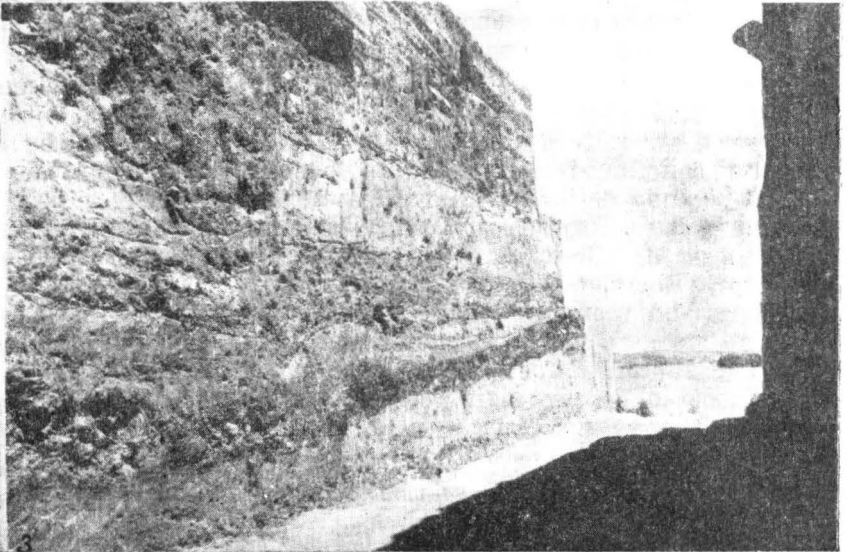
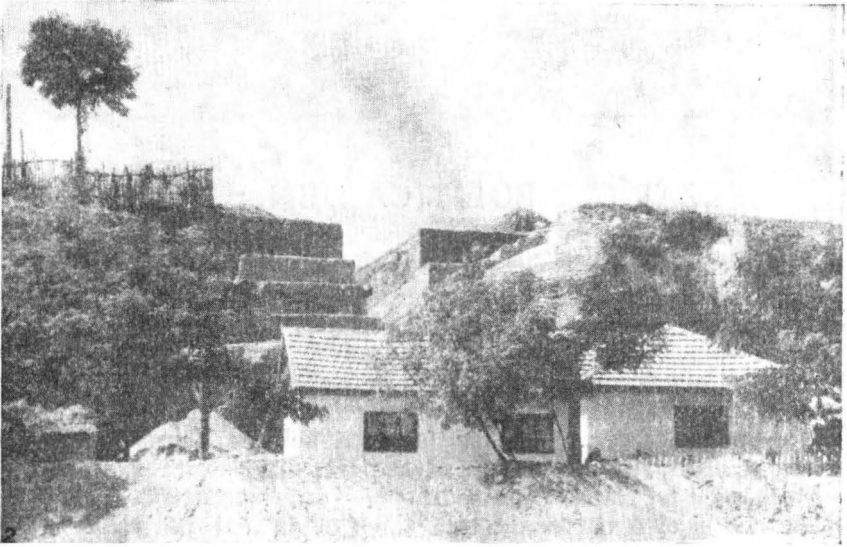
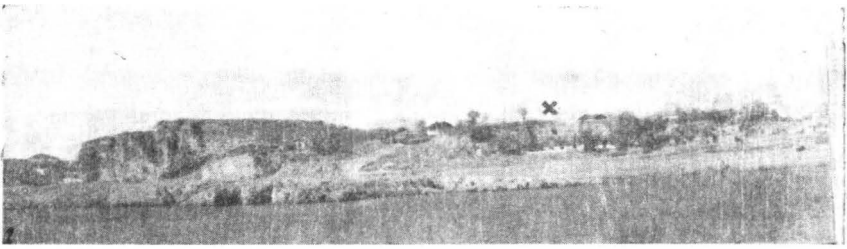
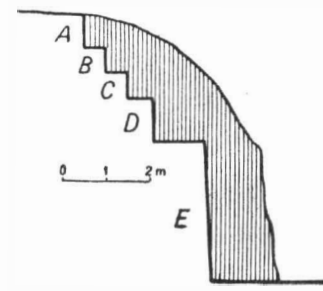
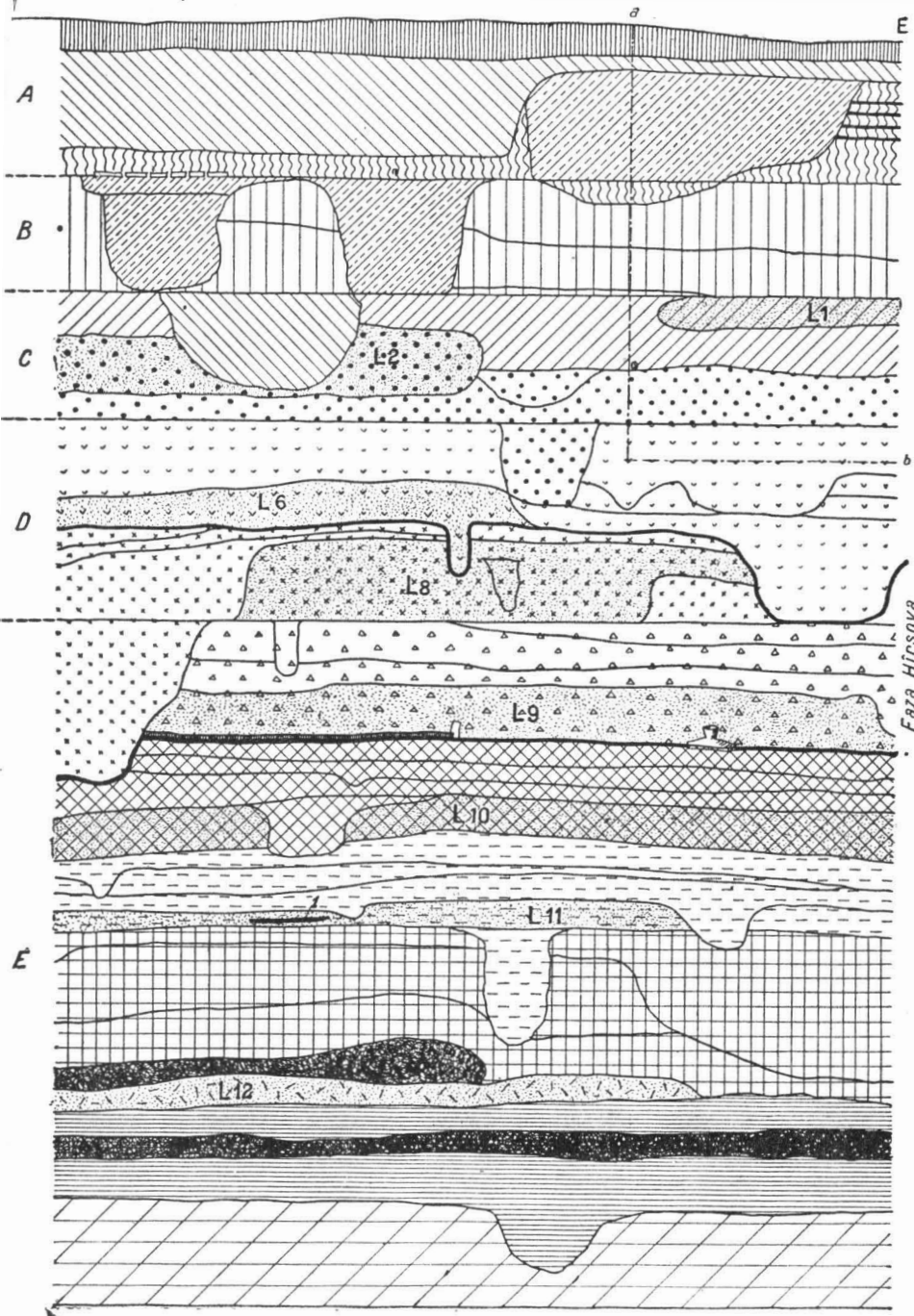


Fig. 2. — 1, vedere generală a tell-ului; 2, săpătura văzută dinspre Dunăre; 3, profilul peretelui de est al șanțului A.



Legenda








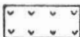


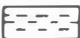

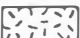


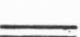





-  Strat vegetal
 -  „ sec. XIX
 -  „ roman
 -  „ Cernavoda
 -  „ Gumelnița III^b-III^c
 -  „ „ III^a
 -  „ „ II
 -  „ „ I
 -  Faza Hirșova
 -  Strat Boian V
 -  „ „ IV
 -  „ „ IV + Hamangiu
 -  „ „ III^a
 -  „ Boian ?
 -  Pământ viu
 -  Vatră
 -  Locuință
 -  Podea
 -  Pământ steril
 -  a Tăietura șanțului A
 -  b „ Depozitul de grâu
- 0 1 2 m

Fig. 1. — Profilul peretelui de nord al suprafeței B.

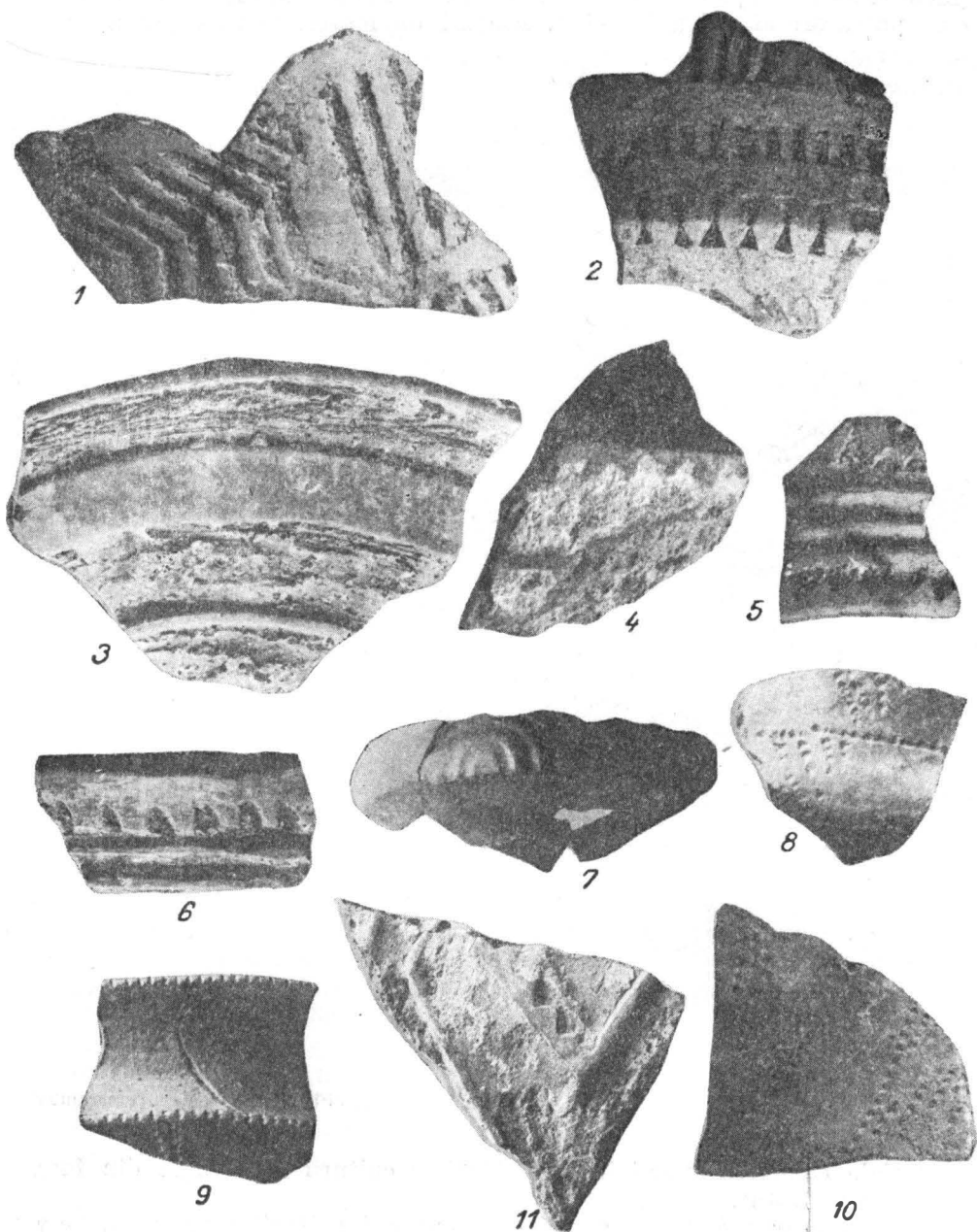


Fig. 3. — 1, 2, 7, 11, fragmente ceramice din faza Boian III; 3-6, faza Boian IV; 8-10, faza Hamangia.

făcut și locuințe, pe care nu le-am întâlnit încă în săpătură, credem că erau tot purtători ai culturii Boian. Alături de materiale Spanțov apar și

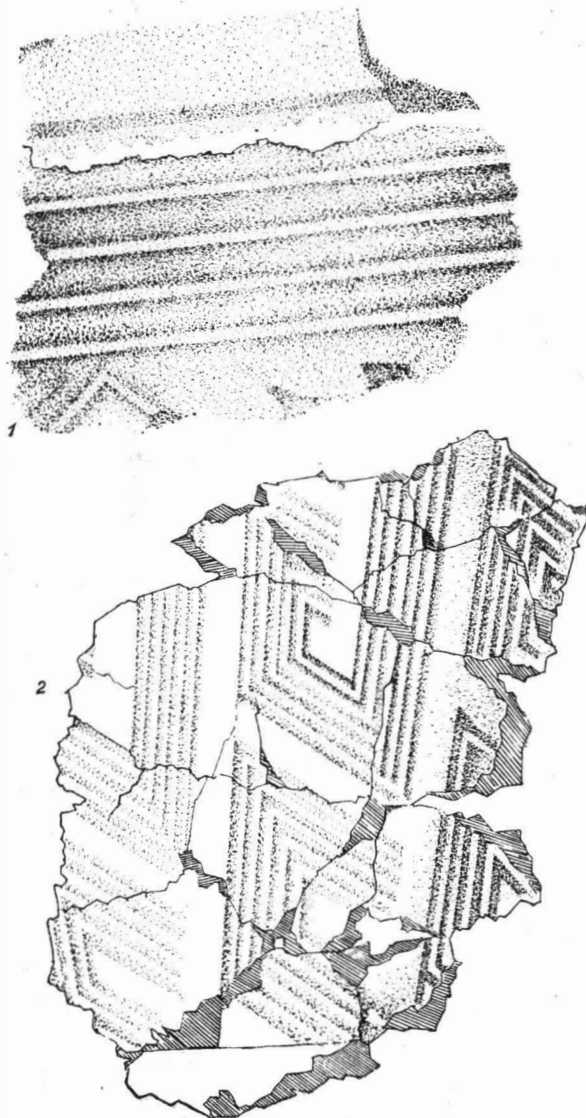


Fig. 4. — Fragmente ceramice din faza Boian III.

materiale ceramice aparținând purtătorilor culturii Hamangia din faza Ceamurlia de Jos.

În așezarea de la Cernavoda, aparținând culturii Hamangia, s-au găsit fragmente ceramice Boian din faza Vidra¹.

¹ D. Berciu și S. Morintz, *Șantierul arheologic Cernavoda*, în *Materiale*, III, p. 90.

Dacă acolo poate fi vorba de un import de material de la distanță sau de unele înrîuriri, mai puțin probabil poate fi vorba de astfel de fenomene în așezarea de la Hirșova. Mulțimea materialului ceramic Hamangia, aparținând fazei Ceamurlia de Jos, care ajunge câteodată la paritate cu



Fig. 5. — 1, picior de vas din faza Boian IV; 2—6, ceramică din faza Boian V.

cel Boian (fig. 3/4, 8—10 și fig. 4/1) ne face să presupunem că în apropiere a existat o așezare aparținând acestor populații, de unde fie fortuit prin nivelări ulterioare, fie contemporan prin schimburi de la aproape la aproape, a fost adus atîta material ceramic. Nu este exclus ca la un moment dat purtătorii ai culturii Hamangia să se fi așezat, pentru scurtă durată, pe acest loc. Faptul că în locuințe, deci în complexe închise, nu am găsit material ceramic Hamangia, poate fi și el destul de grăitor în sprijinul acestei ipoteze, tell-ul de la Hirșova fiind locuit apoi de purtătorii culturii Boian.

Al doilea complex închis întîlnit este locuința 11, care prin materialul ceramic descoperit în interior poate fi încadrată în faza Spantov a culturii Boian (fig. 5/1; fig. 3/5). Locuința, de mari dimensiuni, secționată numai în parte (fig. 1), căpăcua pe toată suprafața șanțului săpat nivelele în care sînt materiale Boian și Hamangia împreună.

Resturile materiale ale purtătorilor culturii Hamangia, aparținînd fazei de dezvoltare Ceamurlia de Jos, sînt astfel închise între două locuințe Boian în interiorul cărora, așa cum am mai spus, nu s-a întîlnit ceramică Hamangia. Ar fi o indicație în sensul că faza Ceamurlia de Jos a culturii Hamangia a fost contemporană și cu faza Spantov a culturii Boian.

Ceramica din locuința 11, ca și aceea a nivelărilor ulterioare, în marea ei majoritate, aparține speciei bune cu puțin degresant în pastă și decorată cu excizie (fig. 5/1 ; fig. 3/5,11).

Acum apare vasul cu prag și umăr lat, canelat, pictat cu grafit, vas a cărui evoluție se poate urmări pînă la sfîrșitul culturii Gumelnița (fig. 5/2).

Locuința și nivelările ulterioare aparțin fazei Boian IV (Spanțov), locuința corespunzînd nivelului 7 de la Tangîru, iar nivelele superioare ei, nivelelor 8 și 9 din aceeași așezare ¹.

Locuința 10, ca și nivelările care îi urmează, corespund penultimelor nivele de locuire de la Tangîru (nivelele 10—11) ². Ceramica bună e în general ornamentată prin excizie largă și superficială (fig. 5/4, 5).

Pictura cu grafit, rar folosită, se întîlnește pe partea superioară a vaselor cu umăr lat și canelat, formînd decorul în „dîni de lup” (fig. 5/3). Pictura cu roșu crud se dă pe buză, în interiorul vasului, sau se folosește la încrustații (fig. 5/6, 7).

Locuința 9, secționată pe latura sudică, reprezintă prin materialul ceramic găsit în interiorul ei o nouă fază de cultură, neîntîlnită pînă acum pe teritoriul Dobrogei.

În tehnica de lucru a ceramicii se vede tradiția culturii Boian. Ca degresant se folosesc cioburi și pietricele pisate mărunt. Arderea este în general uniformă cenușiu-brun, brun-negru sau cenușiu-cărămiziu.

Ca forme se întîlnesc vasele : mari, cu prag și partea inferioară a corpului tronconică ; cu umărul lat canelat ; cu gîtul cilindric și corpul bombat ; cu buza dreaptă și corpul tronconic etc., vîdînd o evoluție a formelor din nivelele de cultură inferioare ale culturii Boian (fig. 6/1,2,5). Străchinile larg deschise cu buza dreaptă și îngroșată, cu picior înalt — gol în interior — vasele-ceașcă bitronconice etc., s-au dezvoltat pe baza tradițiilor culturii Hamangia (fig. 6/3).

Strachina cu piciorul mic inelat, cu buza ușor răsfrîntă în afară, va avea o lungă evoluție pînă la sfîrșitul culturii Gumelnița (fig. 14/1), în timp ce strachina cu picior înalt nu mai apare în nivelele următoare de la Hirșova. Capacele sînt reprezentate prin două tipuri principale : unele cu buton înalt, gol în interior și cu marginea dreaptă și altele, capace-țest, cu excizii pe buză și cu buton semisferic (fig. 6/4, 7).

Cutiile-suport nu se mai întîlnesc ; au apărut însă, încă din nivelul anterior, suporturi inelare.

O formă specifică, apărută în acest orizont și în cel imediat superior, și pe care nu o mai întîlnim în nivelele următoare, este „măsuța-suport” cilindrică, înaltă, cu trei orificii (fig. 6/8).

Străchinile, vasele cu corpul bombat, ca și partea inferioară a vaselor cu umăr sînt decorate mai ales prin tehnica barbotinei aplicată neorganizat, mai rar în vîrghi, uneori cu brîuri alveolate (fig. 6/3,5). Buza stră-

¹ D. Berciu, *Săpăturile de la Tangtru și Petru Rareș*, în *Materiale*, VI, p. 141, fig. 3/15, 16, 20.

² D. Berciu, *Contribuții ...*, fig. 188/10, 15.

chinilor, gîtul vaselor cu corpul bombat și partea superioară a vaselor cu umăr sînt lustruite.

Uneori vasele cu umăr erau pictate cu grafit. Pictura cu grafit se folosește pe vasele de dimensiuni mai mici și pe castroanele cu umăr canelat

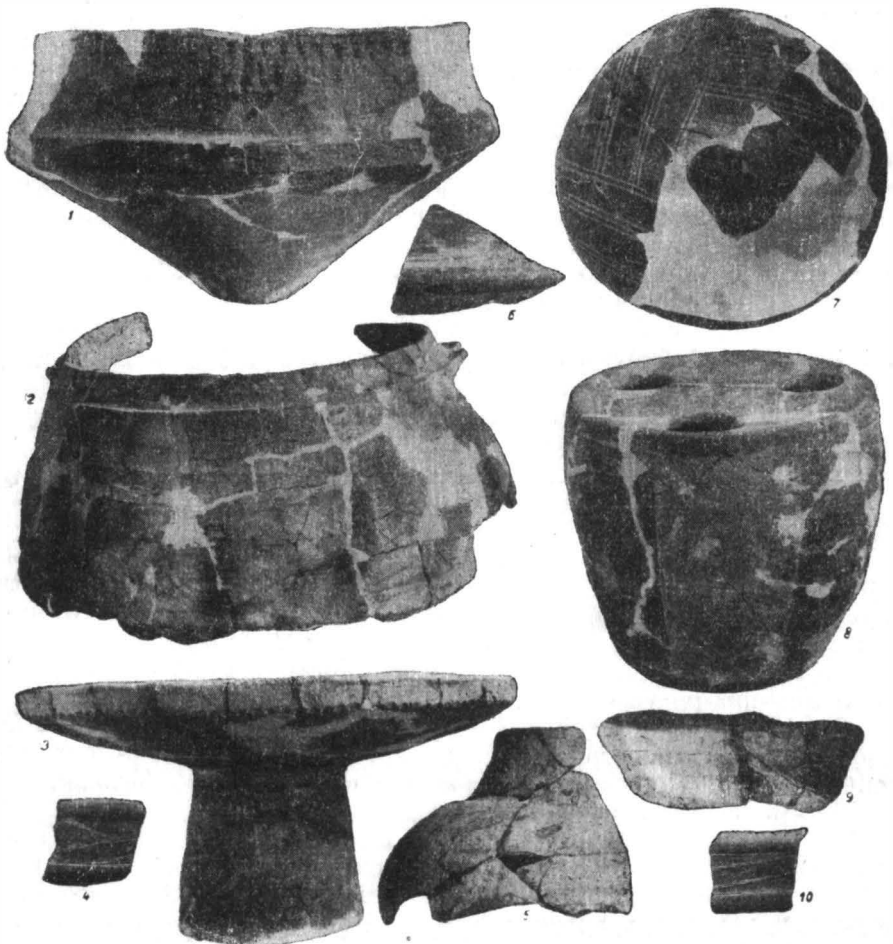


Fig. 6. — Ceramică din faza Hirșova.

(fig. 6/1,2). Excizia se întîlnește numai la capacele-țest. Incizia este folosită mai des alături de pictură și e umplută cu alb. Aceasta din urmă este întrebuințată la decorarea „măsuțelor-suport” și a suporturilor inelare, alături de cea cu roșu-crud (fig. 6/8).

Materialul descris mai sus, descoperit în locuința 9, împreună cu materialul din orizontul următor marchează o fază nouă a culturii Gumelnița de pe teritoriul Dobrogei. Din analiza lui reiese că această cultură

s-a format, aici în Dobrogea, pe un fond Boian, primind numai câteva influențe Hamangia și nu pe un fond Hamangia¹.

Materialul indică o fază a culturii Gumelnița, prima în dezvoltarea ei, descoperită deocamdată numai pe teritoriul Dobrogei și se înseamnă cronologic contemporan cu sfârșitul fazei Boian V (Boian V c) și începutul culturii Gumelnița (Gumelnița I a) din Muntenia.

În Dobrogea această perioadă a fost postulată de D. Berciu în lucrarea amintită și denumită „Protogumelnița”. Ea a fost documentată pentru prima dată la Hirșova, dînd elemente prețioase pentru lămurirea originii culturii Gumelnița în spațiul dobrogean. Pentru a nu schimba denumirea fazelor menționate în *Istoria Romîniei*, vol. I, (pl. V, Tabelul sincron și cronologic al culturilor epocii neolitice), propunem ca această fază să poarte deocamdată denumirea de *faza Hirșova*, ea inserîndu-se la locul amintit mai sus².

Orizontul imediat următor de locuire arată o evoluție spre faza Gumelnița I (Gumelnița A I).

Cele două locuințe, care suprapun stratul de cultură de deasupra locuinței 9 (faza Hirșova), au fost numai atinse, șanțul căzînd în spațiul dintre ele³.

Ceramica, considerată tipologic și tehnic, e asemănătoare celei din faza Hirșova, fiind o dezvoltare firească a acesteia. Ea este contemporană cu cea din faza Gumelnița I b de la Tangîru, în Dobrogea inserîndu-se tot în etapa „Protogumelnița”, deci înaintea fazei Gumelnița I din tabelul amintit, care reprezintă o fază deplin formată a acestei culturi.

În acest al doilea orizont al fazei Hirșova, se păstrează — alături de profilele caracteritice ei și care vor evolua pînă la sfîrșitul culturii Gumelnița — și „măsuța-suport”, pe care nu o mai întîlnim în fazele următoare de dezvoltare (fig. 6/9). Pictura cu grafit se întîlnește în această fază mai rar. Pictura cu alb păstos este combinată cu incizia adîncă, atunci cînd o întîlnim pe vasele mari.

O nivelare foarte subțire desparte acest al doilea orizont al fazei Hirșova de nivelurile următoare, care aparțin primei faze de dezvoltare a culturii Gumelnița, cunoscută pînă acum pe teritoriul Dobrogei.

Pereții locuințelor 5 și 6, care reprezintă această fază, par a fi fost făcuți nu din împletitură deasă, lipită cu lut, așa cum se obișnuia în timpul culturii Boian și în perioada de început a culturii Gumelnița, ci din bucăți de chirpici, modelate dinainte și apoi aplicate pe o rețea din niuele împletite pe pari. Pereții erau apoi uniformizați cu una sau două fețuiele aplicate atît în interior cît și în exterior.

La ceramica de uz comun se întîlnesc des vasele cu gîtul în formă de pîlnie și corpul globular, vasele piriforme, cele cu gîtul drept și corpul tronconic, borcanele cu gîtul scurt etc. Ceramica bună este reprezentată

¹ D. Berciu, *Contribuții...*, p. 79 și 83.

² O analiză profundă a originilor și influențelor pe care le primește cultura Gumelnița din Dobrogea, o vom face atunci cînd vom săpa o suprafață mai mare pentru a avea destul material de comparație.

³ Șanțul lărgindu-se treptat, vom avea pînă sus cîte două locuințe secționare pe cîte o latură, șanțul căzînd, ca și la acestea, între ele (fig. 2/2).

prin străchini în cele trei variante cunoscute, castroane cu umărul îngust canelat, vase cu profilul în formă de S, cele cu umărul îngroșat, vase mici-cești, capace cu buton, capace-țest, suporturi inelare etc. (fig. 7).

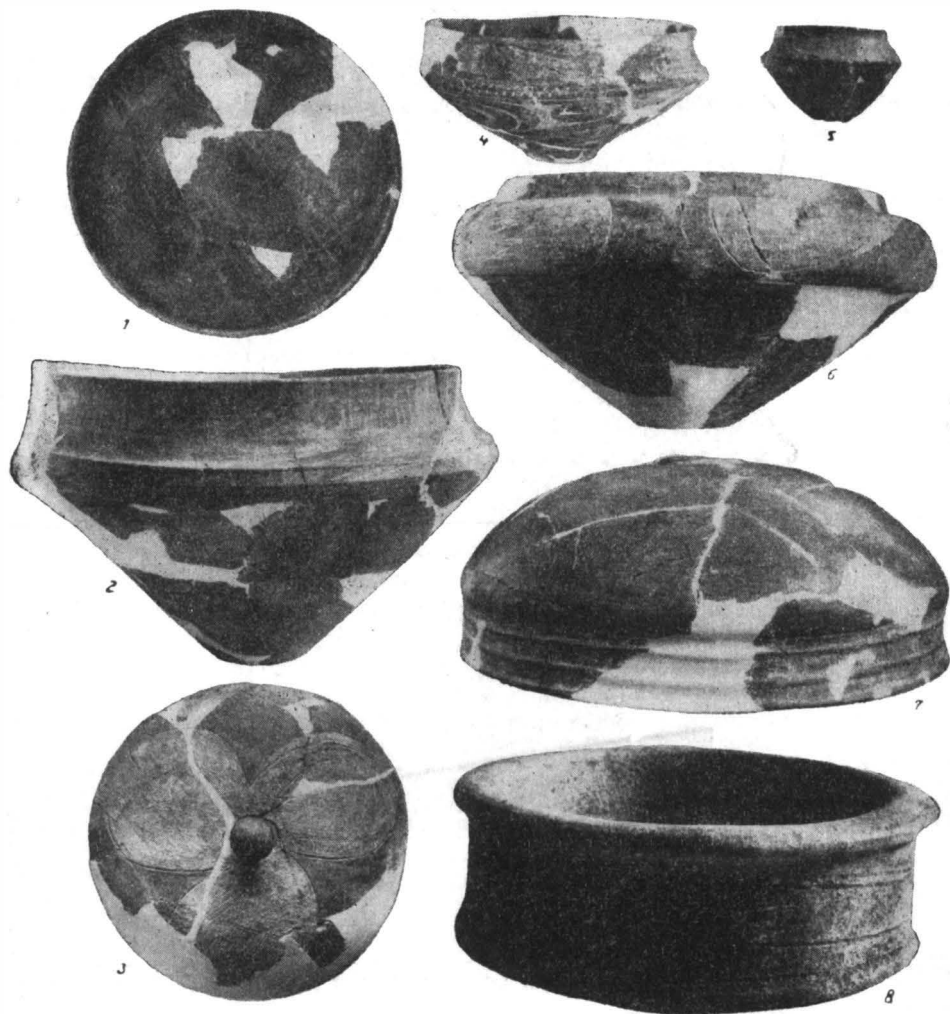


Fig. 7. — Vase din faza Gumelnița I (locuința 5).

Vasele de uz comun sînt asemănătoare celor din așezările din Muntenia. Vasele din pastă bună au partea superioară pictată la exterior cu grafit (fig. 7/2,5,7), iar pe buză, în interior, pictura cu alb păstos, sau sînt pictate cu alb pe tot corpul (fig. 8/2 ; fig. 10/1). Străchinile sînt pictate în interior cu grafit, iar la exterior sînt lustruite. Pictura cu roșu-crud se intilnește foarte rar. Excizia rămîne în exclusivitate decorul capacelor-

țest (fig. 7/7). Incizia umplută cu alb se întâlnește pe vasele mari și la suporturile inelare. Capacele cu buton sînt scrijelate înainte de a li se aplica culoarea albă (fig. 7/3,6). Această tehnică a fost folosită și în faza

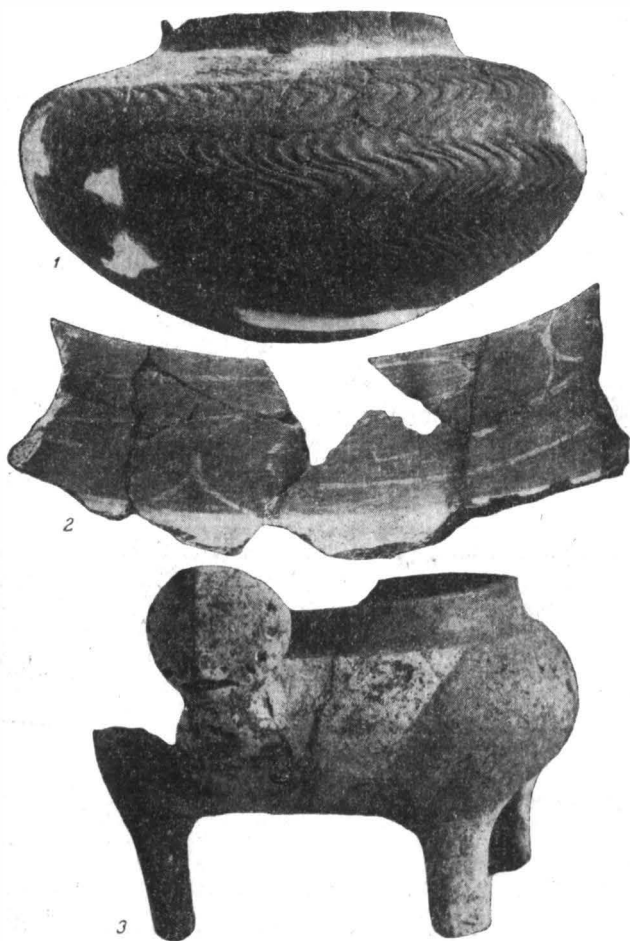


Fig. 8. — Ceramică din faza Gumelnița I (locuința 5).

Hirșova, fiind o tradiție a culturii Boian. Apar acum vasele decorate cu paranteze (fig. 8/1).

Pe vatra locuinței, alături de materialul ceramic căzut o dată cu dărîmarea peretilor, se afla un vas în interiorul căruia erau puse mai multe brățări din scoică, unele întregibile, altele tăiate și găurite în parte, pentru a fi transformate în mărgele (fig. 9/1; fig. 10/2). Tot pe vatră s-a găsit și un suport antropomorf inelar, cu patru piciorușe. Capul de idol era pictat cu alb și roșu (fig. 8/3).

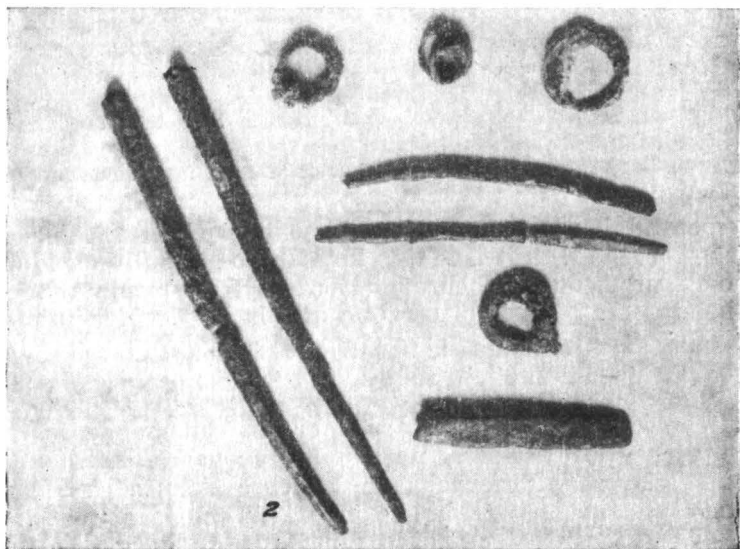
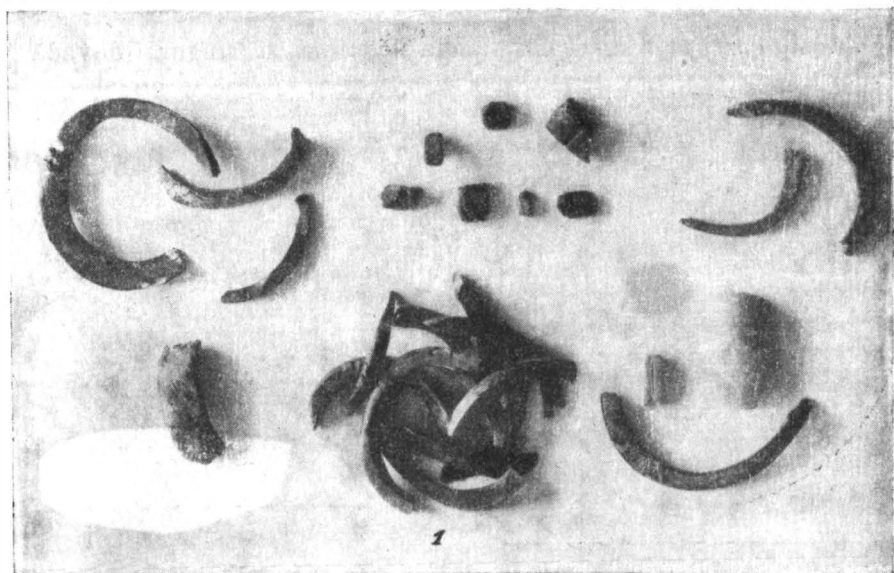


Fig. 9. — Brățări din scoică și obiecte de aramă.

Lîngă vatră, puțin împrăștiate, se aflau patru sule, pătrate în secțiune, o dăltiță, cinci inele de buclă, două din sîrmă și trei din tablă lată, toate din aramă (fig. 9/2).

Acestea reprezintă — pînă acum — prima și singura dovadă de

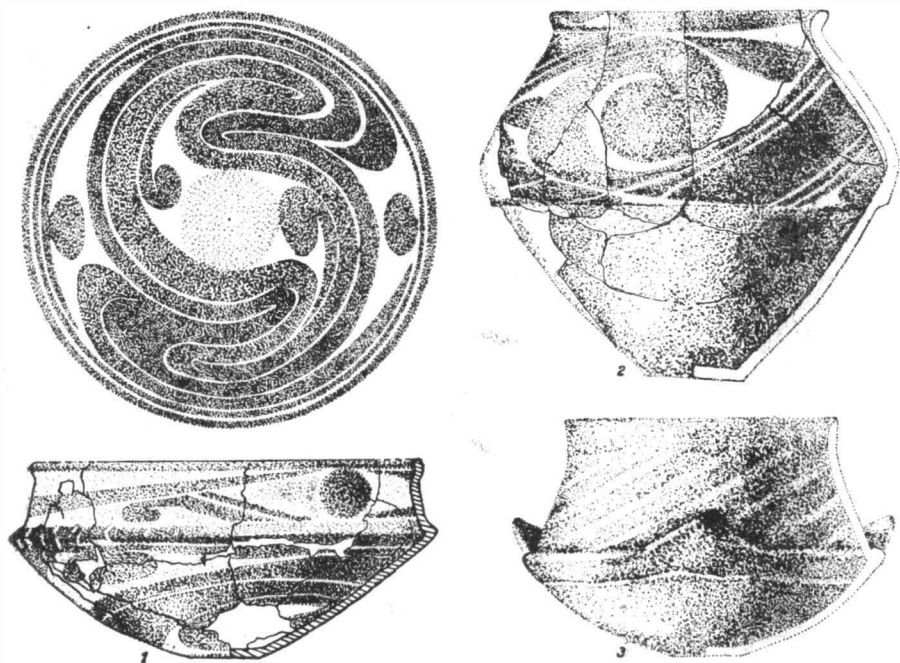


Fig. 10. — 1, 2, ceramică din faza Gumelnița I; 3, faza Gumelnița II.

folosire a metalului în așezarea de la Hîrșova. Inelul din tablă de aramă este asemănător celui găsit la Glina împodobind capul unui idol din os ¹.

Nivelul următor de locuințe (locuința 3 și locuința 2) aparține fazei Gumelnița II. Materialul ceramic este la fel de îngrijit lucrat ca și cel din nivelul care aparține fazei Gumelnița I.

Profilele sînt aproape asemănătoare celor din faza anterioară, ca deosebiri amintim că străchinile devin puțin mai înalte, iar castroanele cu umărul canelat sau cele cu umărul îngroșat sînt mai joase.

Pictura cu grafit este mai puțin folosită; vasele sînt acum în mare parte numai lustruite. Procedul de scrijelire a suprafeței, pe care se aplică apoi vopseaua, se extinde (fig. 11/1,2). Tehnica și motivistica sînt cunoscute și în așezările Gumelnița din R. P. Bulgaria ².

¹ Eug. Zaharia, *Die Lockenringe von 'Sărata-Monleoru*, in *Dacia*, N.S., III, 1959, p. 112, nota 42. Atît podoabele din scoică cit și obiectele de aramă sînt în curs de studiu și vor fi publicate într-un articol separat.

² De exemplu R. Popov, *Le tumulus de Kodja-Dermen près du Choumen*, in *Izvestiia-Institut*, VII, 1916—1918, fig. 134.



Fig. 11. — Ceramică din faza Gumelnița II.

Excizia, întilnită rar, pe corpul vaselor și pe marginea capacelor-țest, se lățește (fig. 11/3). Cestile nu mai au gîtul pictat și canelat (fig. 11/4). Pictura cu alb păstos este folosită mai des în interiorul vaselor, pe capace și pe suporturile inelare (fig. 11/5,6).

Ultimul nivel de locuințe corespunde fazei Gumelnița III. Materialul din locuințele 1 și 4, care nu reprezintă de fapt ultimul orizont de locuire gumelnițeană de la Hirșova, corespunde fazei Gumelnița III a din așezarea de la Tangiru (fig. 10/3 ; fig. 12/1,2,3).

În tell-ul de la Hirșova mai sînt încă două nivele în care a apărut material Gumelnița III, dar de factură mult mai proastă decît cel din locuințele din nivelul III a.

Cultura Gumelnița din Dobrogea se intrerupe în momentul în care triburile de păstori sosite în Dobrogea, din nordul Dunării, se așază pe aceleași locuri. Ceramica la care se folosește în pastă ca degresant scoica pisată și care e ornamentată cu șnurul va lua locul ceramicii gumelnițene bune și frumos ornamentate. Purtătorii culturii Cernavoda I, păstori, vor înlocui cu colibe casele spațioase și durabile ale gumelnițenilor.

Nivelul aparținînd culturii Cernavoda I este destul de gros, dar nu am întilnit nici o locuință sau vatră nederanjată. Gropile din epocile următoare au tăiat rînd pe rînd acest nivel și ultimele nivele gumelnițene.

Ca forme ale ceramicii Cernavoda I menționăm : vasele cu corpul globular, cupe scunde în formă de pilnie cu buza larg evazată, vasele cu gîtul înălțat tronconic și corpul bombat etc. (fig. 12/6—12). Vasele sînt de obicei neornamentate. Decorul, atunci cînd există, constă din impresiuni verticale sau în forme de virgule succesive făcute cu șnurul imediat sub buza vasului, acest decor fiind însoțit uneori de proeminente crestate ; se mai întilnesc și vase cu crestături pe buză ori pe umărul vasului (fig. 12/4—9). Incizia, adîncă și deasă, este rar folosită, avînd aspectul decorului caracteristic ceramicii Schneckenberg B (fig. 12/10).

Cu toate că nu s-au mai găsit depuneri distincte pe tell-ul de la Hirșova, numeroasele gropi, morminte și resturi sporadice de locuire din epocile următoare dovedesc că acesta a fost și mai tirziu folosit, pînă în epoca modernă. Hallstattienii au fost primii. Fragmentele ceramice și străchinile din această epocă aparțin aceleiași faze căreia îi aparține și materialul din așezarea de la Mlăjetul Florilor.

Din sec. I—IV e. n., tell-ul a fost tăiat de gropi romane. Locuitorii cetății romane din apropiere au folosit mai tirziu acest loc ca cimitir. În mormintările erau făcute în gropi simple. Scheletele erau orientate vest-est (cu capul la vest), avînd de obicei mîna dreaptă pe bazin, iar mîna stîngă întinsă pe lîngă corp. Pe falanga unui schelet dintr-un mormînt dublu s-a găsit un inel de bronz, iar sub șoldul unui alt schelet o cataramă de fier, databilă în sec. V e.n.



Tell-ul neolitic de la Hirșova este pînă acum cea mai înaltă așezare de acest gen cunoscută la noi în țară. Prin numeroasele nivele de cultură care se succed organic și mai ales prin descoperirea unei noi faze în evo-

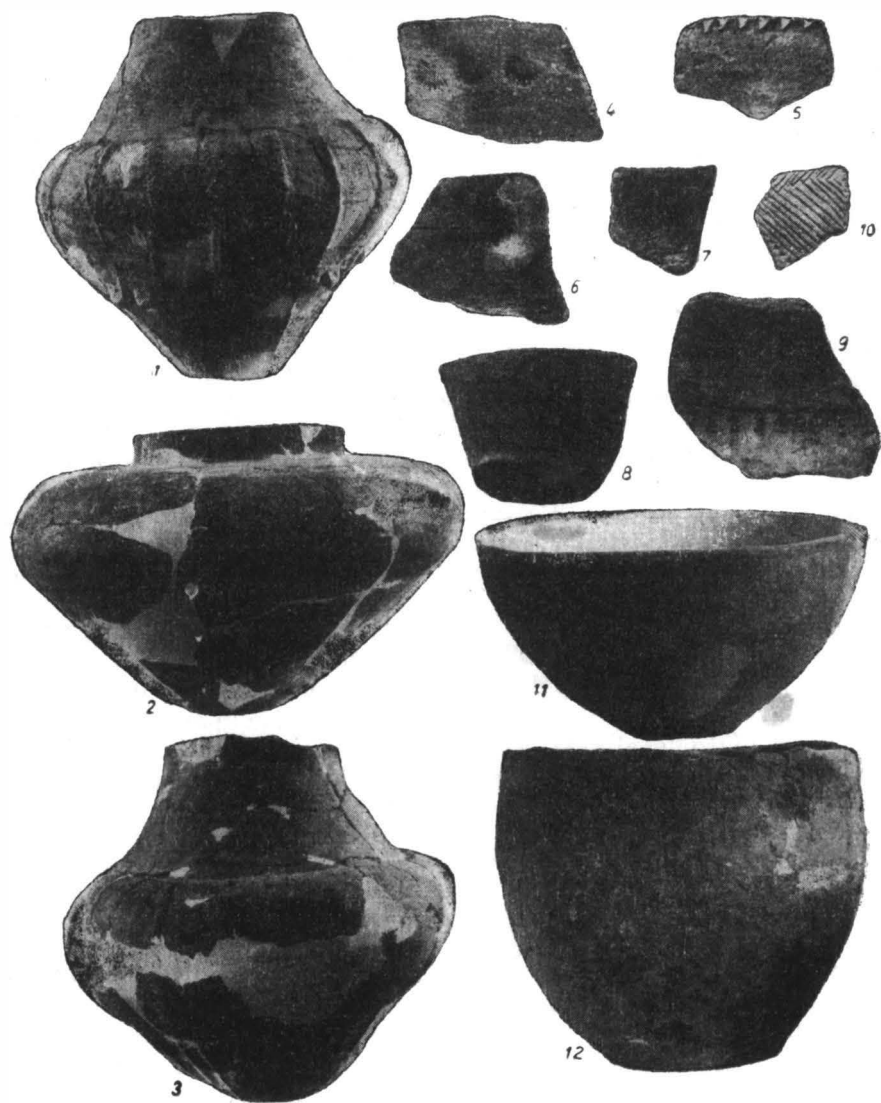


Fig. 12. — 1–3, ceramică din faza Gumelnița III; 4–12, faza Cernavoda I.

luția culturii Gumelnița, tell-ul pune într-o nouă lumină evoluția neoliticului mijlociu și târziu, precum și începutul epocii bronzului de pe teritoriul Dobrogei.

Revenind asupra expunerii în legătură cu alternarea dintre nivelele de locuință *in situ* și depunerile dintre ele, care nu conțin resturi de locuire *in situ*, caracterizate de multe ori printr-o ceramică asemănătoare sau puțin deosebită, facem observația că în stadiul actual al cercetărilor de la Hîrșova opinăm pentru considerarea acestor depuneri ca efectul nivelărilor unor resturi de locuire neidentificate încă *in situ*. Subliniem observația că fragmentele ceramice Hamangia au fost găsite în aceste depuneri care se intercalează între nivelele cu locuințe *in situ*, deci că ele înfățișează fie o locuire deosebită în alt loc, fie că ele reprezintă o viețuire comună cu Boian IV — Spanțov.

Din observațiile făcute asupra celor 12 locuințe secționare la Hîrșova se desprind următoarele : toate sînt locuințe de suprafață, construite din pari, înfipti uneori pînă la o adîncime de 1,50 m în adîncime, pe care se împleteau nuiile în tehnica amintită. Foarte rar locuințele aveau podeaua fățuită. Nu s-a putut stabili mărimea și planul nici uneia dintre ele, deoarece nu au fost desfăcute în suprafață. Din grosimea depunerilor de chirpici se poate aprecia că, în fazele de dezvoltare ale culturii Boian, întîlnite în săpătura de la Hîrșova, locuințele erau mici ca suprafață, nu prea înalte și lucrate cu mai puțină grijă, pereții nefiind fățuiți. Grosimea depunerilor provenite din dărîmarea pereților nu atinge mai mult de 0,40 m.

În nivelele gumelnițene incipiente, depunerile devin mai groase, ajungînd în faza Gumelnița I și II la 0,60—0,80 m. Chirpicul este făcut din pămînt mai curat și cu paie mai puține, acestea fiind tocate și apoi amestecate cu lutul. Tehnica de construcție a locuințelor este aceea de aplicare a unor bucăți de lut mari, fasonate, pe împletituri de nuiile și pari.

Nu în toate locuințele secționare s-a găsit vatră. În locuința 12, cea mai veche, vatra avea formă dreptunghiulară cu colțurile rotunjite și marginile ridicate mai mult spre nord și mai puțin spre sud. Era fățuită de două ori. În locuințele gumelnițene, vatra, mult mai mare ca în cele Boian, avea forma ovală, fiind fățuită o singură dată.

Uneltele din silex sînt destul de numeroase în nivelele de sfîrșit ale culturii Boian și în cultura Gumelnița. La început predomină lamele și răzuitoarele înguste de mici dimensiuni (fig. 13/9—12); apoi răzuitoarele pe lame scurte și late (fig. 13/13); în nivelele superioare ale culturii Gumelnița se găsesc lamele lungi și vîrfurile de suliță și de săgeată (fig. 13/14—19), care se vor întîlni și în cultura Cernavoda.

Uneltele de piatră, reprezentate prin dăltițe și topoare cu gaură de înmănușare, sînt rare. Rîșnițele se găsesc, în special, în locuințe (în locuința 9 aparținînd fazei Hîrșova s-au găsit șase rîșnițe întregi și fragmentate) și sînt de dimensiuni mici.

Uneltele de os reprezentate prin sule, spatule, harpune, dăltițe, săpăligi din corn nu lipsesc nici ele, fiind mai numeroase tot în afara locuințelor gumelnițene (fig. 13/1—8).



Fig. 13. — 1—8, unelte din os și corn ; 9—19, unelte din silex.

S-au găsit și obiecte din metal (aramă) din faza Gumelnița I.

Dar, evoluția cea mai concludentă rămîne totuși aceea reprezentată de ceramică. Așa cum am încercat să schițăm în prima parte, vom căuta

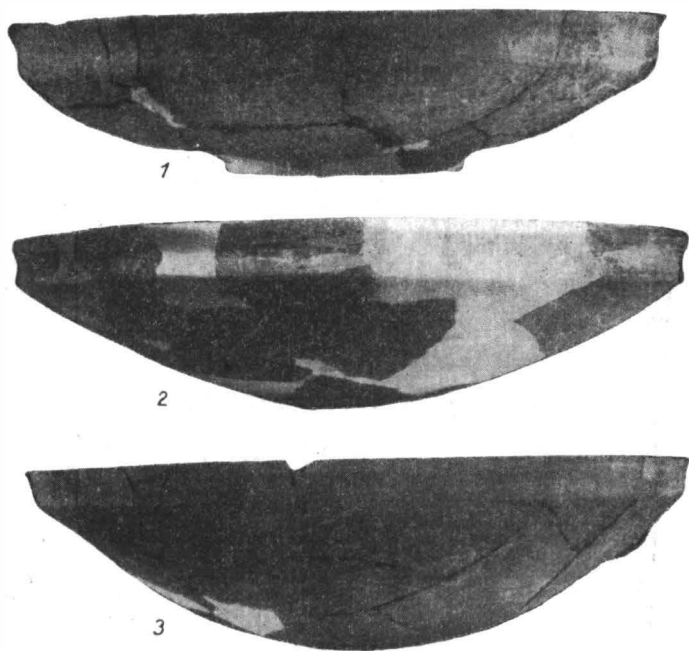


Fig. 14. — 1, strachină din faza Hirșova (1/3); 2, din faza Gumelnița I (1/2); 3, din faza Gumelnița II (1/3).

să prezentăm în evoluția lor câteva forme specifice culturii Boian și culturii Gumelnița.

Vasul cu umăr și partea inferioară a corpului tronconică este întâlnit în toate nivelele culturii Boian și în prima fază a culturii Gumelnița — faza Hirșova — ca o dovadă a dezvoltării culturii Gumelnița din cultura Boian. Suportul-cutie și vasul cu umăr și picior se întâlnesc de asemenea, în forme mai evoluate, în cele trei faze ale culturii Boian întâlnite la Hirșova.

Strachina, considerată ca tip specific culturii Gumelnița, în varianta cu buza răsfrintă și puțin îngroșată se găsește, din primul orizont al fazei Hirșova, evoluind pînă în ultima fază de dezvoltare a culturii, cînd ajunge mai înaltă (fig. 14/1—3).

Celelalte două variante ale străchinii, cea cu buza îngroșată și cealaltă cu buza trasă în interior, vor avea și ele o evoluție de la strachina mare, largă și nu prea înaltă, la strachina largă și mai înaltă din ultimul nivel de locuire gumelnițean. Destul de des, la toate trei variantele, se găsesc butoni perforați.

Castroanele cu umărul rotunjit evoluează și ele, fiind întâlnite din faza Hirșova și pînă în ultimul orizont de locuire neolitic. În timp ce străchinile devin din ce în ce mai înalte, castroanele cu umăr sînt mai scunde și mai largi (fig. 6/6 ; fig. 10/1 ; fig. 11/1).

Castroanele cu umărul îngust canelat, întâlnite de asemenea în faza Hirșova, unde umărul e mai lat și buza ușor răsfrîntă în afară, își îngustează umărul pînă cînd, în faza Gumelnița III, canelura ajunge atît de mică încît pare o incizie (fig. 5/2 ; fig. 6/1 ; fig. 7/2 ; fig. 11/7). Vasul cu umărul lat atît de des întîlnit în Muntenia ¹ și în R. P. Bulgaria ² nu apare în așezarea de la Hirșova în nici un exemplar.

În așezarea de la Hirșova, aparținînd culturii Gumelnița, nu s-au găsit, ca și la Cernavoda, vase cu umărul lat ; în schimb, în ambele așezări se găsesc castroane cu umărul îngust și canelat ³.

O altă formă întîlnită în așezările dinafara Dobrogei, amintite mai sus, dar care nu se întîlnește la Hirșova, este vasul bitronconic, uneori cu partea superioară puțin rotunjită și cu gît ⁴.

Vasele cu gîtul în formă de pîlnie și corp bombat se mențin în toată evoluția culturii Gumelnița (fig. 6/5 ; fig. 12/1). Capacele vaselor, mai scunde în faza Hirșova, devin în Gumelnița III aproape conice, dispărînd butonul ; la capacele-țest, butonul dispare rămînînd numai un ornament ca o șanțuire circulară care nu mai folosește la apucat.

În săpătura făcută în așezarea neolitică de la Hirșova nu s-au găsit deci vase cu umărul lat și nici cu corpul bitronconic. Această constatare o facem cu rezerva că săpăturile viitoare, mai dezvoltate, vor putea eventual atesta noi forme ceramice, pe care încă nu le-am întîlnit.

Plastica este slab reprezentată ; cîteva fragmente de idoli de lut și unul de os găsiți în afara locuințelor, nu ne pot da o imagine clară asupra felului în care aceștia au evoluat în diferitele faze de dezvoltare, atît în timpul culturii Boian cît și în timpul culturii Gumelnița.

Purtătorii culturii Boian și ai culturii Gumelnița care au locuit tell-ul de la Hirșova se ocupau în special cu cultivarea primitivă a plantelor. Săpăligile din corn, rîșnițele, destul de mici dar în număr mare, întîlnite în general în locuințe, boabele de grîu rămase în patele amestecate în chirpici ca și „depozitul” de grîu găsit într-o albiere, în interiorul locuinței 11, aparținînd fazei Spantov a culturii Boian, sînt dovezi suficiente a acestei ocupații a neoliticilor de la Hirșova.

Pe lîngă acestea, ei mai creșteau și animale domestice ; oasele, în special de bou și porc, dovedind cu prisosință acest lucru. În ultimele faze de dezvoltare a vieții pe tell-ul de la Hirșova oaia și capra sînt mai des întîlnite ; nu lipsesc nici oasele de bou și porc. Nivelele Cernavoda I, cu

¹ D. Berclu, *Contribuții...*, fig. 208/4 și fig. 266/4.

² R. Popov, *Le tumulus de Dénew près du village Salmanovo*, în *Izoestita-Institut*, IV, 1914, fig. 135.

³ A. Langsdorff-I. Nestor, *Nachtrag zu Cernavoda*, în *PZ*, 1929, fig. 7.

⁴ D. Berclu, *Contribuții...*, fig. 201/5,7 ; R. Popov, *op. cit.*, în *Izvestiia-Institut*, IV, 1914, fig. 151 a ; fig. 152 ; R. Popov, *Le tumulus de Kodja-Dermen...*, în *Izoestita-Institut*, VII, 1916—1918, fig. 106 c ; fig. 107 a, b.

toate că sînt mult deranjate, au dat mult material osteologic în care predomină ovicaprinele și bovideele.

Pescuitul ocupa și el un loc însemnat în economia locuitorilor de aici. Oasele de pește și cochiliile de scoici sînt cu atît mai numeroase cu cît se merge spre sfîrșitul culturii Gumelnița, astfel încît, în faza Gumelnița-III, se găsesc depuneri groase de scoici și oase de pește. Harpunele și greutatețile de plasă marchează intensificarea pescuitului în aceeași fază. Prezența în așezare a oaselor și colților de mistreț, a oaselor de bursuc, ca și a săgeților și vîrfurilor de suliță din cremene dovedesc și practicarea vîntătorii. Țesutul și împletitul sînt de asemenea practicate încă din faza Boian III.

Tell-ul de la Hîrșova, prin succesiunea numeroaselor sale nivele de cultură confirmă unele paralelisme culturale, iar prin descoperirea *fazei Hîrșova* pune într-o nouă lumină originile și evoluția culturii Gumelnița de pe teritoriul Dobrogei.

DOINA GALBENU

НЕОЛИТИЧЕСКОЕ ПОСЕЛЕНИЕ В ХЫРШОВЕ

РЕЗЮМЕ

Неолитический тель в Хыршове является самым высоким (11,20 м) из всех телей, раскопанных до сих пор на территории РНР. В основании его залегают материалы культуры Боян. Первый замкнутый комплекс — жилище № 12 — относится к фазе Боян III (Видра). Следующие горизонты содержат как материал фазы Боян IV (фаза Спанцов), так и культуры Хаманджия (фаза Чамурлия де Жос). В жилищах эти материалы не находятся вместе.

Два стратиграфически следующих культурных горизонта также относятся к культуре Боян, к фазам Боян IV и Боян V.

Над горизонтом Боян V расположен слой с двумя горизонтами жилищ (жилище № 9 и жилища № 8 и № 7), которые впервые в Добродже документируют первую фазу развития культуры Гумельница. Судя по сделанным наблюдениям, культура Гумельница в Добродже развивалась на основе культуры Боян и под влиянием культуры Хаманджия.

Хронологически вышеупомянутая первая фаза относится к концу фазы Боян V, и предшествует фазе Гумельница I охватывая период, называемый Протогумельницей. Чтобы не менять пока наименований фаз, назовем этот облик, являющийся первой ступенью развития культуры Гумельница, фазой Хыршова.

Затем стратиграфически следуют еще три горизонта культуры Гумельница, в которых также были обнаружены жилища, свидетельствующие о фазах Гумельница I, Гумельница II и Гумельница IIIa. Что касается заключительных фаз культуры, то здесь не найдено соот-

ветствующих жилищ, хотя и существует горизонт позднего обитания.

Материал последнего горизонта относится к начальной фазе культуры Чернавода — фазе Чернавода I.

Многочисленные ямы гальштатской и римской эпох, погребения V в., ямы X—XI вв. и, особенно, XIX и XX вв. сильно повредили культурные горизонты верхней части телля.

ОБЪЯСНЕНИЕ РИСУНКОВ

- Рис. 1. — Профиль северной стены участка В.
 Рис. 2. — 1, общий вид телля; 2, вид раскопа со стороны Дуная; 3, профиль восточной стены траншеи А.
 Рис. 3. — 1, 2, 7, 11, фрагменты керамики фазы Боян III; 3—6, фаза Боян IV; 8—10, фаза Хаманджия.
 Рис. 4. — Фрагменты керамики фазы Боян III.
 Рис. 5. — 1, ножка сосуда фазы Боян IV; 2—6, керамика фазы Боян V.
 Рис. 6. — Керамика фазы Хыршова.
 Рис. 7. — Сосуды фазы Гумельница I (жилище 5).
 Рис. 8. — Керамика фазы Гумельница I (жилище 5).
 Рис. 9. — Браслеты из раковин и медные предметы.
 Рис. 10. — 1, 2, керамика фазы Гумельница I; 3, фаза Гумельница II.
 Рис. 11. — Керамика фазы Гумельница II.
 Рис. 12. — 1—3, керамика фазы Гумельница III; 4—12, фаза Чернавода I.
 Рис. 13. — 1—8, орудия из кости и рога; 9—19, кремневые орудия.
 Рис. 14. — 1, миска фазы Хыршова (1/3); 2, миска фазы Гумельница I (1/2); миска фазы Гумельница II (1/3).

LA STATION NÉOLITHIQUE DE HÎRȘOVA

RÉSUMÉ

Le tell néolithique de Hîrșova est le plus haut connu et fouillé en territoire roumain (11^m, 2). On a récolté à la base des matériaux appartenant à la civilisation de Boian. Le premier complexe clos, l'habitation n° 12, remonte à la phase Boian III (Vîdra). Les niveaux suivants renferment aussi bien des matériaux Boian IV (phase Spânțov), que des matériaux Hamangia (phase Ceamurlia de Jos). Les matériaux ne se trouvent pas ensemble dans les habitations.

Il y a encore deux niveaux de civilisation qui leur font suite stratigraphiquement et qui appartiennent aussi à la civilisation de Boian, phases Boian IV et V.

Sur le niveau Boian V repose un autre niveau précisé par deux horizons d'habitations (habitation n° 9 et habitations n° 8 et 7) qui, pour la première fois en Dobrogea, attestent la présence de la première phase d'évolution de la civilisation de Gumelnița. La civilisation de Gumelnița s'est développée en Dobrogea, comme le montrent les observations de l'auteur, sur un fonds Boian influencé par la civilisation de Hamangia.

Chronologiquement elle se place à la fin de la phase Boian V et avant la phase Gumelnița I. Elle occupe la période dite « Protogumelnița ».

Afin d'éviter pour le moment une modification de la nomination des phases Gumelnița, l'auteur appelle cet aspect « la phase Hîrșova », laquelle constitue le premier degré du développement de la civilisation de Gumelnița.

A cela font encore suite stratigraphiquement trois niveaux appartenant à la civilisation de Gumelnița où l'on a également identifié des habitations qui constituent la documentation des phases Gumelnița I, Gumelnița II et Gumelnița III a. Quant aux phases finales de cette civilisation, on n'a pas trouvé d'habitations, bien qu'il existe un niveau tardif d'habitation.

Le matériel livré par le dernier niveau marque la phase initiale de la civilisation de Cernavoda—Cernavoda I.

Les nombreuses fosses du Hallstatt et de l'époque romaine, les ensevelissements du V^e siècle, les fosses des X^e — XI^e siècles et surtout celles des XIX^e et XX^e siècles ont détruit une bonne partie des niveaux de civilisation de la partie supérieure du tell.

LÉGENDE DES FIGURES

- Fig. 1. — Profil de la paroi nord de la surface B.
 Fig. 2. — 1, vue générale du tell ; 2, les fouilles vues du Danube ; 3, profil de la paroi est de la tranchée A.
 Fig. 3. — 1, 2, 7, 11, fragments céramiques de la phase Boian III ; 3—6, de la phase Boian IV ; 8—10, de la phase Hamangia.
 Fig. 4. — Fragments céramiques de la phase Boian III.
 Fig. 5. — 1, pied de vase de la phase Boian IV ; 2—6, céramique de la phase Boian V.
 Fig. 6. — Céramique de la phase Hîrșova.
 Fig. 7. — Vases de la phase Gumelnița I (habitation n° 5).
 Fig. 8. — Céramique de la phase Gumelnița I (habitation n° 5).
 Fig. 9. — Bracelets de coquillages et objets en cuivre.
 Fig. 10. — 1, 2, céramique de la phase Gumelnița I ; 3, phase Gumelnița II.
 Fig. 11. — Céramique de la phase Gumelnița II.
 Fig. 12. — 1—3, céramique de la phase Gumelnița III ; 4—12, phase Cernavoda I.
 Fig. 13. — 1—8, outils en os et en corne ; 9—19, outils en silex.
 Fig. 14. — 1, écuelle de la phase Hîrșova (1/3) ; 2, de la phase Gumelnița I (1/2) ; 3, de la phase Gumelnița II (1/3).
-