

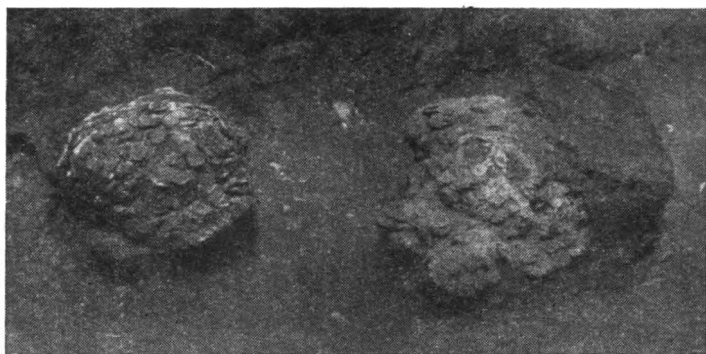
DATE ȘI CONCLUZII PRELIMINARE ASUPRA TEZAURULUI DESCOPERIT LA MANGALIA ÎN ANUL 1960

În cursul anilor 1959–1960 orașul Mangalia a cunoscut mari lucrări de caracter edilitar. În aria largă a lucrărilor întreprinse în acest sens au intrat principalele părți ale actualului oraș și totodată întreaga suprafață a cetății Callatis. Din aceste motive munca de cercetare și mai ales de supraveghere arheologică a avut în seama ei un cîmp de activitate foarte întins și deosebit de complex. În cadrul unei asemenea activități duse în condiții cu totul speciale, neprevăzutul a jucat un rol de mare însemnătate. În puncte diferite și la intervale de timp variate s-au făcut descoperiri, unele bogate în conținut, altele valoroase ca documente istorice. Printre aceste descoperiri un loc de seamă îl ocupă tezaurul de monede și de obiecte, găsit în anul 1960. În legătură cu el, vom prezenta în paginile următoare câteva date, legate de împrejurările în care s-a făcut descoperirea, de conținutul și valoarea sa pe plan istoric.

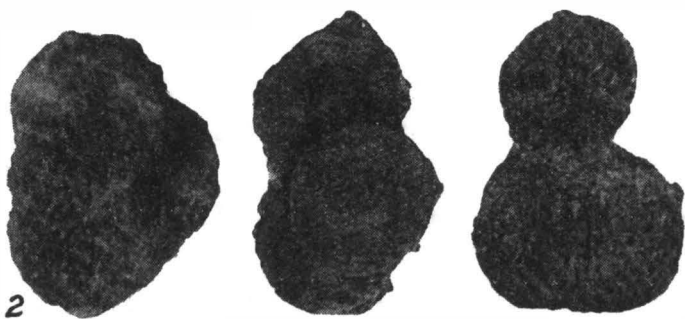
La începutul lunii august 1960 cu prilejul săpării fundațiilor casei de cultură a orașului Mangalia, o echipă de lucrători a întîlnit, la adîncimea de 2,40 m de la solul actual, o cantitate mare de monede. Luînd cunoștință despre această nouă descoperire, am intervenit de îndată, pentru a face observațiile de rigoare și pentru a recupera întreg materialul. Numai după o sumară cercetare s-a putut constata că monedele se aflau sub dărîmăturile unei locuințe, dispărută în urma unui incendiu. În același timp, s-a dat și peste urmele unui schelet uman, ale cărui oase purtau urme de arsură. În vederea lămuririi situației și pentru completarea primelor observații, dar mai ales în scopul cunoașterii întregului ansamblu arheologic în care fuseseră monedele, s-a trecut la executarea unei săpături, prin transformarea sondajului inițial într-o suprafață de formă aproape rectangulară, lungă de 7,66 m și lată de 5 m, atît cît ne-a îngăduit spațiul înconjurător.

Ajunghîndu-se cu săpătura pînă la adîncimea de 2 m s-a întîlnit un strat de arsură, gros de 0,30–0,40 m, alcătuit din pămînt și bucăți de chirpic ars, fragmente de țigle și pietre nelucrate, toate cu urme de ardere. Sub acest strat s-a găsit podeaua locuinței constînd din lut galben bine bătătorit. Dimensiunile locuinței nu au putut fi stabilite, datorită nu numai limitelor reduse ale suprafeței săpate, ci și unor deranșamente moderne. În mod clar au apărut urmele unui perete, în partea de nord, probabil de interior. Temelia era lucrată din

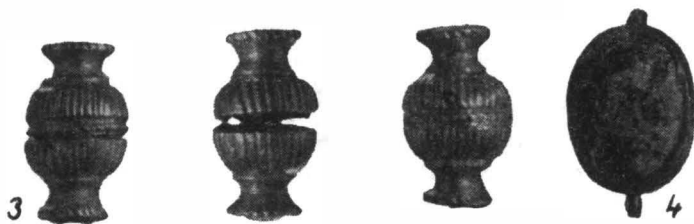
piatră, iar partea lui superioară, din cărămizi de chirpic. Fețele pereților fuseseră tencuite cu mortar de var și apoi pictate. În dărâmături ca și pe resturile peretelui păstrat *in situ* s-au găsit numeroase fragmente de tencuială pictată, în culori foarte vii, printre care se remarcă: negru, roșu, verde, galben etc.



1



2



3

4

Fig. 1. — Mangalia 1, tezaurul monetar *in situ*; 2, urmele din țesătura săculețelor, păstrate pe monede; 3, 4, obiecte de podoaă din aur.

Direct pe podină, în apropierea peretelui, au mai apărut alte două grupuri mari de monede, la un interval de numai 0,30 m una de alta (fig. 1/1). Majoritatea monedelor erau lipite între ele, datorită arderii la care au fost supuse în timpul incendiului și crustei de oxizi, care acoperă întreaga lor suprafață. Prezența clară a urmelor de țesătură imprimată și prinsă în crusta de oxizi a pieselor

de la suprafață este o dovadă clară că monedele erau păstrate în săculețe de in sau cînepă (fig. 1/2).

În intervalul dintre cele două grupuri de monede au apărut cîteva obiecte de podoabă din aur (fig. 1/3,4), pietre semiprețioase, simple sau gravate (geme) (fig. 2) și o lingură de argint. Unele din ele au fost strivite pe alocuri de dărîmături. Este foarte posibil ca aceste obiecte să fi fost păstrate într-o pungă, mai ales dacă ținem seama că ele au fost găsite împreună, pe același loc. Numai că din punga respectivă nu s-a mai sesizat nici un fel de urmă.

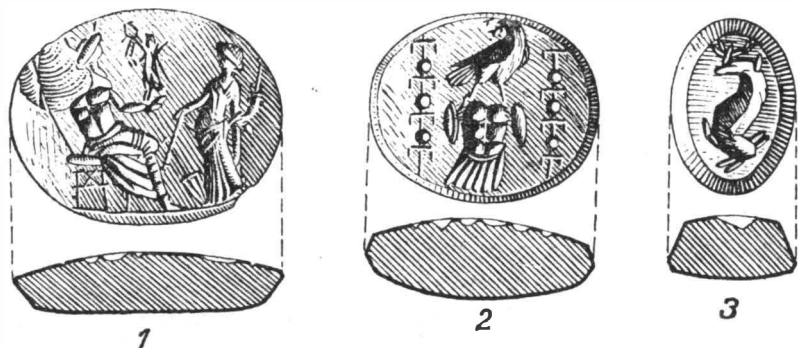


Fig. 2. — Mangalia. Geme de cornalină, găsite împreună cu tezaurul (mărimca 2/1).

Imediat în partea de sud a celor trei grupe de monede s-au descoperit urmele unui schelet uman. Oasele nu s-au mai păstrat decît în parte, ele fiind în mare măsură arse de incendiu. În condiții mai bune s-au găsit resturi de la oasele mari ale picioarelor, cîteva coaste și vertebre, precum și puține oase din craniu, strivit sub dărîmături. După indicațiile date de poziția oaselor, scheletul se afla cu fața în jos, capul fiind orientat înspre vest. În jurul lui, ca și sub el au mai fost descoperite, izolat, o serie de monede asemănătoare cu cele din grupurile amintite mai sus.

În jumătatea de est a încăperii respective s-au găsit numeroase fragmente ceramice și chiar vase întregi, caracteristice epocii romane tîrzii (fig. 3). Descoperirea lor într-un complex închis permite încadrarea lor cronologică exactă și fixează pentru data respectivă unele tipuri de vase și ornamente care se întînesc și mai tîrziu. Faptul că majoritatea lor s-a găsit în stare fragmentară presupune că ele erau așezate pe o poliță, la înălțime și au căzut o dată cu dărîmarea peretelui susținător.

Cu toate că întreg materialul este în curs de prelucrare, datele principale pe care ni le oferă descoperirea, chiar de la o primă examinare, ne ajută la formularea cîtorva concluzii de ordin istoric mai general. Pentru aceasta este nevoie să revenim cu unele precizări suplimentare asupra elementelor de bază din cuprinsul complexului descris.

Înainte de toate vom da cîteva amănunte asupra grupului de obiecte amintit, care cuprinde tipuri variate, nu numai ca forme, ci și ca întrebuițare. Printre acestea se remarcă mai întîi cele cinci obiecte de podoabă în formă de butoiașe sau amforete, lungi de 2 cm, toate fiind lucrate din foițe de aur și ornamentate

cu caneluri longitudinale (fig. 4/1). Interiorul este umplut cu pastă sticloasă, fiind perforate prin mijloc în vederea prinderii lor în colier. În aceeași ordine de idei se poate aminti prezența resortului aceluiași colier alcătuit din două obiecte în formă de clopoței, lucrate de asemenea din foițe de aur cu decor canelat, prinse între ele printr-o sîrmă tot din aur. În lungime ele măsoară 2,7 cm (fig. 4/2). Se remarcă apoi două piese de formă ovală, aparținînd probabil unei brățări, cu dimensiunile de $1,4 \times 2$ cm, alcătuite dintr-un cadru de aur, în care sînt fixate perle de sticlă colorată în albastru (fig. 1/4). La acestea se mai adaugă

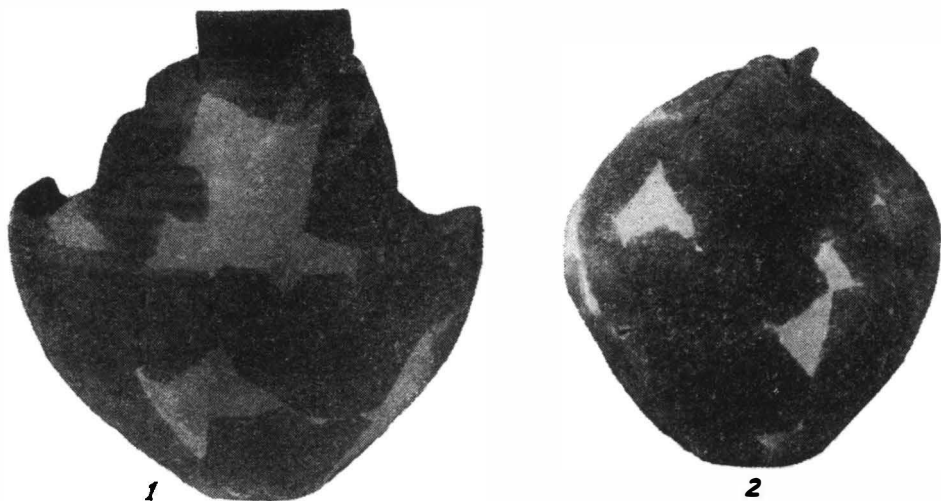


Fig. 3. — Mangalia. Vase de lut descoperite în locuința cu tezaur.

șapte obiecte în formă de calotă, din foițe de argint foarte subțiri și câteva pietre semiprețioase.

Un loc aparte îl ocupă cele trei gеме de cornalină. Pe una din ele este gravată o scenă în care apare Zeus pe tron, spre stînga, ținînd în mîini sceptru și o victorie, iar în fața lui se află Fortuna cu o cîrmă și cornucopie (fig. 2/1). Pe altă gemă apare o acvilă pe un trofeu, avînd în părți cîte un stindard (fig. 2/2), iar cea de-a treia gemă, care este și cea mai mică, redă un capricorn¹ (fig. 2/3).

În al doilea rînd vom referi pe scurt asupra conținutului depozitului monetar, care se impune atenției noastre mai ales prin valoarea sa documentară. Cele trei grupuri de monede, alcătuiind împreună tezaurul propriu-zis, numără un total de circa 8 000 de piese. Această cifră ne dă dreptul să afirmăm că ne aflăm în fața celei mai mari descoperiri de monede antice cunoscută pînă acum în

¹ Unele tipuri și teme asemănătoare cu cele întîlnite pe aceste gеме pot fi găsite în lucrările de specialitate: S. Reinach, *Pierres gravées*, Paris, 1895; Furtwängler, *Beschreibung der geschnittenen Steine im Antiquarium*, Berlin, 1896; idem, *Die antiken Gemen. Geschichte der Steinschneidekunst im klassischen Altertum*, Leipzig-Berlin, 1900. și B. H. Walters, *Catalogue of the engraved gems and cameos Greek, Etruscan and Roman in the British Museum*, Londra, 1926.

țara noastră. Cele mai multe, aproape 6 000 de piese, sînt monede de bronz, coloniale grecești, emise de cetățile vest-pontice, mai ales în prima jumătate a sec. III e.n. Cele mai vechi sînt bătute în vremea lui Marc Aureliu, iar cele mai recente în timpul domniei lui Filip Arabul. Majoritatea monedelor din această categorie sînt emisiuni ale orașelor Callatis și Tomis. În număr foarte redus apar și piese bătute în aceeași vreme la Histria, Odessos, Anhalios, Markianopolis, Nikopolis, Adrianopolis etc.

Restul de peste 2 000 de monede sînt antoniniani din a doua jumătate a sec. III e.n. Cei mai mulți au fost emiși în vremea împăraților romani Valerianus și Gallienus.

Despre un studiu amplu și complet din punct de vedere numismatic nu poate fi vorba în această fază inițială de cercetare. El va fi posibil numai după cunoașterea amănunțită a diferitelor categorii și tipuri monetare, cînd va constitui un capitol însemnat al unei lucrări mai mari, care să cuprindă întreg complexul descoperit. Cu toate acestea se desprind anumite aspecte principale, care se cer a fi schițate încă de pe acum.

Mai întii, se poate ușor constata că perioada de acumulare a tezaurului, așa cum ne indică fondul principal de monede, se întinde pe un interval de timp de aproximativ trei decenii, situîndu-se deci în cursul domniilor dintre Severus Alexander și Gallienus. Important de remarcat este faptul că pînă la Filip Arabul, data la care orașele vest-pontice încetează de a mai emite monede proprii, s-au acumulat aproape exclusiv monede coloniale grecești și foarte sporadic sau de loc, emisiuni imperiale romane. Cei cîțiva denari și antoniniani din această etapă, prezenți în tezaur, puteau fi foarte bine achiziționați și după Filip Arabul, și anume în vremea lui Valerianus și Gallienus, cînd numărul monedelor romane imperiale crește simțitor în procesul de acumulare a tezaurului nostru. Explicația constă în aceea că atîta vreme cît orașele pontice emit monedă proprie, schimbul principal în zona acestor cetăți se făcea cu monedele grecești coloniale. Se vede că aceste emisiuni se bucurau de o apreciere mai mare în raport cu cele romane și nu este exclus ca să fi avut chiar și o valoare superioară. Presupunem toate acestea, considerînd că cel care posedă un așa de mare tezaur, poate un negustor, sau chiar un cămătar, și-a alcătuit comoara în funcție de principiile economice existente, reflectînd deci nemijlocit o realitate a epocii respective. Din acest punct de vedere ne apare explicabilă și împrejurarea că, după încetarea emisiunilor orașelor grecești, adică imediat după Filip Arabul, ritmul de acumulare scade foarte mult, pentru a se intensifica în timpul domniei lui Valerianus și Gallienus. Nu este de loc exclus ca la scăderea simțitoare a ritmului de teaurizare în perioada amintită, cuprinsă între anii 249–253, să fi contribuit într-o mare măsură și evenimentele politice, cînd populațiile în migrație hărțuiau provincia de la nord spre sud. Momentele de oarecare liniște din vremea lui Valerianus și prima parte a domniei lui Gallienus, legate bineînțeles și de politica de organizare dusă de cei doi împărați în aceste părți ale imperiului, au constituit pentru

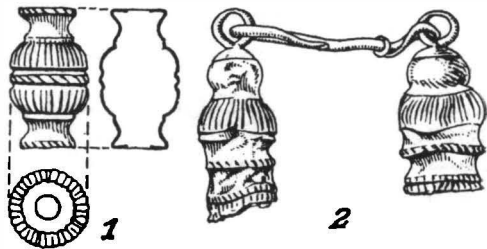


Fig. 4. — Mangalia. Obiecte de podoabă din aur (mărimea 1/1).

stăpinul comorii un nou prilej de a-și mări avutul cu un număr de peste 1 000 de antoniniani.

În altă ordine de idei se mai poate ușor desprinde din analiza internă a tezaurului, durata valorii circulatorii a emisiunilor orașelor grecești din epoca imperială. Ne referim la împrejurarea că aici întâlnim, alături de monede romane imperiale din primele două decenii ale celei de-a doua jumătăți a sec. III e.n., emisiuni coloniale grecești de la sfârșitul sec. II și din prima jumătate a sec. III. Din această constatare se poate deduce că valoarea și puterea circulatorie a monedelor emise de orașele pontice continuă să se păstreze încă multă vreme de la data emiterii lor, timp, care poate fi apreciat în unele cazuri, la trei și chiar patru decenii. Numai așa ne putem explica asocierea în tezaur a monedelor coloniale grecești, bătute în vremea lui Commodus, Caracalla, Elagabal și Geta, pentru a nu mai pune la socoteală pe cele din vremea lui Severus Alexander Gordian și Filip Arabul, cu monedele romane imperiale ale lui Valerianus și Gallienus.

Repartizarea monedelor grecești pe orașe scoate în evidență un alt aspect al circulației monetare pontice legat de o realitate istorică. De pildă se observă că majoritatea monedelor grecești aparțin cetăților Tomis și Callatis. Histria nu este prezentă decât prin câteva exemplare, în timp ce celelalte două orașe vest-pontice sînt reprezentate prin cîteva mii de piese. Numărul ridicat al monedelor callatiene își găsește justificarea prin aceea că posesorul este un cetățean al orașului respectiv. Emisiunile cetății Tomis care sînt tot așa de numeroase, ca și cele de la Callatis, trebuie puse în legătură cu rolul economic și politic pe care-l deținea Tomisul în zona vest-pontică, în prima jumătate a sec. III. În vreme ce colonia de la Tomis exercita o mare influență economică, Histria joacă un rol din ce în ce mai șters. Ne referim desigur la perioada care a precedat distrugerea ei de către goți, și nu la cea imediat următoare, care trebuie să fi fost dă-a dreptul precară.

Ar fi de semnalat încă un aspect din cadrul aceluiași probleme de ordin numismatic. Este vorba de datele pe care ni le oferă această nouă descoperire monetară împreună cu încă un număr de trei tezaure, despre care vom lua cunoștință în rîndurile de mai jos — în legătură cu procesul de circulație monetară în aceste părți ale imperiului, petrecute în primele două decenii ale celei de-a doua jumătăți a sec. III e.n. Judecînd din acest punct de vedere, constatăm prezența unui mare număr de monede într-o vreme în care schimbul în natură începe să se dezvolte din ce în ce mai mult în dauna celui monetar.

Am specificat în rîndurile precedente că atît tezaurul monetar, cît și obiectele amintite au fost descoperite în cuprinsul unei locuințe. Urmele de arsură întîlnite pe toate obiectele scoase la iveală, ca și întreg stratul de arsură de la nivelul de viață respectiv, dovedesc cu prisosință că locuința în discuție a pierit în urma unui incendiu de mari proporții. Proprietarul acestei comori, vînd să-și salveze ceea ce a avut mai de preț, a fost și el prins și acoperit de dărîmăturile casei, de unde nu s-a mai putut salva. Construcția în discuție face parte dintr-un cartier mai mare situat în afara cetății, în partea de sud-vest a acesteia. Săpăturile mai vechi ca și sondajele executate în acest sector în cursul lucrărilor din vara anului 1960, au identificat prezența unor construcții din aceeași vreme. Unele din ele erau lucrate din ziduri groase de piatră și pavate cu dale tot de piatră. Proporțiile acestor construcții ca și extinderea suprafeței locuite mult în afara

zidurilor oraşului, constituie dovezi despre dezvoltarea generală a cetăţii şi despre existenţa unei vieţi economice destul de intense, la începutul celei de-a doua jumătăţi a sec. III e.n. Descoperirea, în diversele puncte sordate din acest cartier, a unui puternic strat de arsură, la nivelul de viaţă al locuirii din vremea amintită, documentează neîndoielnic pieirea prin incendiu a întregului cartier de locuinţe. Când s-au petrecut toate aceste lucruri şi din ce cauză, vom putea şti numai luînd în consideraţie datele oferite de noile descoperiri şi de informaţiile literare referitoare la această epocă.

Cît priveşte data cînd a avut loc un asemenea eveniment, informaţii valoroase ne procură tezaurul monetar pus în discuţie. Este un fapt îndeobşte cunoscut că monedele cele mai recente din cuprinsul unui depozit indică data destul de exactă cînd a avut loc încheierea procesului de teaurizare, deci şi de ascundere. Aşa cum am arătat, monedele cele mai noi din cadrul tezaurului nostru sînt antoniniani emişi în vremea lui Gallienus. Cu toate că monedele respective nu ne îngăduie o precizare exactă în timp, pe ani, este - credem - suficient pentru scopul urmărit să considerăm că evenimentul care a pus capăt cartierului *extra muros*, nu poate fi plasat decît în jurul anilor de domnie ai împăratului Gallienus.

În aceeaşi ordine de idei pot fi menţionate şi alte descoperiri monetare. Două dintre ele au fost găsite tot la Mangalia. Despre unul nu se mai cunosc decît cîteva date sumare. Din cuprinsul lui se mai păstrează în colecţiile cabinetului numismatic al Academiei R.P.R. (Inv. 406), un număr de 17 antoniniani, cu menţiunea că ei fac parte dintr-un tezaur de circa 200 de monede, descoperit la Mangalia în anul 1935¹. Chiar numai din acest rest din tezaur reiese că cele mai multe monede, fiind şi cele mai recente, au fost emise în vremea lui Valerianus şi Gallienus.

Celălalt a fost descoperit întîmplător în primăvara anului 1959, în imediata apropiere a sectorului cu locuinţele incendiate. Tezaurul cuprindea circa 800 monede, cele mai noi piese, care constituie totodată majoritatea tezaurului, fiind emise în vremea lui Valerianus şi Gallienus. Din acest depozit, circa 70 monede au intrat în colecţiile Academiei (Inv. 1588), iar alte 100 în colecţiile Muzeului din Constanţa². Aceste ultime tezaure vin să completeze documentarea noastră, nu atît asupra evenimentului în sine, cît mai ales asupra datei cînd a avut loc.

Un interes şi o importanţă deosebită pentru problema în discuţie prezintă o recentă descoperire monetară, făcută în nordul Dobrogei. Ne referim la un mare tezaur, găsit întîmplător în toamna anului 1960 la Novicdunum şi intrat în colecţiile Muzeului din Tulcea³. Depozitul cuprinde 1 071 monede, toate din epoca romană imperială, cele mai recente fiind emisiunile de antoniniani din timpul domniei lui Gallienus. Deşi situat la o distanţă mult mai mare de locul descoperirii celorlalte depozite monetare menţionate, ascunderea lui în preajma unui mare centru militar şi civil ca Novicdunum, la aceeaşi dată

¹ Despre existenţa acestui lot de monede în colecţiile cabinetului numismatic al Academiei, am luat cunoştinţă prin Oct. Iliescu.

² O bună parte din aceste monede şi anume cele aflate în Muzeul regional Constanţa au fost recuperate de Em. Popescu.

³ Informaţiile cu privire la această descoperire ni le-a furnizat G. Simion, directorul Muzeului din Tulcea, care a achiziţionat tezaurul şi a făcut cercetarea la locul descoperirii.

pe care ne-o indică și tezaurele de la Mangalia, rămâne semnificativă pentru scopul urmărit de noi. În aceeași ordine de idei poate fi eventual luat în considerație și tezaurul de obiecte și monede de aur, probabil din aceeași vreme, descoperit la Suluc¹, lângă Măcin, în anul 1911. Coincidența de dată a întreruperii procesului de teaurizare pentru toate aceste depozite nu credem că poate fi întâmplătoare. Nu este în intenția noastră să facem o legătură forțată între ascunderile de monede și anumite evenimente politice, însă atunci când data ascunderii lor este întărită de observații arheologice și mai ales de date literare, credem că nu avem motive de îndoială. Așadar, legînd și tezaurul de la Noviodunum de același eveniment care a pricinuit distrugerile de la Mangalia, din vremea lui Gallienus, putem presupune că aria de desfășurare a evenimentului respectiv nu se reduce numai la Mangalia, ci și în restul provinciei. În această privință deslușiri importante ne aduc informațiile cu caracter literar, care vin nu numai să întregescă documentarea numismatică și arheologică, ci și să precizeze situația politică din Dobrogea din acea vreme.

Se știe că încă din prima jumătate a sec. III e.n., populațiile în migrație — printre care goții, ajutați adeseori de carpi — încep să atace în mod organizat și masiv granițele de nord-est ale imperiului. Dobrogea este supusă în repetate rânduri unor asemenea atacuri. Numeroase cetăți și așezări sînt nevoite să cedeze. Histria chiar, nu reușește să mai facă față acestor atacuri și în anul 248 ajunge să fie complet distrusă de goți².

A doua jumătate a sec. III e.n. se caracterizează în Moesia Inferior printr-o sporire a atacurilor întreprinse de populațiile goto-carpice și sarmatice, însoțite de multe ori și de alte triburi. Luptele cu diversele unități militare romane sînt din ce în ce mai dese și mai înverșunate. Cu greu și nu întotdeauna acestea din urmă reușesc să facă față atacurilor nestăvilite și în multe cazuri bine organizate, ale triburilor din nordul Dunării. În această parte, granițele imperiului se dovedesc a fi mai vulnerabile. Eforturile disperate pe care le face imperiul, intrat de altfel într-o criză generală economică și politică, nu dau rezultate decît de moment. Dobrogea se resimte de pe urma acestor hărțueli. În urma marelui atac al goșilor din anii 250—251, întreprins în regiunea Balcanilor și în Tracia³, în care își găsește pieirea împăratul Decius, Dobrogea rămîne într-o stare de completă nesiguranță. Acordul încheiat între romani și goți în vremea lui Trebonianus Gallus se dovede a fi de scurtă durată, deoarece numai după un an triburi de goți și carpi trec din nou Dunărea, în Dobrogea, dar sînt respinși de trupele romane de sub conducerea lui Aemilianus, guvernatorul Moesiei Inferior.

O dată cu venirea la conducerea imperiului a împăraților Valerianus și Gallienus se întreprinde în Dobrogea o operă de întărire a limesului dunărean⁴ și de restaurare a unora din orașele Moesiei Inferior⁵. Pentru această ultimă operă, de pe urma căreia vor profita probabil și orașele Tomis și Callatis, Callienus aduce din Bizanț pe cunoscuții arhitecți Cleodamos și Athenaios. În acest timp, documentele vorbesc de un nou pericol « barbar » apărut pe neașteptate la gurile

¹ Const. Moisil, *Tezaurul din Suluc*, în CNA, III, 1—2, 1922, p. 66—70.

² REL, XI, 1933, p. 457—463.

³ Jordanes, *Getica*, 18; cf. R. Vulpe, *Dobroudja*, București, 1938, p. 268—269; Em. Condurachi și D. M. Pippidi, în *Istoria Romîniei*, I, 1961, p. 563.

⁴ *CIL*, III, 7608; cf. R. Vulpe, *op. cit.*, p. 272.

⁵ *SHA*, XXIII, 13, 6; R. Vulpe, *op. cit.*, p. 273.

Dunării. Da data aceasta un număr însemnat de goți și heruli, imbarcați pe circa 500 de corăbii, se îndreaptă spre sud, prădînd în calea lor coasta dobrogeană a Mării Negre. După încercări nereușite, o flotă romană, aflată sub conducerea celor doi arhitecți, reușește să disperseze pe atacatori. În același timp documentele vorbesc că grupuri de goți și heruli, pustiesc regiuni din sud, ajungînd pînă în munții Rodope¹. Nu reiese suficient de clar dacă în acest caz avem de-a face cu o nouă coloană de goți și heruli, care a traversat Dobrogea pe uscat, mergînd paralel cu cei de pe mare, sau dacă aceștia din urmă nu reprezintă decît atacatorii debarcați pe uscat, după distrugerea flotei lor. Pacea pe care o încheie Gallienus cu herulii a dat prilej acestora, ca și goșilor, să se înapoieze nestingheriți în nordul Dunării.

Oricum ar fi, din aceste relatări reiese în mod limpede că în partea a doua a domniei lui Gallienus — după cît se pare nu mult înainte de anul 268 — Dobrogea cunoștea un însemnat atac al goșilor și herulilor, de pe urma căruia au de suferit mai ales cetățile și așezările de pe litoral.

Datele de ordin arheologic și mai ales cele de ordin numismatic prezentate mai sus, care coincid cu data acestui eveniment, ne îndreptățesc să identificăm destul de exact unele din orașele atacate cu acest prilej. După toate probabilitățile, unul din primele obiective ale acestui atac l-a constituit principalul centru roman de la Novicdunum. Tezaurul de 1 071 monede, de la Isaccea ca și cel de obiecte de aur de la Suluc ascunse în vremea lui Gallienus, legate de informațiile literare, care așa cum am mai spus, înregistrează prezența goșilor la gurile Dunării, pot constitui argumente în susținerea unei atare ipoteze. Dacă mai ținem seama și de împrejurarea că la Isaccea (Novicdunum) se află unul din cele mai accesibile puncte de traversare a Dunării, presupunerea noastră poate căpăta mai multă consistență. Este adevărat că pentru aceasta ne lipsesc datele arheologice, însă sperăm ca ele să ne fie aduse de cercetările viitoare.

Cel de-al doilea centru care a avut de suferit neîndoios de pe urma acestui eveniment este cetatea Callatis. Nu știm și nici nu putem ști deocamdată dacă populația gotică a reușit în această împrejurare să forțeze zidurile de apărare și să pătrundă în cetate. Cercetările arheologice de pînă acum nu ne îndreptățesc să tragem nici o concluzie în acest sens. După toate probabilitățile însă încercările goșilor de a intra în oraș au rămas fără rezultat. Sigur rămîne însă faptul că expediția gotică amintită a atacat pe neașteptate cartierele *extra muros*, incendiind întreg sectorul din partea de sud-vest a cetății. Dezastrul a fost rapid și general pentru zona din afara cetății și din această cauză puțini au fost aceia care au mai supraviețuit. Dovada o poate face împrejurarea că tezaurul recent descoperit la Mangalia, ca și posesorul lui, au rămas pînă acum sub dărîmături. Nu credem ca o rudă apropiată sau un prieten, care trebuie să fi cunoscut, sau cel puțin să fi bănuțit ceva despre conținutul și valoarea comorii acestui mare bogătaş, nu ar fi depus toate eforturile, în cazul că ar fi supraviețuit, să scoată de sub dărîmături tezaurul, sau să verifice existența sau dispariția lui.

Legînd această descoperire de evenimentele politice petrecute în Moesia Inferior în a doua jumătate a sec. III e.n., credem că am contribuit la precizarea anumitor fapte care privesc istoria Dobrogei în general și a cetății Callatis în special, în timpul domniei lui Gallienus.

CONSTANTIN PEDA

¹ SHA, XXIII, 13, 8.

ДАнные И ПРЕДВАРИТЕЛЬНЫЕ ВЫВОДЫ ОТНОСИТЕЛЬНО ОТКРЫТОГО В 1960 ГОДУ В МАНГАЛИИ КЛАДА

РЕЗЮМЕ

Летом 1960 года среди развалин древней греческой крепости Каллатис в одном из жилищ был найден большой клад, состоявший из монет, нескольких золотых украшений (рис. 1/3,4 и 2/1—3), полудрагоценных камней и трех сердоликовых гемм (рис. 2). Рядом с этим кладом были обнаружены следы человеческого скелета. Все было покрыто слоем пепла, толщиной в 0,30—0,40 м, указывающим на то, что помещение было уничтожено большим пожаром.

Монеты составляли три большие группы (рис. 1/1). Следы ткани (рис. 1/1), оттиснутые на монетах, служат доказательством того, что они хранились в мешочках из льняного или пенькового полотна. Вместе взятые, эти три группы составляют 8 000 монет. Из них около 6 000 монет — бронзовые, колониальные, отчеканенные в западных городах Причерноморского побережья, главным образом в городах Томис и Каллатис во II—III веках нашей эры. Остальные монеты, более 2 000 штук, это римские, имперские, также II—III вв. нашей эры; большинство из них чеканки времен императоров Валериана и Галлиена.

Предварительное изучение этого открытия, а также археологические наблюдения в прилегающей местности позволили прийти к заключению, что целый квартал, в котором находилось и жилище с кладом, расположенный вне защитной стены крепости, был уничтожен во время большого пожара. Это событие связывается с одним из нападений готов и герулов, имевших место во время правления императора Галлиена, о чем ясно свидетельствуют и литературные источники той эпохи. Быстрое и неожиданное нападение не позволило владельцу клада спасти его или хотя бы свою жизнь.

ОБЪЯСНЕНИЕ РИСУНКОВ

Рис. 1. — Мангалия. 1, монетный клад *in situ*; 2, следы тканей мешочков, сохранившиеся на монетах; 3,4, золотые украшения.

Рис. 2. — Мангалия. Сердоликовые геммы, найденные вместе с кладом (величина 2/1).

Рис. 3. — Глиняные сосуды, найденные в жилище с кладом.

Рис. 4. — Мангалия. Золотые украшения (величина 1/1).

DONNÉES ET PREMIÈRES CONCLUSIONS SUR LE TRÉSOR DÉCOUVERT À MANGALIA EN 1960

RÉSUMÉ

Au cours de l'été 1960, on a découvert, parmi les ruines de l'ancienne cité grecque de Callatis, sur l'emplacement d'une demeure et près des restes d'un squelette humain, un important trésor de monnaies, quelques objets de parure en or (fig. 1/3—4 et 2/1—3), des pierres semi-précieuses et trois gemmes en cornaline (fig. 2). Le tout était recouvert par une couche de matières carbonisées de 0,30 à 0,40 m d'épaisseur, qui prouve que la demeure en question avait été détruite par un puissant incendie.

Les monnaies formaient trois tas (fig. 1/1) qui, ainsi que l'indiquent les traces de tissu recouvrant leur surface (fig. 1/2), correspondent aux bourses en lin ou en chanvre dans lesquelles elles avaient été placées.

Les trois groupes de monnaies forment un total de 8 000 pièces environ, sur lequel près de 6 000 pièces sont des monnaies coloniales en bronze, émises par les cités de la rive occidentale du Pont Euxin, et en premier lieu par Tomis et Callatis, aux II^e — III^e siècles de n.è. Le reste, plus de 2 000 pièces, est constitué par des monnaies romaines impériales de la même époque, dont la plupart datent des règnes des empereurs Valérien et Gallien.

Les recherches préliminaires auxquelles a donné lieu la découverte, y compris les observations archéologiques portant sur la zone environnante, ont établi que tout le quartier dont faisait partie la maison au trésor, quartier situé en dehors de l'enceinte de la cité, a disparu à la suite d'un puissant incendie. Celui-ci serait dû à l'une des attaques déclenchées par les Goths et les Hérules sous le règne de Gallien, faits bien connus par les sources littéraires de l'époque. Portée par surprise et rapidement menée, l'attaque n'a permis au propriétaire du trésor de sauver ni sa fortune, ni sa vie.

EXPLICATION DES FIGURES

Fig. 1. — Mangalia. 1, trésor de monnaies, *in situ*; 2, traces du tissu des bourses, conservées sur les monnaies; 3, 4, objets de parure en or.

Fig. 2. — Mangalia. Gemmes en cornaline trouvés en même lieu que le trésor (2/1).

Fig. 3. — Mangalia. Vases en terre cuite découverts dans la maison au trésor.

Fig. 4. — Mangalia. Objets de parure en or (1/1).

