

DATE NOI CU PRIVIRE LA NECROPOLA DIN SECOLUL AL IV-LEA E. N. DE LA OLTENI

Rezultatele descoperirilor din 1958 de la Olteni¹, ca urmare a unor cercetări arheologice — în majoritatea lor de suprafață — s-au dovedit a fi insuficiente, nu atât pentru cunoașterea exactă a faptelor, cât mai ales pentru o reală interpretare istorică a lor. Aceste prime rezultate au creat pentru început impresia că ne aflăm în fața unei necropole din secolul al IV-lea e.n., deosebită mai ales din punct de vedere etnic, de întreaga serie de cimitire din aceeași vreme, cunoscute până atunci în Cimpia Munteană. O atare situație ce s-a dovedit a fi puțin obișnuită, ca și rezultatele unor săpături ulterioare, în special ale celor de la Tîrșor², au impus reluarea cercetărilor de la Olteni. În consecință, în planul de lucru al Institutului de arheologie pe anul 1961, necropola de la Olteni figura printre șantierele a căror activitate urma să se desfășoare în cursul anului respectiv.

Săpăturile întreprinse în acest scop s-au redus doar la câteva sonde de verificare, executate în cursul lunii aprilie. O extindere a cercetărilor nu era posibilă, dat fiind faptul că întreaga suprafață a necropolei era acoperită cu viță de vie. S-au trasat trei secțiuni, late de câte 1 m fiecare, lățime îngăduită de distanța dintre rîndurile de vie. Lungimile și direcțiile lor sînt însă diferite.

În cursul săpăturilor s-au descoperit șapte morminte dintre care două de incinerare și cinci de inhumație. Toate mormintele de inhumație și unul de incinerare au apărut în cuprinsul secțiunii III, iar celălalt mormint de incinerare în cadrul secțiunii IV. Ele au fost marcate cu numere, date în continuarea celor găsite în 1958. Astfel, cele două morminte de incinerare au primit numerele 33 și 34, iar cele de inhumație au fost

¹ Constantin Preda, *Săpăturile de la Olteni*, în *Materiale*, VII, p. 503—510.

² Gh. Diaconu, *Probleme ale culturii Sîntana-Cerneahov pe teritoriul R.P.R. în lumina cercetărilor din necropola de la Tîrșor*, în *SCIV*, XII, 2, 1961, p. 286; autorul presupune în acest studiu că în necropola de la Olteni trebuie să existe și morminte de inhumație, presupunere pe care cercetările ulterioare au confirmat-o.

marcate cu numere cuprinse între 35 și 39, ultimul indicînd și totalul mormintelor dezvelite pînă acum în necropola de la Olteni.

În ceea ce privește mormintele de incinerare se poate spune că ele prezintă aceleași caracteristici ca și cele descoperite anterior. Ele

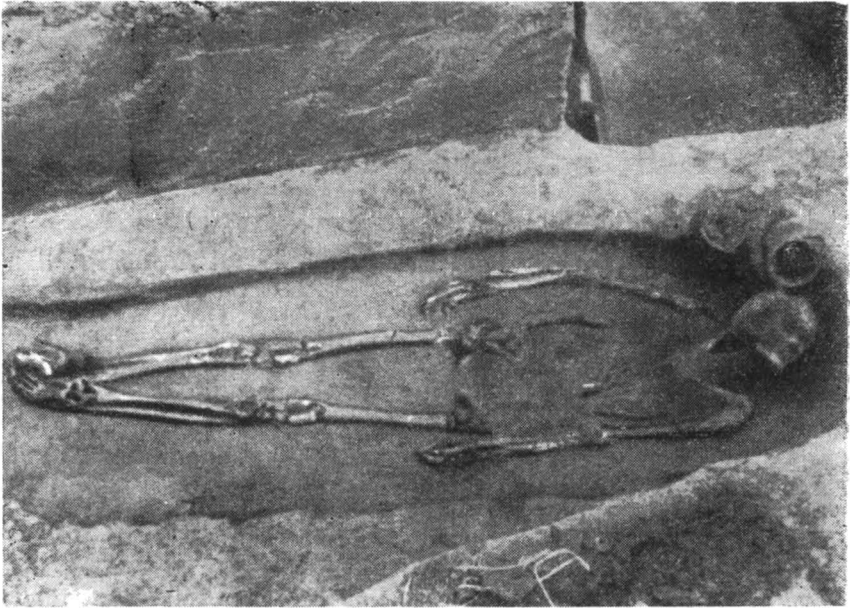


Fig. 1. — Olteni. Mormînt de inhumație *in situ*.

au apărut la adîncimea de 0,35 și respectiv 0,40 m, în pămîntul răvășit de plug, deci deranjate și deplasate de la locul lor inițial. Din primul (M. 33) s-au păstrat cîteva oase calcinate și fragmente ceramice din pastă relativ fină, de culoare roșiatică. Al doilea mormînt de incinerare (M. 34) constă dintr-o strachină de culoare roșie, acum în stare fragmentară, în care erau depuse oase calcinate. Și într-un caz și în altul se constată că ceramica prezintă urme de ardere secundară. Aceeași observație am făcut-o și cu prilejul primelor cercetări de la Olteni și am consemnat-o atît în raportul de săpături, cît și într-un studiu consacrat acestor descoperiri. Cercetarea atentă a întregului material ceramic, ca și a celorlalte obiecte de metal, os și sticlă, ne-a permis să vorbim atunci, ca și acum, despre un anumit ritual folosit la mormintele de incinerare. Urmele de ardere pe care le întîlnim în inventarul fiecărui mormînt în parte sînt indicații că o dată cu cadavrul se puneau pe rug sau în jurul acestuia, pe lîngă obiectele de îmbrăcăminte sau de podoabă, vase de lut și de sticlă, diferite obiecte sau ofrande de păsări sau animale. Este probabil că unele vase de lut se spargeau în mod intenționat în timpul cinerării. O dată cu stringerea resturilor de oase calcinate se adunau și celelalte obiecte, întregi sau fragmentare și erau depuse apoi în mormînt.

Nici de data aceasta nu s-au găsit urme de ruguri. Aceasta dovedește o dată mai mult, că arderea cadavrelor se făcea în afara necropolei, probabil într-un loc anume pregătit.

Mormintele de inumație, în număr de cinci, s-au găsit la adâncimi cuprinse între 0,80 și 1,10 m. Scheletele destul de slab conservate din cauza terenului, unele dintre ele fiind aproape complet descompuse, sînt orientate NNE—SSV. Toate zac pe spate, cu mîinile și picioarele întinse (fig. 1). În cazul mormintelor 35 și 37, scheletele au labelle picioarelor apropiate, iar cel din M. 38, are mîinile îndoite din cot și așezate pe oasele bazinului.

În fiecare mormînt s-a găsit o serie de obiecte și vase de lut. Nu se poate vorbi de o regulă în așezarea lor în mormînt. În afara obiectelor folosite la îmbrăcăminte sau a celor de podoabă, care își au în general locul lor obișnuit, celelalte, și ne referim mai ales la ceramică, sînt grupate cînd în preajma capului, cînd în regiunea picioarelor. Mai rar, ele se întîlnesc răspîndite în mormînt.

Materialul arheologic descoperit în morminte nu este prea numeros, în schimb el cuprinde o gamă variată de obiecte. Printre acestea se remarcă vase de lut, obiecte de metal, os și sticlă.

Ceramica reprezintă partea principală a inventarului fiecărui mormînt în parte. Ea cuprinde două categorii de vase, deosebite prin forme și tehnică. În prima categorie se integrează vasele lucrate cu roata, din pastă fină, de culoare cenușie, în rîndul cărora se remarcă vase bitronconice sau globulare și căni, cu cîte o toartă (fig. 2/1—3, 5). Cea de-a doua categorie cuprinde vasele lucrate tot cu roata, dar dintr-o pastă zgrunțuroasă, de culoare cărămizie sau negricioasă. Toate vasele din această categorie sînt piriforme, cu fundul plat și buza răsfrîntă în afară (fig. 2/4,6).

Obiectele de metal sînt reprezentate prin două fibule de bronz, de tipul cu piciorul întors pe dedesubt (fig. 3/1), ambele descoperite în mormîntul 36, în regiunea omoplaților și printr-o cataramă, tot din bronz, găsită în M. 39 (fig.3/2).

Dintre obiectele de os semnalăm prezența unui pieptene cu mînerul semicircular, prins cu nituri de bronz, descoperit în M. 39 (fig. 4); era așezat între picioarele scheletului, mai jos de genunchi.

În mormintele 36 și 39, în jurul gîtului scheletelor, au apărut o serie de perle, din pastă sticloasă, unele foarte mici, de formă discoidală, altele ceva mai mari și de formă poliedrică (fig. 3/3,4).

Privind în ansamblu întreg materialul arheologic descoperit la Olteni, fie că este vorba de ceramică, fie că este vorba de alte obiecte: fibule, piepteni de os și mărgelile de sticlă, se poate spune că el se integrează din punct de vedere cultural, în aria mare a cimitirelor de tip Sîntana de Mureș-Cerneahov. Legăturile între necropola de la Olteni și celelalte necropole contemporane, mai apropiate sau mai îndepărtate (geografic cuprinse între Prut și Nipru), se pot face nu numai pe bază de inventar, ci și pe bază de rit și ritualuri. Prin noile săpături s-a putut constata că și la Olteni avem de-a face cu o necropolă în care s-a întîlnit atît ritul de incinerare, cît și cel de inumație. Totodată s-a putut observa că ritua-

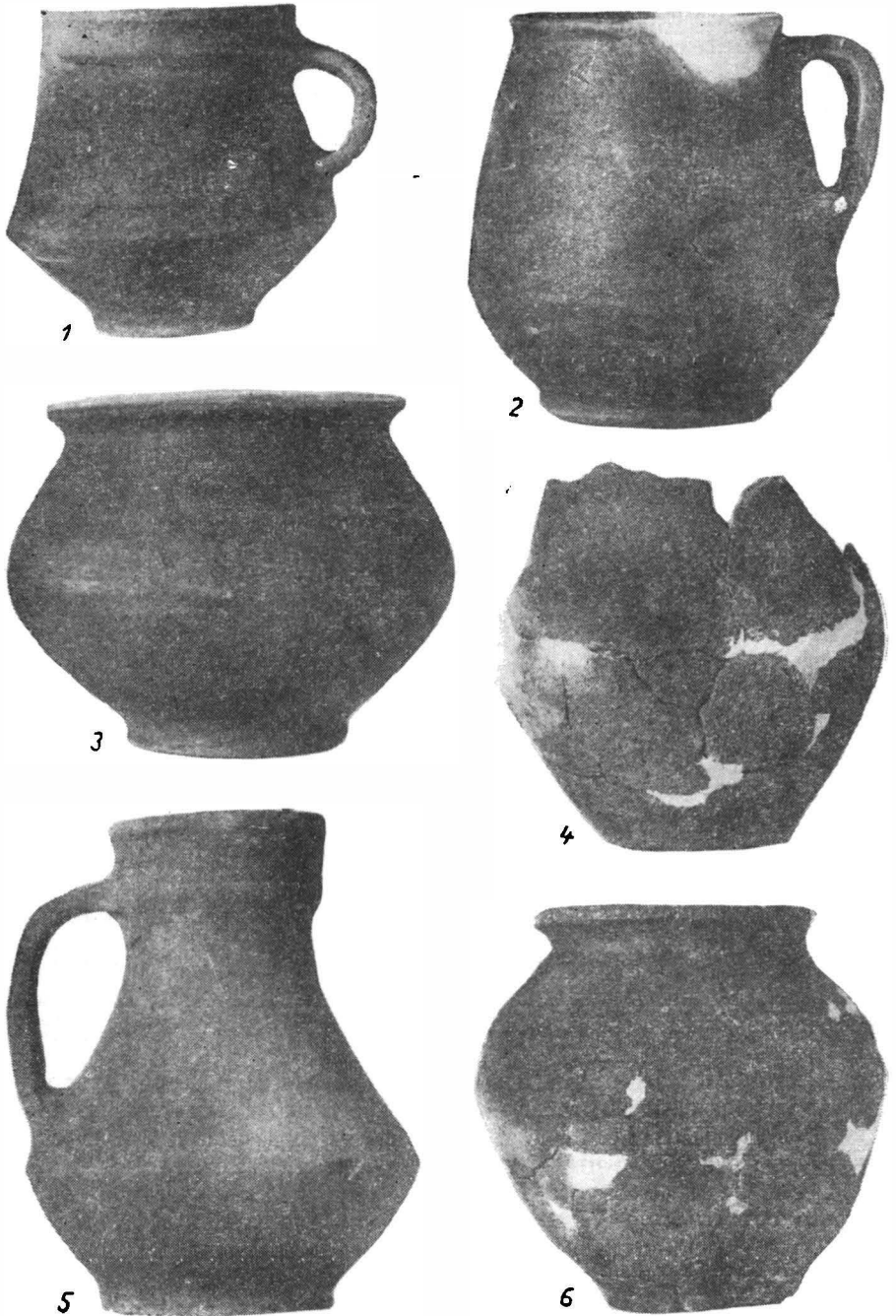


Fig. 2. — *Olteni*. Vase de lut lucrate cu roata, descoperite în mormintele de înmormântare.

lurile despre care s-a vorbit mai sus nu se deosebesc cu nimic de cele întâlnite în celelalte cimitire contemporane. Orientarea, așezarea scheletelor, dispoziția inventarului în morminte, sau ritualul folosit la mormintele de incinerare



Fig. 3. — Olteni. Obiecte de bronz și mărgelile de sticlă găsite în mormintele de înmormântare.

apar întocmai ca în toată aria de cultură de tip Sântana-Cerneahov. Față de necropolele din zona cuprinsă între Turlești și Cărlăți și cu care se leagă nu numai cultural ci și regional, descoperirile de la Olteni

prezintă totuși unele particularități, ce se cer a fi rezolvate. În primul rînd, referitor la cele două rituri de înmormîntare, se constată, deocamdată, că incinerării sînt mult mai numeroși decît inhumații. Caracterul cercetărilor de pînă acum de la la Olteni nu ne permite să vorbim însă despre un raport precis între cele două rituri. Indiferent însă de numărul la care s-ar ridica pe viitor mormintele de inhumație, un fapt rămîne cert și anume că numărul mormintelor de incinerare de la Olteni este mai

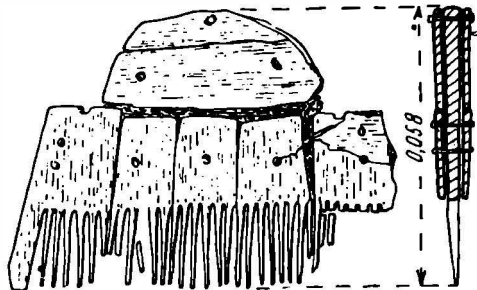


Fig. 4. — Olteni. Pleptene de os găsit în M. 39 (inhumație).

mare decît cel întîlnit în principalele necropole din Cîmpia Munteană, în care s-au făcut cercetări mai ample, cum este cazul la Spanțov¹ și Independența², unde incinerarea apare aproape ca ceva incidental. O apropiere sub acest aspect se poate face doar cu necropola de la Tîrșor³.

În al doilea rînd se constată că la Olteni toate mormintele de inhumație apar la adîncimi cuprinse între 0,80 și 1,10 m, în timp ce la Spanțov, Independența, Cacaletți etc., acestea se întîlnesc de obicei la aproximativ — 1,50 m și ajung aproape pînă la — 2,50 m. Totodată se remarcă, pentru moment, lipsa străchinilor din mormintele de inhumație. De asemenea, lipsește ornamentul stampilat de pe vasele găsite în mormintele de inhumație; acest ornament îl constatăm, deocamdată, numai la ceramica din mormintele de incinerare.

Asupra datării cimitirului de la Olteni nu credem că este cazul să mai insistăm. Integrîndu-se în seria necropolelor de tip Sintana-Cerneahov, el se datează astfel în secolul al IV-lea e.n. Unele elemente ale inventarului, printre care și fibulele, ar pleda pare-se în favoarea plasării lui spre mijlocul secolului respectiv.

Problema originii etnice a celor înmormîntați la Olteni rămîne să fie rezolvată în viitor. Concluzia la care ajunseseam inițial, pe baza primelor descoperiri, și anume că avem de-a face cu o populație în întregime au-

¹ B. Mitrea și C. Preda, *Șantierul Spanțov*, în *SCIV*, IV, 1—2, 1953, p. 228—236; C. Preda, *Cimitirul prefeudal de la Spanțov*, în *Materiale*, V, 1959, p. 167—171. Din cele aproape 70 de morminte descoperite pînă acum la Spanțov, mai puțin de zece sînt de incinerare.

² B. Mitrea și N. Anghelescu, *Săpăturile de salvare de la Independența*, în *Materiale*, VII, p. 495—500.

³ Gh. Diaconu, *op. cit.*; idem, *Considerații preliminare asupra necropolei de la Tîrșor din sec. III—IV e.n.*, în *SCIV*, XI, 1, 1960, p. 55—60; idem, *Șantierul arheologic Tîrșor*, în *Materiale*, VIII, 1962, p. 537—540.

tohtonă¹, nu se mai poate menține în urma noilor cercetări. Prezența inhumaiilor, ca și folosirea anumitor practici funerare la incinerati, comune celor mai multe cimitire de acest tip, ne determină să considerăm că populația de la Olteni nu se deosebește prea mult din punct de vedere etnic de purtătorii culturii Sintana de Mureș-Cerneahov, în general.

Fără îndoială că este greu să se facă precizări mai exacte în legătură cu această problemă. Materialele descoperite nu ne permit decât să ne menținem la unele formulări cu caracter mai general. Ceramica de pildă, printre care nu întâlnim decât vase lucrate cu roata, nu se deosebește față de cea descoperită în celelalte necropole din Cîmpia Munteană, decât în mică măsură. Ea nu prezintă vreo particularitate care să o situeze în afara fondului principal al culturii Sintana-Cerneahov. Părerea exprimată recent de cercetătorul maghiar Bona István, că unul din vasele de la Olteni este de origine taifalică², nu are nici un temei. Vasul în discuție, pe care autorul amintit îl consideră un vas cu etaj, este în realitate o cană cu toartă, frecvent întâlnită în complexele Sintana-Cerneahov.

În favoarea prezenței certe a taifalilor în necropola de la Olteni s-a pronunțat de curind Gh. Diaconu. Opinia sa se sprijină în principal pe faptul că ritualul folosit la incineratie, în care se include și arderea secundară a vaselor-ofrandă, este un obicei specific taifalilor³. Desigur că părerea respectivă merită atenția cuvenită și nu este de loc exclus ca ea să se dovedească pe deplin justificată. Pentru aceasta însă este nevoie să se explice împrejurarea că morminte de incineratie cu ritual similar, adică cu obiectele și vasele arse o dată cu cadavrul, s-au descoperit aproape în toate necropolele de tip Sintana-Cerneahov, atît în cele din Cîmpia Munteană, cît și în cele din R.S.S. Moldovenească și R.S.S. Ucraineană, pînă la Nipru⁴. Potrivit datelor arheologice ar urma să admitem că în toate necropolele cu morminte de incineratie, care au inventarul trecut prin foc, se află elemente etnice din rîndul taifalilor. Întrucît pentru necropola de la Olteni nu avem și alte argumente însemnate, ca arme și obiecte de fier, care să dovedească prezența taifalilor printre cei înmormîntați în acest cimitir, socotim, în ceea ce ne privește, că este mai bine să ne menținem la ideea, deja schițată mai sus, că la Olteni se află o populație care din punct de vedere etnic nu se deosebește prea mult, sau poate de loc, de cea pe care o întâlnim în principalele necropole descoperite în regiunea de azi a Munteniei — de tip Sintana-Cerneahov — în sinul căreia ar putea să existe și unele elemente etnice din rîndul taifalilor.

CONSTANTIN PEDA

¹ Constantin Preda, *Cimitirul de la Olteni și unele probleme privind cultura materială a sec. IV e.n. pe teritoriul R.P.R.*, în *SCIV*, X, 2, 1959, p. 355—367.

² Bona István, în *AĒ*, 1961, 2, p. 205.

³ Gh. Diaconu, în *Dacia*, N. S., V, 1961, p. 427; idem, *Date arheologice cu privire la taifali*, în *Dacia*, VII (în pregătire).

⁴ M. A. Tihanova, în *SA*, 4, 1957, p. 168—194; G. B. Fedorov, în *MIA*, 82, 1960, p. 253—302; idem, în *MIA-Chișinău*, 1960, p. 221 și urm.; E. A. Rikman, în *MIA-Chișinău*, p. 197—217; M. I. Braicevski, *Романы*, în *MIA*, 82, p. 100—147; E. V. Mahno, în *MIA*, 82, p. 9—83; I. V. Kuharenko, în *SA*, XXII, 1955, p. 125—152; E. A. Sîmonovici, în *MIA*, 28, p. 192—238.

НОВЫЕ ДАННЫЕ В СВЯЗИ С МОГИЛЬНИКОМ IV В. Н.Э. ИЗ ОЛТЕНИ

РЕЗЮМЕ

Открытие в 1958 г. могильника IV в.н.э. в Олтени (Бухарестская обл.), на котором были обнаружены только погребения с трупосожжением, потребовало проверочных раскопок. Таким образом, в апреле 1961 г. были проведены новые исследования. Были сделаны три разреза и в результате открыты два погребения с трупосожжением и пять с трупоположением. Общее число погребений, раскопанных на могильнике в Олтени, возросло до 39; 34 из них — с трупосожжением, а 5 — с трупоположением (рис. 1).

Погребения с трупосожжением содержали кальцинированные кости, положенные в урну или прямо в яму; и в том и в другом случае отмечаются позднейшие повреждения.

На фрагментах керамики видны следы вторичного обжига.

Погребения с трупоположением содержат находящиеся на глубине 0,80 — 1,10 м костяки, лежащие на спине и ориентированные с северо-северо-востока на юго-юго-запад. Инвентарь погребений содержал глиняные сосуды, сделанные на кругу из высококачественного серого теста или из комковатого теста (рис. 2), фибулы, бронзовые пряжки, костяные гребни (рис. 4) и бусы из стекловидной массы (рис. 3).

Новые исследования доказали, что и в Олтени речь идет о могильнике с двойным обрядом, включающемся с культурной точки зрения, а возможно и с этнической, в огромный ареал распространения могильников типа Сынтана де Муреш-Черняхов.

ОБЪЯСНЕНИЕ РИСУНКОВ

Рис. 1. — *Олень*. Погребение с трупоположением *in situ*.

Рис. 2. — *Олень*. Сделанные на кругу глиняные сосуды, найденные в погребениях с трупосожжением.

Рис. 3. — *Олень*. Бронзовые предметы и стеклянные бусы, найденные в погребениях с трупоположением.

Рис. 4. — *Олень*. Костяной гребень, найденный в погребении М. 39 (с трупоположением).

NOUVELLES DONNÉES AU SUJET DE LA NÉCROPOLE D'OLTENI DU IV^e SIÈCLE DE NOTRE ÈRE

RÉSUMÉ

La découverte en 1958 à Olteni (région de Bucarest) d'une nécropole datant du IV^e siècle de notre ère et ne renfermant que des sépultures à incinération, imposait de nouvelles fouilles destinées à vérifier ce fait. Aussi furent-elles prévues pour avril 1961. Les recherches sup-

plémentaires ont consisté en d'assez larges sondages. On a fouillé à cette occasion trois sections et découvert deux tombes à incinération et cinq à inhumation. Le nombre total des sépultures de la nécropole d'Olteni s'élève ainsi à 39, dont 34 à incinération et 5 à inhumation (fig. 1).

Les sépultures à incinération consistaient en ossements calcinés, déposés à même l'urne ou directement dans la fosse; on constate dans les deux cas des dérangements ultérieurs.

Les fragments céramiques présentent des traces de cuisson secondaire.

Les squelettes des tombes à inhumation sont enterrés à des profondeurs variant entre 0,80 m et 1,10 m, couchés sur le dos et orientés NNE—SSO. L'inventaire qu'on y a découvert comprend des vases de terre exécutés au tour, d'une fine pâte grise ou grumeleuse (fig. 2), des fibules et des boucles de ceinture en bronze, un peigne en os (fig. 4) et des perles faites d'une matière vitrifiée (fig. 3).

Ces nouvelles recherches ont prouvé qu'à Olteni également on a à faire à une nécropole bi-rituelle, qui s'intègre du point de vue culturel et probablement ethnique aussi dans la vaste aire de dispersion des nécropoles du type Tcherniakhov-Sintana de Mureș.

LÉGENDE DES FIGURES

Fig. 1. — Olteni. Sépulture à inhumation *in situ*.

Fig. 2. — Olteni. Vases de terre exécutés au tour, découverts dans les sépultures à inhumation.

Fig. 3. — Olteni. Objets de bronze et perles de verre trouvés dans les sépultures à inhumation.

Fig. 4. — Olteni. Peigne en os recueilli dans la tombe M. 39 (à inhumation).

