

MORMÎNTUL DE CĂLĂREȚ NOMAD DESCOPERIT LA CURCANI

(jud. Ilfov)

DE

M. SÂMPETRU și D. ȘERBĂNESCU

În toamna anului 1968 când am întreprins cercetări arheologice într-o așezare din secolul al IV-lea e.n. de pe teritoriul comunei Curcani, în punctul Potcoava, în cursul operațiunii de urmărire a conturului unei locuințe, s-a observat că limita acesteia era tăiată de o groapă în partea de sud-est. S-a procedat atunci la înlăturarea stratului de arătură, gros de circa 0,30 m, sub care a apărut groapa a cărei umplutură de pământ cenușiu deschis, cu pete gălbui, se deosebea net de cel din locuință. S-a trecut apoi la secționarea longitudinală a gropii în scopul obținerii unui profil și a eventualelor elemente de datare corespunzătoare. Datorită unor cauze obiective s-a sistat săpătura și s-a astupat în aceeași zi.

Amintim că locul unde s-a făcut descoperirea se află la marginea de miazăzi a satului Curcani (fig. 1) și este mărginit spre sud de îngrăditura gospodăriei locuitorului Necula I. Grigore, iar spre nord de drumul de la marginea satului ce se bifurcă, continuând în ocol către sud. Cealaltă ramură a bifurcației este drumul ce duce spre Mitreni, care începe aici și coboară de pe terasă pe pantă în lunca joasă a Dunării. Spre nord, dincolo de această uliță de sat, se află malul cărămidărilor, tăiat aproape vertical acum și încă puțin mai încolo, oglinda lacului Potcoava și malul opus, cu case marginașe, acoperit cu vii spre răsărit, nu departe de linia ferată București-Oltenița.

În 1969, în toamnă, s-a redeschis secțiunea A'' ce fusese trasată și începută în 1968. În umplutura din partea sudică a gropii, cu excepția colțului de sud-est, începând de la 0,80 m adâncime, au început să apară oase de om, fragmentare, iar la 1 m adâncime s-a găsit și o bucată de maxilar inferior omenesc. În această parte groapa avea un contur neregulat, iar pământul de umplutură era afinat și prăfos, de culoare cenușie-închisă. Ceva mai jos, la 1,40 m adâncime s-au găsit alte oase de om, tot risipite, între care un fragment de os de la antebraț, iar ceva mai sus două metapodii de cal, rupte la câte un capăt. La 1,66 m adâncime, în colțul de nord-vest al gropii era așezat un craniu de cal cu botul spre vest-sud-vest. Lângă el se aflau două oase de cal de la picioare, iar sub acestea, separate de un strat de pământ de umplutură veche, de 0,15 m grosime, alte două oase de cal de la picioare, așezate tot în linie și paralel unul față de altul și față de cele de deasupra, care le suprapuneau. Toate patru erau retezate

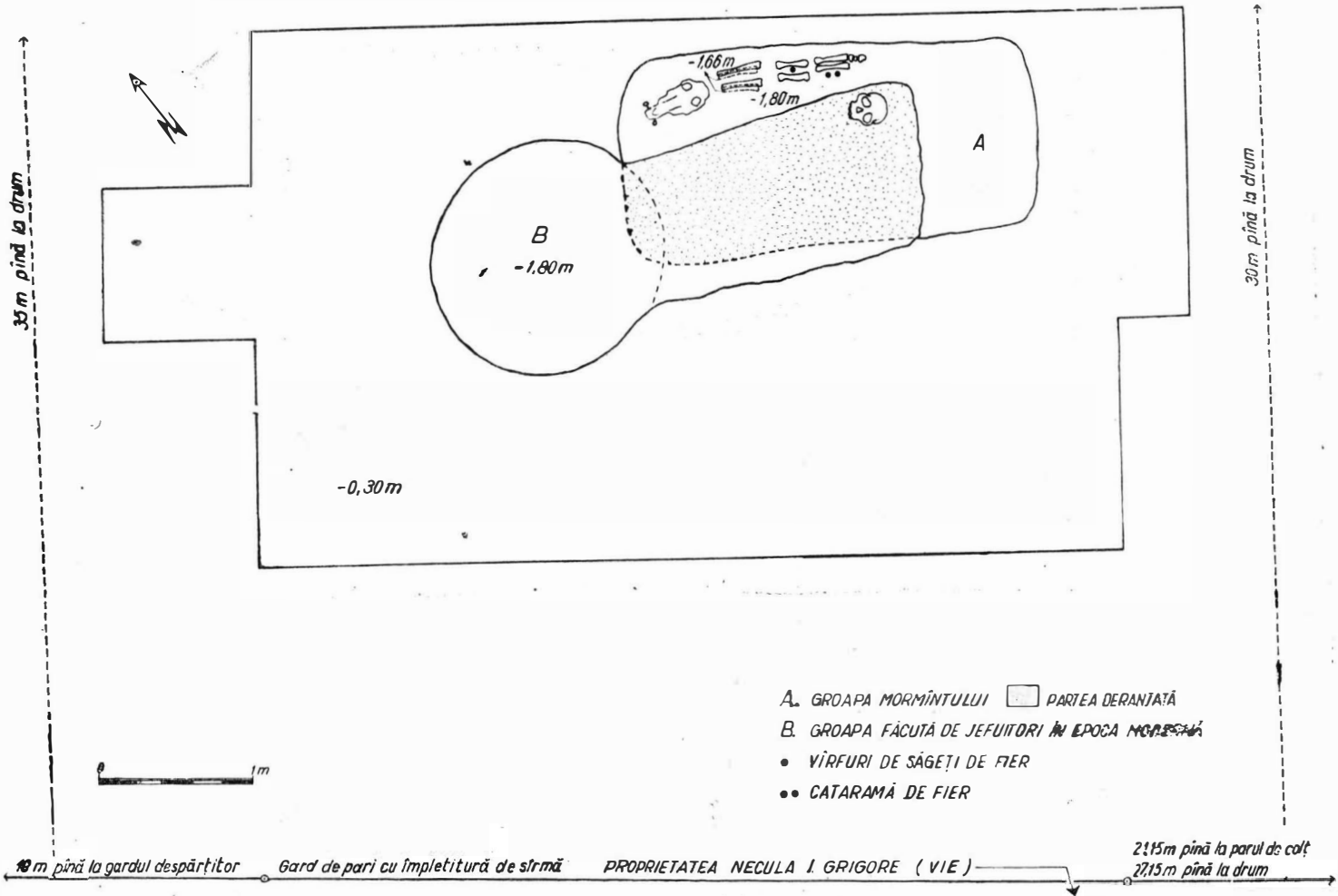


Fig. 1. — Secțiunea A'. Mormintul de călăreț nomad. A, groapa mormintului; B, groapa făcută de jefuitori în epoca modernă; •, vîrfuri de săgeți de fier; ••, cataramă de fier.

la capete¹. Urmau tot în aliniere, la același nivel cu oasele din rîndul de jos, încă două oase de cal, de la picioarele din față, așezate în lungși paralel. Între acestea se aflau, alături una de alta, patru vîrfuri de săgeți de fier. În continuare au fost găsite, de asemenea așezate în lungul peretelui nordic al gropii, la 0,20 m distanță de acesta, încă două oase de cal, de la picioarele dinapoi, cu falangă; se pare că unul a avut și copita, care s-a fărîmițat. Lîngă ele zăcea o cataramă de fier. În imediata apropiere a ultimelor oase de cal, la 0,30 m distanță spre sud de acestea, a fost descoperit un craniu de om iar în dreptul craniului un fragment ceramic din secolul al X-lea e.n., din specia cenușie, ornamentat cu linii lustruite. Craniul a fost găsit cu fața în sus, îndreptată spre vest, la adîncimea de 1,80 m, la același nivel cu oasele de cal din rîndul de jos. Lîngă craniu s-au găsit vertebre și rotule de om, risipite. Alte cîteva oase de om (două oase de la mînă), dinți, vertebre, falange, parte din ele rupte, s-au găsit în partea sudică a gropii mormîntului.

La craniul de cal s-a găsit între maxilare, o zăbală de fier făcută dintr-o singură vergea, cu inele la capete. Fiind puternic oxidată s-a rupt. În afară de elementele prezentate mai sus, nu s-a mai aflat în groapa mormîntului nici un alt material osteologic sau de inventar. Apărea evident, că mormîntul fusese parțial răscolit într-o epocă mai tîrzie, cu scopul de a fi jefuit. Faptul că oasele de cal, depuse ritual, nu au fost deranjate (cu excepția a două metapodii) se explică prin împrejurarea că se aflau așezate lăturalnic, în lungul peretelui nordic al gropii mormîntului și nu au fost sesizate de cei care întimplător (cu ocazia săpării unei gropi-clopot, cum sînt destule în preajmă, dacă tumulul nu mai exista), sau intenționat (în scopul căutării de comori, dacă presupunem că movila mai era atunci cînd a fost deranjat mormîntul) au săpat în acest loc și au dat foarte probabil peste craniul uman, urmărind scheletul în continuare și rāvășindu-l complet, deoarece dintre oasele scheletului omenesc rămase în groapă și descoperite de noi, nici unul nu se mai afla în poziție anatomică. Locul ce-l ocupa scheletul omenesc, mai mult de jumătate din lățimea gropii (de formă dreptunghiulară, cu colțurile rotunjite), a rămas deci gol în planul mormîntului.

Judecînd după locul în care am descoperit craniul de om (așa cum l-am aflat noi), la 1 m distanță de peretele estic al gropii de mormînt (măsurătoare luată la nivelul de zăcere) și foarte aproape de peretele nordic al acesteia (la 0,50 m) și de oasele de cal ultime (la 0,30 m), rezultă o poziție excentrică, care ar duce prin trasarea unui ax ideal, de la craniu spre vest, la „încălecarea” parțială a oaselor de cal de către scheletul uman ceea ce (și din considerentele expuse mai sus) ne-a dus la concluzia că nici craniul nu se afla în poziția de îngropare inițială.

În groapa mormîntului, atît în partea nederanjată, unde se aflau oasele de cal, lîngă craniul de cal și pe oasele acestuia, cît și în partea deranjată, chiar lîngă craniul uman (deci la adîncimile de 1,66 m—1,80 m) s-au găsit cioburi de vase ceramice din trei epoci diferite și anume : a) fragmente ceramice din latène-ul getic, cu briu alveolar, din secolul al IV-lea î.e.n.; b) cioburi din pastă „ciment”, aparținînd culturii Sintana de

¹ Cele patru oase de cal de la picioare, găsite lîngă craniu, nefiind dimensionabile, deoarece erau retezate la capete, nu au fost incluse în studiul alăturat.

Mureș-Cerneahov (din care unul chiar lângă craniul de cal) și un fragment de chirpic cu impresiuni de nuiele; c) cioburi aparținând culturii Dridu, databile în secolul al X-lea e.n. din ambele specii, atât cea brună-roșcată, cu decor incizat în linii orizontale și în val, cât și din specia cenușie-închisă, cu pereții relativ groși și decor în linii lustruite, orizontale sau verticale (vezi fig. 2/1, 2, 3, 4). Un ciob cu decor lustruit în linii verticale, pe fond castaniu deschis, din varianta cu ardere oxidantă (fig. 2/5), găsit în groapa mormintului în partea răscolită de jefuitori, lângă craniul omenesc, la adâncimea de 1,80 m, se întregeste cu un alt fragment găsit în groapa modernă (la adâncimea de 1,60 m) făcută lângă mormint prin care s-a și pătruns (fig. 2/7). Tot din groapa făcută de jefuitori, provine și un fragment din pastă de culoare brună-roșcată, cu decor incizat (fig. 2/6).

În afara gropii de mormint au fost găsite la adâncimea de 0,30—0,35 m, în extinderile de câte 1 m lungime, făcute spre est și spre vest, pentru completarea profilului, alte fragmente ceramice aparținând culturii Dridu: un fragment din specia brună-roșcată cu decor incizat și trei cioburi cu pereții groși din categoria de ceramică neagră-cenușie, cu decor în linii lustruite orizontale, între care și un profil de gură de vas. Deoarece în jurul gropii de mormint nu s-a mai găsit stratul corespunzător culturii Dridu, se poate aprecia că aceste cioburi au rămas de la baza stratului medieval timpuriu, pe suprafața stratului din secolul al IV-lea, unele poate purtate și de plug.

Situația stratigrafică străpunsă de groapa de mormint este identică cu cea constatată și în celelalte secțiuni trasate mai înainte în acest punct, în apropierea gropii mormintului de călăreț. În secțiunile A, B și caseta B', de lângă secțiunea B, a fost înregistrată o succesiune de trei strate de cultură. Primul de jos în sus, este un strat reprezentând latène-ul getic, suprapus de un strat de locuire aparținând culturii Sîntana de Mureș-Cerneahov, după care urmează cel al culturii Dridu. În legătură cu acesta din urmă facem mențiunea că a fost înregistrat numai într-o anumită zonă din cuprinsul secțiunii A și anume doar baza acestui strat format din pământ negru lucios. În secțiunea B nu a fost găsit, decît tot ca rămășiță în caseta B'; în jurul gropii mormintului de călăreț din suprafața A' nu s-a mai păstrat, după cum s-a spus. Totuși, urmele de locuire din cultura Dridu și mai ales materialele ceramice găsite sînt numeroase, fapt ce arată că în acest punct stratul medieval timpuriu a avut o grosime destul de mare, ceea ce constituie un indiciu suficient pentru o locuire de tip Dridu în acest loc. În urma lucrărilor din epoca modernă, prin amenajarea acestei suprafețe dintre drumul de țară și gardul caselor, ca arie de treier, prin săparea stratului de pământ superficial de către locuitori, aproape în fiecare an, în vederea aprovizionării cu pământ pentru nevoile gospodărești cât și prin arăturile anuale ce nivelau terenul prin raderi succesive, s-a ajuns la situația consemnată mai sus. Cioburile mari găsite în caseta B', de pildă, aparținând culturii Dridu (fig. 3), cât și o rămășiță din partea de jos a stratului acestei culturi, înregistrată în secțiunea A, pe o suprafață de cîțiva metri pătrați, la mică distanță de groapa de mormint a călărețului nomad, sînt o dovadă că ne aflăm pe locul unei așezări de tip Dridu, iar bordeiele acesteia ar putea fi surprinse în săpăturile viitoare, cu toate că stratul de cultură a fost ras. În cele mai multe cazuri, cioburile culturii Dridu au fost găsite presărate pe nivelul din secolul

al IV-lea e.n., aflat la 0,22 m—0,30 m sub arătură. Se poate considera deci de pe acum ca foarte probabilă îngroparea călărețului nomad chiar în cuprinsul așezării, după părăsirea acesteia de către locuitori, la apariția nomazilor.

Groapa făcută inițial de jefuitori se afla la vest de groapa călărețului nomad și era de formă oarecum tronconică, cu rotunjire la bază după sistemul gropilor-clopot de bucate, ajungând la 1,50 m diametru. Adâncimea acestei gropi este de 1,80 m, la fel cu cea constatată la groapa mormîntului de călăreț. În umplutura gropii din epoca modernă, ce prezenta alternanțe de pământ galben și pământ negru, s-au descoperit, în afară de fragmentele ceramice amintite deja, bucăți de chirpic și cioburi din secolul al IV-lea e.n., precum și un ciob din perioada modernă. Desigur că groapa săpată mai întâi a nimerit doar cu o parte din circumferință groapa mormîntului și după reperarea întâmplătoare a craniului de om, a fost extinsă spre est, în lungul scheletului. Precizăm că în ziua de azi nu mai există nici o urmă de movilă în acest punct situat la marginea satului, atît pe locul unde s-a descoperit mormîntul, cît și împrejur.

În legătură cu inventarul mormîntului precizăm că s-au păstrat numai obiectele depuse o dată cu capul și picioarele calului, deci cele găsite de noi în partea nederanjată a mormîntului. Toate aceste obiecte sînt din fier, și reprezintă o zăbală, o cataramă și patru vîrfuri de săgeți, din care au putut fi recuperate două.

Zăbala este făcută dintr-o bară simplă, fără îndoitură, prevăzută la capete cu ochiuri prin care erau petrecute inele mobile rotunde. Dimensiunile zăbalei luate pe obiectul încărcat de rugină sînt : 14,8 cm lungime, fără inele ; grosimea vergelei de fier a zăbalei este de 1,4 cm și corespunde cu grosimea inelelor, de cîte 1,4 cm fiecare. Diametrul exterior al inelelor este de 4,3 cm. În secțiune, bara este de formă patrulateră, turtită, iar inelele sînt rotunde (fig. 4 și 6/4). Catarama de fier (fig. 5 și 6/1), găsită lîngă oasele de cal de la picioarele posterioare (ce se aflau cu copita spre est), este de formă ovală, cu excepția colțului sting de la bază, care este în unghi drept ; forma generală indică o cataramă cu latura de la bază dreaptă și subțire (de 5 mm lățime și 4 mm în secțiune), în părți și în față fiind ovală și mai lată (6 mm în părți, respectiv 7 mm lățime în față, în secțiune fiind tot de 4 mm). Dimensiunea cataramei este de $2,8 \times 2,8$ cm. Spinul este adus pe dedesubt pe latura de prindere a cataramei, iar la mijloc are o lăsătură în formă de șa ; baza spinului este mai lată și apare patrulateră în plan, iar vîrful este înălțat și se termină ascuțit. Lungimea spinului este tot de 2,8 cm.

Unul din vîrfurile de săgeți recuperate este foliform (fig. 5 și 6/2) și are lungimea de 7,4 cm din care 3,7 cm pedunculul, de secțiune rotundă. Pe peduncul se mai păstra încă lemn cu urme de impresiuni sub forma unor benzi paralele, late de 4 mm. Celălalt vîrf de săgeată are formă romboidală, cu vîrful ascuțit, iar pedunculul este oval în secțiune. Lungimea acestui vîrf de săgeată este de 10,4 cm, din care pedunculul are 3,7 cm. Pedunculul este încărcat la bază cu urme de lemn (fig. 5 și 6/3). Din alte două vîrfuri de săgeți nu s-au recuperat decît pedunculii.

Dat fiind că scheletul omenesc nu a fost găsit, ci doar resturi din el, *în situ* nefiind decît oasele de cal, urmează a se proceda la o reconstituire

parțială a tipului de mormînt, după elementele păstrate: axul gropii mormîntului, axul de îngropare a părților din trupul calului, depuse ritual după un anumit tipic și inventarul rămas. Situația înregistrată în cursul săpăturii noastre a fost expusă deja. Pornind de la aceasta, avem de la început un element cert în însuși axul gropii de mormînt care are orientarea vest—est (sau est—vest). Apoi, axul de orientare al resturilor de cal depuse în mormînt, începînd de la vest către est, cu capul așezat cu fața spre vest—sud-vest. Un alt element prețios constă în înșirarea acestora în lungul peretelui nordic al gropii, deci la stînga răposatului; locul ocupat de scheletul acestuia rămînînd gol în cazul de față în planul gropii mormîntului, în dreapta, după risipirea oaselor de către jefuitori. Doar craniul, plin de pămînt, era aruncat tot în groapă la circa 1,30 m distanță de locul inițial, cu fața spre apus, deci invers decum fusese îngropat. La spălare, ulterior s-a constatat că fusese despicat transversal în partea mediană, probabil cu ocazia răscolirii.

Obiectele de inventar (zăbala de fier găsită între maxilarele craniului de cal, vîrfurile de săgeți aflate între oasele de la picioare ale calului, catarama de fier de la chinga de șa de lîngă acestea) și ritualul în sine, reprezentat prin depunerea resturilor de cal (capul și picioarele tăiate), lîngă cadavru, luate împreună cu celelalte elemente citate mai sus, amintesc modul de îngropare tipic pentru populațiile tiurce nomade tîrzii.

Mormîntul studiat aici prezintă asemănări izbitoare cu cele de la Sarkel din necropola tumulară, în multe privințe². Remarcăm între altele așezarea resturilor de cal în stînga defunctului, în lungul peretelui gropii și punerea capului de cal pe un postament de pămînt. Și în acest caz, capul de cal a fost depus cu zăbala în gură; piesa este făcută dintr-o bară muștiuc, neîdoită, cu inele circulare la capete³. La Sarkel, răposații erau așezați în coșciuge de lemn sau îngropați fără sicrie⁴. La Curcani nu am găsit urme de lemn sau cuie de fier și conchidem că defunctul nu a avut coșciug.

După M.I. Artamonov, înmormîntările de la Sarkel-Belaia Veja din necropola de curgane, ar aparține uzilor, atribuirea lor cumanilor fiind exclusă⁵. Totodată autorul citat face o încadrare largă acestei necropole în secolele IX—XI e.n., legînd-o de înmormîntările de același fel și din aceeași vreme ale nomazilor din stepele din nordul Mării Negre⁶.

Modul de înmormîntare discutat mai sus (însoțit de zăbala fără îndoitură⁷) este considerat de către L.P. Ziablin și S.A. Pletneva, drept peceneg⁷. La S.A. Pletneva, această încadrare are la bază un criteriu

² M.I. Artamonov, *Саркел-Белая Вежа*, în *МИА*, 62, 1958, p. 76—77 și fig. 56.

³ *Ibidem*, p. 76 și fig. 57 de la p. 78. Din text nu reiese cu claritate dacă această zăbala a fost găsită în mormîntul reprodus la fig. 56 sau în altul.

⁴ S.A. Pletneva, *Кочевнический могильник близ Саркела-Белой Вежи*, în *МИА*, 109, 1963, p. 237.

⁵ M.I. Artamonov, *op. cit.*, p. 77 și 83.

⁶ *Ibidem*, p. 77.

⁷ L.P. Ziablin, *Археологические памятники кочевников X—XIV вв. Восточной Европы*, Moscova, 1952 (autoreferat), cf. L.S. Kuhareva, *Могильник кочевников у села Максимовка на Днепре*, în *Исследования по археологии СССР*, Leningrad, 1961, p. 201 și nota 13; S.A. Pletneva, *Печенеги, торки и половцы в южноурских степях*, în *МИА*, 62, 1958, fig. 2, stînga la p. 155 și p. 162, 164. După autoare, în Asia Centrală în teritoriul de baștină al uzilor, zăbala fără îndoitură nu se întîlnește niciodată (*ibidem*, p. 162). Pentru cele șase trăsături esențiale ale ritualului peceneg, *ibidem*, p. 153 și 155.

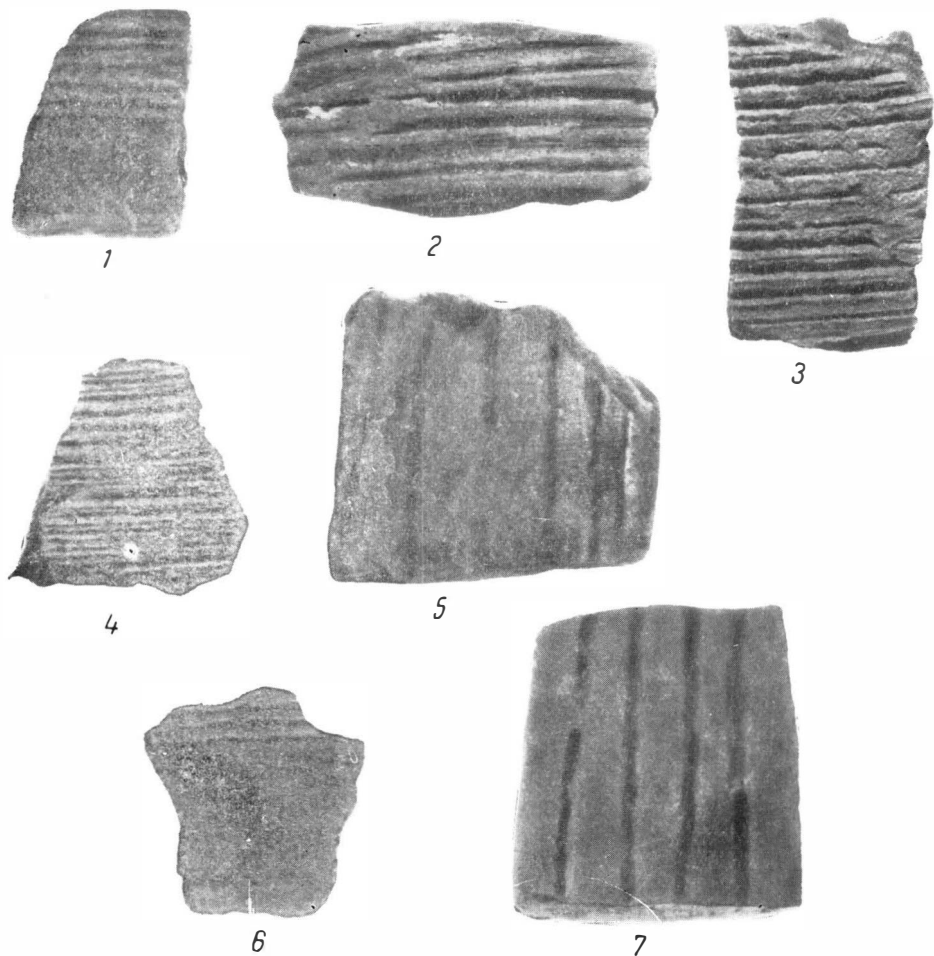


Fig. 2. — 1, 2, 3, 4, 5, 6, 7. Fragmente ceramice aparținând culturii Dridu, găsite în groapa mormintului de călăreț, la nivelul de zăcere (unele din partea nederanjată, altele din partea răvășită).

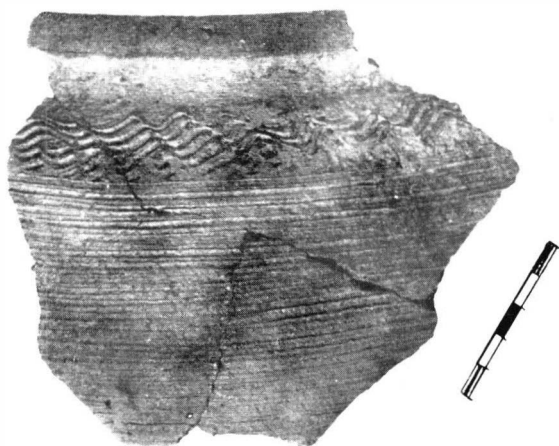


Fig. 3. — Ciob de vas-borcan (cultura Dridu), găsit în caseta B', la adâncimea de circa 0,30 m.



Fig. 4. — Zăbală de fier fără îndoitură, găsită la craniul de cal (mărimea 2/3).

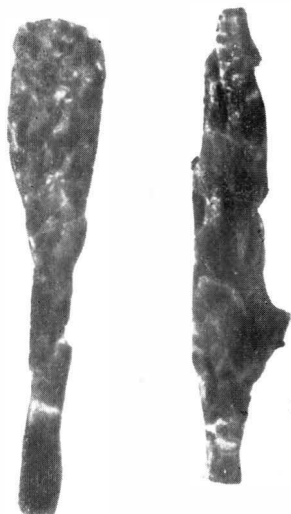


Fig. 5. — Cataramă de fier și virfuri de săgeți de fier din mormîntul de călăreț.

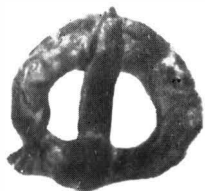
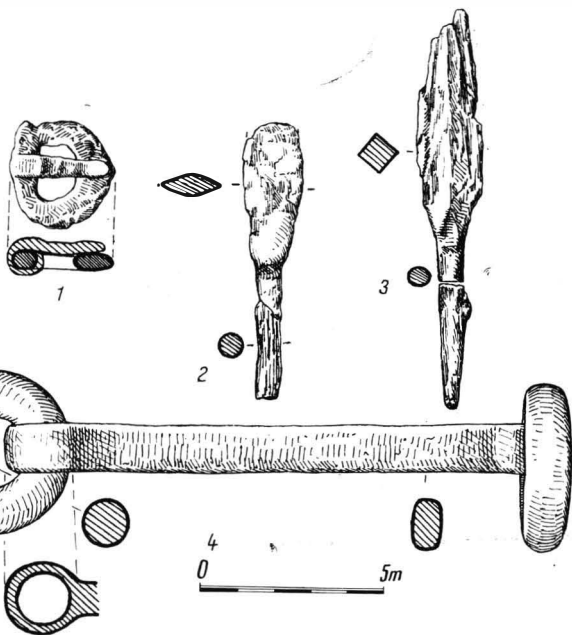


Fig. 6. — Zăbala, catarama și virfurile de săgeți aflate în mormînt.



selectiv, întemeiat pe existența simultană a șase trăsături diferite, convergente, tipul de zăbală, singur, neputînd constitui un argument decisiv în atribuirea unei înmormîntări sau alteia unui anumit grup de populații turcomane ce s-au perindat în stepele dintre Ural și Dunăre, în veacurile IX—X e.n. Comparînd datele din mormîntul studiat în acest articol, cu cele șase trăsături fixate de către S.A. Pletneva, constatăm că ele coincid în privința elementelor păstrate, cu excepția doar a adîncimii de îngropare, care nu poate fi, socotim noi, o problemă esențială. Răvășirea și împrăștierea oaselor scheletului omenesc au dus la dispariția unuia din factori, orientarea răposatului. Din exemplele cunoscute rezultă că acesta era așezat întotdeauna cu capul spre apus, invers față de orientarea capului de cal, așezat alături. Spațiul larg rămas în mormînt în dreapta oaselor de cal și lungimea gropii mormîntului trimit la o așezare a răposatului întins pe spate, cu capul la vest. Tumulul, care în cazul discutat aci, nu s-a păstrat, trebuie neapărat presupus. Lipsa tumulilor în șesul Munteniei la astfel de morminte se datorește întotdeauna unor cazuri fortuite, fapt ce nu trebuie să ne mai mire. Aplatizarea naturală și în cele mai multe cazuri lucrările agricole, făcute de la jumătatea secolului al XIX-lea încoace, au dus la ștergerea și raderea multor tumuli, despre care s-a păstrat doar amintirea în nume de locuri rămase pînă azi ⁸.

De la bun început, trebuie să precizăm că monumentele arheologice din această categorie, descoperite și consemnate pînă acum, sînt foarte puține. Dintre descoperirile de acest fel din Moldova, cea de la Bîrlad nu mai poate fi integrată studiului, spre a servi la o eventuală analiză comparativă, deoarece inventarul nu a putut fi recuperat, iar pentru cea de la Grozești ⁹, datele și materialele de inventar nu au fost încă publicate. Rămîn înmormîntările de la Holboca și Probotă.

Situația arheologică de la Holboca a fost parțial tulburată de lucrări de interes obștească înainte de începerea săpăturilor arheologice, iar din partea păstrată, nu rezultă, judecînd după ritual și materialele găsite, o posibilă încadrare a celor două morminte descoperite acolo în grupa nomazilor pecenegi. Mai întîi ne împiedică a face acest lucru orientarea răposatilor, așezați cu capul la răsărit, opusă celei obișnuită la pecenegi. Și apoi, inventarul a fost parțial publicat. Lipsa resturilor de cal, depuse ritual în mormînt alături de defunct, este de asemenea o trăsătură care nu poate fi atribuită ritualului peceneg care este bine cunoscut. Amintim că jumătate din movilă fusese tăiată cu prilejul lucrărilor de cale ferată și șoseluire din 1950, iar scheletele au fost găsite chiar lîngă ruptura făcută de lucrările de terasament. Deci dacă au fost oase de cal în afara gropii de mormînt, le-a distrus săpătura făcută pentru calea ferată, însă chiar și în acest caz, depunerea rituală a resturilor de cal în afara gropii mormîn-

⁸ Scriitorul Alexandru Odobescu, care a colindat ca băiețandru pe Bărăgan cu vînătoriile dropii pe la jumătatea veacului trecut, ne-a lăsat o descriere măiastră a stepei acoperite de ierburi, punctată doar la orizont de movilele ce intrerupeau peisajul monoton: „În depărtare, pe linia netedă a orizontului, se profilează, ca moșoroaie de cîrțițe uriașe, movilele, a căror urzeală e taina trecutului și podoaba pustietății. De la movila Neacșului de pe malul Ialomiții, pînă la movila Vulturului din preajma Borceli, ele stau semănate în prelungul cîmpiei, ca sentințele mute și grîbovite sub ale lor bătrîneți” (*Pseudo-Kynehelikôs*, Craiova, [1932], p. 13—14).

⁹ Victor Spinei, *Unele considerații cu privire la descoperirile arheologice din Moldova din secolul al XII-lea pînă în prima jumătate a secolului al XIV-lea*, în *SCIV*, 21, 1970, 4, notele 77 și 78 la p. 606.

tului nu ar corespunde ritualului peceneg. De altfel, din text reiese că în gropile mormintelor 19 și 26 nu s-au găsit oase de cal. Observăm pe de altă parte, că unul din morminte este lipsit de inventar, iar în celălalt nu s-au găsit decât obiecte ce aparținuseră răposatului și deloc piese de harnașament. Mai ales lipsa zăbalei nu face posibilă comparația ce o încercăm¹⁰.

Mai rămîne deci să ne îndreptăm puțin atenția asupra mormintului de la Probota¹¹. Aici, fapt oarecum neobișnuit, întîlnim depunerea capului și a picioarelor de cal peste răposat; după S.A. Pletneva¹², acest obicei ar aparține uzilor. Nici în cazul de față nu s-a descoperit vreo zăbală, fapt ce îngreuiază determinarea apartenenței la o grupă nomadă anume a acestui mormînt.

În privința înmormîntărilor de nomazi în Muntenia, remarcăm că spre deosebire de cele din Moldova, la acestea s-au găsit zăbale în toate cele cinci morminte cunoscute nouă pînă acum, însă una nu a putut fi recuperată iar o alta nu a fost publicată. Pe de altă parte, aceste înmormîntări par a se grupa mai întîi teritorial, căci toate cinci au fost descoperite în cuprinsul aceluiași județ și apoi, dacă avem în vedere elementele ritualului de îngropare și inventarul, într-o anumită grupă de nomazi, și anume în cea pecenegă.

Mormîntul de la Jilava¹³ se încadrează în obiceiul pecenegilor și al uzilor de a îngropa resturi de cal¹⁴ și reprezintă un cenotaf. La Sarkel s-au găsit trei asemenea înmormîntări, fără schelet omenesc, însă însoțite de depuneri de arme și de alte obiecte ce se cuveneau răposatului, împreună cu calul, în lumea de apoi¹⁵. Atît tipul de zăbală¹⁶ cît și cel de lance¹⁷ de la Jilava se datează din secolele X—XI e.n., respectiv secolul al X-lea e.n., în stepele din nordul Mării Negre. Îngroparea s-a făcut într-un tell gumelnițean, deci caracterul tumular este asigurat prin aceasta, iar capul calului era orientat spre sud-vest¹⁸.

La Tangîru¹⁹, un călăreț nomad însoțit de resturi de cal (capul și picioarele) a fost înmormîntat tot într-un tell gumelnițean. Tipul de zăbală²⁰ și tipicul de îngropare a rămășițelor de cal în stînga răposatului, precum și celelalte trăsături, inclusiv caracterul mongoloid — europoid al celui îngropat acolo, fac posibilă încadrarea sa în grupul peceneg.

¹⁰ Ion Nestor și colaboratorii, *Șantierul Valea Jijiei*, în *SCIV*, III, 1952, p. 108, 111, și fig. 3, 14, 15; vezi și fig. 2, plan general.

¹¹ Em. Zaharia și N. Zaharia, *Sondaajul de salvare din necropola de la Probota*, în *Materiale*, VIII, 1962, fig. 603, 605 și fig. 5, 6, la p. 602, fig. 7, la p. 603, și fig. 8/1—8, la p. 604.

¹² S.A. Pletneva, *Печенеги, торки и половцы...*, în *MIA*, 62, 1958, p. 162 și tabloul 1 de la p. 163, coloana ultimă.

¹³ Dinu V. Rosetti, *Siedlungen der Kaiserzeit und der Völkerwanderungszeit bei Bukarest*, în *Germania*, 18, 1934, p. 209, nota 5, și fig. 3/1 și 2 de la p. 208.

¹⁴ S.A. Pletneva, *op. cit.*, p. 155, fig. 2, dreapta.

¹⁵ Idem, *Кочевнический могильник близ Саркела-Белой Вежи*, în *MIA*, 109, 1963, p. 237 și 239—240.

¹⁶ Idem, *Печенеги, торки и половцы...*, în *MIA*, 62, 1958, fig. 4/5 de la p. 158 (zăbala din curganul 305 de la satul Zelenki, reg. Kiev).

¹⁷ I.I. Leapușkin, *Памятники салтово-маяцкой культуры в бассейне р. Дона*, în *MIA*, 62, 1958, fig. 16 la p. 123 (dreapta) virf de lance rupt la bază.

¹⁸ Informație de la Dinu V. Rosetti.

¹⁹ D. Berciu, *Săpăturile arheologice de la Tangtru*, în *Materiale*, V, 1959, p. 152 și fig. 10/1 și 2. Însoțit de studiu osteologic de C. Maximilian și N. Haas, *Notă asupra materialului osos dintr-un mormînt din epoca feudală timpurie descoperit la Tangtru* (p. 155—161).

²⁰ S.A. Pletneva, *op. cit.*, fig. 4/5, p. 158.

La circa 4 km nord de Oltenița, în punctul „La Iordoc”, a fost descoperit un mormînt de copil înhumat după ritualul nomazilor, cu resturi de cal (craniu), așezate lângă cap, ceva mai sus. Scheletul copilului era orientat VNV—ESE. Din text reiese că din acest loc în care se aflau și morminte sarmatice, locuitorii luau pămînt pentru treburile gospodărești²¹. Desigur că au existat tumuli și aici, folosiți secundar de nomazi pentru înmormîntări.

O altă îngropare rămasă de la nomazii tiurci tîrzii este cea de la Movilița²². Din păcate mormîntul acesta a fost parțial distrus de lucrări nearheologice, iar inventarul n-a mai putut fi recuperat decît în parte. Ritualul și inventarul, atît cît s-a păstrat, îngăduie încadrarea mormîntului în grupa pecenegă. Zăbala nu a putut fi recuperată. Catarama de fier descoperită aici²³ este de formă patruleteră, cu laturile lungi îndoite spre înăuntru. Acest tip de cataramă apare aproape numai printre vestigiile primei grupe și este datat din secolele IX—X e.n.²⁴. Datarea acestor catarama, după autoare, s-ar face pînă la jumătatea secolului al X-lea²⁵ în stepele nord-pontice.

Obiectele de inventar din mormîntul descoperit la Curcani își găsesc analogii suficiente în spațiul nord-pontic presărat cu popasuri pecenege pe o vastă întindere. De pildă, zăbala de fier (vezi fig. 4) dintr-o singură vergea cu ochiuri la capete este frecvent întilnită în curganele din regiunea Kiev, la Șandri, Krasnopolka și Zabara²⁶. Această piesă se înscrie în aceeași cronologie ca și zăbalele făcute tot dintr-o vergea neîndoită la mijloc, avînd însă capetele pentru prinderea inelelor, încovoiate ca niște cîrlige, de felul celor descoperite în regiunea Kiev la Zelenki²⁷ și la noi, în cîmpia munteană la Jilava și Tangiru²⁸.

În interpretarea făcută de către L.P. Ziablin²⁹, aceste zăbale cu bara muștiuc simplă se încadrează în antichitățile pecenege. S.A. Pletneva face aceeași atribuire și le situează în veacurile X—XI e.n., în clasificarea sa, însă luate împreună cu complexele respective³⁰.

Catarama de fier găsită în mormîntul de călăreț studiat aci (vezi fig. 6/1) se apropie mult ca formă de cele descoperite la Sarkel în stratul din perioada chazară³¹, deci de pînă la 965 e.n. Aceste catarama sînt tot ovale, cu baza rectangulară, și se aseamănă destul de mult și în detalii. Au latura de la bază mai subțire decît celelalte, iar spinul este patruleter la bază, la ambele catarama, iar cel indicat de autor la fig. 7/12 are în plus și o lășătură ca un fel de șa la mijloc și se termină în vîrf ascuțit, urcător și îngroșat, la fel cu cea descoperită în mormîntul de la Curcani.

²¹ Sebastian Morintz și Barbu Ionescu, *Cercetări arheologice în împrejurimile orașului Oltenița (1958—1967)*, în *SCIV*, 19, 1968, 1, p. 101.

²² Gh. Diaconu și Petre Diaconu, *Un mormînt de călăreț nomad din secolele XI—XII descoperit la Movilița*, în *SCIV*, 18, 1967, 1, p. 135—140.

²³ Idem, *op. cit.*, fig. 3/1, p. 137.

²⁴ S.A. Pletneva, *op. cit.*, p. 156, fig. 3/1, 4, 6 și fig. 4/11.

²⁵ *Ibidem*, p. 159.

²⁶ *Ibidem*, fig. 4/4, 6, 7, 8 la p. 158.

²⁷ *Ibidem*, fig. 4/5, p. 158.

²⁸ Vezi mai sus, notele 13, 19.

²⁹ L.P. Ziablin, *op. cit.*, cf. L.S. Kuhareva, *op. cit.*, p. 201.

³⁰ S.A. Pletneva, *op. cit.*, fig. 4 p. 158 și p. 155.

³¹ S.S. Sorokin, *Железные изделия Саркела-Белой Вежи*, în *МИА*, 75, 1959, p. 150 și fig. 7/11; 7/12 (în special); vezi și fig. 1/1, 1/2 și 7/3.

Mai sînt și altele însă care se apropie doar ca formă de cea descoperită de noi, însă au spinul foarte asemănător; acestea au fost scoase din săpăturile efectuate în așezarea fortificată de pe malul drept al Donului de la stanița Țimlianskaia ³². După autor, aceste obiecte de fier sînt întotdeauna identice ca formă cu cele găsite în necropola de la Saltovo și din alte locuri ³³. Reprezintă aproape sigur, după părerea noastră, o formă mai timpurie a aceluiași tip.

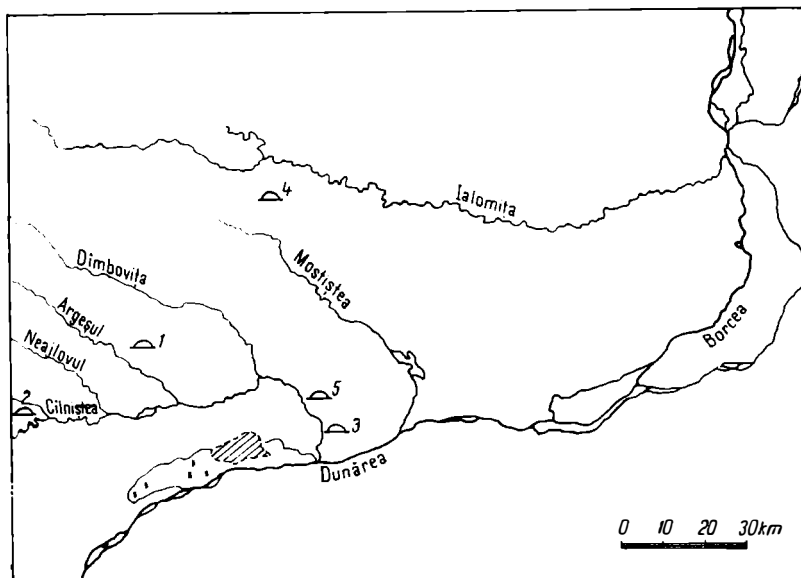


Fig. 7. — Înmormîntări pecenege din Clujia Munteniei: 1, Jilava; 2, Tangru; 3, Oltenița („La Iordoc”); 4, Movilița; 5, Curcani.

Pentru virfurile de săgeată de la Curcani, găsim analogii tot în locurile sus-amintite. Exemplarul foliform de secțiune elipsoidală (vezi fig. 6/2), cu virful bont, se aseamănă cu unul de la Sarkel tot din perioada chazară a vieții cetății ³⁴; dispunem de o piesă de același fel și din așezarea fortificată de pe malul drept de la Țimlianskaia ³⁵, doar că acesta este de dimensiuni mai mici. Un alt virf de săgeată descoperit la Curcani are secțiunea romboidală (fig. 6/3) cu patru muchii și se aseamănă cu două piese descoperite la Sarkel, de același tip ³⁶. Un virf de săgeată de fier romboidal s-a găsit și la Movilița, însă este de dimensiuni mici.

Desigur că limitele cronologice valabile pentru materialele arheologice rămase de la nomazii tiurci, în zona de stepă din nordul Mării Negre,

³² I.I. Leapușkin, *op. cit.*, fig. 15, p. 122.

³³ *Ibidem*, p. 119.

³⁴ S.S. Sorokin, *op. cit.*, p. 148 și fig. 6/12.

³⁵ I.I. Leapușkin, *op. cit.*, fig. 16 p. 123, al șaselea exemplar din rîndul de jos.

³⁶ S.A. Pletneva, *op. cit.*, fig. 3/6, p. 157. Redate miniatural în desen, ceea ce îngreuează comparația; cel din stînga are desigur pedunculul rupt. Pentru cele romboidale vezi și la S.S. Sorokin *op. cit.*, p. 148 și fig. 6/13.

suferă unele modificări față de relicvele de același fel, descoperite în Bărăgan și în restul cîmpiei Munteniei, cum este cazul cu mormîntul de la Curcani și cu celelalte din Ilfov, în funcție de relațiile izvoarelor istorice cu privire la limita stăpînirii pecenege, spre vest, la un moment dat.

În concluzie, socotim că mormîntul de călăreț nomad de la Curcani se datează, avînd în vedere inventarul, cît și ceramica din stratul de cultură Dridu, pe care l-a străpuns (datare coroborată și cu materialele ceramice din așezarea culturii Dridu, situată tot la Curcani în punctul Moara și care se plasează în secolul al X-lea e.n.) în ultimul sfert al secolului al X-lea. La această datare restrînsă trimit și relațiile lui Constantin Porfirogenetul ³⁷ din *De Administrando Imperio* cu privire la limita de vest a stăpînirii pecenege la Dunăre în vremea sa cît și o sumă de argumente apărute în timpul din urmă în istoriografia problemei ³⁸.

Întemeindu-ne pe elementele menționate în cadrul expunerii noastre, considerăm că toate cele cinci înmormîntări aparținînd populației nomade tîrzii, descoperite în Muntenia și care se concentrează în cuprinsul jud. Ilfov, sînt pecenege ³⁹ (vezi harta la fig. 7).

TOMBE DE CAVALIER NOMADE DÉCOUVERTE À CURCANI (DÉP. D'ILFOV)

RÉSUMÉ

A l'occasion des recherches archéologique pratiquées dans un éta-bissement du IV^e siècle de n.è. situé à la limite sud du village de Curcani (dép. d'Ilfov), près du lac de Potcoava, on a mis au jour la tombe d'un cavalier nomade, détruite en grande partie par une excavation faite en vue du pillage.

La situation initiale de la sépulture n'est conservée que dans la partie nord de la fosse tombale, où l'on a trouvé des restes osseux (le crâne et les os des membres) et des parties d'un cheval, qui y avaient été déposé dans un but rituel. Le crâne était orienté en direction ouest—sud-ouest, cependant que les os provenant des membres étaient alignés à partir de celui-ci vers l'est. Entre les mâchoires du cheval on a trouvé un mors ; entre les os des membres, on a trouvé quatre pointes de flèches et, à proximité de celles-ci, une boucle, toutes également en fer.

³⁷ Constantin Porfirogenetul, *De administrando Imperio*, ed. Moravcsik-Jenkins, I, Washington, 1967, 38, 65—70, p. 174.

³⁸ S.A. Pletneva consideră că limita de vest a stăpînirii pecenege la Dunărea de jos, la jumătatea secolului al X-lea, cînd a scris Constantin Porfirogenetul lucrarea *De administrando Imperio* (948—952 e.n.), era Siretul (vezi S.A. Pletneva, *op. cit.*, fig. 1, p. 154). P. Diaconu, pronunțîndu-se ulterior în același sens, a urcat această datare pînă la anul 1000 (vezi Petre Diaconu, *Les Petchénègues au Bas-Danube*, București, 1970, p. 38, nota 94).

³⁹ Pînă acum cele patru morminte descoperite la Jilava, Tangîru, Oltenița și Movilița nu au fost atribuite unei anumite populații nomade sau au fost raportate global pecenegilor și cumanilor. Petre Diaconu în cele din urmă a încercat să atribuie mormîntul de la Tangîru, doar cu probabilitate pecenegilor, în timp ce nu se pronunță pentru cele descoperite la Movilița, Oltenița și Jilava (vezi *op. cit.*, p. 23, nota 39).

La partie sud de la fosse tombale, à l'exception de son angle sud-est, a été bouleversée par l'excavation due aux pilleurs, de sorte que tout ce que l'on a trouvé du squelette humain ce sont le crâne et quelques os — os de l'avant-bras, rotules, vertèbres, phalanges, etc. — éparpillés dans la fosse. Aucun des os appartenant au squelette humain ne se trouvait plus dans sa position anatomique normale. A la suite du bouleversement de la partie de la tombe occupée par le squelette d'homme (bouleversement dont le point de départ était une excavation circulaire découverte à l'ouest de la tombe et par où la pénétration avait eu lieu), l'élément essentiel que représente l'orientation du mort avait disparu. Cet élément a pu être reconstitué d'après le rituel typique pour la peuplade dont faisait partie l'occupant de la tombe, les Petchénègues qui, ainsi qu'il est bien connu, enterraient toujours leurs morts avec la tête dirigée vers l'ouest.

Les auteurs précisent que l'on n'a relevé aucune trace de tumulus, ni à l'endroit où la tombe a été mise au jour, ni dans ses alentours immédiats. Mais il faut évidemment présumer qu'un tumulus a existé.

En partant des seuls éléments d'inventaire conservés, ceux énumérés ci-dessus, et du matériel céramique entraîné dans la fosse par la perforation de la couche appartenant à la civilisation de Dridu (en effet, aussi bien dans la partie bouleversée de la tombe que dans l'autre, on a trouvé des tessons caractéristiques pour la civilisation de Dridu, soit de l'espèce de couleur brun rougeâtre, décorée d'incisions horizontales et ondoyantes, soit de l'espèce noire grisâtre, décorée de lignes lustrées horizontales et verticales), compte tenu également des données des sources historiques, les auteurs ont assigné la sépulture au dernier quart du X^e siècle.

La découverte de Curcani fait partie, suivant les auteurs, d'une série de sépultures petchénègues trouvées sur le territoire du département d'Ilfov, le plus souvent non loin des lacs ou des cours d'eau. Toutes ces sépultures, au nombre de cinq jusqu'à ce jour, présentent des traits communs, caractéristiques quant au rituel et au mobilier funéraire pour la peuplade turque des Petchénègues, et elles ressemblent fort à celles trouvées sur la rive du Don, à Sarkel-Belaïa Veja, ainsi qu'en d'autres points des steppes nord-pontiques. L'importance de la découverte réside aussi dans le fait qu'elle fournit la preuve stratigraphique directe que les Petchénègues ont pénétré dans la plaine valaque, jusqu'au Danube, au cours du dernier quart du X^e siècle, après la mort de l'empereur Jean Tzimiskès. À cette date, la population locale, constituée par les représentants de la civilisation de Dridu, a quitté ses établissements situés sur la voie des nomades, pour se retirer en des lieux moins exposés. Il ressort de la situation stratigraphique consignée à Curcani que le nomade a probablement été enterré sur le territoire même de l'établissement du type Dridu, assurément après que ses habitants autochtones eurent été mis en fuite.

LÉGENDE DES FIGURES

Fig. 1 — Section Aⁿ. Tombe du cavalier nomade. A, fosse de la tombe; B, excavation faite en vue du pillage à l'époque moderne; *, pointes de flèches en fer; ** boucle en fer.

- Fig. 2' — 1, 2, 3, 4, 5, 6, 7. Tessons de poterie appartenant à la civilisation de Dridu, trouvés dans la tombe de cavalier, au fond de la fosse (les uns dans la partie intacte, les autres dans la partie bouleversée) (sauf le n^o 5).
- Fig. 3. — Tesson de vase de l'espèce brun rougeâtre, appartenant à la civilisation de Dridu, trouvé dans la cassette B', à 0,30 m de profondeur.
- Fig. 4. — Mors en fer sans courbure, trouvé près du crâne de cheval (grandeur 2/3).
- Fig. 5. — Boucle en fer et pointes de flèches en fer, trouvées dans la tombe de cavalier.
- Fig. 6. — Mors, boucle et pointes de flèches trouvés dans la tombe.
- Fig. 7. — Sépultures petchénegues dans la plaine valaque: 1, Jilava; 2, Tangtru; 3, Oltenița (• La Iordoc •); 4, Movilița; 5, Curcani.

