

PLĂCI VOTIVE ȘI REPREZENTĂRI SCULPTURALE DIN CETATEA ROMANO-BIZANTINĂ DE LA IZVOARELE ȘI DIN TERITORIUL MUNICIPIULUI DUROSTORUM

DE

VASILE CULICĂ

Pentru reconstituirea aspectelor vieții spirituale a populației din sud-vestul Dobrogei în epoca romană, descoperirile întâmplătoare în vechile așezări de pe limesul Dunării de Jos de obiecte destinate practicilor cu caracter religios sînt binevenite, cunoscînd că teritorii care au ținut de centrul civic și militar de la Durostorum sau de cetatea situată la est de actualul sat Izvoarele (fost Pirjoaia) — ca și așezările însele — nu au fost săpate temeinic, sau de loc¹. În asemenea condiții introducerea în circuitul științific prin publicare a vestigiilor date la iveală în eroziunile provocate de apele Dunării, colectate în urma unor repetate și stăruitoare observații de suprafață, este chemată să suplinească lipsa celui alt fel de cercetare. Călăuziți de acest considerent, încredințăm notei de față un număr de șase plăci votive, majoritatea fragmentare, două fragmente sculpturale și un fragment dintr-o placă decorativă, provenite din teritoriile citate².

PLĂCI VOTIVE

HECATE TRIFORMIS

1. Marmură albă, formă ușor trapezoidală (fig. 1/3). Înălțime 21,9 cm; lățime sus 13,3 cm; jos 15,5 cm; grosime 2,4 cm; înălțime chenar 1,3 — 1,5 cm; jos 2,7 — 3 cm.

Se păstrează în întregime, cu o mică spărtură în marginea din dreapta sus, care afectează ușor chenarul simplu și un oficiu oval de prindere,

¹ Pentru teritoriul castrului și *canabae*-lor legiunii a XI-a Claudia, de la Durostorum, vezi: Kallinka, *Antike Denkmäler in Bulgarien*, Viena, 1906, nr. 380; RE, V, p. 1 863; Gh. Popa Lisceanu, *Încercare de monografie asupra cetății Drăstorului*, Silistra, 1913, p. 39, 49; A. Frova, *Pittura romana in Bulgaria*, Roma, 1943, p. 10; V. Culică, Pontica, 3, 1970; idem, SCN, 5, 1970; idem, Pontica, 11, 1978.

Pentru vestigiile romano-bizantine de la Izvoarele (fost Pirjoaia), vezi: C. Ionescu Dunăreanu, *Dobrogea în pragul veacului al XX-lea*, București, 1904, p. 529, n. 3; C. Litzlca, Ion Niculce, Bulet. Muzeului Municipal Iași, 6, 1926—1927, p. 61; P. Polonic, Natura, 24, 1935, nr. 7, p. 20; V. Culică, Dacia, N. S., 9, 1965, p. 419—425; idem, Pontica, 8, 1975, p. 215—225; Radu Vulpe, Studia Balcanica, 1970, p. 33—46; Andrei Aricescu, Dacia, N.S., 14, 1970, p. 301.

² Materialul arheologic a fost depus în Muzeul de Istorie Călărași de către autor, cu excepția piesei de sub nr. 4, depusă de locuitorul Drăghici Ion, care ne-a înlesnit studierea piesei și ne-a oferit mulajul în ghips în vederea fotografierii și publicării.

adinc de 4 mm. Este acoperită în mare măsură cu crustă de calcar. Unele trăsături ale reliefului au fost accentuate cu vopsea roșie.

A fost găsită pe teritoriul fostului municipiu Durostorum, în apropiere de locul în care se presupune că se afla castrul și *canabae*-le legiunii

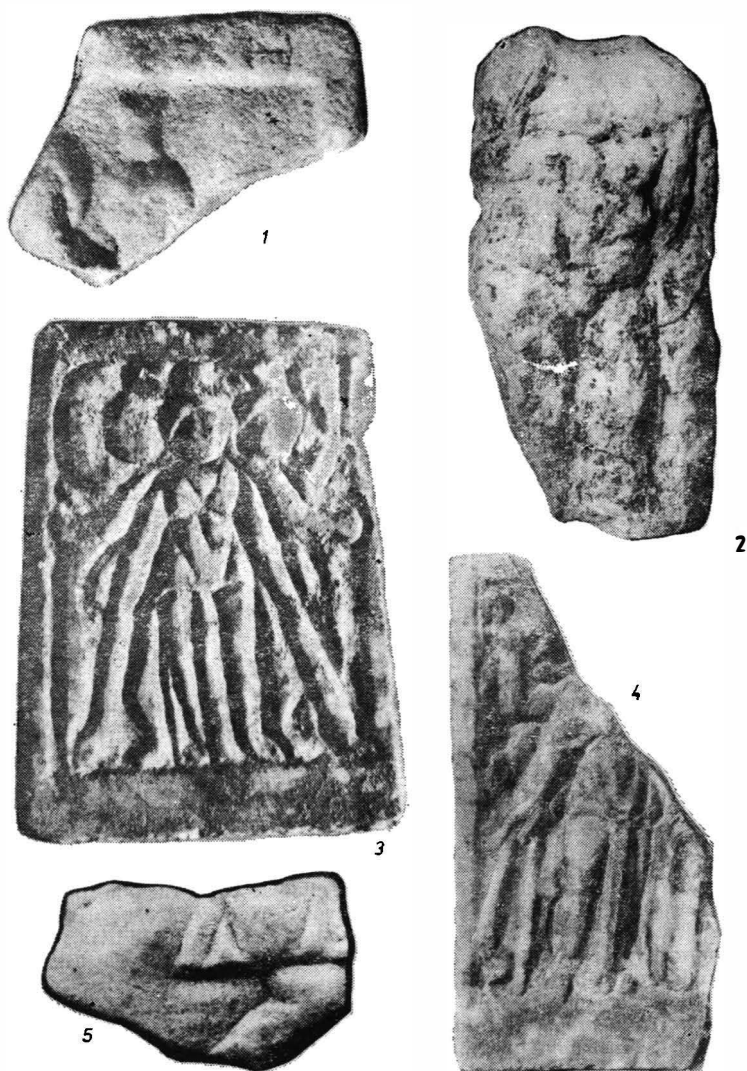


Fig. 1. 1 Pluton și Proserpina; 2 — Hercule; 3—4 Hecate triformis; 5 Cavalerul trac.

a XI-a Claudia. Provine probabil dintr-o clădire funerară aflată pe teritoriul presărat cu *villae rusticae*, căci în apropiere au fost observate urme de tencuială pictată și resturi de zidărie din cărămidă simplă lipită cu mortar.

În interiorul chenarului, plat, mai lat la partea inferioară, este redată cu mijloace artistice dintre cele mai modeste, prin incizii în suprafața netedă, imaginea zeiței *Hecate triformis*. Imaginea centrală, privită din față, este înveșmântată într-un lung chiton, închis sub sîni, cu apotypgma pînă la genunchi. Din cauza stilului schișat nu se poate distinge dacă chitonul are mineci. Imaginile laterale, lipite de prima, sînt lipsite de detalii vestimentare și anatomice, iar capetele — fiecare cu polos — nu redau amănunte astfel că nu este clar dacă sînt privite din profil, cum apar obișnuit pe tăblițe ³ sau din față, ca pe o placă de la Aquae ⁴. După forma ovală bănuim intenția pietrarului de a reda poziția din față, în opoziție cu corpurile, de regulă înfățișate în profil. Imaginea din mijloc pare a avea părul pieptănat în părți.

Miinile imaginii centrale sînt lăsate să alunece pe lingă corp, oblic, susținînd cite o torță aprinsă care atinge rama în unghiurile inferioare. Din imaginile laterale se disting: cite un picior, cu laba îndreptată spre ramă și miinile, cele din primul plan îndoite din cot, spre marginea chenarului, cele din planul secundar îndreptate în sus, către unghiurile superioare ale ramei. Miinile din primul plan depășesc ușor limita inferioară a chenarului. Dintre atributele obișnuite în miinile celor două imagini laterale nu se poate distinge decît *cheia lumii subpămîntene*, în stînga tăbliței, sus. Altarele curente în alte reprezentări votive, pe care imaginea centrală aprinde focul sacru, nu au fost redată, astfel că făcliile ating solul, ca într-o statueta de proveniență necunoscută, în care zeitatea este redată cu un singur corp ⁵.

2. Marmură albă cu slabe vine de culoare vinată, formă dreptunghiulară (fig. 1/4). Înălțime 20 cm; grosime 2 cm; chenar sus și stînga 0,7—1 cm; jos 2,8—3 cm.

Se păstrează mai puțin de jumătate. Cadrul, cruțat din placa netedă, avea trei laturi de lățime egală, cu ușoare variații, latura de jos fiind aproape de două ori mai lată. Deși fragmentară este sigur că, la fel ca și precedentă, nu a avut dedicație. Crusta de calcar depusă prin scurgerea timpului acoperă și pătează în cea mai mare parte imaginea păstrată și cadrul.

Același loc de găsire.

S-a păstrat cea mai mare parte din corpul central al zeiței *Hecate triformis*, cu mîna dreaptă și ambele miini ale corpului din stînga. Este înveșmîntată în obișnuitul chiton lung pînă la pămînt, cu apotypgma. Ține în mînă făclia, în jos, în direcția colțului din stînga tăbliței, ca și în exemplarul precedent. Al doilea corp ține într-o mînă, spre colțul de sus, șarpele, iar în cealaltă mînă, spre mijlocul cadrului, în care pătrunde, un atribuit neidentificat. Spre deosebire de placa anterioară, a fost executată cu resurse artistice deosebite, denunțînd un meșter pietrar priceput și cu experiență. Și aici lipsa celor două altare este evidentă, împrejurare mai rar întîlnită, ceea ce ne îndeamnă să gîndim că primul exemplar poate fi o copie stîngace a acestuia. Oricum, este sigur că ambele piese își găsesc originea în același prototip, căruia datorăm exemplare cum sînt

³ Gabriella Bordenache, *Sculture Greche e Romane*, București, 1969, numerele 95—96.

⁴ *Ibidem*, nr. 99.

⁵ *Ibidem*, nr. 104.

cel din fosta colecție Bolliac⁶, cel de la Cioroiul Nou (Aqua⁷), unul de proveniență necunoscută⁸, sau cel găsit la Pastrovo și păstrat în muzeul din Kazanlik (R. P. Bulgaria)⁹, datate la sfârșitul secolului al II-lea și începutul secolului al III-lea e.n.

CAVALERUL TRAC

3. Marmură albă (fig. 1/5). Înălțimea maximă 4,7 cm ; lățime 7,2 cm ; grosimea 1,3 cm.

Găsit la Izvoarele în anul 1965.

Fragmentul provine cu siguranță dintr-o icoană a călărețului trac. Se păstrează doar crupa calului cu un rest de coadă, o parte din piciorul drept al călărețului și din tunică. Eroziunea a dat plăcii aspect ușor zgrunțuros.

Fragmentul oferă extrem de puține elemente de apreciere, dar este evident că tunica scurtă pină mai sus de genunchi era închisă și răsfrintă peste cingătoare. Piciorul îndoit din genunchi sugerează că personajul împungea cu călciele pîntecul calului, determinîndu-i accelerarea mișcării. Pantalonii sînt strînși pe picior, reliefind mușchii.

Călărețul a fost redat în atitudinea comună, spre dreapta, ca în numeroase plăci votive și reprezentări sculpturale cunoscute în regiunea Dunării și în Dacia intracarpatică, unde se cunosc totuși și puține reprezentări în care cavalerul se îndreaptă spre stînga. Deși nu este o lucrare de nivel artistic superior, se reține acuratețea liniilor, simplitatea clasică, fără alunecări în naivitate.

Plăcile votive închinat cavalerului trac au cunoscut în secolele II—III e. n. o largă răspîndire în fostele teritorii ale Moesiei, Traciei și Macedoniei, pe teritoriul actual al Dobrogei, în R. F. S. Iugoslavia și în fosta Dacie romană, fiind redat în diferite atitudini¹⁰. Cercetătorii separă două categorii mari de reprezentări ale cavalerului trac, una în care acesta este lipsit de elementele specifice ipostazei de vîntor, caracterizîndu-l deci drept zeu *chthonian*, al vieții subpămîntene, alta în care eroul este înarmat cu lance, însoțit de ciine, în urmărirea mistrețului, iconografie conturată în epoca romană. Pe baza elementelor reținute din fragment, credem

⁶ *Ibidem*, nr. 96.

⁷ *Ibidem*, nr. 99.

⁸ *Ibidem*, nr. 95.

⁹ Ghergana Tebakova-Tsanova, *Musée archéologique Kazanlık*, (Catalogul), Sofia, 1967, nr. 100.

¹⁰ I. I. Russu, *ActaMN*, 4, 1967, fig. 1—8 și trimiterile bibliografice din nota 20 și de la p. 102—103; I. T. Dragomir, *Danubius*, 2—3, 1969, p. 71—79, fig. 1, cu bibliografie în nota 3; Manfred Oppermann, *Arheologija* Sofia, 2, 1970, p. 19—31 și rezumat francez p. 31—32; E. Zavanin-Coman, *Pontica*, 4, 1971, p. 297—300, fig. 1; Z. Covacef, *Pontica*, 5, 1972, fig. 6—7; C. Scorpan, *Pontica*, 9, 1976, p. 195—198, fig. 1 și 3/1; N. Gudea, *SCIV*, 22, 1971, 2, p. 345—349, fig. 1 și notele 1,5; Emil Moscalu, Constantin Petolescu, *SCIV*, 23, 1972, 4, p. 659—665, fig. 1, 3; G. Bordenache, *op. cit.*, nr. 203—251. Pentru generalități și clasificări pe tipuri și variante: G. I. Kazarow, *DissPan*, 14, 1938, 2 și I. Georgieva, *Der wildtragende Reitergott*, Elrene, 4, 1965.

că avem suficient temei să-l încadrăm în această din urmă categorie și să-l datăm în secolele II—III e. n., datare în general admisă de toți cercetătorii și editorii reliefurilor consacrate acestei divinități.

DIONYSOS

4. Marmură albă (fig. 2/2). Înălțime 8,5 cm; lățime 10,5 cm; grosime 1,3 cm.

Găsită în zona citată a teritoriului municipiului Durostorum.

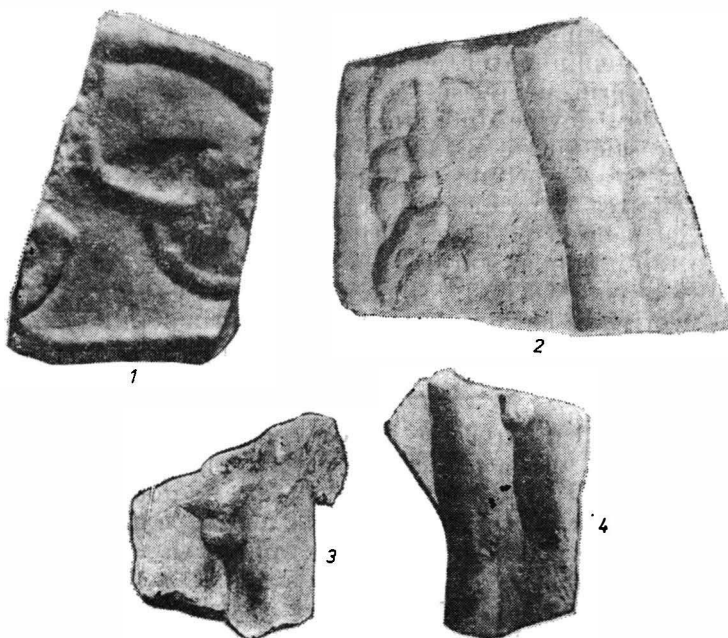


Fig. 2. 1 friză cu car; 2,4 Dionysos; 3 Eros?

Fragmentul păstrează piciorul drept, pînă mai sus de genunchi, gol, al lui Dionysos. Lîngă marginea stîngă, îngustă, a plăcuței, mina zeului ține ciorchinele, deasupra unei figuri neidentificate. În alte reprezentări un acolit culege boabele din ciorchinele ținut în mina stîngă¹¹.

Zeul este redat tînăr, în poziție clasică, ca în exemplarele de la Histria¹², de la Satul Nou¹³ sau de la Făgărașul Nou¹⁴, găsite toate pe teritoriul Dobrogei. Nu pot fi făcute aprecieri asupra atributelor și eventualelor acoliti, fragmentul reprezentînd doar o mică parte din tăbliță.

¹¹ G. Popilian, *Apulum*, 9, 1971, fig. 3/1 și la p. 629. Datare în secolul al III-lea, p. 636.

¹² G. Bordenache, *op. cit.*, nr. 105.

¹³ Z. Covacef, *Pontica*, 3, 1970, fig. 1, p. 224, cu bibliografie.

¹⁴ I. T. Dragomir, *SCIV*, 13, 1962, 2, p. 421—428, fig. 1.

5. Marmură albă (fig. 2/4). Înălțime 7,1 cm ; lățime 5,5 cm ; grosime 1,5 cm. Același loc de proveniență.

Fragment dintr-o placă similară precedentei. Se păstrează doar ambele picioare pînă mai sus de genunchi, lipsind partea inferioară. În afară de aceste elemente tot restul plăcii s-a pierdut din vechime, ceea ce nu ne poate împiedica să identificăm cu siguranță pe același zeu tânăr, cu poziția-i caracteristică, lucrat în maniera reliefului precedent, dar de dimensiuni reduse.

Ca zeu al vegetației, al naturii și al agriculturii, al morții și învierii, Dionysos se prezintă sub înfățișări variate, de la vîrsta copilăriei, ca în teracotele de la Tomis și Callatis, sau pe vasul de bronz găsit într-un mormînt din această ultimă așezare ¹⁵, în fragedă tinerețe de cele mai multe ori și — mai rar — deplin matur, cu mustați și barbă mare ¹⁶.

Asimilînd prin sincretism pe vechiul Liber Pater—Bacchus și pe traciul Sabazios, devine dintr-un zeu agrest, o divinitate chtoniană ¹⁷.

Tăblițele sale votive — indiferent de gradul de pricepere al pietrarului — îl înfățișează sprijinit cu brațul stîng, îndoit din cot, pe un lung *thyrsos* cu greutatea corpului deplasată pe piciorul drept, de cele mai multe ori gol sau cu nebrida pe umeri, atitudine socotită clasică, astfel cum îl vedem pe o tăbliță de la Turda ¹⁸, pe alta de la Histria ¹⁹, pe fragmentul de la Satu Nou (com. Oltina) ²⁰ și pe multe altele. Grupul dionysiac de pe altă tăbliță votivă de la Turda nu diferă decît prin detalii secundare, în ce privește înfățișarea și poziția lui Dionysos — și pare o copie de pe grupul statuar din mitreul de la Walbrook, considerat un produs al secolului al III-lea e. n. ²¹.

Uneori centrul de greutate al corpului este modificat de faptul că zeul se sprijină de un alt personaj, ca în cele două grupuri citate imediat mai sus, iar cînd se sprijină pe *thyrs* — ca în cele două plăci de la Făgărașul Nou (Dobrogea), greutatea corpului cade fie pe piciorul drept, fie pe stîngul, în funcție de direcția în care este aplecat *thyrsul*, deși acesta este ținut în aceeași mină ²².

Prin analogie cu majoritatea reprezentărilor votive citate, date mai cu seamă începînd din a doua jumătate a secolului al II-lea pînă la finele celui următor, încadrăm între aceleași limite de timp și cele două fragmente aici prezentate.

PLUTON ȘI PROSERPINA

6. Marmură albă-vineție (fig. 1/1). Înălțime 7 cm ; lățime 9,5 cm ; grosime 2,3 cm. Găsită la Izvoarele în anul 1966.

Fragmentul păstrează părți din margine — dreaptă sus și lateral — și două capete, cel din stînga parțial, cu umărul stîng, celălalt întreg.

¹⁵ C. Scorpan, *Reprezentări bahice*, Constanța, 1966, p. 49—56, nr. 15—18.

¹⁶ G. Bordenache, *op. cit.*, nr. 120.

¹⁷ Z. Covacef, *Pontica*, 6, 1973, p. 111—116.

¹⁸ C. Pop — Z. Mîlea, *ActaMN*, 2, 1965, p. 196 și fig. 1.

¹⁹ G. Bordenache, *op. cit.*, nr. 105.

²⁰ Vezi *supra*, nota nr. 14, fig. 1.

²¹ Andrei Bodor, *ActaMN*, 5, 1968, p. 501—504 și fig. 6—7.

²² I. T. Dragomir, *op. cit.*, fig. 1—2.

Ambele capete sînt redat din față. În partea dreaptă a tăbliței, în dreptul capului, este vizibil un rest de relief neidentificat. Ambele capete au părul mare, despărțit în părți și lăsat peste urechi. Capul din dreapta are pe creștet un *polos* înalt sau un *calathos*. Corodarea excesivă și spărtura plăcii deasupra celui alt cap nu lasă să se vadă dacă și acesta era prevăzut cu o podoabă similară. Personajul din stînga tăbliței este mai înalt și umărul lui suprapune pe cel alăturat, indicînd un personaj masculin. Din ceea ce se mai păstrează nu se poate aprecia în ce măsură pe placă au figurat două sau trei imagini. În cazul că lățimea tăbliței era cuprinsă între 14 și 17 cm putem presupune fără posibilitate de greșală că din fragmentul păstrat lipsește un al treilea personaj. În ipoteza că nu a depășit lățimea de 14 cm, în mod sigur personajele păstrate au fost singurele redat pe tăbliță, căci măsurînd distanța dintre cele două capete pînă la marginea din dreapta găsim doar 6,9 cm, deci jumătate din lățimea tăbliței.

O primă încercare de a vedea în presupusele trei personaje pe Hecate triformis nu rezistă unei analize atente și urmează a fi înlăturată. În toate reliefurile sau reprezentările sculpturale tridimensionale pe care le cunoaștem, cele trei corpuri ale zeiței sînt de statură egală. Pe tăblițe, chiar atunci cînd capetele sînt redat din față, nu sînt atît de depărtate unele de altele, iar cele laterale au o poziție oblică. Am putea să ne gîndim la un grup „familiar” format din Pluton, Proserpina și Demeter, ultima rămasă în acest caz pe fragmentul pierdut. Înfățișarea lor, cu atribute caracteristice, pe o friză de la Palazul Mare, păstrată în muzeul de arheologie din Constanța, justifică ipoteza noastră, chiar dacă în piesa de referință Pluton este redat în dreapta tăbliței, Proserpina în mijloc și Demetra în stînga ²³.

Admițînd că plăcuța conținea doar două personaje, rămîne să vedem în ele perechea Pluton-Proserpina, cunoscută pe o ediculă de la Tomis ²⁴. Nu putem trece cu vederea nici placa votivă din fosta colecție Mavros, probabil de aceeași proveniență cu precedentă, în care, deși zeul este redat singur, capul lui Pluton pare identic cu cel păstrat parțial pe plăcuța noastră ²⁵.

Pe ramă, în partea superioară, s-au păstrat literele ΣΧΗ.

Nu încercăm reconstituirea restului de relief și nici nu găsim elemente să apreciem în ce măsură perechea divină era redată așezată sau în picioare. Apropierea dintre cele două capete și faptul că umărul zeului suprapune pieptul zeiței sînt indicii fie că erau așezați pe un singur tron, fie că erau redați în picioare.

Față de dimensiunile reduse ale fragmentului figurat și de starea de conservare, identificarea rămîne totuși nesigură.

FRIZĂ CU CAR

7. Marmură de culoare albă cu vine vinete (fig. 2/1). Înălțime 10 cm ; lățime 6 cm ; grosime 2,5 cm.

Găsită la Izvoarele în anul 1964.

²³ G. Bordenache, *Dacia*, N.S., 8, 1964, p. 164–166, fig. 10.

²⁴ G. Bordenache, *Sculture* ..., nr. 162.

²⁵ *Ibidem*, nr. 163.

Din relieful propriu-zis se păstrează gitul și capul unui cal cu friu în gură și piciorul drept din față, îndoit și ridicat, în poziție de mers spre dreapta. Capul animalului suprapune o roată de car, de unde se poate deduce că motivul era repetat de mai multe ori, constituind o friză.

Cele două frize cu Victorii și bigă de la Histria, apropiate ca factură de exemplu de la Izvoarele — dar datate mult mai timpuriu, la sfârșitul epocii elenistice ²⁶ —, diferă de aceasta din urmă. Aici capul calului suprapune roata carului din față, în timp ce în piesele histriene aceste elemente sînt despărțite printr-un spațiu apreciabil.

Calul de la Izvoarele merge cu capul în jos, strîns în friu, și cu copitele apropiate de sol, sugerînd încordarea sub tracțiune, ceea ce nu se constată pe reliefurile histriene, unde caii par că se înalță. De regulă sculpturile, reliefurile și piesele numismatice înfățișează Victoria înaripată conducînd o bigă sau o cvadrigă. În relieful de la Izvoarele carul este tras de un singur cal. Aceste deosebiri demonstrează că ornamentul frizei noastre nu poate fi pus în legătură cu Victoria și carul său, că nu i se poate atribui un sens votiv, ci doar unul decorativ.

Se datează în secolul al III-lea e. n.

STATUETE

HERCULE

8. Marmură albă (fig. 1/2). Înălțime 13,5 cm.

Găsită pe teritoriul municipiului Durostorum.

Lipsesc capul și picioarele de la genunchi în jos. Brațul drept alunecă pe lingă corp pînă la cot, de unde se îndreaptă spre spate, pierzîndu-se în masa nelucrată a marmurei. Brațul stîng, petrecut peste o parte din blana leului, este rupt de la cot, din vechime. În intenția sculptorului a fost să redea pe Hercule sprijinit de măciucă și de blana leului, ca în cunoscutul *Hercule Farnese*, dar a fost silit să abandoneze lucrul din cauză că statueta s-a spart în timpul execuției, ceea ce rezultă din faptul că nu este finisată. Deși de dimensiuni reduse, statueta redă un Hercule în maniera greacă, cu musculatura dezvoltată și corpul masiv.

Este o primă atestare a lui Hercule în această veche așezare. Condiția de rebut în care se prezintă dovedește că este un produs local. Posibilitățile artistice ale pietrarului nu se desprind datorită stadiului puțin avansat la care a ajuns lucrarea în momentul părăsirii, dar și în această înfățișare sesizăm echilibrul formei care, fără îndoială, ar fi dat statuetei acel aer de forță și liniște.

EROS?

9. Calcar (fig. 2/3). Înălțime păstrată 19 cm.

Provine din teritoriul municipiului Durostorum.

Fragment dintr-o statueta de dimensiuni mari, cioplită în manieră provincială. Se păstrează partea de sub piept pînă spre genunchi a unui

²⁶ Idem, *Dacia*, N.S., 5, 1961, p. 198, fig. 12 a—d și p. 200—201.

personaj masculin, la vârsta copilăriei. Lucrare destul de îngrijită, cu forme robuste. Partea care a mai rămas din brațul stâng lasă să se vadă că era îndoit din cot. Nu este exclus să fi aparținut unui grup statuar. Reprezintă — cu un oarecare procent de incertitudine — pe Eros, cunoscut pe teritoriul municipiului Durostorum prin statuete de bronz.

Dacă pentru teritoriul mai sus amintit epoca secolelor II—III e. n., suficient documentată din cercetări anterioare, se împlinește lărgindu-și panteonul, așezarea de la Izvoarele, cunoscută în principal ca romano-bizantină, își conturează prin publicarea tăblițelor găsite aici aspectele vieții spirituale într-o perioadă de prosperitate, de transformări economice și în structura spirituală a populației din acest punct avansat al limesului danubian.

Restul de inscripție în caractere grecești păstrat pe una din tăblițe face trimitere la elemente sud-estice, dar nelipsitul călăreț trac întoarce gândul spre populația autohtonă a cărei permanență s-a făcut simțită de-a lungul întregii istorii a pământului dintre Danubius și Pontul Stâng.

Procesul de omogenizare a structurilor etnico-religioase ale grupurilor de populații dintre Dunăre și mare, una din consecințele principale ale păcii romane, își găsește aici un mediu prielnic, fertilizat de politica de toleranță religioasă, prin acordarea libertății cultelor orientale și locale.

Cioplirea unor exemplare votive în spațiul în care au fost găsite atestă că așezările de pe limes dispuneau de un fond de activități meșteșugărești și de cioplitori pricepuți ale căror contribuții la dezvoltarea artei provinciale locale trebuie să fi fost apreciabilă.

PLAQUES VOTIVES ET FRAGMENTS DE SCULPTURES PROVENANT DE LA FORTERESSE ROMANO-BYZANTINE D'IZVOARELE ET DU TERRITOIRE DU MUNICIPE DE DUROSTORUM

RÉSUMÉ

L'auteur présente six plaques votives, la plupart à l'état fragmentaire, deux fragments de sculptures et un fragment de plaque votive, le tout provenant de découvertes fortuites faites sur les territoires de l'ancien municipe de Durostorum et de l'établissement romano-byzantin proche du village d'Izvoarele (autrefois Pirjoaia), situés l'un et l'autre dans le département de Constanța.

Du premier établissement proviennent deux représentations de la déesse *Hécate triformis*, deux de Dionysos, une statuette représentant Hercule et un fragment d'une pièce en calcaire qui semble représenter Eros.

Les autres pièces, provenant du second établissement, consistent en un fragment de plaque votive dédiée à la divinité locale, le *Cavalier thrace*, un fragment d'une plaque probablement dédiée à Pluton et à Proserpine et un fragment de frise décorative représentant une succession de chars.

Toutes les pièces, à l'exception de celle en calcaire susmentionnée, sont en marbre et ont été datées des II^e—III^e siècles de n. è., par analogie avec des exemplaires similaires connus dans le monde romain. Leur découverte complète les données existantes sur les deux établissements, qui n'ont pas encore été fouillés méthodiquement, et certaines d'entre elles, confectionnées sur les lieux, enrichissent nos connaissances sur l'activité artisanale et la contribution des places fortes du *limes* danubien à l'élaboration de l'art provincial.

EXPLICATIONS DES FIGURES

Fig. 1. 1, Pluton et Proserpine (?); 2, Hercule; 3—4, Hécate triformis; 5, le Cavalier thrace.

Fig. 2. 1, La frise aux chars; 2, 4, Dionysos; 3, Eros (?).