

DATE NOI CU PRIVIRE LA PĂTRUNDEREA SARMAȚILOR ÎN TERITORIUL GETO-DACIC (II)

de GHEORGHE BICHIR

Autorul contestă datarea celor mai vechi descoperiri **sarmatice** din Muntenia (de ex. vasul de la **Piscu Crăsani**, „**tezaurul de la Buzău**” etc.) încă din sec. I a.Chr. – I p.Chr. Pe baza unor materiale publicate acum pentru întâia oară (un vas de la **Oltenița–Fundeneanu**, o amuletă reprezentând pe Buddha și o fibulă de la **Lehliu**), el reia discuția privind unele complexe funerare deja cunoscute (**Vitânești**, **Galați–Sere**, **Drăgănești–Olt**) și consideră că pătrunderea sarmaților (roxolani, aorsi, alani) s-a produs în valuri succesive începând din sec. II și până în sec. IV p.Chr.

În prima parte a studiului ne-am ocupat de cele mai timpurii vestigii sarmatice cunoscute pe teritoriul Moldovei¹, iar acum vom căuta să scoatem în evidență datele noi cu privire la prezența sarmaților în Muntenia.

Pe cât ne-a fost posibil am căutat să revedem unele materiale sarmatice, publicate sau inedite, astfel încât să lăsăm să vorbească vestigiile arheologice și nu ipotezele unor cercetători care, fără o documentare precisă, caută să reînvie ipoteze mai vechi, emise în perioada când lipseau descoperirile arheologice.

Analiza atentă a descoperirilor arheologice și chiar a izvoarelor scrise arată că situația din Muntenia diferă de cea din Moldova și Dobrogea, deoarece aici lipsesc vestigiile sarmatice care să poată fi datate în sec. I a.Chr. – I p.Chr.

Personal am luat contact cu arheologii care au făcut cercetări în așezările getice din Muntenia (A. Vulpe, G. Trohani, Adriana Stoia, D. Șerbănescu etc.) și toți au afirmat că n-au identificat vestigii sarmatice în așezările respective, cu excepția lui N. Conovici, care a găsit la Piscu Crăsani (jud. Ialomița) partea superioară a unui vas sarmatic (fig. 1/1). Ținând seama de lipsa altor vestigii sarmatice în așezarea de la Piscu Crăsani și de faptul că vasul în discuție este identic, ca formă și ornament, cu un exemplar (tot fragmentar) descoperit într-un mormânt sarmatic la Corpaci (r. Edineț), în Basarabia, datat în sec. II p.Chr.², și își găsește de asemenea unele analogii în Muntenia, la Dorobanțu³, Ulmeni–Oltenița⁴ și Râmnicelu⁵, credem că vasul de la Piscu Crăsani provine dintr-un mormânt sarmatic, al cărui schelet a fost descompus de acizii humici⁶. Dacă în stratul de cultură de la Piscu Crăsani s-ar fi descoperit și alte fragmente ceramice sarmatice (aici lipsește și oglinda discoidală) aș fi subscris la părerea că, și în Muntenia, primele grupuri de sarmați au putut pătrunde, ca și în Moldova și

¹ Gh. Bichir, SCIVA 44, 1993, 2, p. 135–169.

² *Ibidem*, p. 135.

³ Idem, Pontica 5, 1972, pl. 5/4.

⁴ Idem, Dacia, N. S. 21, 1977, pl. 18/4.

⁵ N. Harțușe și FI. Anastasiu, *Catalogul selectiv al colecției de arheologie a Muzeului Brăilei*, Brăila, 1976, p. 230, nr. 473.

⁶ Bichir, SCIVA 44, 1993, 2, p. 135–136.

Dobrogea, încă de la mijlocul sec. I a.Chr.⁷, întrucât aşezarea în discuție, după părerea lui N. Conovici, încetează „la începutul celui de-al treilea sfert al sec. I î.e.n.”⁸.

Părerăa lui R. Harhoiu că „afumătoarea sferoidală prevăzută cu orificii”⁹ găsită la Piscu Crăsani ar fi sarmatică nu are nici un fundament științific, căci, dacă ar fi consultat lucrările de specialitate, ar fi constatat că acest tip de vas (de

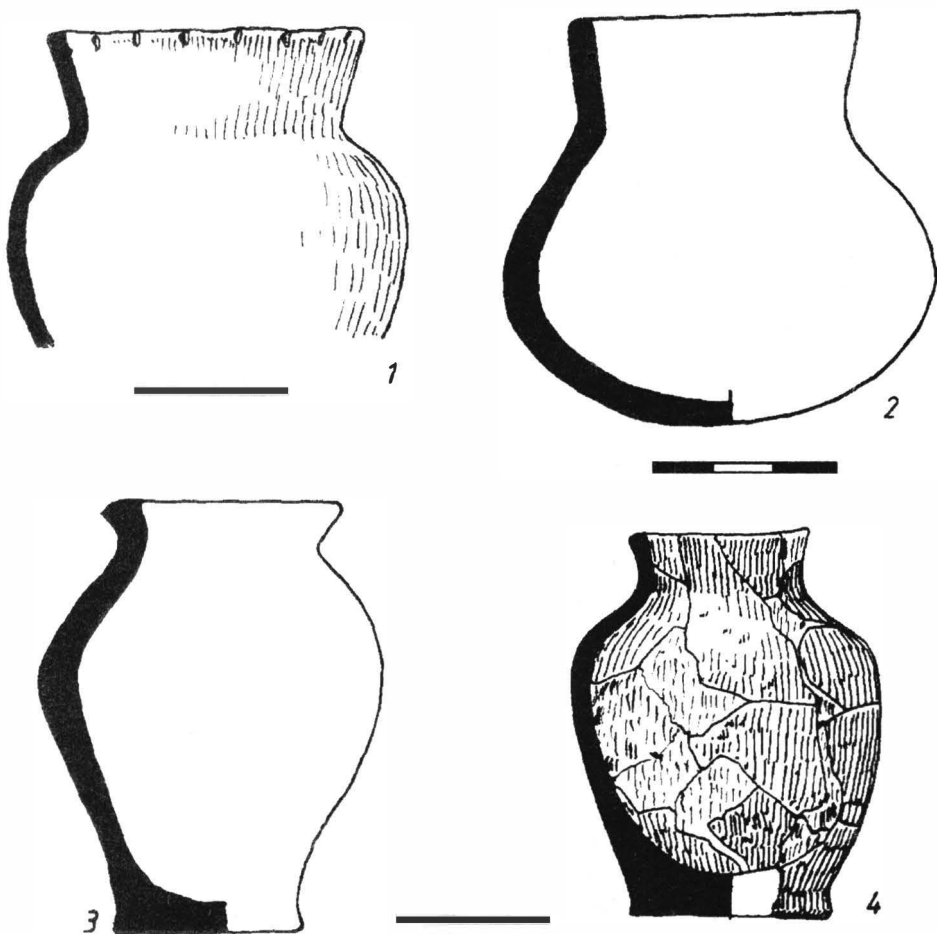


Fig. 1. – Vase sarmatice. 1 Piscu Crăsani (jud. Ialomița); 2 Oltenița–Fundeneanu (jud. Călărași); 3–4 Mătăsaru (jud. Dâmbovița).

⁷ *Ibidem*.

⁸ N. Conovici, *Istros* 4, 1985, p. 76–77. Mulțumim lui N. Conovici că ne-a permis să publicăm vasul și pentru informațiile date cu privire la lipsa altor vestigii sarmatice în această aşezare.

⁹ H. Harhoiu, *SCIVA* 44, 1993, I, p. 45.

cult?) este cunoscut în mediul geto-dacic încă din sec. III–II a.Chr.¹⁰. Probabil că R. H. nu a consultat articolul lui N. Conovici din SCIVA 32, 1981, 4 (căci nu-l citează!), unde putea să vadă că vasul în discuție nu este identic cu cel de la Porogi și că el a fost găsit pe vatra unei locuințe care se datează în prima jumătate a sec. I a.Chr.¹¹. Nici „cățuia cilindrică”¹² cu ornament solar pe buză, care s-ar fi descoperit întâmplător la Copuzu (jud. Ialomița) și se află într-o colecție particulară, nu poate fi datată numai în a doua jumătate a sec. I p.Chr.¹³, precum cea de la Porogi, deoarece asemenea vase, descoperite în Basarabia și în stepele nord-pontice sunt datate și în sec. II p.Chr.¹⁴. Dealtfel, chiar A. V. Simonenko și B. I. Lobai menționează că nu toate piesele din inventarul mormântului nr. 2 (M. 2) de la Porogi se datează exclusiv în a doua jumătate a sec. I p.Chr., când se plasează în timp M. 2¹⁵.

Tot în chip nedocumentat caută R. H. să dateze mai timpuriu și unele fibule care au fost datate de noi în sec. II p.Chr. Dacă R. H. ar fi analizat fiecare piesă în parte și contextul în care ele au fost găsite (celelalte piese din inventarul mormântului), n-ar mai fi afirmat că fibulele „din complexele funerare sarmatice de la Smeeni, Focșani, Dorobanțu sau Oltenița–Ulmeni” pot fi datate în a doua jumătate a sec. I p.Chr.¹⁶. Subliniem faptul că în mormântul sarmatic de la Focșani nu s-a găsit nici o fibulă¹⁷ și că, pe baza pieselor de inventar, printre care și o oglindă cu tamga, el a fost datat de noi în primele decenii ale sec. III p.Chr.¹⁸.

Fibula de bronz de la Smeeni (jud. Buzău) este inedită. Ea a fost găsită în 1963 într-un mormânt de înhumăție aflat între casele lui Iancu Negoită și Ștefan Pascu și a fost recuperată de V. Teodorescu, de la Muzeul din Ploiești¹⁹. În 1970, aflându-ne pentru documentare la Muzeul din Ploiești, am văzut fibula, care, după analogiile pe care le-am găsit, se datează în sec. II p.Chr.²⁰. Tot în sec. II p.Chr. se datează și fibula de la Dorobanțu (jud. Călărași)²¹, atribuită de cel care a publicat-o sec. II și primei jumătăți a sec. III p.Chr.²².

¹⁰ I. H. Crișan, *Ziridava*, Arad, 1978, p. 244, pl. 73/2.

¹¹ Conovici, SCIVA 32, 1981, 4, p. 572, fig. 1.

¹² Harhoiu, *op. cit.*, p. 45.

¹³ *Ibidem*.

¹⁴ Vezi I. Grosu, *Hronologija pamjatnikov sarmatskoj kul'tury Dnestrovsko–Prutskogo meždureč'ja*, Chișinău, 1990, p. 141, fig. 9.

¹⁵ A. V. Simonenko, B. I. Lobai, *Sarmaty severozapadnogo Pričernomor'ja v I v. n. e. (Pogrebenija znati u s. Porogi)*, Kiev, 1991, p. 30–61 și fig. 31. Localitatea Porogi este situată pe malul stâng al Nistrului, la NNE de Soroca, în raionul Iampol din Ucraina.

¹⁶ Harhoiu, *op. cit.*, p. 46.

¹⁷ Cf. S. Morintz, *Dacia*, N. S. 3, 1959, p. 451–470.

¹⁸ Bichir, *Dacia*, N. S. 21, 1977, p. 185–187.

¹⁹ *Ibidem*, p. 171, n. 30.

²⁰ *Ibidem*, p. 188, 193. Deși rugat de mai multe ori, V. Teodorescu nu și-a dat consimțământul să o publicăm.

²¹ *Ibidem*, p. 187–188, 193, pl. 23/10.

²² A. Atanasiu, SCIV 20, 1969, 1, p. 115, fig. 4.

Fibula de la Oltenița–Ulmeni (jud. Călărași), datată de cei care au descoperit-o în sec. II și la începutul sec. III p.Chr.²³, a fost datată de noi în prima jumătate a sec. II p.Chr.²⁴. Menționăm faptul că nici una dintre fibulele amintite – Smeenii, Dorobanșu și Oltenița–Ulmeni nu are „corpul puternic profilat” așa cum spune R. H.²⁵.

Nici caserola de la Oltenița–Ulmeni²⁶ nu poate fi datată în a doua jumătate a sec. I p.Chr., așa cum propune R. H.²⁷. Ea este de tipul Eggers 144, datat de autor între 100–150 p.Chr.²⁸. Aceste caserole sunt cunoscute și în alte puncte de la Dunărea de Jos și datarea lor nu poate fi urcată în a doua jumătate a sec. I p.Chr. Astîel, în castrul roman de la Barboși–Galați, construit în timpul lui Traian, s-au descoperit două caserole întregi de tipul Eggers 144; ele sunt date de S. Sanie în sec. II–III p.Chr., deoarece una dintre caserole „a fost găsită împreună cu monede care se înșiruie de la Septimius Severus la Severus Alexander”²⁹. În ce măsură acest tip de caserolă poate fi datat și în sec. III p.Chr. este mai greu de precizat, dar sigur este că exemplarele de aici nu pot fi mai vechi de sec. II p.Chr., deoarece castrul a fost construit în timpul lui Traian.

O caserolă de tip Eggers 144, datată în prima jumătate a sec. II p.Chr., a fost descoperită mai recent și într-un mormânt sarmatic la Garodne, în sudul Basarabiei³⁰. Așa încât, rămânem la părerea că piesa de la Oltenița–Ulmeni poate fi datată în prima jumătate a sec. II p.Chr.

Încercarea lui R. H. de a urca datarea unor morminte sarmatice din sec. II p.Chr. în a doua jumătate a sec. I p.Chr. pare că a fost făcută cu scopul de a susține noua datare propusă de el pentru „tezaurul de la Buzău”, ce a aparținut unui mormânt sarmatic de femeie, căci era greu să vorbească de o „nobilă defunctă” într-un spațiu în care nu existau sarmați! Inițial R. H. atribuisese „tezaurul” ostrogoților și-l data în sec. V p.Chr.³¹.

Desigur că piesele de aur din „tezaurul de la Buzău” au putut aparține unui mormânt sarmatic (de femeie); acesta nu poate fi însă datat exclusiv în a doua jumătate a sec. I p.Chr., așa cum crede R. H., care s-a mulțumit să aducă în sprijinul acestei datări numai analogiile ce se pot face cu M. 2 de la Porogi. Or, este știut că

²³ S. Morintz, B. Ionescu, în *Sesiunea de Comunicări științifice a Muzeelor de Istorie II*, București, 1971, p. 44, fig. 3/1.

²⁴ Bichir, *op. cit.*, p. 187, pl. 2!/2.

²⁵ Harhoiu, *op. cit.*, p. 46.

²⁶ Bichir, *op. cit.*, p. 177, pl. 12/1 și 25/2.

²⁷ Harhoiu, *op. cit.*, p. 46.

²⁸ H. J. Eggers, *Der römische Import im freien Germanien*, Hamburg, 1951, p. 46–48, 172–174, pl. 12/144.

²⁹ S. Sanie, *Civilizația romană la est de Carpați și romanitatea pe teritoriul Moldovei (sec. II î.e.n.–III e.n.)*, Iași, 1981, p. 177, pl. 48/7a–7b și 49/5a–5b.

³⁰ O. M. Dzigovski, *Sarmati na zahodi stepnogo Pričernomor'ja naprikină I st. do n. e. – peršćij polovini IV st. n. e.*, Kiev, 1993, p. 201/20 și fig. 18/8. Pentru alte caserole, descoperite în Basarabia și stepele nord–pontice, vezi trimiterile la Bichir, *op. cit.*, p. 177–178, cu n. 100–102; idem, *Pontica* 5, p. 154, n. 23.

³¹ R. Harhoiu, în *Spiritualitate și istorie la Întorsura Carpaților* 1, Buzău, 1983, p. 93–101 (mai departe *Spiritualitate* I). Pentru alte datări și atribuiri etnice vezi V. Teodorescu, *MatlstMuzBuc* 9, 1972, p. 91 și Cristina Anton Manea, *RevMuz* 9, 1977, p. 65–67. Părerile acestor autori nu le discutăm, întrucât nu vorbesc despre sarmați.

aplicele floriforme cu șase petale, fragmentele de rame și tuburile canelate din „tezaurul de la Buzău” sunt cunoscute în morminte sarmatice din sec. I–IV p.Chr.³², prezentând desigur unele particularități, în funcție de atelierul unde au fost lucrate. Astfel, aplicele de la Porogi au nervura în relief (de care sunt prinse petalele) punctată prin presiune³³, în timp ce la piesele de la Buzău nervura nu este punctată³⁴.

În ceea ce privește cerceii, nici ei nu sunt identici cu cei de la Porogi, căci piesele de la Buzău au opt lăntișoare și caboșonul din mijloc este romboidal, iar celelalte trei, sferice³⁵, câtă vreme cerceii de la Porogi au șase lăntișoare, iar caboșoanele sunt în formă de ou³⁶. Deci cerceii din tezaurul de la Buzău și cei de la Porogi au fost lucrați în aceeași tehnică, dar în atelier și perioade diferite, dacă ținem seama de faptul că variantele de cercei de acest tip sunt cunoscute în regiunile Donului, în Crimeea și în Georgia, în sec. I–II p.Chr.³⁷. Unele dintre aceste descoperiri au fost menționate și de R. H.³⁸.

Părerea lui R. H. că piesele din „tezaurul de la Buzău” provin dintr-un mormânt sarmatic de femeie³⁹ este plauzibilă, cu specificarea că ele n-au fost lucrate de sarmați, ci în centre meșteșugărești grecești din nord-estul și estul Pontului Euxin.

„Tezaurul de la Buzău” a fost achiziționat de MNA, la 15 iunie 1941, de la magazinul de antichități „Georges” din București, cu specificarea că el a fost descoperit „undeva în județul Buzău”⁴⁰. Faptul că nu este menționat locul precis al descoperirii (ce putea fi verificat pe teren) și numele celui care l-a găsit și vândut anticarului, în 1941, permite să se emită și ipoteza că el ar fi putut proveni din Basarabia. Conform dictatului Ribbentrop–Molotov, la 29–30 iunie 1940 această provincie românească a fost ocupată de URSS și unii dintre românii de aici, în special intelectualii, n-au vrut să rămână sub ocupație bolșevică. Printre aceștia putea să fie și colecționarul care a vândut aceste piese anticarului „Georges”⁴¹. Putem presupune mai departe că pentru a obține un preț mai bun, anticarul a spus că a fost găsit „undeva în județul Buzău”, știut fiind că în această zonă, cu circa un secol mai înainte, se descoperise tezaurul de la Pietroasa.

³² M. Köhegyi, *Kora Szarmata aranyleletes női sírok az Alföldön*, Debreceni Deri Múzeum 1982, 1985, p. 268 și urm., pl. 2, 7, 10/14–15.

³³ Simonenko, Lobai, *op. cit.*, fig. 19/4 și foto 2/6.

³⁴ Harhoiu, *op. cit.*, pl. 5/1–17; idem, SCIVA 44, 1973, 1, p. 42, fig. 1/3–9.

³⁵ Harhoiu, *op. cit.*, fig. 1/1–2; idem în *Spiritualitate* I, pl. 5/1–2.

³⁶ Simonenko, Lobai, *op. cit.*, fig. 19/1–2.

³⁷ E. M. Pridik, MAR 34, 1914, fig. 94 și urm., pl. 3/8, 11; A. P. Medvedev, A. D. Priahin, în *Arheologičeskie pamjatniki lesostepnogo Podon'ja i Podneprov'ja I tysjačeljetija n. e.*, Voronej, 1983, p. 119, fig. 12/43–44; A. P. Medvedev, Ju. D. Razubaev, în același volum, p. 133–134; Simonenko, Lobai, *op. cit.*, foto 34/1–2.

³⁸ Harhoiu, *op. cit.*, p. 43.

³⁹ *Ibidem*, p. 45–46.

⁴⁰ Inventar MNA, I 16, sub nr. 120 din 15 iunie 1941.

⁴¹ În perioada când eram elev și student am putut să cunosc doi asemenea iubitori de antichități ce au lucrat în Basarabia. Este vorba de un profesor din Bârlad și de un colonel din București.

Dar, indiferent dacă „tezaurul” a fost descoperit pe teritoriul județului Buzău sau în Basarabia, noi îl datăm în prima jumătate a sec. II p.Chr., cu câteva decenii mai târziu decât M. 2 de la Porogi, care, în funcție de inventar, se datează la sfârșitul sec I p.Chr., așa cum M. 1 de la Porogi este cu circa două decenii mai timpuriu decât M. 2⁴². Această datare propusă de noi face plauzibilă și ipoteza descoperirii mormântului în sudul județului Buzău, căci în această vreme, în prima jumătate a sec. II p.Chr., se datează mai multe morminte din estul și sud-estul Munteniei, printre care amintim două morminte de la Râmnicelu (jud. Brăila), în care s-au găsit piese de aur: M. 12, în care s-a descoperit o plăcuță de aur, și M. 14, în care a fost găsit un pandantiv de aur⁴³. Piese de aur s-au descoperit și în mormintele tumulare de la Galați–Sere și Vitănești, jud. Teleorman, dar care se datează la sfârșitul sec. II și începutul sec. III p.Chr. și nu la sfârșitul sec. III (Vitănești)⁴⁴ și în sec. IV (Galați–Sere)⁴⁵ cum au presupus autorii săpăturilor. Menționăm că în mormântul tumular de la Galați–Sere s-au descoperit nu mai puțin de 28 piese din foițe de aur, iar în M. 2, din tumulul II, de la Vitănești 17 piese⁴⁶.

Lipsa ceramicii sarmatice, a semnelor *tamga* și a altor piese, prezente în așezările geto–dace din Moldova (Răcățău, Poiana–Tecuci, Pietra Șoimului etc.)⁴⁷ dar absente în cele getice din Muntenia, ne face să credem că cele trei fragmente de oglinzi discoidale găsite la Tinosu (2) și Popești (1)⁴⁸ nu pot atesta prezența sarmaților aici. Ele sunt cunoscute și în zone unde nu-i avem documentați pe sarmați și amintim aici descoperirea „unui fragment de oglindă discoidală, lucrată din metal alb” la Hoghiz (jud. Brașov), în Țara Oltului⁴⁹.

Lipsa vestigiilor sarmatice în sec. I p.Chr. în Muntenia se explică prin politica pe care au dus-o romanii la Dunărea de Jos. Ei au creat o zonă lipsită de populație, pentru a face față atacurilor barbare date prin surprindere. Este politica „spațiului de siguranță”, practicată de romani și la alte frontiere și pusă în aplicare la Dunărea de Jos, din ordinul lui Augustus, de Sextus Aelius Catus, care, în anul 5 sau mai probabil 9 p.Chr., a strămutat la sud de Dunăre 50 000 de geți din Muntenia (Strabo, VII, 3, 10)⁵⁰. La mijlocul sec. I p.Chr. (anii 57–67), când atacurile barbarilor, în special ale sarmaților or, s-au înmulțit, legatul Moesiei Tiberius Plautius

⁴² Vezi Simonenko, Lobai, *op. cit.*, tabelul de la fig. 31.

⁴³ Bichir, *Dacia*, N. S. 21, 1977, p. 184–185, fig. 1; idem, *RevIst* 38, 1985, 12, p. 1159; N. Harțuchi, *Istros* 1, 1980, p. 218–219, fig. 25/1–2.

⁴⁴ V. Leahu, G. Trohani, *CAMNI* 3, 1979, p. 134, 138, fig. 6/1–7.

⁴⁵ M. Brudiu, *Dacia*, N.S. 23, 1979, p. 324, 329, fig. 2/1–23, 25–27; fig.6/5–6 și fig. 9/1.

⁴⁶ Cf. n. 44 și 45.

⁴⁷ Vezi Gh. Bichir, *MuzNaș* 3, 1976, p. 208; idem, *SCIVA* 27, 1976, 2, p. 137–139.

⁴⁸ R. Vulpe, *Ecaterina Vulpe*, *Dacia* 1, 1924, p. 217, fig. 47/1–2 și 48/8; idem, *SCIV* 6, 1955, 1–2, p. 247.

⁴⁹ K. Horedt, *Materiale* 1, 1953, p. 792, fig. 4/4.

⁵⁰ Cf. D. M. Pippidi, *Contribuții la istoria veche a României*², București, 1967, p. 306 și urm.; Bichir, *Geto-dacii din Muntenia în epoca romană*, București, 1984, p. 95 și urm. (mai departe *Geto-dacii*).

Silvanus Aelianus a lărgit această zonă de siguranță, transferând la sud de Dunăre peste 100 000 de transdanubieni, așa cum menționează inscripția de pe mausoleul familiei Plautilor de la Ponte Lucano, lângă Tibur⁵¹.

Descoperirile arheologice arată că o serie de așezări getice din zona de sud și est a Câmpiei Române își încetează existența în pragul erei creștine, ca urmare a acțiunii lui Aelius Catus. Acum se consideră că au încetat așezările de la Zimnicea, Popești⁵², Vlădiceasca, Chirnogi, Radovanu, Valea Argovei, Sărulești și Bordușani⁵³. Tot acum încetează și așezările de pe teritoriul municipiului București, de la Radu Vodă și Mihai Vodă⁵⁴, ca și cele de la Cățelu Nou⁵⁵ și Tânganu⁵⁶, ca să ne referim numai la cele despre care avem informații. Din literatura de specialitate reiese că acum încetează și dăva getică de la Grădiștea, jud. Brăila⁵⁷.

Cercetările arheologice de la Sprâncenata (jud. Olt), localitate situată pe malul stâng al Oltului, arată că dăva de aici încetează la mijlocul sec. I p.Chr.⁵⁸, ceea ce indică faptul că spațiul de siguranță era mai îngust în vestul Munteniei și nu depășea 40 km distanță de Dunăre. În timpul lui Plautius Aelianus „spațiul de siguranță” se extinde spre limita de nord a Câmpiei Române, așa cum arată cercetările de la Pănești–Mătăsaru (jud. Dâmbovița) și Tinosu (jud. Prahova), afectând și sudul Moldovei și al Basarabiei, cum indică cercetările de la Barboși–Galați și Orlovka (Cartal)⁵⁹.

În toate aceste localități s-a constatat distrugerea așezărilor getice prin incendiu, fapt ce arată că mutarea transdanubienilor în Imperiu de către Tiberius Plautius Aelianus nu a fost pașnică și nu s-a făcut prin bună înțelegere, așa cum s-a presupus de unii învățați⁶⁰. Că romanii au urmărit să creeze o zonă de protecție

⁵¹ CIL XIV, 3608; ILS, 986. Pentru activitatea lui Plautius Silvanus Aelianus la Dunărea de Jos și interpretările date de alți cercetători evenimentelor în discuție, vezi Pippidi, *op. cit.*, p. 287–328.

⁵² R. Vulpe, *Dacia*, N. S. 4, 1960, p. 317–324 și informațiile primite de la colegul A. Vulpe, care conduce săpăturile de la Popești în prezent.

⁵³ G. Trohani, *CAMNI* 1, 1975, p. 173; idem, *CAMNI* 4, 1976, p. 128; idem, *CAMNI* 5, 1982, p. 59 și informații suplimentare de la G. Trohani.

⁵⁴ S. Popescu-Ialomița, VI. Zirra, *AUB*, *Istorie* 5, 1956, p. 83.

⁵⁵ V. Leahu, *CAB* I, 1963, p. 32; Trohani *CAMNI* 1 1975, p. 173.

⁵⁶ Bichir, *Cultura carpică*, București, 1973, p. 24, n. 49.

⁵⁷ V. Sirbu, Fl. Anastasiu, *Materiale* 15, 1983, p. 241. Ipoteza Doinei Benea (*Apulum* 26, 1989, p. 147–158) că cei 50 000 de geți menționați de Strabo (*VII*, 3, 10) ar fi fost strămutați din „Câmpia Pannoniei” nu are nici un suport științific. Părerea lui M. Babeș că așezările getice de la Zimnicea, Radovanu, Căscioarele, Cățelu Nou etc. ar fi încetat către mijlocul sec. I a.Chr. (vezi *Dacia*, N. S. 19, 1975, p. 125–139) este combătută de C. Preda, *Thraco-Dacia* 6, 1985, p. 86–92.

⁵⁸ C. Preda, *Geto-dacii din Bazinul Oltului Superior. Dăva de la Sprâncenata*, București, 1986, p. 36–37, 122.

⁵⁹ Bichir, *Geto-dacii*, p. 96.

⁶⁰ Vezi Em. Condurachi, *SCIV* 9, 1958, 1, p. 126, care spune că „exasperați de presiunea sarmaților și imposibilitatea de a se despăgubi prin atacuri la sudul Dunării ... geto-dacii din câmpia munteană au cerut adăpost în Moesia”, iar la p. 128 menționează că geto-dacii strămutați de Tiberius Plautius Aelianus „veniseră de bună voie și nu fuseseră aduși cu sila”, părere combătută de Pippidi, *op. cit.*, p. 307–308, cu n. 69.

numai de-a lungul frontierei și nu au pătruns prea adânc în teritoriul geto-dacic o dovedește și faptul că dava de la Poiana–Tecuci, situată la circa 80 km distanță de Dunăre, nu încetează în această vreme, ca și așezările din partea de nord a Munteniei⁶¹.

Așa cum am mai spus, în stadiul actual al cercetărilor, în Muntenia lipsesc vestigiile sarmate care să poată fi datate în sec. I p.Chr. Astfel încât, părerea lui A. Alföldi și a altor cercetători care considerau că prin aceste transplantări Muntenia a fost golită de geto-daci și că în locul lor au pătruns sarmații roxolani⁶² este respinsă atât de cercetările arheologice, cât și de principiile care au stat la baza politicii pe care romanii au dus-o în sec. I p.Chr. la Dunărea de Jos, prin crearea „spațiului de siguranță”, pentru a evita atacurile surpriză venite din lumea barbară. A. Alföldi căuta să aducă în sprijinul ipotezei sale și dovezi arheologice, atribuind roxolanilor coiful de aur de la Poiana–Coțofenești (Prahova)⁶³, piesă care a aparținut unui șef autohton și care se datează în sec. IV a.Chr., vreme când sarmații nu pătrunseseră nici la vest de Don.

Tot lipsită de bază documentară este și ipoteza lui J. Harmatta, după care sarmații erau prezenți la Dunărea de Jos încă din sec. II a.Chr., iar între anii 125–61 a.Chr. ei creaseră un imperiu ce se întindea de la Don până în nord-vestul Bulgariei⁶⁴.

Întrucât asupra acestor ipoteze, respinse de interpretarea critică a vestigiilor arheologice și a izvoarelor scrise, am luat atitudine în unele studii⁶⁵, nu vrem să mai insistăm.

„Spațiul de siguranță” creat în Câmpia Munteană în timpul lui Augustus și Nero, prin acțiunile lui Aelius Catus și Plautius Silvanus Aelianus, încetează teoretic în vremea lui Traian, când Muntenia și sudul Moldovei au fost înglobate în Moesia Inferior (anii 101–117) și când geto-dacii din nordul Munteniei se extind spre Dunăre. Începând cu această dată și în special după retragerea unităților militare romane din castelele din zona subcarpatică de către Hadrian, în 117–118, încep să pătrundă și sarmații în Muntenia, așa cum atestă descoperirile arheologice.

În lumina acestor date, atacurile roxolanilor în Moesia, amintite de Tacit (*Historiae* I, 79; III, 24; IV, 54) pentru vremea lui Otho, nu mai pot fi interpretate

⁶¹ Bichir, *op. cit.*, p. 96–97.

⁶² A. Alföldi, în *Bericht über den VI. Internationalen Kongress für Archäologie*, Berlin, 1940, p. 528–538; idem, *Zu den Schicksalen Siebenbürgens in Altertum*, Budapesta, 1944, p. 70 și urm.; J. Harmatta, *Analecta Orientalia Alex. Cosmade Körös dicta*, Budapesta, 1942–1947, p. 26 și urm.; *Studies on the History of the Sarmatians*, Budapesta, 1950, p. 45; idem, *Acta AntArch* 13, 1970, p. 65; Condurachi, *SCIV* 9, 1958, 1, p. 119–130 etc.

⁶³ Cf. n. 62.

⁶⁴ *Loc. cit.*

⁶⁵ Bichir, în *Actes du VIII^e Congrès International des Sciences Préhistoriques et Protohistoriques* I, Belgrad, 1971, p. 281 (mai departe *Actes*, Belgrad); idem, *Peuce* 2, 1971, p. 138, 142; idem, *Pontica* 5, 1972, p. 137–176; idem, în *Relations between the autochthonous population and the migratory populations*, BHR 16, 1975, p. 55–56 (mai departe *Relations*); idem, *MuzNaș* 3, 1976, p. 115–118; idem, *SCIVA* 27, 1976, 2, p. 204–206; idem, *Dacia*, N. S. 21, 1977, p. 195–196; idem, *Geto-dacii*, p. 95–97; idem, *RevIst* 38, 1985, 11, p. 1048–1050 etc.

în sensul că în această perioadă roxolanii se aflau în Câmpia Munteană⁶⁶, ci trebuie privite ca incursiuni prădălnice (cum reiese de altfel din spusele lui Tacit), a căror bază de pornire era situată în afara teritoriului Daciei⁶⁷. Tot în acest sens trebuie interpretate și alte știri ce se referă la atacurile sarmaților la Dunărea de Jos, corect interpretate de regretatul profesor D. M. Pippidi⁶⁸.

Deci, dacă lăsăm să vorbească vestigiile arheologice și izvoarele scrise, constatăm că sarmații au pătruns și coabitat cu locuitorii din Muntenia în sec. II–IV p. Chr. Această conviețuire este demonstrată de cele peste 120 de așezări de tip Militari–Chilia, de prezența unor vase geto-dacice în morminte sarmatice (la Spațov, într-un mormânt sarmatic – M. 10 – s-a găsit chiar o ceașcă dacică)⁶⁹ și de prezența câte unui vas sarmatic (fig. 1/3–4) în gropile de provizii nr. 47 și 158 din așezarea de la Mătăsaru. Este cunoscut că vase sarmatice s-au descoperit și în așezarea daco-romană de la Barboși–Galați, din sudul Moldovei, iar numai fragmente ceramice în așezări contemporane de la Hârșova și Dumbrava–Iași⁷⁰. În Muntenia cele mai multe morminte sarmatice se datează în sec. II–III p. Chr. și sunt concentrate în est și sud-est⁷¹.

În ceea ce privește interpretarea descoperirilor sarmatice din Muntenia, cunoscute în circa 60 de puncte, rămânem la părerile susținute în studiile noastre de sinteză din Dacia, N. S. 21, 1977 și RevIst 38, 1985, 11–12, bineînțeles cu precizările făcute în prima parte a acestui studiu, apărut în SCIVA 44, 1993, 2.

Este cunoscut că unii cercetători (I. Nestor, Gh. Diaconu etc.) vorbeau numai de *alani* în zona extracarpatică a României, dar noi am arătat că marea majoritate a mormintelor sarmatice din această regiune aparține *roxolanilor*⁷², iar în prima parte a acestui studiu, în afară de *roxolani* și *alani* am vorbit și de *aorsi*. În Muntenia am legat de aorsi vasul cu fundul sferoidal descoperit în 1961 la Oltenița (jud. Călărași), punctul Fundeneanu⁷³, în M. 1 din S. I, de către S. Morintz și B. Ionescu. Am desenat acest vas cu asentimentul lui B. Ionescu, fostul director al Muzeului din Oltenița, și îl publicăm acum cu acordul colegului S. Morintz. Vasul (fig. 1/2) este lucrat din pastă nisipoasă, care conține în compoziție cioburi pisate și paiete de mica, și este ars cărămiziu-gălbui. El are bune analogii în necropola sarmatică de la Bocani, din Basarabia⁷⁴, și se datează, în contextul de la Oltenița, în sec.

⁶⁶ Așa cum credeau autorii citați la n. 62.

⁶⁷ Cf. lucrările citate la n. 65.

⁶⁸ Pippidi, *op. cit.*, p. 304 și urm.

⁶⁹ Bichir, *Relations*, p. 59–60, fig. 2; idem, Dacia, N. S. 21, 1977, p. 167, 175–176, pl. 3; 6/4; 9; 10; 11/3–7; 21/2, 6; idem, *Geto-dacii*, p. 98 și pl. 61/1–14; idem, RevIst 38, 1985, 12, p. 1155.

⁷⁰ Idem, Dacia, N. S. 21, 1977, p. 167.

⁷¹ *Ibidem*, pl. 1.

⁷² Vezi datele în studiile citate la n. 65.

⁷³ Idem, SCIVA 44, 1993, 2, p. 135–169. Menționăm că în unele lucrări ale noastre în loc de Oltenița–Fundeneanu, cum este corect, apare Oltenița–Fundeanu.

⁷⁴ *Ibidem*, p. 149 și fig. 13/6–7.

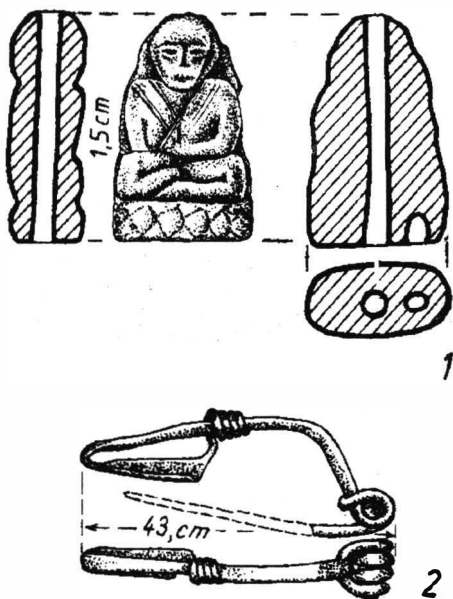
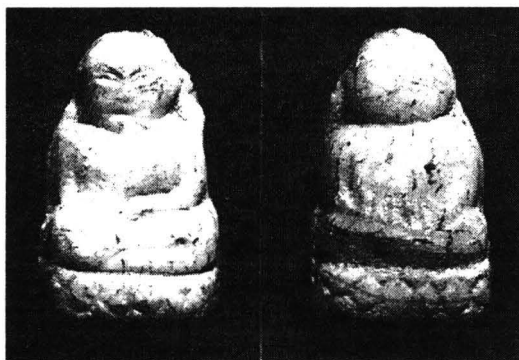


Fig. 2. – Lehliu (jud. Călărași). 1 amuletă (agat) reprezentând pe Buddha; 2 fibulă de bronz.

Fig. 3. – Lehliu (jud. Călărași). Amuletă (agat) reprezentând pe Buddha.



II p.Chr., fapt ce denotă că în această perioadă, în Muntenia, în afară de roxolani avem de-a face și cu unele grupuri de aorsi. Despre prezența sarmaților aorsi la Dunărea de Jos vorbesc Pliniu cel Bătrân (*Nat. Hist.* IV, 12, 80) și Ptolemeu (III, 5, 10). Asupra istoriei și culturii aorsilor nu vrem să insistăm aici, deoarece am făcut-o în prima parte a studiului⁷⁵.

⁷⁵ *Ibidem*, p. 149–151; idem, *Thraco-Dacica* 5, 1984, p. 199.

O altă noutate este prezența într-un mormânt de înhumație, descoperit fortuit la Lehliu (jud. Călărași), a unei amulete lucrate din agat⁷⁶, cu înălțimea de 1,5 cm și lățimea maximă de 0,9 cm (fig. 2/1–2 și fig. 3). Așa cum se vede din desen și fotografii, amuleta reprezintă pe Buddha în poziție șezând, pe un pedestal ornamentat, cu picioarele unul sub altul și brațele așezate deasupra picioarelor. După publicațiile consultate de noi, ea nu-și găsește analogii în stepele nord-pontice⁷⁷. Cele mai bune analogii redând pe Buddha în această poziție le întâlnim la templele buddhiste din India⁷⁸ și Ceylon⁷⁹ (Sri Lanka), datate în sec. IV–VI p.Chr. Statuetele din India, aflate în Muzeul din Bangkok, redau pe Buddha așezat pe un pedestal ornamentat cu romburi ca și pedestalul de la Lehliu⁸⁰.

O statueta redând pe Buddha în poziție șezând, cu brațele suprapuse picioarelor, dar diferită ca vestimentație de cea de la Lehliu, s-a descoperit în Asia Centrală, la Ak-Kaly, în Uzbekistan, și este datată în sec. II–III p.Chr.⁸¹. Autorii ce publică statueta de la Ak-Kaly menționează că statuete redând pe Buddha s-au mai descoperit în zonă la Dzanbas-Kala, un fragment la Airtama, datat în sec. I p.Chr., și un exemplar la Korayl-Tepe, datat în sec. VIII p.Chr., existent în Muzeul din Samarkand⁸².

Amuleta de la Lehliu a fost găsită de un localnic (prin anii 1963–1965), împreună cu o fibulă de bronz cu piciorul întors pe dedesubt, într-un mormânt de înhumație. Ambele piese au ajuns, prin intermediul unui student, la prof. D. Tudor, care mi le-a predat mie în 1975, fără a-mi putea da detalii cu privire la locul descoperirii și numele descoperitorului. Fibula de bronz (fig. 2/2), pe care am publicat-o deja cu altă ocazie, nu poate fi anterioară anului 200 și se datează în primele decenii ale sec. III p.Chr.⁸³, așa încât și amuleta, găsită în același mormânt, trebuie datată tot în primele decenii ale sec. III p.Chr.

⁷⁶ Examen microscopic făcut de geologul Bogdan Marinescu, cercetător la Institutul Geologic al României. La amuleta analizată se remarcă luciul sticlos, spărtura concoidală și o structură evident ritmică, cu duritatea mai mare decât 6, a apreciat specialistul amintit.

⁷⁷ Vezi E. M. Alekseeva, *Arheologija SSSR*, G 1–12, Moscova, 1975, pl. 1/3–1 (1–32) – 2 (1–13); 4/3201, 3207; 6/1–32; 7/1–19; 8/1–26; 12/29–32; 13/1–15, 36. G. T. Kovpanenko, *Sarmatskoe pogrebenie I v. n. e. na južnom Buge*, Kiev, 1986, p. 66 și urm., fig. 70–74, 76–77, 79–81, 96. În lucrările amintite sunt ilustrate figurine umane, dar care nu sunt similare cu cea de la Lehliu, lucru ce nu exclude ca unele dintre ele să reprezinte pe Buddha.

⁷⁸ B. Rowland, *The Art and Architecture of India–Buddhist (Hindu) Jain*, Penguin Books, 1967, pl. 166.

⁷⁹ H. Mode, *Die buddhistische auf Ceylon*, Leipzig, 1963, pl. 98, 99, 101, 103, 105–108, 112, 117, 119, 120. Nu am putut consulta lucrarea lui J. Marshall, *The Buddhist Art of Gandhara*, Cambridge, 1960.

⁸⁰ Cf. n. 78.

⁸¹ V. Pilipko, I. Masimov, *SovArh* 3, 1969, p. 249–251.

⁸² *Ibidem*, p. 250. În ce măsură pe placa de centură de la Porogi ar fi o reprezentare de „inspirație budistă”, cum presupune Harhoiu (*op. cit.*, p. 45), este greu de precizat, întrucât Simonenko și Lobai, care descriu amănunțit piesa, nu amintesc de Buddha (*op. cit.*, p. 20–23, fig. 12/1–2 și foto 15).

⁸³ Bichir, Dacia, N. S. 21, 1977, p. 188, pl. 22/1.

Amuleta arată că cel înhumat la Lehliu, femeie sau bărbat, era de credință buddhistă. Persoana respectivă purtase amuleta (la gât), atât în viață, cât și după moarte, întrucât Buddha avea o putere magică și o apăra de duhuri rele și alte nenorociri. În literatura de specialitate este cunoscută părerea cercetătoarei Herta Rupp, care considera tamgalele (prezente pe oglinzi sarmatice) „simboluri religioase buddhiste”⁸⁴. Este un punct de vedere pe care noi nu l-am acceptat. Cu atât mai mult nu pot fi considerate „simboluri religioase buddhiste” tamgalele de pe oglinzile lucrate în mediul geto-dacic, așa cum o demonstrează tiparele descoperite în așezările de tip Militari–Chilia de la București–Militari, Buriăș–Periș și Dulceanca II; aceste tamgale sunt simboluri solare⁸⁵. În schimb, descoperirea de la Lehliu ne sugerează că unii dintre sarmații pătrunși în teritoriul geto-dacic erau de credință buddhistă. Așa cum în sec IV–V p.Chr., unii dintre sarmați, în special cei care au pătruns și s-au pus în serviciul Imperiului roman, se vor creștina.

În ultima lucrare de sinteză dedicată sarmaților, menționam că morminte tumulare sarmatice se cunosc în Muntenia la Vitănești, jud. Teleorman, și Mohreanu, jud. Brăila⁸⁶.

La Vitănești, V. Leahu și G. Trohani au săpat doi tumuli: T. I, datat în „perioada dintre sfârșitul eneoliticului și sfârșitul epocii bronzului”, și T. II, atribuit sarmaților⁸⁷. Așa cum am mai menționat, pe baza inventarului din M. 2, T. II se plasează în timp la sfârșitul sec. II și începutul sec. III p.Chr.⁸⁸. Acest tumul este contemporan cu cei de la Galați–Sere, Galați–Combinatul Siderurgic⁸⁹ și Mohreanu⁹⁰.

În prezent, datorită informațiilor primite de la dr. Lucia Radovici, fost medic legist șef al fostului județ Ilfov, și a celor văzute de noi pe teren, considerăm că și la Sărulești (jud. Călărași) avem de-a face cu un mormânt tumular sarmatic și nu cu o înmormântare secundară într-un tumul mai vechi, așa cum credeam înainte, când pe teritoriul României nu se cunoșteau morminte sarmatice tumulare⁹¹.

⁸⁴ H. Rupp, *Die Herkunft der Zelleneinlage und die Almandin-Scheibenfibeln in Rheinland II*, Bonn, 1937, p. 29.

⁸⁵ Bichir, *Cultura carpică*, p. 106–111; idem, *Geto-dacii*, p. 24–25, 51–52; Preda, SCIVA 37, 1986, 4, p. 341–343.

⁸⁶ Bichir, *Revist* 38, 1985, 12, p. 1156.

⁸⁷ Leahu, Trohani, *op. cit.*, p. 128, 133.

⁸⁸ Mulțumim colegului G. Trohani, care a binevoit să-mi arate inventarul, prilej cu care am constatat că amfora fragmentară are corpul canelat, ceva mai alungit decât cel redat în desen (*ibidem*, fig. 7/4) și este lucrată din pastă de aceeași calitate cu cea a amforelor cunoscute în Muntenia; autorii folosesc denumirea de „pastă inferioară” (vezi p. 138) în loc de pastă obișnuită, cum ar fi mai potrivit. Și cănița reconstituită mai puțin corect în desen (fig. 7/3), prin formă și pastă își găsește bune analogii în niv. III₁ de la Mătăsaru.

⁸⁹ În funcție de documentarea de care dispunea în acea vreme, M. Brudiu (*op. cit.*, p. 323–331) îi data în sec. IV p.Chr.

⁹⁰ N. Harțuchi, *Istros 1*, 1980, p. 225, 240. Este vorba de o descoperire fortuită, al cărei inventar a ajuns la Muzeul din Brăila. N. Harțuchi s-a deplasat la fața locului pentru a culege datele necesare.

⁹¹ Cf. Bichir, *Pontica 5*, 1972, p. 143; idem, *Dacia*, N. S. 21, 1977, p. 171; idem, în *Ilfov, file de istorie*, București, 1978, p. 94.

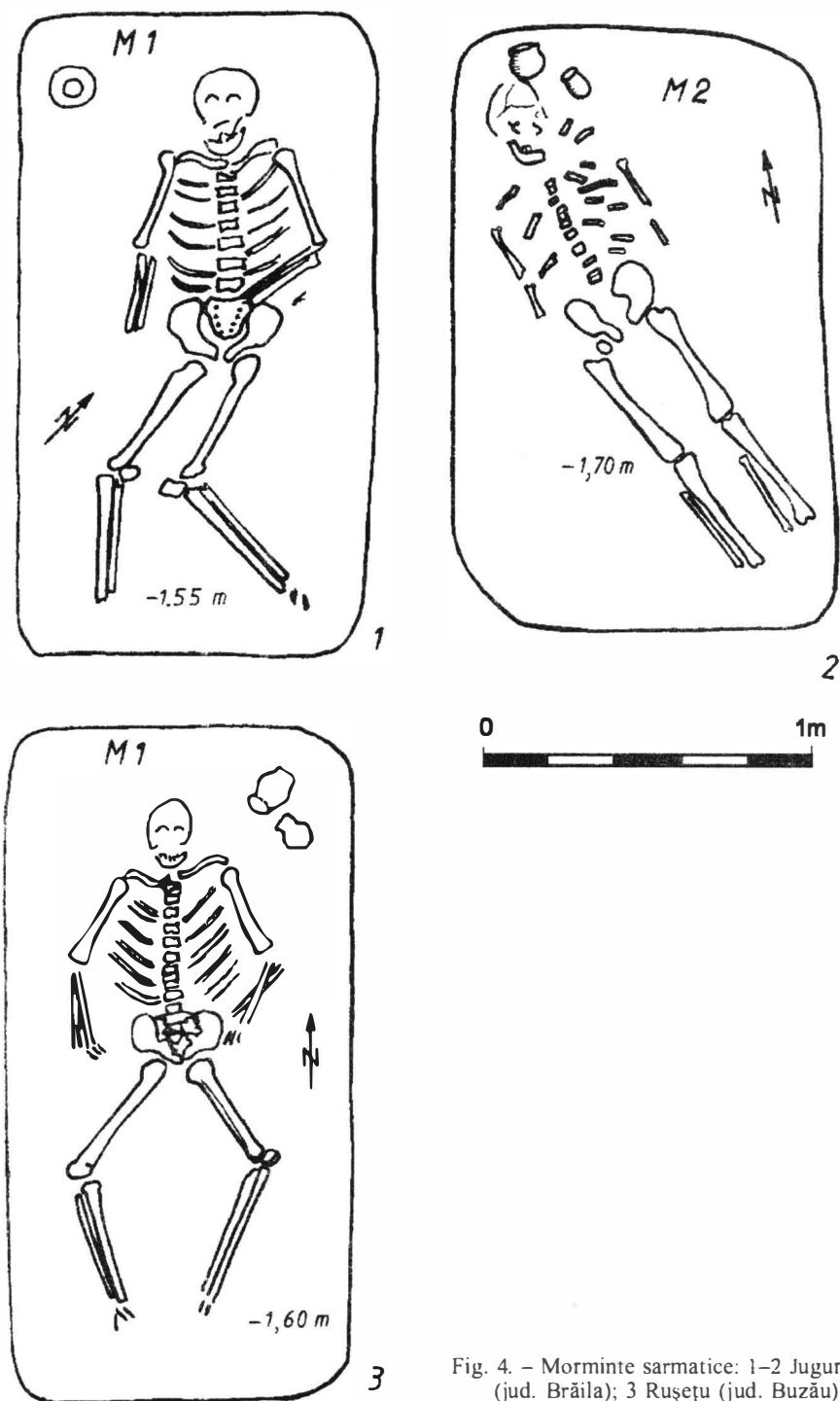


Fig. 4. – Morminte sarmatice: 1–2 Jugureanu (jud. Brăila); 3 Rușețu (jud. Buzău).

Cu prilejul cercetărilor făcute la Jugureanu (com. Ulmu, jud. Brăila) am putut să constat că pe partea stângă a drumului ce duce de la Jugureanu la Rușețu (jud. Buzău), ambele localități situate pe malul stâng al Călmățuiului, la o distanță de 5 km una de alta, se aflau mai mulți tumuli cu diametrul ce oscila între 20 și 40 m și înălțimea ce nu depășea 3 m. Ei sunt ceva mai înalți decât cei de la Mohreanu, localitate situată tot pe malul drept al râului Călmățui, la o distanță de circa 4 km NE de Jugureanu. Întrucât la Mohreanu (com. Ulmu) s-a constatat un tumul sarmatic (restul n-au fost cercetați), nu este exclus ca și în zona dintre Rușețu și Jugureanu să existe tumuli sarmatici. După informații neverificate pe teren, tumulii de la Rușețu și Mohreanu ar fi fost nivelați după 1980 în scopuri agricole.

În vara anului 1968, cineastul Ion Năstase a adus la Institutul de Arheologie un vas sarmatic găsit într-un mormânt, la vest de casa lui C. Lăzurică din Jugureanu. Drept urmare am fost delegat la sfârșitul lunii noiembrie 1968 să fac cercetări aici, prilej cu care am descoperit trei morminte sarmatice, la vest de sat, pe un promontoriu înconjurat din trei părți de apa Călmățuiului. **M. 1** avea scheletul în poziție „de atac”, cu un picior întins și altul îndoit din genunchi (fig. 4/1), orientat VNV (capul) – ESE (picioarele), la 1,65 m de la nivelul actual al solului. **M. 2** avea o groapă rectangulară largă, cu colțurile rotunjite, iar scheletul era așezat în diagonală, la -1,70 m de la nivelul actual al solului, fiind orientat NNV–SSE (fig. 4/2). **M. 3** se afla pe panta promontoriului și avea scheletul întins pe spate, cu mâinile pe lângă corp, la 0,55 m adâncime, orientat NV–SE. Oasele erau descompuse de acizii humici, așa încât n-am putut recupera nimic. Inventarul acestor morminte a fost ilustrat în unele lucrări anterioare⁹². Aici dorim să ilustrăm planurile **M. 1** și **M. 2** (fig. 4/1,2) și pe cel al **M. 1** de la Rușețu – punctul „La Oierie”, al cărui schelet se afla în poziție de „dansatoare”, cu mâinile depărtate de corp și cu picioarele desfăcute, descriind un romb (fig. 4/3). La fel, inventarul său a fost deja publicat⁹³.

În ceea ce privește vestul Munteniei, se cunosc morminte sarmatice izolate la Mărunței, Stejaru, Viespești și Mihăiești, toate în județul Olt⁹⁴, ce se datează în a doua jumătate a sec. III p.Chr. De aici rezultă că sarmații au pătruns în această zonă după abandonarea de către romani a limesului transalutan. Morminte izolate au apărut și în sud-vestul Munteniei, la Păuleasca pe cursul inferior al Vedei, la Bogdana pe Urlui și la Zimnicea, pe Dunăre, dar acestea se datează în prima jumătate a sec. III p.Chr., fapt ce arată că în momentul pătrunderii sarmaților aici, exista limesul transalutan (care în această zonă se afla la numai 10 km est de Olt), dar nu mai era în funcțiune „Brazda lui Novac de sud”, căci toate aceste localități sunt situate la sud de „Brazdă”⁹⁵.

O noutate în domeniul cercetării arheologice o constituie și apariția primei

⁹² Idem, Pontica 5, 1972, p. 141 și urm., pl. 2/2; 4/1–2, 6; 5/3, 5; idem, Dacia, N. S. 21, 1977, p. 172 și urm., pl. 5/1; 6/2; 7/5; 19/1, 4.

⁹³ Idem, Pontica 5, 1972, pl. 3/9; 4/4–5; idem, Dacia, N. S. 21, 1977, p. 172 și urm., pl. 6/3; 7/3; 14/8.

⁹⁴ *Ibidem*, p. 199; idem, Revlst 39, 1986, p. 832. Pentru Mihăiești, vezi Al. Păunescu, C. Beldiman, SCIVA 43, 1992, 1, p. 87–89.

⁹⁵ Bichir, Pontica 5, 1972, p. 171; idem, MuzNaț 1, 1974, p. 32–33; idem, Dacia, N. S. 21, 1977, pl. 1.

necropole de tip Sântana de Mureș–Cerneahov în vestul Munteniei, la Drăgănești–Olt, știut fiind că cercetătorii care s-au ocupat de această cultură subliniau că la vest de limesul transalutan nu se cunosc asemenea descoperiri⁹⁶. Personal, spuneam că distrugerea prin incendiu a așezărilor de tip Militari–Chilia, dintre limesul alutan și cel transalutan, s-ar datora „unor raiduri ale goșilor, din zona de la est de Vedea, în măsura în care nu se vor identifica și în vestul Munteniei urme de locuire de tip Sântana de Mureș – Cerneahov, care să arate că goșii au pătruns și în această zonă”⁹⁷. Și iată că acest lucru se concretizează prin apariția necropolei pe teritoriul orașului Drăgănești–Olt, care, din păcate, nu a putut fi săpată sistematic, fiind vorba de descoperirea unor morminte de către muncitorii ce săpau fundațiile blocurilor⁹⁸. După părerea noastră, necropola se datează în a doua jumătate a sec. IV p.Ch. Ca și în cadrul altor necropole de tip Sântana de Mureș (Spanțov, Alexandru Odobescu, Oinac etc.) și aici apar morminte sarmatice⁹⁹. Este vorba de trei morminte (M. 6, M. 9 și M. 11), unul dintre schelete (M. 11) având craniul deformat¹⁰⁰.

Așa cum am subliniat în unele studii ale noastre, în Oltenia, cu excepția mormântului din necropola romană de la Reșca–Romula, ce conținea un schelet cu craniul deformat¹⁰¹, lipsesc mormintele sarmatice. Rămânem la părerea că mormântul de luptător de la Vădastra, ce se datează în jurul anului 400, este hunic¹⁰². Așa cum am mai spus, la Romula avem de-a face cu un sarmat înrolat în unitatea militară romană de aici, lucru confirmat și de prezența mormintelor sarmatice în necropolele romane de la Odessos (Varna), Callatis și Tomis¹⁰³. Acest lucru ar putea fi valabil și pentru Sucidava, dar cum aici nu s-a găsit nimic sarmatic, ipoteza nu poate fi susținută¹⁰⁴.

⁹⁶ Gh. Diaconu, *Târgșor*, București, 1965, p. 121; B. Mitrea, C. Preda, *Necropole din secolul al IV-lea e. n. în Muntenia*, București, 1966, p. 157 și harta de la fig. 252 etc.

⁹⁷ Bichir, *Geto-dacii*, p. 94 și 105.

⁹⁸ G. Trohani, T. Zorzoliu, *CAMNI* 6, 1983, p. 209–223.

⁹⁹ Bichir, *Dacia*, N. S. 21, 1977, p. 173–174, 194; idem, *Revst* 38, 1985, 12, p. 1157.

¹⁰⁰ Trohani, Zorzoliu, *op. cit.*, p. 210, 214, 216–218. Autorii consideră sarmatice numai M. 9 și M. 11, dar sabia din M. 6 arată că și acesta este sarmatic, ca și M. 9, în care s-a găsit de asemenea o sabie de fier (vezi p. 214, fig. 5/1). M. Butoi și A. Mincă, în *Materiale* 13, Oradea, 1979, p. 274, afirmă că după informațiile primite (fără a specifica de la cine?) în 1978 s-ar fi descoperit în cadrul acestei necropole „oglinzi de bronz de tip sarmatic”. Noi credem că aici n-a fost recuperată nici o oglindă de tip sarmatic, deoarece oglinzile cu tamga nu mai sunt cunoscute în a doua jumătate a sec. IV p.Ch. Corect, Trohani și Zorzoliu nu atribuie presupusul M. 13, în care s-ar fi găsit „o oglindă de bronz cu mâner”, sarmaților.

¹⁰¹ M. Babeș, *Dacia*, N. S. 14, 1970, p. 123.

¹⁰² Bichir, *Actes*, Belgrad, p. 284, n. 8; idem, *Peuce* 2, 1971, p. 143; idem, *Revst* 38, 1985, 12, p. 1155.

¹⁰³ Idem, *SCIIVA* 27, 1976, 2, p. 212; idem, *Revst* 38, 1985, 12, p. 1155.

¹⁰⁴ Lucru confirmat de colegul G. Popilian, care a făcut săpături în necropolă și care pregătește publicarea monografiei. Așa încât „prezența câtorva morminte sarmatice în necropola Sucidavei”, cum afirmă O. Toropu (*Romanitatea târzie și străromânii în Dacia Traiană sud-carpatică*, Craiova, 1976, p. 112–113), nu este sprijinită concret de nimic. Surprinde faptul că autorul citează în sprijinul părerii sale pe D. Tudor, *Sucidava*, București, 1974, p. 46, unde autorul nu spune nimic de sarmați. Tudor nu vorbește de morminte sarmatice la Celei–Sucidava nici în OR⁴.

Lipsa descoperirilor sarmatice în Oltenia infirmă pasajul din Iordanes (*Getica* XII, 74), conform căruia iazigii erau separați de roxolani prin râul Olt, indiferent dacă știrea se referă la sec. II sau la sec. IV p.Chr. De asemenea, este infirmată părerea cercetătorilor care susțineau că sarmații au trecut în Câmpia Ungară (Alföld) prin Muntenia, Oltenia și Banat¹⁰⁵, știut fiind că nici în sud-estul Banatului nu s-au descoperit morminte sarmatice, iar în Muntenia lipsesc vestigiile sarmatice din sec. I p.Chr., care să poată fi atribuite iazigilor¹⁰⁶.

NOUVELLES DONNÉES CONCERNANT LA PÉNÉTRATION DES SARMATES DANS LE TERRITOIRE GÉTO-DACE (II)

RÉSUMÉ

L'auteur traite, dans cette deuxième partie de son étude, de la pénétration des Sarmates en Munténie (Valachie), corroborant les données archéologiques par les sources littéraires.

Dans le stade actuel de la recherche, les plus anciennes sépultures sarmatiques de Munténie datent du II^e siècle ap. J.-Chr. Ces tombes montrent que les Sarmates (Roxolans, Aorses, Alans) y ont pénétré par des vagues successives aux II^e–IV^e siècles ap. J.-Chr. et ont cohabité avec les Géo-Daces, la population majoritaire de la région. Bien qu'on ne connaisse pas leurs propres établissements, des vases sarmatiques ont été mis au jour dans le site géto-dace de Mătăsaru (fig. 1/3–4). A Lehliu (dép. de Călărași), dans une tombe, on a trouvé un pendentif-amulette en agate, représentant Bouddha (fig. 2/1 et fig. 3). La tombe est datée par une fibule en bronze du type «mit umgeschlagenem Fuß» (fig. 2/3) des premières décennies du III^e siècle ap. J.-Chr.

EXPLICATION DES FIGURES

Fig. 1. Vases sarmatiques. 1 Piscul Crăsani (dép. d'Ialomița); 2 Oltenița–Fundeneanu (dép. de Călărași); 3–4 Mătăsaru (dép. de Dâmbovița).

Fig. 2. Lehliu (dép. de Călărași). 1 amulette (agate) représentant Bouddha; 2 fibule en bronze.

Fig. 3. Lehliu (dép. de Călărași). Amulette (agate) représentant Bouddha.

Fig. 4. Tombes sarmatiques: 1–2 Jugureanu (dép. de Brăila); 3 Rușețu (dép. de Buzău).

¹⁰⁵ Vezi supra n. 62.

¹⁰⁶ Cf. supra, n. 65.