

NOI CONTRIBUȚII LA CUNOAȘTEREA ȚESUTULUI ÎN AȘEZAREA DE LA GARVĂN (SECOLELE X—XII)

Săpăturile arheologice din anii 1939—1954 au adus la lumină materiale deosebit de prețioase pentru cunoașterea meșteșugului țesutului în așezarea feudală timpurie (sec. X—XII) de la Garvăn (r. Măcin, reg. Dobrogea, fost reg. Galați)¹. O altă descoperire făcută după aceea, în timpul campaniei de săpături din vara anului 1958, contribuie cu noi lămuriri la o mai bună cunoaștere a aceleiași probleme. De aceea am socotit necesar ca să fie prezentată în rîndurile de mai jos.

Pe platoul de la sud-est de ruinele cetății romano-bizantine *Dinogetia*, s-au descoperit resturile mai multor bordeie din sec. X—XII, asemănătoare cu cele obișnuite în așezarea feudală timpurie de la Garvăn. Dintre acestea, unul aflat la capătul de ENE al secțiunii S3A², avea un inventar în parte diferit de al tuturor celorlalte. Pe podeaua de lut bătătorit a gropii bordeiului, către colțul de SV (fig. 1), s-au găsit împrăștiate puține semințe de cînepă (fig. 2/1), iar sub o scîndură căzută în dreapta intrării, la adîncimea de 1,52 m de la suprafața actuală a terenului, se aflau grupate la un loc resturile unui fuior pieptănat de cînepă (fig. 2/2), fire de mătase (fig. 2/3—5), fir de lînă, țesături de lînă (fig. 2/6), de in și de mătase, patru fusaiole, dintre care trei din piatră roșietică de Ovruci, atît de des întîlnite în secolele X—XII la Garvăn (fig. 3/1—3) și una din caolin (fig. 3/4), jumătate dintr-o cruciuliță dublă-relicviar, de bronz, pe care erau imprimate urmele unei țesături (fig. 4) și o monedă bizantină de bronz, din timpul împăratului Constantin al VIII-lea (1025—1028), element prețios de datare a bordeiului cu inventarul lui. Toate fuseseră închise și păstrate într-o casetă de lemn, din care nu s-au mai aflat decît cîteva resturi ce n-au permis reconstituirea ei.

Descoperirile care merită în primul rînd să ne rețină atenția, sînt firele și țesătura de mătase, care, după cîte cunoaștem, sînt cele mai vechi atestate pe teritoriul țării noastre. Firele se prezintă sub forma unui ghemuț de ață (fig. 2/3),

¹ A se vedea: I. Barnea, *Meșteșugurile în așezarea feudală de la Garvăn (sec. X—XII)*, în SCIV, VI, 1—2, 1955, p. 114—116 și Gh. Bichir, *Contribuție la cunoașterea țesutului în așezarea de la Garvăn (sec. X—XII)*, ibidem, IX, 2, 1958, p. 428—443.

² Raportul de săpături pe anul 1958 al șantierului Garvăn, în *Materiale*, VII, p. 583 și urm.

alcătuit din două fire de mătase împreunate (dublate), răsucite și ceruite și a două « bobine » din fir simplu de mătase, înfășurat pe câte un băț subțire (fig. 2/4—5). După observația prof. Iosif Ionescu-Muscel, care a verificat și confirmat determinările noastre, firul dublu, răsucit și ceruit, de pe ghemulețul de mătase,

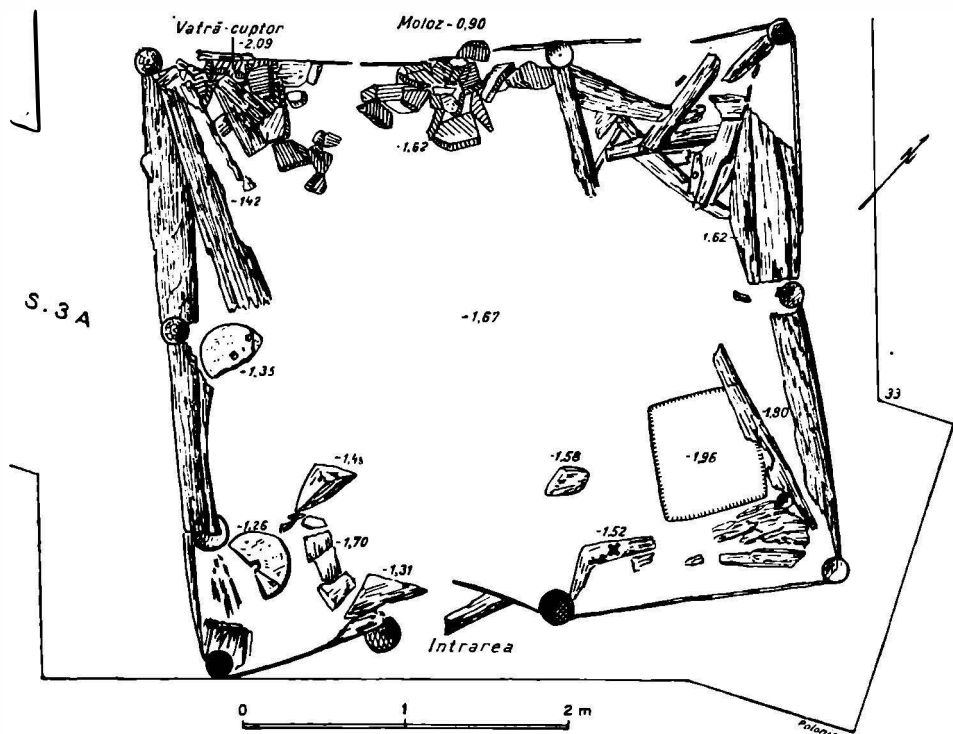


Fig. 1. — Planul bordeiului de la capătul de ENE al secțiunii S3A; x, locul descoperirii bobinelor de ață etc. și a monedei din timpul lui Constantin al VIII-lea (1025—1028).

urma să fie întrebuițat ca ață de cusut. În schimb, cele două bobine cu fir simplu de mătase urmau să fie folosite la țesut. Ele înlocuiau « țeava » din zilele noastre, trebuind să fie trecute prin rostul de fire de urzeală nu cu suveica, după cum se obișnuiește astăzi, ci de-a dreptul cu mâna. De altfel, tragerea cu mâna a bătăturii, înfășurată pe bețe sub formă de « păpuși », se mai folosește și astăzi la alegerea (țeserea) pocladelor și chilimurilor. Ambele categorii de fire de mătase arată că, în așezarea feudală timpurie de la Garvăn, pe lângă cînepă, în și lînă, cunoscute din descoperirile anterioare, în prima jumătate a secolului al XI-lea, se prelucra și mătasea. În cazul de față, se poate presupune că micile resturi de țesătură de mătase, aflate împreună cu firele de mai sus și care (resturi de țesături) se caracterizează prin finețea mare a fibrelor și prin prezența zgurii de sericină¹, au fost lucrate pe loc. Spre deosebire de acestea,

¹ Ultima observație aparține prof. I. Ionescu-Muscel.

« pînza subțire de mătase » în care este înfășurată relicva dinăuntru crucii duble-relicviar, de aur, cu pietre semiprețioase, din secolul al XI-lea, desco-

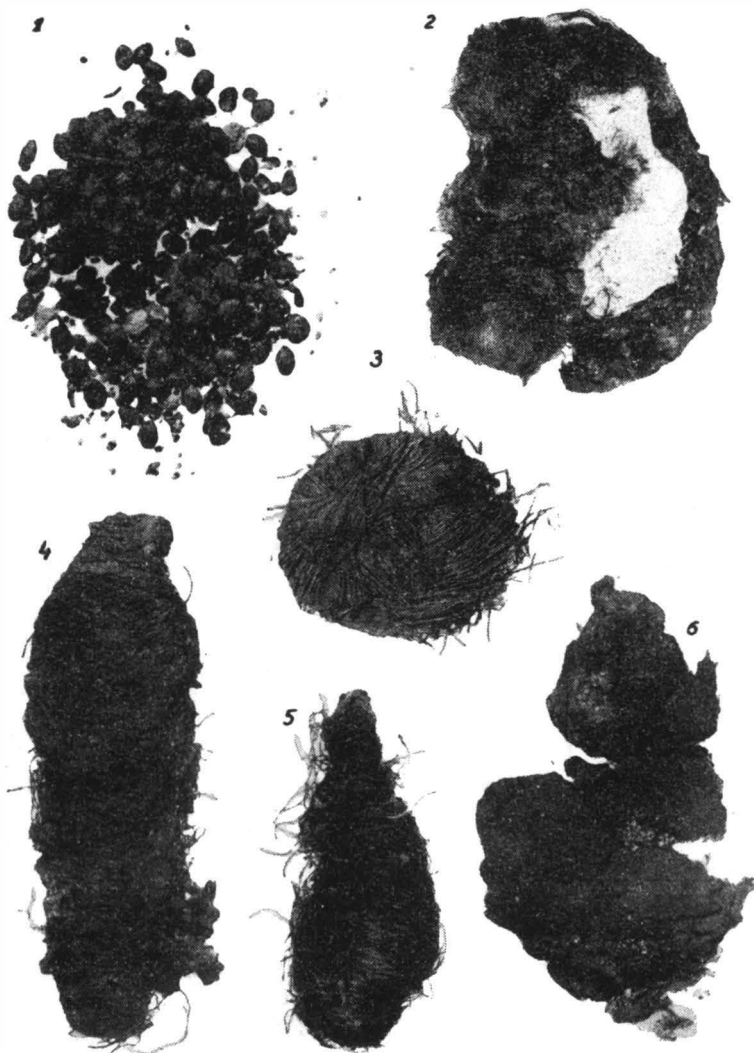


Fig. 2. — 1, 2, semințe și fuior de cîneapă; 3—5, ghemuț și bobine cu fir de mătase; 6, fragment de stofă de lînă.

perită în 1950 la Garvăn¹, e mai probabil că a fost adusă din altă parte, împreună cu obiectul prețios înăuntru căruiua se află. Prezența celor patru fusaiole la un

¹ SCIV, II, 1, 1951, p. 35, fig. 24 și SCIV, IV, 3—4, 1953, p. 663—665.

loc cu firele simple de pe bobine și cu firul răsucit de pe ghemuț, confirmă pe de o parte funcția fusaiolelor de Ovruci, iar pe de altă parte arată că firele de mătase erau răsucite pe loc.

În ceea ce privește cultura viermilor de mătase, se știe că aceasta era cunoscută în China cu 2 - 3 000 de ani î.e.n., fiind mult timp păstrată ca un mare secret. Se cunoaște de asemenea că primele informații scrise despre folosirea

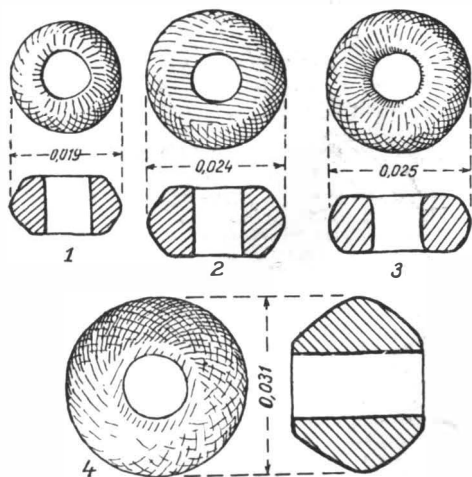


Fig. 3. — 1-3, fusaiole din piatră roșietică de Ovruci; 4, fusaiolă de caolin.

decît pe la mijlocul secolului al VI-lea, în timpul și din porunca împăratului Iustinian (527-565)⁵. Ea și, în general, producția mătăsurilor a constituit pînă în secolul al X-lea un monopol al atelierelor din Constantinopol. După aceea, în secolele XI-XII, această producție s-a extins și în unele orașe din Peninsula Balcanică. În secolul al XII-lea chiar se ajunsese ca țesăturile de mătase din Teba să fie preferate celor constantinopolitane⁶. În secolele IX-X, cultura viermelui de mătase a fost introdusă de arabi în Spania și poate tot de ei sau de bizantini, mai tîrziu, în secolul al XII-lea, în Sicilia⁷. Pe teritoriul Dobrogei,

¹ Horatius, *Epodae*, VIII, 15: *serici pulvilli*; Cf. Blümner, *Serica*, in *RE*, II, 1921, col. 1724.

² Tacitus, *Annales*, II, 33. Cassius Dio, LVII, 15, 1; Cf. Blümner, *op. cit.*, col. 1726.

³ M. Besnier, *Sericum*, in *DA*, IV, 2, f.a., p. 1252, 1255, și Ph. Koukoulès, *Βυζαντινῶν βίος καὶ πολιτισμός*, II, Atena, 1948, p. 24 și 31.

⁴ Ioan Hrisostom, in Migne, P. G., 62, col. 200: τοῦτο ἦν κοινὸν ἀπασῶν. Citat după Ph. Koukoulès, *op. cit.*, p. 24.

⁵ Procopius, *De bello gothico*, IV, 17, Bonn, 1833, II, p. 546-547 sau ed. J. Haury, II, Leipzig (Teubner), 1905, p. 576-577. Cf. M. Besnier, *op. cit.*, p. 1251.

⁶ Procopius, *Historia arcana*, cap. 25. *Procopio di Cesarea, Le inedite*, ed. D. Comparetti-D. Bassi, Roma, 1928, p. 162-167. Cf. M. Besnier, *op. cit.*, p. 1255 și Z. V. Udaltsova-A. P. Kajdan, *Unele probleme nerezolvate din istoria social-economică a Bizanțului* (trad. din l. rusă), in *AnRomSov*, seria *Istorie*, 1959, I, p. 113, 115-116.

⁷ A. V. L(odigiani), *Seta*, in *Enciclopedia Italiana*, XXXI, Roma, 1936, p. 525-526.

și deci și în așezarea din secolele X—XII de la Garvăn, este foarte probabil să se fi cunoscut nu numai prelucrarea firelor, ci și cultura viermelui de mătase. Lipsește însă pentru aceasta o dovadă precisă, firele trase de pe gogoși și nerăsucite, cum sînt cele înfășurate pe bețele subțiri prezentate mai sus, putînd fi aduse ca atare și din altă localitate, cel mai probabil de la Bizanț, cu care așezarea feudală timpurie de la Garvăn avea, după cum bine se cunoaște, intense legături.



Fig. 4. — 1,2, jumătate dintr-o cruciuliță dublă-relicviar de bronz (sec. XI).

Împreună cu firele și țesătura de mătase, pe podeaua bordeiului de la capătul de ENE al secțiunii S3A s-au mai aflat: un al treilea bețișor pe care era înfășurat fir de lînă, resturi de țesătură de in cu legătură de pînză și țesătură de lînă, de asemenea cu legătură de pînză (fig. 2/6). Fragmentele de țesătură de lînă se caracterizează prin apariția ici și colo a diferite zgurificări, specifice substanței fibroase de natură animală. Ele se deosebesc de țesăturile de mătase prin grosime, neuniformitate și lipsa strălucirii sticloase carbonizate. Judecînd după grosimea firului, s-au putut distinge resturi de țesătură de lînă țurcană (cu fibra și firul mai gros) și țesătură relativ fină, provenind de la oi de tip stogoșe (poate țigaie)¹.

Regularitatea desimii țesăturii și claritatea legăturii între urzeală și bătătură, arată că țesăturile menționate de mătase, in și lînă au fost executate pe războaie orizontale. Datorită monedei bizantine din timpul lui Constantin al VIII-lea

¹ Observațiile prof. I. Ionescu-Muscel.

(v. mai sus), se face dovada că războiul de țesut orizontal, atestat pînă acum în așezarea feudală timpurie de la Garvăn pentru a doua jumătate a secolului al XI-lea¹, era cunoscut în această așezare încă din prima jumătate a aceluiași secol. În plus, există dovezi că nu se cunoștea folosirea suveicii.

Cruciulița de bronz (înalță de 0,08 m), aflată împreună cu firele și țesăturile de mai sus, face parte din categoria bine cunoscută a cruciulițelor duble-relicviar (encolpion), avînd de obicei pe fața unei jumătăți, terminată cu cîte o urechiușă sus și jos, reprezentarea lui Hristos răstignit, iar pe fața celeilalte jumătăți, terminată la extremitățile de sus și de jos cu cîte două urechiușe, chipul Maicii Domnului în atitudine de orantă, între patru busturi, așa cum se poate observa și pe exemplarul de față (fig. 4/1). Astfel de obiecte, descoperite la Dinogetia-Garvăn în mai multe și felurite exemplare, vor constitui obiectul unui studiu aparte. Deocamdată ne mărginim să atragem din nou atenția atît asupra originii lor bizantine², ceea ce prezintă importanță și pentru problema ce ne interesează, cît și asupra datării unor astfel de cruciulițe în secolele X—XII, datare pusă la îndoială în ultimul timp³. Pe dosul jumătății de cruciuliță despre care este vorba, erau imprimate urmele țesăturii în care aceasta fusese înfășurată și care se pare a fi fost pînza de in (fig. 4/2).

Pe lîngă o mai bună cunoaștere a dezvoltării pe care a luat-o meșteșugul țesutului în așezarea feudală timpurie de la Garvăn, descoperirile de mai sus aduc noi dovezi care arată caracterul de oraș al acesteia și legăturile pe care ea le avea cu centrele grecești din sud, în primul rînd cu capitala imperiului bizantin.

I. BARNEA

НОВЫЕ СВЕДЕНИЯ О ТКАЦКОМ ДЕЛЕ НА ПОСЕЛЕНИИ ГАРВЭН (X—XII ВВ.)

РЕЗЮМЕ

Во время археологических раскопок летом 1958 г. на плато к юго-востоку от развалин крепости *Диногетия* были обнаружены остатки землянки (рис. 1), на полу которой находились семена, пучок конопли, шелковые и шерстяные нити, куски льняных, шерстяных и шелковых тканей (рис. 2), четыре пряслица (рис. 3), половина двойного бронзового креста-реликвии с отпечатавшимися следами ткани (рис. 4) и византийская бронзовая монета времен императора Константина VIII

¹ Gh. Bichir, *op. cit.*, p. 438—441.

² Nu pare întemeiată concluzia la care ajunge Sonia Gheorghieva, *Croix-encolpions de la ville de Preslav du moyen-âge* (bulg. cu rezumat francez), în *Studia in honorem acad. D. Dečev*, Sofia, 1958, p. 605—610, că astfel de cruciulițe, găsite în fosta capitală a țarului Simeon și a urmașilor imediați ai acestuia, existente astăzi în Muzeul din Preslav, «au fost executate în Bulgaria».

³ K. Wessel, *Die Entstehung des Crucifixus*, în *BZ*, 53, 1, 1960, p. 106—108, datează pe nedrept unele cruciulițe de același tip în secolul al VII-lea.

(1025—1028), на основании которой можно датировать землянку со всем инвентарем.

Особое внимание уделяется нитям и шелковым тканям — древнейшим на территории РНР. Предполагается, что крученая, смотанная в небольшой клубок двойная шелковая нить (рис. 2/3) служила для шитья, а простая шелковая нить с двух «катушек», намотанных на тонкую палочку (рис. 2/4—5), использовалась для выделки тканей. Наличие указанных нитей, а также их правильное и единообразное расположение в шерстяных, шелковых и льняных тканях (рис. 2/6) позволяет сделать вывод, что на раннефеодальном поселении в Гарвэне еще с первой половины XI века был известен горизонтальный ткацкий станок.

Бронзовый крестик, монета и другие разнообразные предшествующие находки подтверждают связь раннефеодального поселения в Бисерикуца-Гарвэн с Византией, сильно повлиявшей на его экономическое и культурное развитие.

ОБЪЯСНЕНИЕ РИСУНКОВ

Рис. 1. — План землянки с восточно-северо-восточного конца шурфа S 3А. х, местонахождение катушек с нитками и т.д. и монеты времен Константина VIII (1025—1028).

Рис. 2. — 1, 2, семена и пучок конопли; 3—5, небольшой клубок и катушки с шелковыми нитями; 6, кусок шерстяной материи.

Рис. 3. — 1—3, пряслица из красноватого камня из Овруча; 4, каолиновое пряслице.

Рис. 4. — 1—2, половина двойного бронзового креста-реликвии (XI в.).

NOUVELLE CONTRIBUTION À L'ÉTUDE DU TISSAGE DE L'ÉTABLISSEMENT DE GARVÂN (X^e — XII^e SIÈCLES)

RÉSUMÉ

Au cours de la campagne de fouilles de l'été 1958, on a découvert, sur le plateau situé au SE des ruines de la forteresse de Dinogetia, une hutte à demi enfouie dans la terre (fig. 1) sur le plancher de laquelle se trouvaient: des semences et de la filasse de chanvre, des fils de soie et de laine, des fragments de tissus de lin (fig. 2), quatre fusaïoles (fig. 3), la moitié d'une croix-reliquaire double en bronze portant l'empreinte d'un reste de tissu (fig. 4), enfin une monnaie byzantine de bronze du règne de l'empereur Constantin VIII (1025—1028), qui permet de dater la hutte avec tout son inventaire.

Il faut accorder une importance spéciale aux fils et au tissu de soie, les plus anciens qui soient attestés sur le territoire de la R. P. Roumaine. On présume que le fil de soie double, tordu, enroulé sur une petite pelote (fig. 2/3) servait pour coudre, alors que le fil de soie simple, enroulé en bobine sur deux bâtonnets

(fig. 2/4, 5), était destiné au tissage. La présence de ces fils, ainsi que la régularité et l'uniformité des tissus de lin, de soie et de laine (fig. 2/6), permettent de conclure que le métier à tisser horizontal était connu dans l'établissement de la haute époque féodale de Garvăn dès la première moitié du XI^e siècle.

Quant à la croix et à la monnaie de bronze, elles attestent une fois de plus — après tant de découvertes antérieures de toute sorte — les rapports de l'établissement féodal de Bisericuța-Garvăn avec Byzance et l'importance de l'influence de celle-ci sur son développement économique et culturel.

EXPLICATION DES FIGURES

Fig. 1. — Plan de la hutte située à l'extrémité ENE de la section S3A. x, endroit où furent découvertes les bobines de fil, etc. et la monnaie du règne de Constantin VIII (1025—1028).

Fig. 2. — 1, 2, semences et filasse de chanvre; 3—5, pelote et bobines avec fil de soie; 6, fragment d'étoffe en laine.

Fig. 3. — 1—3, fusaïoles en pierre rougeâtre d'Ovruci; 4, fusaïole en kaolin.

Fig. 4. — 1, 2, moitié d'une croix-reliquaire double en bronze (XI^e siècle).