

# OBSERVAȚII ASUPRA TEZAURELOR DE ARGINT DIN LATÈNE-UL TÎRZIU<sup>1</sup>

de VLAD VINTILĂ ZIRRA și DANIEL SPĂNU

Dintre descoperirile de obiecte de argint din lumea geților și dacilor de la sfârșitul Latène-ului, o parte se prezintă sub formă de tezaure. Pentru rosturile prezentării de față am socotit că fac parte din categoria „tezaure” toate acele descoperiri care conțin minimum două obiecte de metal prețios găsite împreună, altele decât monedele<sup>2</sup>.

În discuția noastră referitoare la analiza compoziției tezaurelor nu am luat în considerare monedele, care apar relativ frecvent alături de piese de port sau vase. Acest lucru are ca explicație varietatea mare a monedelor, cât și durata importantă de timp între batere și apariția lor în cadrul descoperirilor asupra cărora ne vom concentra atenția. De asemenea există dubii legate de felul în care geții și dacii priveau și utilizau moneda (Asupra acestei chestiuni vom mai reveni în continuare).

Tezaurele, prin numărul lor semnificativ (în lucrarea de față au fost urmărite ceva mai mult de 40), deci prin frecvența lor notabilă, au atras de multă vreme atenția specialiștilor, cu atât mai mult cu cât ele reprezintă o categorie de materiale deosebit de atractive și fastuoase. De aceea literatura dedicată subiectului este amplă și diversă, dar cea mai mare parte a contribuțiilor se leagă de publicarea (uneori republicarea) diferitelor descoperiri<sup>3</sup>. În această privință situația este în același timp diversă. Pe lângă prezentarea unor tezaure cu toate amănunțele necesare unei înțelegeri pe cât posibil mai complete, în alte cazuri informațiile transmise sînt nedetaliată, ba uneori chiar contradictorii. Afară de acestea în mai multe cazuri au fost necesare adevărate „anchete”, mai mult de factură polițistă decît științifică pentru a reîntregi compoziția unor descoperiri care au încăput pe mîna unor persoane atrase în primul rînd de cîștig.

Cu toate acestea, în ciuda eforturilor conjugate ale unor specialiști uneori de prestigiu<sup>4</sup>, în destul de puține cazuri se pot socoti neîndoielnice și asigurate atît inventarul cît și condițiile de găsire ale tezaurelor. De fapt, marea majoritate a descoperirilor s-a făcut cu totul întîmplător, încît ne putem „consola” că a fost o situație fericită atunci cînd, la un anumit timp după eveniment, s-au practicat sondaje la fața locului<sup>5</sup>. În plus, mai cu seamă atunci cînd e vorba de tezaure descoperite de mai multă vreme, acribia cercetătorului poate fi lesne înșelată de o posibilă amestecare a pieselor sau de adăugirea altora.

<sup>1</sup> Închinăm prezenta contribuție memoriei lui Kurt Horedt.

<sup>2</sup> Am procedat astfel pentru că în analiza combinatorie nu se poate opera cu descoperiri care nu dispun de asocieri de obiecte diferite.

<sup>3</sup> Lista de la sfârșitul lucrării este axată numai pe literatura prescurtată.

<sup>4</sup> O sinteză de amploare în această privință a publicat K. Horedt. Informația prezentată a fost reluată în bună parte în limitele lucrării de față.

<sup>5</sup> Poiana (Gorj), Nicolaescu-Plopșor 1941, 203 și urm.; București Herăstrău, Popescu 1948, 35 — 51; Cehelțel, Szekely 1965 51 — 57; Peteni, Szekely 1965, 58 — 66 etc.

Condițiile de descoperire, deci implicit de depunere, a tezaurelor din Latène-ul târziu sînt foarte puțin și fragmentar cunoscute. Aminteam deja că marea lor majoritate a apărut grație hazardului și, foarte probabil, vor continua să apară în același fel. De aici se poate cu prudență deduce că îngroparea tezaurelor nu este în relație cu zonele locuite, mai precis cu obiectivele arheologice care pot fi identificate prin metodele curente. Sondajele executate ulterior ivirii „comorilor” par să confirme o astfel de inferență.

Aceleași sondaje au arătat în rare cazuri felul în care a fost săpată groapa în care s-au depus odoarele<sup>6</sup>. Pe lângă aceasta, potrivit citorva ocazii mai grăitoare, între care enumerăm pe cele de la Sincraieni<sup>7</sup>, Cehețel<sup>8</sup>, Peteni<sup>9</sup>, Cerbăl<sup>10</sup>, Poiana (Gorj)<sup>11</sup>, Șimleul Silvaniei<sup>12</sup> etc., s-ar părea că exista obiceiul (în fond o precauție banală) de a așeza obiectele prețioase într-un vas, de regulă de lut.

În ansamblu, deci, se conturează prin deducții rezonabile o imagine foarte simplă de depunere a tezaurelor de argint din Latène-ul târziu, cu toată sărăcia și precaritatea informațiilor disponibile.

Un caz deosebit în privința observațiilor de descoperire merită a fi luat în discuție. Ne referim la tezaurul de la Tilișca. Aici, potrivit autorului, într-un context funerar de incinerare în groapă, a ieșit la iveală un inventar variat de piese de argint. Din păcate, însă, forma în care au apărut relatările privitoare<sup>13</sup> la acest mormînt este relativ necorespunzătoare. Totuși, pare oarecum asigurat faptul că e vorba de un monument funerar, dealtfel singurul care prezintă o relație directă cu îngroparea unui tezaur. În plus, obiectele aparținătoare inventarului sînt deteriorate. Autorul săpăturii afirmă că avem de-a face cu o consecință a distrugerii intenționate și a arderii rituale la care a fost supus defunctul<sup>14</sup>. N. Lupu socotește chiar că a putut identifica, la distanță mică, o „platformă de cremație, aproximativ dreptunghiulară”<sup>15</sup>.

Atît din informațiile obținute grație sondajelor ocazionale ulterioare descoperirii tezaurelor, cit și uneori datorită mărturiilor unor persoane implicate în găsirea lor, reiese că adîncimea de îngropare era mai degrabă mică, variind între aproximativ 35/40 și 60 de cm. Din această pricină ar fi greu de acceptat ideea unei simple „ascunderi” de comeri.

Luînd în considerare tipurile de obiecte conținute în tezaurele Latène-ului târziu s-a întocmit un tabel combinatoriu<sup>16</sup> în care s-au urmărit cele mai importante elemente, în scopul de a pune în evidență posibilele relații tipologice dintre ele. De aceea, acele obiecte care reprezintă excepții

<sup>6</sup> Peteni, Szekely 1965, 58; Cehețel, Szekely 1965, 51; Tilișca, Lupu 1981, 199 etc.

<sup>7</sup> Popescu 1958, 157 — 206.

<sup>8</sup> Szekely 1965, 51.

<sup>9</sup> Ibidem, 58.

<sup>10</sup> Popescu 1941, 198.

<sup>11</sup> Nicolaescu-Plopșor 1941, 203.

<sup>12</sup> Vlăsa 1969, 154.

<sup>13</sup> Lupu 1981, 197 — 207; Lupu 1970, 238 și urm.; Lupu 1966, 42 — 43. Între diferitele relatări ale autorului există o sumă de inadvertențe care aruncă îndoială asupra condițiilor în care a fost efectuată cercetarea, dar și asupra inventarelor în sine a celor două morminte.

<sup>14</sup> Lupu 1981, 199.

<sup>15</sup> Ibidem, 198 — 199, fig. 1.

<sup>16</sup> vezi fig. 1.

în configurația inventarelor nu au fost incluse în calcul, făcut pe baza metodei mediei aritmetice. Atragem din nou atenția asupra faptului că nu am inclus în procedura de ordonare a tabelului monedele. Motivele le-am arătat anterior în treacăt.

Desigur, nu putem avea pretenția că prelucrarea datelor existente în maniera amintită oferă o fiabilitate suficientă întrucît în cazul, de pildă, al brățărilor sau al colanelor nu am putut opera cu distincții satisfăcătoare de fine, în lipsa unor date complete despre compoziția tezaurelor, așa cum sînt ele cunoscute în momentul de față<sup>17</sup>.

Sîntem în continuare datorii să atragem atenția asupra cautiunii privitoare la cronologia relativă și absolută a tezaurelor dacilor și geților, datorită valorii lor deosebite atît în metal prețios cît și ca semnificație socială. Lucrul acesta a contribuit, foarte probabil, într-un număr de cazuri imposibil de precizat, la transmiterea acestora pe intervale de timp care ar putea acoperi mai mult decît viața unei generații<sup>18</sup>. Această stare de fapt este argumentată cel mai sugestiv în inventare de prezența unor monede din emisiuni diferite, mult distanțate cronologic. De aceea concluziile care s-ar desprinde din demersul nostru ar putea fi operaționale numai pentru procesul de constituire a setului de obiecte din cadrul tezaurelor și într-o măsură mult mai mică pentru termenul lor de depunere (îngropare), despre care indicii mai pertinente aduc monedele. Pe baza lor, cu o circumstanțiere necesară de la caz la caz, este permisă sugerarea unui *terminus post quem*.

În sfîrșit, datorită conjuncturii menționate și strădania noastră de a sugera așa-numitele inventare „standard” e grevată de marja de imprecizie la care ne-am referit, pe lîngă incertitudinile introduse de condițiile nesigure de descoperire și compoziție a tezaurelor.

Potrivit tabelului combinatoriu de care aminteam s-ar părea că se pot identifica trei faze de cronologie relativă, care ar corespunde a trei grupuri de tezaure din Latène-ul târziu. Pe acest criteriu combinatoriu se sprijină și tentativa de a stabili setul „standard” sau „opțional” al obiectelor din inventare<sup>19</sup>.

Cele trei faze de cronologie relativă se pare că sînt mijlocite de două etape intermediare<sup>20</sup>. Ele, în cazul că se justifică, marchează tranziția de la obiceiul de a selecționa un anumit tip de obiecte în defavoarea altora. Oricum, în ansamblu se poate spune, însă, că e vorba de categorii de bunuri cu aceeași funcționalitate: fibule, brățări, colane, pandantive etc. Mai rar intervin deplasări ale spectrului de artefacte selecționate: vase, cercei, inele spiralice sau centuri.

Prima fază cronologică și tipologică a tezaurelor din lumea dacilor și geților cuprinde descoperirile centrate în zona versanților Munților Apuseni și care se întind către sud pînă în bazinul Tîrnavelor<sup>21</sup>.

<sup>17</sup> Întrucît o bună parte a inventarelor tezaurelor de argint nu sînt accesibile în mod satisfăcător prin intermediul publicațiilor am utilizat tipologia stabilită de K. Horedt 1973, 133 — 144. Aceasta, însă, nu a fost suficient de potrivită scopului propus.

<sup>18</sup> Vezi nota 52.

<sup>19</sup> Distincția dintre inventarele „standard” și cele „opționale” nu poate fi absolutizată. Ea a fost apreciată pe baza frecvenței unor obiecte în cele trei grupe propuse.

<sup>20</sup> Acestea corespund în tabelul combinatoriu (fig. 1) zonelor în care anumite obiecte încetează să apară, cedînd locul altora.

<sup>21</sup> Vezi fig. 2.

Acest grup de descoperiri este caracterizat printr-un inventar „standard” căruia i se subsumează fibula cu nodozități, (Knotenfibel) <sup>22</sup> lanțul realizat din zale „împăturite” (Gliederkette), pandantivele în formă de bară (Stiftförmige Anhänger) și brățări <sup>23</sup> (Armringe) <sup>24</sup>. Opțional în structura acestor tezaure apar fibula de tip Latène tirziu (Spätlatènefibel) și coloarele <sup>25</sup> (Halsringe) <sup>26</sup>.

A doua fază cronologică și tipologică a tezaurelor de argint ale Latène-ului tirziu cuprinde de asemenea descoperiri din bazinul carpatic, dar spre deosebire de primul grup, cel de-al doilea, din punct de vedere spațial, arată a fi mult mai extins. Punctele unde s-au făcut descoperirile tind să acopere aproape în întregime și aria de dincolo de versantul sudic al Carpaților Meridionali și se apropie de Dunăre <sup>27</sup>. Eventual, am putea considera în această grupă și cele două tezaure din zona Porților de Fier <sup>28</sup>. Cea mai vestică descoperire de pe teritoriul României aparținând acestui orizont cronologic a fost făcută la Remetea Mare, în Banat <sup>29</sup>.

Acest grup de tezaure este caracterizat prin relațiile dintre câteva piese directoare: fibula cu „scut” (Schildfibel), fibula Latène tirziu și brățări <sup>30</sup>. Între obiectele a căror prezență este doar opțională enumerăm colanele, lanțul din zale „îpletite” (Fuchsschwanzkette), brățara în formă de spirală (Armspiralen), pandantivele „surub” (Schraubenförmige Anhänger) — de altfel, din punct de vedere tipologic acestea sînt strîns înrudite cu pandantivele „bară” proprii fazei precedente — și vasele de argint <sup>31</sup>. Acestea din urmă reprezintă o categorie de anticități cărora li s-a acordat o atenție deosebită, dar, strict vorbind, ele nu contează decît ca o prezență ocazională în inventarele tezaurelor <sup>32</sup>. Menționăm că un număr de câteva exemplare păstrează urme de aurire.

Cea de-a treia fază cronologică și tipologică în care pot fi plasate tezaurele de argint ale Latène-ului tirziu vădește o localizare preponderent sudică prin comparație cu cele anterioare. În interiorul Carpaților descoperirile încadrabile acestui orizont tirziu se găsesc numai în sud-estul Transilvaniei pînă către bazinul Tîrnavelor <sup>33</sup>, zonă în care arealul fazei timpurii a tezaurelor se intersectează cu cel al ultimei faze. Zona respectivă pare să fi fost singura în care depunerea tezaurelor s-a perpetuat de la apariția și pînă la dispariția fenomenului în speță. În rest, din punct de vedere horologic, este lesne observabilă deplasarea marcată a arealelor de îngropare a tezaurelor de la nord către sud. Schimbarea centrului de greutate al fenomenului respectiv este mijlocită de o etapă intermediară

<sup>22</sup> Toate denumirile în germană care apar în paranteze au fost preluate de la K. Horedt 1973, 132.

<sup>23</sup> Vezi fig. 4 și 5.

<sup>24</sup> Tipologia brățărilor include clasificarea Horedt : D<sub>1</sub> --3a, 4 --5b (Horedt 1973, 140).

<sup>25</sup> Vezi fig. 6 și 7.

<sup>26</sup> Tipologia Horedt 1973, 138. Ca și în cazul brățărilor (nota 23), tipologia stabilită de K. Horedt nu este îndeajuns adaptată calculelor tipologice din fig. 1.

<sup>27</sup> Vezi fig. 2.

<sup>28</sup> Ne referim la tezaurele descoperite la Tekija și Bărc. Ultima localitate se află la o anumită distanță în amonte de Porțile de Fier.

<sup>29</sup> Pârvan 1982, 303, fig. 272.

<sup>30</sup> Vezi fig. 8 și 9.

<sup>31</sup> Vezi fig. 10 — 12.

<sup>32</sup> Marca, București, Sincraieni, Vedea. Vezi și fig. 2.

<sup>33</sup> Vezi fig. 2.



(a doua) în care răspîndirea se generalizează, dar frecvența descoperirilor înclină încă în favoarea mezagurilor intracarpatică<sup>34</sup>.

Dealtfel, cam în acest orizont se plasează maxima amploare a constituirii tezaurilor. Din cele 39 de cazuri pe care le-am luat în calcul 12 (18) sînt încadrabile fazei a doua, la care ne referem, 11 (14) primei faze, iar celei de-a treia faze i-ar reveni 10 (13)<sup>35</sup>.

Ultimei faze cronologice și tipologice a tezaurilor de argint ale dacilor și getilor, din punctul de vedere a inventarului „standard”, îi corespunde fibula „linguriță” (Löffelfibel), brățara în spirală și brățara cu capete „înfășurate” (Arminge mit Spiralwindungen)<sup>36</sup>. Între piesele „opționale” din configurația acestor tezaure pomenim brățările, colanele, lanțul din zale „îpletite”, cerceii (Ohringe) și fibula cu decore antropomorf (Antropomorphverziertefibel)<sup>37</sup>.

O constatare interesantă pare a fi aceea că în toate „standardele” de inventare, în categoria elementelor definitorii ale compoziției unui tezaur, se include fibula, indiferent de tipul în speță, evident supusă evoluției modei. La fel de omniprezentă este și brățara, iarăși indiferent de tipul în sine. Generală incluse sînt și colanele, dar atragem totuși atenția că în primul grup de descoperiri prezența colanului nu este decît opțională. Lanțurile dețin și ele un loc interesant în cadrul inventarelor „standard”. În prima grupă ele par a fi caracteristice, ca și în cea de-a doua, pentru a deveni opționale în grupa a treia. O situație foarte asemănătoare se constată și în privința pandantivelor: în primele două „standarde” sînt caracteristice pentru ca în ultima fază de constituire a tezaurilor de argint să rămîină doar opționale. Dealtminteri acest lucru nu este de natură să ne surprindă intrucit — după eum s-a dovedit în mai multe descoperiri — ele se agățau pe lanțuri<sup>38</sup>.

Se poate observa cu ușurință că marea majoritate a obiectelor care apar în cadrul tezaurilor din Latène-ul târziu fac parte din categoria pieselor de port. Afară de monede — la care ne vom referi separat — doar în patru cazuri întîlnim vase<sup>39</sup>. În rîndul acestora — cu o singură excepție<sup>40</sup> — avem de a face cu vase de băut<sup>41</sup>, componente ale așa-numitului „servizio a tavola”.

În materie de fibule care au fost de regulă socotite ca repere în cronologia tezaurilor, observăm că prima fază este caracterizată de fibulele cu nodozități, cea de-a doua de cele cu „scut”, iar cea de-a treia de fibulele „linguriță”. Fibulele Latène târziu apar și în prima grupă, dar sînt mult mai frecvente în cea de-a doua, pe cînd fibulele cu decore antropomorf se încadrează grupei târzii. Numărul cit și frecvența acestora din urmă în rîndul descoperirilor sînt prea reduse pentru a putea fi socotite elemente tipice, deși — ca și vasele de argint — au constituit subiectul unor re-

<sup>34</sup> Vezi fig. 2.

<sup>35</sup> Vezi fig. 1.

<sup>36</sup> Vezi fig. 13 și 14.

<sup>37</sup> Vezi fig. 15 și 16.

<sup>38</sup> Vezi fig. 1 și 4 — 16.

<sup>39</sup> Vezi fig. 1.

<sup>40</sup> E vorba de vasul de argint din tezaurul de la Vedea. Forma este bitronconică, de tip borcan. Mărghitan 1976, pl. XI.VIII.

<sup>41</sup> Vezi fig. 10 și 12.

petate discuții care au căutat să deslușească proveniența și iconografia lor <sup>42</sup>.

În ceea ce privește lanțurile, pentru prima grupă de tezaure este caracteristic cel cu zale „împăturite”. În grupa a doua lanțul din zale „împăturite” cedează locul celui confecționat din zale „împletite” a cărui prezență — e drept, mai redusă — continuă și în grupa a treia <sup>43</sup>.

Între lanțurile cu zale „împăturite” și pandantivele în formă de bară se întrevede o strinsă legătură. Datorită frecvenței mai reduse a pandantivelor în formă de șurub — foarte probabil o variantă mai recentă a pandantivelor în formă de bară — relația cu lanțurile cu zale „împăturite” este mai puțin evidentă. Lanțurilor cu zale „împletite” le corespund — ca orizont cronologic — alte tipuri de pandantive, prezente mai rar în ansamblu: pandantivele în formă de „țopor” (Axtförmige Anhänger) și pandantivele rombice (Rhombische Anhänger) <sup>44</sup>.

În privința brățărilor <sup>45</sup> situația este mai nelămurită, în lipsa unei tipologii operaționale. După cum aminteam anterior brățările se întâlnesc cu mare frecvență în tezaure, în toate cele trei faze propuse. Observăm, însă, că brățările în spirală <sup>46</sup> apar în faza mijlocie, devenind caracteristice fazei târzii. Un destin relativ asemănător par să fi avut și brățările cu capete „înfășurate”, oricum mai puțin întâlnite în descoperiri <sup>47</sup>.

Pe lângă elementele care țin de port, în câteva tezaure se întâlnesc vase de argint, uneori cu urme de aurire. Afară de vasul de argint bitronic de tip borcan descoperit la Vedea <sup>48</sup>, alături de care s-au găsit celelalte obiecte de metal prețios, ascunse într-un vas de lut care a fost distrus de descoperitori <sup>49</sup> (lanțuri, pandantive, brățări, cercei, fibule), celelalte fac parte din categoria vaselor de băut. E vorba de cupe cu sau fără picior, cu fundul conic sau îngust. Astfel de bunuri ar putea fi puse în legătură cu capacitatea deținătorului lor de a oferi banchete, simbol al unei poziții sociale de vază.

În 17 cazuri din cele 39 urmărite de noi sînt prezente monede <sup>50</sup>. Emisiunile respective sînt fie elenistice târzii (Dyrrhachium, Apollonia și Thasos), romane (denari republicani sau imperiali) ori locale (rar). Obiceiul acesta de a include monede în cadrul tezaurelor se evidențiază odată cu apariția fenomenului și capătă o frecvență mai mare chiar către încheierea sa. În linii mari, eventualele repere cronologice furnizate de monede sînt compatibile cu cele trei faze ale tezaurelor dar nu în puține cazuri în speță situațiile sînt de asemenea natură încît e greu de tras vreo concluzie coerentă <sup>51</sup>.

Problemele încep odată cu constatarea că în componența aceluiași tezaur sînt prezente tipuri monetare rezultate în urma unor emisiuni foarte

<sup>42</sup> Vezi fig. 1 și 4 — 15.

<sup>43</sup> Vezi fig. 1 și 4 — 16.

<sup>44</sup> Vezi fig. 1.

<sup>45</sup> Vezi fig. 1 și 4 — 16.

<sup>46</sup> Vezi fig. 1, 10 — 11 și 13 — 14.

<sup>47</sup> Vezi fig. 1, 13 și 14 c.

<sup>48</sup> Vezi nota nr. 40.

<sup>49</sup> Mărghitan 1976, 58.

<sup>50</sup> Vezi fig. 1.

<sup>51</sup> Vezi fig. 1. Horedt 1973, 132, Tabelle I.

variate, uneori cu ecarturi cronologice impresionante între primele și ultimele. Astfel, spre pildă, ca să ne limităm la un singur caz, tezaurul de la Poiana (Gorj) conține 26 de monede romane republicane și imperiale (inițial cu siguranță că au fost mai multe). Cea mai timpurie dintre acestea se datează în anul 124 a.Ch., pe cînd cea mai recentă în 81 p.Ch.<sup>52</sup>. Din pricina unor astfel de incongruențe, explicabile în bună parte prin lipsa sau slaba importanță a rolului circulatoriu al monedelor în lumea dacilor și geților în acea vreme, nici problema tezaurilor monetare propriu-zise din epoca respectivă nu a putut fi lămurită suficient. Iată de ce ne-am permis ca în demersul nostru să tratăm monedele ca pe o problemă metodologic distinctă, lăsîndu-le în afara combinațiilor cu alte obiecte<sup>53</sup>.

Oricum, fiind obligați de evidență să ținem seama de prezența monedelor în cadrul tezaurilor de argint din Latène-ul târziu, ne vedem puși în situația de a opera o distincție care nădăjduim că ar putea fi validă. Anume, procesul de constituire a tezaurilor de obiecte demetal prețios se va fi încheiat în ansamblu înainte de pătrunderea în lăuntru lor a unora dintre ultimele tipuri monetare, transmițîndu-se cu probabilitate, în unele cazuri dincolo de generația care le va fi comandat și adunat. În speță monedele nu pot servi, dacă așa stau lucrurile, decît pentru a oferi un *terminus post quem* pentru îngroparea tezaurilor mixte (obiecte și monede). Cele mai târzii obiecte databile din tezaure sînt fibulele „linguriță” a căror raportare la o cronologie absolută indică epoca augustee.

O contribuție recentă a lui N. Conovici<sup>54</sup> aruncă o lumină nouă asupra depozitelor monetare conținînd emisiuni târzii ale coloniilor de pe coasta Mării Adriatice (Dyrrhachium și Apollonia). Autorul, după ce discută grupele emisiunilor monetare elenistice din vestul Peninsulei Balcanice și posibilitățile de a aduce asupra lor precizări cronologice care să le transforme în repere de datare cu fiabilitate mai mare<sup>55</sup>, constată că pentru prima jumătate a sec. I a.Ch. aria de răspîndire a drahmelor de Dyrrhachium și Apollonia crește în mod spectaculos, cuprinzînd aproape întreg teritoriul Daciei și nord-vestul Bulgariei, simultan cu apariția a numeroase tezaure. Această „invazie” monetară este interpretată, însă, ca o anomalie a cărei explicație nu poate fi legată de o „circulație normală a acestor monede, ci de o penetrație rapidă, în loturi mari, gata constituite pe alte piețe și ocupînd în cel mai scurt timp o mare parte a Bulgariei și întreaga Dacie”<sup>56</sup>.

N. Conovici e de părere că în discutarea tezaurilor monetare trebuie avute în vedere două aspecte: „datele de constituire ale loturilor de drahme și datele de formare și îngropare a tezaurilor mixte, cuprinzînd și alte monede”<sup>57</sup>. O operație similară am crezut de cuviință s-o aplicăm și tezaurilor de obiecte, întrucît și de data aceasta pare destul de evident că avem de-a face cu două probleme diferite.

<sup>52</sup> Nicolăescu-Plopșor 1941, 203.

<sup>53</sup> În fig. 1 rubrica destinată monedelor a fost adăugată după calcularea pozițiilor relative a celorlalte obiecte.

<sup>54</sup> Conovici 1987, 69 — 87.

<sup>55</sup> *Ibidem*, 69 — 78, fig. 1 — 3.

<sup>56</sup> *Ibidem*, p. 75, fig. 3.

<sup>57</sup> *Ibidem*, 78.

Din analiza structurii tezaurilor monetare din Dacia s-ar părea că loturile de drachme deja constituite pătrund mai târziu decât în nord-vestul Bulgariei. Penetrația aceasta va fi fost simultană pentru emisiunile provenind de la Dyrhachum și Apollonia și va fi durat o perioadă foarte scurtă. În termeni de cronologie absolută acest fenomen ar putea fi plasat cam în al doilea sfert al sec. I p.Ch.<sup>58</sup>

Atragem atenția că ar putea exista unele deosebiri în ceea ce privește regimul tezaurilor monetare propriu-zise față de cele în care se află și obiecte de argint. În tot cazul, pare destul de limpede faptul că monedele nu sînt privite ca atare de localnici și că nu au rolul circulatoriu propriu zonelor de proveniență. Mai degrabă ele ar putea fi socotite ca făcînd parte din categoria bunurilor de prestigiu, așa cum reiese și în legătură cu obiectele din tezaurele nemonetare sau mixte. Dealtmîteri se observă grija cu care localnicii au selecționat monedele cu titlu ridicat. Aici se află, posibil, și explicația rarității emisiunilor locale în structura descoperirilor mixte. Titlurile monedelor din ultima fază a monetării autohtone se depreciaseră progresiv, paralel cu involuția iconografică<sup>59</sup>.

În compoziția tezaurilor de argint din Latène-ul târziu moneda este un element frecvent, dar numai opțional. Opinia noastră, întemeiată pe situațiile trecute în revistă mai sus, este că prezența monedelor alături de obiectele de argint din categoria podoabelor sau (rar) a vaselor de băut ar putea fi interpretată ca un obicei care are prea puțin de-a face cu valoarea lor de circulație, ci cu valoarea lor intrinsecă. În felul acesta ele mai degrabă complică eforturile de analiză decât contribuie la înlesnirea lor.

Problema racordării cronologiei relative a tezaurilor de argint unor repere de datare mai precise este dificilă și destul de vagă. Dacă pentru ultimul orizont de tezaure, în care beneficiem de prezența unor fosile directorare relativ bine cunoscute (fibulele „linguriță”) se poate postula încadrarea sa în linii mari la cumpăna veacurilor I a.Ch. și I p.Ch., pentru primul grup de tezaure nu dispunem de indicii suficiente. Fibulele cu nodozități care apar frecvent în aceste tezaure au fost datate în general pe baza monedelor cu care se asociau. S-a văzut, însă, că acestea din urmă oferă prea puțină siguranță pentru o datare absolută. Pe de altă parte, în afara tezaurilor, fibulele cu nodozități apar foarte rar.

Observînd că în cadrul tezaurilor luate în discuție anumite categorii de piese se repetă cu insistență, ne punem întrebarea ce reprezintă aceste depuneri. Se întrevede cu ușurință, excluzînd vasele de argint și monedele, că avem de-a face cu obiecte care fac parte din portul unui grup de indivizi. Cine vor fi fost aceștia? Explicit sau implicit toți cei care s-au ocupat cu astfel de antichități dau de înțeles că ar fi vorba de potențaii acelor vremuri. Din nefericire, însă, datorită condițiilor de descoperire, aproape fără excepție întîmplătoare — ceea ce implică și o nesiguranță ce nu poate fi neglijată în privința compoziției tezaurilor în momentul îngropării lor —, este foarte dificil de apreciat dacă piesele găsite provin de la un singur individ sau de la mai mulți. Un singur caz, admitînd că

<sup>58</sup> *Ibidem*, 81.

<sup>59</sup> Preda 1973, 368. Autorul arată că în etapa finală a monetării localnicilor compoziția de argint a emisiunilor scade uneori mai jos de 20 — 30 %.

informațiile sînt corecte, se pare că este relevant : e vorba de tezaurul aflat într-unul din cele două mominte de lingă cetatea de la Tilișca <sup>60</sup>, unde, aproape evident, inventarul reprezintă o singură persoană. Cu toate acestea hazardul a făcut ca, din cauza distrugerii și arderii rituale la care au fost supuse obiectele, să nu putem fi siguri asupra numărului fiecăroră în parte. Piesele care se recunosc sigur sînt următoarele : un lanț din zale „împăturate” de care se anină un inel pe care se află 4 pandantive în formă de bară, cîteva fragmente dintr-o centură, „13 fragmente din barele de argint provenind de la două brățări de același tip” <sup>61</sup>, 3 fibule fragmentare, 3 inele-spirală. Eventual s-ar putea bănuși că ar mai fi existat o fibulă de la care provin bucăți din spirele resortului (în caz că acestea nu aparțin altei fibule din care s-a găsit numai piciorul, rupt și el). Regretăm doar că nu există o încercare de determinare a sexului defunctului.

Pornind de la acest caz, fragil prin unicitatea lui, semnalăm existența unor alte situații în care compoziția unor tezaure ar putea fi interpretată — cu prudența de rigoare — ca reprezentînd setul (garnitura) de obiecte de port (podoabă) ale unui singur individ. De pildă tezaurul de la Fel-dioara este compus din două fibule, un colan și două brățări <sup>62</sup>. La Cerbăl inventarul tezaurului cuprindea 2 fibule și 4 brățări, alături de alte obiecte mărunte (7 inele spiralice, „3 spirale din plăci” (sic !) și 6 pandantive) <sup>63</sup>. În descoperirea de la Oradea Mare se găseau două fragmente de fibulă (neclar dacă provin de la un exemplar sau de la două), o brățară și un colan <sup>64</sup> etc. La Coadă Malului s-au identificat 2 fibule, 2 brățări spiralice și un lanț din zale „împletite” <sup>65</sup>. Situații similare se întîlnesc la Poșaga <sup>66</sup>, Peteni <sup>67</sup> și probabil la Poiana (Gorj) <sup>68</sup>.

Spre deosebire de tezaurele pe care le-am enumerat în alte cazuri numărul principalelor obiecte care ar putea defini o garnitură de port este mai mare. Amintim aici — spre exemplu — descoperirile de la Sărăcsău (8 fibule, 4 brățări, 3 colane) <sup>69</sup> 2 și Cehețel (6 fibule, 5 brățări, 3 colane) <sup>70</sup>. S-ar părea că nu este exclus ca în aceste cazuri să ne găsim în prezența unor garnituri de port multiple. În scopul unei prezentări obiective ale situațiilor nu pot fi trecute sub tăcere nici acele ocazii în care inventarele recuperate conțin numere variabile și impare de podoabe : Săliștea (5 fibule, 4 brățări, 2 colane) <sup>71</sup>, Remetea Mare (5 fibule, 2 brățări, 1 lanț) <sup>72</sup>, Slimnic (9 brățări, 3 colane) <sup>73</sup> etc. Reamintind că numărul de obiecte trecute în revistă doar în rare ocazii este cert, înclinăm, totuși să credem că ar fi admisibilă deducerea existenței unei reguli, fie

<sup>60</sup> Lupu 1981, 199 — 202, fig. 3 — 4.

<sup>61</sup> *Ibidem*, 200, fig. 3, 21 — 32.

<sup>62</sup> Miclea, Florescu 1980, fig. 488 — 490.

<sup>63</sup> Popescu 1941, 198.

<sup>64</sup> Pârvan 1982, 302, fig. 371.

<sup>65</sup> Horedt 1948, p. 266, fig. 3.

<sup>66</sup> Miclea, Florescu 1980, fig. 492.

<sup>67</sup> Szekely 1965, 58 — 66.

<sup>68</sup> Nicolaescu-Plopșor 1941, 203.

<sup>69</sup> Floca 1956, 8 — 14, fig. 4 — 13 ; Miclea, Florescu 1980, fig. 472 — 475.

<sup>70</sup> Szekely 1965, 51 — 57.

<sup>71</sup> Mărghitan 1969, 315 — 329.

<sup>72</sup> Pârvan 1982, 303, fig. 272.

<sup>73</sup> Popescu 1948, 51 — 54.

localități	piese																grupe	MONEDE	
	1	2	3	4	5	6	7	8	9	10	11	12	13	14	15	16		Dynhachum, Apolonia, Ihusos și gigeice	romane
1 POSAGA	●	●																	
2 MOGRAD	●	●	●																
3 GURA VĂII		●	●														A		
4 SOMESUL CALD		●	●														DY 72-54		
5 COJOCNA	●	●	●																
6 TILUȘCA	●	●	●	●															
7 MEDIȘ	●	●	●	●	●														
9 SĂCĂLĂȘĂU	●																DYA		
8 MORGDA	●																	45 T.C.	
10 SĂRMĂȘAG			●		●														
11 CEHEȚEL	●		●																
13 SĂRĂCȘĂU	●					●	●												
15 ȘAES		●		●		●							●						
12 ORADEA	●		●	●															
14 CERBĂL		●	●	●	●	●	●											44-43	
20 BISTRITA	●				●														
17 SALIȘTEA			●	●	●	●	●												
16 CADEA		●				●												41-38	
19 SINCRAIENI					●		●		●								DYT		
18 SLIMNIC							●	●											
21 COLDĂU					●		●												
24 VEDEA		●	●			●	●		●										
23 MARCA							●	●											
22 REMEȚEA					●	●	●											T 16-15	
33 ORĂȘTIARA							●												
26 GHELIȚA					●													66-65	
31 TEKLIJA							●		●										
25 ROCIU						●				●	●							81-76	
29 POIANA GORJ							●	●		●								81 d.C.	
27 FELDIARA							●	●		●									
32 SENEREUȘ							●	●		●									
36 BUCUREȘTI							●	●		●								T	
37 „TRANSILVANIA”							●											124-103	
30 BARE							●		●									87 d.C.	
34 PETENI							●			●								70-58	
35 ȘEICA MICĂ							●											28 T.C.	
38 CĂDĂ MĂLĂUȚI										●	●							Gf	
28 BĂLĂNEȘTI										●	●								
39 HETIUR																			

Fig. 1. Tabel combinatoriu al obiectelor de inventar din tezaure.

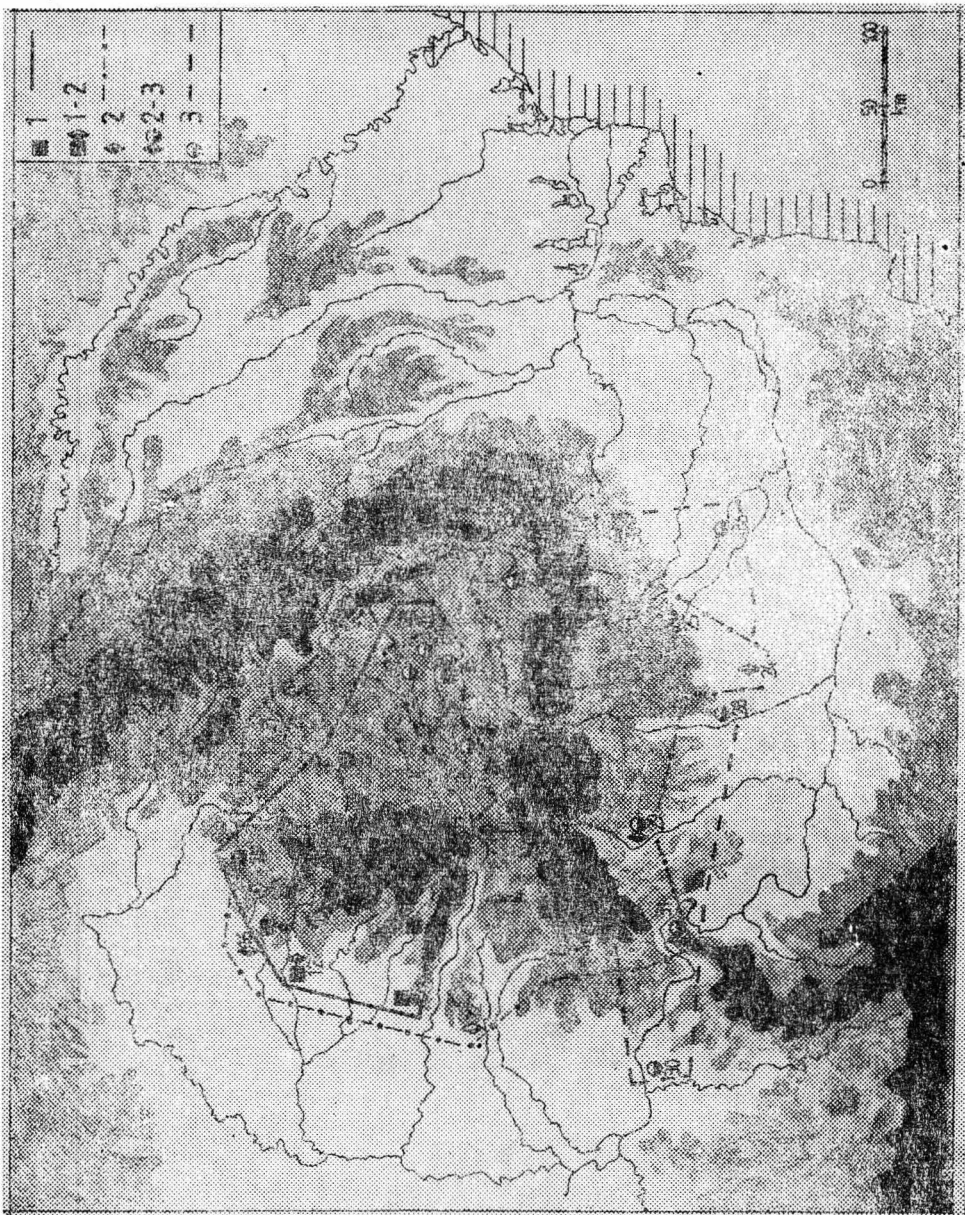


Fig. 2. Harta răspândirii tezaurelor de argint urmărite în lucrare.

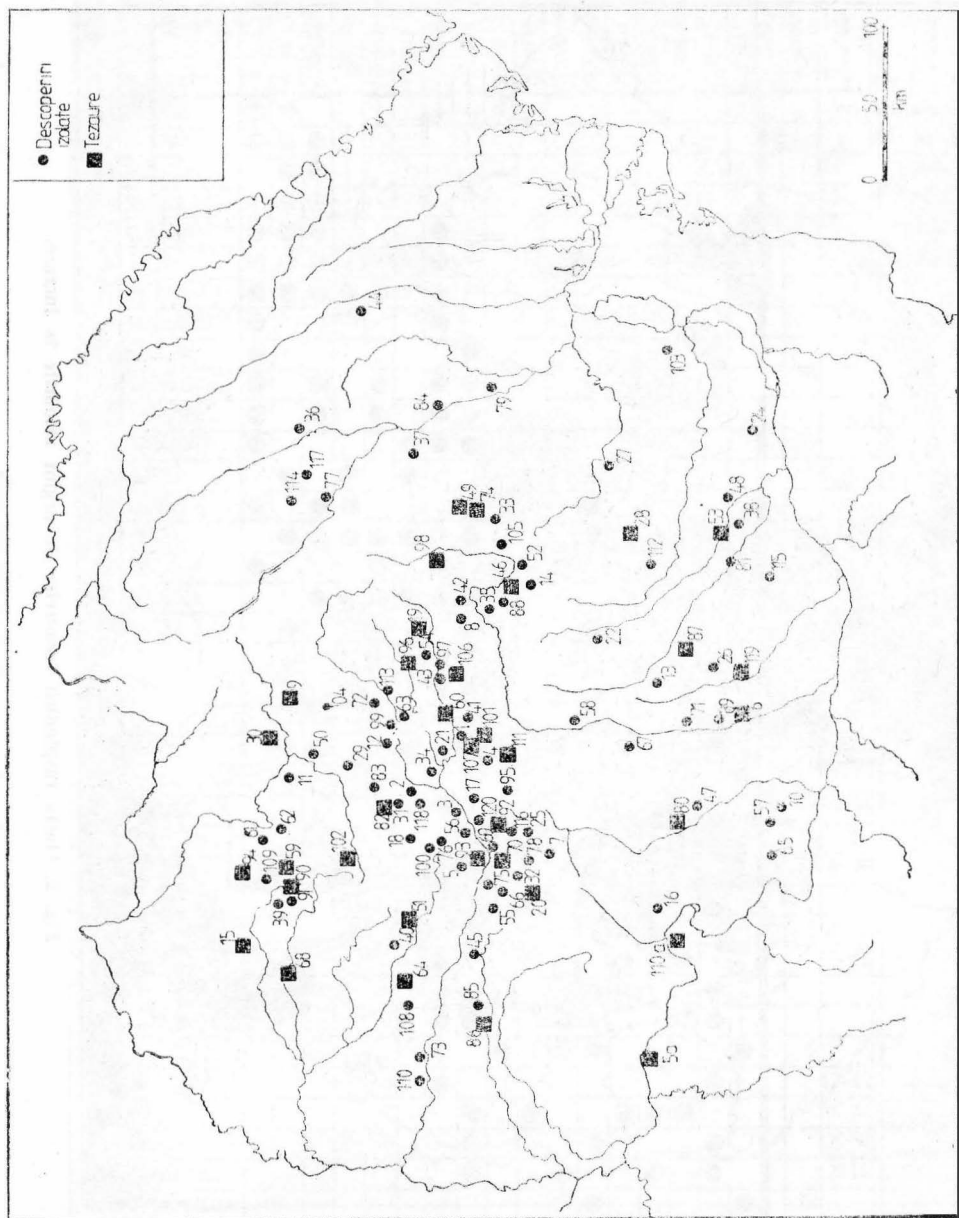


Fig. 3



Fig. 3. Harta descoperirilor conținând obiecte de argint (după L. Mărghitan ; completată) :

1. Agrbiciu	31. Colțești	61. Mirșid	91. Săcălăsăul Nou
2. Aiud	32. Costești	62. Moigrad	92. Săliștea
3. Alba Iulia	33. Covasna	63. Morești	93. Sărăcsău
4. Apoldu de Sus	34. Crăciuneț	64. Moroda	94. Sărmășag
5. Ardeu	35. Cuciulata	65. Moțăței	95. Săsciori
5a. Bare	36. Cucuteni	66. Nădăștie	96. Seneceuş
6. Bălănești	37. Dărmănești	67. Ocița	97. Sighișoara
7. Bănița	38. Dealul Piscului	68. Oradea	98. Sincrăieni
8. Beia	39. Derna de Sus	69. Orăștie	99. Singer
9. Bistrița	40. Dezna	70. Orăștioara	100. Singeorgiu-Trascău
10. Birca	41. Dflos	71. Oporclu	101. Slimnic
11. Boblna	42. Drăușeni	72. Pănet	102. Someșul Cald
12. Bogata	43. Dupuș	73. Pecica	103. Stăncuța
13. Bradu	44. Epureni	74. Peteni	104. Stupini
14. Brașov	45. Făget	75. Petreni	105. Surcea
15. Cadea Mare	46. Feldioara	76. Piatra Craivii	106. Șaeș
16. Călinești	47. Fintinele	77. Piatra Neamț	107. Șeica Mică
17. Căpîlna	48. Fundeni	78. Piatra Roșie	108. Șimand
18. Cărpiniș	49. Ghelnița	79. Poiana (Galați)	109. Șimleul Silvaniei
19. Cehețel	50. Gherla	80. Poiana (Gorj)	110. Șeitin
20. Cerbăl	51. Gura Văii	81. Popești	110a. Tekija
21. Cetatea de Baltă	52. Hărman	82. Poșaga	111. Tilișca
22. Cetățeni	53. Herăstrău	83. Răchiș	112. Tinosul
23. Chiperești	54. Hetiur	84. Răcătău	113. Tirgu Mureș
24. Chirnogi	55. Hunedoara	85. Recaș	114. Tirpești
25. Chitid	56. Inuri	86. Remetea Mare	115. Tirnava
26. Ciolănești	57. Întorsura	87. Rociu	116. Vaidei
27. Cîrlomănești	58. Licuriciu	88. Rotbav	117. Văleni
28. Coada Malului	59. Marca	89. Salcia	118. Vălișoara
29. Cojocna	60. Mediaș	90. Săcălăsău	119. Vedea
30. Coldău			120. Vințul de Jos.

FAZA I]

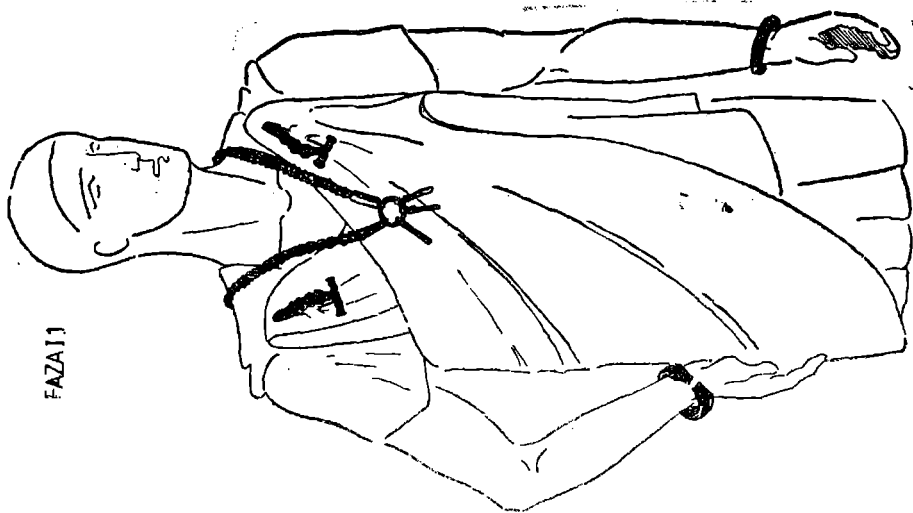


Fig. 4. Inventar „standard” din faza I  
(reconstituire).

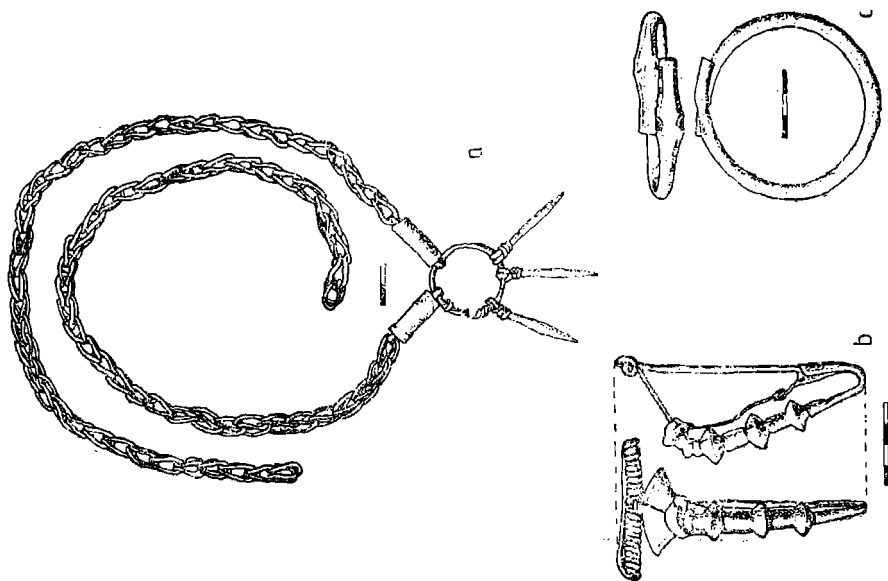


Fig. 5. Inventar „standard” din faza I. a — b  
Mediaș; c Sliimnic.

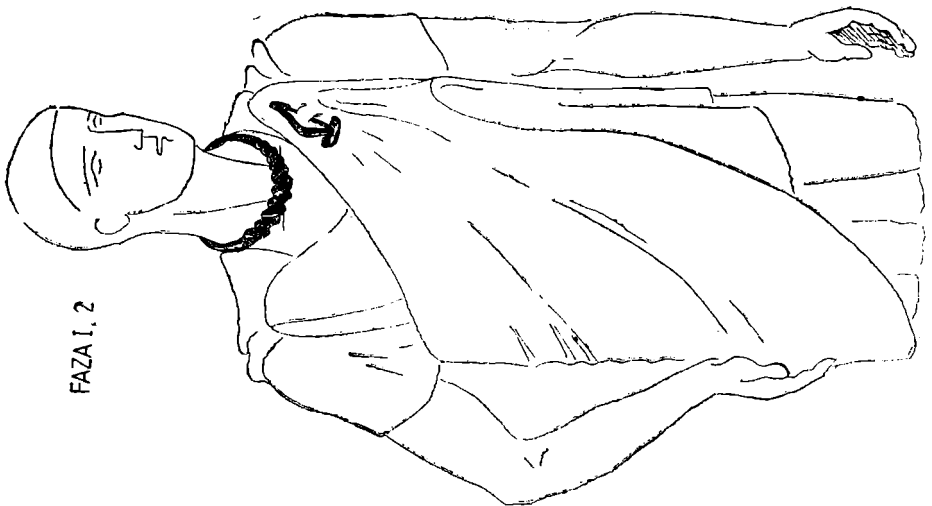


Fig. 6. Inventar „optional” din faza I (reconstituire).

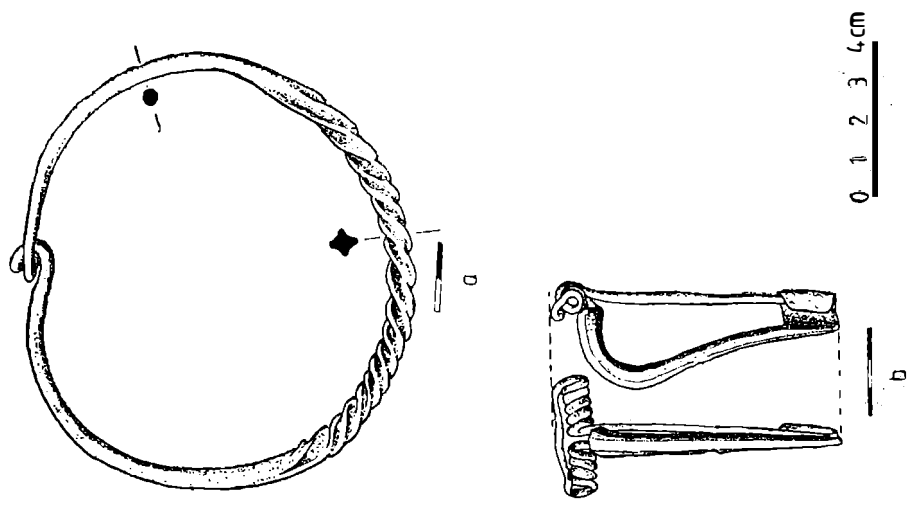


Fig. 7. Inventar „optional” din faza I. a Slimnic; b Sincrănti.

FAZA II.1



Fig. 8. Inventar „standard” din faza II  
(reconstituire).

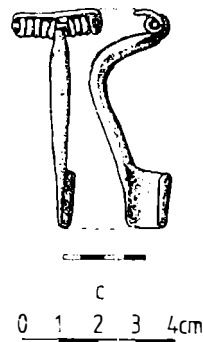
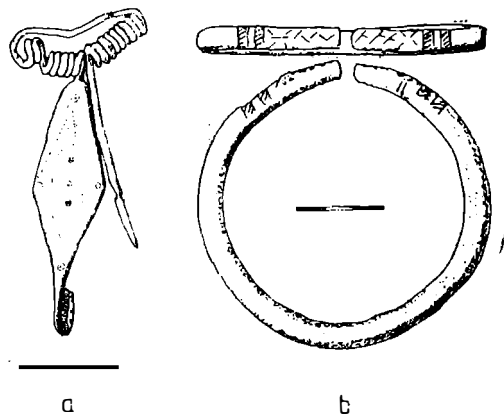


Fig. 9. Inventar „standard” din faza II. a Vedeia;  
d Sincraieni; c Mediaș.  
<https://biblioteca-digitala.ro>

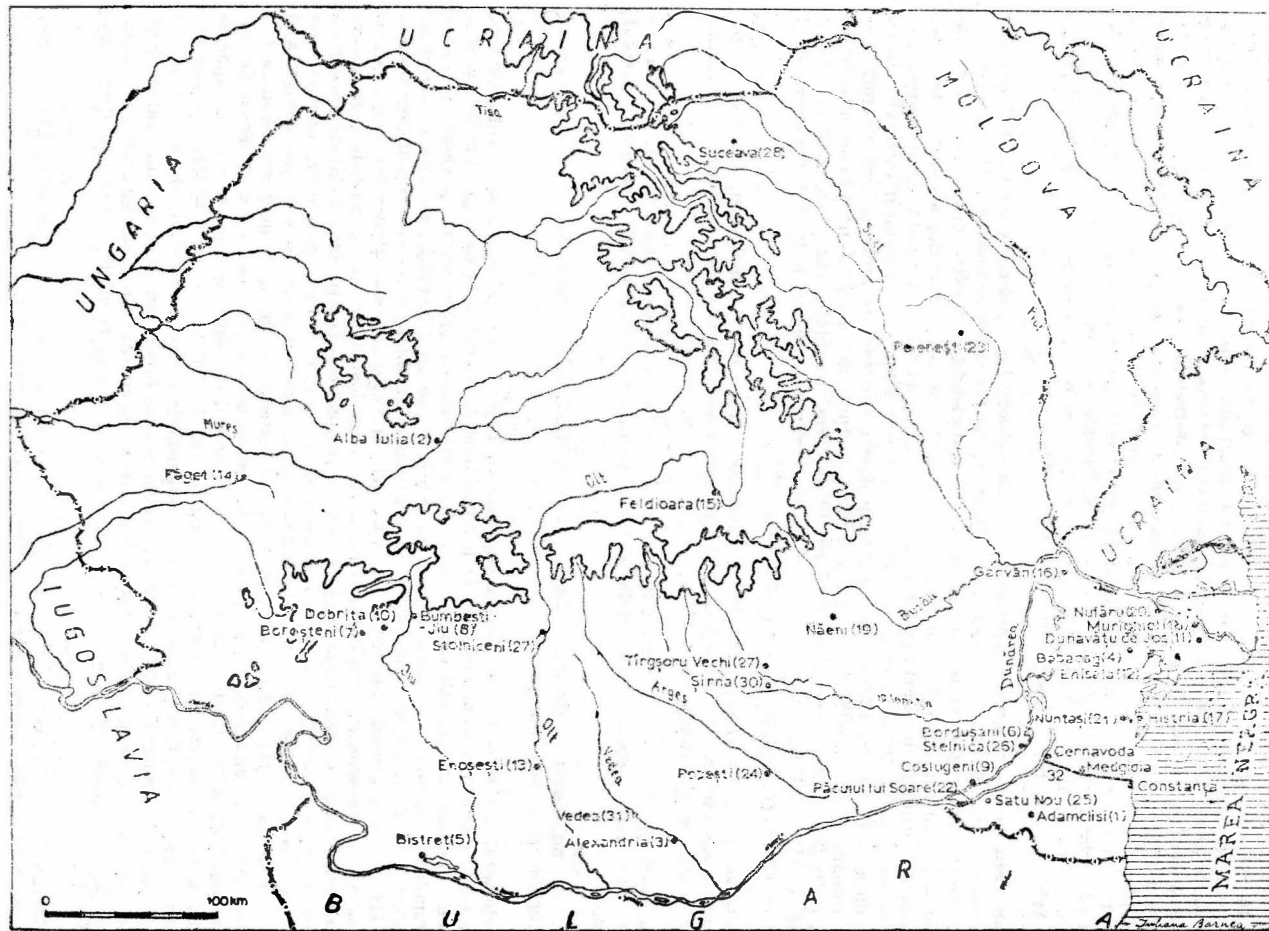


Fig.1. Harta cercetărilor din 1991 ale Institutului de Arheologie din București.  
<https://biblioteca-digitala.ro>



Fig. 12. Inventar „opțional” din faza II.  
e – f Sincrăieni.

chiar aplicată aleatoriu, de constituire a tezaurelor de podoabe, iar apoi de depunere a lor. Din nefericire validarea unei astfel de prezumpții rămâne de domeniul improbabilului din moment ce monumentele funerare cunoscute pentru epoca respectivă se numără pe degete<sup>74</sup>. Din același motiv este la fel de dificil de decis dacă seturile de podoabe erau purtate cu precădere de bărbați, de femei ori laolaltă<sup>75</sup>.

Fenomenul constituirii și îngropării tezaurelor de argint din Latène-ul târziu este spectaculos. În mod firesc se pune întrebarea asupra circumstanțelor care l-a determinat. Din păcate și de astă dată un răspuns la obiect ar fi greu de formulat. Pe de altă parte se constată fără efort că epoca respectivă reprezintă apogeul civilizației dacilor și geților.

<sup>74</sup> Babeș 1979, 10; Babeș 1988, 3.

<sup>75</sup> Discuția a fost deschisă de K. Horedt (Horedt 1973, 155) care constata că afară de obiecte în număr par, în tezaure apar și obiecte în număr impar.



Fig. 13. Inventar „standard” din faza III (reconstituire).

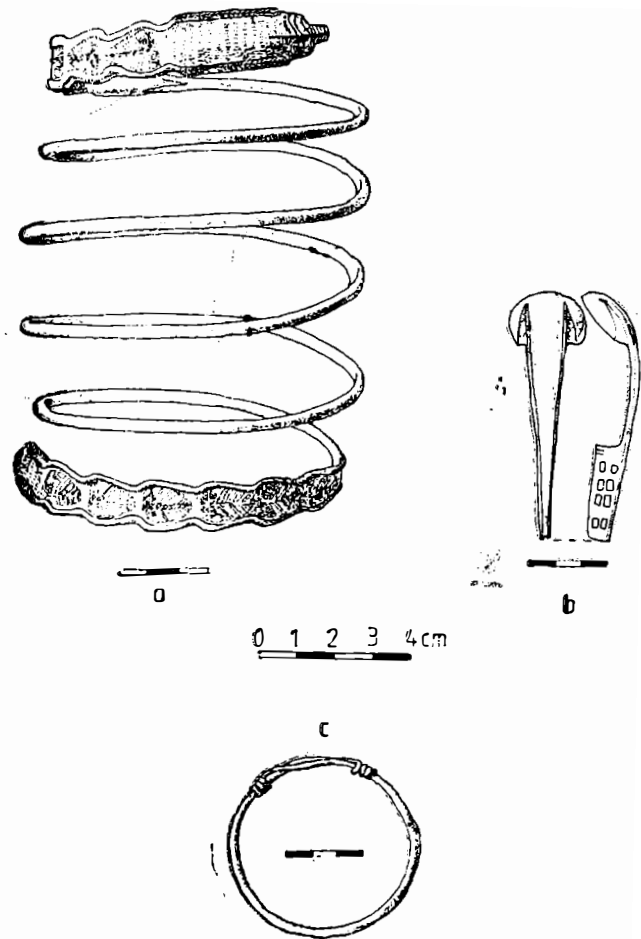


Fig. 14. Inventar „standard” din faza III. a – c Senereus.

FAZA III. 2



Fig. 15. Inventar „optional” din faza III (reconstituire).

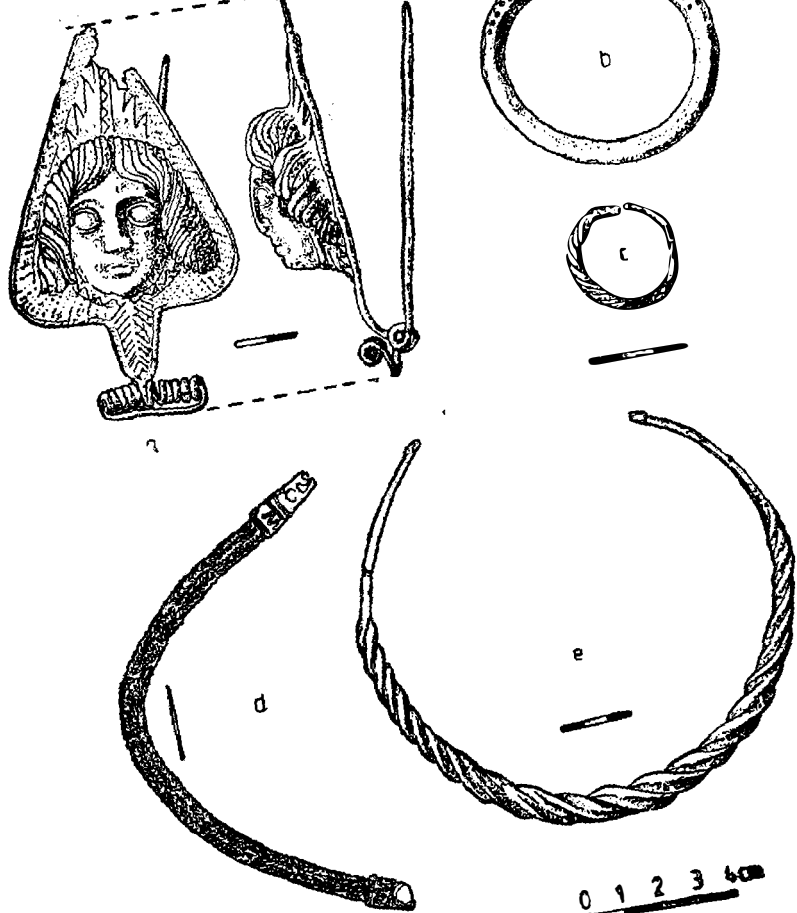


Fig. 16. Inventar „optional” din faza III. a Coada Malului;  
b - c Poiana (Galați); d Vedeia; e Poiana (Gorj).



În secolul I a.Ch. asistăm la impresionanta, chiar dacă temporara expansiune a puterii politice și militare a acestora, în mod deosebit sub domnia lui Burebista. Oștile acestuia cutreieră către vest, est și sud, uneori pînă la mari depărtări pe meleagurile vecine Daciei. În acest context e admisibilă presupunerea că măcar o parte din metalul prețios pe care îl constatăm a fi depus în tezaure să provină în urma unor fapte de arme încununate de succes. În această privință prezența cantităților mari de monede elenistice tirzii descoperite în tezaurile monetare sau mixte reprezintă un argument de primă mână. Totodată, din analiza lotului de tezaure de obiecte de podoabă s-ar părea că majoritatea lor s-au constituit cam în vremea stăpînirii lui Burebista. Încetarea fenomenului ar fi greu de pus, după părerea noastră, pe seama secătuirii resurselor de metal prețios ale localnicilor, căci avem mărturia clară, la aproximativ un secol mai târziu, a enormelor cantități de aur și argint luate drept captură de război din Dacia înfrîntă de romani <sup>76</sup>. Mai lesne de presupus pare a fi că obiceiul constituirii și îngropării tezaurelor încetează, desigur în condiții care nu sînt precizabile, odată cu declinul relativ al puterii militare și politice a dacilor și geților și cu primele expediții romane pe pămîntul Daciei.

Fără a avea pretenția de a trage concluzii definitive, avînd în vedere cele arătate mai sus, s-ar părea totuși că tezaurile de argint din Latène-ul târziu (cel puțin o bună parte dintre ele) nu au fost îngropate sub presiunea unor evenimente istorice — pe care de altfel nu ni le putem explica convenabil — ci mai degrabă ca un obicei răspîndit printre potențaii acelor vremuri care, într-o epocă de avînt economic și militar al Daciei, caută să-și exprime sub această formă statutul social și politic. Remarcăm din nou, de altfel, că pentru perioada la care ne-am referit, monumente funerare propriu-zise fiind foarte puține, este destul de tentant de a da tezaurelor de argint o interpretare complementară <sup>77</sup>.

## LISTA BIBLIOGRAFICĂ

- |                               |  |
|-------------------------------|--|
| Baheș M. 1979<br>1988         | Dacia, N. S., 13.<br>SCIVA, 39, 1.   |
| Conovici N. 1987              | BSNR, nr. 131 — 133, 1983 — 1985.  |
| FIHDR 1964                    | <i>Izvoare privind istoria României</i> , I, București.                    |
| Floca O. 1956                 | <i>Contribuții la cunoașterea tezaurelor de argint dacice</i> , București. |
| Horedt K. 1973                | Dacia, N. S., 17.  |
| Lupu N. 1966                  | <i>În Cetați dacice din sudul Transilvaniei</i> , București.               |
| 1970                          | Materiale, 9.  |
| 1981                          | Thraco-Dacica, 2.  |
| 1989                          | <i>Tilișca</i> , București.  |
| Mărghitan L. 1969             | SCIVA, 20, 2.  |
| 1976                          | <i>Tezaure de argint dacice</i> , București.                               |
| Miclea I., Florescu R. 1980   | <i>Geto-Dacii</i> , București.   |
| Nicolaescu-Plopșor C. S. 1941 | Dacia, 7 — 8.  |
| Pârvan V. 1982                | <i>Getica</i> , București.   |
| Popescu D. 1941               | Dacia, 7 — 8.  |

<sup>76</sup> București 1964, 507, nr. 1 — 5 :, 695, r. 35 — 40.

<sup>77</sup> În situația aceasta n-ar fi de exclus ipoteza ca tezaurile de argint să reprezinte, eventual, un gen de cenotafuri.

1948	Dacia, 11 — 12.
1958	Dacia, N. S., 2.
Preda C. 1973	<i>Monedele geto-dacilor</i> , București.
Szekely Z. 1965	SCIV, 16, 1.
Vlassa N. 1969	SCIV, 20, 1.

## BEMERKUNGEN ZU DEN SPÄTLATÈNEZEITLICHEN SILBERHORTEN

### ZUSAMMENFASSUNG

Die Autoren besprechen die dakischen und getischen spätlatènezeitlichen Silberschatzfunde. Ihre Aufmerksamkeit wird vorerst ihren Fundumständen gewidmet. In den meisten Fällen sind es Zufallsfunde, also sind die Fundumstände höchst ungenau, doch kann man daraus nicht auf ein *Horten* von „Schätzen“ schließen.

Ausgehend von der kombinatorischen Analyse — die in Form einer kombinatorischen Tabelle dargestellt wurde — werden drei typologische und chronologische Stufen vorgeschlagen, die auch eine augenfällige räumliche Entsprechung aufweisen. Es läßt sich dabei eine klare räumliche Verschiebung der drei Stufen der Silberschatzfunde, und zwar vom Norden und vom Zentrum Dakiens nach Süden.

Es werden dann die sogenannten Standardinventare und Optionallinventare vorgeführt, die aus den Kennzeichen der festgestellten Stufen abgeleitet wurden. Diese enthalten vornehmlich Trachtstücke und seltener Silbergefäße (in den meisten Fällen Trinkgefäße).

Die, in den Silberschatzfunden verhältnismäßig zahlreichen Münzen werden wegen ihrer großen Vielfalt und ihrer schwachen Umlaufes, die keine kennzeichnende kombinatorische Beziehungen mit den restlichen Beigaben aufweisen, gesondert behandelt. Im Gegenteil dazu bieten sie ein *terminus post quem* für die Vergrabungszeit der Schatzfunde an.

Die Autoren schlagen einen Unterschied zwischen dem relativ geschlossenen Vorgang der Gestaltung der Schatzfunde und dem Zeitpunkt ihrer Vergrabung, die manchmal auch eine oder zwei Generationen später als die Bildung der Schatzfunde erfolgt hätte können.

Auf Grund der Analyse der Struktur der spätlatènezeitlichen Silberschatzfunde, wird auf die mögliche Anwesenheit von manchmal einzelne andersmal, vielleicht, mehrere Trachtstückegarnituren, hingewiesen. Es ist weiter, beim Fehlen der zeitgleichen Grabfunde, schwierig zu entscheiden ob dieser Vorgang eine männliche oder weibliche archäologische Ausdrucksform darstellt.

Abschließend wird angenommen daß der Vorgang der Gestaltung der silbernen latènezeitlichen Schatzfunde wahrscheinlich im 1. Jahrhundert v. Chr. und bis zum Anfang des 1. Jahrhunderts n. Chr. stattgefunden hat, und, ausgehend sowohl von ihren Fundumständen als auch von ihrer Struktur, daß ihre Vergrabung nicht mit politisch-militärischen Ereignissen sondern mehr mit rituellen Ursachen in Verbindung steht.

## ABBILDUNGSVERZEICHNIS

- Abb. 1 : Kombinationstabelle der Beigaben aus den Schatzfunden  
Abb. 2 : Verbreitungskarte der behandelten Silberschatzfunden  
Abb. 3 : Verbreitungskarte der Fundorte mit silbernen Gegenständen nach L. Mărghitan  
(mit Ergänzungen)  
Abb. 4 : Standardinventar aus der ersten Stufe (Rekonstitution)  
Abb. 5 : Standardinventar aus der ersten Stufe (a - c)  
Abb. 6 : Optionalinventar aus der ersten Stufe (Rekonstitution)  
Abb. 7 : Optionalinventar aus der ersten Stufe (a - b)  
Abb. 8 : Standardinventar aus der zweiten Stufe (Rekonstitution)  
Abb. 9 : Standardinventar aus der zweiten Stufe (a - c)  
Abb. 10 : Optionalinventar aus der zweiten Stufe (Rekonstitution)  
Abb. 11 : Optionalinventar aus der zweiten Stufe (a - d)  
Abb. 12 : Optionalinventar aus der zweiten Stufe (e - f)  
Abb. 13 : Standardinventar aus der dritten Stufe (Rekonstitution)  
Abb. 14 : Standardinventar aus der dritten Stufe (a - c)  
Abb. 15 : Optionalinventar aus der dritten Stufe (Rekonstitution)  
Abb. 16 : Optionalinventar aus der dritten Stufe (a - e)

