

## PROBLEME ALE CRONOLOGIEI RUINELOR FOSTEI MĂNĂSTIRI VODIȚA

DE

GH. I. CANTACUZINO

Mănăstirea Vodița, primul așezământ monastic ortodox cunoscut în Țara Românească, a reținut de mult timp atenția cercetătorilor. Părerile în multe privințe divergente, deseori numai ipoteze, intrate însă în tradiție, mai ales asupra datării unora din vestigiile de seamă ale arhitecturii noastre medievale, cer o atentă examinare.

În hrisovul prin care Vladislav I (1364—circa 1377), dăruiește mănăstirii Vodița satele Jidovștița, Vodița Mare și Țarovățul, un obroc anual de bani, hrană și îmbrăcăminte, hotărînd totodată statutul juridic și canonic de „samovlastie” al acestei mănăstiri, se precizează: „...am binevoit, după îndemnul lui Dumnezeu, să ridic o mănăstire la Vodița în numele marelui și purtătorului de Dumnezeu Andonie, ascultînd pe cinstitul între călugări Nicodim, de asemenea și cu cheltuială și daruri de la domnia mea, iar cu munca lui chir Nicodim și a fraților lui, am zidit și am zugrăvit”<sup>1</sup>.

După puțin timp Nicodim părăsea prima sa ctitorie pentru a întemeia mănăstirea Tismana, mai depărtată de ținuturile ce reprezentau un obiect permanent al atacurilor regatului maghiar și căzuseră chiar pentru puțină vreme în stăpînirea acestuia. Vechea sa ctitorie, despre care nu putem ști dacă a fost locuită în mod permanent de călugări în aceste împrejurări tulburi, rămîne în continuare sub egumenia sa. Hrisovul prin care, la 3 oct. 1385, Dan I voievod dăruiește și întărește mănăstirii Tismana mai multe sate, un obroc anual și alte venituri, cuprinde totodată întărirea celor „cite a dăruit și a dat în scris mănăstirii sfintului Antonie.... Vladislav Voievod”<sup>2</sup>.

În toată perioada ce acoperă ultimele decenii ale secolului al XIV-lea și prima jumătate a celui următor, sînt cunoscute documente prin care daniile și privilegiile mănăstirilor Vodița și Tismana sînt întărite împreună.

<sup>1</sup> DRH, B, Țara Românească, vol. I, București, 1966, p. 18.

<sup>2</sup> *Ibidem*, p. 21.

Ultimul din acestea este dat de Radu cel Frumos, la 10 iulie 1464<sup>3</sup>. În hrisovul de întărire dat mănăstirii Tismana de Basarab cel Tânăr (1477—1482)<sup>4</sup>, sînt cuprinse laolaltă vechile sate ale Tismanei cu fostele sate ale Vodiței, care nu mai apare amintită în nici un fel, dovadă că în intervalul cuprins între anii 1464 și 1477 mănăstirea Vodița își încetase existența juridică<sup>5</sup>.

Izvoarele menționează din nou mănăstirea Vodița la sfîrșitul secolului al XVII-lea și începutul secolului al XVIII-lea. E vorba de un document din 15 iunie 1689, din care reiese că Vodița fusese rezidită „din temelie” de Cornea Brăiloiu, mare agă<sup>6</sup>, și de o poruncă a lui Constantin Brîncoveanu din 10 martie 1705 prin care acordă scutiri schitului „ce iaste la Vodița care iaste lingă Dunăre”, făcută de egumenul Tismanei Athanase, cu hramul sf. Mihail, acolo unde „și mai înainte scaun de mănăstire mare au fostu, făcută de sf. Nicodim”<sup>7</sup>.

Această nouă etapă de folosire a mănăstirii Vodița<sup>8</sup> nu a avut o durată prea lungă; lăcașul avusese de suferit în timpul războiului austro-ture din 1716—1718, fiind părăsit pentru totdeauna<sup>9</sup>.

Principalul punct de discuție în legătură cu vestigiile fostei mănăstiri Vodița este datarea. Pînă la efectuarea de către Virgil Drăghiceanu, în 1928, a săpăturilor care — în afară de dezvelirea completă a ruinelor bisericii încă vizibilă parțial — au dus la descoperirea, dedesubtul ei, a fundațiilor unei biserici anterioare, ruinele celei de-a doua biserici, singurele cunoscute, erau în mod firesc atribuite ctitoriei lui Nicodim, fiind menționate ca atare în toate lucrările apărute pînă la acea dată, între care și unele lucrări de sinteză de mare prestigiu<sup>10</sup>.

V. Drăghiceanu a atribuit, la descoperire, fundațiile primei biserici unui lăcaș care ar data din secolul al XIII-lea — „biserica lui Litovoi Voevod” — neexcluzînd posibilitatea de a fi vorba de o biserică catolică, datorită unui postament de zidărie aflat chiar în absida altarului<sup>11</sup>. Singura motivare a acestei datări era anterioritatea față de ruinele care, numai în virtutea unei tradiții mai de mult statornicite, erau atribuitelui Nicodim. Nici un argument direct arheologic sau istoric nu a fost adus de V. Drăghiceanu

<sup>3</sup> *Ibidem*, p. 209—212.

<sup>4</sup> *Ibidem* p. 258.

<sup>5</sup> Cf. Tit Sîmedrea, *Mănăstirea Vodița. Glosă pe marginea unui document inedit*, în *Biserica Ortodoxă Română*, LXV, 1—3, 1947, p. 69.

<sup>6</sup> C. Grecescu, recenzie la volumul lui I. Donat, *Fundațiunile religioase ale Olteniei*, în *RIR*, VII, 1937, p. 193.

<sup>7</sup> Arh. St. București, M-rea Tismana, Netrebnice, pach. IX, 68; Condica 3330, M-rea Tismana, fila 425 — semnalat de C. Grecescu, *op. cit.*, p. 193, publicat de Tit Sîmedrea, *op. cit.*, p. 75—75.

<sup>8</sup> Cele două documente permit presupunerea că, după lucrările lui Cornea Brăiloiu, în ultima parte a secolului al XVIII-lea au urmat puțin mai tîrziu altele, ale egumenului Athanasie.

<sup>9</sup> Tit Sîmedrea, *op. cit.*, p. 71—73; V. Drăghiceanu, *Vodița: istoric și descriere*, în *BCMI*, V, 1912, p. 107.

<sup>10</sup> Putem cita, în afara primelor mențiuni ale ruinelor, la Ghenadie Enăceanu, episcopul Rîmniceului, *Vizite canonice însoțite de note istorice-arheologice, anii 1890—1891*, București, 1892, p. 143—144, pe: Al. Ștefulescu, *Mănăstirea Tismana*, București, 1909, p. 46; V. Drăghiceanu, *op. cit.*, p. 97—102; N. Iorga — G. Baș, *Histoire de l'art roumain ancien*, Paris, 1922, p. 30; N. Ghika-Budești, *Evoluția arhitecturii în Muntenia*, I, în *BCMI*, XX, 1927, p. 129; G. Baș, *Influence du plan serbe sur le plan des églises roumaines*, Paris, 1930, p. 280—282.

<sup>11</sup> V. Drăghiceanu, *Săpăturile de la Vodița. Bisericile Sf. Nicodim și a lui Litovoi Vodă*, în *BCMI*, XXII, 1929, p. 149—156.

pentru a justifica datarea fundațiilor primei biserici (Vodița I) în secolul al XIII-lea sau a celei de-a doua (Vodița II) în a doua jumătate a secolului al XIV-lea, afară de anumite analogii găsite bisericii a doua cu monumentele de plan triconc din valea Moraviei sîrbești, astfel de analogii prezentînd însă și monumente românești mai tîrzii. Datarea celor două biserici de la Vodița a fost preluată, după Drăghiceanu, de mai multe lucrări de sinteză de mare răspîndire — în acest sens trebuie menționată în primul rînd *Istoria artei feudale în țările române* de V. Vătășianu — unele diferențe existînd doar în datarea primei biserici, încadrată de unii autori în a doua jumătate a secolului al XIII-lea<sup>12</sup>.

Cu toată răspîndirea pe care a căpătat-o datarea lui V. Drăghiceanu, au existat și o serie de păreri diferite. În 1937, I. Donat nu admitea atribuirea primei biserici lui Litovoi<sup>13</sup>; considerînd că mănăstirea lui Nicodim trebuie să fie primul așezămînt monastic pe acel loc, fundațiile anterioare le presupunea ale unei biserici catolice. Tot atunci G. Grecescu<sup>14</sup>, semnalînd documentele din 1689 și 1705, consideră că „ruinele existente sînt ale Vodiței, refăcute de Brăiloiu” și presupune că Vodița I reprezintă „temelia unei biserici catolice ruinate” pusă în legătură cu ofensiva catolică din secolul al XIII-lea, în nici un caz un lăcaș al lui Litovoi, deasupra lor fiind ridicat schitul lui Nicodim. Problema datării celor două biserici de la Vodița este reluată într-un studiu special de Tit Simedrea care, pornind de la analiza documentului din 10 martie 1705, ca și a altor documente privind trecutul mănăstirii, ajunge la concluzia că „ruinele ce se văd la Vodița deasupra pămîntului ar putea fi ale schitului zidit de Athanasie (în secolul al XVIII-lea) dar biserica descoperită în anul 1928 sub fundațiile acesteia ar fi chiar biserica zidită de Sfîntul Nicodim pe la anul 1369”<sup>15</sup>.

Recenzînd monumentală lucrare de sinteză a lui V. Vătășianu, Emil Lăzărescu relua în 1959 discuția amintită exprimînd părerea că „avem ... serioase motive să credem că nu Vodița II, ci Vodița I este ctitoria lui Nicodim, cealaltă fiind ceva mai nouă”, distrugerea Vodiței I și reconstruirea ei sub forma Vodiței II fiind pusă în legătură cu unul din războaiele ce au bîntuit în acea regiune în ultima parte a secolului XIV și prima parte a secolului XV”<sup>16</sup>. Același autor reia problema într-un studiu recent, aducînd serioase argumente pentru datarea primei biserici în vremea lui Nicodim și a celei de-a doua în secolul al XV-lea<sup>17</sup>.

<sup>12</sup> Gr. Ionescu, *Istoria arhitecturii românești...*, București, 1937, p. 63—63; *Scurtă istorie a artelor plastice în R. P. R.*, vol. I, București, 1957, p. 44—47; V. Vătășianu, *Istoria artei feudale în țările române*, I, București, 1959, p. 140—141, 187—190; Gr. Ionescu, *Istoria arhitecturii în România*, vol. I, București, 1963, p. 124—125, 133—134.

<sup>13</sup> I. Donat, *Fundațiunile religioase ale Olteniei. Partea I. Mănăstiri și schituri*, Craiova, 1937, p. 85—86.

<sup>14</sup> C. Grecescu, *op. cit.*, p. 193—194.

<sup>15</sup> Tit Simedrea, *op. cit.*, p. 74; în același articol se arată că prima biserică nu poate să fie considerată catolică pentru postamentul semnalat de V. Drăghiceanu ca lipit de absida altarului (argument folosit de I. Donat și C. Grecescu), mese ale altarului lipite de absidă întîlnindu-se și la alte biserici ortodoxe — Turnu, Cozia „Veche”, paraclisul mănăstirii Sinaia, Karyei-Athos. De asemenea se face observația că, ținînd seama de anumite prevederi ale hrisovului de danie al lui Vladislav I, numărul călugărilor Vodiței în timpul lui Nicodim era de 12.

<sup>16</sup> E. Lăzărescu, în SCIA, 2, 1959, p. 293 și nota 2.

<sup>17</sup> E. Lăzărescu, *Despre mănăstirea Cozia și varianta de triconc căreia îi aparține biserica ei*, în SCIA, Seria artă plastică, t. 17, 2, p. 188—192.

Din această scurtă prezentare a părerilor exprimate asupra datării celor două biserici de la Vodița, reiese caracterul lor de ipoteză, fiind evidentă necesitatea unei atente reexaminări a argumentelor de ordin istoric-documentar, a unei analize tipologice a planului și structurii monumentelor în măsura în care poate fi cunoscută, ca și a efectuării unor noi cercetări arheologice.

Obținerea unor date de natură arheologică în legătură cu cronologia principalelor faze de construcție din cadrul fostului ansamblu monastic de la Vodița, în special a celor două biserici suprapuse, ca și completarea informațiilor asupra ruinelor și depistarea eventualelor urme necunoscute încă, au fost principalele obiective ale săpăturilor efectuate în aprilie și iunie-iulie 1970<sup>18</sup> (fig. 1) în cadrul lucrărilor de consolidare și de amenajare a platformei înconjurătoare întreprinse de Direcția Monumentelor Istorice.

Aceste cercetări au fost îngreuiate de faptul că o mare parte din suprafața ocupată de ruine, ca și cea aflată la sud de acesta, pînă în vecinătatea terasei abrupte a riului Vodița, a fost afectată de săpăturile conduse de V. Drăghiceanu în 1928, prin care au fost evacuate toate straturile pînă în dreptul nivelului de călcare al bisericii rămasă parțial în picioare. În zona de la nord de ruinele bisericii, neatinsă de săpături anterioare, stratul de depuneri aluvionare sterile, foarte gros, a făcut la rîndul său dificile cercetările.

În interiorul bisericii cunoscută sub denumirea de „Vodița II” au fost surprinse fundațiile primei biserici, (fig. 5/1,2), descoperită de V. Drăghiceanu în 1928. Deși stratigrafia este în cea mai mare parte deranjată de săpăturile din 1928, care au urmărit în lungul lor temeliele primei biserici<sup>19</sup>, nivelul de construcție al acesteia este încă vizibil în multe locuri, fiind marcat de o dungă de mortar situată deasupra unui strat subțire de pămînt castaniu deschis sau mai adesea pe solul viu galben — castaniu cu pietriș. Nivelul de construcție al celei de-a doua biserici este mai greu de observat, exceptînd parțial zona pronaosului sau cea situată la vest de acesta, datorită deranjamentelor moderne (fig. 2).

Zidurile celei de-a doua biserici se suprapun parțial fundațiilor primei: zidul laturii de nord a bisericii a doua acoperă parțial temelia zidului corespunzător al celei dintii. (fig. 5/3). Succesiunea celor două faze principale de construcție a putut fi bine observată în dreptul absidei nordice (fig. 3; 5/4).

Fundația bisericii a doua acoperă parțial fundația primei biserici, înălțîndu-se cu 38 cm mai sus și depășind-o spre nord. La exteriorul zidului bisericii a doua, succesiunea stratigrafică este următoarea: peste solul galben-castaniu cu pietriș se află un strat de circa 40 cm de pămînt castaniu-gălbui, reprezentînd depunerea corespunzătoare funcționării primei biserici. Deasupra acestuia se află nivelul de construcție al celei de-a doua

<sup>18</sup> Au fost trasate 8 secțiuni: S. I, în axul longitudinal al ruinelor bisericii, prelungită spre exterior; S. II, în axul absidelor laterale, prelungită la exterior; S. III, perpendiculară pe zidul nordic al bisericii, la extremitatea sa vestică; S. IV, perpendiculară pe latura sudică a pronaosului; S. V, între S. IV și latura estică a beciului; S. VI, perpendiculară pe latura nordică a beciului; S. VII, în partea sudică a acestuia; S. VIII, dincolo de torentul de la est de ruinele bisericii.

<sup>19</sup> V. Drăghiceanu, *Săpăturile de la Vodița*, p. 15-4, fig. 11.

biserici, marcat în apropierea zidului de o dungă subțire de mortar ; trebuie observată lipsa unui strat de moloz care să marcheze demolarea primului edificiu, lipsă care indică o răzuire a terenului înaintea construirii bisericii a doua. Urmează un strat de 35—40 cm, depunere corespunzătoare unei prime faze de funcționare a bisericii a doua. Acestuia i se suprapune o lentilă cu multe bucăți de cărămidă, peste care se află o dungă de mortar, indicând anumite lucrări de refacere a edificiului. Peste o altă lentilă, cu resturi de dărîmătură marcînd părăsirea, într-o anumită perioadă, a lăcașului, urmează straturi de viitură — pămînt aluvionar cenușiu-gălbui cu pietriș—atingînd circa 1 metru grosime. Acestora li se suprapune un strat de pămînt cenușiu-granulos, situat în parte peste o dungă de mortar, depunere dintr-o nouă perioadă de funcționare a bisericii, cuprinzînd materiale arheologice din ultima parte a secolului al XVII-lea — prima parte a secolului al XVIII-lea. Deasupra unei lentile corespunzătoare ultimei dezafectări a bisericii, urmează alte straturi de viitură sterilă, groase la rîndul lor de circa 1 m (fig. 3). În linii mari (cu anumite diferențe în ce privește nivelul corespunzător primei biserici), succesiunea nivelurilor mai sus amintite poate fi surprinsă și în zona limitei vestice a pronaosului.

Așadar, observațiile stratigrafice efectuate la nord de ruinele bisericii Vodița indică următoarea succesiune : construcția primei biserici, demolarea ei și construcția celei de-a doua biserici efectuată imediat, după o prealabilă curățire a terenului, anumite transformări suferite de ea, încetarea folosirii sale, refacerea după o anumită perioadă, urmată de o nouă fază, nu prea lungă, de folosire, și în sfîrșit, distrugerea și ruina definitivă a edificiilor. Încercînd să datăm aceste etape — pornind de la cea mai recentă — putem plasa ultima etapă de funcționare a bisericii mănăstirii Vodița la sfîrșitul secolului al XVII-lea și în prima treime a secolului al XVIII-lea, după cum o indică materialele arheologice, ca și informațiile documentare privind refacerea bisericii în timpul lui Constantin Brîncoveanu și distrugerea ei în cursul războiului austro-turc din 1716—1718. Etapa anterioară de folosire a bisericii durează — după cum o arată atît datele documentare cît și materialele arheologice — pînă spre sfîrșitul secolului al XV-lea (sau eventual chiar începutul secolului al XVI-lea). Pentru data de construcție a celei de-a doua biserici, ca și pentru data ridicării primei ctitorii dela Vodița, rezultatele obținute în urma recentelor săpături permit anumite presupuneri. Înainte de aceasta trebuie precizat pe de o parte că nimic din materialul arheologic de la Vodița nu poate fi atribuit cu certitudine unei perioade anterioare celei de-a doua jumătăți a secolului al XIV-lea (cele cîteva fragmente ceramice smălțuite apărute, în S. II, în stratul corespunzînd perioadei de folosire a primei biserici, nu fac excepție de la aceasta)<sup>20</sup>. Pe de altă parte grosimea mică a straturilor corespunzătoare primei biserici și primelor faze ale celei de-a doua nu permit să le considerăm ca datorate unei perioade prea îndelungate de timp (mai ales dacă ținem seama de condițiile naturale de la Vodița

<sup>20</sup> Materialul ceramic, găsit mai ales în zona din apropierea beciului și în cantitate foarte mică lângă biserică, este destul de variat. Este relativ abundentă ceramica smălțuită—fragmente de străchini cu picior inelar, boluri, căni, acoperite cu smalț verde, măslineu sau gălbui, multe cu decor sgrafitat. În rîndul ceramicii de uz comun — oale, căni cu o toartă, căni cu picior înalt și gura trilobată — trebuie remarcate fragmentele de oală cu buza îngroșată avînd secțiunea triunghiulară, element specific ceramicii din Transilvania, întîlnit și în nordul Munteniei.

— de creșterea rapidă a depunerilor datorită torenților și aluviunilor). Cu rezerva pe care o impune caracterul relativ redus al săpăturilor în această zonă avem destule temeuri să presupunem că prima biserică de la Vodița a fost ridicată în a doua jumătate a secolului al XIV-lea — reprezentînd așadar ctitoria lui Nicodim<sup>21</sup> — și dezafectată după scurt timp. Sfirșitul primei biserici s-a datorat probabil unor defecțiuni de construcție sau unui cutremur; inexistența unui strat de incendiu nu permite presupunerea unei distrugerii violente, legată de vreo acțiune militară. Între Vodița I și Vodița II nu a existat un hiatus ci o succesiune nemijlocită; continuitatea vieții are apare evidentă din punct de vedere stratigrafic<sup>22</sup>. Vodița II este o biserică ridicată pentru a înlocui un lăcaș devenit neutilizabil și nicidecum o mănăstire ctitorită pe locul unor vechi ruine de mult părăsite. Ridicarea celei de-a doua biserici poate să se fi făcut la începutul secolului al XV-lea, iar transformările ale căror urme au fost surprinse<sup>23</sup> s-ar putea plasa în cursul secolului al XV-lea (ținînd seama că încetarea folosirii ei a avut loc spre sfirșitul acestui secol sau la începutul celui următor).

Interesante sînt rezultatele săpăturilor din 1970 în ce privește pridvorul celei de-a doua biserici. Acesta a fost găsit și în partea de nord a edificiului (fig. 6/1); el înconjură deci pronaosul pe cele trei laturi. Situația stratigrafică, în special cea sesizată pe latura vestică, indică o contemporaneitate sau în orice caz o foarte mare apropiere în timp între pridvor și restul bisericii, nivelurile lor de construcție aflîndu-se în partea superioară a aceluiași strat galben-castaniu cu pietriș (fig. 2, 6/3). Pe latura de sud, observațiile asupra unei legături stratigrafice între zidul pronaosului și al pridvorului sînt îngreunate de existența unei platforme masive de bolovani de piatră legați cu mortar, ce ocupă întreaga parte sudică a pridvorului (fig. 6/4). Într-un sondaj la joncțiunea între zidurile pridvorului și naosului pe această latură s-a putut constata că, aci, primul zid nu are fundație și, în porțiunea în care se păstrează, nu se leagă de naos (nu se poate ști în ce măsură această situație nu e rezultatul lucrărilor de consolidare din 1928). Pe latura de nord se observă o demolare a pridvorului pînă sub nivelul de construcție (se mai păstrează doar vreo 2—3 rînduri de pietre) — demolare produsă puțin înainte de dezafectarea bisericii a

<sup>21</sup> Hrisovul „de fundare” al mănăstirii Vodița (*DRH*, B, vol. I, p. 18) nu pomeniște nimic despre vreo ctitorie anterioară, cum putem considera că s-ar fi întîmplat dacă pe locul bisericii ridicate de Nicodim s-ar fi aflat o alta, încă vizibilă la data construcției celei de-a doua, iar numărul mic al călugărilor — doisprezece (cf. Tit Simedrea, *op. cit.*, p. 64, nota 5) — cu a căror muncă s-a zidit mănăstirea, concordă întru totul cu proporțiile relativ modeste ale primei biserici de la Vodița. Reluînd argumentele aduse anterior, Emil Lăzărescu arată recent (*Despre mănăstirea Cozia...*, p. 191—192) că nici una dintre știrile documentare nu ne lasă să ghicim despre care din cele două Vodițe este vorba în ele. Anumite particularități de structură ale Vodiței II — secțiunea mai îngustă a pilaștrilor care flanchează absidele, aproape de limita la care putem avea un rol funcțional, ca și faptul că absidele de nord și sud se racordează pereților respectivi prin mijlocirea unui arc intermediar, astfel încît între arcul de susținere a turlei și deschiderea absidei apar două retrageri succesive — se îndepărtează de monumentele de la sfirșitul secolului al XIV-lea, apropiindu-se de cele din secolul al XV-lea chiar spre mijlocul acestuia (*op. cit.*, p. 192) — sînt argumente că nu Vodița II este ctitoria lui Nicodim, ci Vodița I.

<sup>22</sup> Fapt ce se poate observa la nord de biserică (S. II N) (fig. 3) cît și în zona de nord-vest a ansamblului (partea de vest a S. I și S. VI) (fig. 2, 4).

<sup>23</sup> Două faze de reparații ale bisericii Vodița II erau observate la începutul secolului nostru: „biserica se vede a fi fost reparată de două ori, după mortarul din ziduri” (Al. Ștefulescu, *op. cit.*, p. 46).

doua<sup>24</sup>, în ultima parte a secolului XV sau la începutul secolului XVI, în cursul lucrărilor de transformare care au fost sesizate stratigrafic. Este indirect o confirmare a probabilei contemporaneități a pridvorului cu restul bisericii. Faptul că pe latura de sud zidul pridvorului nu se îmbină cu naosul poate fi explicat fie prin anumite particularități de construcție (în această parte zidul nu are fundație, accentul fiind pus pe cele trei laturi lungi), fie prin faptul că avem de a face cu etape diferite ale aceluiași proces de construcție. De sigur că un sondaj efectuat pe latura nordică a edificiului în punctul de legătură cu pridvorul, va putea aduce amănunte în plus în această problemă.

În zona situată la sud de biserică, unde terenul avea o pantă destul de accentuată, se constată o nivelare cu straturi de pământ castaniu-gălbui granulos, efectuată de constructorii celei de a doua biserici.

Referindu-ne la beciurile ale căror ruine se află la sud-vest de biserică, observații semnificative în privința plasării lor cronologice au putut fi obținute pe latura lor nordică (fig. 4). Nivelul de la care au pornit constructorii beciului se află la partea superioară a unui strat castaniu-cărămiziu, suprapus unui strat cenușiu-castaniu cu pietriș aflat deasupra solului galben viu. (Deasupra se află pământul scos probabil din groapa săpată pentru construirea beciului, ca și straturi de pământ cenușiu, alternând cu urme de viitură). Prin situația stratigrafică se poate presupune că beciul este contemporan cu una din primele faze de folosire a bisericii a doua. Un argument în plus în acest sens este și faptul că în imediata apropiere a laturii estice a beciului au fost descoperite resturile unui zid anterior, cărora li se suprapune zidăria gîrliciului (fig. 6/2).

Secțiunile trasate la nord și est de biserică au urmărit și surprinderea unui eventual zid de incintă aflat pe aceste laturi. Deși pe teren anumite denivelări ar fi putut da impresia existenței unor resturi de construcție, nici un fel de urmă de zid nu a apărut în punctele sondate. Se poate presupune că mănăstirea era limitată aici numai de un gard, un zid de piatră fiind construit doar pe latura sudică, mai mult din necesitatea consolidării terenului. Spre est, urme de viețuire se întîlnesc și dincolo de torentul aflat la câțiva metri de absida altarului bisericii; sondajul efectuat aici nu a putut însă surprinde limita ansamblului monastic.

La capătul acestei examinări a problemelor pe care le ridică cronologia bisericilor și a celorlalte clădiri ale mănăstirii Vodița, rămîne de văzut ce poate fi considerat ca dovedit în urma recentelor săpături arheologice și ce reprezintă numai argumente în sprijinul vreunei ipoteze. Este în afara oricărei îndoieli că biserica a doua a funcționat în cursul secolului al XV-lea, fiind dezafectată la sfîrșitul veacului amintit sau la

<sup>24</sup> Pridvorul care înconjură pronaosul bisericii a doua de la Vodița, indiferent de structura pe care va fi avut-o, poate fi considerat ca premergător al celui de la Tismana, care are un plan asemănător aproape pînă la identitate. O preluare la Tismana a formei apărute anterior la Vodița — mănăstire ce îi era subordonată — este întru totul firească. Pentru ca această filiație să fie posibilă trebuia bineînțeles ca Vodița II cu pridvorul amintit să existe încă în momentul construirii actualei biserici a Tismanei, foarte probabil în anii domniei lui Radu cel Mare (cf. Rada Teodoru, *Mănăstirea Tismana*, București, 1966, p. 10; idem, *Pridvorul Tismanei*, în *SCIA*, Seria artă plastică, t. 14, 2, 1967, p. 161 și urm.). Sfîrșitul primei etape de funcționare a Vodiței II poate să se fi petrecut așadar în ultimii ani ai secolului al XV-lea sau la începutul secolului al XVI-lea. Aceste ipoteze caută să aducă anumite precizări elementelor de datare de natură arheologică, prin forța lucrurilor nu atât de exacte.

inceputul celui următor, apoi refăcută la sfârșitul secolului al XVII-lea, pentru a fi distrusă și părăsită pentru totdeauna în prima jumătate a secolului al XVIII-lea. Sînt astfel infirmate cu certitudine ipotezele care căutau să atribuie Vodița II perioadei secolelor XVII—XVIII. În privința începuturilor bisericii a doua și a atribuirii ruinelor Vodiței I, datele stratigrafice care au fost arătate (atestînd o succesiune imediată a celor două ruine, fără vreo perioadă de întrerupere, ca și o durată relativ scurtă a primei biserici) ca și lipsa materialelor arheologice anterioare celei de-a doua jumătăți a secolului al XIV-lea, se adaugă argumentelor care au fost aduse pentru a identifica Vodița I cu ctitoria lui Nicodim și pentru a data Vodița II într-o perioadă imediat următoare, în prima parte a secolului al XV-lea. Desigur că cercetările viitoare ar putea aduce date în plus, după cum este la fel de posibil ca rezultatele lor (ținînd seama de spațiul mic ce a rămas necercetat) să nu poată fi mai concludente decît cele de pînă acum (mai ales că o datare pe baza ceramicii pentru intervale scurte de timp nu poate avea precizia necesară). Tocmai de aceea, în ce privește controversa ivită în jurul ctitoriei lui Nicodim, rezultatele cercetărilor arheologice recent efectuate nu pot fi considerate ca lipsite de interes.

## PROBLÈMES DE LA CHRONOLOGIE DES RUINES DU MONASTÈRE DE VODIȚA

### RÉSUMÉ

Le monastère de Vodița a été fondé par le moine Nicodème, durant le règne du voïévode Vladislav I<sup>er</sup> (1364 — c. 1377). L'attribution et la chronologie des ruines qui y existent a soulevé de nombreuses disputes. En 1928, lorsque les fouilles entreprises par V. Drăghiceanu mirent au jour, au-dessous les ruines de l'église au plan treflé qui fut dégagée et qui était identifiée par tous avec la fondation de Nicodème, les fondations d'une autre église, au plan treflé plus simple, cette dernière fut considérée par Drăghiceanu comme datant du XIII<sup>e</sup> siècle, en donnant pour tout argument son antériorité par rapport à l'autre église. Cette opinion fut adoptée et répandue par plusieurs ouvrages de grande notoriété, bien que certains spécialistes aient été d'un autre avis.

Les fouilles entreprises en 1970 ont essayé de fournir des données nouvelles concernant la chronologie des ruines de Vodița. Du côté nord de l'église, le seul ou la stratigraphie n'a pas été atteinte par les fouilles de 1928, on a pu étudier la succession des couches correspondant aux diverses étapes de l'existence du monastère. Entre la couche assez mince, représentant le dépôt accumulé au cours de l'existence de la première église (Vodița I), et la couche due à la première phase de fonctionnement de la seconde église (Vodița II) il n'y a pas de césure, mais une parfaite continuité. La première église a été démolie et remplacée par la seconde. Celle-ci a été utilisée — comme le démontrent les résultats des fouilles, ainsi que les mentions documentaires — jusqu'à la fin du XV<sup>e</sup> ou au début du XVI<sup>e</sup> siècle. Ayant été abandonnée à ce moment (les périodes



de non-utilisation sont marquées par des couches très épaisses de dépôts stériles), elle fut refaite à la fin du XVII<sup>e</sup> siècle, et définitivement abandonnée à la suite des destructions subies durant la guerre austro-turque de 1716 — 1718. On constate donc une parfaite continuité, à partir du début de la première église jusqu'à la fin du XV<sup>e</sup> ou au début du XVI<sup>e</sup> siècle, qui démontre que la seconde église n'est pas une nouvelle fondation à un endroit où existaient d'anciennes ruines, mais simplement un édifice construit pour remplacer un autre. C'est pourquoi, en tenant compte aussi du fait qu'on n'a trouvé aucun élément antérieur à la dernière moitié du XIV<sup>e</sup> siècle, on peut considérer que la première église (Vodița I) constitue la fondation de Nicodème (vers 1370) et que la deuxième (Vodița II) a été bâtie un peu plus tard, probablement au début du XV<sup>e</sup> siècle.

Par les fouilles de 1970 on a pu constater aussi que les fondations de l'exonarthex, qui entourent le pronaos de l'église Vodița II, sont contemporaines avec la construction de celle-ci, et que les ruines des caves situées vers l'ouest correspondent aux premières étapes de fonctionnement de la deuxième église (XV<sup>e</sup> siècle).

#### LÉGENDE DES FIGURES

Fig. 1. — Vodița. Le plan des fouilles.

Fig. 2. — Vodița. Profil de la paroi nord du sondage I.

Fig. 3. — Vodița. Profil de la paroi ouest du sondage II.

Fig. 4. — Vodița. Profil de la paroi est du sondage VI

Fig. 5. — Vodița. 1, le sondage I, vue du côté ouest, avec les fondations des deux églises successives; 2, le sondage I, vue du côté est dans le naos de l'église II, avec les fondations de l'église I; 3, les fondations des églises I et II dans l'intérieur de l'abside nord; 4, la fondation de l'église II à l'extérieur de l'abside nord.

Fig. 6. — Vodița. 1, la fondation et le socle du pronaos et la fondation de l'exonarthex démolie de l'église II (sondage III); 2, le mur du côté est de la cave, le mur sud de l'entrée dans la cave et le mur antérieur; 3, la fondation du pronaos et la fondation de l'exonarthex de l'église II sur le côté ouest; 4, la fondation de l'exonarthex de l'église II sur le côté sud et le masif de maçonnerie dans l'intérieur de celui-ci.



Fig. 3. — Vodița. Planul de situație al săpăturilor

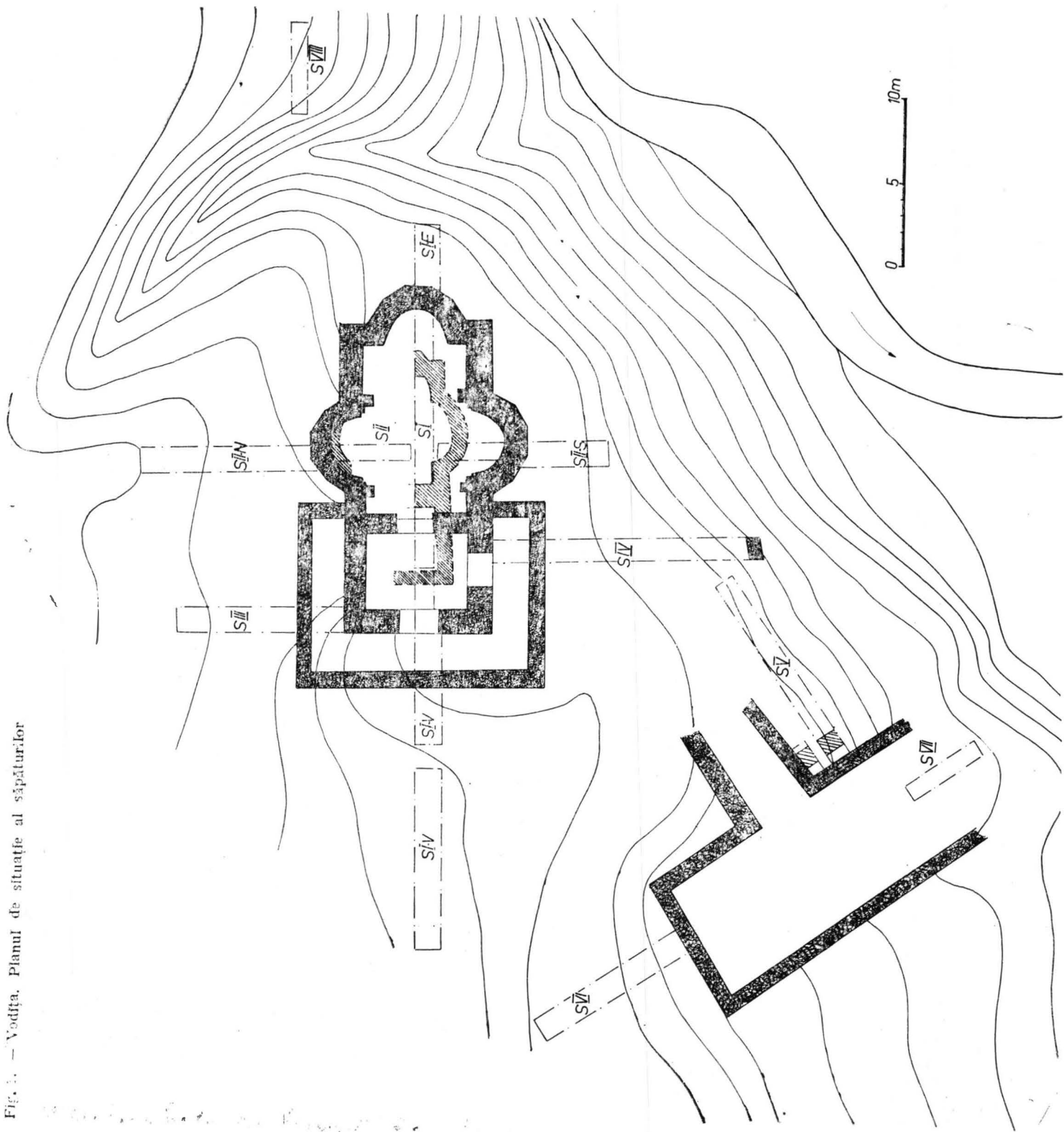




Fig. 3. — Vodița. Profilul peretelui vestic al secțiunii II; 1, sol vegetal; 2, pământ gălbui, depuneri aluvionare; 3, pământ gălbui cu pietriș — depuneri aluvionare; 4, pământ cenușiu-castaniu granulos; 5, pământ cenușiu granulos; 6, pietriș; 7, pământ cenușiu-gălbui, depuneri aluvionare; 8, dărîmătură; 9, cărămidă spartă și moloz; 10, pământ cenușiu-castaniu închis; 11, mortar; 12, pământ castaniu-gălbui (nivel Vodița I); 13, pământ viu galben castaniu.

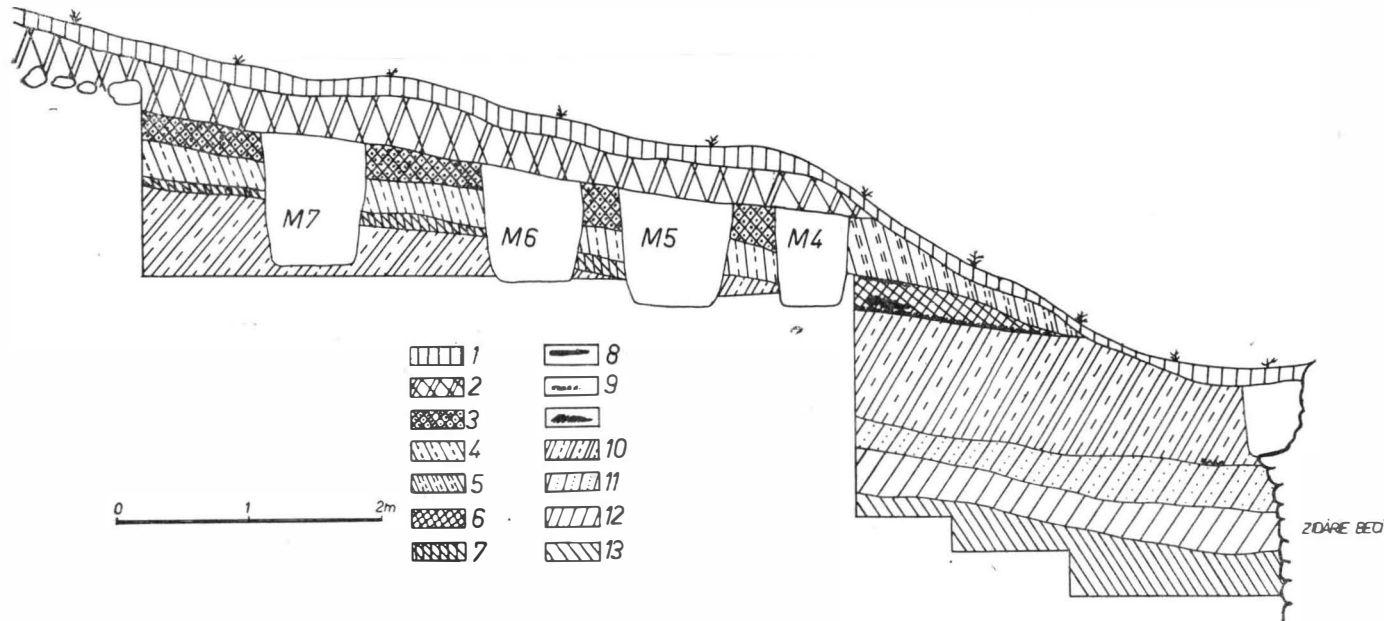
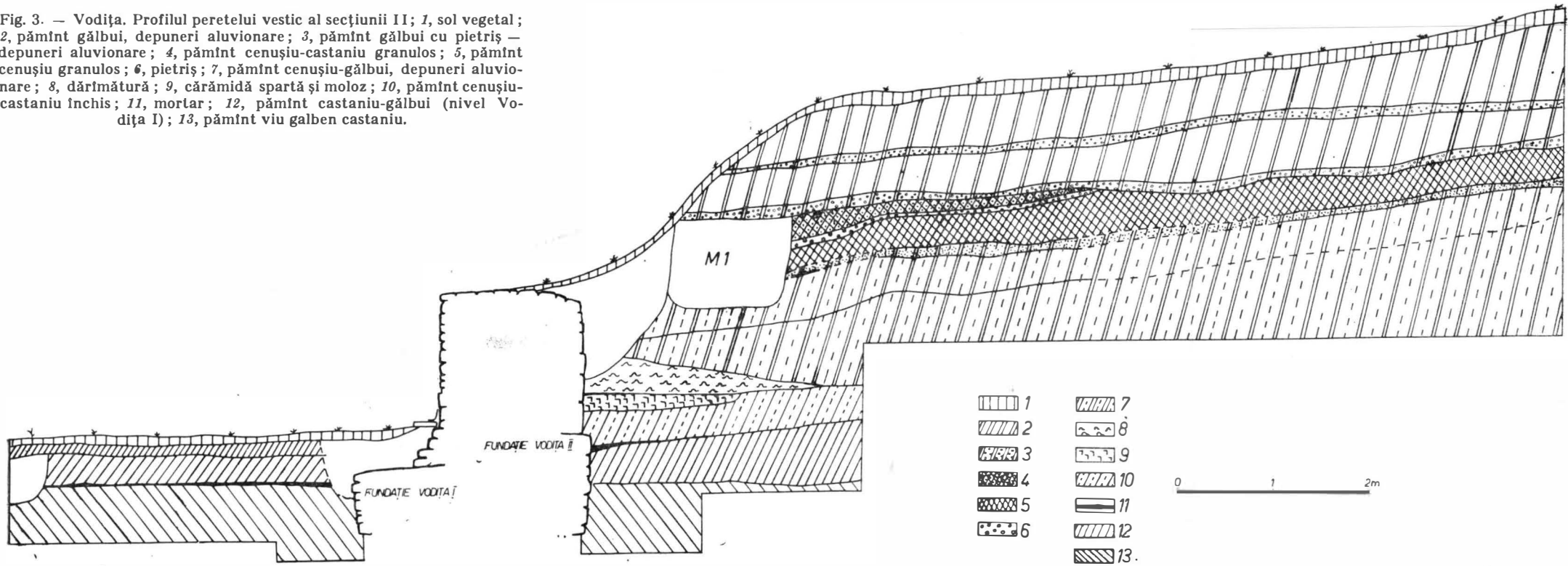
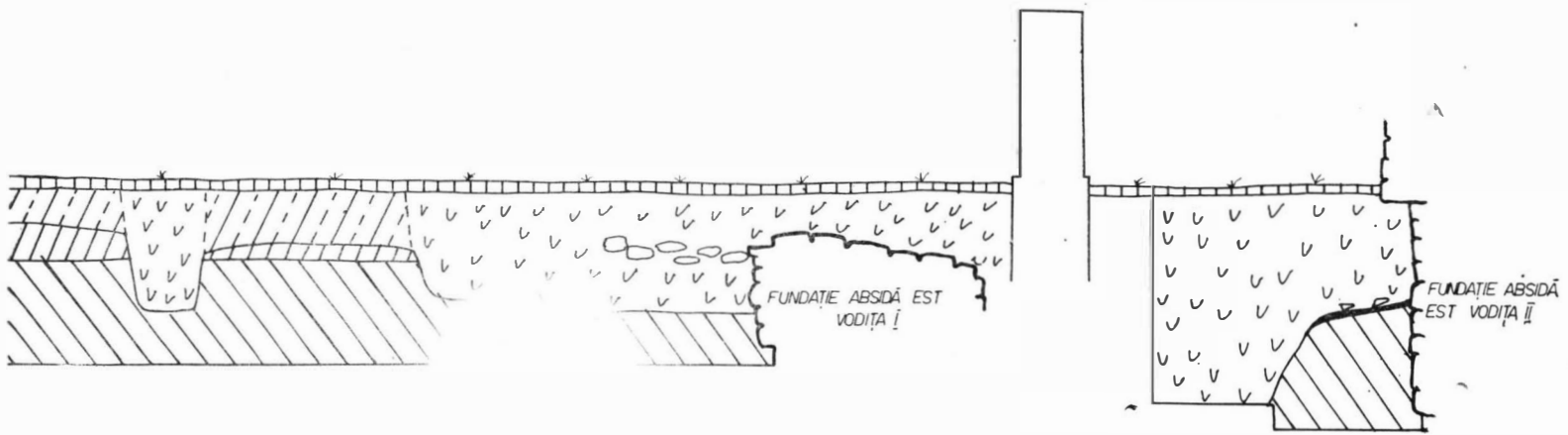
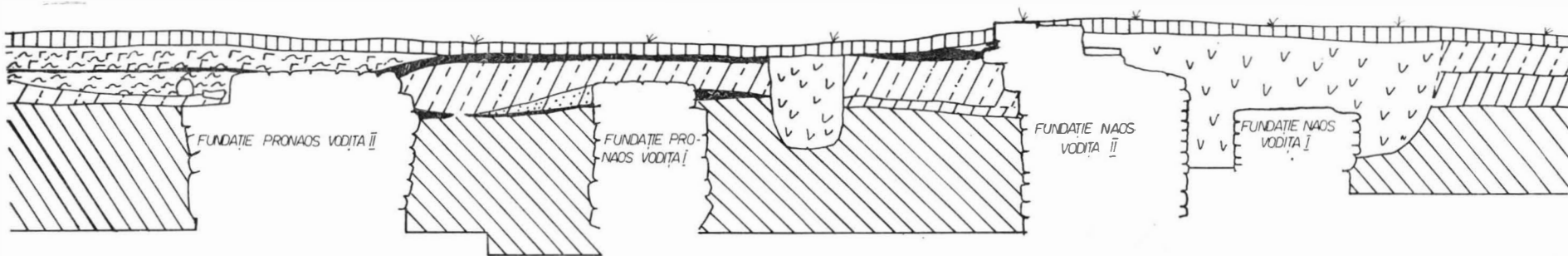
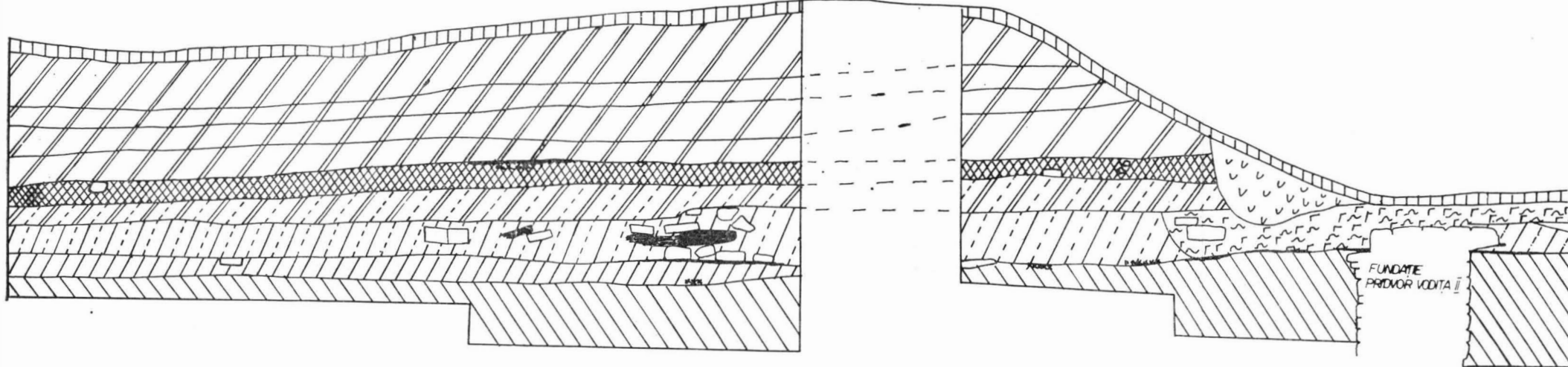


Fig. 4. — Vodița. Profilul peretelui estic al secțiunii VI. 1, sol vegetal; 2, pământ cenușiu-castaniu; 3, pământ cenușiu foarte granulos; 4, pământ castaniu-gălbui granulos; 5, pământ castaniu-gălbui; 6, pământ cenușiu granulos; 7, pământ cenușiu; 8, mortar; 9, arsură; 10, cărbune; 11, pământ galben-castaniu granulos cu pietriș; 12, pământ castaniu-cenușiu granulos; 13, pământ cenușiu castaniu; 14, pământ viu galben-castaniu.





- |   |    |    |
|---|----|----|
| 1 | 6  | 11 |
| 2 | 7  | 12 |
| 3 | 8  | 13 |
| 4 | 9  | 14 |
| 5 | 10 | 15 |

0 1 2m

Fig. 2. — Vodița. Profilul peretelui nordic al secțiunii I. 1, sol vegetal; 2, pământ gălbui, depuneri aluvionare; 3, pământ cenușiu granulos; 4, pământ galben granulos cu petriș, depuneri aluvionare; 5, moloz, piatră și cărămidă spartă; 6, mortar modern; 7, pământ castaniu cu urme de moloz — săpătură 1928; 8, mo-

loz; 9, mortar; 10, cărbune; 11, pământ castaniu gălbui cu petriș; 12, pământ castaniu deschis cu urme de moloz; 13, pământ negru-cenușiu cu urme de moloz; 14, pământ castaniu (nivel Vodița I); 15, pământ viu galben-castaniu.





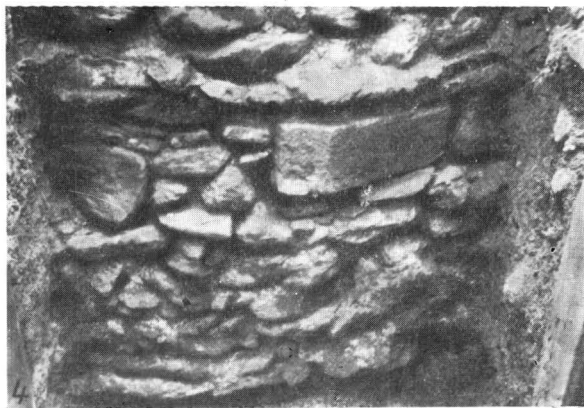
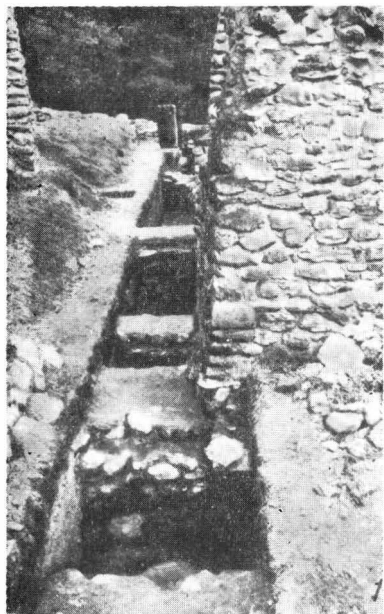


Fig. 5. — Vodița, I, S. I, vedere dinspre vest cu fundațiile celor două biserici; 2, S.I, vedere dinspre est în naosul bisericii II, cu fundațiile bisericii I; 3, fundațiile bisericilor I și II în interiorul absidei nordice; 3, fundația bisericii II la exteriorul absidei nordice

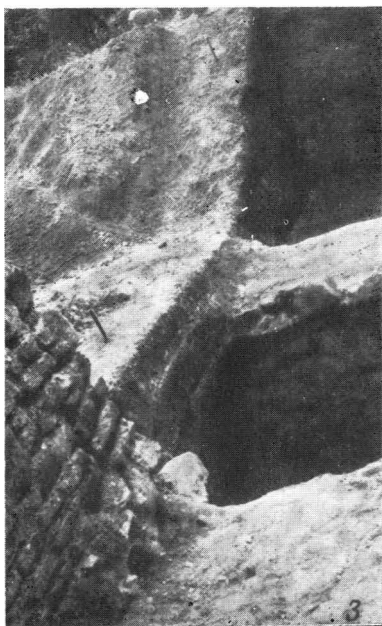
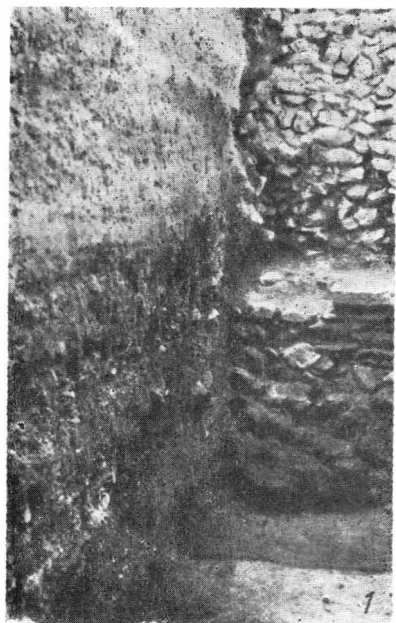


Fig. 6. — Vodița. 1, fundația și soclul pronaosului și fundația exonarthexului demolat al bisericii II (S. II); 2, zidul laturii est a beciului, zidul sudic al girliciului și zidul anterior; 3, fundația pronaosului și fundația exonarthexului bisericii II pe latura vest; 4, fundația exonarthexului bisericii II pe latura sudică și masivul de zidărie d.in interiorul acestuia.