

COMUNICĂRI EPIGRAFICE, IX*

DE

D. TUDOR

SUCIDAVA (Celel-Corabia, Jud. Olt)

Pe fostul teritoriu al provinciei *Dacia inferior* (Oltenia), ruinele cetății romano-bizantine și ale orașului antic de la Sucidava ne oferă și astăzi cele mai numeroase și variate descoperiri epigrafice. Frecvent, inscripțiile se întâlnesc pe vase, cărămizi, țigle etc., sub formă de *graffiti*, ștampile, inscripții pictate ș.a. Numărul lor este atât de mare, încât, până în prezent, am reușit a le publica numai pe cele descoperite până în 1956 (apărute în diferite rapoarte de săpături, în monografiile și în seriile de *Comunicări epigrafice* ale acestei reviste). Cele prezentate acum se află depozitate la Muzeul orașenesc din Corabia (cu excepția nr. 32 și 33)¹.

A. ȘTAMPILE ȘI GRAFFITI

1. (fig. 1/1). Fragment de țiglă descoperit în dărămăturile bazilicii bizantine (1979), unde folosise ca material de construcție. Partea din dreapta a ștampilei este puțin ruptă. Litere înalte de 0,02 m. Se citește : *c(ohors) IIII s(ub) cur(a) Sa[bini ?]*.

Prezența acestei cohorte era cunoscută la Sucidava, dar în asociație cu legiunea V Macedonica, căreia îi aparținea². Este prima dată când ne apare pe exemplarul de față marcată independent. Numele șefului cărămidar, *sub cura* cărui s-a turnat materialul, poate fi întregit și altfel³.

* Pentru seriile anterioare vezi SCIV, 13, 1962, 1, p. 115—124; 16, 1965, 1, p. 177—188; 16, 1965, 2, p. 357—372; 17, 1966, 3, p. 393—603; 19, 1968, 2, p. 331—338; 21, 1970, 2, p. 313—326; SCIVA, 26, 1975, 1, p. 125—136; 30, 1979, 2, 305—310.

¹ Vezi *supplementum epigraphicum* la D. Tudor, *Oltenia romană*, ed. I (București 1942); ed. a II-a (1958) și ed. a III-a (1968). Ele au fost reproduse de asemenea în IDR, II, p. 101—138 (sec. II—III) și la Emilian Popescu, *Inscripțiile grecești și latine din secolele IV—XIII, descoperite în România*, București, 1976, p. 293—349 (sec. IV—VI). În ceea ce privește titlul pictat ne mai rămân în dosar, pentru seria a X-a a acestor *Comunicări epigrafice*, încă 53 exemplare.

² D. Tudor, *Materiale*, 1, 1953, p. 706 urm. nr. 1.; idem, SCIV, 11, 1960, 2, p. 337, nr. 6; idem OR³, p. 511, nr. 222; idem, *Dacoromania*, 1, 1973, p. 157; idem, *Sucidava*, Craiova, 1974, p. 74 și Em. Popescu, *op. cit.*, nr. 283.

³ Un cărămidar, *G(aius) Sab[inus ?]*, cunoscut în așezarea civilă a Sucidavei, aparține însă unei epoci mult anterioare; cf. D. Tudor, SCIV, 21, 1970, p. 323, nr. 56 — IDR, II, 248. În legătură cu această ștampilă sucidavensă s-au făcut unele propuneri pentru modificarea lecturii (vezi IDR, loc. cit). Înainte de litera G, nu mai poate fi o altă literă, deoarece este precedată de cadrul marginal și în relief al cartușului. Deci nu putem întregi: [FI] G. Asemănările cu ștampilele de la Kladorup (Moes. Inf.), Novae, Aquincum și Noricum sînt întâmplătoare. O *figlina* particulară nu putea avea sucursale pe o așa de mare arie geografică cum opinează C. C. Petolescu, RESEE, 18, 1980, p. 115 urm.

După cum am arătat cu alte ocazii (vezi nota 2), prezența acestei cohorte în garnizoana Sucidavei se atestă în perioada de la Aurelian la Constantin cel Mare, cînd împreună cu *cohors III* din aceeași legiune ce staționa la Oescus, vis-à-vis de Sucidava, asigurau paza teritoriului suci-

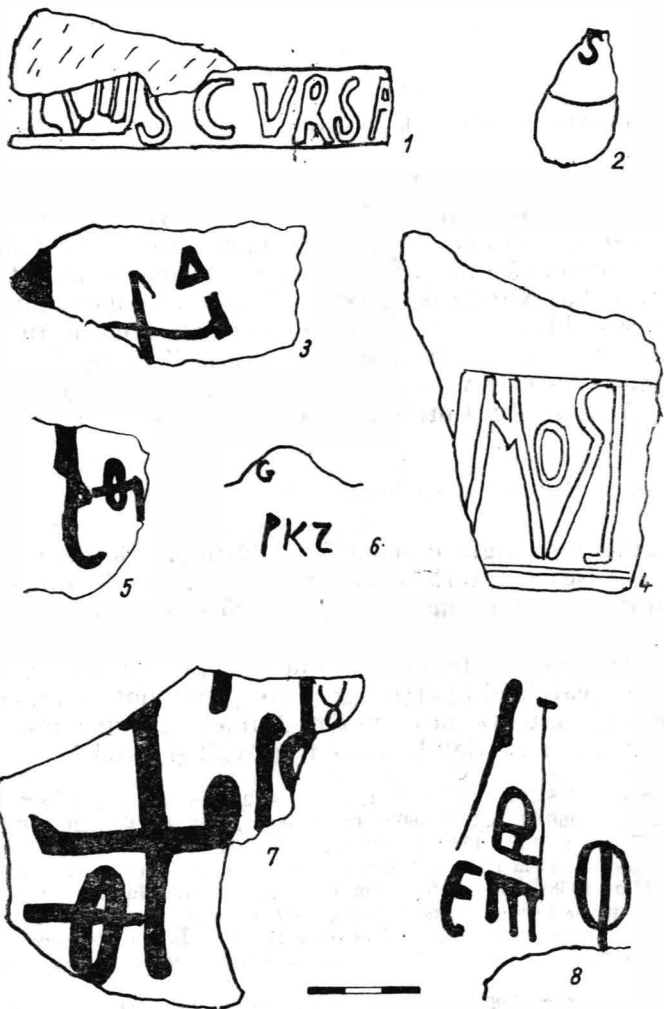


Fig. 1. Ștampile pe cărămizi (1,4); fragment de opaiț (2); inscripții pic-tate pe amfore bizantine (3, 5-8).

davens. În urma reformelor militare ale primului împărat creștin, numele cohortelor de legiuni nu mai apar pe cărămizile ștampilate de pe frontiera Daciei Ripensis.

2. (fig. 1/4). Fragment de țiglă cules din dărîmăturile zidăriei bazi-licii bizantine (1979). El păstrează trei litere înalte de 0,05 m, de la sfir-șitul unei ștampile ce fusese imprimată invers : ... ROM.

Silueta literelor nu ne oferă o datare precisă. Ele ne pot sugera un antropomim abreviat ca *Rom(ulus)* sau un element din titulatura unei *ala* sau *cohors*, adică *Rom(anorum)*.

O șampilă fragmentară similară, din care se păstrează (inversate) numai literele *RO* . . . , s-a aflat la Sucidava, în șanțul sudic de apărare al așezării civile⁴. Dintre formațiile auxiliare atestate în armata Daciei inferioare, în a căror titulatură se întâlnește etniconul *Romanorum*, amintim pe *cohors III civium Romanorum milliaria* de la Drobeta⁵ și pe *cohors IV Cypria Romanorum*, de la Bumbesti-Gorj⁶. Aceasta nu exclude nici prezența unui alt detașament militar de *cives Romani*, în treacăt, în acest important punct strategic danubian. Posibilitatea identificării în acest loc a unui antroponim, ca *Rom(uli)* ne este oferită de o altă șampilă aflată la Sucidava, imprimată de asemenea invers și pe care se citește: *leg(io) V M(acedonica) s(sub) c(ura) Ro[m(uli)]?*⁷.

Viitoarele descoperiri vor putea alege între aceste două ipoteze.

3. (fig. 1/2). Fragment din fundul unui opaiț roman, descoperit (1956) pe o vatră dintr-o locuință dacică (Latène), în secțiunea III, car. 6 (la o adâncime de 1,80 m)⁸. Pe el, din firma olarului se mai păstrează litera . . . *S* Avem de-a face cu un obiect de import de peste Dunăre, anterior cuceririi romane. El constituie un document important în privința legăturilor economice dintre cele două maluri ale fluviului, în cursul secolului I e.n. Tot pe o vatră dacică preromană, în vecinătatea gurii „fântinei secrete” s-a descoperit un alt opaiț roman cu numele producătorului *FORTIS*.

4. (fig. 6/6). Fragment dintr-un vas roman atipic pe care se mai păstrează grafitată litera . . . *R* . . . Aflat în așezarea civilă.

B. INSCRIȚII PICTATE (DIPINTI) PE AMFORE BIZANTINE DIN SECOLUL AL VI-LEA

5. (fig. 1/3). Fragment de amforă aflat în secțiunea XV, caroul 11, pe cetate (1958). Deasupra semnului ce indică *mensura sextarialis* apare un *delta* izolat. Deci ar fi: (ξσται)Δ, adică 4 sextari (2,184 l.). Vasul respectiv era de capacitate redusă (dacă nu cumva, după *delta* mai urmau și alte litere cu funcția de cifre).

6. (fig. 1/5). Fragment de amforă aflat în secțiunea X, în 1956. Din inscripție se păstrează la baza unei monograme (¶) literele: ρθ . . . , o abreviație greu de înțeles.

7. (fig. 1/6). Așchie detașată din peretele unei amfore, pe care se menține inscripția: . . . *G*; *PKZ*.

Ultimul rînd putea indica cifra de 127 sextari, adică 70,342 l. Am putea avea și o *tria nomina* cu numele olarului sau al negustorului.

⁴ D. Tudor, în *Hommages à Albert Grenier*, Bruxelles, 1962, p. 1524; OR³, 234 și IDR, II. 241.

⁵ CIL., XVI. 57; IDR, I. 2, și OR⁴, p. 337.

⁶ CIL., XVI. 51; IDR, I. 2 și OR⁴, loc. cit.

⁷ Bibliografia și discuțiile privitoare la proveniența și interpretarea acestei șampilă sînt expuse de Em. Popescu, *op. cit.*, p. 299 urm.

⁸ Pentru numerotarea și locul diferitelor secțiuni de săpături din cetate și orașul civil, vezi OR⁴, fig. 50.

8. (fig. 1/8). Fragment din gîtul unei amfore descoperit pe cetate, în lutul vegetal (1958). În jurul unei monograme, parțial ștearsă, mai putem distinge inscripția fragmentară :

$$\frac{\Theta \mid \Phi \dots}{\epsilon \pi \iota \mid}$$

Ar fi deci : „în vremea lui φ ... , ultima literă reprezentînd un antroponim de magistrat grec.

9. (fig. 1/7). Fragment de amforă cules din secțiunea II, car. 8—10 (1956). În jurul unei cruci rămin inteligibile literele :

$$\frac{\Theta(\epsilon\delta\varsigma) \mid}{\mid \omicron\iota\varphi\omicron\upsilon(?)}$$

Deci, o invocare către „Dumnezeu”.

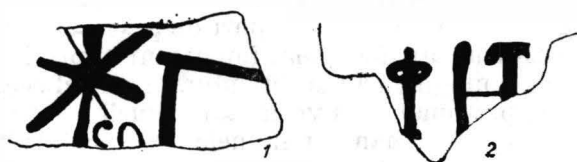
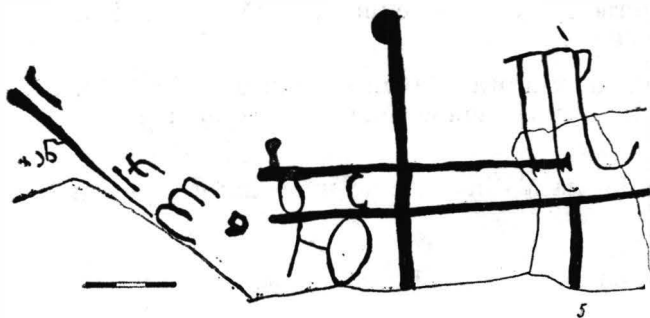


Fig. 2. Inscriptii pictate pe amfore bizantine.



10. (fig. 2/1). Fragment de amforă cules din pămîntul vegetal de pe cetate (1958). Se distinge o monogramă stelară prin care se poate citi numele abreviat al lui Χριστός. În dreapta apare partea superioară a unui Γ, iar sub stea literele CO. Ar fi deci de înțeles :

X(ριστός)/M(αρία) Γεννά] CO...

11. (fig. 2/2). Fragment de amforă descoperit în stratul de pământ vegetal de pe cetate (1958). Din textul epigrafic se mai văd trei litere, cu ultimele două în ligatură : ...ΦΗΤ... Probabil, dintr-un nume de persoană.

12. (fig. 2/3). Fragment de amforă descoperit în secțiunea II, car. 8—10 (1956). Posedă resturi dintr-o mare monogramă cruciformă din compunerea căreia se păstrează un Α, sub bara din dreapta a crucii.

13. (fig. 2/4). Fragment de amforă cules din secțiunea II, car. 4 (1956). Se poate reconstitui partea superioară a unei monograme cruciforme, flancată în partea de sus de literele Α și Ο.

14. (fig. 2/5). Mai multe fragmente dintr-o amforă, găsite într-o groapă din secțiunea XV, car. 11 (1958). Se distinge o combinație de două monograme. Cea din stînga, mult ștearsă, folosea pentru indicarea unei *mensura sextarialis*, pe lângă care apar literele :

+ο β(οήθη) ?

... ιν

... μ

La dreapta se vede o mare monogramă cruciformă, cu dublă bară orizontală și literele ΟC între ele. Sus, în dreapta, este obișnuita prescurtare pentru Πρ(εσβύτερος) , iar jos în stînga ΗΟ în ligatură. Ar fi :

πρ(εσβύτερ-

ος)

ΗΟ

Deci, ca în atîtea și atîtea cazuri, de la Sucidava⁹, autorul inscripției a fost un preot local, cunoscător al scrisului și al calculării capacității vaselor.

15. (fig. 3/1). Fragment de amforă cules dintr-o groapă (secțiunea XV, car. 11). Inscripția este mult ștearsă. Transcriem :

(Χριστόν) Μ(αρία) Γ(εννά)

(ξέσται) Α'Α'Ε... ω

μλ

„Maria naște pe Cristos. Sextari 31,5 (7, 199 l.). Ultimele două litere μλ scrise cu minuscule, pot indica un nume de persoană.

16. (fig. 3/2). Trei fragmente de amforă aflate în același loc cu numărul precedent. Din inscripție mai putem distinge :

ΑΜ Θ Πρ(εσβύτερ)ος Μβ γιβ (?)

Deci, un alt preot-caligraf.

17. (fig. 3/4). Fragment de amforă din secțiunea XIII, car. 1 (1957). A mai rămas un ... Ε ...

18. (fig. 3/3). Fragment de amforă cules din dărimăturile bazilicii bizantine (1959). Se văd resturi dintr-o mare cruce sprijinită la bază pe un Α.

19. (fig. 3/5). Fragment de amforă aflat în grădina școlii elementare din Celei (1957), pe care se vede o ligatură ΔΛ.

⁹ Em. Popescu, *op. cit.*, 316, 330, 342, 392 etc.

20. (fig. 3/6). Fragment din gîtul unei amfore cules din vechile săpături de pe cetate (Bolliac?, Tocilescu?). Păstrează obișnuita formulă: X(ριστόν) M(αρία) Γ(εννᾶ)

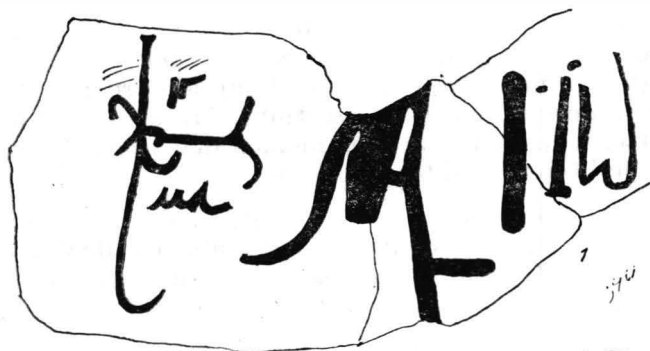


Fig. 3. Inscriptii pictate pe amfore bizantine.



21 . (fig. 3/7). Fragment de amforă care mai păstrează un α.

22. (fig. 4/1). Mai multe fragmente de amforă descoperite în groapă nr.1 din secțiunea I (1963). Pe fragmentele rămase se vede o inscripție cu majuscule și minuscule grupate în jurul unei cruci. Propunem :

X(ριστόν)	M(αρία) Γ(εννᾶ)
Π(αντοκράτορ)	Θ(εός) βοήθει υ (?)

„Maria a născut pe Cristos. Atotputernicul Dumnezeu, ajută-ne”.

Sub toarta vasului se vede foarte neclară o inscripție cu litere cursive-minuscule și în ligaturi din care înțelegem un ξ și un π.

23. (fig. 4/2). Gît de amforă aflat în pământul răscolit prin săpăturile lui Bolliac la colțul de SE al cetății. Inscripția s-a trasat cu vopsea maron și apare destul de bine conservată. Încercăm lectura :

X(ριστόν) M(αρία) Γ(εννά)/ήύ Κυρίος ού—(ξέσται) Λ 'Ο'
Υανκυλολοῦ—(ξέσται) λ 'ό'

„Maria a născut pe Cristos
Bunul Mintuitor al lui — (sextari) 39
Yankylolos — (sextari) 39

$\frac{K|O}{\Pi|C}$

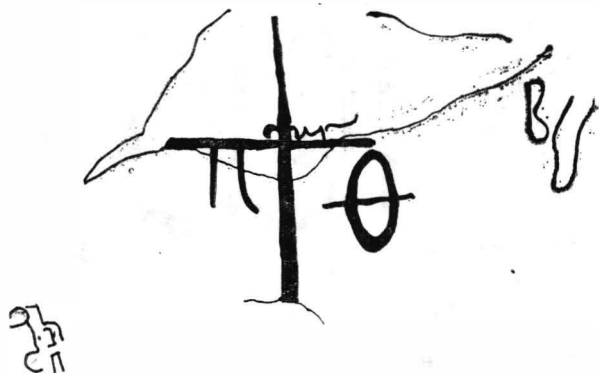
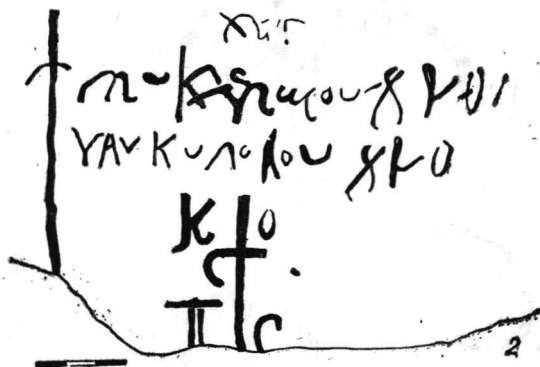


Fig. 4. Inscriptii pictate
pe amfore bizantine.



Deci, vasul avea capacitatea de 21,294 l (39 sextari). Numele lui Yankylolos (sau Hyankylolos?) nu este grecesc și nici cunoscut în altă parte. Prima literă din monograma de jos poate sugera întregirea K(ύριος). Celelalte trei se pretează și ele la diferite completări. Vasul poate fi de producție locală.

24. (fig. 5/1). Fragment de amforă găsit în secțiunea XV, car. 8 (1958), pe care apare o mare monogramă cruciformă. Prima literă fragmentară era un T sau un Γ, sub care apar cursivele... Ηαζ. În dreapta crucii urmează majusculele ΩΠ... și deasupra lor, patru cursive nesigure: TCYI. Reconstituită, monograma s-ar prezenta astfel :



Fig. 5. Inscriptiile pictate pe amfore bizantine.



Fig. 6. Inscriptiile pictate pe amfore bizantine (1–5,7); grafit (6).

TCYI

T; ηαζ; [A]†ΩΠ

În afară de caracterul ei creștin nu se poate înțelege altceva.

25. (fig. 5/2). Fragment de amforă cules din secțiunea III, car. 2 (1956). Textul se deschidea cu un ornament vegetal în interiorul căruia apare un C. Urma o cruce sau semnul pentru *mensura sextarialis* (mult șters), apoi în continuare literele ωμω... . În interiorul buclei primului ω sînt înscrise literele CCP, flancate de puncte. Am avea de înțeles :

(ornament floral); C; [A]†Ω; CCP; ωμω. ...

Literele din interiorul primului ω ar putea fi un *tria nomina* ale producătorului olar.

26. (fig. 6/1). Fragment de amforă cules din secțiunea XV, car. 8 (1958). Se mai păstrează : o cruce, sub a cărei bară orizontală sînt suprajate C și M; urmează o a doua cruce tăiată de două ori, apoi un X. Reconstituim : ... C; M(ήτηρ)†X(ριστού)

27. (fig. 6/2). Pe un ciob de amforă cules din secțiunea III, car. 11 (1956) se mai păstrează un ... C ...

28. (fig. 6/3). Fragment dintr-o amforetă din lut gălbui, aflat în secțiunea X (1956). Litera păstrată ne duce la reconstituirea obișnuite monograme pe atari vase : A + Ω

29. (fig. 6/4). Fragment de amforă găsit în pămîntul răscolit de lângă bazilica bizantină. Conține resturi din mai multe monograme și litere în ligaturi, dintre care se mai pot distinge :

O + A, E, Φ etc.

30. (fig. 6/5). Fragment de amforă din secțiunea III, car. 2 (1956), pe care mai rămîn :

† F IC.

31. (fig. 6/7). Fragment de amforă aflat în secțiunea V, car. 1, pe care putem întregi : X(ριστόν) M(αρία) Γ(εννά).

32. (fig. 7/1 și 8—9). Partea superioară a unei mari amfore de import, pe care am descoperit-o într-o groapă menajeră, la colțul de SE al cetății (1947). Fragmentul are înălțimea de 0,48 m, iar inscripțiile au 0,003—0,175 m înălțime. S-a depus la Muzeul național de antichități din București încă din anul descoperirii.

Pe o latură a poalei gîtului se identifică literele APH, înalte de 0,175 m (fig. 8). Constituiau cele trei nume ale producătorului.

Pe latura opusă (fig. 9) se păstrează (mult ștersă la mijloc) o lungă inscripție pictată pe șapte rînduri, avînd în stînga o cruce înaltă, fixată pe un glob. În dreapta textului se mai văd un desen în formă de grătar cu carouri patrulatere și un altul spiralat (care ar putea fi și o scriere, în ligaturi). Încercăm transcrierea :

Θεοῦ χάρις
τερ... ..αυς
ο ἰε Κύριε ὁ

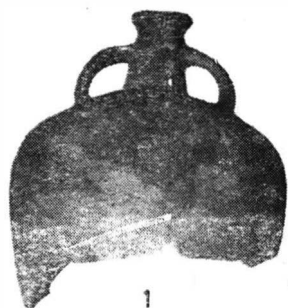


Fig. 7. Amforă bizantină (1); relief de marmură (2).



Fig. 8. Inscripție pictată pe o amforă bizantină.

Θ(εός) β[οήθη] τὸν Π(ρεσβύτερον ?)
 η ι λ ... ιουι
 (ξέσται) π'ε'
 (ξέσταϊι) π'ε'

„Grația lui Dumnezeu ... stăpine, Dumnezeule binecuvintează (?) pe preotul (?) ... (sextari) 85 (= 57,290 l); (sextari) 85 (57,290 l)”.

Vasul fusese o tipică amforă vălurită pe pîntece, specifică secolelor V—VI pentru exportul de vin sau untdelemn în mari cantități din ținuturile egeene. Garnizoana cetății Sucidava o primise pe calea apei.

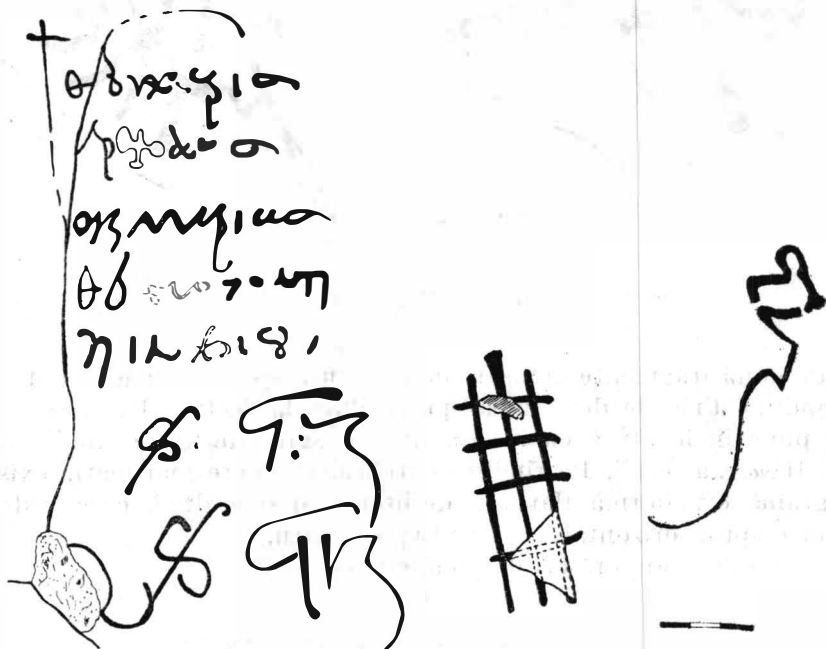


Fig. 9. Inscriptie pictată pe o amforă bizantină.

33. (fig. 10). Mai multe fragmente de amforă, de aceeași origine, formă și loc de depozitare, ca cea precedentă. S-a publicat parțial și cu unele erori de către Emilian Popescu ¹⁰. Se păstrau la Muzeul național de antichități București (inv. III, 4 929), depuse de noi, în 1947.

Pe o latură a amforei, în stînga textului rămas, se vede un *M* de mari dimensiuni, care ne poate duce la întregirea [Θεοῦ] *M*(ήτηρ). Imediat deasupra lui *M* se distinge o arcadă care se termină cu două litere cursive în ligatură *Μρ*. Este probabil o semnătură. Mai sus, apare în mărime redusă semnul pentru indicarea sextarilor urmat de cifra *Π'*, adică 80 ξέσται, deci 43,680 l. În dreapta indicării capacității se disting dintr-o inscripție literele ω, Η, α, σ, μ...

¹⁰ *Ibidem*, p. 347—348, nr. 398, C., cu un desen incomplet și eronat. Deși materialul era inedit, nu am fost consultat. Nr. 398, A și 398, B, publicate de același autor, de asemenea cu erori, sînt tot din Sucidava, descoperite de noi în același loc cu cel de față.

Sub una dintre torți se păstrează, foarte modest, un text dispus pe patru rînduri cu litere cursive. Numai în primul rînd apar sigure majuscolele *G N*.



Fig. 10. Inscriptie pictată pe o amforă bizantină.

Pe două fragmente detașate de pe latura opusă a vasului sînt scrise trei rînduri. Primele două ne-ar putea duce la lectura Πι—ῶσα ce se poate pune în legătură cu πίων-πίονος, ; „gras de untdelemn” sau cu verbul Πῖω „a bea”. Pe rîndul al treilea, cu litere mai mari, există o monogramă cruciformă flancată de literele M și K după care vedem o săgeată dispusă orizontal, cu vîrfurile spre centru.

Ar fi deci o amforă tot de producție egeeană.

C. DESCOPERIRI REALIZATE ÎN 1980

În cursul săpăturilor arheologice din campania anului 1980 s-au mai cules cîteva piese, care merită a fi semnalate aici.

34. (fig. 7/2 și 11/1). Fragment din marmură rupt din partea inferioară a unui relief, înalt de 0,095 m, lat de 0,130 m și cu litere înalte de 0,005—0,010 m. Descoperit în dărîmăturile de pe lîngă zidul vestic al cetății. Din sculptura acestui modest monument votiv se păstrează poalele cu mantie lungă a unei zeițe. În dreapta ei exista un patruped, avînd labele așezate pe o roată cu patru spițe. Acest ultim element sculptural ne indică pe zeița *Nemesis*, al cărei nume era probabil gravat pe bordura superioară a reliefului, acum pierdută.

Dedicția s-a dăltuit cu foarte multă stîngăcie. Litera *S* apare ca o simplă bară aplecată spre dreapta, iar *P* asemănător unui minuscul triunghi. Cu toate acestea, se poate descifra :

*Aur(elius) Cavianus ex
votu posuit.*

Dedicantul poartă un cognomen puțin uzitat („Păzitorul”) și străin de teritoriul Daciei. La Sucidava cultul Nemesidei este binecunoscut



Fig. 11. Inscripție pe un relief de marmură (1); stampilă pe o amforă bizantină (2); grafit (4) și inscripții pictate pe amfore bizantine (3, 5–11).

epigrafic. În această localitate exista chiar un templu închinat *Deae Nemesi*, după cum ne spune o frumoasă inscripție, pusă de către *curiales territorii Sucidavensis* cu prilejul restaurării sanctuarului¹¹. S-a mai descoperit recent și un altar fragmentar în care se vorbește tot de templul

¹¹ OR⁴, p. 206 și 390; Em. Popescu, *op. cit.*, p. 294 și IDR, II, p. 106, nr. 190 cu toată bibliografia.

Nemesidei¹². Aspectul din epoca romană tirzie a inscripției de pe textul prezentat mai sus aduce o nouă dovadă în legătură cu datarea din veacul al IV-lea a dedicației făcută de *curiales territorii*, așa cum am propus mai demult

35. (fig. 11/2). Fragment dintr-un git de amforă bizantină de import aflat lângă „fintina secretă”, pe care s-a aplicat în relief și cruciform ștampila *CABEI*, o abreviație pentru $\Sigma\alpha\beta\epsilon\iota(\nu\omicron\upsilon)$. Producătorul $\Sigma\alpha\beta\epsilon\iota\nu\omicron\varsigma$ este deja cunoscut la Sucidava¹³.

36. (fig. 11/4). Fragment de amforă bizantină descoperit în zona „fintinii secrete” (1969). Din grafitul ce purta mai rămin primele trei litere $\Theta E O \dots$, care pot fi întregite în multe feluri $\Theta\epsilon\sigma\phi\iota\lambda\omicron\varsigma$ $\Theta\epsilon\acute{o}\theta\omega\rho\omicron\varsigma$, $\Theta\acute{\epsilon}\omicron\delta\omicron\sigma\iota\omicron\varsigma$ ș.a. Grafitul este local.

37. (fig. 11/9). Fragment de amforă bizantină aflat lângă „fintina secretă” (1969). Mai păstrează literele $A\Theta \dots$ scrise cu vopsea maron. Poate începutul unui nume de persoană.

38. (fig. 11/8). *Idem* cu literele *NBO*.

39—43. (fig. 11/3, 5, 6, 7, 10 și 11). Șase fragmente de amfore aflate pe lângă bazilica bizantină. Poartă literele : $\Pi\delta$; Φ ; e ; M ; $N\varsigma$ și Θ .

COMMUNICATIONS ÉPIGRAPHIQUES IX

RÉSUMÉ

L'auteur présente 43 inscriptions découvertes à Sucidava (Celei—Corabia, dép. de l'Olt), pendant les années 1947—1980. Le catalogue contient des estampilles (n^{os} 1—3), graffiti (n^{os} 4, 36), un relief dédié à Nemesis (n^o 34) et *tituli picti* (n^{os} 5—33 et 36—43). Les plus nombreuses sont les inscriptions peintes sur des amphores byzantines (VI-e siècle), en grand nombre chrétiennes.

EXPLICATIONS DES FIGURE

Fig. 1. Estampilles sur tuiles (n^{os} 1, 4); fragment d'une lampe romaine (n^o 2); inscriptions peintes sur des amphores byzantines (n^{os} 3, 5—8).

Fig. 2—5. Inscriptions peintes sur des amphores byzantines

Fig. 6. Inscriptions peintes sur des amphores byzantines (n^{os} 1—5, 7); graffiti (n^o 6).

Fig. 7.1 Amphore byzantine; 2 relief en marbre.

Fig. 8—10. Inscriptions peintes sur des amphores byzantines.

Fig. 11. Inscriptions sur un relief en marbre (n^o 1); estampilles sur une amphore byzantine (n^o 2); graffiti (n^o 4) et inscriptions peintes sur des amphores byzantines (n^{os} 3 et 5—11).

¹² D. Tudor, SCIVA, 26, 1975, p. 131, nr. 14 și IDR, II, p. 109, nr. 197.

¹³ D. Tudor, SCIV, 13, 1962, p. 121, nr. 5 și Em. Popescu, *op. cit.*, p. 313, nr. 306-