

## DOUĂ VASE ZOOMORFE DIN CULTURA GUMELNIȚA

Din vechile colecții ale Muzeului Național de Antichități fac parte și două vase zoomorfe, aparținând culturii Gumelnița, a căror publicare socotim că poate aduce unele completări ale cunoștințelor noastre asupra acestui gen de obiecte.

Primul, în ordinea cronologică a intrării în Muzeu, a fost descoperit chiar în cuprinsul așezării eponime Gumelnița cu prilejul săpării gropilor pentru via plantată acum câteva zeci de ani pe cea mai mare parte din așezare, fiind donat prin 1925 Muzeului Național de Antichități împreună cu o figurină tesaliană<sup>1</sup>.

Al doilea vas face parte din colecția Butculescu cumpărată de Muzeu în anul 1929 și provine de la Calomfirești (reg. București, sud de Alexandria). De altfel el a fost amintit în treacăt încă din 1938, când a fost publicată și fotografia lui<sup>2</sup>.

1. Vasul de la Gumelnița este rezultatul unei combinații hibride (pe care o vom analiza mai jos), avînd corp de animal și un cap uman de formă triunghiulară, modelat în genul capului statuetelor antropomorfe din cuprinsul culturii Vința Turdaș (Rast)<sup>3</sup>, cu nasul și gura pronunțate, ochii adînciți și prelungiți spre urechiușele mici, perforate, fruntea îngustă și teșită, avînd imediat deasupra ei, în locul calotei craniene, o deschidere circulară (cu buza dreaptă), ce constituie însăși gura vasului; nu ar fi exclus ca vasul să fi avut și un capac deoarece deschiderea amintită prezintă o ușoară șențuire la baza buzei.

Două rupturi aflate imediat deasupra urechilor arată că acest cap uman avusesse și coarne (fig.  $\frac{1}{1}$  și fig. 2).

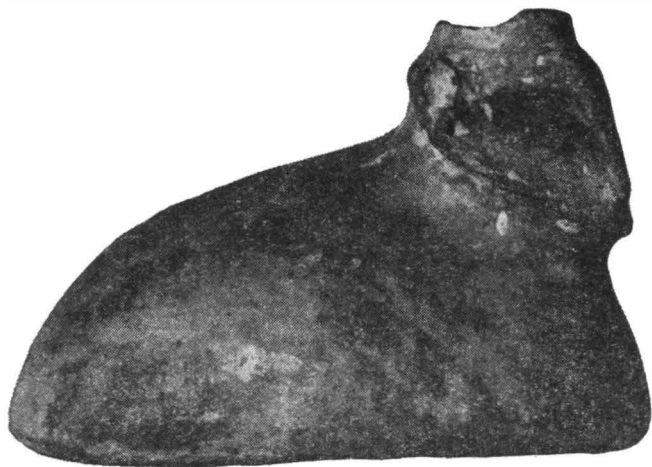
Corpul are o formă convexă, prelungă, cu baza dreaptă, avînd pe spate o nervură mediană reliefată, ce pornește dintr-o mică proeminență de la ceafa animalului, terminîndu-se în forma unei mici codițe. Vasul a avut și patru picioare masive, aplicate, dar care s-au desprins și pierdut din vechime. Din pricina arderii secundare culoarea peretelui variază de la brun-cenușiu la brun-roșcat sau roșu-vișiniu, nuanță ce ar fi putut fi chiar aceea a învelișului vasului,

<sup>1</sup> Vladimir Dumitrescu, *Une figurine de type thessalien découverte à Gumelnița*, în *Dacia*, VII–VIII, 1937–1940, p. 97–102.

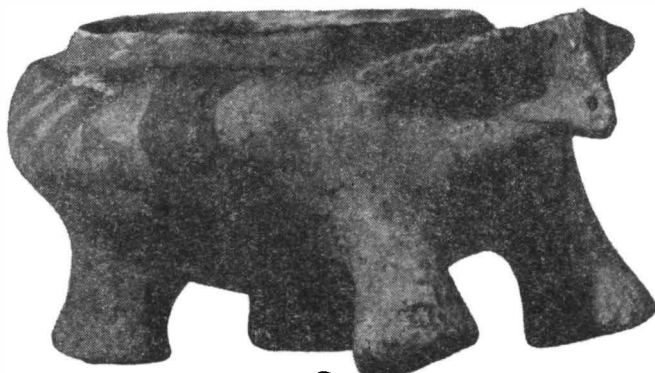
<sup>2</sup> Vladimir Dumitrescu, *Plastica epocii eneolitice în România*, în *Artă și tehnică grafică*, caietul 3, București, 1938, p. 8.

<sup>3</sup> M. M. Vassits, *Преисториска Винца*, I, Belgrad, 1932, pl. XII, fig. 42 a, precum și figurinele antropomorfe de la Rast expuse în Muzeu.

lustruit și pictat cu grafit. Urmele decorului se păstrează vag sub gîtul scurt al figurii, și constă din trei sau patru benzi înguste, ovale, ce se opresc în altele două care înconjoară vasul, unind picioarele din față cu ceafa animalului; din



1



2

Fig. 1. — 1, vas zoomorf cu figură umană, de la Gumelnița; 2, vas zoomorf de la Calomfirești.

ele par a porni alte benzi semicirculare, dar urmele lor se pierd repede; decorul mai este vizibil numai pe partea dreaptă a animalului. Înălțimea (exceptând picioarele care lipsesc, fiind rupte din vechime) este de 0,114 m, lungimea — 0,182 m; lățimea — 0,1415 m, diametrul buzei — 0,036 m, — inventar nr. I 3451.

Ținând seama de faptul că adâncimea gropilor pentru vie săpate la Gumelnița variază între —0,45—0,50 m, vasul poate fi atribuit fazei B<sub>1</sub> a

culturii Gumelnița. Avînd însă în vedere raritatea picturii cu grafit în Gumelnița B, cît și posibilitatea unor gropi mai adînci, el ar putea ține și de ultimele depuneri ale fazei Gumelnița A<sub>2</sub>.

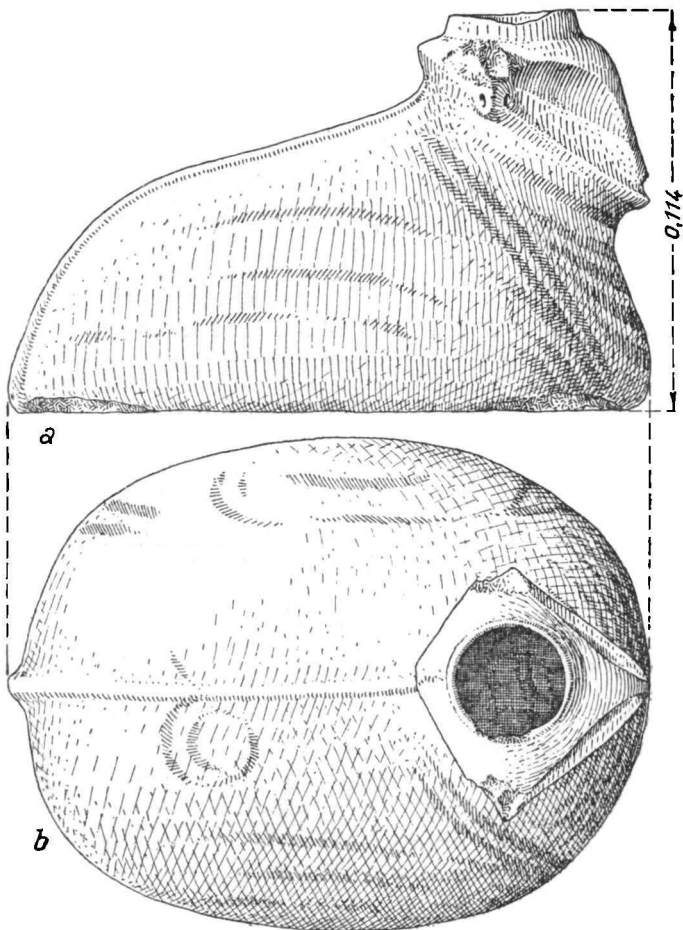


Fig. 2. — Vas zoomorf de la Gumelnița. (a, profil ; b, văzut de sus).

2. Cel de-al doilea vas este de o factură cu totul deosebită, avînd forma unei străchini cu fundul convex, corpul rotunjit, umărul pronunțat și buza scurtă cu o șențuire la bază, ceea ce ne îndreptățește să presupunem și aici posibilitatea folosirii unui capac. Vasul stă pe patru picioare, dar din pricina arderii secundare, care l-a deformat, nu mai are o stabilitate absolută, picioarele fiind inegale. Pe umărul vasului, în partea anterioară, este modelat un cap de animal cornut, taur (sau berbec) stilizat; capul este relativ triunghiular cu botul ușor crestat, ochii sînt redați prin două găurele, urechile prin prelungiri străpunse

vertical, iar din apropierea lor coarneau se arcuiesc lipindu-se de umărul vasului; pe cap o mică creștătură ar putea reprezenta smocul de păr pe care-l are taurul între coarne. În partea posterioară o mică proeminență străpunsă vertical redă coada animalului. O parte din buză, cornul stîng și parte din corpul animalului lipsesc din vechime. Pe umărul vasului, dispuse simetric pe părțile lui laterale, se aflau alte două mici proeminențe, dintre care, cea din partea stîngă lipsește. Vasul este vișiniu-cărămiziu, are un înveliș de culoare albă, peste care s-a pictat decorul, probabil de culoare roșie: ceea ce s-a mai păstrat din ornamentarea pictată este de nuanță roșie-vișinie, dar această nuanță s-ar putea datora și arderii secundare, care de altfel a crăpat pe alocuri pereții vasului. După cîte se poate constata, « artistul » primitiv a decorat numai umărul vasului, lăsînd nepictat restul corpului precum și capul. Decorul constă dintr-un fel de semiluni neregulate situate de o parte și de alta a capului și a cozii, iar cîmpul dintre ele, pe părțile laterale ale vasului, este ornamentat cu mici benzi dispuse oblic, mergînd pînă deasupra picioarelor din spate și fiind încadrate de benzi mai late cu cîte un capăt lățit în formă de triunghi. Motivul pictat al acestui vas (în special semilunile), este frecvent întîlnit pe străchinile grafitate ale culturii Gumelnița, iar decorul în ansamblul său amintește și de pictura bicromă a unor vase Cucuteni B. Înălțimea — 0,093 m; lungimea — 0,188 m; diametrul străchinii — 0,151 m; inventar nr. I 5778 (fig. 1/2 și fig. 3).

În ceea ce privește încadrarea vasului nostru, credem mai degrabă că aparține fazei Gumelnița A, deoarece în faza Gumelnița B pictura (cu culoare) nu se mai întîlnește; tot în sprijinul acestei încadrări vine și faptul că un fragment similar descoperit la Sălcuța (la care ne vom referi mai jos) a fost atribuit fazei Sălcuța II <sup>1</sup>.

★

Cele două vase zoomorfe descrise mai sus se pot încadra în două mari grupe de vase, cu diversele lor variante.

a. O primă categorie este constituită de vasele deschise, modelate cu cap și picioare, avînd uneori și alte detalii, fiind numite impropriu (după părerea noastră) « vase-lampă », în care vom include și vasele triunghiulare cu trei picioare; alături de acestea se pot aminti numai cu titlul de informație și „altarele” de cult în trei sau patru muchii, avînd una sau mai multe protome de animale.

b. A doua categorie ar cuprinde vase în formă de animal propriu-zis, cu una sau două găuri de scurgere care-l transformă în vas.

Vasul nr. 1 face parte din această a doua categorie; cel de la Calomfirești, împreună cu un vas similar de la Sultana și probabil și cu fragmentul de la Sălcuța încadrîndu-se în prima grupă.

În cuprinsul ariei culturii Gumelnița întîlnim relativ frecvent vase zoomorfe. Astfel vasul de la Sultana, amintit mai sus (analog aproape pînă la identitate cu acela de la Calomfirești), descoperit de I. Andrieșescu și descris drept vas cu « toartă în formă de animal străpunsă », are forma de străchină cu fundul rotund, buza ușor ridicată, o proeminență străpunsă în partea posterioară și stă pe patru picioare <sup>2</sup>. Este însă neîndoielnic vorba tot de un vas zoomorf

<sup>1</sup> Informație D. Berciu.

<sup>2</sup> I. Andrieșescu, *Les fouilles de Sultana*, în *Dacia*, I, 1924, p. 80, fig. 12.

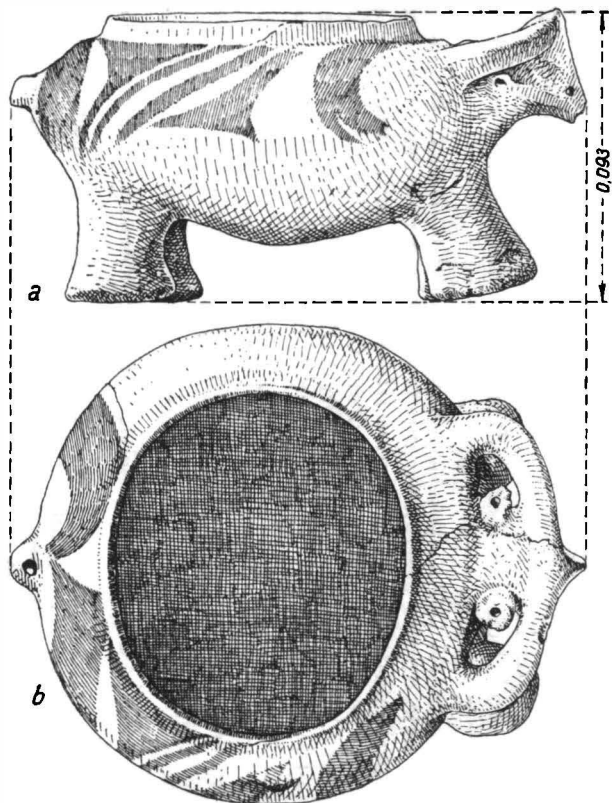


Fig. 3. — Vas zoomorf de la Calomfîrești; a, profil;  
b, văzut de sus.

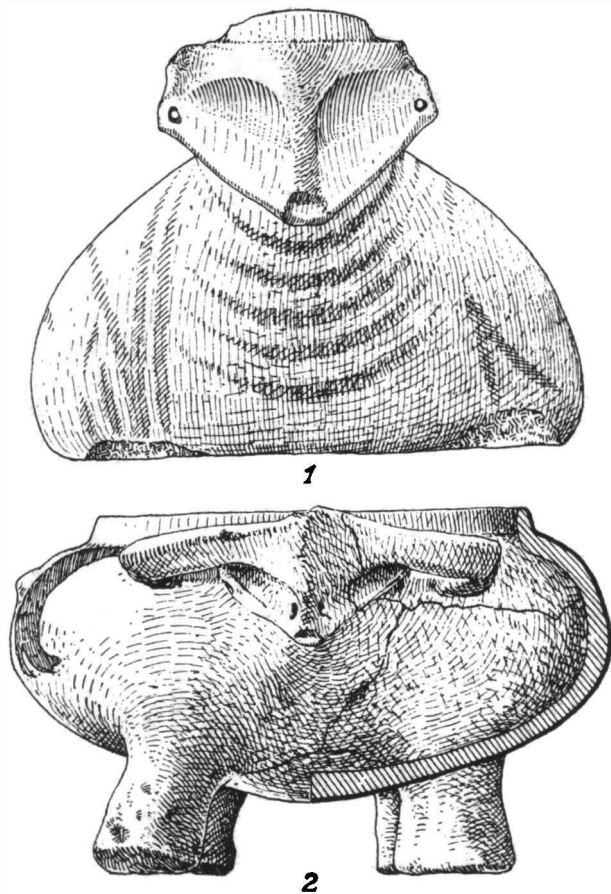


Fig. 4. — 1, vasul de la Gumelnița, văzut din față; 2, vasul  
de la Calomfîrești, văzut din față.

redînd plastic un taur (sau berbec) cu capul și coarnele trasate în maniera vasului din colecția Butculescu, descris mai sus, dar deosebindu-se întrucîtva de acesta. Îi lipsesc în primul rînd urechile, animalul avînd ceafa perforată vertical; modelarea picioarelor diferă și ea, ele fiind aplicate pe corpul vasului și avînd în partea superioară proeminențe relativ triunghiulare, înălțate deasupra umărului; în felul acesta sînt mai puțin realist tratate, pe cînd la exemplarul din colecția Butculescu, picioarele animalului sînt redat realist. Proeminența străpunsă din partea posterioară redă, ca și la vasul nostru, coada animalului.

Intrucît vasul de la Sultana s-a pierdut între timp, nu putem preciza dacă a fost sau nu pictat, fapt care nu este de loc exclus, deoarece fiind acoperit cu calcar, s-ar putea ca descoperitorul să nu fi observat decorul.

Asemănător tipului nostru este și fragmentul de vas zoomorf (și nu antropomorf, cum a fost menționat <sup>1</sup>), găsit de data aceasta în așezarea de la Piscul Cornișorului — Sălcuța și amintit mai sus, care reprezintă de asemenea un cornut, probabil tot un taur, pictat cu benzi late de culoare roșie-vișinie, marginite de linii de culoare albă.

Mai trebuie amintit tot pe această linie și un mic vas zoomorf descoperit de prof. Gh. Ștefan în 1942 la Băești-Aldeni, aflat tot în colecțiile Muzeului, precum și vasul rhyton descoperit mai demult la Gumelnița <sup>2</sup>.

Tot pe teritoriul patriei noastre, s-au făcut descoperiri de vase zoomorfe și în cuprinsul culturii Cucuteni (contemporană în linii generale culturii Gumelnița), unde — deși rare — ele sînt totuși prezente, începînd din faza Cucuteni A — Ariușd <sup>3</sup> — și pînă în faza Cucuteni B <sup>4</sup>.

În restul vastului teritoriu ocupat de triburile gumelnițene, descoperirile de acest gen sînt destul de frecvente, atît în tellurile de la sudul, cît și în cele de la ncr.ul Balcanilor, iar în cele ce urmează ne vom referi la unele dintre ele, încercînd să le încadrăm în cele două grupe precizate mai sus.

Grupa a. Trebuie remarcată prezența vaselor zoomorfe încă din nivelul Karanovo III («cultura Marița», anterioară de altfel culturii Gumelnița) <sup>5</sup>, din tellul Iassatepe de lângă Plovdiv, vase cu trei picioare, cu corp triunghiular, avînd cap și codiță de animal și fiind decorate cu linii paralele sau spirale, adînc incizate și incrustate cu culoare albă <sup>6</sup>.

Tot în această categorie a vaselor cu atribute animaliere aplicate se încadrează o serie de alte descoperiri din tellurile Bulgariei, descoperiri ce se pot plasa în perioada de tranziție Karanovo III- IV (corespunzînd în timp cu perioada de tranziție de la cultura Boian la cultura Gumelnița). Ne referim la două vase provenind de la Iassatepe, ambele de formă triunghiulară cu trei picioare; primul are capul în formă de țap (?) și corpul decorat cu circumvoluțiuni concentrice,

<sup>1</sup> D. Berciu, *Arheologia preistorică a Olteniei*, Craiova, 1939, p. 59, fig. 55/2.

<sup>2</sup> Vladimir Dumitrescu, *Découvertes de Gumelnița*, în *Dacia*, I, 1924, p. 336, fig. 34 și 9/2.

<sup>3</sup> F. László, *Les types des vases peints d'Ariușd*, în *Dacia*, I, 1924, p. 21-22, pl. XII/1-2.

<sup>4</sup> H. Schmidt, *Cucuteni*, în *der oberen Moldau, Rumänien*, Berlin și Leipzig, 1932, p. II/1, 3, 4.

<sup>5</sup> Atribuirile de materiale nivelurilor Karanovo III și III-IV le facem în urma informațiilor de detaliu — decor în special — primite de la prof. D. Berciu.

<sup>6</sup> P. Detev, *Разкопки на селищната могила Ясатепе в Пловдив през 1959 г.*, în *Godišnik-Plovdiv*, 1960, p. 48-50, fig. 52.

linii și puncte incizate, păstrînd în dreptul coastelor incrustație albă<sup>1</sup>; al doilea are coarne masive de berbec, răsucite, și este decorat pe corp cu linii și spirale incizate<sup>2</sup>. Avînd însă în vedere că incrustația albă e prezentă și în cele mai vechi faze ale culturii Gumelnița, nu ar fi exclus ca vasele să aparțină mai mult începutului nivelului Karanovo IV, nivel în care sînt prezente și frecvente vasele așezate pe patru picioare.

Cea mai remarcabilă descoperire ce poate fi atribuită nivelului Karanovo IV și care are capul modelat într-o manieră destul de apropiată aceleia a vasului de la Calomîrești, cu coarnele întoarse, urechile perforate și coada reliefată, este aceea făcută în tellul Baniata de lîngă satul Kapiten Dimitriev<sup>3</sup>. Animalul reprezentat pare a fi un berbec al cărui decor ar reproduce, după părerea descoperitorului, blana lui, el provine din stratul superior de la Baniata, unde s-au mai găsit și alte fragmente, printre care și cel al unui alt vas zoomorf («lilic» după autor — dar credem că e vorba mai degrabă de o protomă de animal), pictat cu grafit<sup>4</sup>.

Atît pentru vasul întreg de la Baniata, cît și pentru cel cu capul în formă de țap de la Iassatepe, P. Detev<sup>5</sup> încearcă să stabilească analogii cu vasul zoomorf descoperit la Rașevata lîngă Iambol, vas ce aparține însă celei de-a doua grupe (b) a noastră, deosebindu-se de vasele de mai sus; autorul amintește și vasul zoomorf de la Ariușd, dar și el se încadrează tot în a doua grupă a vaselor zoomorfe.

De altfel analogiile cu vasul de la Iambol care reprezintă sigur un taur, ne fac să credem că și cele două vase considerate de P. Detev ca reprezentări de berbeci, ar figura tot tauri.

Tot nivelului Karanovo IV îi pot fi atribuite descoperirile de la Bikovo<sup>6</sup> și Iunațițe, regiunea Pazargic<sup>7</sup>, descoperire întîmplătoare ce poate fi considerată drept variantă a grupei b; este vorba de redarea schematică în lut a unei forme animaliere căreia i s-a aplicat pe spate un recipient (analogiile acestei variante le vom aminti mai jos, ele ducînd spre Orient). Capul, coarnele, coada și parte din recipient lipsesc. Este vădit însă că și el reprezenta un cornut cu gît puternic și coarne întoarse lipite de corp, pictat cu grafit. Analogiile stabilite de P. Detev<sup>8</sup> între acest vas și unele vase măsuță de la Iassatepe nu ni se par valabile, întrucît atît maniera de lucru, cît și realizarea diferă.

Trecînd la vasele zoomorfe din Bulgaria pe care le încadrăm în cea de-a doua grupă (b), trebuie menționat din primul moment faptul că ele aparțin

<sup>1</sup> P. Detev, *Селищната могила Яасатене в Пловдив*, în *Godiŝnik—Sofia*, I, 1948, p. 4—5, fig. 12 și P. Detev, *Trois vases zoomorphes primitifs de Bulgarie*, în RA, 1959, t. I, p. 153, fig. 1.

<sup>2</sup> P. Detev, *Trois vases...*, p. 155, fig. 2.

<sup>3</sup> *Ibidem*, p. 156—157, fig. 3 și P. Detev, *Селищната могила Банята при кап. Димитриево*, în *Godiŝnik—Sofia*, II, 1950, p. 16—17, fig. 30.

<sup>4</sup> *Ibidem*, p. 17, fig. 31/5.

<sup>5</sup> P. Detev, *Селищната могила Яасатене...*, în *Godiŝnik—Sofia*, I, 1948, p. 4—5 și *Селищната могила Банята...*, în *Godiŝnik—Sofia*, II, 1950, p. 16—17.

<sup>6</sup> P. Detev, *Селищната могила при с. Биково*, în *Godiŝnik—Plovdiv*, p. 184, fig. 65.

<sup>7</sup> P. Detev, *Разкопки на селищната могила Яасатене*, în *Godiŝnik—Plovdiv*, IV, 1960, p. 26—30, fig. 28.

<sup>8</sup> *Ibidem*.

așezărilor culturii Gumelnița. Unei faze vechi a acestei culturi i se poate atribui patrupedul hibrid, descoperit la Kodža Dermen, cu cap de pasăre reprezentată cu gura deschisă și decorat cu linii incizate umplute cu alb, în timp ce spațiile intermediare sînt vopsite cu culoare roșie<sup>1</sup>; de asemenea și fragmentul descoperit în tellul Denev de lângă satul Salmanovo: este vorba de «fundul unui vas ce redă un cap de cornut» pe care au fost aplicați ochii, coarnele (rupte) și urechile. Printr-o tăietură e redată gura; pereții vasului sînt decorați cu incizii umplute cu alb, restul fiind vopsit cu culoare roșie. Popov credea că partea superioară a vasului a avut o formă «cilindrică»<sup>2</sup>. Deși s-ar părea că am avea de-a face cu un rhyton, totuși am inclus aci și acest fragment, întrucît el prezintă, prin felul cum este modelat capul, unele analogii cu vasul de la Gumelnița. Cu toate că are coarne, capul triunghiular al animalului este asemănător cu un cap uman, fiind important pentru noi din acest punct de vedere.

La Sultana s-a găsit un vas zoomorf gol în interior, cu gît cilindric și fără cap, iar la Gabarevo o altă reprezentare identică cu decor în relief aplicat<sup>3</sup>, de asemenea fără cap. Ambele vase au avut desigur capete plastice modelate separat, asemănătoare probabil cu cel al exemplarului de la Voina<sup>4</sup>. În această localitate s-a descoperit un mare vas zoomorf cu capul modelat aparte, pictat cu alb și pus drept capac pe gura vasului; pe acest cap sînt indicate nasul și urechile, corpul fiind de asemenea pictat cu ocră și cu alb.

Aceste vase prezintă unele analogii cu cele două vase askos cu picioare descoperite la Prilepac în Macedonia<sup>5</sup> precum și cu askosul de la Căscioarele<sup>6</sup>.

Este interesant de relevat faptul că în general, atît în țara noastră, cît și în R. P. Bulgaria se folosește frecvent pictura cu culoare în decorarea vaselor zoomorfe, pe cînd ceramica gumelnițeană o folosește mai rar.

Deși în genere vasele zoomorfe reprezintă animale cornute, nu lipsesc nici unele excepții, printre care vasele în formă de pasăre, precum și două exemplare din tellul de la Russe: unul fără picioare, reprezentînd un animal ce nu poate fi identificat<sup>7</sup>, poate mai degrabă un simplu vas cu protomă de animal, interesant prin maniera în care este pictat (îmbinînd decorul grafitat cu pictura albă); celălalt redă un porc cu picioarele și capul rupte, șoldurile și spinarea sensibil reliefate și decorat cu spirale și pătrate incizate<sup>8</sup>.

Tot în această a doua categorie de vase (în formă de animale se încadrează și importanta descoperire pe care am mai amintit-o, din tellul Ratshevata de

<sup>1</sup> H. Gaul, *The neolithic period in Bulgaria*, în *BASPR*, 16, 1948, p. 102, pl. LXII, 1—2.

<sup>2</sup> R. Popov, *Прѣдисторическата Денева могила при Салманово*, în *Izvestiia-Société*, IV, 1914, p. 186, fig. 161 B.

<sup>3</sup> H. Gaul, *op. cit.*, p. 102, fig. 4 (Gabarevo), fig. 5 (Sultan).

<sup>4</sup> *Ibidem*, fig. 6.

<sup>5</sup> V. Milojević, *Die Askoskanne und einige andere Ägäisch-Balkanische Gefäßformen*, în *Mitteilungen des Deutschen Arch. Instituts, Berlin*, 1950, p. 115, fig. 3/1—2. Pentru aceleași analogii a se vedea și Moritz Hoernes, *Urgeschichte der Bildenden Kunst in Europa*, Viena, 1925, p. 369, rhyton cu patru picioare, gît cilindric și buza evazată descoperit la Phylakopi în Melos.

<sup>6</sup> Gh. Ștefan, *Les fouilles de Căscioarele*, în *Dacia*, II, 1925, p. 162, fig. 22/4 și fig. 24/39.

<sup>7</sup> Gh. Gheorghiev și N. Anghelov, *Разкопки на селищната могила до Русе през 1950—1953 година*, în *Izvestiia-Institut*, XXI, 1957, p. 81, fig. 44.

<sup>8</sup> *Ibidem*, p. 113, fig. 69.



lingă Iambol, reprezentînd un taur cu patru picioare, cu coarnea drepte, pintecul proeminent și coada realist tratată<sup>1</sup>.

În vestul Peninsulei Balcanice vasele zoomorfe sînt cunoscute încă din cele mai vechi niveluri ale culturii Vinča-Turdaș.

O serie de vase zoomorfe descoperite chiar în așezarea de la Vinča (și țînînd de cele mai vechi niveluri de acolo, deci mult anterioare vaselor noastre), se încadrează în a doua categorie; menționăm în mod special numai două: unul redînd tot un animal cornut<sup>2</sup>, fără picioare, al cărui cap triunghiular seamănă oarecum cu acela al vasului de la Gumelnița; și al doilea reprezentînd un patruped cu cap uman<sup>3</sup>, analog aceluiași vas.

Frecvente în cuprinsul culturii Vinča-Turdaș sînt și altarele de cult cu protome de animale<sup>4</sup>, dar asupra lor, așa cum am mai spus nu ne vom opri aci.

Pentru a nu prelungi prea mult aceste comparații cu descoperirile neolitice din Peninsula Balcanică, mai amintim numai descoperirea de la Danilo (Bosnia) unde este vorba de un vas cu patru picioare decorat cu incizii, pe care J. Korošec îl consideră reprezentarea părții inferioare a unei femei<sup>5</sup>. Totuși întrucît are patru picioare, credem că nu poate fi vorba decît de un animal modelat fără cap. De altfel F. Dujmović, care îl descrie drept rhyton<sup>6</sup> arată că reprezintă un animal.

Apariția vaselor zoomorfe (încă din mileniul III) în culturile eneoliticului nostru stă în nemijlocită legătura cu apariția și dezvoltarea lor în lumea egeică și orientală.

În Creta încă din minoicul timpuriu II se întîlnesc reprezentări de vase zoomorfe cornute, legate desigur de cultul taurului.

Toate vasele zoomorfe pe care le-am putut cunoaște dintre cele descoperite în Creta<sup>7</sup> se încadrează în cea de-a doua categorie precizată de noi mai sus,

<sup>1</sup> Jérôme, *L'époque néolithique dans la vallée du Tonsus (Thrace)*, in RA, 1901, 2, p. 344—335, fig. 1.

<sup>2</sup> M. M. Vassits, op. cit., p. 60, pl. XXIV, fig. 109a, b, c.

<sup>3</sup> *Ibidem*, p. 66, fig. 113a și pl. XXVI, fig. 113b. Primul vas (fig. 109) este socotit de autor drept „vas sirenă” iar cel de-al doilea (fig. 113) e încadrat în grupa « vaselor cosmetice » Credem totuși că ambele au fost vase de libație.

<sup>4</sup> Considerăm mai importante descoperirile de la Pristina — vezi R. Galović, *Neolitska naselje kod Prištine (Predionica)*, Pristina, 1959, pp. 65, 348 (pl. 76/4), 350 (pl. 78/4), 351 (pl. 77/3), 353 (pl. 76/1), 355 (pl. 77/4), 356 (pl. 78/1), 358 (pl. 77/1); pe cele de la Novi Pazar — vezi B. Stalio și R. Galović, *Напелъе неолитско насеље код Новог Пазара (са Каталогом)*, Belgrad, MCMLVI, pl. IV și XIII; precum și pe cele din așezarea eponimă — vezi M. Vassits, op. cit. Atît Pristina cit și Novi Pazar sînt încadrate cronologic în nivelul Vinča-Pločnik, sincronic la noi cu Gumelnița-Sălcuța. Trebuie de asemenea menționate altărașele de cult din cuprinsul culturii Rast.

<sup>5</sup> J. Korošec, *Neolitska naseobina u Danilu Bitinju* (Rezultati istraživanja u 1953 godišni), Zagreb, 1958, p. 156—157, fig. 9 și 10.

<sup>6</sup> F. Dujmović, *Neolitska obredna posuda is Danila u Dalmaciji*, in *Vjesnik Split*, LIV, 1952, p. 75, fig. 1; tot pe această linie ar mai fi de amintit un fragment de vas similar, descoperit la Smilčić — vezi Sime Batović, *Neolitske kultne posude iz Smilčića*, in *Arheološki Vestnik*, IX—X/2, Lyubljana 1958—1959, p. 92, fig. 7. Ambele vase ne interesează doar ca apariții mai vechi, Danilo țînînd de neoliticul mijlociu și întrînd puțin în cel timpuriu, fiind contemporan cu Butmirul (care cunoaște și el vasele zoomorfe) și sincronic la noi cu ultimele faze ale culturii Boian și cu primele faze ale culturii Gumelnița.

<sup>7</sup> Fr. Matz, *Kreta, Mykene, Troya*, Stuttgart, pl. 21; R. Dussaud, *Les civilisations pré-héliques dans le bassin de la mer Egée*, Paris, 1914, pp. 74, 358, fig. 51 reprezentînd un cap de taur provenit de la un vas descoperit la Gurnia; fig. 261 reprezentînd un vas în formă de

redînd animale cu o perforațiune largă deasupra gîtului sau pe spate și cu un orificiu mai mic la bot pentru turnarea conținutului; uneori pe animale sînt agățați oameni în legătură cu jocurile cu tauri, sau poate chiar cu un moment din actul sacrificiului — doborîrea animalului înainte de sacrificare. Deși reprezentările cretane figurează în genere cornute, există totuși excepții, dar ele sînt considerate drept „aparență comică și motiv nou în arta minoică”<sup>1</sup>; este vorba de pasărea cu patru picioare și gura deschisă descoperită la Kumasa și comparată cu aceea de la Kodža Dermen<sup>2</sup>.

Așa cum am spus, vasele zoomorfe reprezentînd cornute sînt prezente și în Orient. În faza Susa II (cel mai tîrziu începutul mileniului III) au fost descoperite o serie de vase zoomorfe sau vase cu protome de animale<sup>3</sup>.

Reprezentările de cornute nu lipsesc nici din arta sumeriană a primei jumătăți a mileniului III<sup>4</sup>.

O altă descoperire demnă de semnalat, din Anatolia, este cea făcută la Alishar Hüyük, unde s-a găsit printre altele și o strachină zoomorfă, cu capul în formă de bou, al cărui bot a fost folosit ca gaură de scurgere<sup>5</sup>. Vasul reprezintă o combinație a celor două categorii stabilite de noi și aparține stratului II de la Alishar (aproximativ 2200—1700, deci oarecum contemporan cu perioada de sfîrșit a Troii II și cu așezările Troia III—V).

De asemenea la Troia pe lingă descoperiri ce se încadrează perfect în cea de-a doua grupă stabilită de noi<sup>6</sup>, întîlnim exemplare cu totul deosebite, care au în locul cozii un tub oblic legat de spate printr-o toartă<sup>7</sup>. Acest gen de vase credem că pot fi considerate înrudite direct cu rhytonul propriu-zis.

Deosebit de interesante sînt și descoperirile din Mesopotamia, datînd din perioada dinastică veche (deci din mileniul III), reprezentînd animale cu un recipient pe spate<sup>8</sup>, care ca idee au putut constitui modelul vaselor de același gen din Peninsula Balcanică — de pildă vasul din tellul Iassatepe. Mai mult decît atît, aci sînt frecvent întîlnite și reprezentări hibride: pe un astfel de vas, păstrat la British Muzeum<sup>9</sup> și reprezentînd un taur, capul animalului are trăsături umane, ca și exemplarele de la Gumelnița și Vinča.

taur descoperit la Mochlos și o serie de alte descoperiri de la Knossos din lut și steatită; și A. Evans, *The palace of Minos at Knossos*, vol. I, Londra, 1921, p. 189, fig. 137 a, b, c, d — descoperirile de la Messara avînd pe ele acrobați. Pentru același gen de descoperiri a se vedea și Ch. Zervos, *L'Art de la Crète*, Paris, 1956, fig. 282, 283, 284, 286—289 și Ch. Zervos, *L'Art des Cyclades*, Paris, 1957, fig. 238—239 (vas în formă de urs provenind de la Syros) și fig. 96—98 rhytonul de la Phylakopi (nota 24).

<sup>1</sup> A. Evans, *op. cit.*, p. 115—117, fig. 85 descoperit la Kumasa.

<sup>2</sup> *Ibidem*.

<sup>3</sup> G. Contenau, *Manuel d'archéologie Orientale*, vol. I, Paris, 1927, p. 369, fig. 274, 2, 3.

<sup>4</sup> *Ibidem*, p. 48, fig. 16.

<sup>5</sup> E. T. Schmidt, *The Alishar Hüyük (seasons of 1928 and 1929)*, part. I, *Researches in Anatolia*, vol. IV, Chicago, p. 110—111, fig. 124.

<sup>6</sup> H. Schliemann, *Atlas des antiquités troyennes*, Paris, 1874, vasele: nr. 3074 (pl. 160), p. 45, fragmentar reprezentînd un berbec; nr. 2330 (pl. 119), p. 32, un hipopotam cu deschidere laterală și nr. 3380 (pl. 174), p. 49, un arici cu recipient înalt și tortiță.

<sup>7</sup> *Ibidem*, vasele: nr. 2299 (pl. 104), p. 29 și nr. 2317 (pl. 114), p. 31, reprezentînd probabil respectiv un urs și o cîrțiță. Vasul 2299 are numai trei picioare.

<sup>8</sup> G. Contenau, *op. cit.*, vol. II, p. 808, fig. 566, este vorba de un ciine de steatită cu recipient fix.

<sup>9</sup> *Ibidem*, vol. IV, p. 2034—2035, fig. 1126.

De altfel reprezentări hibride întâlnim frecvent nu numai în Orient, dar și în Egeea, pe geme și sigilii — fie animale cu capete umane (genii), fie invers<sup>1</sup>; fapt care poate indica tocmai izvorul combinației vasului nostru.

Probabil epocii miceniene (asupra căreia nu vom insista însă), îi aparține o interesantă descoperire de la Knossos de a cărei semnificație ne vom ocupa mai jos: un vas zoomorf reprezentând tot un taur, dar îngenuchiat pe picioarele din față<sup>2</sup>.

Există desigur și vase zoomorfe reprezentând și alte specii de cornute, dar lucrate în aceeași manieră, ca de exemplu cerbul de argint descoperit în mormântul nr. 4 cu puț de la Mykene, având gaură de recipient pe spinare<sup>3</sup>, dar ele fiind și mai târzii nu ne vom opri asupra lor, mulțumindu-ne să le semnalăm.

Credem de altfel că toate reprezentările zoomorfe din Asia Anterioară și din Creta din mileniul III, pot fi considerate predecesoarele unei categorii mult mai variate și uneori mult schematizate și simplificate, din secolele următoare.

★

Revenind la vasele zoomorfe de pe teritoriul patriei noastre, trebuie remarcată de la început lipsa lor totală pînă acum din culturile neoliticului timpuriu și chiar mijlociu, deoarece lăsăm de o parte altărașele cu protome de animale de la Turdaș și Rast (din cultura Vinča, unde am văzut însă că vasele zoomorfe apar din vechile niveluri). În Transilvania ele apar în cultura Cucuteni-Ariușd, în Moldova nu se găsesc înainte de faza Cucuteni A, iar în Muntenia și Oltenia apar o dată cu dezvoltarea culturii Gumelnița.

Avînd însă în vedere apariția lor mai timpurie (cum de altfel este și firesc) la sudul Balcanilor, încă din nivelul Karanovo III (la Iassatepe), precum și din faza de tranziție Karanovo III-IV, nu ar fi exclus ca ele să se descopere pe viitor și la nord de Dunăre încă dintr-o fază mai veche<sup>4</sup>.

Dată fiind originea orientală și egeeană a acestui tip de vase ni se pare de altfel firesc ca ele să nu fi putut ajunge la Dunărea de jos înainte de prima jumătate a mileniului III.

Credem că nu poate fi vorba de o apariție spontană în cuprinsul ariei culturilor neolitice din zona balcano-danubiană, întrucît toate analogiile duc spre Orient și Egeea; mai ales dacă avem în vedere legăturile directe și aproape permanente între regiunile dunărene și cele mai sus menționate, nu trebuie să ne surprindă apariția lor aci.

După cum s-a putut vedea, aceste vase zoomorfe reprezintă în special cornute; este îndeobște cunoscută importanța taurului și a cultului său în Creta și în lumea orientală (chiar coarnele de consecrație nefiind altceva decît reprezentarea prescurtată a taurului și a puterii lui).

<sup>1</sup> R. Dussaud, *op. cit.*, fig. 284.

<sup>2</sup> J. de Mot, *Vases égéens en forme d'animaux*, în RA, 1904, II, p. 201—224, fig. 8 și 9.

<sup>3</sup> G. Karo, *Minoische Rhyta*, în JDI, 1911, p. 262, fig. 13. Și în lumea hittită se întîlnesc asemenea vase zoomorfe cu recipient pe spinare, cornute sau nu, modelate în lut și uneori pictate: vezi H. Frankfort, *Studies in Early Pottery of the Near East*, II, *Asia, Europe and the Aegean*, Londra, 1927, pl. XI, 1—2.

<sup>4</sup> Ne referim la ultimele faze ale culturii Boian, la faza de tranziție de la această cultură la cultura Gumelnița, precum și la cultura Vădastra II.

Este deci firesc ca și triburile neolitice de pe teritoriul R. P. Romîne, care se ocupau și cu creșterea animalelor, să fi adoptat și acest cult, așa cum dovedesc de altfel și multiplele statuete de cornute, coarnele de consecrație, bineînțeles vasele zoomorfe precum și gropile de ofrandă în care alături de unele vase era îngropat întregul craniu cu coarne al animalului sacrificat<sup>1</sup>.

Pe de altă parte ni se pare cu totul evident că vasele zoomorfe nu puteau avea o utilitate practică; toți cercetătorii sînt de acord<sup>2</sup> că ele au folosit drept vase de libație, cu atît mai mult cu cît într-unul dintre exemplarele de la Lassatepe a fost găsită o materie carbonoasă, tare, pe care P. Detev o consideră ca resturi de grăsime<sup>3</sup>; tot el susține că vasele acestea foloseau pentru „arderea unor grăsimi aromatice cu prilejul unor ceremonii religioase și probabil și la lăminat în casă sau chiar la lăminatul împotriva spiritelor rele»<sup>4</sup>. Ultimele două ipoteze sînt firește simple presupuneri, mai ales că — dacă ar fi fost într-adevăr folosite ca lămpi, ar fi trebuit să se găsească în număr mai mare și să aparțină exclusiv primei categorii. Nouă ni se pare că ele nu au putut sta decît în directă legătură cu cultul și probabil cu însuși actul sacrificării animalului.

Mai sus am mai amintit și un vas din perioada miceniană reprezentînd un taur îngenunchiat pe picioarele din față, descoperit la Knossos<sup>5</sup>; s-ar putea ca el să reprezinte tocmai un moment din timpul sacrificiului, acela al doborîrii animalului înainte de sacrificare.

Ținînd seama de acest cult al taurului și de marea lui răspîndire printre crescătorii de vite, rezidînd în dorința sporirii numărului acestora, credem că ambele reprezentări de care ne-am ocupat redau tauri (ca de altfel și restul descoperirilor gumelnițene de la noi), legați nemijlocit de cultul lor, extrem de răspîndit în Orient și Egeea.

SILVIA MARINESCU

<sup>1</sup> Astfel de gropi se întîlnesc atît în cuprinsul ariei culturii Gumelnița-Sălcuța (vezi D. Berciu, *Contribuții la problemele neoliticului în România, în lumina noilor cercetări*, 1961, p. 346, fig. 163; gropi rituale Sălcuța I din așezările de la Piscul Cornișorului și Verbicioara și o alta mai veche descoperită la Verbița în stratul Criș-Starțevo), — cît și în aria culturilor contemporane cu ea — de exemplu la Traian, în cuprinsul așezării Cucuteni A-B. Este ade-vărat că animalul frecvent întîlnit este cerbul, cornut ce stă desigur în legătură cu vînătoarea, dar atît la Verbicioara cît și la Piscul Cornișorului avem de-a face cu capete și coarne de bou nemijlocit legate de una din ocupațiile de bază, anume creșterea animalelor.

<sup>2</sup> Vezi excepția de la nota 3, p. 353.

<sup>3</sup> P. Detev, *Trois vases zoomorphes...*, loc. cit., p. 153.

<sup>4</sup> *Ibidem*, p. 158.

<sup>5</sup> J. de Mot, *op. cit.*, fig. 8 și 9.

## ДВА ЗООМОРФНЫХ СОСУДА КУЛЬТУРЫ ГУМЕЛЬНИЦА

### РЕЗЮМЕ

Автор описывает два зооморфных сосуда поздней, неолитической культуры Гумельница, входящих в состав старых коллекций Национального музея древностей; один сосуд был случайно открыт в Гумельнице, а другой, входивший раньше в состав коллекции Буткулеску, был найден в Каломфирешть. Оба этих сосуда, как впрочем и большинство им подобных, представляют рогатых животных.

Вышеуказанные сосуды входят в состав двух различных групп зооморфных сосудов: сосуд из Каломфирешть — в первую группу, состоящую из открытых сосудов с тремя или четырьмя ножками, с атрибутами животных (головой, хвостом и т.д.), а сосуд из Гумельницы — в группу сосудов, имеющих собственную форму животных, с одним или двумя отверстиями.

Находка в Каломфирешть относится к фазе Гумельница А, в то время как сосуд из Гумельницы — к фазе В или, более вероятно, к концу фазы А<sub>2</sub>.

Автор дает обзор большинства открытий этого рода на пространстве, занимаемом культурой Гумельница и переходной фазой Боян-Гумельница, как в РНР, так и в НР Болгарии, упомянув вместе с тем и открытия неолитических культур, находящихся на соседних с ней территориях. В связи с этим автор указывает на неубедительность утверждений некоторых исследователей, что будто бы открытые в Болгарии зооморфные сосуды выполняли роль ламп; скорее всего, по мнению автора, ими пользовались только при совершении религиозных обрядов.

Происхождение зооморфных сосудов культуры Гумельница должно быть связано, по мнению автора, с подобными же сосудами на Востоке, и на побережье Эгейского моря, где поклонение быку было очень распространено и безусловно является более древним, чем на Дунае.

Автор связывает открытия на Дунае с культом, распространенным среди животноводов, и предполагает, что этими сосудами пользовались при принесении в жертву животных.

### ОБЪЯСНЕНИЕ РИСУНКОВ

Рис. 1. — 1, зооморфный сосуд с изображением человека, из Гумельницы; 2, зооморфный сосуд из Каломфирешть.

Рис. 2. — Зооморфный сосуд из Гумельницы: а) профиль; б) вид сверху.

Рис. 3. — Зооморфный сосуд из Каломфирешть: а) профиль; б) вид сверху.

Рис. 4. — 1, сосуд из Гумельницы, вид спереди; 2, сосуд из Каломфирешть, вид спереди.

## DEUX VASES ZOOMORPHES DE LA CIVILISATION DE GUMELNIȚA

## RÉSUMÉ

L'auteur décrit deux vases zoomorphes appartenant à la civilisation néolithique tardive de Gumelnița et faisant partie des collections anciennes du Musée National des Antiquités : l'un découvert par hasard à Gumelnița même, l'autre découvert à Calomfirești et provenant de la collection Butculescu. L'un et l'autre, ainsi du reste que la plupart des découvertes du même ordre, représentent des animaux cornus.

Ces deux pièces font partie de deux groupes de vases zoomorphes distincts : le vase de Calomfirești fait partie d'un premier groupe constitué par des vases ouverts, reposant sur trois ou quatre pieds et présentant des attributs animaliers (tête, queue, etc.) appliqués ; le vase de Gumelnița appartient à un groupe comprenant des vases en forme d'animal proprement dit et pourvus d'un ou de deux orifices d'écoulement.

La découverte de Calomfirești est assignée à la phase Gumelnița A, celle de Gumelnița à la phase B ou, plutôt, à la fin de la phase A.

L'auteur passe en revue les découvertes analogues faites dans l'aire de la civilisation de Gumelnița et dans celle de la phase de transition Boian-Gumelnița, tant sur le territoire de la R. P. Roumaine, que sur celui de la R. P. de Bulgarie, non sans se référer également aux pièces appartenant aux civilisations néolithiques voisines de cette zone. A ce propos, il fait remarquer qu'il est difficile d'admettre l'opinion selon laquelle les vases zoomorphes ouverts de la R. P. de Bulgarie représenteraient des lampes, et qu'il convient de leur reconnaître, très probablement, une signification culturelle.

Selon l'auteur, les vases zoomorphes de la civilisation de Gumelnița tiraient leur origine des vases semblables de l'Orient et du bassin égéen, où le culte du taureau était fort répandu et de date certainement bien plus ancienne que dans la région du Danube. C'est à ce même culte, en honneur chez les peuples éleveurs d'animaux en général, qu'il faut rattacher les découvertes faites dans cette dernière région, les vases ayant sans doute un lien direct avec l'acte sacrificatoire proprement dit.

## EXPLICATION DES FIGURES

Fig. 1. — 1, vase zoomorphe à figure humaine, de Gumelnița ; 2, vase zoomorphe de Calomfirești.

Fig. 2. — Vase zoomorphe de Gumelnița. — *a*, vue de profil ; *b*, vue d'en haut.

Fig. 3. — Vase zoomorphe de Calomfirești. — *a*, vue de profil ; *b*, vue d'en haut.

Fig. 4. — 1, vase de Gumelnița, vue de face ; 2, vase de Calomfirești, vue de face.