

## DE CE NU SE POATE VORBI DE ANALOGII ÎNTRE ȘANȚURILE DE LA TÎRPEȘTI ȘI CELE DE LA SUCEVENI

DE

SILVIA MARINESCU-BÎLCU

Problema șanțurilor împrejmuitoare sau de apărare ale așezărilor neolitice a preocupat îndeaproape pe mai toți cercetătorii care au întreprins săpături mai mult sau mai puțin ample în diversele stațiuni neo-eneolitice de pe teritoriul României.

Recent, un studiu referitor la această problemă a publicat și I. T. Dragomir, în vol. III, al anuarului „Memoria Antiquitatis” editat de Muzeul de arheologie din Piatra Neamț — studiu ce a constituit de altfel și obiectul unei comunicări anterioare. Atît articolul cît și comunicarea se referă și la unele rezultate obținute de noi prin săpăturile întreprinse în așezarea de la Tîrpești (jud. Neamț). Deoarece o serie de date privind șanțurile de apărare de la Tîrpești erau eronat prezentate în comunicarea lui I. T. Dragomir, i-am atras atenția asupra lor chiar cu prilejul prezentării ei la Sesiunea științifică a muzeelor, din 1970. Dar întrucît autorul nu a ținut seama de observațiile noastre, încercînd fundamentarea unor concluzii prin prelucrarea și interpretarea într-o manieră cu care nu putem fi de acord a unora dintre descoperirile de la Tîrpești, ne vedem obligați din nou să reluăm această problemă.

Dar să prezentăm mai întii faptele. Colegul citat, publicînd parțial unele rezultate ale săpăturilor întreprinse de el în așezarea de tip Stoicani-Aldeni de la Suceveni (jud. Galați), spune, printre altele, că acolo „s-a precizat *traseul* a cinci șanțuri neolitice, slujind de *fortificație artificială*, dispuse în mod transversal pe suprafața acestei așezări”<sup>1</sup> (sublinierile ne aparțin). În continuare se arată că șanțurile nr. 1 și 2 sînt identice și paralele, distanța dintre ele variînd între 3 — 3,50 m și, ceea ce este foarte important, că ele au fundul bifurcat și în profil au un aspect dublu-triunghiular, cu vîrfurile în jos și partea terminală foarte îngustă (circa 0,15 — 0,50 m); bifurcarea aceasta este delimitată de un prag

<sup>1</sup> I. T. Dragomir, *Așezarea neolitică fortificată din aria aspectului cultural Stoicani-Aldeni de la Suceveni*, Mem Antiq, 3, 1971, p. 145,

ascutit, lăsat nesăpat. Adâncimea șanțurilor variază între 1—1,50 m (de la suprafața actuală), iar deschiderea la partea lor superioară, între 2—3 m. Șanțul nr. 3, cu profilul triunghiular este larg de 0,20—0,40 m la partea inferioară și de 3 m la gură iar adâncimea lui variază între 1,50—2 m<sup>2</sup>.

Spre deosebire de acesta din urmă, șanțurile nr. 4 și 5 au profilele bifurcate și cu prag, ca și șanțurile nr. 1 și 2. Șanțul nr. 4, adînc de 0,75 m, are deschiderea părții superioare de 2 m și lățimea fundului de 0,25—0,50 m, iar șanțul nr. 5 o adîncime de 1,50 m, lărgimea gurii de 3—4 m, iar a părții inferioare de 0,15—0,30 m. Date fiind dimensiunile șanțului nr. 4, acesta nu este considerat șanț de apărare<sup>3</sup>. Discutînd în continuare rolul funcțional al celor cinci șanțuri de la Suceveni, pe baza unei întregi serii de considerații, printre care structura lor, bifurcarea bazei și îngustimea părții inferioare, autorul înclină să le atribuie „roluri mai mult cu caracter practic, de toate zilele, decît de apărare împotriva dușmanilor”. Poate, ni se spune în continuare, ele au servit la consolidarea terenului așezării, sau la adăpostirea vitelor în jurul gospodăriilor, dar nu se exclude nici posibilitatea să fi fost folosite și drept fortificații artificiale<sup>4</sup>.

Încercînd să stabilească unele sincronisme între etapa Stoicani-Aldeni și culturile eneolitice din Moldova, autorul apelează, așa cum aminteam mai sus, la descoperiri făcute de noi în așezarea de la Tîrpești, scriînd: „Sistemul acesta de șanțuri bine documentat și generalizat la patru dintre cele cinci șanțuri de apărare descoperite la Suceveni, ne dă posibilitatea să afirmăm că ele au fost săpate în mod intenționat, cu scopuri bine determinate, deși ar putea fi vorba și de o suprapunere întâmplătoare de șanțuri, așa după cum presupune Silvia Marinescu-Bîlcu, atunci cînd explică geneza șanțului de apărare al așezării neo-eneolitice din faza Cucuteni A1 de la Tîrpești, care este identic cu cele de la Suceveni”<sup>5</sup>. Reținem deocamdată că autorul vorbește de „șanțul de apărare” (sublinierea noastră !) de la Tîrpești, atribuindu-l fazei Cucuteni A1.

În dorința de a căuta analogii perfecte pentru precizarea unor sincronisme, autorul citat nu ține însă seama, în nici un fel, de realitățile constatate pe teren în așezarea de la Tîrpești și expuse clar de noi, formulînd concluzii neașteptate. El spune astfel că așezarea „de la Tîrpești, cu trei niveluri de cultură, specifice culturii Precucuteni II și III (întărită cu două șanțuri de apărare) și culturii Cucuteni A1, fortificată sau împrejmuită cu un șanț ce are baza bifurcată, fiind identic cu acelea descoperite la Suceveni. Fără îndoială analogia perfectă a acestui sistem de șanț cunoscut momentan numai în așezarea protocucuteniană de la Tîrpești, și în aceea caracteristică aspectului cultural Stoicani-Aldeni de la Suceveni, nu este întâmplătoare. Ea dovedește din plin nu numai contemporaneitatea lor, ci în același timp argumentează geneza și amprenta culturii Protocucuteni asupra aspectului Stoicani-Aldeni din regiunea de sud a Moldovei”<sup>6</sup>.

<sup>2</sup> *Ibidem*, p. 146.

<sup>3</sup> *Ibidem*, p. 148.

<sup>4</sup> *Ibidem*.

<sup>5</sup> *Ibidem*, p. 146.

<sup>6</sup> *Ibidem*, p. 150—151.

Reiese în primul rînd că autorul vorbește fără temeii, numai de *trei* niveluri de cultură în așezarea de la Tîrpești, deși în realitate sînt mult mai multe <sup>7</sup>, și în al doilea rînd că de data aceasta se referă la *trei șanțuri* de apărare (sublinierile noastre).

Înainte de a merge mai departe, fie-ne îngăduită o paranteză.

Introducînd în literatura de specialitate termenul de „protocucuteni”, R. Vulpe nu avea în vedere o cultură (sublinierea noastră) propriu-zisă ci o fază — și anume pe cea inițială — a culturii Cucuteni A <sup>8</sup>.

Mai tîrziu, Vladimir Dumitrescu, procedînd la o împărțire mai nuanțată a culturii Cucuteni<sup>9</sup>, a propus ca acestei etape inițiale să i se spună Cucuteni A1, denumire firească deoarece ea precizează locul etapei respective în evoluția culturii Cucuteni; de aceea considerăm că ar fi preferabil să se renunțe atît la termenul „protocucuteni”, cît mai ales la acela de „cultură Protocucuteni”, cu atît mai mult cu cît despre o astfel de cultură nu poate fi vorba. Dealtfel, folosirea alternativă în cuprinsul aceluiași studiu a termenilor „cultură Protocucuteni” și „cultură Cucuteni A1”, pentru indicarea aceluiași complex cultural, credem că este de natură să complice lucrurile.

Revenind la problema șanțurilor de apărare, se cuvine să precizăm în primul rînd care sînt, în fapt, constatările făcute de noi la Tîrpești și felul cum le-am prezentat în lucrările noastre.

Prezentarea șanțurilor de la Tîrpești a fost făcută de noi în felul următor: „Au fost identificate și cercetate și trei șanțuri, dintre care două precucuteniene. Primul este de mici dimensiuni... și trebuie să fi fost săpat într-un prim moment al așezării... Avînd în vedere dimensiunile lui reduse, rolul lui nu putea fi acela al unui șanț de apărare, ci se limita, destul de probabil, la unul de ordin gospodăresc, care deocamdată ne scapă (poate era un șanțuleț pentru paza vitelor)... În ceea ce privește cel de-al doilea șanț, el este sigur șanțul de apărare al locuirii din faza Precucuteni III” <sup>10</sup>.

Cît privește cel de-al treilea șanț, ne-am expus clar punctul de vedere scriind: „Și locuitorii terasei din faza Cucuteni A (sublinierea noastră) și-au întărit așezarea cu un șanț de apărare; întrucît traseul vechiului șanț al așezării precucuteniene era probabil reprezentat de o alveolare, cucutenienii au săpat șanțul lor aproximativ de-a lungul vechiului traseu, lărgindu-l și adîncindu-l parțial. Numai astfel ne putem explica de ce în unele zone întîlnim șanțul nou săpat în cel vechi, în alte zone două șanțuri alăturate, despărțite în profil doar în partea lor inferioară, iar în altele numai o lărgire a șanțului precucutenian” <sup>11</sup>.

Punînd alături afirmațiile lui I. T. Dragomir și rezultatele săpăturilor noastre, este clar că noi n-am scris — așa cum susține d-sa — că așezarea

<sup>7</sup> S. Marinescu-Bîlcu, *Unele probleme ale neoliticului moldovenesc în lumina săpăturilor de la Tîrpești*, SCIV, 19, 1968, 3, p. 395—396.

<sup>8</sup> R. Vulpe, *Problemele neoliticului carpato-niprovian în lumina săpăturilor de la Izvoare*, SCIV, 7, 1956, 1—2, p. 65.

<sup>9</sup> Vladimir Dumitrescu, *La civilisation de Cucuteni, Berichten van rijksdienst voor het oudheidkundig bodemonderzoek*, Amersfoort, 1959, p. 7—48; idem, *Originea și evoluția culturii Cucuteni-Tripolie*, I, SCIV, 14, 1963, 1, p. 51—78.

<sup>10</sup> S. Marinescu-Bîlcu, *op. cit.*, p. 406.

<sup>11</sup> *Ibidem*, p. 411.

din fazele Precucuteni II și III de la Tîrpești este „întărită cu două șanțuri de apărare”<sup>12</sup>, căci, după cum arătam și mai sus, șanțulețul mic precucutenian nu putea folosi ca șanț de apărare.

Mai departe, după ce admite că la Tîrpești sînt două șanțuri precucuteniene, și un șanț cucutenian, colegul I. T. Dragomir, atribuie culturii Cucuteni A1 „un șanț cu baza bifurcată identic cu acelea descoperite la Suceveni”<sup>13</sup>. Dar creînd un așa-zis „șanț cu baza bifurcată” din cele două șanțuri care se întretaie și se suprapun în unele cazuri (cel Precucuteni III cu cel Cucuteni A), el anulează implicit unul dintre șanțurile de apărare ale așezărilor de la Tîrpești. De aceea, ar fi trebuit să se decidă : sau la Tîrpești sînt două șanțuri precucuteniene și unul cucutenian, sau este unul cucutenian cu baza bifurcată și atunci așezării precucuteniene nu-i putem atribui decît șanțulețul mic, despre care am văzut că nu a fost șanț de apărare.

În ceea ce ne privește, după cum s-a văzut, noi am arătat că șanțul așezării Cucuteni A taie parțial, în unele zone pe acela al așezării Precucuteni III și că cele două șanțuri aveau un traseu paralel și parțial suprapus cu excepția zonei lor inferioare, altelei șanțul mai recent fiind săpat din nou în cel anterior.

Dealtfel, autorul citat a ignorat, voit sau nu, acest ultim fapt esențial, subliniat de noi în prezentarea principalelor rezultate ale săpăturilor de la Tîrpești, cînd scriam : „în unele zone întîlnim șanțul nou săpat în cel vechi”<sup>14</sup>. Ce explicație se poate da acestei situații ? Căci dacă colegul I. T. Dragomir nu era de acord cu punctul nostru de vedere, trebuia să-l discute și să aducă argumente pentru a-și susține teza. Pe de altă parte, din cele două schițe de profil de la Tîrpești, pe care le reproducem (fig. 1/1—2) rezultă, credem, cu claritate, justetea concluziilor noastre de acum cîțiva ani. Nu este lipsit de importanță să amintim și faptul că șanțurile de la Tîrpești au fost secționare de noi prin nu mai puțin de 12 (douăsprezece) tranșee și că în șanțul din faza Precucuteni III au fost descoperite, în unele cazuri pînă la fund, materiale tipice acestei faze, pe cînd în cel din faza Cucuteni A s-au găsit fragmente ceramice caracteristice acestei ultime culturi — mai ales din cele cu pictură tricromă.

Cît despre așa-zisa „bază bifurcată”, în fond o muchie mediană cu virful aproape ascuțit, lăsată în fundul șanțului, neșăpată și neplăcată cu birne, ne întrebăm cum putea rezista mai ales ploilor și ninsorilor ?

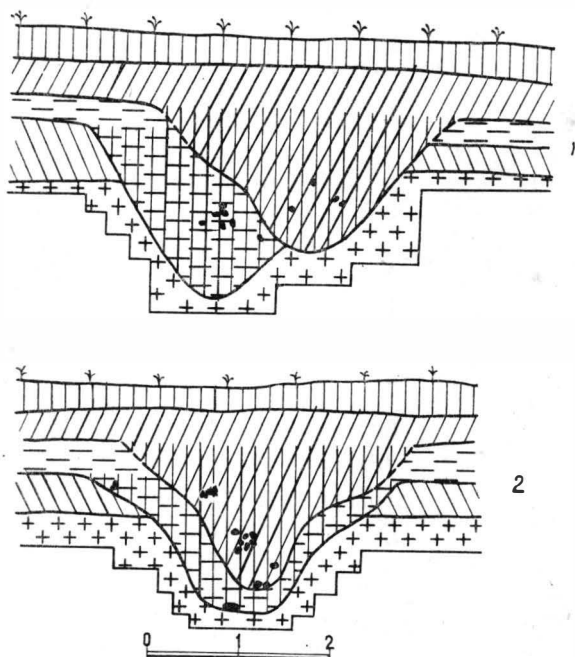
I. T. Dragomir mai vorbește de „analogii perfecte” între „sistemul de șanț de la Tîrpești” și acela de la Suceveni. În realitate însă, așa cum am arătat mai sus, la Tîrpești sînt două șanțuri care se întretaie, nu unul cu fundul bifurcat, și deci nu se poate vorbi de sistem similar cu acela al șanțurilor de la Suceveni. În plus, dimensiunile cît și forma șanțurilor în discuție diferă. În timp ce șanțurile de la Suceveni sînt adînci de aproximativ 1,50—2 m (de la suprafața actuală), cu o deschidere a gurii de aproximativ 3 m, și cu fundul ascuțit și îngust de 0,15—0,50 m, șanțul cucutenian de la Tîrpești este adînc de 2,50 m, are pe alocuri o deschi-

<sup>12</sup> I. T. Dragomir, *op. cit.*, p. 150.

<sup>13</sup> *Ibidem.*

<sup>14</sup> S. Marinescu-Bîlcu, *op. cit.*, p. 411.

dere a gurii ce variază între 3—5 m și partea inferioară în forma literei U, largă între 0,80—2 m. Pe de altă parte, cercetătorul de la Suceveni socotește că șanțurile de acolo au putut servi fie la „alcătuirea unei palisade din pari și lemne groase cu pământ bătut și pietre, pentru con-



### Legenda


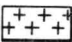



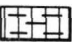

	Sol negru vegetal		Pământ galben
	Pământ cafeniu închis		Șanțul de apărare al așezării Cucuteni A
	Pământ cafeniu-cenușiu		Șanțul de apărare al așezării Precucuteni III
	Pământ cafeniu deschis		

Fig. 1. — Două secțiuni prin șanțurile de apărare ale așezării eneolitice de la Tîrpești.

solidarea terenului”, „fie la adăpostirea vitelor în jurul gospodăriilor”, dar nu exclude nici posibilitatea ca ele să fi fost „fortificații”<sup>15</sup>. În ceea ce ne privește, nu avem nici o îndoială asupra rolului funcțional al șanțului cucutenian de la Tîrpești, căci el nu a avut în nici un caz rolul

<sup>15</sup> I. T. Dragomir, *op. cit.*, p. 148.

de consolidare a terenului, ci pe acela de veritabil șanț de apărare. Este adevărat că s-au descoperit locuințe cucuteniene și în afara traseului lui, dar ele au fost totuși plasate în imediata lui vecinătate. Dacă deci șanțurile de la Suceveni nu sînt șanțuri de apărare și nu au nici forma, nici dimensiunile similare aceluia de la Tîrpești, nu vedem în ce constă „analogia perfectă” la care se referă I. T. Dragomir.

Dealtfel, în mod inexplicabil, probabil pentru a demonstra sincronele pe care le socotește valabile, ni se atribuie și afirmații pe care nu le-am făcut, nu dintr-un exces de prudență, ci pentru că ele ar fi contrazis realitățile de pe teren.

Am amintit mai sus că I. T. Dragomir susține că la Tîrpești ar exista un nivel specific culturii Cucuteni A1 fortificat cu un șanț de apărare, fapt care ar dovedi nu numai „contemporaneitatea” șanțurilor de la Suceveni cu acela de la Tîrpești, dar ar argumenta și „geneza și amprenta” culturii Cucuteni A1 asupra aspectului Stoicani — Aldeni<sup>16</sup>. Trecînd deocamdată peste faptul că noi nu vedem în ce fel similitudinile forțate dintre șanțurile în discuție (Tîrpești, Suceveni) ar lămuri în vreun fel geneza culturii Cucuteni A1, sau pe aceea a aspectului Stoicani-Aldeni, sîntem obligați să facem apel din nou la textul nostru în scopul precizării încadrărilor culturale făcute pentru locuirea cucuteniană de la Tîrpești.

După cum am mai spus, noi am vorbit de un șanț al așezării din *faza Cucuteni A*, iar referitor la materialele Cucuteni A1, existente la Tîrpești precum și la problemele ridicate de ele, scriam: „Problema principală pe care o urmăream și speram să o elucidăm, în cuprinsul stratului cucutenian, era aceea a existenței sau inexistenței unei etape Cucuteni A1, conținînd numai ceramică bicromă. În două dintre locuințele degajate în întregime (nr. 5 și nr. 10, ultima distrusă de gropi ulterioare) și într-o alta degajată parțial (loc. nr. 20 bis) nu s-au găsit nici un fel de materiale ceramice cu pictură tricromă. Ni se pare însă prematur să tragem o concluzie definitivă pe temeiul acestor descoperiri, căci, așa cum am arătat, locuința nr. 10 a suferit de pe urma săpării unor gropi ulterioare, cu care ocazie s-ar fi putut înlătura eventualele materiale ceramice tricromă; locuința nr. 20 bis nu a fost degajată în întregime, iar în locuința nr. 5, două dintre vasele descoperite și-au pierdut pictura. Nu trebuie neglijat de asemenea faptul că în chiar așezarea de la Izvoare, unde a fost sesizat pentru prima dată acest nivel — Izvoare II 1 a — ceramica bicromă este precumpănitoare, dar nu lipsesc nici fragmentele tricrome”<sup>17</sup>.

Este deci clar, pe de o parte, că șanțul de la Tîrpești aparține fazei Cucuteni A — în umplutura lui descoperindu-se mai ales ceramică tricromă — iar pe de altă parte, chiar admițînd că trei dintre locuințele de la Tîrpești ar aparține etapei Cucuteni A1, noi socotim exclus ca el să fi fost săpat de locuitorii acestor trei locuințe, din mai multe motive:

1. Mina de lucru ar fi fost cu totul insuficientă.

<sup>16</sup> *Ibidem*, p. 150—151.

S. Marinescu-Bîlcu, *op. cit.*, p. 413.

2. O sumară privire asupra planului așezării de la Tîrpești arată că singura locuință din etapa Cucuteni A1 pe care ar închide-o șanțul a fost loc. nr. 5. Locuința 20 bis (greșit trecută în plan cu nr. 22 bis) aflată lângă loc. 20, era situată în *afara* traseului acestui șanț ca și locuința nr. 10, plasată în imediata vecinătate a ripei (traseul șanțului în această zonă trecînd printre locuințele 10 și 13).

Socotim așadar că șanțul așezării cucuteniene de la Tîrpești nu poate fi datat în nici un caz înainte de etapa A2 (dacă nu curva în etapa A3) așa încît încercările de sincronizare făcute de I. T. Dragomir se reduc la simple speculații izvorite dintr-o interpretare forțată dată de el descoperirilor noastre. Ne pare rău că sîntem nevoiți să spunem colegului nostru că el ar trebui să-și întemeieze concluziile sau ipotezele și să stabilească sincronismele pornind de la date obiective și renunțînd să ne atribuie afirmații ce nu pot fi găsite în textele noastre, iar șanțului de la Tîrpești o formă pe care nu a avut-o în realitate.

Sîntem convinși că problemele pe care le ridică șanțurile de la Suceveni, cu fundul bifurcat sau nu, vor trebui și vor putea fi rezolvate numai la Suceveni.

## IL N'Y A PAS D'ANALOGIES ENTRE LES FOSSÉS DE TÎRPEȘTI ET CEUX DE SUCEVENI

### RÉSUMÉ

L'auteur discute certaines affirmations de I. T. Dragomir qui, à l'aide des constatations faites pendant ses fouilles de Suceveni (dép. de Galați), a pu établir des analogies entre les fossés au fond bifurqué, découverts par lui à Suceveni, et les fossés découverts par l'auteur dans la station néo-énéolithique de Tîrpești (dép. de Neamț). Ces supposées analogies ignorent cependant les faits observés par l'auteur dans cette dernière station, car à la place de deux fossés de Tîrpești, I. T. Dragomir parle d'un seul fossé soi-disant « à fond bifurqué ». D'autre part, I. T. Dragomir attribue ce fossé de Tîrpești à la phase Cucuteni A1 et, par-tant, tâche d'établir un synchronisme entre « la station Cucuteni A1 » de Tîrpești et la station du type Stoicani-Aldeni de Suceveni.

L'auteur attire cependant l'attention sur le fait qu'à Tîrpești il y a *deux* fossés de défense, qui se superposent par endroits, le plus ancien datant de la phase Précucuteni III et le plus récent de la phase Cucuteni A. Il ne s'agit en aucun cas d'un fossé ayant une espèce de crête médiane sur le fond, crête qui d'ailleurs n'aurait eu aucune utilité et aurait été détruite par les premières intempéries.

En ce qui concerne le fossé cucuténién, celui-ci ne peut être attribué à l'étape Cucuteni A1, car dans la terre qui le remplissait l'on a découvert aussi des tessons céramiques à peinture trichrome, donc des étapes Cucuteni A2 ou A3.

A la fin de sa mise au point, l'auteur, tout en rejetant les conclusions et le synchronisme postulés par I. T. Dragomir entre les fossés de Suceveni et de Tîrpești, déclare ne pas comprendre pourquoi l'on n'a pas tenu compte des dates publiées à propos de ses fouilles de Tîrpești, qui décrivent clairement la forme de deux fossés de défense de Tîrpești et précisent la date de chacun d'eux.

#### EXPLICATION DES FIGURES

Fig. 1. — Deux sections à travers les fossés de défense de la station énéolithique de Tîrpești.