

DOUA MORMINTE SARMATICE DESCOPERITE ÎN MUNTENIA

Problema sarmată a preocupat în ultima vreme îndeaproape pe cercetătorii istoriei vechi a patriei noastre.

Descoperirile efectuate în ultimii 15 ani atât pe teritoriul Moldovei, cât mai ales pe cel al Munteniei, încep să contureze, mai precis geografic și mai concret cultural, spațiul în care s-au mișcat acești nomazi și influența pe care au avut-o asupra populației locale din punct de vedere cultural¹.

Pentru ca cercetătorii să poată urmări și duce mai departe investigațiile lor din acest domeniu, este necesar mai întâi ca aceste descoperiri izolate și adesea fragmentare, dar nu mai puțin grăitoare și interesante din punct de vedere științific, să fie publicate.

Cu aceste gânduri punem la dispoziția cercetătorilor care se ocupă cu această problemă, informațiile pe care le cunoaștem și materialul arheologic de care dispunem în legătură cu două morminte sarmatice, descoperite în Muntenia și cercetate de noi în două etape diferite.

1. MORMINTUL SARMATIC DE LA DRIDU (r. Urziceni)

Descoperirea de la Dridu s-a făcut în mod întâmplător. La 27 martie 1948, în comuna Dridu-Movilă, pe când săpa la adâncirea pivniței de sub casa sa, locuitorul, Barbu Șerban, a descoperit un mormînt de inhumăție. În acest mormînt s-a găsit o oglindă de metal alb ce ne-a fost prezentată de către Pr. Dumitrașcu din Dridu, la câteva zile după descoperire.

Cercetările pe care le-am întreprins de îndată la fața locului², ne-au asigurat că avem de-a face cu un mormînt de inhumăție, în care scheletul era așezat pe spate, cu mâinile și picioarele întinse. Oglinda de metal a

¹ Sebastian Morintz, *Некоторые вопросы сарматского населения в Молдаве и Мунтении в связи с фокшанским погребением*, în *Dacia*, N.S., III, 1959, p. 451 — 471. Cf. același autor, *Ein sarmatisches Grab aus Câșcioarele*, în *Dacia*, N.S., IV, 1960, p. 553 — 560. Cf. și I. Nestor, în *Istoria României*, I, București, 1960, p. 673 — 680.

² Cf. Raportul nostru din 13 aprilie 1948, dosar MNA, 1948, 232.

fost găsită, după cât ne informează descoperitorul, în regiunea pieptului. Scheletul fiind îndepărtat, nu s-au mai putut face alte observații, mai ales în ceea ce privește craniul, dacă a fost deformat sau nu.

De asemenea descoperitorul n-a putut să confirme dacă scheletul a avut ca inventar mărgelile de pastă sticloasă ce apar în mod obișnuit în asemenea morminte. Răspunsul negativ ce l-am primit credem că trebuie

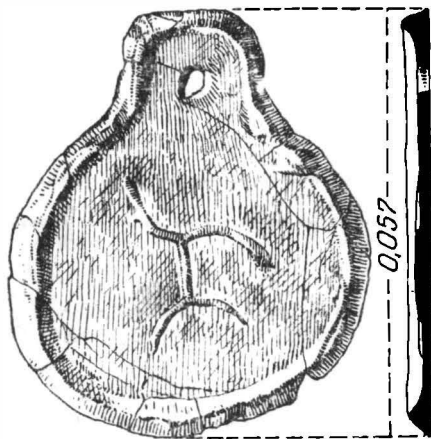


Fig. 1. — Dridu - Movilă (r. Urziceni).
Oglindă de metal alb descoperită într-un
mormint.

pus mai curînd pe seama dimensiunilor mici ale acestor obiecte, greu de sesizat pentru cei nepreveniți, decît pe lipsa lor. De altfel, din informațiile primite de la aceiași locuitor reiese că, cu vreo zece ani în urmă, deci cam prin 1938, cu ocazia construirii șoselei București-Fierbinți-Urziceni, s-ar fi găsit mai multe morminte, prin dreptul casei sale, și care aveau mărgelile de culoare roșie, albastră și galbenă.

Din acest mormînt s-a mai păstrat doar oglinda. Ea a fost spartă ritual în patru bucăți, din care una mai mare formează centrul, iar alte trei, mai mici, îi completează marginile (fig. 1). Are forma aproximativ circulară, cu o prelungire de formă dreptunghiulară, cu colțurile ușor

rotunjite, și perforată. Una din fețe este netedă, iar cealaltă, are în mijloc, în relief, o targa în forma literei H. Pe margine oglinda are un chenar în ușor relief. Este înaltă de 0,057 m¹.

Pe baza urmelor de oxid verde ce se observă în cîteva locuri pe suprafața oglinzii, este probabil că a fost confecționată dintr-un aliaj în care a predominat cuprul, peste care găsim o foaie de metal alb, probabil antimoniu.

2. MORMÎNTUL SARMATIC DE LA TATINA (r. Oltenița)

Cel de-al doilea mormînt sarmatic s-a descoperit în anul 1959, în satul Tatina (comuna Spanțov, r. Oltenița), sat așezat în marginea luncii Dunării².

Punctul în care s-a făcut descoperirea se numește Răsturnica și se află situat chiar în marginea ultimei terase a Dunării. În această parte, diferența de nivel între lunca Dunării și ultima terasă pe care se află satul, este de circa 20 m. De la piciorul acestei pante locuitorii au scos

¹ O reproducere a acestei oglinzi, în *Istoria României*, I, p. 677, fig. 169/5.

² Cf. Raportul nostru de cercetări, dosarul Institutului de arheologie, din 23.II.1959.

pământ galben și cu această ocazie s-au prăbușit nivelurile superioare. Prin februarie 1959, din asemenea prăbușiri, locuitorul Matei Chirciov a cules o parte dintr-un schelet și două vase de lut.

Din schelet au fost strinse și salvate pentru cercetări craniul, un humerus și un radius. Craniul poartă urme vizibile de deformare fronto-occipitală, confirmată de către specialiști¹.

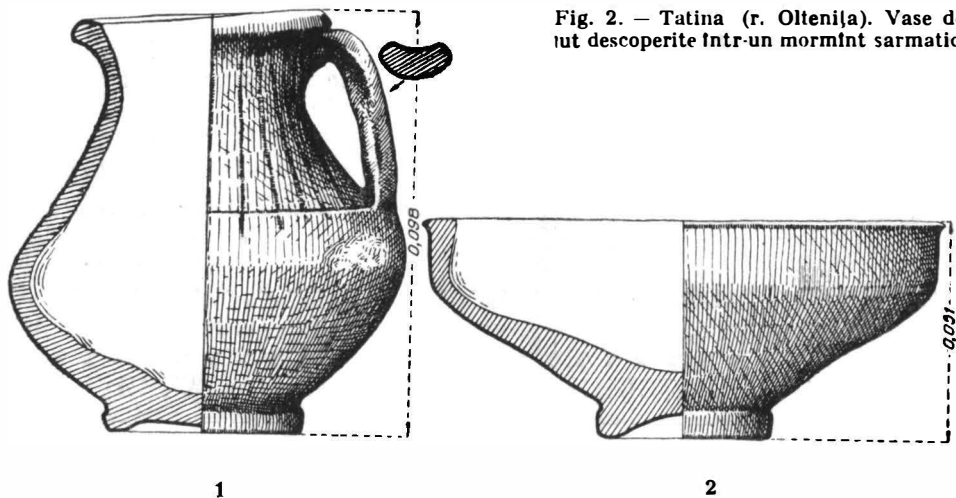


Fig. 2. — Tatina (r. Oltenița). Vase de lut descoperite într-un mormint sarmatic.

Dintre cele două vase de lut, primul este o căniță, iar cel de-al doilea, un castronaș.

Cănița (fig. 2/1) este lucrată la roată dintr-o pastă aleasă, dar care conține și mici grăunțe de pietricele sfărâmate, vizibile în pereții vasului. Arderea este completă și uniformă la culoarea cenușie. Recipientul are partea inferioară sensibil profilată în afară, cu linia de maximă lărgime ceva mai jos de mijlocul lui, din care pornește strîmtîndu-se gîtul, pentru ca apoi buza să se arcuiască puternic în afară. O ușoară canelură marchează joncțiunea dintre corpul și gîtul vasului. De sub buză pornește o mănuașă, în secțiune dreptunghiulară, cu marginile ușor rotunjite și cu o largă canelură longitudinală. Ea se sprijină, asimetric, imediat deasupra liniei de maximă lărgime. Fundul căniței e format de un inel de susținere, profilat în afară.

Peste angoba care acoperă vasul se observă un ornament executat prin lustruire, format din linii verticale ce pornesc de sub buză și ajung, în mod neregulat, pînă în spre diametrul lui maxim.

Castronașul (fig. 2/2) este lucrat în aceeași tehnică și pastă, ca și vasul precedent. Are forma tronconică, cu buza dreaptă și puțin lățită în afară. Piciorul vasului este format dintr-un inel relativ înalt și concav în interior.

¹ Comunicarea pe care o datorăm prof. univ. Olga Necrasov.

În mare, socotim că cele două morminte sarmatice pot fi datate în secolul al III-lea e.n.

După toate probabilitățile cele două morminte de la Dridu și Tatina, nu sînt singurele. Este mai probabil că avem de-a face cu un grup de morminte, răspîndit pe un spațiu mai mare sau mai mic.

Atît informațiile primite de noi referitor la Dridu, cît și descoperirile ulterioare¹, ne întăresc convingerea că avem de-a face cu un grup de morminte.

La fel, și la Tatina, pe baza relatărilor primite de la locuitori, reiese că s-au descoperit și alte morminte, care ar indica prezența unui grup de morminte.

Urmărirea ulterioară, studierea și cartografierea acestor morminte ne va da posibilitatea să le situăm cronologic și geografic și prin aceasta să fixăm etapele de pătrundere ale sarmaților în Muntenia.

BUCUR MITREA

ДВА САРМАТСКИХ ПОГРЕБЕНИЯ ИЗ ВАЛАХИИ

РЕЗЮМЕ

Автор описывает два сарматских погребения, открытых на валахской равнине.

Первое было обнаружено случайно в селе Дриду-Мовилэ (р-н Урзичень). От него сохранилось зеркало из белого металла (рис. 1).

Второе погребение найдено в Татине (р-н Олтеница) на берегу Дуная. В нем обнаружили два сосуда, кружку и миску (рис. 2), а также несколько костей, среди которых и череп, поврежденный в лобно-затылочном направлении.

Судя по найденному материалу, погребения можно считать сарматскими и отнести их к III в. н. э.

ОБЪЯСНЕНИЕ РИСУНКОВ

Рис. 1. — Дриду-Мовилэ (р-н Урзичень). Зеркало из белого металла, найденное в погребении.

Рис. 2. — Татина (р-н Олтеница). Глиняные сосуды, найденные в сарматском погребении.

¹ I. Nestor și E. Zaharia, *Săpăturile de la Dridu*, în *Materiale*, VII, 1961, p. 567—568, unde autorii amintesc de descoperirea a două morminte sarmatice.

DEUX SÉPULTURES SARMATES DÉCOUVERTES EN VALACHIE**RÉSUMÉ**

L'auteur présente deux sépultures sarmates découvertes dans la plaine valaque.

La première a été découverte incidemment dans la commune de Dridu-Movilă (district d'Urziceni), au beau milieu de la plaine de Valachie. Il s'en est conservé un miroir en métal blanc (fig. 1).

La seconde a été trouvée à Tatina (district d'Oltenița), au bord du Danube. Il s'en est conservé deux vases, un broc et une écuelle (fig. 2), ainsi que quelques ossements, dont le crâne à déformation fronto-occipitale.

Les objets découverts font considérer comme sarmates les deux tombes en question et les datent du III^e siècle de notre ère.

LÉGENDE DES FIGURES

Fig. 1. — Dridu-Movilă (district d'Urziceni). Miroir en métal blanc découvert dans une sépulture.

Fig. 2. — Tatina (district d'Oltenița). Vases en terre cuite découverts dans une sépulture sarmate.
