

O APLICĂ SCITICĂ DE TOLBĂ DESCOPERITĂ LA SALONTA (jud. BIHOR)

DE

VALENTIN VASILIEV și N. CHIDIOȘAN

Aplica pe care o prezentăm (fig. 1 și 2) a fost descoperită incidental, în luna mai 1969, cu ocazia săpării unui șanț în curtea imobilului din strada Paringului nr. 38 din Salonta¹.

De la locul descoperirii nu sînt semnalate și alte obiecte sau urme arheologice, iar o verificare a terenului nu mai e posibilă. Astfel, contextul imediat din care provine piesa rămîne, deocamdată, neprecizat².

Împrejurările descoperirii nu împiedică însă în mod esențial asupra interpretării și atribuirii piesei, iar semnificația ei specifică precum și ornamentul cu care este prevăzută, justifică semnalarea ei în literatura de specialitate.

Aplica e turnată din bronz, are lungimea de 10 cm, iar brațele scurte, transversale, măsoară împreună 5,9 cm. Reversul e prevăzut cu două urechi de fixare (fig. 2). Deosebit de sugestiv este decorul piesei, constînd din reprezentări și scene caracteristice stilului animalier. Cele trei brațe scurte reprezintă fiecare protoma unui cal (capul, gîtul și picioarele din față) redat identic și orientat spre stînga. Coama e schițată prin două grupe de triunghiuri reliefate. Protomele sînt dispuse în jurul unui cadru circular, în interiorul căruia e reprezentat stilizat un patruped încolăcit și orientat spre stînga.

Brațul lung al piesei e mărginit, în părțile laterale, de un cadru ce se leagă de cel al medalionului central. La capătul superior al acestui braț e redat un iepuraș, restul spațiului cuprinzînd o scenă de vînătoare și anume, un iepure urmărit de un ciine (lup?). Tabloul redă cu fidelitate

¹ Piesa a fost achiziționată de I. Fabian de la Muzeul memorial Arany János din amintita localitate, iar din 1970 se află în colecția Muzeului Țării Crișurilor din Oradea. Mulțumim tov. I. Fabian pentru că ne-a cedat piesa pentru publicare.

² Totuși, avînd în vedere faptul că aplicile de tolbă, descoperite pînă acum prin cercetări sistematice, provin din morminte, se poate admite, ipotetic, că și această piesă a putut proveni dintr-un mormînt, atîns sau deranjat de șanțul amintit, dar rămas neobservat sau din vreun motiv, nesemnalat. Menționăm aici și faptul că la Salonta nu se cunosc pînă acum alte descoperiri de aceeași epocă sau factură, cu care piesa să poată fi pusă, eventual, în legătură. Cf. *Repertoriul arheologic al României*, ms. la Institutul de istorie și arheologie Cluj.

un grup în mișcare, foarte bine conturat. Redarea suficient de precisă a detaliilor anatomice conferă reprezentărilor (cu excepția patrupedului din medalionul central) o tentă naturalist-realistă. Fără îndoială, prin calitățile sale, piesa se înscrie printre exemplarele reușite ale genului.

Dintre numeroasele aplice cruciforme cunoscute în literatura de specialitate, cea mai bună analogie pentru piesa de la Salonta o constituie aplica descoperită la Mátraszele (Ungaria), ale cărei brațe scurte reprezintă de asemenea protome de cai³. Exceptând elementele prin care se deosebesc (exemplarul de la Mátraszele e mai mare, iar brațul lung e diferit ornamentat) la ambele piese protomele sînt dispuse și orientate identic. Mai mult, stilul și maniera de redare a detaliilor sînt și ele similare, lăsînd impresia că amîndouă au fost executate în același atelier sau au fost inspirate după același model.

Asupra originii și interpretării aplicelor cruciforme nu există nici un dubiu. Astfel de aplice sînt caracteristice sciților și culturii scitice, rostul lor funcțional, acela de piese pentru tolbă, fiind de asemenea bine precizat prin descoperirile din necropole scitice de la nordul Mării Negre⁴.

Fără îndoială, aceeași origine scitică o au și exemplarele descoperite în zona carpatică (avem în vedere Transilvania, nord-estul Ungariei și Slovacia estică) unde apariția și răspîndirea lor e totdeauna legată de descoperirile scitice și de difuziunea acestui orizont etno-cultural în această regiune⁵.

Pentru originea și apartenența cultural-etnică scitică a acestei categorii de piese este edificatoare de asemenea și motivistica lor ornamentală, caracteristică și ea stilului animalier scitic. În cele ce urmează vom avea în vedere doar motivele cu care e ornamentată piesa de la Solonta.

Motivul protomei de cal, în perioada corespunzătoare Hallstatt-ului tîrziu, e larg răspîndit în cultura scitică din nordul Mării Negre, unde apare pe diferite categorii de piese. Îl găsim pe numeroase psalii (mai ales de os) caracteristice epocii scitice arhaice, pe plăcuțe ornamentale, pandative (unele de aur) piese de harnașament etc., datînd mai ales din secolul al VI-lea î.e.n., sau de la începutul secolului al V-lea î.e.n.⁶. Cu același ornament sînt prevăzute și unele toporașe-sceptru, descoperite în curgane scitice din nordul Mării Negre⁷.

În schimb pe teritoriul României, în Hallstatt-ul tîrziu, motivul protomei de cal e cunoscut deocamdată — exceptînd aplica de la Salonta —

³ B. Dornay, PZ, 19, 1928, 3—4, p. 340—347, fig. 3 și pl. 36/1; N. Fettich, ArchÉrt., 43, 1929, p. 97, pl. 17/1; idem, ArchHung, 15, 1934, p. 45, pl. 12/1; A. M. Tallgren, ESA, 7, 1932, p. 11, fig. 5. Pentru restul bibliografiei vezi K. Horedt, Dacia, N. S., 4., 1960, p. 485, n. 20.

⁴ Ca exemplu cităm aici doar mormîntul nr. 13 de la Opișleanka (grupa Vorskla) unde o astfel de aplică se afla fixată pe tolba de săgeți descoperită în mormînt. Vezi A. A. Zakharov, ESA, 7, 1932, p. 77, fig. 15. În legătură cu aplicile cruciforme vezi de asemenea M. Rostowzew, *Skythien und der Bosphorus*, 1, Berlin, 1931, p. 533 și A. M. Tallgren, *op. cit.*, p. 10.

⁵ Vezi harta de răspîndire dată de K. Horedt, *op. cit.*, p. 487, fig. 2, care ilustrează convingător această afirmație.

⁶ V. A. Ilinskaia, *Скифы Днепровского лесостепного левобережья*, Kiev, 1968, p. 34, 36, 41, 45, etc. și pl. 18/2, 19/4, 32/1 și fig. 19 (pentru psalii); p. 108, 136, pl. 52/8—9, fig. 24/4 și 38/1 (pentru plăcuțe, pandative și aplici de harnașament).

⁷ Idem, *op. cit.*, p. 155—157.

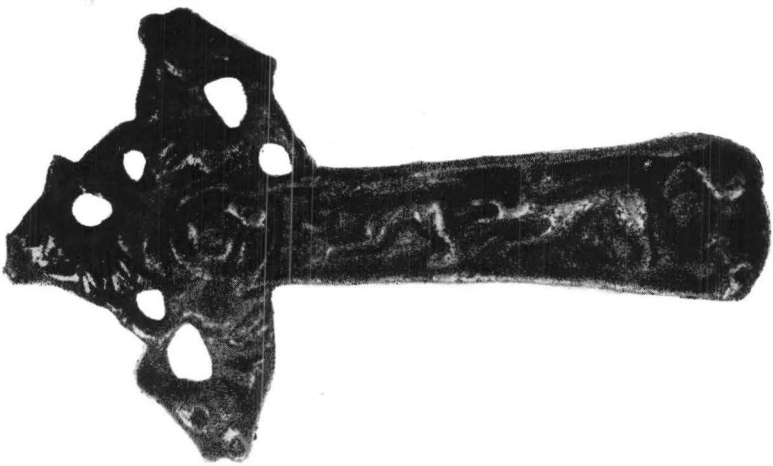


Fig. 1. — Aplica de la Salonta

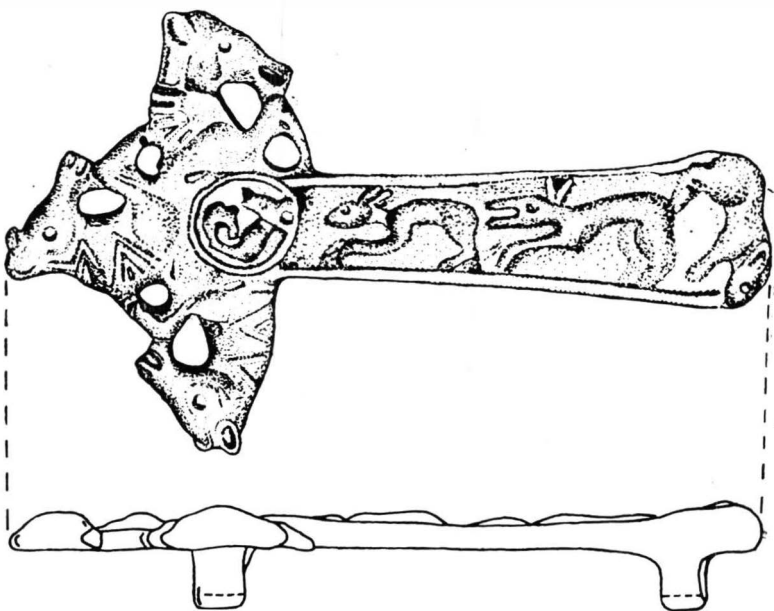


Fig. 2. — Aplica de la Salonta (desen, scara 1/1)

doar pe psaliile unei zăbale deroperită la Curtea de Argeș⁸, pe două psalii de os de clară factură scitică, descoperite una la Istria a doua la Tariverde⁹ și pe o brățară de aur de la Vad (Făgăraș)¹⁰.

Datele în legătură cu brățara de la Vad sînt cu totul sumare și cronologia ei nu poate fi precizată. Totuși nu este exclus să dateze și ea din această epocă. În schimb relevant apare faptul că zăbala de la Curtea de Argeș, ce datează cu siguranță din Hallstatt-ul tîrziu, e asociată cu un alt element caracteristic culturii scitice și anume cu un akinakes, împrăjare ce sugerează, ca și psaliile din Dobrogea, cel puțin posibilitatea imitării motivului protomei de cal din lumea scitică, dacă nu chiar proveniența directă a acestor piese din nordul Mării Negre¹¹.

În fine, la exemplarele citate, adăugăm aplica cruciformă pentru tolbă descoperită în perimetrul cercetat al necropolei scitice de la Teiuș. Pe brațul lung al acestei aplica este reprezentat un cal în poziție culcată¹². Deși a fost descoperită incidental, piesa provine cu siguranță dintr-un mormînt scitic distrus, ea dovedind astfel încă o dată, că cel puțin pe teritoriul Transilvaniei, în Hallstatt-ul tîrziu, apariția acestui motiv ornamental e legată de factorul scitic.

Motivul patrupedului încolăcit din medalionul central al piesei de la Salonta (înfățișînd o felină) îl aflăm reprezentat pe toate aplicile cruciforme ornate în stil animalier¹³. Pe teritoriul României motivul apare (încadrat de asemenea în chenar) pe aplica de la Teiuș amintită mai sus (vezi nota 12), și ca să cităm încă un exemplu, pe piesa de la Armășoia¹⁴.

Cercetările arată că motivul felinei încolăcite derivă din Asia Anterioară, de unde a fost preluat de sciți și răspîndit la nordul Mării Negre, începînd cu prima jumătate a secolului al VI-lea î.e.n., de cînd datează cele mai vechi descoperiri cu acest ornament în nordul Pontului¹⁵. Originea

⁸ A. Vulpe, *Necropola hallstattană de la Ferigile*, București, 1967, p. 67—68 și pl. 16/3. Autorul remarcă de asemenea frecvența psaliilor cu cap de cal în cultura scitică din nordul Mării Negre.

⁹ D. M. Pippidi și D. Berciu, *Din istoria Dobrogei*, 1, București, 1965, p. 101—102 și fig. 21.

¹⁰ D. Popescu, *Materiale*, 2, 1956, p. 221 și notele 1—2.

¹¹ Nu am avut în vedere aici aplicile de argint cu protome stilizate de cai, din tezaurul de la Craiova, care fiind dateate cu aproape două secole mai tîrziu, nu pot intra în discuție nici ca analogie și cu atît mai puțin pentru explicarea originii acestui motiv ornamental pe teritoriul României. Pentru acest tezaur, atribuit de prof. D. Berciu artei autohtone, vezi *Artă trac-getică*, București, 1969, p. 123 și urm. Menționăm totuși că aplica de tipul celor de la Craiova sînt răspîndite în cultura scitică din nordul Mării Negre, încă din epoca arhaică, adică din secolul al VI-lea î.e.n., fiind puse în legătură cu cultul solar practicat de sciți. Vezi B. N. Grakov, *VDI*, 3, 1969, p. 70—72.

¹² K. Horedt, *Materiale*, 1, 1953, p. 805, fig. 12/17; M. Parducz, *ActaArch Budapesta*, 4, 1954, 1—4, p. 87, fig. 31/2. Piesa se află în prezent în colecția Muzeului de istorie al R.S.R.

¹³ Din nordul Mării Negre cităm de exemplu piesele de la Olbia (B. W. Pharmakowsky, *AA*, Berlin, 1911, col. 223, fig. 30), Opișleanka, Volkovți (N. N. Bondar, *SA*, 23, 1955, p. 67, fig. 3 a și 3 b), Derevki (A. M. Tallgren, *op. cit.*, p. 11, fig. 6); din nord-estul Ungariei piesa de la Mátraszele, Mezölak, Komárom (N. Fettich, *ArchHung*, 15, 1934, pl. 9/1—2), Budajenő (M. Parducz, *op. cit.*, p. 87, fig. 31/1).

¹⁴ A. Nițu, *Materiale*, 1, 1953, p. 1—6, fig. 1 b; R. Vulpe, *Materiale*, 1, 1953, p. 485 și fig. 383.

¹⁵ A. I. Škurko, *SA*, 1, 1969, p. 31—39 și figurile. Avînd în vedere răspîndirea motivului felinei încolăcite în Siberia de sud-vest, A. M. Tallgren (*op. cit.*, p. 10—11) includea și acea regiune în aria de formare a acestui motiv. Cf. și M. I. Artamonov, *Проблема скифской археологии*, Moscova, 1971, p. 25 și urm.

orientală a acestui motiv, împrejurările în care s-a răspândit la nordul Mării Negre, precum și difuziunea lui spre zona carpatică prin piese și în context arheologic caracteristic culturii scitice, e o dovadă elocventă a caracterului străin, scitic, al acestui ornament pe teritoriul României.

În fine, reprezentarea iepurașilor o întâlnim pe aplicile de tolbă de la Mezölak și Buda-jenő (vezi nota 13) iar la nordul Mării Negre, de exemplu, pe o aplică descoperită la Olbia¹⁶.

Deși e descoperită incidental, aplica de la Salonta poate fi atribuită și datată cu suficientă precizie, prin analogiile prezentate și motivistica sa ornamentală. Pentru cronologie avem în vedere faptul că astfel de piese se datează în nordul Mării Negre mai ales în secolul al VI-lea î.e.n. și în prima jumătate a secolului al V-lea î.e.n.¹⁷. Această datare poate fi acceptată în ansamblu și pentru exemplarele din zona carpatică. Astfel, piesa de la Mátraszele, care constituie analogia cea mai apropiată, este asociată cu săgeți ce se datează în a doua jumătate a secolului al VI-lea î.e.n., sau începutul secolului al V-lea î.e.n.¹⁸.

Aplica de la Teiuș, descoperită de asemenea incidental, trebuie datată în secolul al VI-lea î.e.n. Pentru această datare pledează faptul că în perimetrul cercetat al necropolei de la Teiuș, de unde provine această piesă, toate mormintele descoperite sînt caracteristice epocii scitice arhaice, respectiv secolului al VI-lea î.e.n.¹⁹.

Piesa de la Salonta, gravitînd mai mult spre grupele scitoide din Cîmpia Tisei, care sînt mai tîrzii decît cea din Transilvania, trebuie datată în a doua jumătate a secolului al VI-lea î.e.n., sau prima jumătate a celui următor.

În privința atribuirii etno-culturale a piesei avem în vedere, în primul rînd, caracterul scitic al acestei categorii, a cărei arie de răspîndire cuprinde nordul Mării Negre și zonele din bazinul carpatic, penetrate în Hallstatt-ul tîrziu de elementul scitic. Astfel de piese lipsesc însă în ariile culturii tracice și illire.

Motivele ornamentale sînt și ele caracteristice stilului animalier scitic, ele pătrunzînd pe teritoriul Transilvaniei, cum s-a văzut mai sus, odată cu elementul etno-cultural scitic.

Piesa de la Salonta se înscrie deci în ansamblul de descoperiri care atestă prezența temporară a factorului scitic în Transilvania, în epoca hallsattiană tîrzie.

EIN SKYTHISCHER KÖCHERBESCHLAG AUS SALONTA (KR. BIHOR)

ZUSAMMENFASSUNG

In vorliegender Arbeit wird ein Zufallsfund aus Salonta, ein Köcherbeschlag erörtert. Die unklaren Fundumstände beeinflussen die Zuweisung

¹⁶ S. I. Kapoșina, MIA, 50, 1956, p. 188, fig. 26.

¹⁷ Idem, *op. cit.*, p. 178, 188—189.

¹⁸ Vezi N. Fettich, *op. cit.*, pl. 12, 2—36.

¹⁹ K. Horedt, *op. cit.*, p. 803, fig. 11. V. Vasiliev, Sargetia, 9, în curs de apariție, pentru mormintele descoperite în 1969.

nicht wesentlich, da das Stück als solches für die skythische Kultur charakteristisch ist.

Für diese Zuweisung spricht vor allem die Tatsache, daß die kreuzförmigen Köcherbeschläge für die skythische Kultur des nördlichen Schwarzmeergebietes spezifisch sind; in der Karpatengegend (Siebenbürgen, Nordostungarn und Ostslowakei) erscheint diese Kategorie in Verbindung mit den Funden skythischer Machart und mit der Verbreitung dieses ethnischen Kulturhorizontes im genannten Gebiet. Die Zierelemente (Pferdeprotoma und ein zusammengerolltes Katzentier in der Mitte) entsprechen dem skythischen Tierstil und unterstreichen den skythischen Charakter des Fundstückes aus Salonta, denn in Siebenbürgen erscheinen diese Ziermotive gleichzeitig mit den Skythen, in den für die Skythen charakteristischen Grabbeigaben und im kulturell-ethnischen skythischen Rahmen.

ERKLÄRUNG DER ABBILDUNGEN

Abb. 1. — Der Köcherbeschlag aus Salonta.

Abb. 2. — Der Köcherbeschlag aus Salonta (Zeichnung, 1:1).

