

O FIBULĂ DIGITATĂ LA BĂLTENI – VASLUI

DE

RUXANDRA MAXIM ALAIBA

Pe teritoriul comunei Bălteni, pe terasa din dreapta riului Stemnic, în vatra veche a satului, a fost descoperită, în toamna anului 1980, o fibulă digitată de bronz¹.

Obiectul de podoabă, deosebit de frumos și bine conservat, a fost lucrat prin turnare în tipar, iar după analiza de laborator s-a constatat că a fost inițial și aurit² (fig. 1 ; 2).

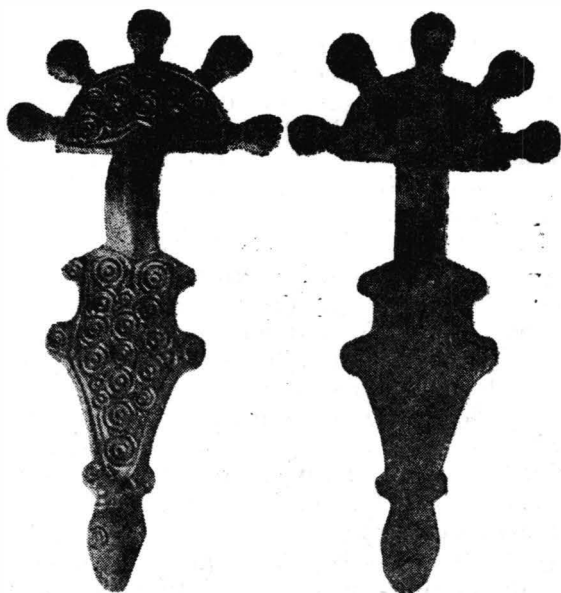


Fig. 1. Vaslui. Fibulă digitală de bronz aurit (fotografie).

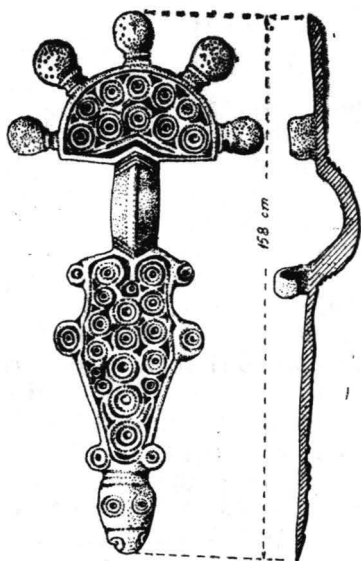


Fig. 2. Vaslui. Fibulă digitală de bronz aurit (desen).

Placa semicirculară are distribuite radial, simetric, cinci protuberanțe (degete), egale, de forma unor calote sferice, neornamentate, delimitate de marginea ei prin câte două nervuri. Decorul plăcii este format din două rânduri suprapuse de cercuri concentrice, dispuse în arc, cu des-

¹ Fibula a fost descoperită de Lazăr Mihai, în curtea casei sale. Descoperitorul ne-a pus-o la dispoziție, împreună cu datele despre condițiile de găsimă, fapt pentru care îi mulțumim și pe această cale. În prezent obiectul se află în colecția Muzeului județean Vaslui, cu nr. inv. 15 135.

² Fibula a fost analizată în laboratorul zonal de la Iași, de către chimista M. Geba.

chiderea în jos. Rîndul de sus este alcătuit din cinci cercuri concentrice, mai mici decît cele cinci ce alcătuesc rîndul următor. Întreg acest ornament este încadrat de o ramă lată de 1—2 mm, ce înconjoară marginea acestei plăci.

Corpul fibulei leagă placa semidiscoidală a capului de placa pentagonal alungită a piciorului și, prin arcuirea lui, dă armonie piesei, echilibrînd formele plate ale celorlalte două elemente. Decorul simplu, realizat din patru linii paralele incizate în „V” la ambele extremități, ca și cele trei nervuri longitudinale, cite una pe fiecare margine a arcului și una mediană, evidențiază un deosebit simț artistic.

Placa piciorului are, pe părțile laterale ale ei, dispuși trei perechi de butoni ornamentați cu cercuri concentrice. De asemenea marginea ei este încadrată de o ramă lată de 2—3 mm, ce delimitează o suprafață care este ornamentată tot cu motive de cercuri concentrice. Placa piciorului se termină cu o protuberanță, ce sugerează probabil un cap de animal, cu ochii și nările redată tot prin cercuri concentrice.

Pe spatele capului fibulei sînt două urechiușe perforate, în care a fost montat resortul, iar pe spatele plăcii piciorului un manșon în care se prindea acul. În perforările din urechiușele resortului, ca de altfel și pe o parte din spatele fibulei, se găsesc urme de oxizi de fier de la acul și arcuul lucrate din fier.

Motivul ornamental al fibulei a fost realizat în tipar cu ajutorul unor preducele de diferite dimensiuni, cu care s-a imprimat modelul cercurilor sub diferite unghiuri. Spațiile mici rămase în tipar în urma executării motivului ornamental de bază au fost și ele decorate cu preducele, ponsoane și dălțițe, realizîndu-se astfel decorarea întregii suprafețe. Turnarea în tipar a fost executată cu mare precizie, fapt ce nu a necesitat modificări ulterioare ale piesei, decît debavurări și mici finisări. Cercurile care formează ornamentul fibulei au dimensiuni diferite. Unele grupuri sînt mai mari, formate din trei cercuri concentrice, au diametrele de 9 mm, 6 mm, 3 mm, iar altele mai mici cu diametrele de 6 mm, 3 mm și 1 mm.

După dimensiunile sale (15,8 cm), piesa descoperită la Bălteni se încadrează în grupa fibulelor digitale de mari dimensiuni. Cu excepția acului și arcului, care nu s-au păstrat, ea este bine conservată, nu are urme de oxidări și nu a suferit deformări mecanice.

Tipul, forma și ornamentația fibulei de la Bălteni își găsește analogii la exemplarele descoperite în Moldova, cele mai apropiate fiind cele din județul Vaslui de la Vutcani ³ și Vinderei ⁴. Cu toate că este păstrat fragmentar, exemplarul descoperit la Vutcani este cel mai apropiat ca formă, dimensiuni, motiv ornamental și pare a fi realizat de mîna aceluiași meșter. Din punct de vedere tipologic, fibula de la Bălteni se încadrează, după cronologia lui J. Werner, în grupa II C a fibulelor digitale, care au prelungirea plăcii piciorului ornamentată cu un cap de animal. Cele mai apropiate sînt cele de la Suuk—Su, mormîntul 86, și de la Pastyrskoje, care permit datarea piesei de la Bălteni la începutul secolului al VII-lea e.n. ⁵.

³ Dan Gh. Teodor, *Teritoriul est-carpatic în veacurile V—XI e.n.*, Iași, 1978, p. 41, fig. 14/3.

⁴ *Ibidem*, fig. 13/3.

⁵ J. Werner, în *Reinecke Festschrift*, Mainz, 1950, p. 160, fig. 39/20 și fig. 36/1,3.

Cercetarea de suprafață făcută de noi la fața locului, ulterior, nu a dus încă la depistarea unor urme arheologice contemporane fibulei, dar nu este exclus ca în viitor astfel de resturi să poată fi identificate.

UNE FIBULE DIGITÉE DE BĂLTENI—VASLUI

RÉSUMÉ

Une fibule digitée a été découverte fortuitement en Moldavie, dans le village de Bălteni (dép. de Vaslui) (fig. 1 ; 2). La pièce, en bronze (obtenue par coulée), était à l'origine plaquée or. Elle est longue de 15,8 cm. La plaque, de forme semi-discoïdale, se termine par 5 boutons. A l'extrémité de la fibule, se profile une tête d'animal stylisée. Toute la pièce est décorée de cercles concentriques. En fonction des analogies les plus proches, la fibule s'encadre dans le groupe II C de L. Werner, et date du VII^e siècle de n.è.

LÉGENDE DES ILLUSTRATIONS

Fig. 1 Fibule digitée en bronze plaqué or de Vaslui — Cliché.

Fig. 2. Fibule digitée en bronze plaqué or de Vaslui — Dessin.

