

# EVOLUȚIA ISTORICĂ PE TERITORIUL ROMÂNIEI DIN PALEOLITIC PÎNĂ LA ÎNCEPUTUL NEOLITICULUI

DE

ALEXANDRU PĂUNESCU

Cercetările privind epoca veche a pietrei vor împlini, nu peste mult timp, un secol de la data cînd, ilustrul geolog Gregoriu Ștefănescu semnala (în 1885) la Mitoc, pe Prut, prezența citorva piese de silex, descoperire ce reprezenta la acea vreme prima mărturie sigură a existenței unor unelte paleolitice în țara noastră.

Începînd cu primele decenii ale secolului nostru, cercetările asupra acestei epoci străvechi se intensifică prin unele descoperiri făcute atît în Transilvania de către Julius Teutsch și Marton Roșca, cît și în Moldova de Nicolae N. Moroșan.

Acesta, prin numeroasele sale investigații privind zona de nord-est, precum și prin studiile referitoare la aceste descoperiri, poate fi considerat pe drept cuvînt întemeietorul cercetărilor paleolitice complexe de la noi.

În ultimele trei decenii, aceste cercetări au cunoscut o deosebită dezvoltare, grație atît numeroaselor săpături în peșteri și așezări în aer liber (terase etc.), cît și metodelor moderne de investigație, care au dus la elaborarea unor importante studii monografice.

Dintre aceste studii, demne de menționat sînt contribuțiile lui C.S. Nicolăescu-Plopșor, arheologul care a dat, timp de aproape două decenii (1950—1968), cît s-a aflat în fruntea sectorului paleolitic al Institutului de arheologie, un pronunțat impuls acestor cercetări.

Astfel, pe baza datelor de care dispunem în prezent, putem avea o înțelegere mai largă asupra evoluției societății care a locuit pe teritoriul țării noastre începînd cu primele manifestări de viață omenească și sfîrșind cu începuturile neoliticului, mai precis cu acea epocă caracterizată prin așa zisa „revoluție neolitică” ce a constituit un mare salt calitativ în istoria umanității.

În cele ce urmează ne vom strădui să înfățișăm, pe scurt, evoluția istorică a acestor populații, pe o perioadă de timp de aproximativ un milion de ani sau poate chiar mai mult, oprindu-ne în studiul nostru pe la jumătatea mileniului al VI-lea î.e.n.

*Considerații generale privind relieful, clima și fauna cuaternarului în România.* Înainte de toate este necesar să amintim că deși limita inferioară a erei cuaternare este încă neprecizată, cei mai mulți specialiști au luat ca limită convențională, bazată pe un fenomen fizic universal (paleomagnetism), începutul episodului pozitiv Olduvai (spre 1 800 000 ani),

ceea ce ar corespunde primei mari deteriorări climatice pusă în evidență de faunele marine din Mediterană<sup>1</sup>.

Se pune întrebarea cum a evoluat pământul României în această eră? Situat în afara calotelor glaciare, acest teritoriu a suportat fluctuațiile climatice, părțile lui cele mai înalte ajungând să fie acoperite în anumite momente de ghețari (masivele Rodnei, Făgărașului, Parîngului, Retezatului). În plus, datorită structurii geologice și configurației orografice, depozitele cuaternare care acoperă suprafețe întinse prezintă o mare diversitate genetică. În părțile exondate încă de la sfârșitul pliocenului (Carpații cu excepția unor bazine intramontane, Podișul Transilvaniei, partea nordică a Podișului Moldovei, Dobrogea) predomină denudarea, iar în depresiuni și văi se formează o cuvertură discontinuă de depozite torențiale, fluviale (în lunci și pe terase), diluviale și eoliene (loessoide). În afara acestora, pentru importanța lor în păstrarea vestigiilor de locuire umană, sînt de amintit depunerile din formele carstice (depozite de fisură, din adăposturi sub stîncă, din peșteri).

La exteriorul arcului carpat (Depresiunea Valahă și sudul Podișului Moldovei) în timpul pleistocenului inferior și mijlociu se menține un lac favorizat de procesele de subsidență.

În această vreme se depun importante sedimente lacustre, fluvio-lacustre și torențiale a căror grosime poate atinge în fața curburii Carpaților în jur de 3 000 m.

Evoluția teritoriului determinată de manifestările fazei orogene valaha a decurs diferit la vest de riul Argeș (domeniul getic) și la est de acesta (domeniul estic). Lacul cuaternar din sudul României a existat o retragere treptată spre sud și est începînd din pleistocenul inferior. Dacă partea de la vest de Argeș, la sfârșitul pleistocenului mijlociu, devine în întregime uscată, în schimb partea de la est de acest riu era încă acoperită de Lacul Cîmpiei Române. Această evoluție arată că numai în cuaternar s-a ajuns la completarea și definitivarea trăsăturilor orografice și morfologice ale teritoriului.

De la sfârșitul pliocenului pînă în holocen s-a produs deci o schimbare profundă a reliefului care nu trebuie privită numai sub aspectul diversificării lui morfologice, sculpturale, cauzată de succesiunea mai multor cicluri morfoclimatice; este vorba de schimbări de fizionomie prin extinderea în suprafață, sporirea în altitudine și definirea celor trei trepte principale de relief: munte, dealuri-podișuri și cîmpii. La originea acestui proces amplu și complicat a stat mobilitatea foarte accentuată a reliefului care trebuie văzută în primul rînd ca înălțare generală, mult diversificată regional, căreia i-a urmat adăugarea piemonturilor și cîmpiilor din sudul și vestul Carpaților.

O mare parte din dealurile subcarpatice și piemonturile dintre Trotuș și Motru, întreaga Cîmpie Română cu toate compartimentele ei mai înalte sau foarte joase, inclusiv creațiile aluviale ale Dunării, o parte din dealurile vestice și în întregime cîmpiile Banatului, Crișurilor și Someșului, reprezintă unități de relief definitivare și adăugate pericarpatic în cuaternar.

<sup>1</sup> Henry de Lumley, în *La Préhistoire française (Les civilisations paléolithiques et mésolithiques de la France)* (sub redacția lui Henry de Lumley), I, 1, Paris, 1976, p. 13.

Mișcările pozitive ale scoarței (supunerea reliefului unei înălțări de ansamblu diminuând din partea centrală, montană, spre marginile teritoriului) au stimulat procesele de denudare și de accentuare a fragmentării reliefului. Rețeaua hidrografică aflată în condiții de pantă tot mai pronunțată își sporește evident rolul modelator. Adâncirea ritmică a riurilor principale duce la crearea unor sisteme de terase foarte variate regional ca număr, înălțime relativă, extensiune, structură. Indiferent de numărul și natura lor, ele reprezintă elemente de relief care vor favoriza fixarea și permanentizarea omului, chiar în regiunile mai accidentate și cu energie mare de relief. Diferențierea treptelor principale de relief este urmată (datorită schimbărilor climatice puternice) de apariția mai multor etape morfoclimatice de modelare începând cu etajul modelării glaciare, în părțile cele mai înalte ale Carpaților, și terminând cu cel al cimpiilor joase aluviale și ale litoralului. Este vorba deci de un proces desfășurat relativ rapid — trădând un caracter general de tinerețe a reliefului — care s-a soldat cu diversificarea ansamblului geomorfologic foarte variat regional, dar și foarte clar etajat<sup>2</sup>.

Este de relevat că multe din formațiile cuaternare menționate, indiferent de natura lor, pot fi caracterizate atât paleontologic (fauna de moluște și de macro- și micromamifere), floristic (analize sporopolenice) sedimentologic, paleopedologic (loessuri, depozite de peșteri), cât și arheologic.

Cercetările multidisciplinare au permis stabilirea unui cadru cronostatigrafic și paleoclimatic pentru perioada în care s-a dezvoltat omul pe teritoriul României.

Privit în ansamblu, climatul din zona țării noastre evoluează de la un aspect temperat-cald cu unele oscilații temperat-răcoroase (faunele cu elefant sudic, rinocer etrusc, cervide primitive etc.), în pleistocenul inferior, spre un aspect de continentalitate, din ce în ce mai puternic exprimat, începând de la sfârșitul pleistocenului mijlociu. Astfel, prima deteriorare importantă a climatului se manifestă odată cu faza superioară a glaciațiunii Mindel, când faunele de climă rece (rinocerul lînos) și arctice (renul, lemingul nordic) ajung în Transilvania, iar speciile de stepă extremă (lemingul de stepă, probabil saiga) ating sud-estul țării. Interglaciularul Mindel — Riss reprezintă ultima ameliorare mai importantă a climatului (temperat-caldă) după care procesul de deteriorare se continuă accentuându-se în glaciațiunea Riss, la sfârșitul căreia renul ajunge în Dobrogea și în special în glaciațiunea Würm, când vulpea polară îi urmează în sudul României.

Interglaciularul Riss-Würm este de durată relativ scurtă, iar ameliorarea climatică moderată. Interstadiile scad în intensitate și durată începând din Riss și Würm. În această vreme (ne referim la perioada corespunzătoare celor două glaciațiuni (Riss și îndeosebi Würm) se poate vorbi de alternanța a două complexe faunistice cu aspect climatic diferit. Primul complex faunistic rece cuprinde mamutul, rinocerul lînos, vulpea

<sup>2</sup> Lucian Badea, Studii și cercetări de geologie, geofizică și geografie (Seria geografie), 17, 1970, 1, p. 29—36; idem, *Realizări în geografia românească*, București, 1973, p. 113—118; Vintilă Mihăilescu, *Geografia fizică a României*, București, 1969; Grigore Posea, N. Popescu, M. Ielenicz, *Relieful României*, București, 1974.

polară etc., animale însoțite de elemente de stepă (bizoni, cai etc.) sau de stepă extremă (saiga, lemingul de stepă, vulpile corsacoide etc.).

Al doilea complex faunistic de aspect climatic moderat cuprinde cerbul roșu, cerbul gigantic etc. și mult mai rar mistrețul, căpriorul, bourul și măgarul sălbatic (hydruntinul). Este de remarcat că în Würmul vechi domină ca frecvență ursul de peșteră. Aceste complexe faunistice alternează cu regularitate, cel puțin în ceea ce privește frecvența elementelor lor, dintre care unele pot chiar să se excludă <sup>3</sup>.

Epoca paleolitică, împărțită în trei mari perioade de vârste inegale (inferioară, mijlocie, superioară), se caracterizează în primul rînd prin prezența celor mai vechi hominide cunoscute pînă acum, creatoare a primelor unelte din istoria umanității, care sînt atestate și pe teritoriul României. Spre deosebire de alte zone ale lumii, îndeosebi din Africa și Asia, unde începuturile procesului de antropogenează urcă cu peste trei milioane de ani, pe teritoriul țării noastre cele mai vechi descoperiri antropologice nu depășesc, în stadiul actual al cercetărilor, circa 40 000 — 50 000 ani, cu toate că sînt dovezi evidente că locuirea omenească de pe acest pămînt începe cu aproximativ un milion de ani în urmă sau poate chiar mai devreme (fig. 1).

*Paleoliticul inferior* (perioadă ce s-a dezvoltat în timpul pleistocenului inferior și mijlociu) este cunoscut prin relativ numeroase descoperiri efectuate în ultimele două decenii. Aceste descoperiri par a dovedi că pămîntul țării noastre a făcut parte încă din pleistocenul inferior din marea zonă în care s-au desfășurat etapele timpurii ale procesului de antropogenează.

Cercetările efectuate în așezarea „Valea lui Grăunceanu” de la Bugiulești (com. Tetoiu, jud. Vîlcea) au dus la descoperirea în depozitele nisipoase sau nisipos-argiloase formate la marginea lacului sau a golfului de lac existent în partea inferioară a bazinului actual al Oltețului a unui variat și bogat material osteologic (peste 25 de specii de mamifere fosile) atribuit „villafranchianului superior”. După descoperitori, aici s-au găsit și unele oase care ar indica după felul lor de spargere (măciuci, zdrobitoare, străpungătoare, răzuitoare) o activitate intenționată a unor hominide. Se pare că ne găsim în fața unor unelte cu un început de prelucrare avînd o folosire permanentă și o funcționabilitate multiplă de zdrobit, străpuns, tăiat, răzuit sau riciit <sup>4</sup>. Este de reținut că în nivelul cu resturi de oase de la Grăunceanu — Bugiulești nu s-au găsit unelte de piatră cioplită (fig. 2/1—2).

Interesanta descoperire de la Bugiulești nu reprezintă, se pare, pe teritoriul european un caz izolat. Astfel, într-unul din nivelurile stațiunii Sinzelles (Franța) cu o faună datată în faza recentă a „villafranchianului” (circa 1000000 ani) s-au găsit resturi osteologice (fără unelte

<sup>3</sup> P. M. Samson, *Les équidés fossiles de Roumanie (Pliocène moyen — Pléistocène supérieur)* în *Geologica Romana*, 14, 1975, Roma, 1976.

<sup>4</sup> C. S. Nicolăescu-Plopșor și Dardu Nicolăescu-Plopșor, *Dacia*, N. S., 7, 1963, p. 9—25; idem, în *Omăgiu lui P. Constantinescu-Iași*, București, 1965, p. 35—36; Alexandra Bolomey, în *Dicționar de istorie veche a României* (sub redacția D. M. Pippidi), București, 1976, p. 115.

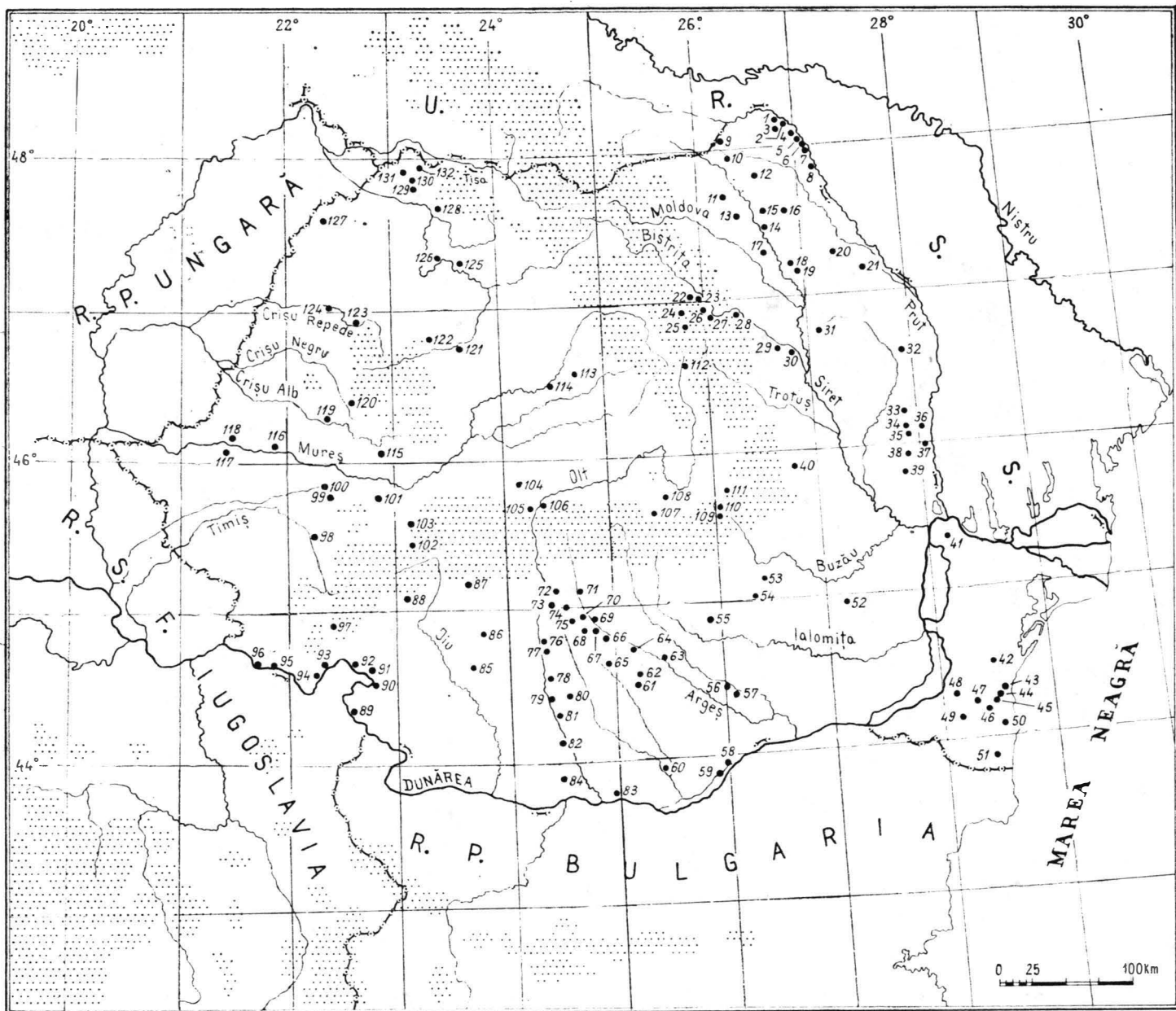


Fig. 1. Harta descoperirilor paleolitice, epipaleolitice, mezolitice și ale celor aparținând culturii Schela Cladovei: 1 Cotu Miculinți (gravet.); 2 Crasnaleuca (gravet.); 3 Ghireni (gravet.; tarden.); 4 Mitoc („Malu Galben”; „Pirul lui Istrate”; Valea Izvorului; Valea lui Stan) (pal. inf.; muster.; aurign.; gravet.); 5 Manoleasa—Prut (gravet.); 6 Sadoveni (aurign.); Ripiceni — Izvor (pal. inf.; muster.; aurign.; gravet.; tarden.); 7 Ripiceni—Valea Badelui (gravet.); Stinca—Ripiceni (aurign.; gravet.); 8 Ștefănești (gravet.); 9 Hillșeu — Horia (gravet.); 10 Dorohoi—Stracova (Strachina) (gravet.); 11 Suceava — „Cîmpu Ciorii” (aurign.); 12 Stîncești (gravet.); 13 Udești (gravet.); 14 Dolhasca (gravet.); 15 Icușeni (tarden.); 16 Flămînzii (gravet.); 17 Topile — Valea Seacă (gravet.); 18 Moveni — Heleșteni (gravet.); 19 Hăbășești (gravet.); 20 Erbiceni (tarden.); 21 Valea Lupului — Iași (pal. inf.); 22 Bistricioara (aurign.; gravet.); 23 Ceahlău (Bofu, Podiș, Dițu, Cetățica) (aurign.; gravet.); 24 Ceahlău—Scaune (swider.); 25 Bîcaz Chei—Bardosu (swider.); 26 Izvoru Alb—Bîcaz (gravet.); 27 Bîcaz—Ciungii (gravet.); 28 Piatra Neamț — „Poiana Ciresului” (gravet.); 29 Buda (gravet.); 30 Lespezi (gravet.); 31 Valea Ursului (gravet.); 32 Curteni — Oltenești (gravet.); 33 Mălușteni (I—V) (gravet.); 34 Berești — Dealul Taberei” (gravet.; tarden.); 35 Berești — Meria (Pleșa; Puricani) (gravet.); 36 Cavadinesti (gravet.); 37 Suceveni (gravet.); 38 Băneasa (tarden.); 39 Moscu — Tirgu Bujor (gravet.); 40 Birsești (aurign.); 41 Garvăn (tarden.); 42 Tirgoșor (peșterile: Chela — La Izvor, Bursucilor, La Adam și așezarea, „La Grădina”) (muster.; aurign.; tarden.); 43 Mamaia Sat (muster.); 44 Peninsula — Lumina (muster.); 45 Ovidiu — Nazarec (muster.); 46 Poarta Albă (muster.); 47 Castelu (muster.); 48 Saligni—Făclă (muster.); 49 Peștera (muster.); 50 Straja—Cumpăna (tarden.); 51 Albești (tarden.); 52 Largu (tarden.); 53 Lăpoș (aurign.; tarden.); 54 Vadu Săpat — Fîntinele (gravet.); 55 Tirgoșoru Vechi (aurign.); 56 București (muster.; aurign.); 57 Cernica (aurign.); 58 Giurgiu — „Malu Roșu” (pal. inf.; aurign.); 59 Slobozia (aurign.); 60 Alexandria — Poroschia (Valea Vedei) (pal. inf. ?; muster.; aurign.); 61 Negrași (Valea Dimbovitului) (pal. inf.; muster.); 62 Leșile — Teiu (Valea Muzacului) (pal. inf.); 63 Ionești — Petrești — Găești (Valea Argeșului) (pal. inf.); 64 Căteasca (Valea Argeșului) (pal. inf.); 65 Șerboeni—Buzoști (Valea Teleormanului) (pal. inf.); 66 Pitești (Valea Argeșului) (pal. inf.; muster.); 67 Bascov (Valea Bascovului) (pal. inf.); 68 Drăganu (Valea Bascovului) (pal. inf.); 69 Budeasa (Valea Argeșului) (pal. inf.); 70 Merișani (Valea Argeșului) (pal. inf.); 71 Băiculești (Valea Argeșului) (pal. inf.); 72 Poenarii de Argeș

(Valea Topologului) (pal. inf.); 73 Milcoiu (Valea Topologului) (pal. inf.); 74 Morărești (Valea Vedei) (pal. inf.); 75 Cotmeana (Valea Cotmelei) (pal. inf.); 76 Olanu—Drăgoești (Valea Oltului) (pal. inf.); 77 Dobroteasa (Valea Cunga) (pal. inf.); 78 Comănița—Teslui (Văile Comănița și Teslui) (pal. inf.); 79 Slatina (Valea Oltului și Mulerii) (pal. inf.; muster.; aurign.); 80 Valea Mare — Brebeni (Valea Drîjovului) (pal. inf.; muster.); 81 Milcov—Ipotești (văile Milcov, Oboga, Olt) (pal. inf.); 82 Farcașele (văile Olt și Teslui) (pal. inf.); 83 Ciuperceni (aurign.); 84 Vădastra (aurign.); 85 Amărăști—Fărcaș (pal. inf.); 86 Bugiulești—Tetolu (pal. inf.); 87 Bala de Fier (muster.; aurign.); 88 Boroșteni (muster.; aurign.); 89 Ostrovu Mare—Gogoșu (cult. Schela Cladovei); 90 Ostrovu Corbului (cult. Schela Cladovei); 91 Schela Cladovei—Drobeta-Turnu Severin (cult. Schela Cladovei); 92 Ostrovu Banului — Gura Văii (azil.; cult. Schela Cladovei); 93 Ogradena (Icoana, Răzvrata) (azil.; cult. Schela Cladovei); 94 Dubova (peșterile Climente I—II, Veterani, adăpost Cuina Turcului și așezarea „Veterani-terasă”) (muster.; gravet.; azil.; cult. Schela Cladovei); 95 Gornea-Sichevița (muster.; aurign.); 96 Alibeg-Pescari (cult. Schela Cladovei); 97 Băile Herculane (muster.; aurign.; azil.); 98 Tincova (aurign.); 99 Românești—Dumbrăvița (aurign.; gravet.); 100 Coșava (aurign.; gravet.); 101 Nandru (peșterile Curata și Spurcata (muster.); 102 Ohaba Ponor (muster.; aurign.); 103 Cioclovina—Boșorod (muster.; aurign.); 104 Ocna Sibiului (muster.); 105 Tălmăciu (pal. inf.; muster.); 106 Racovița (pal. inf.); 107 Peștera—Moleciu (peșterile Mare, Mică, Valea Coacăzei) (muster.; aurign.; gravet.); 108 Gura Cheii — Rîșnov (muster.; aurign.; gravet.); 109 Gilma — Valea Brădetului (tarden.); 110 Cremenca — Sita Buzăului (aurign.; gravet.; tarden.); 111 Costanda—Lădăuți (tarden.); 112 Sîndomic (pal. inf.); 113 Sînghirîța — Gălățeni (muster.); 114 Morești—Ungheni (gravet.); 115 Crăciunești—Băița (peșterile Gura de Jos, Balogu) (muster.; aurign.); 116 Conop (aurign.; gravet.); 117 Zăbrani (muster.; aurign.; gravet.); 118 Cladova—Păuliș (muster.); 119 Iosășel (muster.; aurign.); 120 Sighistel—Cîmpeni (peșteră) (muster.; aurign.); 121 Cluj-Napoca (muster.); 122 Căpușu Mic (pal. inf. ?); 123 Lorău (peștera Boiului) (muster.); 124 Igrîța — Peștere (muster.; aurign.); 125 Ileanda—Peril Vadului (muster.; gravet.); 126 Ciuculat (pal. sup.); 127 Ciamești (tarden.); 128 Bușag (muster.; aurign.; gravet.); 129 Remetea Oașului (muster.; gravet.); 130 Călinești—Oaș (aurign.; gravet.); 131 Turulung (gravet.) 132 Boinești—Bixad (muster.; aurign.; gravet.).



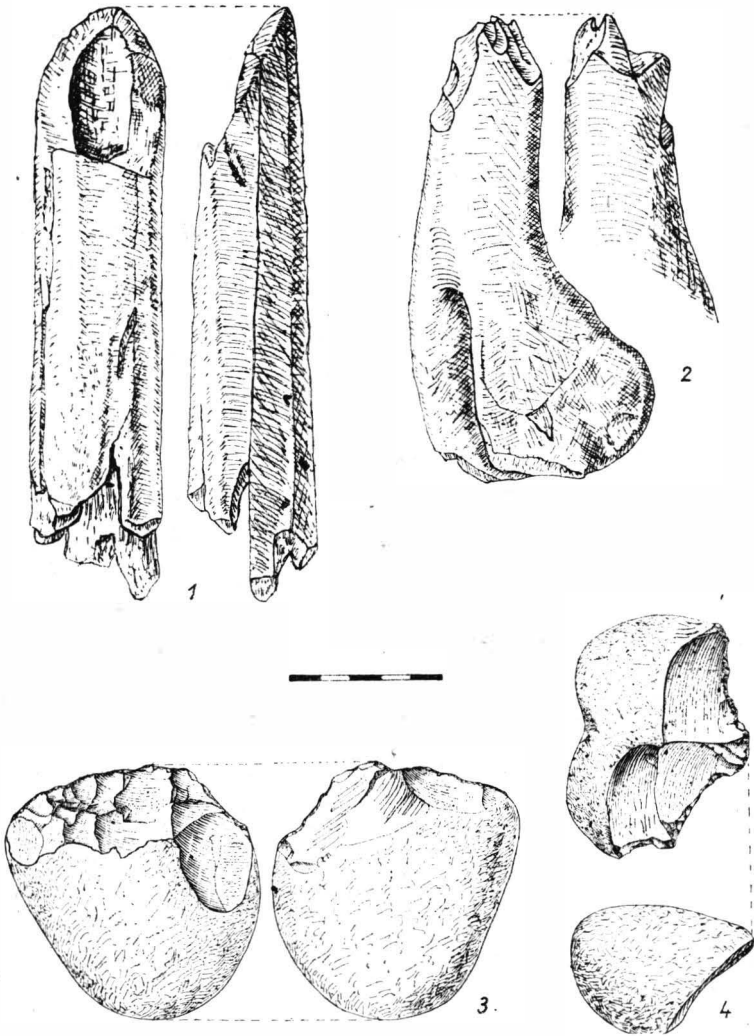


Fig. 2. Unelte de os și silex din paleoliticul inferior. Bugiulești:  
1, 2 unelte de os; Valea Oltului—Fărcașele: 3—4 cioplitoare  
(bifacial și unifacial).

de piatră) care după dispoziția lor, a fracturilor, deseori uniforme, și a urmelor de striuri par a sugera o intervenție umană<sup>5</sup>.

Cele mai vechi unelte de piatră descoperite în țara noastră au fost găsite în partea de vest-nord-vest a Munteniei mai precis, în regiunea cuprinsă între Olt și Argeș, care corespunde cu Piemontul sau Platforma Cotmenei, și cu partea de nord mai înaltă a cimpiei. Astfel, din depunerile secundare de aluviuni recente ale văilor mai mari sau mai mici, cum ar fi

<sup>5</sup> Henri Delporte, în *La Préhistoire française*, I, 2, Paris, 1976, p. 803; Jean Bouchud, în *La Préhistoire française*, I, 1, Paris, 1976, p. 689.

de pildă cea a râului Argeș (cursul mijlociu — zona Pitești) și a afluenților săi direcți sau indirecti, Bascov, Mozac, Dîmbovnic, sau a râului Vedea și a afluentului său Cotmeana<sup>6</sup>, precum și cea a Oltului (cursul mijlociu și inferior zona Slatina și Fărcașele)<sup>7</sup> și a afluenților săi, Topolog, Teslui, Dirjov<sup>8</sup> (unde s-au găsit primele unelte) etc., s-au cules până în prezent aproximativ 1000 de piese. Este interesant de reținut că în aceleași zone în care s-au găsit obiectele de piatră cu evidente urme de prelucrare, s-au descoperit și unele resturi de faună fosilă cum ar fi cele de elefant sudic (*Archidiskodon meridionalis*) și rinocer etrusc (*Dicerorhinus etruscus*).

Unelte cuprind câteva sute de piese lucrate pe bolovănași mai mici sau mai mari de rîu rulați (galete), în marea lor majoritate de silex și numai cîteva de cuarț-cuarțit. Aceștia erau ciopliți de obicei la un capăt, ori lateral fie numai pe o față (cioplitoare unifaciale — *choppers*), fie pe ambele fețe (cioplitoare bifaciale — *chopping tools*). Cioplitoarele și alte forme, cum ar fi poliedrele sau discoidele, aveau un tăiș, fie îngust, fie larg și sinuos. Tot din aceleași depozite remaniate s-au recoltat și numeroase așchii de silex (unele folosite ca racloare) cioplite în diferite tehnici cum ar fi cea zisă clactoniană sau „bloc contra bloc” (ori pe „nicovală”), care permitea detașarea așchiilor, în general groase, sau prin cea denumită levallois, care constă din prepararea deosebită a suprafeței nucleului, așa fel încît să se obțină, prin lovire, așchii de formă predeterminată. Este de altfel cunoscut că această din urmă tehnică de cioplire a reprezentat un pas înainte în dezvoltarea prelucrării pietrei, ea fiind inventată de *Homo erectus*<sup>9</sup>.

Tot din aceleași depuneri (cum ar fi cele ale văilor Argeșului, Bascovului, Mozacului, Cotmenei, Oltului, Dirjovului, Obogăi etc.) s-au cules și un număr relativ mic (circa 35) de piese bifaciale (de tip triedric, ovalar, migdaloid, discoidal, triunghiular etc.) care tipologic se înscriu în formele tipice culturilor abbevilliene și acheulene<sup>10</sup>. Dintre toate aceste piese demne de amintit sînt cele de tip triedric (formă abbevilliană) sau migdaloid găsite pe Valea Dirjovului, ori cea de tip triunghiular prelung (tip *lagéniforme*) de stil acheulean culeasă din prundișurile văii Oboga (sat Ipoțești, jud. Olt).

Studiul tipologic, ca și cel morfologic (privind gradul de patină, lustru și rulare mai mult sau mai puțin accentuat) al pieselor descoperite pe pămîntul țării noastre ne îndreptățește să afirmăm că aceste unelte

<sup>6</sup> Paul I. Dicu, SCIVA, 30, 1979, 4, p. 575—586; Ion Nania, SCIV, 23, 1972, 2, p. 235—244; idem, Studia Valachica, Tîrgoviște, 1970, p. 73—77.

<sup>7</sup> Marin Nica, Rev. Muz., 7, 1970, 5, p. 430—433.

<sup>8</sup> C. S. Nicolăescu-Plopșor și Ion N. Moroșan, Dacia, N. S., 3, 1959, p. 17—33.

<sup>9</sup> Tehnica levallois a fost inventată în perioada corespunzătoare interglaciarului Mindel-Riss, cu aproximativ 350 000—300 000 ani în urmă.

<sup>10</sup> Cele mai vechi piese bifaciale descoperite pe teritoriul Europei (la Abbeville) au o vechime de circa 700 000—650 000 ani (perioadă corespunzătoare interglaciarului Günz-Mindel). În schimb, piesele bifaciale care caracterizează cultura acheuleană apar pe teritoriul european într-o perioadă ceva mai tîrzie (corespunzătoare glaciațiunii Mindel, cuprinsă între 650 000—350 000 ani), această cultură dăinuind și în intervalul de timp (de la 300 000 la 120 000 ani) în care s-a desfășurat glaciațiunea Riss (vezi Henri de Lumley, *op. cit.*, p. 5—21). În ceea ce privește tipologia uneltelor paleoliticului inferior (cioplitoare, protobifaciale etc.), cunoscute și sub denumirea de unelte de tip olduvaian, vezi M. D. Leakey, *Olduvai Gorge*, vol. 3, Cambridge, 1961; P. Biberson, *Galets aménagés du Maghreb et du Sahara*, în *Fiches typologiques africaines*, Paris, 1967.



aparțin diverselor culturi ale paleoliticului inferior cum ar fi cultura galețelor prelucrate (cunoscută și sub denumirea de *cultura de prund* sau *Pebble Culture*), cultura abbevilliană, acheuleană, și cea premusteriană (fig. 2/3—4; 3/1—6).

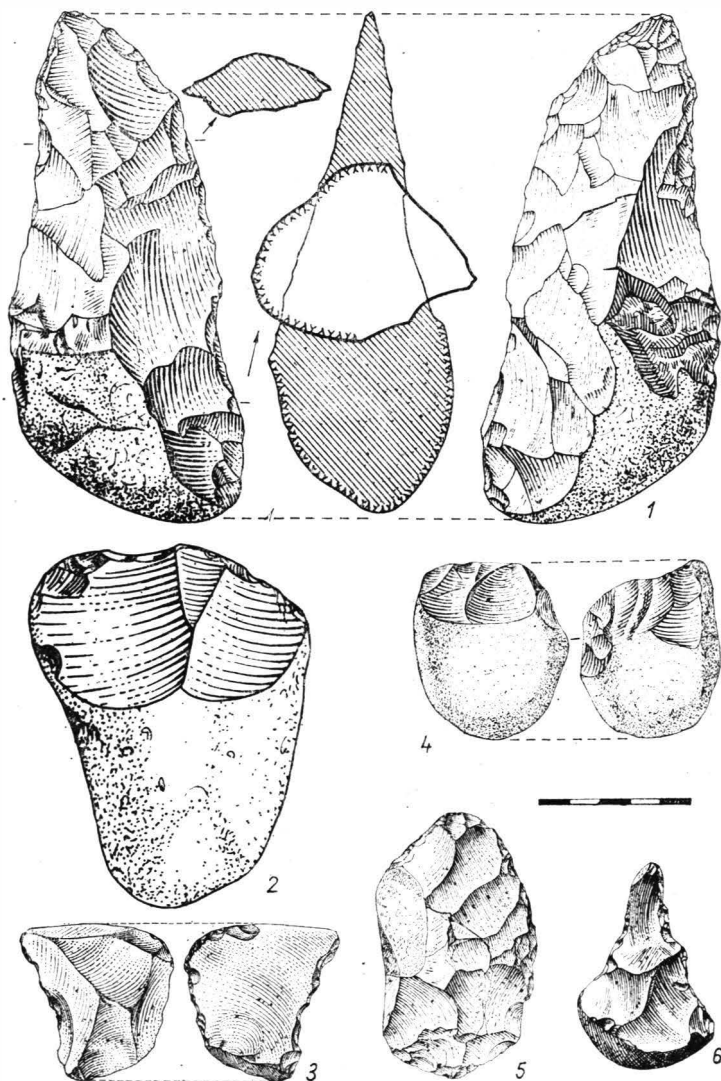


Fig. 3. Unelte și arme de silex din paleoliticul inferior. Valca Oboga — Ipotesti (1); Valea Argeșului — Băiculești și Pitești (2, 4); Valea Dirjovului (3, 5, 6); 1, 5, 6 piese bifaciale de stil abbevillian și acheulean; 2, 4 cioplitoare (unifacial și bifacial); 3 așchie Levallois.

Ținând seama de aceasta, nu este exclus ca diferitele culturi care au evoluat pe teritoriul României — îndeosebi cele identificate pe țărmurile existente prin retragerea treptată, spre est, a Lacului Cîmpiei Române —

începînd cu așa-numita *cultură de prund* și sfîrșind cu cea premusteriană (cu unelte pe așchii, unele din ele cioplite în tehnică levallois) să fi dăinuit în tot pleistocenul mijlociu pînă la începutul pleistocenului superior, mai exact pînă la începutul glaciațiunii Würm. Este foarte posibil ca premusterianul de la noi — cum ar fi cel identificat în primul nivel situat la limita superioară a prundișurilor) de la Ripiceni-Izvor (jud. Botoșani) — să se fi prelungit pînă spre 80000—70000 ani, vreme în care pe pămîntul țării noastre apar primele locuiri musteriene.

De asemenea, amintim că pe teritoriul României s-au mai găsit și alte cîteva piese care tipologic ar putea fi atribuite paleoliticului inferior (foarte posibil final). Este vorba de descoperiri mai vechi, cum ar fi cele de la Căpușu Mic (jud. Cluj)<sup>11</sup>, Mitoc — Malu Galben (jud. Botoșani)<sup>12</sup>, Valea Lupului — Iași<sup>13</sup>, Giurgiu — Malu Roșu (jud. Ilfov) și altele. Mai recent la Amărăști — Fărcaș (jud. Dolj) s-au găsit cîteva piese de cuarțit în asociere cu resturi osoase de *Mammuthus trogontherii*<sup>14</sup>.

Ținînd seama de poziția stratigrafică a pieselor arheologice găsite la noi, este necesar să se releve faptul că pînă acum nu au apărut în aceeași depunere de locuire unelte de os asociate cu unelte de piatră<sup>15</sup>.

În sfîrșit, este de reținut că pînă în prezent nu au fost descoperite în spațiul țării noastre resturi scheletice ale hominizilor care au făurit diferitele tipuri de unelte de os și piatră atribuite paleoliticului inferior.

*Paleoliticul mijlociu* este perioada care se desfășoară la începutul pleistocenului superior înscriindu-se în cadrul cronologiei europene între aproximativ 120000 și 35000 ani.

Reprezentînd o perioadă mult mai mică de timp în comparație cu cea precedentă, ea corespunde integlarului Riss — Würm și Würmului vechi.

Paleoliticul mijlociu se caracterizează prin individualizarea a numeroase grupuri musteriene, la formarea cărora tradițiile culturale locale au jucat roluri diferite<sup>16</sup>. Aceste grupuri de vînători musterieni ocupau

<sup>11</sup> Henri Breull, Buletinul Societății de științe din Cluj, 2, 1925, p. 193—195; Mal recent s-au descoperit în zona Oltului la Racovița și Tălmaciu (jud. Sibiu) cîteva piese de sillex care tipologic ar putea aparține paleoliticului inferior (vezi Iuliu Paul, SCIV, 24, 1973, 1, p. 127—129; Paul I. Dicu, 30, 1979, 4, p. 587—588). Aceste piese (cioplitoare, așchii) s-au găsit tot în depunerii remanente.

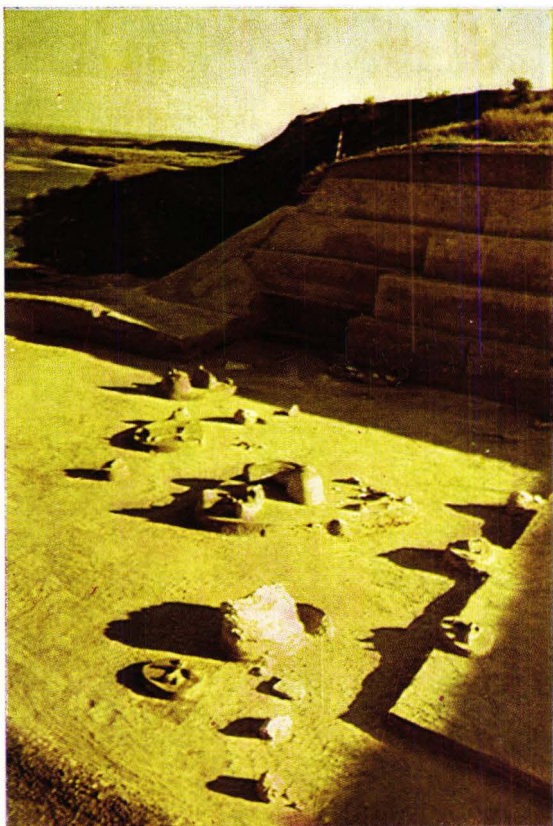
<sup>12</sup> C. S. Nicolăescu-Plopșor, Materiale, 6, 1959, p. 14—16.

<sup>13</sup> *Ibidem*, 3, 1957, p. 285—288.

<sup>14</sup> Această descoperire aparține paleontologului Ion Firu căruia îi mulțumim pentru datele oferite, precum și pentru materialul litic dat nouă spre studiu.

<sup>15</sup> Descoperirile efectuate în ultima vreme în Europa au dovedit această asociere de piese (piatră și os cioplit prin percuție directă). În acest sens am putea menționa obiectele găsite în peștera Vallonet (Franța) datate între 950000—900000 ani), precum și cele aflate în așezările în aer liber la Přeletice (R. S. Cehoslovacă), cariera Hélin (Belgia) și Sandalja I (R. S. F. Iugoslavia) (vezi Henri de Lumley, *op. cit.*, I, 2, p. 765—770; Georg A. Cubuk, Colloque VIII<sup>e</sup>—IX<sup>e</sup> Congrès des sciences préhistoriques et protohistoriques, Nice, 1976, p. 124—151; Jan Fridrich, Colloque VIII<sup>e</sup>—IX<sup>e</sup>, p. 8—23; M. Malez, Colloque VIII<sup>e</sup>—IX<sup>e</sup>, p. 104—123).

<sup>16</sup> Ca și în perioada precedentă, în paleoliticul mijlociu economia era bazată îndeosebi pe vînătoare. Pe lângă animalele mari sau mici se vîneau acum și păsările. Se prefera uneori o anumită specie, cum ar fi mamutul sau ursul de peșteră. Este perioada în care se dezvoltă vînătoarea în grup și se perfecționează tehnica de vînătoare. La cele deja cunoscute de *Homo erectus* (cum ar fi gropile-curse și folosirea ghioagei, măciucii, sulitei) se adaugă altele noi legate de descoperirea armei de aruncat și a plasei de vînătoare.



a



b

Fig. 4. Ripiceni-Izvor. Vederi parțiale ale suprafeței II cu diferite complexe descoperite în nivelurile musteriene: a complexe din nivelurile inferioare; b complexe din nivelurile superioare.

în general teritoriul de vânătoare probabil bine delimitate și în cadrul căror s-au dezvoltat paralel milenii în șir. Uneltele de piatră sînt foarte diverse (racloare de tipuri diferite, vîrfuri și piese bifaciale, piese denticulate sau cu scobitură etc.); pe lângă acestea se întîlnesc și unele unelte de os<sup>17</sup>.

Pe teritoriul României, paleoliticul mijlociu pare să-și fi încheiat evoluția sa în jur de 30000 ani (sau poate între 32000 și 30000 ani).

S-au descoperit numeroase așezări musteriene atît în peșteri, cît și în aer liber (fig. 4).

În unele regiuni geografice ale țării s-au putut identifica mai multe grupe regionale. Astfel, una din grupe (zisă de tip „Charentien”) este reprezentată de locuirile musteriene din peșterile Carpaților Meridionali, cum ar fi peștera Muierilor de la Baia de Fier (jud. Gorj)<sup>18</sup>, peștera Bordu Mare de la Ohaba Ponor<sup>19</sup>, sau peșterile de la Nandru (aflate în jud. Hunedoara)<sup>20</sup>, care conțin un material litic (racloare de diverse tipuri, așchii cu scobitură și denticulate etc.) lucrat în bună parte din bulgăriși (galete) mai mari sau mai mici de cuarț-cuarțit. Piese bifaciale apar în unele din aceste locuri, într-un număr foarte redus (fig. 5/4, 6, 8—14).

O altă grupă (numită musterian „tipic”), în care tehnica levallois era destul de frecvent folosită, a fost identificată în nordul Transilvaniei, în așezările de la Boinești—Bixad și Remetea — Somoș I—II (jud. Satu Mare), în cea din urmă stațiune descoperindu-se și cîteva forme bifaciale<sup>21</sup>.

Pe teritoriul Dobrogei s-au putut distinge două grupe. Una, aparținînd musterianului zis „denticulat” (cu unele piese bifaciale), a fost sesizată atît în așezările în aer liber din apropierea litoralului Mării Negre (Mamaia-sat, Peninsula, Ovidiu — Nazarcea), cît și în cele din zona centrală (Saligni — Faclia, Peștera jud. Constanța). O altă grupă atribuită musterianului „tipic” de debitaaj levallois (fără forme bifaciale) a fost identificată în așezarea de peșteră de la Cheia — Tirgușor sau în cea în aer liber de la Castelul (ambele în jud. Constanța)<sup>22</sup>.

Pe teritoriul Moldovei, ce face parte din marea arie a musterianului est-european, s-au putut distinge, de asemenea, alte două grupe. De pildă, în marea așezare de la Ripiceni — Izvor — unde s-au înregistrat pe o grosime de peste 5 m șase niveluri de locuire musteriană — s-a sesizat o grupă a musterianului „tipic” de debitaaj levallois (foarte bogat în racloare) în primele trei niveluri și o alta a musterianului de tradiție acheuleană de debitaaj levallois (cu relativ multe piese bifaciale și cu unele unelte, ca

<sup>17</sup> Pentru tipologia paleoliticului mijlociu și grupele caracteristice a se vedea François Bordes, *Typologie du paléolithique ancien et moyen*, I—II, Bordeaux, 1961; Henri de Lumley, *Le paléolithique inférieur et moyen du Midi Méditerranéen dans son cadre géologique*, (In *V<sup>e</sup> supplément à Gallia Préhistoire*, I—II, Paris, 1969 și 1971).

<sup>18</sup> C. S. Nicolăescu-Plopșor și colab., *Materiale*, 3, 1957, p. 13—26; În ceea ce privește considerațiile privind paleoclimatul pleistocenului superior din România, vezi Marin Cîrciumaru, *Mediul geografic în pleistocenul superior și culturile paleolitice din România*, București, 1980, p. 45—248.

<sup>19</sup> C. S. Nicolăescu-Plopșor și colab., op. cit., p. 41—49; Márton Ročka, Kőzlemények, 3, 1943, 1, p. 47—61.

<sup>20</sup> C. S. Nicolăescu-Plopșor, Al. Păunescu și Alexandra Bolomey, *Materiale*, 3, 1957, p. 29—40; C. S. Nicolăescu-Plopșor și Al. Păunescu, *Materiale*, 5, 1959, p. 22—29.

<sup>21</sup> Maria Bitiri, *Paleoliticul în Țara Oașului (studiu arheologic)*, București, 1972.

<sup>22</sup> Al. Păunescu, Florea Mogoșanu și M. Cîrciumaru, *Pontica*, 5, 1972, p. 11—28; Marin Cîrciumaru și Al. Păunescu, *SCIVA*, 27, 1976, 3, p. 331—345.

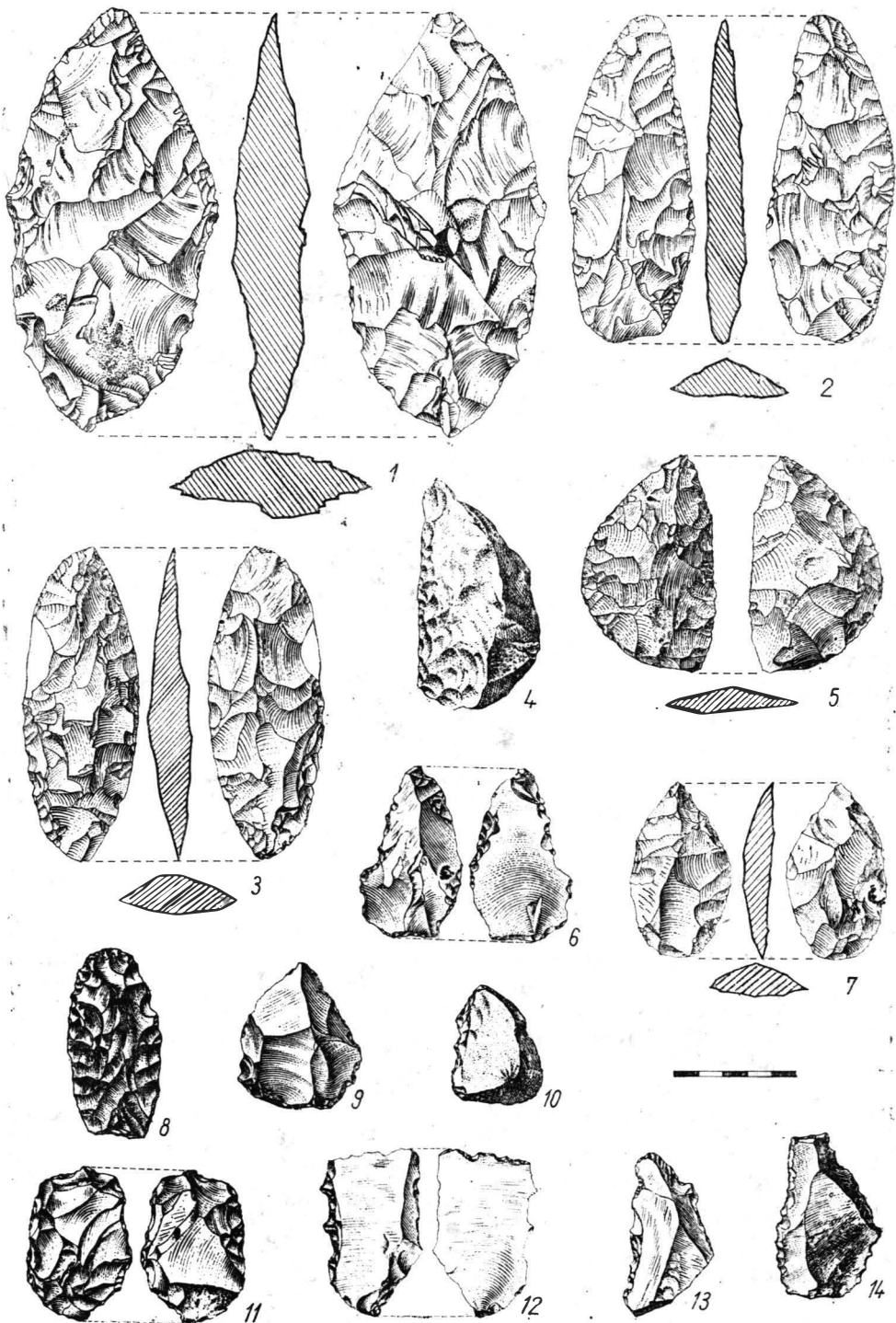


Fig. 5. Uelte și arme de silix și cuarțit din musterii Ripiceni—Izvor (1—3, 5, 7); Baia de Fier (4, 9, 11, 13, 14); Ohaba Ponor: 6; Nandru — peșterile „Spurcată” (8) și „Curată” (12); 1—3, 7, 8, 11 piese bifaciale; 4 racloar simplu drept; 5 racloar bifacial; 6, 10, 12—14 piese denticulate; 9 așchie Levallois retușată.

gratoare, burine, caracteristice grupei paleoliticului superior) în nivelurile 4 și 5 (fig. 5/1—3, 5, 7). Aceste din urmă niveluri au oferit pe lângă un abundent material litic numeroase complexe de locuire ce constau din vetre de foc, resturi faunistice, aglomerări cu pietre de calcar și ateliere de prelucrare a uneltelor. Este necesar să se relevé splendidele unelte și arme (racloare sau vîrfuri de suliță etc.) care reprezintă, fără îndoială, apogeul tehnicii de prelucrare a silexului, îndeminare la care a ajuns marea colectivitate de paleantropi de la Ripiceni — Izvor<sup>23</sup>. Pentru unele vetre ale acestor complexe de locuire dispunem de date absolute obținute recent de la laboratorul din Groningen.

Astfel, trei vetre situate spre partea inferioară a nivelului 4 au fost datate la :  $42\ 820 \pm \frac{1300}{1100}$  ;  $41\ 820 \pm \frac{1100}{1000}$  și  $40\ 520 \pm \frac{1300}{1100}$  ani î.e.n., iar a patra aflată spre limita superioară a nivelului 4 și spre cea inferioară a nivelului 5 (în marginea sudică a complexului de locuire) la  $38220 \pm \frac{1100}{1000}$  ani î.e.n.

Printre aceste complexe de locuire demne de menționat sînt și cele cîteva adăposturi de formă ușor arcuită, cvazirectilinie sau ovală ce proiectau omul de vînturile aspre ce băteau de la est — nord-est.

Structura „pereților” a unui asemenea adăpost oval a cărui înălțime putea atinge circa 2 m. consta din oase mari, fildeși de mamut și crengi groase de pinete, fixate la bază cu pietre de calcar și pămînt, peste care se așterneau pieile de animale. În interiorul acestui adăpost oval s-au găsit urmele unei vetre de foc, resturi menajere (oase sparte) și numeroase piese de silex atipice (deșeuri de la cioplire) care atestă desigur existența unor mici ateliere de prelucrare. Adăposturi asemănătoare celor de la Ripiceni — Izvor s-au găsit și în alte așezări musteriene cum ar fi cele de la Molodova I și V aflate pe cursul mijlociu al Nistrului (U.R.S.S.)<sup>24</sup>.

De asemenea este interesant de reținut că nu numai așezările în aer liber, dar și unele peșteri au fost intens locuite în această vreme. De pildă, în peștera Bordu Mare de la Ohaba Ponor<sup>25</sup> sau în peștera Curată de la Nandru s-au descoperit mai multe niveluri de locuire musteriene unele din ele păstrînd resturi de vetre de foc.

Dintre acestea atrage atenția vatra de la Ohaba Ponor, clădită din lespezi de piatră, formată din două „ochiuri” rotunde alăturate, cu marginile ridiccate, în interiorul cărora s-au găsit oase mărunte arse, cenușă și cărbune. Pentru diversele comunități de paleantropi care au locuit atît în peșteri, cît și în aer liber vînătoarea a jucat un rol preponderent. Unele din aceste colectivități vînau mai ales un anumit animal care era probabil mai numeros în zona teritoriului lor de vînătoare.

În acest sens, este de remarcat că, musterienii din peștera Muierilor de la Baia de Fier, vînau în special ursul de peșteră, cei din peștera Bordu Mare de la Ohaba Ponor, calul, iar cei de la Ripiceni — Izvor, mamutul. Se pare că pentru acest animal colectivitățile de paleantropi din ultima

<sup>23</sup> Al. Păunescu, Dacia, N. S., 9, 1963, p. 5—31; Al. Păunescu, Ana Conca, Marin Cărciumaru, Venera Codarcea, Alexandru V. Grossu, Radu Popovici, SCIVA, 27, 1976, 1, p. 5—21.

<sup>24</sup> Al. Păunescu, SCIVA, 29, 1978, 3, p. 317—333.

<sup>25</sup> C. S. Nicolăescu-Ploșor, SCIV, 7, 1956, 1—2, p. 7—39.

ășezare, au avut un adevărat cult, dovadă fiind unele complexe cu caracter ritual-magic.

Dacă resturile de cultură materială (obiecte de piatră, resturi faunistice) lăsate de diversele grupe musteriene care au locuit pe pământul țării noastre sînt destul de numeroase, în schimb, cele osteologice umane păstrate sînt extrem de rare. Pînă în prezent se cunosc doar cele trei falange de la membrul inferior descoperite, cu ani în urmă în peștera Bordu Mare de la Ohaba Ponor, atribuite omului de Neandertal<sup>26</sup>.

*Paleoliticul superior* este perioada care s-a desfășurat spre sfîrșitul pleistocenului superior, în Würmul mijlociu și recent, înscriindu-se în cadrul cronologiei europene între aproximativ 35000—10000 i.e.n.

În această vreme apar noi culturi cu un bogat și variat inventar litic, în bună parte lamelar, obținut prin diverse tehnici de cioplire (cum ar fi cea a percuției indirecte) și cu un numeros și divers material de os, corn, fildeș, prelucrat prin tăiere, șlefuire și perforare. Economia purtătorilor acestor culturi era bazată, ca și în perioadele precedente, pe vînătoare, pescuit și cules<sup>27</sup>.

Pe teritoriul României paleoliticul superior este reprezentat doar prin două culturi, cea aurignaciană și cea gravetiană-orientală în evoluția cărora s-au putut sesiza stratigrafic mai multe etape de dezvoltare.

Aurignacianul de pe pământul țării noastre pare să fi avut o evoluție mai lungă. Începuturile acestei culturi ar putea fi plasate, așa cum s-a arătat pe la 30000 ani, iar sfîrșitul ei pare a se situa în Moldova între aproximativ 25000—20000 ani, nefiind exclus ca în unele zone, cum ar fi Muntenia, Oltenia și chiar Banatul, aurignacianul să fi dăinuit și mai mult.

De pildă, în Banat<sup>28</sup> influențele sud-vestice sau central-europene ale culturii gravetiene s-au manifestat într-o etapă mai tîrzie a acestei culturi, așa cum o demonstrează materialele din peștera Climente I (zona Porților de Fier)<sup>29</sup>. Este de menționat faptul că în Oltenia și Muntenia (cu excepția părții de nord-est a acesteia) nu au fost descoperite pînă în prezent așezări gravetiene. Printre cele mai interesante locuiri aurignaciene în aer liber din aceste regiuni amintim pe cele de la Vădastra (jud. Olt)<sup>30</sup> Ciuperceni (jud. Teleorman), Giurgiu — Malu Roșu, Cernica (jud. Ilfov)<sup>31</sup> și Lapoș (jud. Prahova)<sup>32</sup>. Unele dintre ele ar putea constitui dovezi în privința persistenței aurignacianului pînă în Würmul recent.

<sup>26</sup> I. Gaal, *Közlemények*, 3, 1943, 1, p. 1—46.

<sup>27</sup> Este îndeobște cunoscut faptul că în afara diferitelor tehnici de vînătoare cunoscute anterior acum se foloseau pe lingă variate feluri de curse (ca cea cu greutatea), plasa, armele de aruncat, propulsorul și probabil arcul. Pescuitul dobîndește un rol important. Se folosea harponul, iar în etapa de sfîrșit a paleoliticului superior și în epipaleolitic (azilian) se inventează undița, plasa de pescuit și virșa.

<sup>28</sup> Florea Mogoșanu, *Paleoliticul din Banat*, București, 1978.

<sup>29</sup> V. Boroneanț, *Rev. Muz.*, 5, 1968, 6, p. 542—546.

<sup>30</sup> Em. Protopopescu-Pake, Corneliu Mateescu, Al. V. Grossu, *Quartăr*, 20, 1969, p. 139 și 142.

<sup>31</sup> Al. Păunescu, *Evoluția uneltelor și armelor de piatră cioplită descoperite pe teritoriul României*, București, 1970, p. 122—124.

<sup>32</sup> Florea Mogoșanu, *SCIV*, 15, 1964, 3, p. 337—348.

În primele lor etape de dezvoltare, grupurile aurignaciene de la noi, cum ar fi cele de la Ceahlău — Cetățica<sup>33</sup>, Ripiceni — Izvor, Mitoc — Valea Izvorului<sup>34</sup>, își făureau încă unelte care, prin forma și tehnica lor de cioplire, amintesc pe cele musteriene. Astfel în inventarul lor întâlnim pe lângă tipurile cunoscute de racloare, piese cu scobitură sau denticulate (lucrate de obicei pe așchii) și unele forme specifice aurignacianului timpuriu și mijlociu cum sînt gratoarele carenate. În asociere cu acestea apar și unele piese bifaciale (fig. 6/1—5, 7, 8, 10).

În ceea ce privește cronologia acestor locuri pînă în prezent nu dispunem decît de o singură datare pe bază de C<sub>14</sub>. Ea se referă la o vatră de foc din nivelul aurignacian de la Ripiceni — Izvor care indică cifra de 26 470 ± 700 ani î.e.n.

Spre deosebire de așezările în aer liber locuirile aurignaciene din peșteri, cum ar fi cele de la Baia de Fier, Boroșteni-peștera Cioarei (jud. Gorj)<sup>35</sup>, Ohaba Ponor, Gura Cheii — Rîșnov, Peștera (com. Moieciu, jud. Brașov)<sup>36</sup>, Cioclovina (com. Boșorod, jud. Hunedoara)<sup>37</sup>, peștera „La Adam”<sup>38</sup>, Cheia și peștera Bursucilor<sup>39</sup> (com. Tîrgușor, jud. Constanța) sînt relativ sărace în material, ceea ce dovedește că ele au fost de mai scurtă sau foarte scurtă durată.

În ceea ce privește cultura gravetian-orientală, care succede celei aurignaciene, se poate afirma, pe baza datelor de care dispunem, că ea a persistat pînă către sfîrșitul paleoliticului, supraviețuind probabil în unele regiuni poate chiar pînă spre începuturile holocenului. Este deci foarte posibil ca gravetianul din Moldova să fi evoluat un timp, paralel cu aurignacianul tardiv din Muntenia.

Dealtfel, pentru unele locuri gravetiene de scurtă durată descoperite în așezările cu mai multe niveluri de vetre, cum ar fi cele de la Lespezi (com. Gîrleni, jud. Bacău)<sup>40</sup>, și Crasnaleuca (com. Cotușca, jud. Botoșani)<sup>41</sup> dispunem de date absolute pe bază de C<sub>14</sub>. Astfel, nivelul IV de la Crasnaleuca (punctul „Lutărie — Staniște”) a fost datat la 17 486 ± 220 ani î.e.n., iar nivelul II de la Lespezi la 15670 ± 320 ani î.e.n.

În ceea ce privește tipologia uneltelor de piatră descoperite în diferite așezări gravetiene de la noi, se poate spune că ea este destul de variată<sup>42</sup>. Pe lângă tipurile cunoscute în aurignacian (gratoare, burine, unelte combinate ca gratoare-burin etc.) apar acum virfurile, lamele și lamelele

<sup>33</sup> C. S. Nicolăescu-Plopșor, Al. Păunescu, Florea Mogoșanu, *Dacia*, N. S., 10, 1966, p. 19—23, 63—71.

<sup>34</sup> Maria Bitiri și Maria Cărciumaru, *SCIVA*, 29, 1978, 4, p. 465—479.

<sup>35</sup> C. S. Nicolăescu-Plopșor și Corneliu N. Mateescu, *SCIV*, 6, 1955, 3—4, p. 395—397.

<sup>36</sup> C. S. Nicolăescu-Plopșor, *Materiale*, 6, 1959, p. 25—29; 7, 1961, p. 15—18.

<sup>37</sup> Marton Roșka, *Cercetări arheologice în Munții Hunedoarei*, II, Cluj, 1923, p. 30—51.

<sup>38</sup> P. Samson, *Etudes sur le Quaternaire dans le monde*, în VIII<sup>e</sup> Congrès INQA, Paris, 1969, Paris, 1971, p. 629—636.

<sup>39</sup> Elena Terzea, *Travaux de l'Institut de spéologie „Emil Racovitză”*, 13, 1974, p. 105—116.

<sup>40</sup> Maria Bitiri și Viorel Căpitanu, *Carpica*, 5, 1972, p. 39—68.

<sup>41</sup> M. Brudiu, *SCIVA*, 31, 1980, 3, p. 425—443.

<sup>42</sup> Studiul tipologic al materialului litic aurignacian și gravetian a fost făcut după lista tipologică a lui Denise de Sonneville-Bordes și J. Perrot, în *Bulletin de la Société préhistorique française*, 51, 1954, p. 327—335; 52, 1955, p. 76—79, 53, 1956, p. 408—412.



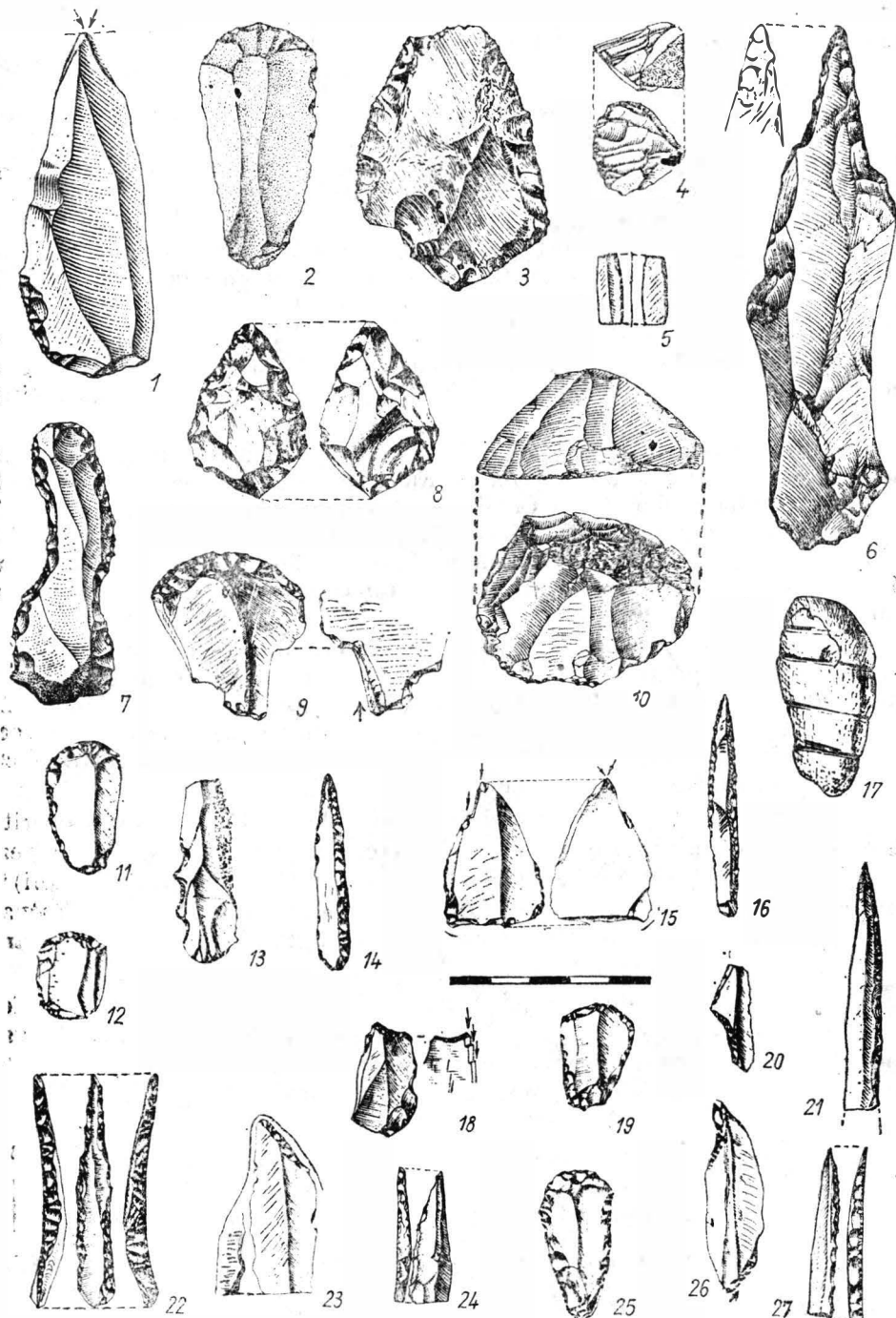


Fig. 6. Piese din paleoliticul superior aparținând culturilor aurignaciană de la: Giurgiu — Malu Roșu (1); Ceahlău—Dirțu (2); Ceahlău—Cetățica, (3, 8); Coșava (7); Tincova (4, 5, 10) și gravetian-orientală de la: Dorohoi—Stracova (6, 17, 21); Ceahlău—Podiș (9, 18, 19, 20, 24—26); Ceahlău—Dirțu (11, 12, 14, 16); Ceahlău—Bofu Mic (13, 22, 23); Bistricioara (15, 27); 1, 15, 18 burine; 2, 4, 10—12, 19, 25 gratoare; 3 racloar dublu; 5 lamelă Dufour; 6, 12, străpungătoare; 8 piesă bifacială; 9 gratoar-burin; 13 piesă denticulată; 14, 16, 21, 24, 27 virfuri de tip „La Gravette”; 17 obiect decorat din grafit; 20 virf tip à cran; 23 piesă cu trunchiere oblică și retușată; 26 străpungător-burin.

teșite abrupt (tip *à dos*), precum și unele piese microlitice (dealtfel destul de rare) de aspect geometric. În etapele de sfârșit ale gravetianului nostru se observă o tendință foarte pronunțată de microlitizare a uneltelor.

Este interesant de reținut că în zona de nord — nord-est a Moldovei au apărut și câteva piese bifaciale cum ar fi cele găsite la Ripiceni — Izvor <sup>43</sup> (fig. 6/6, 9, 11—16, 18—27). De asemenea trebuie să amintim că în afara uneltelor de piatră s-au mai descoperit în nivelurile gravetiene din așezările de la Crasnaleuca și Cotu Miculinți (com. Cotușca, jud. Botoșani) <sup>44</sup>, ambele situate în zona Prutului mijlociu, și unele unelte de os și corn. Astfel, la Crasnaleuca (punctul „Piriul Staniște — secțiunea II) s-au găsit două obiecte: un virf de lance din corn (în secțiune ovală, și cu două caneluri pe ambele fețe) și un metatarsian de cal, perforat în apropierea articulației extremității distale.

În schimb, la Cotu Miculinți (punctul „Gîrla Mare”) s-au identificat chiar unele ateliere de prelucrare a oaselor și coarnelor de reni. Printre uneltele descoperite menționăm: ciocane-tîrnăcop din corn, o lance (prelucrată din virful unui corn), un harpon (realizat dintr-un corn despăcat avînd două perechi de colți și un orificiu rotund spre jumătatea piesei), un așa-zis sceptru perforat din corn, precum și un retușor și un străpungător (fig. 7/1—7).

Este de remarcat că cele mai multe așezări gravetiene se află în aer liber <sup>45</sup>. Peșterile au fost mai puțin locuite în această vreme. Dintre acestea demne de amintit sînt cele de la Stînca — Ripiceni <sup>46</sup>, Gura Cheii Rîșnov <sup>47</sup>, peștera Climente I etc.

În privința tipului, caracterului și poziției așezărilor gravetiene este de relevat că cele mai multe și mai cu seamă cele aparținînd gravetianului final, situate de obicei pe înălțimi (uneori chiar la altitudini din cele mai ridicate dintr-o anumită zonă), sînt locuri temporare, ceea ce demonstrează caracterul sezonier-pendulatoriu al acestor grupuri de vînători.

Locuințele vînătorilor din paleoliticul superior dezvelite în unele așezări de la noi sînt de tipul colîbei. În interiorul lor s-au găsit vetre de foc, resturi menajere (oase sparte) și mici ateliere de prelucrare a uneltelor. În unele așezări din Bazinul Ceahlăului (Dîrțu, Podiș, Bistricioara) <sup>48</sup> s-au descoperit bogate resturi de vetre de foc fie simple, fie amenajate. Dintre acestea din urmă se disting vetre cu gropi mici rotunde sau ovale, pline cu cărbune, cenușă și oase arse, dispuse fie în interiorul vetrei centrale, fie în jurul acesteia, precum și vetre alveolate și căptușite cu pietre.

În ceea ce privește obiectele de artă descoperite pînă acum, ele sînt foarte rare. În afară de obiectul cioplit în gresie găsit cu ani în urmă în așezarea de la Lapoș într-o poziție stratigrafică nesigură, amintim desco-

<sup>43</sup> Vasile Chirica, SCIV, 24, 1973, 1, p. 93—101.

<sup>44</sup> M. Brudiu, SCIVA, 31, 1980, 1, p. 13—22; 3, p. 425—443.

<sup>45</sup> Cele mai numeroase stațiuni au fost descoperite pînă acum în nord — nord-estul Moldovei (vezi N. N. Moroșan, AIGR, 19, București, 1938; Al. Păunescu, P. Șadurschi și V. Chirica, *Repertoriul arheologic al județului Botoșani*, I—II, București, 1976), precum și în centrul și sud-estul aceleiași provincii istorice (vezi M. Brudiu, *Paleoliticul superior și epipaleoliticul din Moldova*, București, 1974).

<sup>46</sup> N. N. Moroșan, *Dacia*, 5—6, 1935—1936, 1938, p. 1—22.

<sup>47</sup> C. S. Nicolăescu-Plopșor, Al. Păunescu și I. Pop, *Materiale*, 8, 1962, p. 113—116.

<sup>48</sup> C. S. Nicolăescu-Plopșor, Al. Păunescu, Florea Mogoșanu, *Dacia*, N. S., 10, 1966, p. 5—116.

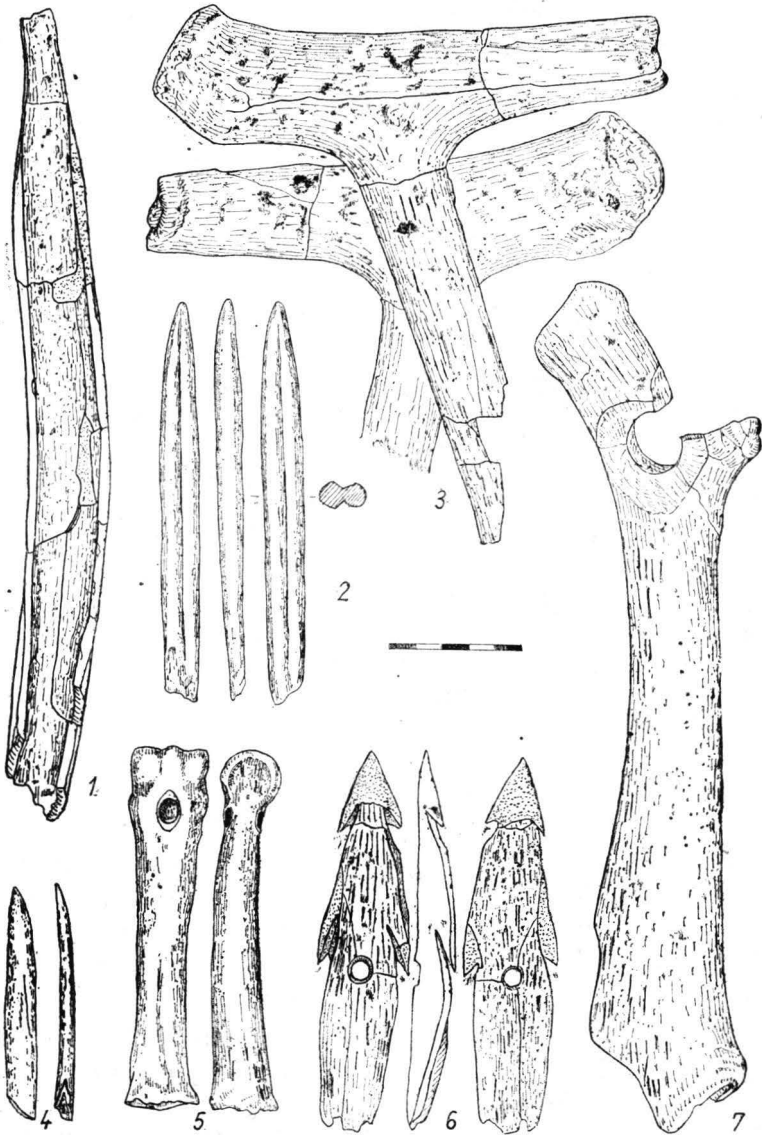


Fig. 7. Unelte și arme din corn și os aparținând gravetianului de la Cotu Miculița (1, 3, 4, 6, 7) și Crasnaleuca (2, 5); 1, 2 virfuri de lance; 3 ciocan-tîrnăcop; 4 străpungător; 5 metatars perforat; 6 harpon; 7 „sceptru”.

perirea în locuirea gravetiană de la Stracova — Dorohoi<sup>49</sup> a unui obiect fragmentar de grafit, de formă oval-prelungă, decorat prin patru șanțulețe incizate, dispuse oarecum paralel (fig. 6/17).

<sup>49</sup> Al. Păunescu, SCIV, 19, 1968, 1, p. 31—38.

În afara acestora, interesantă de menționat este și descoperirea recentă din peștera de la Cuciulat (com. Letca, jud. Sălaj). Pe pereții peșterii s-au observat câteva figuri cu un contur mai mult sau mai puțin clar, una din ele reprezentând, după descoperitori, silueta unui cal redat cu culoare roșie-cărămizie<sup>50</sup>. Din păcate, datorită condițiilor vitrege de conservare a desenelor și a lipsei altor elemente de datare este greu să se precizeze deocamdată dacă aceste figuri reprezintă opera omului din paleoliticul superior sau aparțin unei perioade ceva mai recente.

De asemenea, amintim prezența în unele așezări a unor fragmente mărunte de ocru roșu, precum și a citorva obiecte de podoabă realizate din dinți de animale găuriți.

Materia primă folosită de diferitele colectivități din această vreme pentru prelucrarea uneltelor o forma atât silexul, de obicei de bună calitate, cum ar fi cel din zona Prutului mijlociu, cât și diferitele roci, ca de pildă șistul, gresia silicioasă, cuarț-cuarțitul etc. În unele așezări din Țara Oașului se întrebuița și obsidiana. În zonele cu zăcăminte de silex sau în vecinătatea acestora s-au instalat unele grupuri de vânători, așa cum o atestă numeroasele ateliere de prelucrare considerate dealtfel ca așezări-atelier (Giurgiu — Malu Roșu, Rîpicieni — Izvor, Lapoș etc.). Între unele din aceste așezări-atelier și cele aflate la distanțe mai mari de locurile cu materie primă au existat relații de schimb. Probabil luau calea schimbului atât materia primă, sub formă de bulgări naturali, cât și materialul semi-prelucrat (nucleele etc.) sau uneltele finite.

Avînd în vedere, îndeosebi, asemănările tehnico-tipologice dintre uneltele descoperite în diferite stațiuni, materia primă, dimensiunile pieselor și poziția geografică a așezărilor aurignaciene și gravetiene din țara noastră, s-ar putea delimita în linii mari unele zone culturale. Acestea par a cuprinde teritorii mai largi, unde prin contopirea elementelor autohtone cu cele nou venite din diferite părți s-a ajuns la formarea unor faciesuri regionale, cu mai multe grupe locale la care se observă afinități foarte strînse în ceea ce privește cultura lor materială.

Astfel, locuirile aurignaciene și gravetiene din Țara Oașului (Boinești, Remetea, Călinești<sup>51</sup>) prezintă similitudini cu cele din Ucraina transcarpatică și Slovacia orientală, cele din vestul și sud-vestul țării (Românești, Tincova, Coșava)<sup>52</sup> cu acelea din zona central-europeană (cum ar fi grupa Krems), iar cele din Moldova își găsesc și ele analogii în spațiul est-european ce cuprindea, în afara regiunii dintre Carpați și Nistru, și vestul Ucrainei<sup>53</sup>.

La resturile de cultură materială din paleoliticul superior de pe teritoriul țării noastre se mai pot adăuga și câteva descoperiri de oase umane specifice lui *Homo sapiens fossilis*, mai toate aflate într-o poziție stratigrafică nesigură.

Dintre acestea relevăm pe celc din peștera Muierilor de la Baia de Fier (un craniu, o mandibulă și alte oase ale scheletului atribuite unei femei de 40—50 ani), peștera Măgura, com. Moieciu (un fragment de femur),

<sup>50</sup> Marin Cărciumaru și Maria Bitiri, SCIVA, 30, 1979, 2, p. 285—290. Amintim că dimensiunile figurii reprezentînd calul sînt de 24,5 cm lungime și 12,5 cm înălțime.

<sup>51</sup> Maria Bitiri, *op. cit.*, p. 99—121.

<sup>52</sup> Florea Mogoșanu, *op. cit.*, p. 107—140.

<sup>53</sup> Al. Păunescu, *Evoluția uneltelor* . . . , p. 17—24.

Giurgiu — Ostrovu Mocanu (un frontal găsit în aluviuni la 9 m adâncime), peștera Cioclovina (un craniu aparținând unei femei de 30—40 ani), precum și din peștera La Adam, com. Tîrgușor, (un mugure dentar)<sup>54</sup>.

*Epipaleoliticul*, ca etapă mai veche a perioadei cuprinse între paleoliticul superior și neoliticul propriu-zis, definește acele culturi care continuă spre sfârșitul tardiglaciului și începutul postglaciului modul de viață al culturilor vânătorilor și pescarilor paleoliticului final, în timp ce *Mezoliticul* care-i succede, reprezintă etapa de sfârșit, cu acele culturi în care apar germeii neolitizării<sup>55</sup>. Cu alte cuvinte mezoliticul nu ar reprezenta altceva decât faza finală a unui epipaleolitic care se neolitizează<sup>56</sup>.

Spre sfârșitul tardiglaciului și îndeosebi la începutul postglaciului (holocenului), odată cu încălzirea treptată a climei prin retragerea spre nord a ghețarului, pădurea ia locul stepei și tundrei. Fauna glaciară începe să dispară sau se retrage odată cu ghețarul spre nordul continentului nostru. Datorită unor asemenea factori, ca schimbarea climatului, împușinarea vînatului mare etc., asistăm acum la divizarea în grupe mai mici de vînători-pescari-culegători, sau vînători-culegători, a populațiilor magdaleniene sau gravetiene tîrzii care, în deplasările lor, ajung la conviețuiri pe teritorii relativ restrînse și unde, pe lângă formele de unelte tradiționale, se adoptă și alte tipuri de unelte și arme impuse de noile condiții de mediu. De pildă, microlitele de formă geometrică (triunghiul, segmentul de cerc, trapezul), întîlnite rar în paleoliticul superior final, devin mai numeroase în epipaleolitic. Ele au apărut se pare ca o necesitate legată de invenția și intensa folosire a arcului și a altor unelte compuse. Această diversificare culturală de la începutul postglaciului se poate concretiza pe continentul european prin prezența mai mult sau mai puțin simultană a mai multor faciesuri regionale<sup>57</sup>.

Pe teritoriul țării noastre începuturile epipaleoliticului s-ar putea situa în milenii XI—X î.e.n., încadrîndu-se în faza de trecere de la tardiglaciul la postglaciul. În această fază timpurie au trăit, probabil, simultan, mai multe grupuri umane. De pildă, în centrul și sud-estul Moldovei mai dăinuiau se pare încă grupuri de vînători gravetieni tîrzii (numiți uneori și epigravetieni sau opsigravetieni), iar pe culmile înalte ale Ceahlăului poposeau acum primii vînători ziși swiderieni.

În sud-vestul țării, în zona Porților de Fier, se instalau acum grupurile de vînători-pescari-culegători ziși azilieni (cunoscuți și sub denumirea de azilo-romanellieni).

<sup>54</sup> Fr. Rainer și I. Simionescu, ARMSS, seria III, t. XVII, mem. 12, 1942, p. 490—501; C. S. Nicolăescu-Ploșor, în *Istoria României*, I, București, 1960, p. 14—16; Olga Necrasov, *Orișina și evoluția omului*, București, 1971, p. 215.

<sup>55</sup> După opiniile unor cercetători, populații mezolitice care au trăit în zonele dinamice ale marilor invenții (cum ar fi cele ale Orientului Apropiat și Mijlociu etc.), avînd resurse permanente de trai, au trecut treptat la o viață sedentară evoluînd astfel spre stadiul de producători de hrană cu un început de cultivare primitivă a plantelor și de domesticire a animalelor. După aceleași opinii, populațiile aflate în vecinătate sau chiar mai departe de aceste zone ar fi adoptat apoi marile invenții neolitice (vezi Annette Laming-Emperaire, în *La Pré-histoire* (sub redacția lui André Lerol-Gourhan), Paris, 1968, p. 140—156).

<sup>56</sup> Max Escalon de Fonton, în *La Préhistoire française*, I, 2, p. 1 382—1 388.

<sup>57</sup> Al. Păunescu, *op. cit.*, p. 24—25.

*Vânătorii din zona Carpaților răsăriteni.* Cultura numită swideriană este reprezentată, deocamdată, numai prin două așezări situate în poienile destul de înalte ale masivului Ceahlău. Este vorba de așezarea-atelier de la Scaune<sup>58</sup>, aflată la circa 1328 m altitudine și de o alta din apropiere, la Bardosu — Bicaz — Chei<sup>59</sup> situată la aproximativ 1135 m. Grupul de vânători ziși swiderieni care foloseau ca săgeată vârful pedunculat, precum și alte tipuri de unelte (gratoare, burine, lamele à dos etc.) cunoscute în gravetian au pătruns în Carpații Orientali venind dinspre nord—nord-est (fig. 8/1—7, 9—12).

Aceste populații, obișnuite cu clima periglaciară din jurul calotei în retragere, puteau lesne locui și în masivele carpatine, unde urmăreau vinatul care în această vreme se retrăgea treptat spre culmile alpine.

*Grupurile de vânători-pescari-culegători din zona Porților de Fier.* Dintre cele câteva așezări descoperite în această zonă, cea mai importantă este cea din adăpostul de sub stinca Cuina Turcului-Dubova<sup>60</sup>, săpat în calcarele masivului Ciucaru Mare din Cazanele Mari ale Dunării. În cele două straturi de locuire epipaleolitice, datate pe bază de C<sub>14</sub> între 10650 ± 120 î.e.n. — 10100 ± 120 î.e.n. (stratul I), 8175 ± 200 î.e.n. (stratul II), s-au descoperit bogate resturi de cultură materială, cum ar fi : vetre de foc, resturi de schelete umane și animale (țapul de munte, capra neagră, mistrețul, castorul etc.), de păsări și pește.

De asemenea sînt atestate numeroase piese de silex microlitice (gratoare scurte, circulare, unghiforme, vîrfuri de tip azilian, piese geometrice ca : triunghiuri scalene, segmente de cerc și alte tipuri de piese), unelte și arme de os sau corn (vîrfuri de suliță șlefuite etc.) (fig. 8/8, 13—22) obiecte de podoabă (dinți găuriți, pandantive de os, cochilii perforate etc.), bucăți de ocru roșu și de grafit. Obiectele de artă lucrate în general pe fragmente de oase și corn sînt ornamentate cu motive geometrice incizate (fig. 9/2, 4—6). Locuirile de la Cuina Turcului — Dubova, ca și cele descoperite în aceeași zonă (peștera Climente II, Ostrovu Banului — niv. I—II<sup>61</sup>, peștera Hoților de la Băile Herculane<sup>62</sup> etc.), aparțin unor grupuri de vânători-pescari-culegători (ziși azilieni sau azilo-romanellieni), care fac parte din marea arie epipaleolitică din sud-sud—vestul Europei.

Un interes deosebit îl prezintă și unele descoperiri epipaleolitice din preajma adăpostului Cuina Turcului, cum ar fi cele din punctul „Veterani — terasă” (niv. I) și Ogradena — Icoana (niv. I)<sup>63</sup> ambele reprezentînd așezări în aer liber situate pe malul Dunării. Aici s-au găsit în afară de piese microlitice și unele obiecte de os și de corn ornamentate (fragmente de pumnale, și spatule avînd diferite motive, incizate în scăriță, rețea, zigzag, în unghiuri hașurate) amintind decorul de pe obiectele găsite la Cuina Turcului (fig. 9/1, 3). Aceste obiecte de piatră, os și corn sînt opera unor grupuri epipaleolitice care au sălășluit aici, probabil într-o vreme imediat următoare ultimei locuiri epipaleolitice de la Cuina Turcului.

<sup>58</sup> C. S. Nicolăescu-Plopșor, *Dacia*, N. S., 2, 1958, p. 5—34.

<sup>59</sup> Maria Bîțiri și V. Căpitanu, *SCIV*, 18, 1967, 1, p. 63—69.

<sup>60</sup> Al. Păunescu, *Tibiscus*, 5, 1978, p. 11—28.

<sup>61</sup> Vasile Boroneanț, *PZ*, 45, 1970, 1, p. 2—4, 8.

<sup>62</sup> C. S. Nicolăescu-Plopșor și Al. Păunescu, *SCIV*, 12, 1961, 2, p. 203—213.

<sup>63</sup> Vasile Boroneanț, *Dacia*, N. S., 17, 1973, p. 8—10, idem, *PZ*, 45, 1970, 1, p. 12, 18.

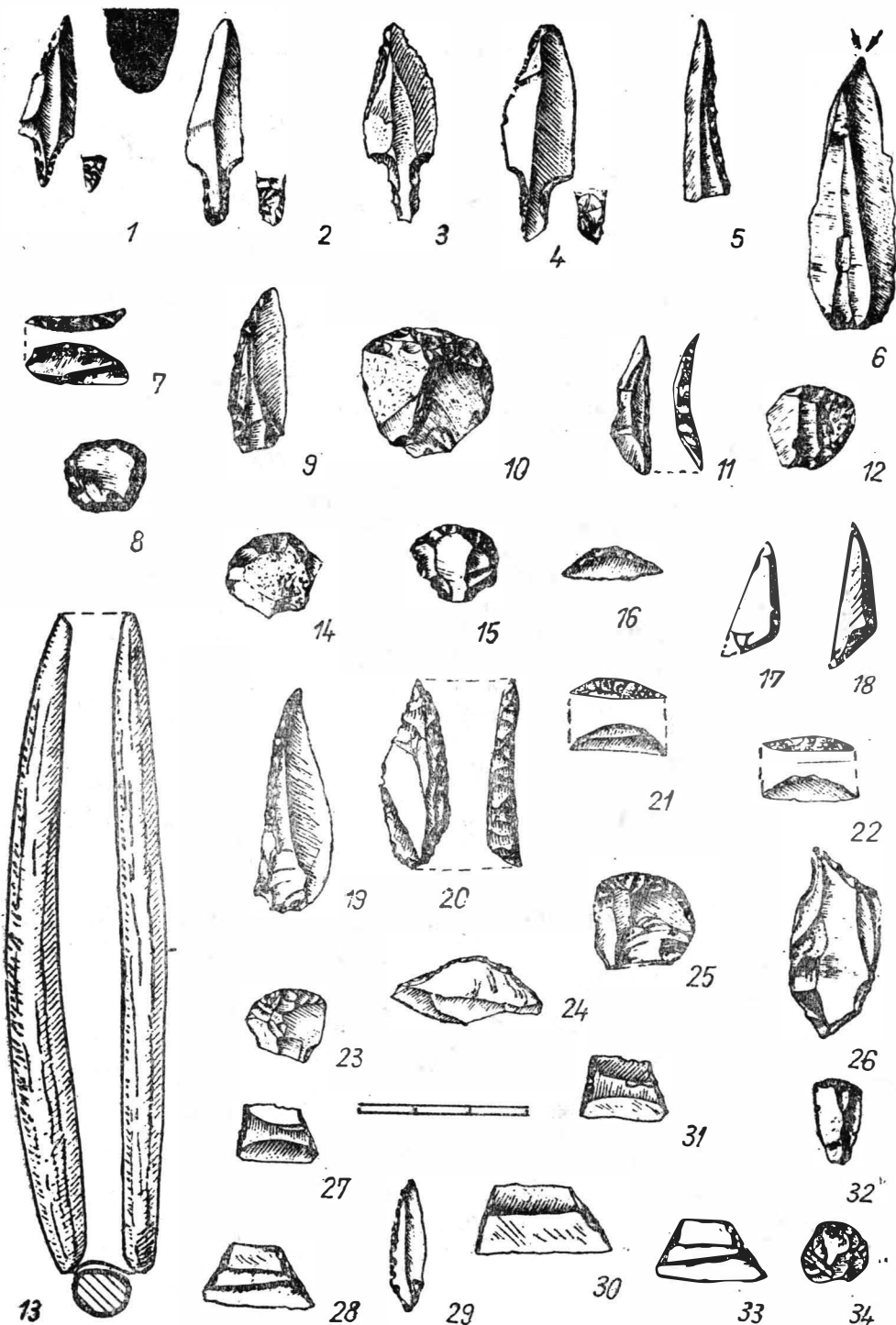


Fig. 8. Piese microlitice din silix și din os aparținînd epipaleoliticului și mezoliticului: cultura swideriană de la Scaune — Ceahlău (1-7, 9-12); cultura aziliană sau azilo-romanelliană de la Cuina Turcului — Dubova (8, 13-22); cultura tardenoisiană de la Gilma — Valea Brădetului (23-24); 1-4 vîrfuri pedunculate; 5, 11 microgravette; 6 burin; 7, 16, 21, 22, 24 segmente de cerc; 9, 19, 20, 29 vîrfuri de tip azilian; 8, 10, 12, 14, 15, 23, 25, 32, 34 gratoare; 13 vîrf de sulită din os; 17, 18 triunghiuri scalene; 26 străpungător; 27, 28, 30, 31, 33 trapeze.

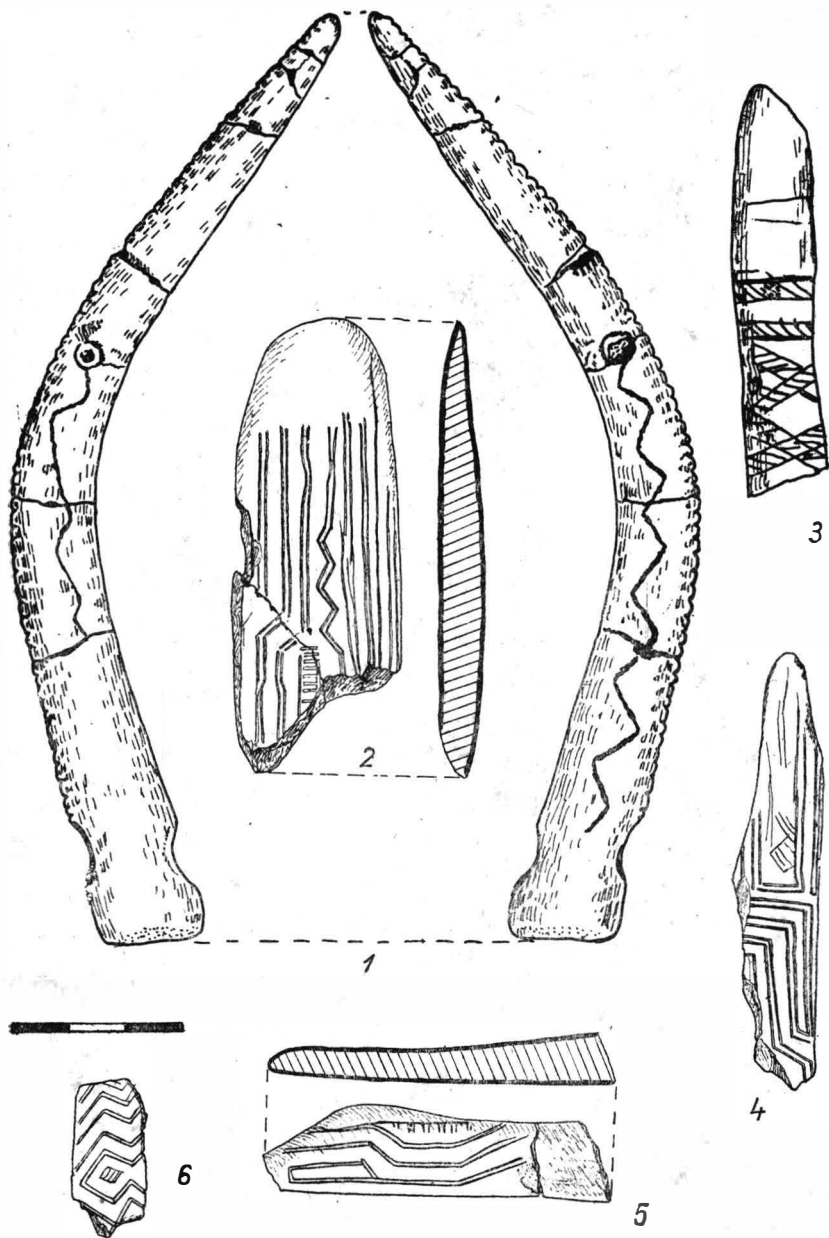


Fig. 9. Obiecte din os și corn decorate din epipaleolitic (cultura aziliană sau azilo-romanelliană) de la Ogradena – „Icoana” (1, 3) și Cuina Turcului – Dubova (2, 4–6).



*Grupurile de vânători-culegători mezolitici.* Într-o etapă mai târzie, probabil începînd din mileniul al VIII-lea î.e.n., au trăit în regiunile de șes, de deal sau în zonele montane diferite grupuri tardenoisiene. Unele din ele s-au instalat pe locuri joase (pe dune de nisip), ca la Ciumești (jud. Satu Mare)<sup>64</sup> și Largu (jud. Buzău)<sup>65</sup>, altele în zonele păduroase de deal, ca la Lapoș<sup>66</sup>, unde se găsea atît materie primă pentru prelucrarea uneltelor din belșug, cît și sare, sau pe înălțimile dealurilor din zona sudică a Podișului Moldovei, ca la Berești — Dealul Taberei, Băneasa (jud. Galați)<sup>67</sup>. Alte grupuri de vânători tardenoisieni preferau zonele montane, ca cei de la Gilma — Valea Brădetului<sup>68</sup> (la circa 887 m altitudine) sau Costanda-Lădăuți<sup>69</sup> (ambele stațiuni situate în jud. Covasna).

Privită în ansamblu, cultura tardenoisiană care a evoluat la începutul holocenului și a cărei etapă finală este greu de sesizat — probabil mileniile VI—V î.e.n., dacă nu chiar al IV-lea î.e.n. pentru unele zone —, s-a format, cel puțin în regiunile noastre, pe un fond gravetian final întîrziat.

Inventarul litic tardenoisian constă din piese foarte mărunte. În afara tipurilor principale de unelte deja cunoscute în gravetian (cum ar fi gratoarele unghiforme, lamelele *à bord abattu*, burinele etc.) se întîlnesc și unele forme microlitice geometrice ca segmente de cerc, triunghiuri și îndeosebi trapeze folosite ca armături pentru săgeți<sup>70</sup> (fig. 8/23—34).

În unele așezări tardenoisiene de la noi cum ar fi cea de la Ciumești sau Erbiceni (jud. Iași)<sup>71</sup> s-au găsit pete de arsură și cărbune de la vetre de foc, precum și resturi faunistice, ca de pildă, mistreț, cerb, căprioară etc. Nu s-a putut stabili cu certitudine dacă unele resturi osteologice de oaie, capră sau bou aparțin unor forme domestice sau sălbatice.

În funcție de răspîndirea geografică a așezărilor tardenoisiene din regiunile noastre, de tipologia materialului litic, și de similitudinile acestuia cu cel descoperit în alte regiuni din centrul și estul Europei, s-au precizat cel puțin două mari zone culturale. Astfel, așezarea de la Ciumești din nord-vestul Transilvaniei aparține zonei central europene care include Slovacia orientală, iar așezările din Moldova (cum ar fi cele de la Ripiceni — Izvor, Erbiceni, Icușeni etc.) sau cele din Dobrogea (Garvăn, Straja etc.) se înscriu în marea zonă a tardenoisianului vest—nord-vest pontic<sup>72</sup>.

Ceea ce ne reține atenția este faptul că în unele regiuni de la noi au existat grupuri tardenoisiene tîrzii, care par să fi trăit aici pînă la sosirea primelor populații neolitice în aceste părți, dacă nu chiar și după aceea (în zone mai izolate), în stadiul de vânători-culegători. Astfel, nu este exclus

<sup>64</sup> Al. Păunescu, *Evoluția uneltelor . . .*, p. 148.

<sup>65</sup> Idem, SCIVA, 30, 1979, 4, p. 517—518.

<sup>66</sup> Florea Mogoșanu, SCIV, 15, 1964, 3, p. 337—350.

<sup>67</sup> M. Brudiu, SCIV, 22, 1971, 3, p. 361—375.

<sup>68</sup> Al. Păunescu, *Evoluția uneltelor . . .*, p. 143—144.

<sup>69</sup> *Ibidem*, p. 145.

<sup>70</sup> Pentru studiul tipologic al uneltelor s-a folosit lista-tip a lui J.-G. Rozoy (vezi *Bulletin de la Société archéologique champenoise*, nr. sp. iulie 1978, Charleville, 1978, p. 1—120).

<sup>71</sup> Al. Păunescu, SCIV, 15, 1964, 3, p. 321—333.

<sup>72</sup> *Ibidem*, 30, 1979, 2, p. 239—251; 4, p. 507—526.

ca pe o zonă mai largă să întâlnim trăind, pînă la o vreme concomitent, atît grupuri de vînători-culegători tardenoisieni, grupuri tardenoisiene care deja erau producătoare de hrană (cu un început de cultivare și domesticire a animalelor, ca cei din așezarea de la Soroca pe Nistru) ori grupuri de vînători-culegători-pescari, care pe parcurs devin cultivatori și crescători, dar care nu au cunoscut influența tardenoisiană ca cei din zona Porților de Fier, cît și neolitici propriu-ziși (cu ceramică, topoare șlefuite etc.).

Este îndeobște cunoscut faptul că diverse tipuri de unelte și piese geometrice (cum ar fi trapezele) de caracter tardenoisian se întîlnesc în multe culturi neolitice. S-ar putea vorbi deci de o asimilare a unor elemente tardenoisiene tîrzii de către unele grupuri neolitice aflate în diferite faze de dezvoltare. Unele exemple în acest sens le-ar constitui numeroasele piese, de aspect microlitic tardenoisian, aflate în inventarul descoperit în diverse așezări neolitice timpurii, cum ar fi în cele de tip Starčevo — Criș, de la Cuina Turcului — Dubova etc., sau în cele liniar-ceramice de tip est-slovac de la Berea-Ciumești, ori în cele liniar-ceramice cu capete de note muzicale de la Glăvăneștii-Vechi, Traian etc. sau în cele de tip Hamangia (fazele timpurii) din Dobrogea <sup>73</sup>.

Cercetările din ultima vreme efectuate în zona Porților de Fier au adus date interesante privind începuturile procesului de neolitizare din ținuturile noastre. Ne referim la descoperirea unui aspect cultural nou denumit *Schela Cladovei* care s-a dezvoltat probabil în mileniile VII—VI î.c.n. în zona dunăreană. Cele opt așezări cunoscute pînă acum: Alibeg (niv. I) (com. Pescari — jud. Caraș Severin), „Veterani-terasă” (niv. II) Ogradena (punctele „Răzvrata” — niv. II și „Icoana” — niv. II (com. Plavișevița), Ostrovu Banului — niv. III (de la Gura Văii), Schela Cladovei — Drobeta-Turnu Severin (niv. II) <sup>74</sup>, Ostrovu Corbului — niv. I—II (com. Hinova) <sup>75</sup>, Ostrovu Mare — niv. I—II (com. Gogoșu) <sup>76</sup> — toate pe teritoriul județului Mehedinți — se află situate pe locurile joase, nisipoase, cu suficientă umiditate și ușor de cultivat, din preajma Dunării. Dealtfel din punct de vedere climatic analizele polinice efectuate asupra probelor (de pămînt) din cele două niveluri de la Ostrovu Corbului indică un climat temperat cu unele elemente floristice mediteraneene <sup>77</sup>.

În unele din stațiunile menționate s-au descoperit vetre de foc, unele din ele simple, altele amenajate cu pietre pe margini, precum și unele complexe mai mari sau mai mici cu pietre și resturi de faună. Uneltele găsite în aceste așezări sînt lucrate atît din piatră, cît și din os și corn. Materialul litic constă dintr-un mare număr de piese (cele mai multe atipice) de cuarț-cuarțit sau din roci cuarțitice, gresii, el fiind caracterizat printr-o sărăcie de tipuri de unelte, precum și de o tehnică de cioplire destul de simplă care se datorează, în bună parte, rocilor de calitate inferioară. În schimb, piesele de silex se găsesc într-un număr foarte scăzut (fig. 10/6—7).

<sup>73</sup> *Idem*, *Evoluția uneltelor ...*, p. 35—48.

<sup>74</sup> Vasile Boroneanț, PZ, 45, 1970, 1, p. 4—25; *idem*, *Dacia*, N. S., 17, 1973, p. 5—39.

<sup>75</sup> Florea Mogoșanu, SCIVA, 29, 1978, 3, p. 335—351.

<sup>76</sup> Vasile Boroneanț, C. Crăclunescu, I. Stingă, *Materiale și cercetări arheologice. Seșiunea a XIII-a anuală de rapoarte*, Oradea, 1979, p. 17—19.

<sup>77</sup> Analizele palinologice au fost efectuate de cercetătoarea Ștefana Roman căreia îi mulțumim și pe această cale.

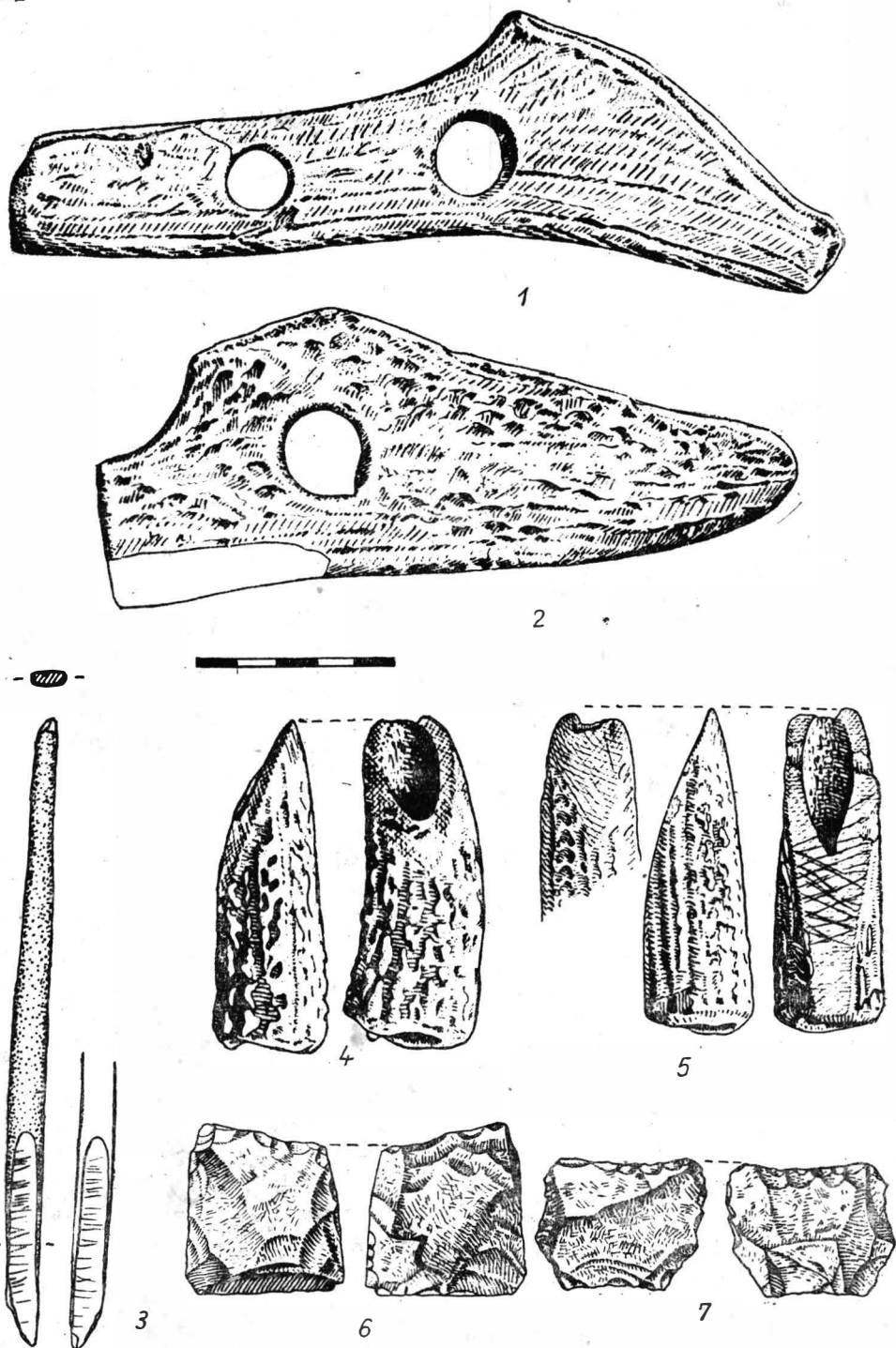


Fig. 10. Unelte și arme din corn, os și cuarțit aparținând aspectului cultural Schela Cladovei de la Ogradena — „Icoana” (1); Alibeg (2); Schela Cladovei (3); Ostrovu Corbului 4—7); 1—2 „brăzdare” primitive; 3 virf de sulță; 4—5 săpăilgi; 6, 7 piese de cuarțit.

Uneltele și armele din os și corn de cerb sînt diverse avînd dimensiuni de la circa 4 la 40 cm lungime. Se disting numeroase unelte de corn de cerb ca: scormonitoare, săpăligi simple (a căror parte activă se realiza prin șlefuirea oblică a vîrfului), săpăligi cu gaură pentru coadă, „plantatoare” (prevăzute cu un pinten pentru a se fixa mai bine în mină) și „brăzdare” a căror parte activă era realizată prin tăiere sau spargere și șlefuire. La aceste „brăzdare” partea mai scurtă reprezenta talpa, iar cea lungă piciorul piesei, avînd una sau două găuri, pentru a fi prinse în coadă <sup>76</sup> (fig. 10/1, 2, 4, 5). Prezența în toate așezările amintite a unor asemenea unelte pare a oferi indicii în favoarea răscolirii solurilor nisipoase din preajmă, dacă nu chiar a unui început de cultivare a unor plante din această zonă cum ar rezulta și din cele cîteva pietre mai mari, plate, folosite probabil la rișnit.

În afară de străpungătoare și vîrfuri de os (folosite ca arme; fig. 10/3) s-au găsit și unele unelte mai mici din colți de mistreț (cuțitașe racloare), precum și unele pietre de riu cu o albiere pe una din fețe. Studiul resturilor faunistice din așezarea de la Ostrovu Corbului indică o economie bazată îndeosebi pe vînătoare (cerb, căprior, bour etc.) <sup>79</sup>.

Singurul animal domesticit îl reprezintă aici ciinele (*Canis familiaris*).

Pescuitul ca și culegerea cochiliilor de melci și a scoicilor constituiau de asemenea îndeletniciri ale grupurilor umane din așezările amintite.

Totodată este necesar să menționăm că în stațiunea de la Ostrovu Corbului s-a găsit și un schelet uman în poziție întinsă, fără inventar. Studiul antropologic a arătat că este vorba de un bărbat în vîrstă de 45—50 ani al cărui schelet cranian prezintă pe lingă caractere moderne — care constituie fondul său principal — și unele caracteristici arhaice <sup>80</sup>.

În stadiul actual al cercetărilor este dificil să ne pronunțăm în privința originii acestei culturi. Ceea ce se poate spune cu certitudine este că aspectul cultural Schela Cladovei nu este o derivare locală din cultura epipaleolitică aziliană sau azilo-romanelliană evoluată. Aceasta din urmă dispăruse deja în momentul sosirii purtătorilor culturii Schela Cladovei în zona Porților de Fier. Așa cum s-a arătat, uneltele din locuirile epipaleolitice de la Cuina Turcului — Dubova sînt exclusiv microlitice și lucrate în alte tehnici și din alte materii prime (silex și rar obsidiană) decît cele descoperite în cultura Schela Cladovei. Pe de altă parte trebuie să relevăm că în unele locuri de tip Schela Cladovei nu s-au întîlnit obiecte de os și corn decorate ca cele din nivelurile epipaleolitice (cum ar fi cele de la Ogradena — „Icoana” — niv. I sau „Veterani — terasă” — niv. I), ci aici așa-zisul decor constă din linii fin incizate pe partea activă a unor săpăligi sau pe unele vîrfuri de suliță. Pe baza acestor observații se poate afirma că aria acestui aspect cultural descoperit și pe malul iugoslav al Porților de Fier (identificat în stațiunea Vlasac) <sup>81</sup> sau chiar mai departe

<sup>78</sup> Vasile Boroneanț, *Terra Nostra*, 3, 1973, p. 115—123.

<sup>79</sup> Resturile faunistice din campaniile de săpături (1977—1978) au fost determinate preliminar de paleontologul Sergiu Ilaimovici căruia îi aducem mulțumirile noastre.

<sup>80</sup> Caracterizarea preliminară a scheletului a fost făcută de prof. Olga Necrasov, căreia îi mulțumim și pe această cale.

<sup>81</sup> Dragoslav Srećević și Zagorka Letica, *Vlasac*, I, Belgrad, 1978, p. 1—170.

în Muntenegru (adăpostul Crvena Stijena — niv. IV b 1)<sup>82</sup> caracterizat indeosebi prin unelte de os și corn, a fost mult mai mare, ea cuprinzînd o bună parte din Peninsula Balcanică.

În ceea ce privește sfîrșitul culturii Schela Cladovei nu se poate preciza momentul în care ea și-a încheiat evoluția în zona dunăreană.

Pînă în prezent dispunem de mai multe datări pe bază de C<sub>14</sub>. Astfel una din locuirile de la Ogradena — „Icoana” indică data de 6120 ± 130 î.e.n., iar o alta de la Ostrovu Corbului 5760 ± 80 î.e.n.

Oricum de o derivare a neoliticului vechi de tip Starčevo — Criș din cultura Schela Cladovei nu poate fi vorba. Dealtfel descoperirile de la Grădinile (com. Studina, jud. Olt)<sup>83</sup>, ca și cele de la Cîrcea (com. Coșoveni, jud. Dolj)<sup>84</sup> și Gura Baciului (Cluj-Napoca)<sup>85</sup> au arătat că primii purtători ai culturii neolitice cu ceramică pictată (alb pe roșu) au ajuns pe teritoriile noastre probabil pe la jumătatea mileniului VI-lea î.e.n., venind de la sud de Balcani.

Revenind asupra descoperirilor de tip Schela Cladovei, putem conchide că acestea, ca și altele cunoscute pînă acum pe teritoriul Europei, cum ar fi cele din Thessalia sau din zona Nistrului mijlociu — care s-au dezvoltat pe un alt fond (tardenoisian evoluat) — ar putea constitui o primă etapă spre procesul de neolitizare, reprezentînd așadar un salt spre o formă incipientă de economie productivă.

## ÉVOLUTION HISTORIQUE SUR LE TERRITOIRE DE LA ROUMANIE DU PALÉOLITHIQUE JUSQU'ÀUX DÉBUTS DU NÉOLITHIQUE

### RÉSUMÉ

A partir des résultats des recherches effectuées jusqu'à l'heure actuelle, l'auteur fait un bref exposé sur l'évolution des communautés qui ont habité le territoire de Roumanie depuis celles du Paléolithique inférieur (approximativement un million d'années, et peut-être même plus), jusqu'à celles qui précèdent la pénétration, vers le milieu du VI millénaire av.n.è., des premières populations néolithiques, originaires du Sud des Balkans.

La discussion porte ainsi sur les résultats des découvertes de Bugiu-lești, de celles de la zone d'Argeș-Olt (pour le Paléolithique inférieur), des grottes carpatiques (Baia de Fier, Ohaba-Ponor, Nandru, etc.), ou des établissements ouverts (Ripiceni — Izvor, Ceahlău, Lapoș, Giurgiu, Românești, Tincova, Călinești, Remetea, etc.), datant du Paléolithique moyen et supérieur. Sont également présentées les découvertes épipaléolithiques des Carpates Orientales (Ceahlău — Scaune), ou de la zone des Portes de Fer (Cuina Turcului — Dubova, Băile Herculane, etc.), et

<sup>82</sup> A. Benac, Glasnik Sarajevo, 12, 1957, p. 48—50; 13, 1958, p. 24—26, 39—42.

<sup>83</sup> Marin Nica, lucrare în ms.

<sup>84</sup> Idem, Dacia, N. S., 21, 1977, p. 13—53.

<sup>85</sup> N. Vlăssă, Acta MN, 9, 1972, p. 7—28.

également celles du Mésolithique, tardenoisennes (Ripiceni, Erbiceni, Icuşeni, Ciumeşti, etc.). Dans la dernière partie, l'auteur insiste sur le nouvel aspect culturel dénommé Schela Cladovei récemment identifié, dans la zone des Portes de Fer (Alibeg, Ogradena, Schela Cladovei, Ostrovu Corbului, etc.).

### LÉGENDE DES FIGURES

Fig. 1. Carte des découvertes paléolithiques, épipaléolithiques, mésolithiques et des découvertes appartenant à la culture Schela Cladovei.

Fig. 2. Outils d'os et silex du paléolithique inférieur; Bugiuleşti 1—2, outils d'os; Vallée de l'Olt-Farcaşele: 3—4, chopping-tool et chooper.

Fig. 3. Outils et armes de silex du paléolithique inférieur: vallée de l'Oboga — Ipoteşti (1); vallée de l'Argeş—Băiculeşti et Piteşti (2, 4); vallée du Dîrjov (3, 5, 6); 1, 5, 6 bifaces, de style abbevillien et acheuléen; 2—4, chopper et chopping-tool; 3 éclat Levallois.

Fig. 4. Ripiceni-Izvor — vues partielles de la surface li avec divers complexes découverts en niveaux moustériens. 1a, complexe, des niveaux inférieurs; 1b, complexe des niveaux supérieurs.

Fig. 5. Outils et armes de silex du moustérien; Ripiceni-Izvor (1—3, 5—7); Baia de Fier, (4, 9, 11, 13, 14); Ohaba Ponor (6); Nandru-grotte Spurcată (8) et Curata (12); 1—3, 7, 8, 11, bifaces; 4 racloir simple droit; 5, racloir à retouche biface 6, 10, 12—14, pièces denticulées; 9, éclat Levallois retouché.

Fig. 6. Pièces du paléolithique supérieur appartenant à la culture aurignacienne de: Giurgiu—Malu Roşu (1); Ceahlău-Dîrţu (2); Ceahlău—Cetăţica (3, 8); Coşava (7); Tincova (4, 5, 10) et gravetien oriental de: Dorohol-Stracova (6, 17, 21); Ceahlău-Podiş (9, 18, 19, 20, 24—26). Ceahlău-Dîrţu (11, 12, 14, 16); Ceahlău-Bofu Mic (13, 22, 23). Bistricioara (15, 27); 1, 15, 18, burins; 2, 4, 10—12, 19, 25, grattoirs; 3, racloir double; 5, lamelle Dufour; 6, 22, perçoirs; 8, biface; 9, grattoir-burin; 13, pièce denticulée; 14, 16, 21, 24, 27, pointes de type «La Gravette»; 17, objet décoré au graphité; 20, pointe à cran; 23, pièce à troncature oblique retouchée; 26, perçoir-burin.

Fig. 7. Outils et armes de corne et os provenant de Cotu Miculinţi (1, 3, 4, 6, 7) et Crasnaleuca (2, 5); 1, 2 pointe de lance; 3, marteau-pioche; 4, perçoir; 5, métatarse perforé; 6, harpon; 7, sceptre.

Fig. 8. Pièces microlithiques de silex et d'os appartenant à l'épipaléolithique et au mésolithique: culture swiderienne de Scaune-Ceahlău (1—7, 9—12); culture azillienne ou aziloro-romanellienne de Cuina Turcului—Dubova (8, 13—22); culture tardenoisienne de Gilma — Valea Brădetului (23—24); 1—4, pointés pédonculées; 5, 11, microgravettes; 6, burin; 7, 16, 21, 22, 24, segments de cercle; 9, 19, 20, 29, pointes azilliennes; 8, 10, 12, 14, 15, 23, 25, 32, 34, grattoirs; 13, pointe de sagaie d'os; 17, 18, triangle scalène; 26, perçoir; 27, 28, 30, 31, 33, trapèzes.

Fig. 9. Objets d'os et corn décorés de l'épipaléolithique (culture azillienne ou aziloro-romanellienne) d'Ogradena-Icoana (1, 3) et Cuina Turcului — Dubova (2, 4—6).

Fig. 10. Outils et armes en corne, os et quartzite appartenant à la culture Schela Cladovei d'Ogradena-Icoana (1); Alibeg (2); Schela Cladovei (3); Ostrovu Corbului (4—7); 1—2, „serfouettes” primitive; 3, pointe de sagaie; 4—5, fouilleurs; 6—7 pièces en quartzite.

