

NOI MĂRTURII ARHEOLOGICE DIN EPOCA ELENISTICĂ LA NUNTAȘI

Lângă comuna Nuntași, raionul Istria, regiunea Dobrogea, la aproximativ 1 km vest de sat, țărani colectivști au săpat, în vara anului 1958, mai multe gropi pentru însilozarea porumbului furajer. Din cea de-a patra groapă, din cele cinci săpate — numerotate de la est la vest cu numerele 1-5 — s-au scos o serie de materiale arheologice: fragmente ceramice de factură locală, vase de lut și o oglindă de bronz. În grămezile de pământ scos din groapă cît și în profilurile acesteia, s-au constatat numeroase oase umane și de animale, fapt ce ne-a îndemnat să facem un mic sondaj în profilul de vest. Astfel a ieșit la iveală un schelet uman, culcat în poziție orizontală, cu mîinile întinse de-a lungul trupului, dar, contrar așteptărilor, fără nici un fel de inventar funerar.

Atît mormîntul cît și prezența celorlalte resturi de oase făceau să presupunem existența pe acest loc a unei necropole, oasele de animale reprezentînd resturile ofrandelor.

Dar ceea ce formează obiectul articolului de față este lotul de materiale recoltat de muncitori și care constă din: o oglindă de bronz, patru vase elenistice, o amforă tassiană și mai multe fragmente ceramice de factură locală.

a) Oglinda turnată în bronz s-a conservat bine și are următoarele dimensiuni: diametrul discului 0,137 m; lungimea 0,240 m; mînerul, ceva mai îngroșat decît discul, se termină la capăt, jos, tot cu un disc mult mai mic, cu diametrul de 0,030 m (fig. 1). Discul oglinzii, ușor concav-convex, a fost inițial bine lustruit în vederea reflectării imaginilor, dar lustrul a dispărut aproape total din pricina alterării metalului. Este o oglindă de mină, simplă — ținînd seama de analogii¹. Numai că, spre deosebire de exemplarele produse la Olbia bunăoară, în sec. VI—V î.e.n.², la care mînerul este prins de disc prin nituire sau lipire, în cazul nostru cele două părți componente fac corp comun. Nu este de asemenea lipsit de interes să semnalăm că, poate, la timpul său, oglinda să fi avut o ramă

¹ N. N. Bondarev, *Торговые отношения Ольбия с Скифией в VI—V вв. до н.э.*, în SA, XXIII, 1955, p. 64—75. Autorul se referă cu exclusivitate la un număr de oglinzi de mină din bronz, produse la Olbia și răspindite departe în regiunile înconjurătoare.

² *Ibidem*.

de lemn. Marginile oglinzii, fiind absolut drepte, ar constitui un indiciu în sprijinul prezumției noastre.

b) Amfora, de culoare roșie-cărămizie, cu urme de nisip fin în pastă, are următoarele dimensiuni: înălțimea 0,710 m; diametrul de maximă rotunjime 0,259 m; diametrul gurii 0,108 m; păstrează cu fidelitate forma amforelor provenite din Thassos; gura are o buză ușor evazată și teșită în interior. Gîtul zvelt, cilindric, iar corpul de formă aproape conică, cu linii frumos arcuite, se termină cu un picior rotund mult alungit. Torțile aplicate se leagă de gît, imediat sub buză, iar jos se sprijină pe umărul corpului. Una dintre ele poartă o stampilă dreptunghiulară slab imprimată, în centrul căreia este vizibil pe jumătate un krater; pe două dintre laturi, inscripția păstrată are următorul text:

$$\left[\frac{\Theta\alpha\sigma\acute{\iota}\omega\nu}{\Pi\upsilon\lambda\acute{\alpha}\delta\eta\varsigma} \right]$$

Desigur, de-a lungul celeilalte laturi lungi, dar șterse, ale stampilei mai era scris un cuvînt, la fel ca și pe alte exemplare descoperite la Istria¹.

Potrivit clasificării stabilite în lucrarea lui V. Canarache², seria amforelor tasiene sînt incluse în grupa nr. 6 a tabloului sinoptic, Πυλάδης fiind numele producătorului. Spre deosebire însă de exemplarul nostru, cel citat are în centrul stampilei, drept simbol, imaginea unui ciorchine (?) și nu pe aceea a unui krater (fig. 2).

★

Cele patru vase de proveniență elenistică sînt bine conservate, două au forme diferite, iar celelalte două exemplare sînt identice.

c) Kantharos, de dimensiuni reduse: înălțimea 0,070 m; diametrul gurii 0,074 m; buza este îngroșată și rotunjită în afară iar pe partea ei superioară prezintă o creastă. Torțile, ușor supraînălțate, se termină în părțile laterale superioare cu cîte un buton. Corpul are pe mijloc o puternică șanțuire a cărei lățime, de 0,003 m, coincide cu cercurile închise de torți. Jos se termină cu un picior de formă tronconică puțin zvelt (fig. 3).

În mica spărtură, făcută la buză cu ocazia descoperirii, se vede pasta fină și roșie, cu urme de mica. Interiorul vasului, pe fund, are un decor constînd din trei cercuri concentrice de baghete, imprimate pe pastă înainte de ardere.

Întregul vas, înăuntru și în afară, este acoperit cu firnis negru-măsliniu, pe alocuri numai negru. Exteriorul este mat.

d) Cupe aproape identice ca formă, dimensiuni, culoare și decor. Prima are înălțimea de 0,063 m; diametrul gurii 0,130 m; cea de-a doua, înălțimea de 0,065 m; diametrul gurii tot 0,130 m. Gurile, au buza teșită spre interior. Corpurile au forme aproape cilindrice. Ambele au torțile rotunde în secțiune, iar golul dintre ele și corpurile vaselor este trapezoidal. Extremitățile lor sînt ușor supraînălțate față de linia de orizontalitate (fig. 4). Picioarele scunde dar largi, au margi-

¹ V. Canarache, *Importul amforelor șampilate la Istria*, București, 1958, p. 69, nr. 89 și p. 354, nr. 322. Aici apare: Θασίων Φιλοκράτης Πυλάδης.

² *Ibidem*.

nile trase în afară și rotunjite. La limitele dintre pereți și picioare se află câte un cerc puternic incizat, drept linie de demarcație între aceste două părți componente.

Picioarul, la ambele vase, închide o suprafață cu decor. Acesta constă din mai multe benzi circulare de culoare neagră aplicată pe fondul roșu, alternînd cu alte benzi roșii ce includ cercuri incizate.

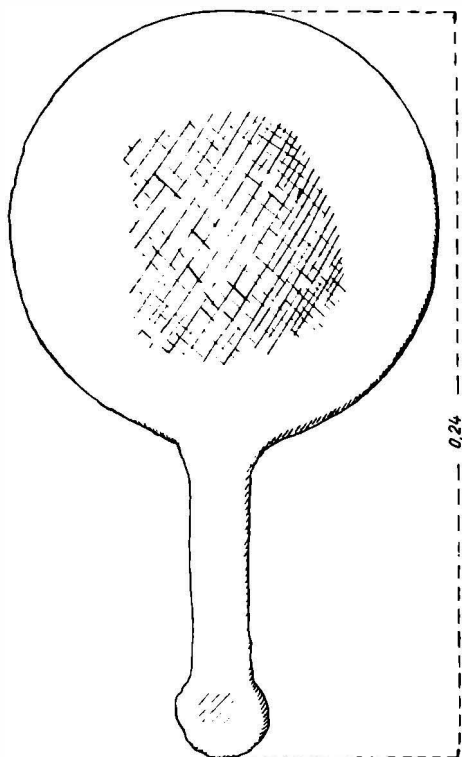


Fig. 1. — Oglindă elenistică, din bronz.

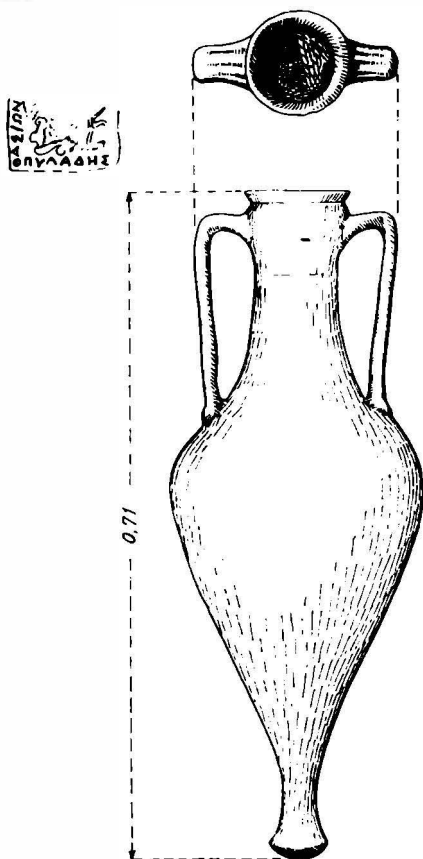


Fig. 2. — Amforă tasiană stampilată.

Interiorul propriu-zis al vaselor prezintă de data aceasta, pe fund, decoruri cu fond vegetal, puțin diferite: unul are un cerc central incizat în jurul căruia sînt dispuse crucial palmete duble. Cel de-al doilea prezintă același decor cu excepția faptului că apare numai un singur rînd de palmete. Toate imprimate înaintea arderii.

Corpurile, în întregime, sînt acoperite cu firnis negru sau negru-cafeniu, exteriorul bine lustruit și interiorul mat. De la această regulă fac excepție suprafețele exterioare închise de picioarele inelare. Pe alocuri, unde firnisul a sărit din pricina ușoarelor loviri, se vede culoarea și finețea pastei, galbenă-portocalie, cu foarte puține urme de mica.

e) Lekytos, vas mic de parfum¹, căruia îi lipsește gura și tortița. Corpul de formă tronconică, înalt de 0,100 m, se termină printr-un gât zvelt, care indică totuși o gură larg deschisă, tronconică, cu baza mare sus². Jos, vasul se termină cu un picior scund, ce face legătură directă cu corpul, marginea fiindu-i trasă



Fig. 3. — Kantharos.

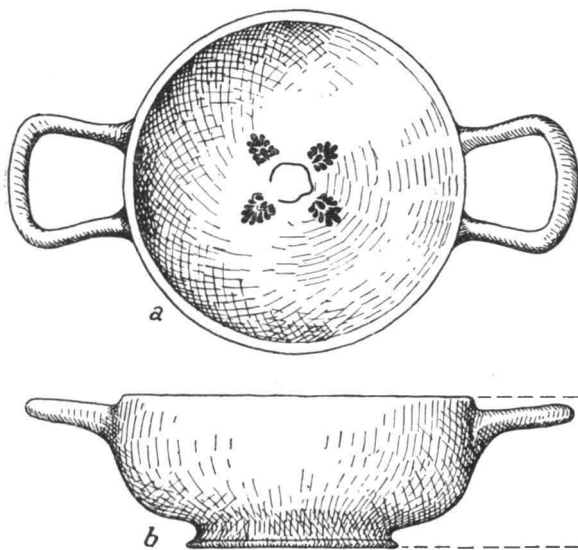


Fig. 4. — Cupă elenistică. a, văzută de sus; b, văzută din profil.

în afară și ușor teșită în interior. Ornamentul feței anterioare are o notă deosebită: prin aplicarea firnisului negru-măsliniu pe fondul roșu al corpului, s-a rezervat o palmetă, identică ca aspect general celor întâlnite în interiorul celor două cupe descrise mai sus, cu deosebirea că aici palmeta e încadrată de câte trei benzi roșii, laterale, în poziție verticală, ce descresc în înălțime pe măsură ce se depărtează de palmeta (fig. 5). Suprafața interioară închisă de piciorul vasului a rămas roșie-pal, fără urme de mica.

f) Ceramica fragmentară, descoperită în același punct cu vasele elenistice, este de proveniență locală, din pastă de calitate inferioară, amestecată cu pietricele — uneori mai abundente — și cu cioburi pisate. Aspectul general este zgrunțuros. Lutul comun și arderea incompletă au dat naștere la diferențe de culori și nuanțe în cadrul aceluiași fragment: negru, cafeniu

¹ Max. Collignon, *L'Archéologie grecque*, p. 264.

² Un lekytos aproape identic a fost descoperit recent la Mangalia.



Descoperirea acestor materiale în raza comunei Nuntași aduce o contribuție în plus la cunoașterea ariei de răspândire a culturii materiale din perioada elenistică în cadrul teritoriului rural al Istriei. Situată la aproximativ 15 km sud-vest de cetate, deci cam la aceeași distanță ca și Tari-verdi, de unde săpăturile anterioare au scos la lumină nenumărate materiale aparținând aceleiași culturi, comuna Nuntași poate constitui obiectul unor viitoare investigații capabile să suscite un interes deosebit. Cunoașterea aprofundată a ceramicii elenistice și băștinașe de aici pe baza cercetărilor viitoare și mai cu seamă plasarea exactă în timp a materialelor descoperite ocazional și inserate aici n-ar mai «rămîne încă o problemă deschisă pentru stadiul actual al studiilor arheologice»¹. O încercare de elucidare a acestui punct obscur — pe baza puținelor materiale descrise în cadrul restrîns al acestor referințe — ar constitui o acțiune prematură și temerară. Totuși, putem spune că elementul esențial pentru datarea materialului descoperit îl constituie amfora de import tasiiană. Caracteristicile generale și particulare ale amforelor de acest tip sînt tratate pe larg în lucrarea citată² pe categorii bine determinate și datate. Vom folosi deci cu precădere acest punct de orientare. În plus un ajutor substanțial ni-l furnizează constatările cercetătoarei G. A. Ţvetaeva de la Panticapeum³, unde, demon-

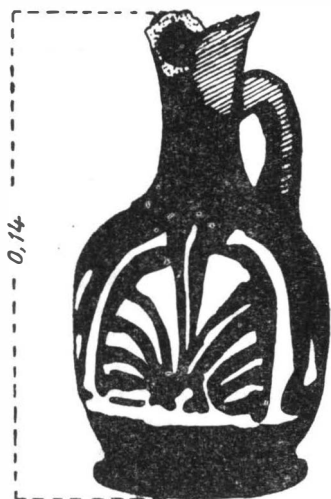


Fig. 5. — Lekyktos.

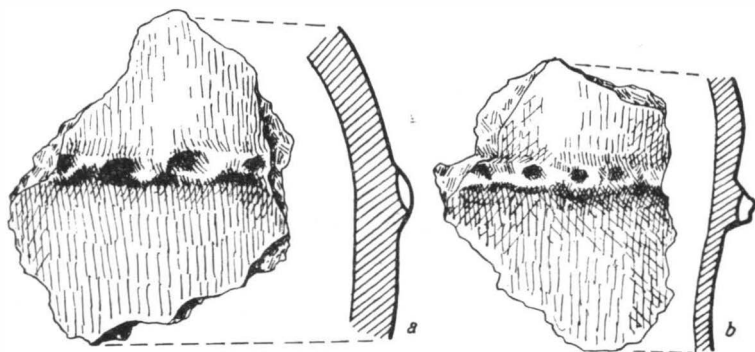


Fig. 6. — Două fragmente ceramice locale.

strează ea, nu se pot cunoaște încă centrele cu care cetatea nord-pontică întreține relații comerciale, dar în orice caz, excluzînd Attica, orașele din Asia

¹ *Histria*, I, 1954, 437.

² V. Canarache, *op. cit.*

³ G. A. Ţvetaeva, *К вопросу о торговых связях Пантикапея*, în *МИА*, 56, p. 194—195

Mică nu erau ultimele în cadrul acestei activități din epoca elenistică. «... în materialele de la Panticapeum, din sec. III – II î.e.n., apar noi grupe de vase pictate. Ceramica cu figuri roșii iese din întrebuințare. În locul ei apare ceramica cu lac negru...»¹.

Aserțiunile cercetătoarei sovietice sînt în general valabile și pentru coloniile vest-pontice. De aceea, ținînd seama de aceste deducții ce converg în jurul vaselor descrise mai sus, cît și de «elementul esențial» în această problemă — amfora de import tasiană cu stampilă — putem conchide, chiar și în chip peremptoriu, plasarea obiectelor descoperite la Nuntași pentru sfîrșitul sec. IV și sec. III î.e.n.

Vasele elenistice precum și fragmentele ceramice de proveniență locală, primele importate în ținutul dintre Dunărea de jos și Mare prin intermediul coloniilor vest-pontice, au fost folosite de populația autohtonă, în cazul nostru prin excelență în scopuri rituale. Utilitatea lor practică însă are aspecte multilaterale și faptul acesta nu mai este necunoscut. Mai mult, se știe de asemenea, că imaginea lor constituia în antichitate un bun motiv ornamental pentru inscripții, mozaicuri, stampilele de pe torțile amforelor etc.

Cum am avut prilejul s-o afirmăm deja, descoperirea de la Nuntași impune cu necesitate o cercetare amplă care să ducă la determinarea exactă, din toate punctele de vedere, a necropolei a cărei existență o presupunem la locul descoperirii. S-ar elucida nenumăratele aspecte ale coexistenței celor două elemente de cultură materială, deosebite ca apartenență etnică, dar care s-au influențat reciproc, într-un mediu populat de băștinași.

Rămîne ca viitorul cît mai apropiat să marcheze începutul cercetărilor organizate care să ducă la dezlegarea tuturor problemelor de ordin arheologic ce le ridică în mod inerent necropola de la Nuntași.

A. RĂDULESCU

НОВЫЕ АРХЕОЛОГИЧЕСКИЕ СВИДЕТЕЛЬСТВА ЭЛЛИНИСТИЧЕСКОЙ ЭПОХИ В НУНТАШЬ

РЕЗЮМЕ

Вблизи села Нунташь (обл. Добруджа) в результате случайно произведенных работ были найдены целые эллинистические сосуды, фрагменты местной керамики, одно бронзовое зеркало с ручкой, а также кости людей и животных. Во время исследования, произведенного позже, было найдено погребение со скелетом, лежащим в горизонтальном положении, не имевшее инвентаря. На основании эллинистической керамики находка в Нунташь датируется концом IV и III вв. до нашей эры.

ОБЪЯСНЕНИЕ РИСУНКОВ

Рис. 1. — Эллинистическое зеркало из бронзы.

Рис. 2. — Тассиановская амфора с клеймом.

Рис. 3. — Кантарос.

¹ G. A. Tsvetaeva, *К вопросу о торговых связях Пантикопея*, in *МИА*, p. 56, 194—196.

Рис. 4. — Эллинистическая чаша: а) вид сверху; б) профиль.

Рис. 5. — Лекитос.

Рис. 6. — Два фрагмента местной керамики.

NOUVEAUX TÉMOIGNAGES ARCHÉOLOGIQUES DE L'ÉPOQUE HELLÉNISTIQUE À NUNTAȘI

RÉSUMÉ

Des travaux occasionnels exécutés près de la commune de Nuntași (rég. de Dobrogea) ont fait apparaître des vases hellénistiques entiers, des tessons de céramique locale, un miroir en bronze à manche, ainsi que des ossements humains et d'animaux. Le sondage pratiqué ultérieurement a mis au jour une tombe au squelette en position horizontale, sans inventaire. La céramique hellénistique permet de dater cette découverte à la fin du IV^e siècle et au III^e siècle avant n.è.

EXPLICATION DES FIGURES

Fig. 1. — Miroir hellénistique en bronze.

Fig. 2. — Amphore thassienne estampillée.

Fig. 3. — Canthare.

Fig. 4. — Coupe hellénistique. a, vue d'en haut; b, vue de profil.

Fig. 5. — Lécythe.

Fig. 6. — Deux tessons de céramique locale.

