

CÎTEVA CUVINTE DESPRE UN „CANDELABRU” ROMAN DE LUT

DE
PETRE DIACONU

În depozitele Institutului de arheologie din București se păstrează o bucată dintr-un candelabru circular, de lut, smălțuit verde-oliv. Lutul din care a fost confecționat candelabru este de calitate superioară. În afară de unele granule foarte mici de concrețiuni calcaroase în compoziția sa nu se observă alte ingrediente.

Locul de proveniență al piesei nu se cunoaște. Candelabru, în forma sa primară, era reprezentat de un „colac” pe a cărui față superioară se găseau șase perechi de opaițe și șase agățătoare, de asemenea, de lut. Reconstituind perimetrul „colacului” rezultă că diametrul exterior al acestuia era de circa 0,32 m. „Colacul”, de formă oarecum trapezoidală în secțiune, are următoarele dimensiuni: înălțimea — 0,035 m; lățimea la bază — 0,02 m; lățimea feței superioare — 0,025 m.

Pentru confecționarea „colacului” meșterul-olar a fost nevoit să se folosească de o bucată dintr-o tulpină de papură pe care, îndoin-o și aducînd-o din capete, a transformat-o într-un fel de cunună. Într-o a doua fază a lucrului, același olar a grămădit pe „cununa” de papură pastă de lut. Prin ardere în cuptorul de ars ceramică, papura s-a transformat în cenușă, în timp ce lutul s-a întărit. Prin urmare, în locul „cununei” de papură a rămas după ardere în miezul „colacului” de lut un canal circular.

Așa cum s-a amintit mai sus, candelabru nu se păstrează în întregime. Noi sîntem în posesia numai a unui „segment” din „cununa” de lut, pe care este aplicat un opaiț și o agățătoare¹.

Opaițul are formă circulară la fața sa superioară; diametrul acestuia măsoară 0,06 m. „Ciocul de scurgere” (rostrum) și apucătoarea sînt rupte din vechime. Cercetarea unor piese asemănătoare la care se adaugă și analiza detaliilor opaițului nostru ne obligă să presupunem că „ciocul” era de formă circulară, iar apucătoarea în formă de „colac”.

¹ De la sine înțeles că opaițele — realizate cu ajutorul unui tipar — au fost aplicate pe „cununa de lut”, înainte de introducerea acesteia în cuptorul de ars ceramică.

Pe fața superioară a opaițului se află obișnuitul orificiu, perfect centrat; diametrul orificiului măsoară 0,014 m. El e mărginit de jur împrejur de o buză exterioră. „Capacul” opaițului este înzestrat cu încă două orificii mici de data aceasta (fiecare cu un diametru de cîte

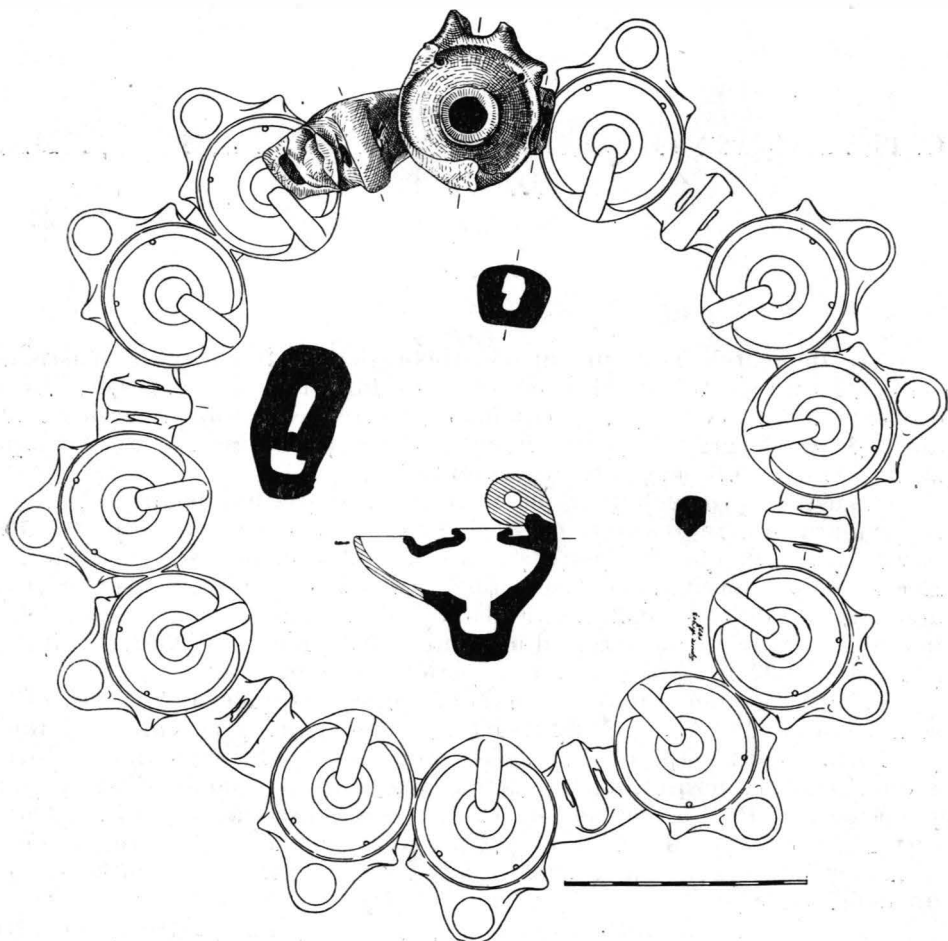


Fig. 1. — Un candelabru roman de lut.

0,003 m). Orificiile sînt dispuse simetric, de o parte și de alta a „ciocului” în „șanțulețul” care însoțește marginea circulară a piesei. În dreptul fiecăreia din cele două găuri, marginea opaițului prezintă cîte o ieșitură, un fel de „ghimpe” dintre care unul este rupt din vechime.

Spațiul interior al opaițului este „unit” cu canalul circular printr-un orificiu vertical. Dealtfel, toate opaițele erau „unite” cu canalul circular al „colacului” de lut. Aceste orificii aveau menirea de a determina egalizarea nivelului uleiului din candelabru. Uleiul, turnat numai printr-un

singur opaiț, avea peste tot, în candelabru, același nivel — potrivit principiului vaselor comunicante.

Din atenta observare a particularităților candelabrului ne-am putut da seama că opaițele erau dispuse pe „colac” în grupuri de câte două.

Fiecare grup de opaițe era mărginit, de o parte și de alta de câte o urechiușă, realizată prin aplatizarea unei pastile de lut și rotunjirea și găurirea acesteia cu un cuțitaș. Urmele lăsate de cuțitaș se păstrează relativ bine. Înălțimea urechiușei păstrate este de 0,035 m, iar lățimea de 0,032 m.

Întrucît „urechiușele” nu prezintă urme de tocire rezultată din frecarea cu o sfoară sau un lăntșor, noi presupunem că exemplarul nostru n-a stat suspendat vreme îndeungată.

Candelabrul a fost — după cum s-a amintit deja — smălțuit cu o culoare verde-oliv. Smălțul s-a aplicat cu ajutorul unei pensule. Eventuala presupunere că — pentru a fi smălțuit — colacul trebuia afundat într-un vas cu smălțul lichid nu poate sta în picioare. Dealtminteri, o atare operație ar fi dus în chip necesar la smălțuirea și a interiorului opaițului. Or, candelabrul n-a fost smălțuit nici măcar pe întreaga sa suprafață exterioară. Ne referim în chip concret la fața inferioară a colacului de lut și la anumite zone dintre cele două opaițe care realizau perechile și unde nu putea fi introdusă pensula.

Întrucît opaițul reproduce o formă caracteristică sfirșitului secolului al III-lea — prima jumătate a secolului al IV-lea — este de la sine înțeles că acest candelabru datează dintr-o vreme corespunzătoare.

Noi nu știm în ce atelier a fost produs. Nu știm nici măcar din ce loc provine. Faptul că opaițul reproduce o formă tipic romană, pe de o parte, și că el este smălțuit, pe de altă parte, ne obligă să credem că el este produsul unui atelier sud-dunărean. Dealtfel, procedeul smălțuirii ceramicii era necunoscut meșteșugarilor olari din regiunile de la nord de Dunăre. Cele câteva vase (cum ar fi de pildă, urcioarele), descoperite în mediul culturii Sintana de Mureș-Cerneahov, la Spațov² (jud. Ilfov) și la Nicolae Bălcescu³ — pe malul lacului Barza — (jud. Ialomița) provin, sigur, de la sud de Dunăre. Întrucît tehnica smălțuirii vaselor era destul de răspândită în aceste vremuri, la sud de Dunăre⁴, nu este de

² Bucur Mitrea, Constantin Preda, *Necropolele din secolul al IV-lea c.n. în Muntenia*, București, 1966, p.256, fig. 80.

³ *Ibidem*, p. 377, fig. 246/4. Acest urciol a fost publicat prima dată de N. Anghelescu, *O nouă necropolă de tip Sintana de Mureș descoperită la Nicolae Bălcescu*, Rev.Muz, 3, 1966, 2, p. 161 — 163. De notat că atît urciolul de la Spațov cît și cel de la Nicolae Bălcescu se înscriu, tipologic, în seria urcioarelor romane cu două torți. Exemplarul de la Nicolae Bălcescu se deosebește de cel de la Spațov numai în ceea ce privește gura. Primul are o prelungire cilindrică.

⁴ Ceramica smălțuită verde-oliv din secolele III—IV este cunoscută în regiunea Dunării mijlocii la Dunapentele. Paulovics István *A Dunapentelei Római telep (Intercisa)*, ArchHung, 2, 1927, p. 114, pl. 12 (fig. 30), p. 121, pl. 25 (fig. 49), p. 122, pl. 28 (fig. 54), p. 123, pl. 32 (fig. 58); iar în regiunea Dunării de jos la Adamclisi (inedite), Callatis (inedite), Tomis (inedite), Sucidava (D. Tudor, *Sucidava, III*, Dacia, 11 — 12, 1947, p. 168 și urm.), Dinogetia-Garvăn (cf. I. Barnea, *Dinogetia*, I, București, 1968, p. 238). De notat că majoritatea ceramicii smălțuite verde-oliv descoperite în regiunea Dunării de jos datează din secolele IV—VI. Singurele piese datind din secolul al II-lea și descoperite în Dobrogea sint, după cunoștința noastră, cele două „figurine alexandrine”. . . descoperite la Capul Viilor — Histria (jud. Constanța) (inf. VI. Zirra).

mirare descoperirea unor vase înfrumusețate astfel în zonele nestăpînite efectiv de romani dar controlate din punct de vedere comercial⁵.

Procedeul smălțuirii se va menține la Dunărea de jos în toată epoca stăpînirii romane tîrzii. El va supraviețui și veacurilor care au urmat prăbușirii limesului danubian⁶. În acest sens merită să fie consemnată observația că nu există așezare din Dobrogea secolului al X-lea în care să nu apară ceramică smălțuită verde-oliv.

Candelabrul de lut, prezentat în această notă, imită, în chip evident, un exemplar de metal.

Datorită imposibilității precizării condițiilor de găsimă nu putem stabili dacă acest candelabru a fost făcut pentru o clădire publică (basilică, de pildă) sau una privată.

QUELQUES MOTS SUR UN « CANDÉLABRE » EN TERRE CUIE D'ÉPOQUE ROMAINE

RÉSUMÉ

Dans les dépôts de l'Institut d'archéologie de Bucarest se trouve un fragment de candélabre en terre cuite de provenance inconnue. L'étude attentive du fragment et de sa restitution graphique aboutit à la conclusion que ledit candélabre se composait d'une « couronne » traversée par un canal et sur laquelle étaient disposées, deux à deux, douze lampes ; le canal de la « couronne » communiquait avec chaque lampe par un orifice.

Cette pièce était couverte d'un émail vert olive.

Partant du type de la petite lampe qui s'est conservée on peut induire que le candélabre doit dater d'une période comprise entre la fin du III^e siècle et le milieu du IV^e. Comme la technique de l'émaillage était, à l'époque, ignorée dans les régions nord-danubiennes, nous pensons que notre pièce doit provenir de quelque atelier sud-danubien, de même que la cruche romaine émaillée en vert olive mise au jour dans la plaine de la rive gauche du Danube, comprise entre les villages de Spanțov et de Nicolae Bălcescu. On ne saurait préciser si le candélabre en question a été employé dans quelque édifice public (une basilique, par exemple) ou dans une maison privée.

EXPLICATION DE LA FIGURE

Fig. 1. — Un candelabre en terre cuite d'époque romaine.

⁵ Obiecte de ceramică romană fină, smălțuită uneori, și chiar din sticlă au fost găsite plin și în săpăturile de la Bratei (jud. Sibiu), vezi Ligia Birzu, *Continuitatea populației băștinașe în Transilvania la sfîrșitul secolului IV și începutul secolului V pe baza descoperirilor de la Bratei*, AUB, 15, 1966, p. 43.

⁶ Un argument în sprijinul tezei moștenirii directe și în această parte a Peninsulei Balcanice a tehnicii smălțuirii îl constituie observația că urcioarele smălțuite verde-oliv datînd din veacul al X-lea și descoperite în așezările de la Dunărea de jos nu se reîntîlnesc în această vreme nicăieri în lumea bizantină ; ne referim la urcioarele amforoidale cu una sau două torți și cu „console” sub torți.