

NOI BRONZURI ROMANE DIN SUD-VESTUL DOBROGEI

DE

VASILE CULICĂ, CRIȘAN MUȘTEȘANU

Piese de care ne vom ocupa provin din două locuri importante de pe limesul de la Dunărea de Jos : Durostorum și Izvoarele (fostă Pir-joia). Recoltarea lor s-a făcut prin cercetări de teren desfășurate de-a lungul unei perioade cuprinse între anii 1954—1974¹, citeva fiind achiziționate de la descoperitori ocazionali. Exemplarele de la Durostorum au fost găsite între resturile prăbușirilor provocate de apele brațului Ostrov al Dunării, în cuprinsul fermei nr. 4 a I.A.S. Ostrov, loc de unde au mai fost adunate și alte obiecte de epocă romană, inclusiv bronzuri figurate² — „punct” considerat a fi aparținut teritoriului orașului Durostorum. La Izvoarele statuetele au fost descoperite în cuprinsul așezării romano-bizantine, aflată tot pe malul fluviului, identificată de unii cercetători cu Sucidava din Moesia Inferior³. O singură piesă provine din stînga Dunării, de pe teritoriul satului Pietroiu (comuna Borcea, jud. Ialomița).

Deși mai rare în comparație cu celelalte materiale de epocă romană, aceste piese cu rol votiv contribuie la o mai bună cunoaștere a gustului și nivelului artistic, al credințelor practicate de populația zonelor respective. Unele exemplare, chiar dacă în fapt nu sînt altceva decît produse de serie, prin rafinamentul execuției pot fi considerate adevărate opere de artă antică. Prezența acestor prețioase documente în așezările mai puțin cercetate din punct de vedere arheologic îmbogățește cunoștințele noastre despre viața și civilizația romană la Dunărea de Jos. Desigur, lipsa unor informații precise asupra contextului arheologic în care au fost descoperite, îngreuiază încadrarea cronologică. Criteriul de bază în datarea acestor obiecte rămîne deci analogia cu piese similare din restul imperiului. În zona din care provin, odată stabilită datarea, statuetele pot deveni puncte de referință pentru celelalte materiale.

APOLLO

1. Bronz masiv, descoperit la Izvoarele, cu înălțimea 9,6 cm, inv. 11 558, fig. 1 a, b, redînd divinitatea în picioare, nudă. Greutatea

¹ Descoperirea sau achiziționarea pieselor de la Izvoarele și Durostorum publicate în prezentul articol se datorează lui V. Culică; acesta le-a donat Muzeului de arheologie din Călărași.

² V. Culică, SCIV, 16, 1965, 2, p. 373; idem, Pontica, 3, 1970, p. 365; C. Mușteșanu, D. Elefterescu, SCIVA, 28, 1977, 4, p. 585.

³ V. Culică, Pontica, 8, 1975, p. 216—224; A. Aricescu, *Armata în Dobrogea romană*, București, 1977, p. 137—139, cu toată bibliografia problemei.

corpului cade pe piciorul stîng, cel drept fiind ușor îndoit înapoi. Capul, puțin aplecat înainte, este întors spre stînga. Fața ovală cu trăsăturile lucrate îngrijit, cu fruntea triunghiulară din cauza coafurii, cu ochi mari, gura mică și nasul drept. Părul lung, despărțit de o cărare care trece prin mijlocul capului, de la frunte pînă la ceafă, strîns în față prin două noduri, iar la ceafă în coc, se desface pe umeri în două șuvițe. Mușchii corpului, în special cei pectorali și ventrali, sînt bine conturați. Spre deosebire de cap, al cărui aspect feminin este vizibil, corpul prezintă trăsături atletice. Mîna dreaptă, în care ținea un obiect, acum fragmentar, alunecă pe lingă corp, cea stîngă este îndoită în sus de la cot, fiind ruptă de la încheietura palmei. Picioarele sînt în stare fragmentară, lipsindu-le partea inferioară.

În arta romană este cunoscută o serie de sculpturi în care zeul este redat într-o manieră arhaizantă, care copiază prototipuri realizate de maeștri greci din prima jumătate a secolului al V-lea î.e.n.⁴ J. Charboneaux considera că aceste forme au fost preluate de romani prin intermediul unor opere din epoca elenistică tîrzie⁵. Prin coafura arhaizantă, ca și prin redarea puternic reliefată a musculaturii sale, statueta de la Izvoarele se apropie, din punct de vedere stilistic, de tipul Apollo Tevere⁶. Piesa noastră face parte din seria de imitații romane, serie care mai cunoaște în veacurile I—II e.n. și alte exemple din bronz în provincii, cum ar fi spre exemplu statueta descoperită la Spayer, cu care Apollo de la Izvoarele are destule afinități, fără însă a fi identică și fără a atinge nivelul ei artistic⁷.

Nu se poate spune cu precizie ce atribute ținea zeul în mîini. Înclinăm să credem că în mîna stîngă ridicată în sus avea arcul, iar în dreapta, care este lăsată în jos, o ramură de laur, atribute cunoscute la o serie de reprezentări grecești ale lui Apollo din prima jumătate a secolului al V-lea î.e.n.⁸ Nu putem să excludem nici ipoteza că divinitatea avea ca atribute în mîna stîngă plectronul, iar în cea dreaptă lira, așa cum s-a presupus pentru piesa de la Spayer⁹; considerăm că statueta de la Izvoarele se plasează în veacul al II-lea e.n.

MERCUR

2. Bronz masiv, găsit la Izvoarele, înălțimea 5,3 cm, inv. 11 559 fig. 1, c, d; cu patină verde, corodat; redă pe zeu nud, cu o hlamidă aruncată pe umărul stîng. Mîna dreaptă, păstrată fragmentar, ținea probabil punga cu bani, în timp ce în cealaltă se vede caduceul. Capul imberb, corodat, trădează cu greutate trăsăturile feței. Pe cap se observă totuși aripile care par să răsără direct din păr. Picioarele sînt rupte din

⁴ A. de Franciscis, in *Enciclopedia dell'arte antica*, I, Roma, 1958, s.v. Apollo, p. 466.

⁵ J. Charboneaux, *Les bronzes grecs*, Paris, 1958, p. 111.

⁶ A. de Franciscis, *op. cit.*, p. 466, fig. 636.

⁷ H. Menzel, *Die römischen Bronzen aus Deutschland*, I, Mainz, 1960, p. 2, nr. 3, pl. 2—5.

⁸ A. Furtwengler, in *Roscher's Lexicon*, I, col. 456.

⁹ H. Menzel, *op. cit.*, p. 2.



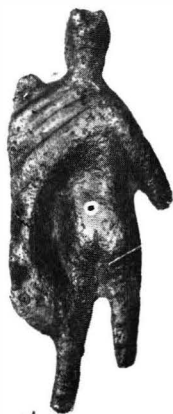
a



b



c



d

Fig. 1. a, b. Apollo de la Izvoarele; c, d. Mercur de la Izvoarele.
<https://biblioteca-digitala.ro>



a



b



c

Fig. 2. a, b. Mercur de la Durostorum; c. Mercur de la Izvoarele.
<https://biblioteca-digitala.ro>

vechime, cel drept de la genunchi, cel sting de la gleznă. Piesa este executată neingrijit. Mercur este una dintre zeitățile cele mai des reprezentate în toreutica romană. Din tipul cu hlamidă, fără petasos, avind aripile crescute din păr, ținind caduceul și punga, se cunosc exemplare mult mai bine executate din punct de vedere artistic, dar și piese asemănătoare cu cel prezentat aici, dateate în general în secolul al III-lea al erei noastre, cronologie în care plasăm și piesa noastră¹⁰.

3. Bronz masiv cu patină verde, descoperit la Durostorum, înălțimea 8,6 cm, înălțimea capului 1,4 cm, inv. 11 560, fig. 2, a, b; redă zeul în picioare, nud. Fața ovală, cu trăsături lucrate îngrijit, nasul drept, ochii mari, cu irisul punctat. Divinitatea este figurată fără barbă. Buclele coafurii sînt rediate prin mici incizii, din mijlocul lor răsar aripile. Trunchiul lasă să se vadă mușchii toracelui și abdomenului, bine reliefați. Mina dreaptă este ruptă de la incheietura palmei, în ea se afla probabil unul dintre atributele cunoscute, poate punga cu bani. Este o lucrare de bună calitate cu corpul proporționat, capul reprezentînd o șesime din trup.

Figurina face parte dintr-o cunoscută serie de piese în care zeul este înfățișat fără hlamidă și fără petasos. Aceste copii romane își au izvorul de inspirație în prototipuri grecești din secolul al V-lea e.n.¹¹. Statueta poate fi datată în secolul al II-lea e.n., datare la care se oprește și J.M.C. Toynbee pentru o piesă descoperită în Britannia, care se aseamănă din multe puncte de vedere cu exemplarul în discuție¹².

4. Bronz masiv, descoperit la Pietroi, înălțimea 2,6 cm. inv. 11 405, fig. 2, c; patină verde, corodat; înfățișează zeul în picioare gol. Trăsăturile feței, deși executate cu stingăcie, schițează principalele elemente ale figurii: ochii incizați, gura și nasul. Petasosul lipsește, în schimb în mina dreaptă ține punga cu bani iar în stînga se poate observa caduceul și probabil mantaua, care se confundă cu mina. Picioarele lipsesc de la genunchi. Piesa provine din stînga Dunării, dintr-o zonă în care au mai fost descoperite materiale arheologice, unde fără îndoială a existat o așezare a populației autohtone¹³. Pare să fie ajunsă aici din dreapta Dunării dintr-unul din centrele romane din apropiere. Cum în vecinătate, pe malul sudic al fluviului, se află așezarea de la Izvoarele, presupunem că provine de aici. Existența în afara imperiului a unor asemenea obiecte este un lucru binecunoscut, atît pentru zonele mai îndepărtate, cit și pentru teritoriile învecinate acestui punct¹⁴. Piesa se înscrie în seria tipurilor mai puțin izbutite a reprezentărilor, asemănătoare cu alte exemplare cunoscute în restul imperiului¹⁵.

¹⁰ M. Velickovici, *Rimske silna bronzare u Narodnom Muzeju*, Belgrad. 1972. p. 133, nr. 34; L. Ogenova-Marinova, *Statuettes en bronze du Musée national archéologique à Sofia*, Sofia. 1975. nr. 116—118; J. Pitz, *La plastique de l'époque romaine en Pannonie*. Székesfevá, 1976. nr. 23.

¹¹ H. Sichterman, in *Enciclopedia dell'arte antica*, IV, Roma. 1961. p. 7. s.v. Hermes.

¹² J. M. C. Toynbee, *Art in Roman Britain*. Londra. 1963. p. 134, nr. 21, pl. 33.

¹³ A. Alanasu, SCN. 5, 1971. p. 389.

¹⁴ A. N. Zadoks-Josephus-Jitta, W. I. T. Peters, W. A. van Es, *Roman Bronze Statuettes from Netherlands*. I. Groningen, 1967. p. VI; Gh. Bichir, in *Thraco-Dacia*, București, 1976. p. 307, fig. 101—2; C. Mușățanu, D. Elefterescu, *op. cit.*, p. 586.

¹⁵ L. Ogenova-Marinova, *op. cit.*, 108—111.

EROS

5. Bronz masiv, înălțimea 4,5 cm, înălțimea capului 1,1 cm, inv. 11 561, fig. 3, a, b; patină verde. Personajul nud aleargă cu piciorul stîng înainte, pe umeri sînt prinse două aripioare. Mușchii pectorali sînt marcați printr-o incizie, la fel și partea dreaptă și stîngă a toracelui. Fața este ovală, ochii mari, cu irisul punctat, nasul drept și gura mică. Părul bogat, cu moțul caracteristic în creștet, cade în bucle mari pe umeri. În mîna dreaptă, ridicată în sus ține o oglindă. Este a doua piesă din această categorie cunoscută la Durostorum, dar se deosebește de prima prin atributul ținut în mînă. Același atribut se regăsește și la o statueta descoperită în Dacia Inferior la Romula¹⁶. Prin analogie cu piese similare o datăm în răstimpul secolelor II—III e.n.

GENIUS FAMILIARIS?

6. Bronz masiv, descoperit la Izvoarele, înălțimea 7 cm, inv. 11 571, fig. 3, c, d; cu patină brună, corodat. Personajul este redat în picioare, drapat cu o togă care este trecută peste cap. În mîna stîngă ține un *volumen*, cea dreaptă este fragmentară, în ea ar fi putut avea *patera*. Din cauza stării avansate de corodare, trăsăturile feței nu se mai disting. Putem totuși bănuî că erau acelea ale unui bărbat matur.

Exemplare asemănătoare, redînd un *pater familias* în postura de oficiant, cu diferite atribute în mînă, sînt cunoscute în toată lumea romană fiind considerate ca personificînd un *genius familiaris*¹⁷, identificare spre care înclinăm și noi. Nu putem exclude însă nici posibilitatea ca ea să înfățișeze un preot, după cum unii autori consideră a fi o serie de statuete asemănătoare din alte părți ale imperiului¹⁸. Aceste piese sînt în general datate în provinciile romane în secolele II—III e.n. O statueta cu aceeași semnificație, dar care redă personajul cu trăsături juvenile, provine din dreapta Dunării în imediată vecinătate a Durostorumului¹⁹.

MÎNĂ CU PATERĂ

7. Bronz masiv, lungimea 2,6 cm, inv. 10 718, fig. 4, a. Fragmentul a făcut parte dintr-o statueta reprezentînd — după toate probabilitățile — o zeitate. Se cunosc mai multe divinități care au ca atribut *patera*, fără a putea, în cazul de față, să precizăm căreia îi poate fi atribuit fragmentul.

¹⁶ C. C. Petolescu, Șt. Chițu, RevMuz 1974, p. 62, nr. 33.

¹⁷ J. A. Hild, in DA, II, Paris, 1896, s.v. Genlus, p. 1 490; W. Fuchs, in *Enciclopedia dell'arte antica*, III, Roma, 1960, s.v. Genio, p. 811.

¹⁸ J. M. C. Toynbee, *op. cit.*, p. 149, pl. 53; H. Menzel, *op. cit.*, 111, p. 43, nr. 90; P. Lebel, S. Houcher, *Bronzes figurés antiques*, Paris, 1975, p. 179, nr. 127.

¹⁹ C. Mușteanu, D. Elefterescu, *op. cit.*, p. 586.



a



b



c



d

Fig. 3, a, b. Eros de la Durostorum; c, d. Genius familiaris (?) de la Izvoarele.



a



b



Fig. 4. a. Mină cu pateră; b. Fragment de statueta de la Izvoarele.
<https://biblioteca-digitala.ro>

FRAGMENT DE STATUETĂ

8. Bronz masiv cu patină verde, descoperit la Izvoarele, lungimea actuală 8 cm, inv. 11 565, fig. 4, b. Se păstrează o parte din gambă și din laba piciorului, mult alungită. La articulația labei se află un pinten. Este foarte probabil ca fragmentul să facă parte dintr-un postament de candelabru.

Bronzurile prezentate de noi aduc noi date în legătură cu arta provincială romană în cuprinsul secolelor II—III e.n. Piese de la Izvoarele sînt primele bronzuri figurate cunoscute pînă acum din această așezare și constituie dovezi asupra dezvoltării așezării romane de aici pentru o perioadă cînd mărturiile arheologice sînt mai rare.

Cele trei piese de la Durostorum se alătură exemplarelor cunoscute, ridicînd la opt numărul descoperirilor de acest fel.

Figurina reprezentînd pe Eros este al doilea exemplar cunoscut aici, cele două exemplare sugerînd o frecvență relativ mare ale acestor divinități la Durostorum, fapt explicabil căci imaginile lui se găsesc în număr mare în toată lumea romană inclusiv în Dacia²⁰. Cealaltă divinitate identificată sigur cu Mercur, atestată în zonă pentru prima oară, vine să se adauge numărului zeităților reprezentate plastic, cunoscute pînă acum de aici. Apariția lui nu are nimic surprinzător, deoarece statuetele acestui zeu se bucură de o largă răspîndire în așezările provinciei precum dealtfel și în tot restul lumii romane, vîdîndu-se o preferință deosebită față de el. Statuetele redînd pe Mercur, prezentate de noi, fac parte din același tip, zeul fiind înfățișat cu cele două atribute caracteristice — punga cu bani într-o mină și caduceul în cealaltă —, cu aripioarele prinse direct de cap, în lipsa petasosului. Prezența hlamidei sau lipsa ei constituie principalul element de diferențiere. Din punct de vedere artistic, există însă între aceste piese mari deosebiri. Exemplarul de la Durostorum este o lucrare îngrijită ieșită din mina unui meșter priceput ceea ce nu se mai constată la figurina de la Izvoarele, mult inferioară, fără calități artistice. Exemplarul descoperit la Pietroiu, lucrat rudimentar, lasă să se identifice cu greu imaginea lui Mercur. Rezultă deci că în zonă au circulat piese din serii diferite și probabil cu locuri deosebite de confecționare. Situația este similară pentru toate centrele din Moesia Inferior, unde această divinitate este cunoscută prin reprezentări diferite din punct de vedere artistic, de la piese foarte reușite, cum sînt cele de la Oescus, Vrața, Tomis, pînă la exemplarele lucrate rudimentar²¹.

Genius familiaris (?), divinitate protectoare a familiei, prezent de o parte și de alta a Dunării — la Grădiștea și Izvoarele — atestă încetățenirea acestei divinități, specific romane, în așezările de pe limesul Dunării

²⁰ P. Lebel in *Annales Littéraires de l'Université de Besançon*, vol. 57, arh. 15, Paris, 1962, p. 19, nr. 14; H. Rolland, *Suppl. à Gallia*, Paris, 1965, p. 75, nr. 11; C. Pop, *Sargetia*, 9, 1972, p. 69, fig. 5; O. Floca, *Materiale*, 1, 1953, p. 767—768, fig. 11; O. Toropu, *SCIVA*, 26, 1975, 1, p. 123 și fig. 3/1—3.

²¹ V. Barbu, *Dacia, N.S.*, 9, 1965, p. 391; L. Ognenova-Marinova, *op. cit.*, p. 91.

de Jos. Din punct de vedere stilistic exemplarul de la Izvoarele diferă de cel de la Grădiștea, inseriindu-se într-o altă serie, mai des întâlnită, caracterizată printr-o redare mai clasică. Acest tip de reprezentare, pentru care nu excludem nici posibilitatea identificării cu un preot roman, este mai puțin cunoscut în regiunea Dunării de Jos, cele două piese fiind, după cunoștințele noastre, primele exemplare.

Ca și Mercur, Apollo a fost deseori înfățișat în bronz. El apare în diferite ipostaze cu atribute deosebite, numeroase piese fiind descoperite peste tot în lumea romană. Apollo de la Izvoarele, mai izbutit decât statueta de la Durostorum, poate fi socotită printre piesele reprezentative, din întreaga provincie, alături de exemplarele de la Malko, Drjanova, Augusta Traiana și Svilengrad. Este de bună seamă produsul unui atelier cu tradiții în prelucrarea bronzului, greu de identificat în stadiul actual al cercetărilor.

Din seria bronzurilor figurate de la Durostorum și Izvoarele se remarcă lipsa unor divinități feminine. Fără îndoială că ele au existat, iar viitoarele descoperiri le vor aduce la lumină. Totuși acest lucru confirmă, o dată în plus, faptul că între statuetele din bronz descoperite în Moesia Inferior numărul divinităților feminine este mult scăzut față de cele masculine ²².

Prezența unor bronzuri romane în două locuri în stînga Dunării în imediata vecinătate a castrelor romane din dreapta fluviului, confirmă cu noi dovezi existența legăturilor între imperiu și așezările indigene de pe celălalt mal.

Noile descoperiri nu contribuie însă la rezolvarea unei probleme importante legate de aceste mici monumente de cultură materială antică, aceea a atelierelor de fabricație. Larga circulație în toate provinciile imperiului, marea asemănare între ele, îngreuiază posibilitatea stabilirii numai pe bază stilistico-tipologică a locului de producere. Analizele metalografice urmează să aducă în această direcție rezultate mai concludente, dar descoperirea unor ateliere de prelucrare a bronzului rămîne dovada cea mai sigură. Din nefericire, pînă în momentul de față în nici unul din punctele în discuție nu au fost făcute asemenea descoperiri. Sintem îndreptățiți, totuși, să presupunem la Durostorum — unul din centrele însemnate ale provinciei —, în perioada secolelor II—III e.n., existența unui complex meșteșugăresc. Ipoteze similare au fost emise și pentru alte centre din Moesia Inferior ²³. Rămîne ca descoperiri viitoare să le sprijine sau să le infirme.

Evidența asemănare a bronzurilor figurate de la Durostorum și Izvoarele cu exemplare din cuprinsul întregului imperiu demonstrează uniformizarea unor aspecte importante din arta romană, caracterizată în apariția și circulația unor piese similare în regiuni foarte diferite ale lumii romane.

²² I. Ognenova-Marinova, *op. cit.*, p. 165.

²³ V. Barbu, *op. cit.*, p. 101; I. Ognenova-Marinova, *op. cit.*, p. 17 și 167.

NOUVEAUX BRONZES ROMAINS DU SUD-OUEST DE LA DOBROUDJA

RÉSUMÉ

Les statuettes présentées ont été récoltées sur le territoire de deux importants centres du limes bas-danubien : Durostorum et Izvoarele, lieux où on suppose avoir été l'antique Sucidava de la Mésie Inférieure. Une seule pièce provient d'un site autochtone placé au bord de la rive gauche de Borcea, aujourd'hui dans le périmètre du village Pietroi. Les statuettes représentent des divinités du panthéon gréco-romain. Les deux dernières sont des fragments de statuettes, l'un représente une main avec une patère qui a appartenu à une divinité non identifiée, l'autre un pied d'homme stylisé qui est peut-être le socle d'un candélabre.

La statuette d'Apollon fait partie de la série des imitations romaines des I^{er}—II^e siècles de n.è. d'après des modèles grecs de la première partie du V^e siècle av.n.è. La pièce est datée du II^e siècle de n.è.

Les trois représentations de Mercure — attestées pour la première fois dans la zone — se rapprochent du point de vue typologique : le dieu tient dans ses mains la bourse et le caducée, les ailes se rattachent directement à la chevelure. Mais l'exécution diffère d'une pièce à l'autre, celle de Durostorum, datée du II^e siècle de n.è., est exécutée avec adresse, tandis que les pièces d'Izvoarele et de Pietroi sont exécutées d'une façon rudimentaire et sont datées du III^e siècle de n.è.

Eros, bien connu par de nombreuses découvertes dans toutes les provinces de l'Empire aux II^e et III^e siècles, est la deuxième pièce de Durostorum et diffère de la première par l'attribut qu'elle porte, le miroir.

On suppose que la statuette qui représente un *pater familias* en posture d'officiant personnifie un *genius familiaris*. On ne peut pas exclure l'hypothèse avancée par d'autres auteurs, pour des pièces semblables, qui les identifient à des prêtres romains.

L'évidente ressemblance des bronzes figurés de Durostorum et d'Izvoarele avec d'autres exemplaires de la Mésie Inférieure et des autres provinces de l'Empire prouve l'uniformisation de certains aspects importants de l'art des provinces aux II^e et III^e siècles.

EXPLICATION DES FIGURES

Fig. 1. a, b Apollon d'Izvoarele; c, d Mercure d'Izvoarele.

Fig. 2. a, b Mercure de Durostorum; c Mercure de Pietroi.

Fig. 3. a, b Eros de Durostorum; c, d Genius Familiaris (?) d'Izvoarele.

Fig. 4. a Main avec une patère; b fragment de statuette d'Izvoarele.

